

제197회 구의회 임시회

2016.10.19. ~ 10.26.

청림 명동포구

# 2016년 주요업무 보고



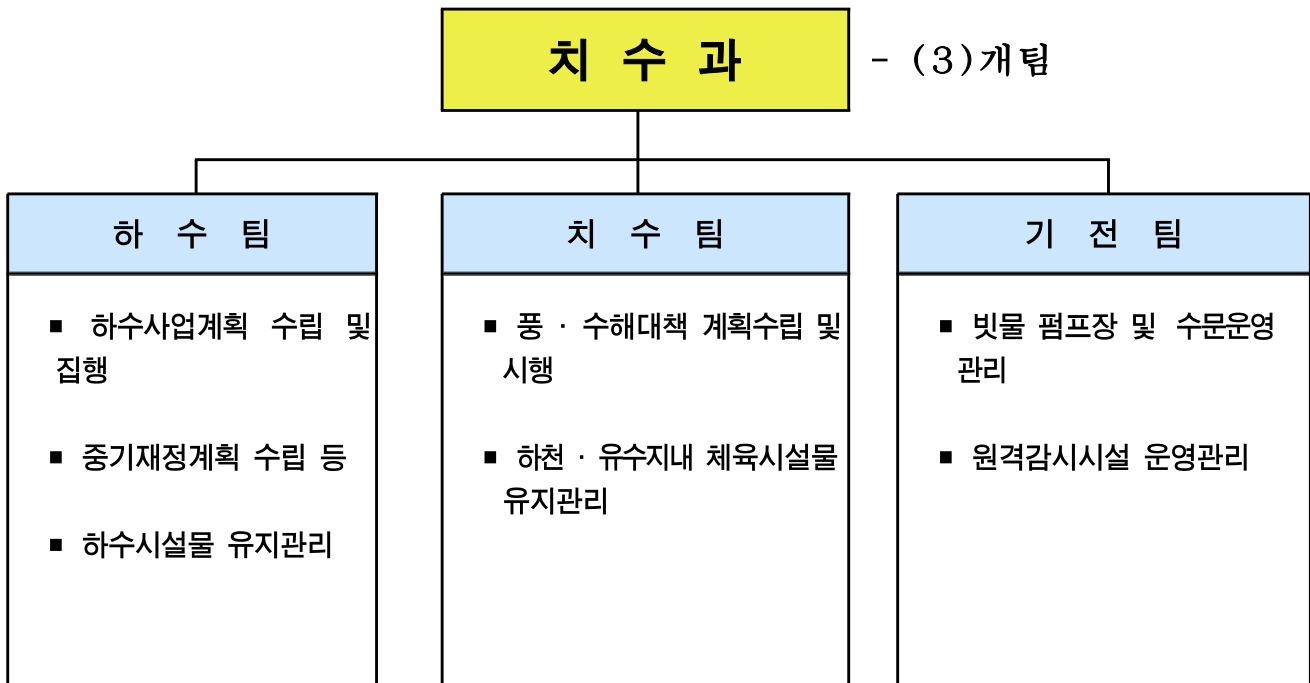
치 수 과

# 보고 순서

I . 일반 현황	•••	1
II . 주요업무 추진 실적	•••	3
III . 중점사업 실적	•••	21

# I. 일반 현황

## 1 조직



## 2 인력

구분	계	일반직						관리운영직				별정직·임기제				
		4급	5급	6급	7급	8급	9급	6급	7급	8급	9급	6급	7급	8급	9급	
정원	35		1	7	14	11	2									
현원	35		1	8	14	2	5	1	4							
과부족	-			1		△9	3	1	4							

### 3

## 주요시설 및 장비

### ■ 시설물 현황

구분	빗물펌프장	간이펌프장	수문	원격감시시설	하수관거	하천
시설개요	8개소	7개소	23개소 (59문)	26개소	473,220m	4개소 (16.94km)

#### ○ 빗물펌프장 ----- 8개소, 펌프 56대

위치	빗물펌프장명	펌프용량(HP×대)	유역면적(km <sup>2</sup> )	배수능력(m <sup>3</sup> /min)	비고
계	8개소	38,100HP(56대)	11.638	14,396	
한강	신길	430×5대, 620×2대	1.210	1,274	
	영등포	800×3대	0.806	885	
안양천	양평1	630×12대, 1,630×3대	4.525	4,080	
	양평2	960×3대, 250×1대	0.615	1,230	
도림천	문래	900×4대, 250×1대	0.819	1,435	
	대림3동	400×1대, 600×2대 550×7대, 1,500×2대	1.972	3,411	
	대림2동	250×3대	0.187	336	
대방천	도림2동	500×4대, 560×3대	1.504	1,745	

#### ○ 간이펌프장 ----- 7개소, 펌프 16대

빗물펌프장명	펌프용량(HP×대)	유역면적(ha)	배수능력(m <sup>3</sup> /min)	비고
7개소	430HP(16대)	17.57	131.5	
신길 (여의대방로59길 46)	15×2대	2.50	5.0	한강
강변4호 (당산로54길 11)	30×1대, 15×1대	2.72	12.5	"
대방천1 (가마산로 386)	40×2대	4.36	30.0	대방천
대방천2 (가마산로48길 24)	10×2대	0.27	2.8	"
대방천3 (대방천로6길 2)	60×2대, 20×2대	5.45	49.0	"
대방천4 (대방천로 124)	40×2대	2.18	30.0	"
대림 (도림천로 437)	7.5×2대	0.09	2.2	도림천

수문명	한 강 (8/23)								안양천 (2/10)	
	여의도 (6)	여의도나 들목 (2)	신길 (4)	영등포 (3)	강변4 (2)	노들길나 들목 (2)	당 산 나들목 (2)	양평 나들목 (2)	양평1 (4)	양평2 (6)
개폐시기 (E.L, m)	12.20	11.39	8.00	5.50	8.34	6.80	6.80	8.80	5.40	4.30

도 립 천 (11/22)											대방천 (2/4)	
문래 (6)	대림2동 (2)	대림1 (1)	대림2 (1)	대림2-1 (1)	대림2-2 (1)	대림3 (1)	대림4 (1)	대림5 (1)	대림6 (1)	대림3동 (6)	도림2동 (3)	대방 (1)
6.00	10.60	9.80	8.23	8.23	8.23	9.33	7.86	8.22	6.59	7.60	8.20	8.00

○ 원격감시시설

시 설 명	개 소	설 치 장 소	비 고
계	26		
영상감시제어시스템	8	빗물펌프장 8	
원격감시제어시스템	8	빗물펌프장 8	
지역강우량감시시스템	6	◦ 구청 (1) ◦ 펌프장 (5) : 도림2 · 신길 · 문래 · 대림2동 · 양평2빗물펌프장	
하수관거 수위계	4	양평2동, 문래동, 영등포동, 대림2동	

○ 하수도 시설

구분		단위	연장	비고
하 수 관 거	계	m	473,220	
	차집관로	m	8,840	※ 서남물재생센터 관 리
	암거	m	50,031	
	원형관	m	411,985	
	U형측구	m	2,364	
맨 홀 및 빗 물 받 이	개소		30,765	맨홀 : 8,921, 빗물받이 : 21,437, 횡단하수거 : 407

○ 하천 현황 (4개하천 : 16.94km)

구분	한강	안양천	도림천	대방천
폭 원 (m)	1,100	300	120~180	30~50
연 장 (km)	5.40 (염창교 I.C ~ 63빌딩, 좌안)	4.82 (신정교 ~ 한강합류점, 우안)	4.04 (구로디지털단지역 ~ 안양천합류점, 우안)	2.70 (도림천합류점 ~ 대방로)

## 4

## 예산 현황

(단위: 천원)

단위사업명	예산액	집행액	집행율(%)
계	4,290,335	2,827,895	65.9
하수관로의 보수·보강을 통한 안전성 강화	1,171,464	895,750	76.5
예방위주의 수방대책 확립	1,206,349	798,237	66.2
하천 및 유수지의 효율적 관리	573,475	292,908	51.1
수방시설 유지관리	891,286	575,655	64.6
인력운영비	273,733	133,111	48.6
기본경비	174,028	132,235	76.0

## Ⅱ . 주요업무 추진 실적

연번	사 업 명	쪽
①	하수관로 유지관리 .....	6
②	여의도 배수분구 하수관로 종합정비 공사 .....	7
③	영등포동7가 43-7~63-46호간 하수관로 개량공사 .....	8
④	당산동2가 45-5~164-4번지간 하수관로 보수·보강공사 .....	9
수	영등포구청사거리 주변 등 노후 하수관로 정비공사 .....	10
⑥	영등포구청역~양평역간 일대 사각형거 보수·보강공사 .....	12
⑦	양평동3가 59~70-1번지간 하수관로 개량공사 .....	13
⑧	여의공원로 13길 일대 하수관로 개량공사 .....	14
⑨	영등포동8가 28~59-1번간 하수관로 개량공사 .....	15
⑩	문래동 44~45번지간 하수관로 개량공사 .....	16
⑪	문래동2가 14-1~49-21번지간 하수관로 개량공사 .....	17
⑫	빗물펌프장 수방시설 유지관리 .....	18
⑬	양평1빗물펌프장 배수펌프 개량 .....	19
⑭	빗물펌프장 정밀 안전 진단 .....	20

노후·불량 하수관로 개량과 빗물받이 등 하수시설의 철저한 유지관리로 수해예방 및 『구민의 삶의 질 향상』에 기여

□ 사업개요

(단위:천원)

연번	사업명	규모	예산액	공사기간	구·시비	비고
계	3건		2,407,000			
1	관내 하수시설물 유지관리공사 (연간단가)	D300~1200mm, L=1,100m	930,000	'16. 3. ~ 12.24.	구비	
2	빗물받이 및 연결관 준설공사 (연간단가)	빗물받이 준설 15,500개소	420,000	'16. 3. ~ 12.24.	구비	
3	하수관로 준설공사 (연간단가)	하수도 준설 V=4,800m³	1,057,000	'16. 3. ~ 12.30.	구비+기금 (387,000)	

□ 주요 추진실적

- 2016.1. : 물량 조사 및 설계
- 2016.2. : 계약 심사 및 공사발주
- 2016.3.~12. : 공사계약 및 시행

□ 향후계획

- 2016.12. : 공사준공

□ 소요예산

(단위:천원)

예산액	집행액	집행율(%)
2,407,000 (구비:2,020,000, 기금:387,000)	1,478,242 (구비:1,478,242)	61.4



노후 및 불량 사각형거를 보수·보강함으로써 안정성 확보 및 원활한 유수 소통을 통해서 안전한 도시환경 조성에 기여하고자 함.

### □ 사업개요

- 기 간 : 2015.10.22. ~ 2016. 6.04.
- 위 치 : 영등포구 여의도동 일대
- 규 모 : 사각형거 보수·보강 ■1.4×1.0~■2.8×1.5m  
A=3,394m<sup>2</sup>(L=1,002m)

### □ 주요 추진실적

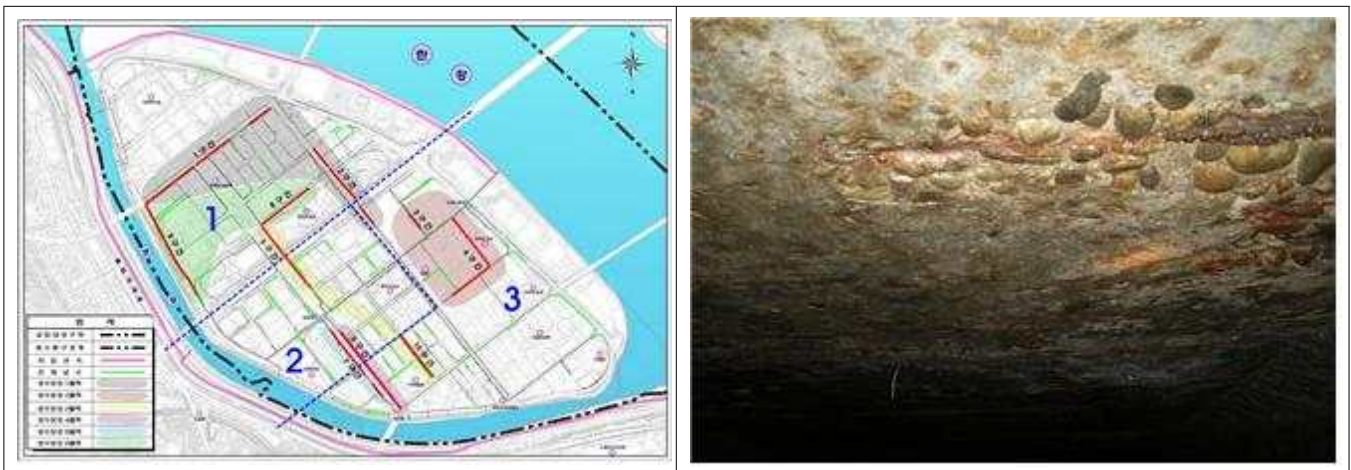
- 2015.10.22. : 공사계약 및 착공
- 2016. 5.27. : 사각형거 보수·보강 3,294m<sup>2</sup> 완료(공정율 100%)
- 2016. 6. 3. : 공사준공

### □ 소요예산

(단위: 천원)

예산액	집행액	집행율(%)
1,000,000 (시비: 1,000,000)	897,702 (시비: 897,702)	89.8

### □ 위치도 및 현황사진



### 3

## 영등포동7가 43-7~63-46호간 하수관로 개량공사

치수팀

통수능 부족 및 경사도 불량 등 노후 사각형거 개량으로 수해를 예방하여 시민의 삶의 질 향상과 쾌적한 생활환경 제공하고자 함.

#### □ 사업개요

- 기 간 : 2015. 6.10. ~ 2016. 5.30.
- 위 치 : 영등포동7가 43-7 ~ 63-46
- 규 모 : ■2.0×1.8m, L=295m

#### □ 주요 추진실적

- 2016. 5.20. : 하수관로 개량(공정율 85%)
  - ■1.8×2.0m, L=264m 완료

#### □ 향후계획

- 2016. 10.30. : 공사준공

#### □ 소요예산

(단위: 천원)

예산액	집행액	집행율(%)
1,400,000 (시비: 1,400,000)	1,025,000 (시비: 1,025,000)	85

#### □ 위치도 및 현황사진



노후된 하수관로를 보수·보강하여 도로함몰 등 안전사고를 예방하고 내구성 향상 및 원활한 배수처리로 수해예방에 기여하고자 함.

#### □ 사업개요

- 기 간 : 2016. 3. ~ 11.
- 위 치 : 당산동2가 45-5 ~ 164-4번지간
- 규 모 : 하수관로 보수·보강 D=800~1,000mm, L=526m

#### □ 주요 추진실적

- 2016. 6.: 공법심의 및 비굴착신기술 활용심의
- 2016. 8. 1.: 공사발주
- 2016. 8. 26.: 공사계약

#### □ 향후계획

- 2016. 11.27.: 공사준공

#### □ 소요예산

(단위:천원)

예산액	집행액	집행율(%)
500,000 (시비: 500,000)	430,654 (시비: 430,654)	86

#### □ 위치도 및 현황사진



당산, 문래 배수분구 일대 노후 하수관로를 개량하여 통수능을 확보하고 기능을 개선하여 불명수 유입을 저감하여 수질을 개선하고 악취를 저감하여 주민의 삶의 질 개선에 기여하고자 함.

### □ 사업개요

- 기 간 : 2015. 4 ~ 2016. 7.
- 위 치 : 영등포구청 주변 및 도림동, 문래동
- 규 모 : 하수관로 정비 D300~D1,200mm, L=3,202m

### □ 주요 추진실적

- 하수관로 정비
  - D300~D1,200mm, L=3,302m
- 2016. 7. : 공사준공

### □ 소요예산

(단위:천원)

예산액	집행액	집행율(%)
3,000,000 (국비: 3,000,000)	3,000,000 (국비: 3,000,000)	100

### □ 위치도(1공구)



## □ 위 치 도(1공구)



## □ 위 치 도(2공구)



## □ 위 치 도(2공구)



## 6 영등포구청역~양평역간 일대 사각형거 보수·보강공사 하수팀

영등포구청앞~양평역간 외 2개소의 노후된 사각형거를 보수·보강하여 도로함몰 등 안전사고를 예방하고 내구성 향상 및 원활한 배수 처리로 수해 예방에 기여하고자 함.

### □ 사업개요

- 기 간 : 2016. 5. ~ 11.
- 위 치
  - 영등포구청역 ~ 양평역 구간외 2개소
- 규 모 : 사각형거 보수·보강
  - 1.0×1.0~3.8×2.3m, 단면보수 A=2,073m<sup>2</sup>

### □ 주요 추진실적

- 2016. 4. 11 : 공사시행
- 2016. 5. 13 ~ 현재 : 착공 및 현장조사

### □ 향후계획

- 2016. 11.18 : 공사준공

### □ 소요예산

(단위:천원)

예산액	집행액	집행율(%)
500,000 (시비: 500,000)	300,000 (시비: 300,000)	60

### □ 위치도



## 7 양평동3가 59~70-1번지간 하수관로 개량공사

하수팀

구배불량 및 노후된 하수관로를 보수·보강하여 도로함몰 등 안전사고를 예방하고 내구성 향상 및 원활한 배수처리로 수해예방에 기여하고자 함.

### □ 사업개요

- 기 간 : 2016. 2. ~ 11.
- 위 치 : 양평동3가 59 ~ 70-1번지
- 규 모 : 하수관로 개량 D=450~700mm, L=510m  
비굴착전체보수 L=223m

### □ 주요 추진실적

- 2016. 6.: 설계 및 공법심의
- 2016. 7.29.: 공사발주
- 2016. 8.25.: 공사계약

### □ 향후계획

- 2016. 12.23.: 공사준공

### □ 소요예산

(단위:천원)

예산액	집행액	집행율(%)
700,000 (시비: 700,000)	469,465 (시비: 469,465)	67

### □ 위치도 및 현황사진



노후 및 불량 하수관로를 개량 및 보수·보강함으로써 안전성 확보 및 원활한 우수 소통을 통해 안전한 도시환경 조성에 기여하고자 함.

### □ 사업개요

- 기 간 : 2016. 2. ~ 10.
- 위 치 : 여의공원로 13길 일대
- 규 모 : 하수관로 개량 D600~800mm, L=188m  
사각형거 보수.보강 □2.3×1.5m, L=400m(A=1,950m<sup>2</sup>)

### □ 주요 추진실적

- 2016. 5.15. : 공사설계 및 계약심사
- 2016. 6. 9. : 공사발주 및 계약
- 2016. 7.01. : 공사착공 및 시행

### □ 향후계획

- 2016. 12.31. : 공사준공

### □ 소요예산

(단위: 천원)

예산액	집행액	집행율(%)
1,000,000 (시비: 1,000,000)	755,200,940	76

### □ 위치도 및 현황사진





우리 구 관내 노후된 하수관로를 보수·보강하여 도로함몰 등 안전사고를 예방하고 내구성 향상 및 원활한 배수처리로 수해예방에 기여코자 함.

### □ 사업개요

- 기 간 : 2016. 2. ~ 10.
- 위 치 : 영등포동8가 28 ~ 59-1번지
- 규 모 : 하수관로 개량 D=1,000mm, L=187m

### □ 주요 추진실적

- 2016. 2.25. ~ 5.25. : 실시설계 용역시행
- 2016. 5.31. : 계약심사
- 2016. 6. : 공사계약 및 착공

### □ 향후계획

- 2016. 10.17. : 공사 준공

### □ 소요예산

(단위: 천원)

예산액	집행액	집행율(%)
400,000 (시비: 400,000)	300,000 (시비:300,000)	75

### □ 위치도 및 현황사진



구배불량 및 노후된 하수관로를 보수·보강하여 도로함몰 등 안전사고를 예방하고 내구성 향상 및 원활한 배수처리로 수해예방에 기여코자 함.

#### □ 사업개요

- 기 간 : 2016. 2. ~ 12.
- 위 치 : 문래동 44번지 ~ 문래동 45번지
- 규 모 : 사각형거 개량 ■1.2×1.2m, L=264m

#### □ 주요 추진실적

- 2016. 2.25. ~ 5.25. : 실시설계 용역시행
- 2016. 8. 3. : 공사발주
- 2016. 8.26. : 공사계약 및 착공
- 2016. 8.~ : 공사시행

#### □ 향후계획

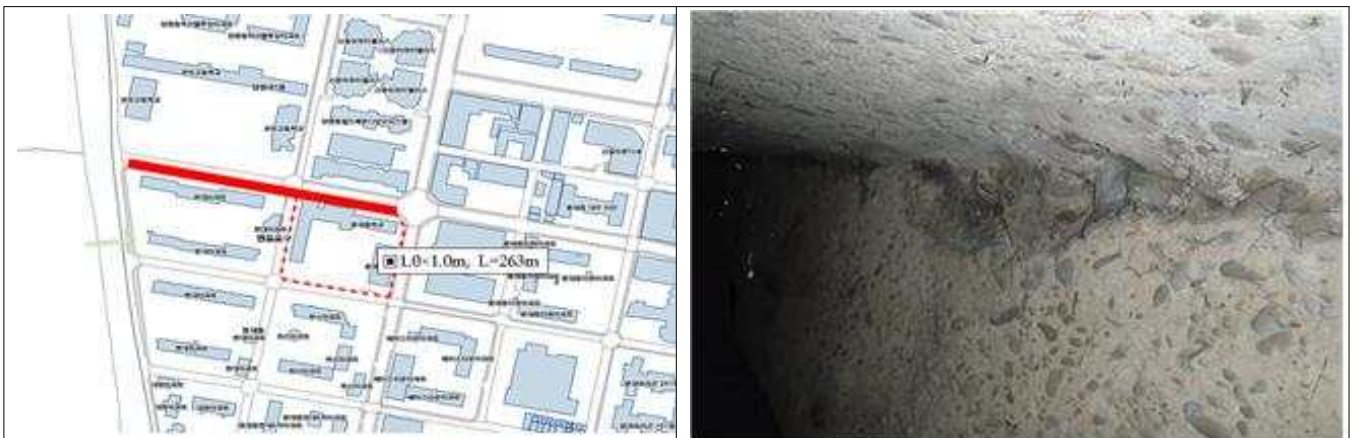
- 2016. 12.15.: 공사 준공

#### □ 소요예산

(단위: 천원)

예산액	집행액	집행율(%)
700,000 (시비: 700,000)	553,381 (시비: 553,381)	79

#### □ 위치도 및 현황사진



# 11 문래동2가 14-1~49-21번지간 하수관로 개량공사 치수팀

통수능력이 부족한 하수관로를 확대 개량하여 집중 호우시에도 시민의 재산과 생명을 보호하고, 노후된 하수관로 개량으로 도로함몰 등 안전사고 예방

## □ 사업개요

- 기 간 : 2016. 2. ~ 10.
- 위 치 : 문래동2가 14-1 ~ 21번지
- 규 모 : 하수관로 개량 D=1,000mm, L=255m

## □ 주요 추진실적

- 2016. 2.25. ~ 5.25. : 실시설계 용역시행
- 2016. 7. : 공사발주 및 계약
- 2016. 8.24. : 공사착공 및 시행

## □ 향후계획

- 2016.12.23. : 준공

## □ 소요예산

(단위: 천원)

예 산 액	집 행 액	집행율(%)
600,000 (시비: 600,000)	475,361 (시비: 475,361)	79

## □ 위치도 및 현황사진



빗물펌프장 및 수문 등 수방시설에 대한 점검·정비를 실시하여 수방 준비 및 사전 재해예방에 만전을 기하고자 함.

□ 사업개요

- 기간 : 2016. 1. 1 ~ 11. 30
- 대상 : 빗물펌프장 8개소, 간이펌프장 7개소, 수문 23개소 수방시설 점검·정비

□ 주요 추진실적

- 빗물펌프장 배수펌프 교체
  - 대림2빗물펌프장 50Hp×1대, 20Hp×1대, 대방천3간이펌프 20Hp×2대
- 빗물펌프장 및 관사 노후시설 정비
  - 빗물펌프장 4개소(영등포, 도림2, 문래, 대림3)
- 수문 정밀점검 용역 8개소
  - 정밀점검 : 여의도, 양평1, 대림1, 대림2, 대림3, 대림4, 대림5, 대림6
- 수방용 양수기 점검·정비용역
  - 수방용양수기 1,333대
- '16. 2. ~ 3. : 설계 및 계약심사
- '16. 3. ~ 4. : 발주 및 계약
- '16. 5. 12 : 빗물펌프장 배수펌프 교체완료
- '16. 5. 30 : 수문 정밀점검 용역 준공
- '16. 7. 21 : 빗물펌프장 및 관사 노후시설 정비공사 준공

□ 향후계획

- '16. 10. ~ 11. : 수방용양수기 점검·정비 용역시행 및 준공
- '16. 10. ~ 11. : 빗물펌프장 노후 수문 정비 시행 및 준공

□ 소요예산

(단위: 천원)

예산액	집행액	집행율(%)
233,000 (구비: 75,000, 구기금: 158,000)	183,657 (구비: 41,917 구기금: 141,740)	78.8

설치 후 약 30년 경과된 노후 배수펌프를 효율이 우수한 신제품으로 교체하여 침수방지 및 수해예방에 만전을 기하고자 함.

**□ 사업개요**

- 위 치 : 양평1 빗물펌프장
- 규 모 : 입축사류펌프 630hp×12대 교체
- 기 간 : 2016. 1. ~ 11.

**□ 주요 추진실적**

- '15. 12. : 펌프 2대 계약(1차)
- '16. 2. : 펌프 2대 계약(2차)
- '16. 3. : 펌프 2대 납품 및 설치(1차)
- '16. 4. : 펌프 2대 납품 및 설치(2차)
- '16. 4. : 펌프 3대 계약(3차)
- '16. 9. : 펌프 5대 계약(4차)

**□ 향후계획**

- '16. 11. : 펌프 8대분 납품 및 설치(3,4차)  
- 2016년 양평1빗물펌프장 펌프(630HP) 총 12대 교체 완료

**□ 소요예산**

(단위: 천원)

예산액	집행액	집행율(%)
1,610,141 (시비: 1,610,141)	1,374,288 (시비: 1,374,288)	85.3%

빗물펌프장 시설물에 대해 정밀안전진단을 실시하여 위험요인을 사전에 발견 조치함으로써 효율적인 시설물관리 및 재해 사전예방에 만전을 기하고자 함.

**□ 추진근거**

- 『시설물의 안전관리에 관한 특별법』 제6조(안전진단의실시), 제7조(정밀안전진단의실시), 제8조의2및 같은법 시행령 [별표1, [별표2의4]

**□ 사업개요**

- 대 상 : 양평1·양평2·신길·영등포 빗물펌프장
- 규 모 : 정밀안전진단 4개소
- 기 간 : 2016. 6. ~ 12.

**□ 주요 추진실적**

- '16. 4. 1 ~ 4. 24. : 설계서 작성
- '16. 4. 25 ~ 4. 26. : 계약심사
- '16. 5. 26. : 발주
- '16. 6. 27. : 계약
- '16. 7. ~ 9. : 토목·건축구조물 외관조사

**□ 향후계획**

- '16.12.23. : 준공

**□ 소요예산**

(단위: 천원)

예 산 액	집 행 액	집행율(%)
234,000 (시비: 234,000)	227,799 (시비: 227,799)	97

### Ⅲ . 중점사업 실적

#### 1 도림1배수분구 하수관거 종합 정비공사

하수팀

도림1배수분구의 노후 및 불량 하수관거를 개량하는 등 종합계획에 의한 정비를 함으로써 통수능 확보와 수해 예방 및 효율적인 하수처리로 수질 개선에 기여하고자 함

#### □ 사업개요

- 사업위치 : 대림2,3동 전체
- 사업규모
  - 하수관로 개량 : D300~D1500mm, L=3,176m
  - 비굴착 전체보수 : L=267m
- 총사업비 : 5,000백만원(서울시하수도사업특별회계)
- 사업기간 : '16. 3. ~ '16.12.

#### □ 주요 추진실적

- '16. 3. : 5구역(3,5블럭) 3차분 시행
  - 하수관로 개량 : D300~D1500mm, L=504m

#### □ 향후계획

- '16.10.31.: 5구역(3,5블럭) 3차분 준공

#### □ 소요예산

(단위:천원)

예산액	집행액	집행율(%)
5,000,000 (시비: 5,000,000)	3,500,000 (시비: 3,500,000)	70