

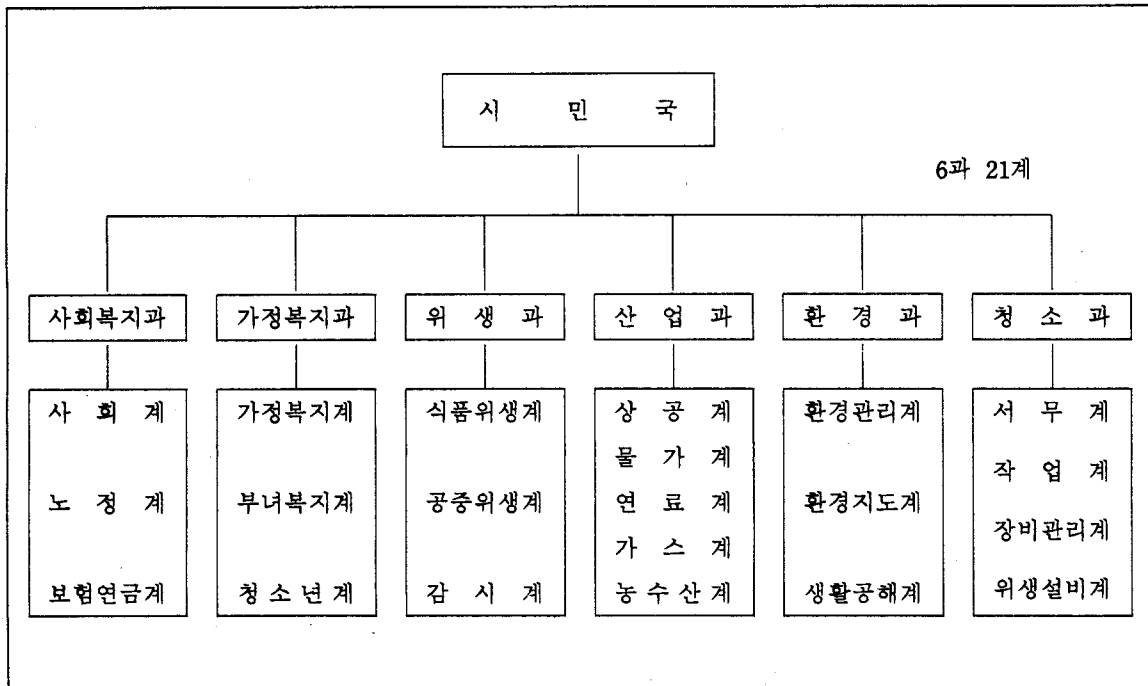
〈市民局業務報告〉

目 次

1. 일 반 현 황	26
2. '92. 주 요 업 무 추 진 실 적	27
3. '93. 주 요 업 무 계 획	31
○ 사 회 복 지 행 정	31
○ 가 정 복 지 행 정	32
○ 위 생 행 정	32
○ 산 업 행 정	32
○ 환 경 보 전 행 정	33
○ 청 소 행 정	33
4. '92. 구 의 회 행 정 사 무 감 사 조 치 결 과	35

1. 일 반 현 황

○ 직 제



○ 직원현황

구 분	계	4급	5급	6급	7급	8급	9급	기능직
정 원	203	1	6	21	32	29	20	94
현 원	187	1	6	19	27	39	14	81

○ 주요업무현황

○ 저 소 득 층	—— 1,298가구 2,869명	○ 유 통 시 설	—— 35개소
○ 사 회 복 지 시 설	—— 115개소(노인정, 독서실등)	○ 공 장	—— 1,166개소
○ 위 생 접 객 업 소	—— 9,364개소	○ 배 출 시 설 설 치 업 소	—— 551개소

2. '92. 주요업무추진실적

□ 사회복지행정

<저소득시민 생계보호 및 자활기반조성>

- 생활보호대상자 생계비지원 : 457세대 306,682천원
- 노 임 소 득 사 업 : 102,264명 1,227,164천원
- 생보자 자녀 학자금 지원 : 연 2,317명 220,715천원
- 이 웃 돕 기 : 모금 209,301천원 지원실적 169,696천원

<부랑인 선도보호>

단위 : 명

선도회수	계	선도보호실적		
		시설수용	병원입원	훈방
320	627	410	82	135

<취업정보센타운영>

업체수 / 인원수

구인	구직	알선	취업	비고
861/2,650	1,864	851/1,112	232/246	

<의료보호 진료비 대불금 징수실적>

단위 : 천원

징수결정액		정리실적						미징수액	
		계		징수액		채권귀속		건수	금액
건수	금액	건수	금액	건수	금액	건수	금액	850	45,586
2,210	102,994	1,360	57,408	357	11,564	1,003	45,844		

□ 가정복지행정

<가정복지증진>

○ 건전한 가정의례 추진 — 단속: 11회(시정1, 경고2, 고발2)

<노인복지증진>

○ 노인정지원 — 87개소 69,427천원
 ○ 경로효친사상 양양
 • 어버이날 및 경로주간행사 — 133명 11,000천원
 • 노인정방문 — 2회 87개소
 ○ 경로식당지원 — 1개소 12,000천원
 ○ 할아버지, 할머니 사회봉사활동 — 봉사료 지급 88,685천원
 ○ 토요일서당운영 — 1개소 1,270천원
 ○ 복지시설건립 — 5개소 558,300천원
 ○ 부지매입 — 2개소 800,000천원

<영(유)아복지>

○ 보육시설 설치 및 운영지원 — 54개소 504,425천원

<부녀복지>

○ 새마을 부녀회 운영 — 64회 3,038명
 ○ 여성단체 연합회 운영 — 20회 1,230명
 ○ 시민 알뜰장 운영 — 10회 26단체
 ○ 부녀교실운영 — 4회 2,560명
 ○ 부녀 상담소 운영 — 1,430명
 ○ 저소득 모자가정 지원 — 183세대 24,944천원

<청소년복지>

○ 청소년 광장 운영 — 9회 4,500명
 ○ 문화유적지 순례 — 90명
 ○ 모범 청소년 격려 — 160명
 ○ 어려운 환경의 청소년 보호지원 — 138,108천원
 ○ 청소년 선도활동 및 캠페인 — 264회 3,724명

□ 위생행정

<위생감시활동>

○ 위생업소 단속실적

계	시간외 영업	업종위반	퇴폐행위	시설위반	건강진단	기 타
1,598	307	132	102	161	310	586

○ 부정, 불량식품 단속실적

계	식품검사 부 적	위생교육 미 필	무 허 가 영 업	표시기준 위 반	무단 폐업	과대 광고	준수사항 위 반	영업정지 중 영업	기타	수거검사
678	2	40	15	46	5	15	5	1	14	535

○ 행정처분실적

구 분	계	허가취소	영업정지	고발,시정	시설개수	고 발	품목정지
계	1,891	109	722	786	162	94	18
식품,공중위생업소	1,739	102	711	699	161	66	
부정, 불량 식품	152	7	11	87	1	28	18

<대중음식점 쓰레기 감량화 운동>

- 쓰레기 감량화 운동
 - 좋은 식단체 실시
 - 1회용품 사용억제
 - 물빼고 쓰레기 처리

<개인서비스 요금 지도관리>

- 관리대상품목 및 업소 : 설령탕외 29개 품목 600개업소
- 물가안내 스티카 부착 : 2회 3,000부
- 반회보 홍보 : 7회
- 위반업소에 대한 조치 : 영업정지 28개소, 시정지시 223개소, 세무조사의뢰 73개소

□ 산업 행정

<생활품 안정적 공급을 통한 시민생활 보호>

- 시장관리 : 상거래질서확립, 물가안정등
- 양곡유통질서 확립 : 3회 400개소 점검
- 불량 공산품 단속 : 2회 14품목 검사
- 계량기관리 : 5,982개 검사
- 연료수급 원활도모 :
 - 연탄비축 7개소 20,000장
 - 도시가스 보급확대 15,000가구(보급율 35%)
 - 액화석유가스공급 : 복수용기 확보권장, 기상이변대비

<시민생활 위해방지>

- 가스 안전 관리 : 공급시설 73개소 3회 점검, 사용시설 122,162개소 전수점검 계절별 안전관리 추진(해빙기, 하절기, 월동기)
- 시장 안전 관리 : 소방, 전기, 가스분야별 각1회 점검(전기 27개소, 가스 14개소)
- 연탄사용 가스 안전진단 : 가스발견탄 6, 200개 사용 진단

<에너지 절약>

- 절전지도 — 광고물 단속, 승강기 격충 운행제
- 하절기 냉방온도 규제(26~28℃)
- 월동기 난방온도 규제(18~20℃)

<농어촌 자매결연과 직거래>

- 전기관 자매결연 완료 : 23개 기관
- 직거래 실적 : 45회 436,877천원
- 농촌 일손 돕기 : 19회 706명 39,750명

□ 환경보전행정

사 업 명	추진내역	비 고
○대 기 보 전	<ul style="list-style-type: none"> ○청정 연료 보급 확대: 6개소 ○매연배출업소 지도단속: 4회 72개소 ○자동차 배출가스단속: 4,000대 ○비산 먼지 지도 단속: <ul style="list-style-type: none"> 공사장: 20개소 (월2회지도, 년2회교육) 배출업소: 2개소 ○악취배출업소 점검: 123개소 (점검: 년1회, 교육: 년2회) 	<ul style="list-style-type: none"> 100% 100% 92% (3,689대) 120% 100%
○수 질 보 전	<ul style="list-style-type: none"> ○폐수 배출업소 지도점검: 255개소 ○하천감시 3개 지천 	<ul style="list-style-type: none"> 점검: 110% 위반업소: 39개소 <ul style="list-style-type: none"> 개선명령: 36개소 고 발: 3개소 경 고: 1개소 공해감시위원과 합동감시: 44회
○소음진동방지	<ul style="list-style-type: none"> ○소음배출업소 지도점검: 120개소 <ul style="list-style-type: none"> 점검 년1회 관리인 교육 년2회 ○생활소음배출원 관리인에게 공한문 및 새소식지를 통한 홍보 년1회 	<ul style="list-style-type: none"> 점검: 110% 개선명령 2개소 고발: 11개소 100%
○시 민 홍보 및 환경 교육	<ul style="list-style-type: none"> ○공해감시위원회 운영: 년6회 ○환경보전 캠페인실시: 년3회 ○환경보전시범학교운영: 3개교 ○환경관계종사자 교육: 년2회 ○상품포장지환경보전표어 삽입: 6개업체 ○기타 홍보사항: 반상회, 홍보 유인물등 	<ul style="list-style-type: none"> 6회 100% 100% 100% 100% 홍보유인물 제작배포 3회: 50,700매
○역 점 사 업	○무허가 배출업소 일제정리: 40개소	<ul style="list-style-type: none"> 고발 } 15개소 폐쇄 } 정리: 35개소

□ 청소 행정

< 중간환승장 건설 >

- 위치 : 영등포구 대림동 611(도림우수배 제펌프장 내)
- 규모 : 복개시설 1,900㎡(575평), 독크설치 863㎡(261평)
- 소요예산 : 869,812천원
- 공사기간 : '91.5.4~'92.4.30.

< 청소장비보강 >

- 청소 차량 보강 : 12대(중차 4대, 대폐차 8)
- 가로휴지통 설치 : 100개

< 쓰레기 분리수거 홍보 >

- 분리수거 홍보물 제작배부 : 6종 336,000부
- 비닐 포장지 무상 공급 : 연111,394세대 (44,554천원)
- 쓰레기 처리시설 시민시찰 : 연 23회 1,030명
- ※ 재활용품 수집 : 2,678톤(113,866천원)

< 공중변소 관리 및 정확조 청소 >

- 저소득층 지역 공중변소 교체 : 16기
- 공중변소 보수 : 2회 76개소
- 대형 정확조 지도점검 : 대상 638개소 실적 572개소
- 정확조청소 : 대상 18,540개소(이행 16,423개소, 과태료부과 234건 46,900천원)
- 분뇨수거 : 목표 20,691kl 수거 16,734kl

< 환경 미화원 사기 진작 >

- 교육실시 : 정신 및 안전교육(81회 1,982명)
- 위로품전달 : 2회 3,609천원
- 대학생 자녀 학자금 대여 : 2회 66명 52,730천원

3. '93主要業務計劃

□ 사회복지행정

1,298가구 2,869명

○거택보호자	—————	472가구	551명
○자활보호자	—————	665가구	1,623명
○의료부조자	—————	157가구	441명
○시설보호자	—————	4시설	254명

<생계보호·자활기반조성>

< 기본생계보호 >

- 법정구호 ——— 양곡, 부식비, 연료비등 352,000천원
- 의료보호 ——— 1,552가구 3,563명 1,119,000천원
- 소년가장 ——— 10가구 19명(생계비지원, 후원자결연)

< 자활기반조성 >

- 소득 사업 지원 ——— 1,800가구 950,000천원
- 생업 자금 융자 ——— 자활보호자 20가구 100,000천원
- 자녀학자금지원 ——— 중학교, 실업고교생 359명 148,000천원
- 이 웃 돕 기 ——— 저소득층 1,600가구 200,000천원
- 직 업 훈 련 ——— 전문기능인 양성 30명

< 장애인 복지증진 >

- 장애인보장구 및 의료비지원 ——— 115명 3,500천원
- 장애인 생계보조수당등 지급 ——— 500가구 30,000천원
- 장애인 자녀 교육비 지원 ——— 10명 3,200천원
- 기타 지원 사업 ——— 실명예방사업, 자립자금대여등

< 취업알선확대 >

- 구인·구직 정보관리체계 구축 ——— 취업정보센터 및 상담소 운영

- 취업 알선 기관 홍보 — 안내책자, 반상회 보등 활용
- 구인·구직 중점개척 — 구인·구직 수요조사 등

〈저소득층 자녀 장학금 지원〉

- 지원대상 — 생활보호대상 자녀중 인문계 고등학생 전원
- 선발인원 — 55명
- 사업비 — 2,200천원(년4회×100천원×55명)
- 재원 — 구 이웃돕기 기금(장학금 1억원 확보)
- 운영방법 — 장학기금 이자소득으로 운영

□ 가정복지행정

〈노인복지증진〉

- 경노효친사상양양 — 효행자 발굴 표창, 노인정 방문(년3회)
- 노인정지원 — 95개소(82,920천원), 시설보수(19,000천원)
- 사회활동참여지원 — 할아버지봉사, 걸식 노인지원(110,640천원)
- 건강진단실시 — 65세이상 저소득층 노인 700명(5,504천원)
- 노인복지시설확충 — 복지관 노인정 신축 및 부지매입등(1,860,000천원)

〈청소년 건전육성〉

- 여가선용기회제공 — 청소년 광장운영(10회), 유적지 순례등
- 면학분위기 조성 — 청소년 독서실 운영등(4개소)
- 불우 청소년 보호 — 소년소녀가장보호, 시설아동지원

〈여성복지증진〉

- 여성조직 활성화 — 새마을부녀회등 16개 단체 4,747명
- 여성능력개발 — 부녀교실(4회), 교양대학 운영(3회)
- 모자가정지원 — 자녀학비 및 양육비 지원(353세대 986명)

- 요보호여성 선도 — 부녀상담소 및 직업보도시설운영

□ 위생행정

추진방향

- 식생활문화개선 — 좋은 식단 정착
- 범인성 유해업소 단속 — 건전 영업 유도
- 식품유통과정의 감시 — 시민 건강 보호

〈위생업소 수준향상〉

- 식생활문화개선 — 시설개선, 좋은식단 확산
- 종사자교육강화 — 보건위생, 친절교육
- 모범업소 육성 — 환경개선, 서비스개선 등

〈범인성 유해환경 정화〉

- 학교주변 유해업소 정화 — 정화구역내 집중관리(139개소)
- 심야 퇴,변태업소 근절 — 총력 단속체제 유지(2개 상설반 운영)
- 자율정화 위생지도 강화 — 합동감시로 단속효과 극대화(경,검)

〈유통식품 안전관리〉

- 부정불량식품단속 — 무허가 및 기한경과 식품등
- 시민 다소비 식품 집중관리 — 수거 검사 강화 부적합식품 폐기
- 식품제조업소관리 — 시설 자동화 추진등

〈쓰레기 감량화 운동〉

- 추진방향 — 대형업소 우선실시 → 전업소 파급
- 추진사항 — 좋은 식단체, 1회용품 안쓰기, 물기빼고 쓰레기 처리

□ 산업행정

〈생필품안정공급〉

- 시장 관리 강화 — 상거래 질서 확립, 물가안정지도

- 불량공산품단속 — 103개 품목 중점지도단속
- 연료수급원활화 — 연탄비축(20,000장), 도시가스 보급확대 10,500가구

<시민생활 위해방지>

- 가스 안전 관리 — 공급시설(73), 사용시설점검(144,715)
- 시장 안전 관리 — 소방, 전기(27), 가스(14) 분야별 1회이상 점검
- 연탄사용가구안전진단 — 가스발견탄 사용 안전점검

<에너지절약>

- 절전지도 — 광고물 단속, 승강기 격층제 운행
- 계절별 냉난방 규제 — 하절기, 월동기별 규제

<농수산물 직거래 활성화>

- 시민알뜰장운영 — 농산물 직판장 개설활용
- 특산물 주문 판매제 — 반상회등을 통한 주문접수

□ 환경보전행정

현 황	
○ 공해 배출 업소	— 대기204, 수질255, 소음120
○ 폐수 유입 지천	— 안양천, 도림천, 대방천
○ 연탄 사용 가구	— 60천가구(전체가구의 42.5%)

<맑은 공기 보전>

- 아황산가스(SO₂)저감 — 청정연료보급 확대
- 비산 먼지 발생 저감 — 대형공사장등 관리
- 악취 발생 저감 — 악취발생 사업장 관리
- 자동차 배출가스 단속 — 정기, 수시, 순회점검

<깨끗한 물 보전>

- 지류천 살리기 운동 — 하천감시강화, 폐수방류단속
- 생활 하수 정화 — 합성세제 덜쓰기 운동등

- 폐윤활유 처리개선 — 세차장등 공급업소 처리의무화

<조용한 환경보전>

- 사업장소음규제 — 방지시설 의무화, 작업시간 조정
- 생활소음최소화 — 건설소음, 확성기소음 등 지도단속

<환경개선 부담금 부과>

- 목 적 : 환경오염을 방지하고 생활환경개선 하는데 있음.
- 부과대상 : 연면적 1,000㎡이상건물, 특정용도건물, 경유 사용 자동차등
- 실 적 : '93년 1기분 총 6,250건 10억 1백만원

□ 청소 행정

현 황	
○ 쓰레기 배출량	— 年 297천톤(810톤/1일)
○ 환경미화원	— 592명(대행 151명)
○ 청소차량	— 124대(대행 54대)

<기본방향>

- 분리수거 정착 — 재활용품 자원화
- 쓰레기 감량화 추진 — 인력 및 예산절감
- 쓰레기 수거 극대화 — 신속수거, 인력절감

<분리수거 완전정착>

- 종류별 수거일 지정 — 연탄재, 재활용품, 기타 쓰레기
- 수범지역 선정확산 — 추진협의회 적극활동 강화등
- 보관용기 관리개선 — 장소의 적정성 및 용기용량조정

<쓰레기 감량화>

- 재활용품 전량회수 기반조성 — 지역별, 요일별 수집 및 교환기능확대
- 쓰레기 줄이기 시민운동 전개 — 부녀회, 시민단체, 자율참여유도

- 대형 생활 쓰레기 수집 — 매주 수요일 코스 지정운영

〈쓰레기 수거 방법 개선〉

- 수송 여건 변화: 인력수거 → 차량수거
(지역수거(수하차등) → 중간집하장(대형차) → 매립지)
- 청소차량증차: 대형 압축차 5대 증차(26대)

〈환경미화원 후생복지〉

- 작업환경개선 — 작업구간의 합리적 조정
- 휴식시설보강 — 휴게실 2개소 증설등
- 사기 진작책 — 자녀 장학금 지급, 해외 견학

〈공중변소 및 정화조 관리〉

- 공중변소관리 — 시설보수 및 청결유지
- 정화조 관리 — 19,649개소 년1회 청소
- 대형업체지도 — 분기1회이상 지도점검

4. '92구의회행정사무감사시정및건의사항조치결과

제 목	현황 및 문제점	조 치 결 과	비 고
수감자료실태 예산편성 및 집행 실태 각종세출예산추산부 정리실태 각종민원처리실태	<ul style="list-style-type: none"> • 수감자료 사전준비 철저요망 • 예산의 불용액이 많은 형편임. • 세출예산추산부 정리미흡 • 각종 인허가업무 법정기일 초과 민원이 있음 	<ul style="list-style-type: none"> • 차후 수감준비에 철저를 기하도록 하겠음. • 사업별로 심사분석등을 철저히하여 효율적인 편성과 집행을 하겠음. • 추산부 정리를 성실히 하겠음. • 각종 인허가 업무, 지연처리 되지 않도록 교육 	공 통 〃 〃 〃
장애인 직업안정에 관한 실태	<ul style="list-style-type: none"> • '93년도에 장애인 취업에 적극적인 노력을 경주할 것 요망 	<ul style="list-style-type: none"> • 장애인 구직 전산망에 입력 • 관내업체에 장애인 우선 취업 권장 	사회복지과
장의용품 및 예식장 협정요금 운영 독서실 운영실태	<ul style="list-style-type: none"> • 서울시 고시 제168호에 의한 고시가 보다 훨씬 고가요금으로 이용하고 있음 • 시립독서실 4개소의 예산이 미약한 형편이니, 시정요망 	<ul style="list-style-type: none"> • 장의사 지도단속계획 <ul style="list-style-type: none"> ┌ 정기단속: 분기별 └ 특별단속: 수시 • 운영개선 및 지원방안 <ul style="list-style-type: none"> ┌ 종사원의 처우개선으로 근무의욕향상 ┌ 봉급호봉승급제 신설-장기근속자우대 ┌ 종사자 급식비 신설지급-1인 월5천원 ┌ 지도교사 수당지급-월2만원 	가정복지과 〃
위생과 인,허가 업무 처리실태 위법식품 제조업에 대한 지도감독	<ul style="list-style-type: none"> • 인·허가 업무처리를 관련협회에 의존하고 있음 • 식품가공업소(혹염소 및 개소주집)등에서의 가공과정 허가품목이 밤·대추등 5~6가지이나 허가품목이외의 한약재(당귀, 작약등)를 취급하므로써 국민건강 저해우려 	<ul style="list-style-type: none"> • 인·허가 업무는 시민봉사실에 접수 허가부서에서 처리하고 있음 - 협회등에서 처리하고 있지 않음. • 식품가공원료로 사용할 수 있는 한약재는 "당귀, 감초, 계피"등 36가지이며, • 식품위생법상 염소 임가공업으로 분류되어 있는 개소주집의 단속은 한국산양임가공협회 영등포지회에서 자율지도하고 있음. 	위 생 과 〃
무허가 공장에 대한 지도감독 허가(주유소)관련 부서의 법규적용 도시가스시설지원자 금 운영	<ul style="list-style-type: none"> • 주거지내에 산재한 무허가 공장 단속요망 • 허가처리의 법규정만 적용 및 이해관계자의 집단민원을 충분히 반영 처리요망 • 도시가스사업기금(5억원)을 설치 운영함에 있어 관련기관과 협조 체계 미흡으로 좋은 정책임에도 실효를 거두지 못함. 	<ul style="list-style-type: none"> • 주거지내에 200㎡미만의 가내공업 형태의 공장(제조장)은 공업배치 및 공장설립에 관한 법률상 비규제대상임 • 집단민원인의 의견을 수렴 불허가처리 하였지만, 신청인이 행정심판 청구, 승소하여 허가 처리하였음. • '92년도 최초 시행된 제도로서 관련규정(조례, 시행규칙, 용자지침, 대여약정) 홍보가 미흡하였으나, '93년도부터는 적극적으로 추진하겠음 	산 업 과 〃 〃

제 목	현황 및 문제점	조 치 결 과	비 고
폐수위탁처리실태 현황 공해배출허용기준 의 문제점	<ul style="list-style-type: none"> • 환경오염 주범업체에 대하여 영업정지등 강력한 제재 및 단속을 할 것. • 공해배출업소에서 배출되는 폐수기준을 농도기준에서 총량기준으로 할 수 없는지? 	<ul style="list-style-type: none"> • 배출업소 중심으로 단속하였으나, • 차후 수탁업체등도 단속을 강화하여 지방환경청장에게 조치 전달할 계획 • 권장사항으로 추진하던 전산전력계 및 유량계 설치를 의무적으로 부착, 봉인하여 방지시설 가동상태를 항상 알 수 있도록 법규를 개정 하였고, • 총량규제는 환경처에서 검토중임. 	환 경 과 “
영등포구 청소대행 업체의 횡포 정화조 과태료	<ul style="list-style-type: none"> • 현재 경청산업(주)의 7개대행업체에서 별도수거료 수고비 요구하고 있음. • 가정용 정화조 과태료 독촉장이 전달되지 않고 • 고지서 받지 않은 자에게 체납 고지서 발급사례 	<ul style="list-style-type: none"> • 대행업체 지도점검 강화 <ul style="list-style-type: none"> - 지도점검 : 3회 - 시정조치 : 55건 • 수고료 요구사항 제규정에 따라 행정 조치 및 적법조치 • 독촉장은 동기우편으로 우송하고 • 반송분은 동직원을 통한 재송부 및 공시송달토록 하겠음. 	청 소 과 “