

제233회 구의회 임시회

2021.10.15.~10.27.



2021년 주요업무 보고



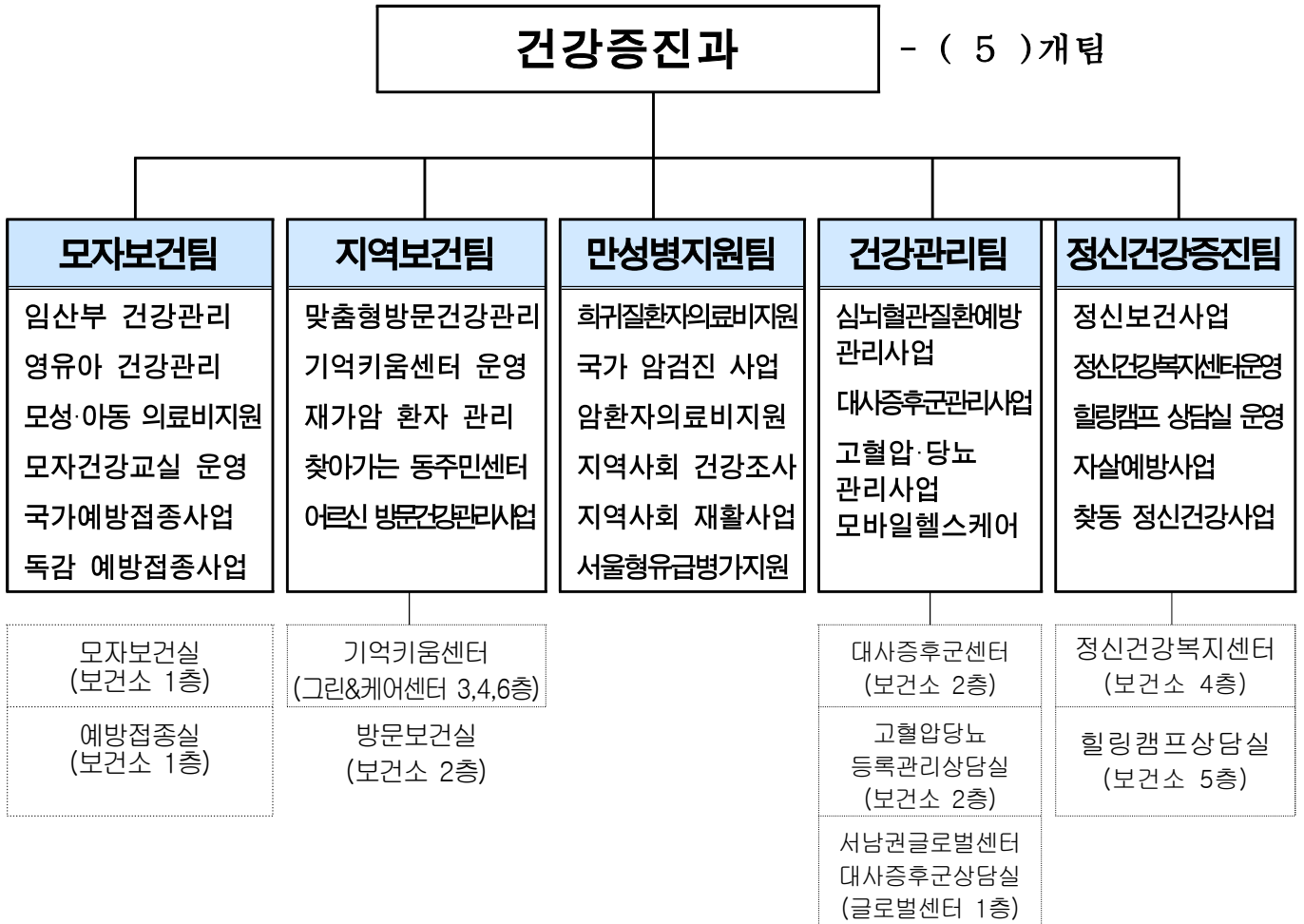
건강증진과

보고 순서

I . 일반 현황	· · · 1
II . 주요업무 추진실적	· · · 4
III . 2022년 주요업무 추진계획	· · · 14
IV . 신규·중점 추진사업	· · · 31

I . 일반현황

1 조 직



2 인 력

구 분	계	일 반 직						관 리 운 영 직				별 정 직 · 임 기 제				
		4급	5급	6급	7급	8급	9급	6급	7급	8급	9급	6급	7급	8급	9급	
정 원	25	0	1	5	7	12	0	0	0	0	0	0	0	0	0	0
현 원	24	0	1	7	5	10	1	0	0	0	0	0	0	0	0	0
과부족		0	0	0	0	0	0	0	0	0	0	0	0	0	0	0

3

주요시설 및 장비

구분	명칭	현황	비고
시설	정신건강복지센터	보건소 4층	건강증진과 정신건강증진팀
	기억키움센터	그린&케어센터 3,4,6층	가톨릭대학교 여의도성모병원 위탁
	대사증후군센터	보건소 2층	건강증진과 건강관리팀
	고혈압당뇨등록관리상담실	보건소 2층	건강증진과 건강관리팀
	서남권글로벌센터 대사증후군상담실	서남권글로벌센터 1층	건강증진과 건강관리팀
	힐링캠프상담실	보건소5층	건강증진과 정신건강증진팀
장비	차량	쏘울(2018년식)	지역보건팀(방문보건 차량)
		모닝(2015년식)	지역보건팀(방문보건 차량)
		쏘울(2018년식)	모자보건팀(서울아기 방문간호 차량)
		아이오닉(2019년식)	건강관리팀(대사증후군 출장검진용)
		아이오닉(2019년식)	정신건강증진팀(정신건강사업용)
		그랜드스타렉스(2020년식)	부서 공용

4

예산 현황

(단위: 천원)

단위사업명	예산액	집행액		집행률(%) (09.30.기준)
		09.30.기준	12.31.까지	
계	16,109,407	11,229,242	16,109,407	70
엄마와 아기의 건강디딤돌 모자보건사업	3,260,381	2,590,099	3,260,381	79
주민건강지켜주는 예방접종 사업	5,485,591	3,672,755	5,485,591	67
함께하는 건강백세 만성병지원	1,213,139	1,099,752	1,213,139	91
만성질환 예방을 위한 건강관리사업	683,777	305,320	683,777	45
의료취약계층을 위한 맞춤형 건강관리	512,987	256,944	512,987	50
건강한 노년기를 위한 체계적 치매관리	1,416,920	1,210,420	1,416,920	85
구민의 마음건강을 위한 정신건강증진사업	343,301	177,223	343,301	52
행정운영경비	2,306,306	1,427,903	2,306,306	62
재무활동	887,005	488,826	887,005	55

Ⅱ . 주요업무 추진실적

연번	사 업 명	쪽
①	건강한 미래를 위한 모성·영유아 건강관리	5
②	모성·영유아 건강을 위한 의료비 지원	6
③	주민건강 지켜주는 예방접종사업	7
④	찾아가는 방문건강관리사업	8
⑤	어르신 뇌 건강 지킴이 『기억키움센터 운영』	9
⑥	코로나19 대응 보건소 선별진료소 운영	10
⑦	만성병 지원으로 구민의 건강관리	11
⑧	만성질환 예방을 위한 건강관리 강화	12
⑨	정신건강복지센터운영	13

가임기남녀 및 임산부의 산전·산후의 건강관리를 지원하여 건강한 임신과 출산을 장려함으로써 산모와 영유아의 건강증진에 기여하고자 함

□ 사업개요

- 사업기간: 연중
- 사업대상: 관내 임신·출산 여성, 예비부부 및 영유아
- 사업내용
 - 서울시 남녀임신준비지원: 가임기 남녀 건강검진, 영양제 제공, 고위험군 상담연계 등
 - 임산부 등록 및 건강상담: 임산부 건강검진, 기형아 검사, 철분제 및 엽산제 공급 등
 - 모자건강교실: 출산준비교실, 모유수유클리닉 등 비대면 운영
 - 서울아기건강첫걸음 사업: 산모·신생아 가정방문, 모유수유교육, 육아자조모임 운영 등
 - 산후조리원 자율점검 및 정기점검: 관내 산후조리원 시설·인력운영 점검 관리
 - 영유아 건강검진: 관내 만6세 이하 영유아 발달단계별 검진 및 건강정보 제공

□ 주요 추진실적

내 용	목 표	실 적	추진율(%)	비 고
서울시 남녀임신준비 지원	500명	423명	85	
임산부 등록 및 건강상담	2,400명	1,645명	68	12월 완료예정
모자건강교실 운영	21회	15회	71	11월 완료예정
서울아기 건강첫걸음 영유아 방문	700가구	444가구	63	12월 완료예정
산후조리원 분기별 정기점검	4회	3회	75	12월 완료예정

□ 향후계획

- 임산부 등록관리를 내소뿐 아니라 온라인 신청도 활성화하여 접근성 향상
- 모자건강교실 운영을 집합교육이 아닌 ZOOM을 통한 비대면 교육으로 시행

□ 예산현황

(단위: 천원)

예 산 액	집 행 액	집행률(%)
395,464 (국 40,425, 시 305,944, 구비 49,095)	292,228 (국 26,282 시 234,467 구비 31,479)	74

모성 및 영유아, 난임부부 등 생애주기별 건강관련 의료비 지원을 통해 질병의 조기발견 및 적절한 보건의료 접근성을 높이고 건강한 임신과 출산을 장려하고자 함

□ 사업개요

- 사업기간: 연중
- 사업대상: 난임부부, 고위험임산부, 청소년산모, 영유아, 출산가정 등
- 사업내용
 - 난임부부 시술비 지원: 체외(12회) 및 인공수정(5회) 시술비 지원
 - 서울형 난임부부 시술비 지원: 체외수정(신선배아)건강보험 환수 소진자에게 시술비 지원
 - 서울시 한의약 난임치료 지원: 원인불명 난임부부에게 3개월 협약치료 지원
 - 고위험임산부 의료비 지원: 19종 고위험임신질환으로 인한 입원치료비 지원
 - 청소년산모 임신출산 의료비 지원: 만19세 이하 산모 및 영유아의 의료비 지원
 - 영유아 의료비 지원: 미숙아 및 선천성이상아 의료비 지원, 선천성 대사이상검사 및 환아관리, 선천성 난청검사 및 보청기 지원
 - 산모·신생아 건강관리 지원사업: 모든 출산가정 산후건강관리 서비스 제공지원
 - 산후조리비지원사업: 산모신생아 건강관리지원사업 본인부담금 추가지원

□ 주요 추진실적

내 용	목 표	실 적	추진율(%)	비 고
난임부부 시술비 지원	800명	758명	95	
서울형 난임부부 시술비 지원	60명	40명	67	12월 완료예정
서울시 한의약 난임치료 지원	30명	10명	33	12월 완료예정
고위험 임산부 의료비 지원	55명	49명	89	12월 완료예정
청소년산모 임신출산 의료비 지원	3명	1명	33	12월 완료예정
영유아 의료비 지원	80명	69명	86	
산모신생아 건강관리지원	1,500명	1,206명	80	
산후조리비 지원	600명	505명	84	

□ 향후계획

- 서울시 한의약 난임치료 지원: 난임부부 시술비 지원사업 신청자에 지속 홍보

□ 예산현황

(단위: 천원)

예 산 액	집 행 액	집행률(%)
3,081,632 (국 1,043,046 시 1,176,588, 구비 861,998)	2,276,871 (국 844,171, 시 786,045, 구 646,655)	74

표준예방접종지침에 따른 적기 무료 예방접종을 실시함으로써 지역사회 예방접종률 향상과 질병부담을 감소하고자 함

□ 사업개요

- 사업기간: 연중(인플루엔자 9~11월)
- 사업대상: 만 12세 이하 어린이, 만 65세 이상 어르신 및 지역주민 등
- 사업내용: 어린이 국가예방접종, 인플루엔자, 어르신 폐렴구균 접종 지원 미접종자 및 이상반응 관리, 위탁의료기관
- 추진방법: 민간의료기관 위탁계약 통해 접종
(코로나19로 인해 보건소, 보건분소 예방접종업무 잠정중단)

□ 주요 추진실적 :

내 용	목 표	실 적	진도(%)	비고
어린이 국가예방접종 지원사업	107,000건	59,980건	56	12월 완료예정
인플루엔자 예방접종 지원사업	48,500건	-	-	10월 중 사업 시작
어르신 폐렴구균 예방접종 지원사업	4,000건	2,714	68	12월 완료예정
어린이 국가예방접종 위탁의료기관 점검	3회	2회	67	10월 완료예정

□ 향후계획

- 위탁의료기관 예방접종 비용상환 심사 및 지급
- 10~12월 어르신 인플루엔자 예방접종 추진, 미접종자 대상 홍보 강화
- 위탁의료기관 방문점검 10월 중순 완료 예정

□ 예산현황

(단위: 천원)

예 산 액	집 행 액	집행률(%)
5,485,591 (국 1,590,455 시 2,097,682 구비 1,797,454)	3,672,755 (국 972,361 시 1,401,379 구비 1,299,015)	67

65세 이상 어르신 및 건강 취약계층 가정을 방문하여 맞춤형 건강관리 서비스를 제공함으로써 지역주민의 건강수준 향상 및 건강 형평성을 제고하고자 함

□ 사업개요

- 사업기간: 연중
 - 사업대상: 65세 이상 어르신 및 건강취약계층 가정
 - 사업내용: 방문서비스를 통한 건강관리 및 보건·복지 연계 서비스 제공
 - 추진인력: 총 26명
 - 찾동 방문간호사(동주민센터 배치, 보편방문): 무기계약직 17명
 - 통합 방문간호사(보건소 배치, 취약계층 방문): 기간제 9명
- * 무기계약직 1명 퇴사, 간호직 2명 미포함('20년 7월 이후 간호직 인력부족으로 미배치)

□ 주요 추진실적

내 용	목 표	실 적	진 도(%)	비 고
신규 등록관리	4,000명	1,800명	45	방문인력 코로나19 대응업무 투입, 서울시 직접방문 지양 지침에 따른 신규등록 감소
보건 및 복지자원 연계서비스	3,600건	2,922건	81	적극적인 연계대상자 발굴로 연도내 100% 수행 예정
폭염 및 한파 집중 건강관리	15,000건	76,882건	512	
재가암환자 관리	1,500건	2,355건	157	

* 코로나19 예방차 경로당 폐쇄에 따른 경로당 중심 프로그램 및 어르신 집단 프로그램 중단
 * 코로나19 대응 서울시 방문 지침에 의거 직접 방문 업무 지양하고 내소 및 전화모니터링 중심 관리

□ 향후계획

- 겨울철 한파대비를 위한 어르신 사전 안전 건강관리 교육 실시
- 코로나19 상황에 맞추어 일대일 비대면 어르신 허약예방 집중관리 실시

□ 예산현황

(단위: 천원)

예 산 액	집 행 액	집행률(%)
1,589,201 (국 222,106, 시 1,166,607, 구비 200,488)	879,121 (국112,128, 시669,990, 구비97,003)	55

※연도내 100% 집행 예정

치매 예방, 조기진단 및 관리, 보건·복지 자원 연계 등 유기적인 「치매 통합관리서비스」 제공으로 치매 중증 악화 억제 및 가족 부담을 경감하고자 함

□ 사업개요

- 사업기간: 연중
- 사업대상: 영등포구 거주 만 60세 이상인자
- 사업내용: 치매조기검진, 등록관리, 예방교육, 치료비지원, 인지프로그램 운영 등
- 추진방법: 영등포구기억키움센터 위탁운영
 - 위탁기관: 가톨릭대학교 여의도성모병원('18. 12. 1. ~'21. 11. 30.)
 - 추진인력: 총 20명, 센터장(전문의,1), 간호사(4), 사회복지사(5), 그 외(10)

□ 주요 추진실적

내 용		목 표	실 적	추진율(%)	비 고
조기검진사업	치매선별검사	5,500명	2,363명	43	12월완료예정
	치매진단검사(2단계)	500명	466명	93	
상담 및 등록관리 사업(신규등록 치매환자)		200명	211명	106	
치매치료비 및 원인확진검사비지원		2,800건	2,985건	107	
인지건강 프로그램 운영		2,500회	2,769회	111	

□ 향후계획

- 원거리, 거동불편자 등 대상 「찾아가는 기억키움 프로그램」 실시
 - 치매 센터 이용이 어려운 어르신 대상 운동·미술 프로그램 제공
 - 코로나19로 인해 비대면 프로그램 시행(인지키트 배부 및 유선으로 실시)
- 대면 및 비대면 인지건강 프로그램 병행 추진

□ 예산현황

(단위: 천원)

예 산 액	집 행 액	집행률(%)
1,416,920 (국 678,900, 시 369,010, 구비 369,010)	1,210,420 (국 581,002, 시 314,709, 구비 314,709)	85

지역사회 코로나바이러스감염증-19 대응을 위한 보건소 선별진료소를 운영하여 감염병 확산방지에 만전을 기하고자 함.

□ 사업개요

- 운영기간: 2020. 2. 11.~ 현재(연중 무휴)
- 대 상: 지역사회 내 코로나19 감염(의심) 대상자
- 운영시간: 09:00 ~ 21:00(주말, 공휴일 09:00~18:00)
- 설치장소: 구청 광장
 - ※ 상황에 따라 현장 선별진료소 운영 및 이동검진 실시
(이동검진 - 군포시 엘림요양원 등 노인복지시설, 노숙자 쉼터, 관내 초·중·고등학교 등)
- 운영인력: 1일 근무인원 40여명
(간호사, 행정요원 등 16명×2개조 교대근무/야간 8명)
 - 접수안내(14), 문진(10), 검체실(10), 검체정리(3), 현장총괄(3)

□ 주요 추진실적

- 보건소 선별진료소 운영('20.2.11.~)
 - 심각단계 발령('20.2.23.)에 따라 선별진료소 검사시설 등 확대운영('20.2.27.)
 - 워킹스루 검체 채취실 설치 운영('20.4.23.~)
 - 특별방역대책기간에 따른 선별진료소 확대(야간) 운영('21.7.1.~)
- 여의도 워킹스루 현장 선별진료소 운영('20.5.30.~6.1.)
- 모바일 전자문진(QR코드 스캔)도입('21.5.17.~)
- 선별진료소 검사 실적 ['20.2.11. ~ '21.9.30. 기준]

(단위: 건)

총 계	보건소 선별진료소	현장 선별진료소	비고
313,145	311,804 (야간257)	1,341	*모바일 전자문진 도입 후 → 1일 평균 검사건수: 1,058건 → 전자문진 도입 전 보다 58% 상승

□ 향후계획

- 선별진료소 운영에 따른 효율적인 인력 및 물품 관리
- 감염 예방을 위한 환경 소독 및 관리

만성질환에 취약한 저소득층에게 의료비를 지원하고, 장애관련 재활 서비스를 제공하여 사회적·심리적으로 건강한 일상을 영위하는데 이바지하고자 함.

□ 사업개요

- 사업기간: 연중
- 사업대상: 희귀난치질환자, 장애인, 의료급여수급권자 등 취약계층 주민
- 사업내용
 - 지역사회중심재활사업: 장애인 방문재활서비스, 장애 예방교육, 재활 프로그램 등
 - 국가 암검진 사업: 의료수급권자, 차상위, 건강보험하위 50% 암검진 비용 지원
 - 검진항목: 6대암(위암, 간암, 대장암, 유방암, 자궁경부암, 폐암)
 - 암환자 의료비 지원 사업: 국가암검진사업 통해 발견된 암환자 의료비 지원
 - 소아암 환자(18세미만): 백혈병 3,000만원, 백혈병 외 2,000만원까지
 - 건강보험 가입자(6대암): 급여 본인부담금 200만원까지
 - 의료급여 수급자: 급여, 비급여 구분 없이 300만원까지
 - 희귀질환자 의료비지원사업: 희귀질환자 1,110개 질환 요양급여, 간병비 등 지급

□ 주요 추진실적

내 용	목 표	실 적	진 도(%)	비 고
지역사회중심재활사업(장애인 등록관리)	720명	766명	106	
국가 암검진 사업	40,000건	45,055건	113	
암환자 의료비 지원 사업	270건	308건	114	
희귀질환자 의료비지원 사업	5,000건	3,783건	76	12월 완료예정
방문 재활 서비스	1,000건	922건	92	
지역사회 재활협의체 운영	4회	4회	100	

□ 향후계획

- 대상자별 1:1 상담으로 국가 암검진, 희귀질환 의료비지원사업 홍보
- 4분기 중 장애인 인식 개선 전화교육 및 관련자료 배포

□ 예산현황

(단위: 천원)

예 산 액	집 행 액	집행률(%)
1,213,139 (국 364,957, 시 466,464, 구비 381,718)	1,099,752 (국 332,097, 시 414,502, 구비 353,153)	91

대사증후군관리 및 고혈압당뇨등록관리 상담 사업을 통해 맞춤형 건강관리 서비스를 제공하여 국민의 만성질환을 예방 및 관리하고, 건강수명을 연장하고자 함

□ 사업개요

- 사업기간: 연중
- 사업대상: 만 20세 이상 지역주민 및 관내 직장인
- 사업내용
 - 심뇌혈관질환 예방관리사업: 고혈압·당뇨 검진 및 상담, 교육 프로그램 운영
 - 찾아가는 고혈압당뇨 등록관리 상담실: 동주민센터 등 찾아가는 검진 및 상담
 - 대사증후군관리사업: 대사증후군 측정, 개인 건강상태별 상담 및 교육
 - 모바일헬스케어: 모바일 및 웹, 신체활동량계(스마트워치) 연동해 건강습관 관리
· 6개월간 총 3회 대사증후군 측정 및 건강전문가가 1:1 맞춤 건강관리서비스 제공
 - 만성질환 사업기획 및 건강조사 FMTP: 보건사업 인력 역량강화
 - 지역보건사업 우수사례 발굴 역량강화: 보건소 우수건강지표 발굴
- 추진인력: 15명 (대사증후군센터 11명, 고혈압당뇨상담실 4명)

□ 주요 추진실적

내 용		목 표	실 적	진도(%)	비고
심뇌혈관질환 예방관리	비대면 전화상담·교육	1,100명	1,597명	145	
	고혈압·당뇨 검진	320명	330명	103	
	예방교육	56명	0	0	10월부터 1:1 및 소그룹 교육
	찾아가는 고당 등록관리	400명	309명	77	12월 완료예정
대사증후군관리	조기발견 검진	1,401명	681명	49	
	유소견자 등록관리	300명	577명	192	
	건강검진 연계 전화상담	3,000명	2,288명	76	12월 완료예정
모바일헬스케어	등록관리	300명	246명	82	

□ 향후계획

- 찾동사업 등 연계 1:1 또는 소규모 검진 및 교육 실시로 12월까지 100% 달성

□ 예산현황

(단위: 천원)

예산액	집행액	집행률(%)
683,777 (기 57,507, 시 120,918, 구 505,352)	328,198 (기 26,256, 시 59,076, 구 242,866)	48

급격한 사회경제적 변화, 감염병 발생 등으로 인한 우울·스트레스 등 국민의 정신건강문제를 조기에 예방 관리하고 정신건강증진을 도모할 수 있도록 지원

□ 사업개요

- 추진근거: 정신건강증진 및 정신질환자 복지서비스 지원에 관한 법률 제4조, 제2조, 제5조
- 사업대상: 지역주민
- 사업내용: 주민 정신건강증진, 중증정신질환자 등록관리, 자살예방사업

□ 주요 추진실적

내 용		목 표	실 적	추진율(%)
중증정신질환자 등록관리	중증질환자 등록관리	450명	500명	111
	등록회원 사례관리 서비스	5,000건	4,988건	99
	중증정신질환자 프로그램 운영	100회	102회	102
구민 정신건강증진	구민 정신건강증진 강좌 운영	22회	24회	109
	건강음주 희망프로그램사업	250건	220건	88
아동청소년 정신건강증진	영등포 마음건강 부모학교 운영	5회	5회	100
	정서행동 고위험군 프로그램 운영	8개소	8개소	100
지역사회기반 자살예방사업	생명존중 및 자살예방 교육	2,400명	2,578명	107
	무인검진기 등 활용 정신건강 선별검사	8,000건	7,457건	93
	자살예방 생명지킴이 양성	400명	325명	81
힐링캠프 상담실 운영	힐링캠프 상담실 내소 및 개인상담	1,500건	2,187건	145
	심리상담 평가 및 지역자원 연계	640건	512건	80
	코로나 완치자 대상 토탈케어 심리지원	상시	2,330명	상시

□ 향후계획

- 구민 정신건강증진 프로그램 운영: 10~11월
- 취약계층(쪽방, 독거가구 등) 정신건강 선별검사: 10~12월
- 자살예방 생명지킴이 신규 양성을 위한 교육: 10~12월

□ 예산현황

(단위: 천원)

예 산 액	집 행 액	집행률(%)
933,129 (국 56,351, 시 420,490, 구비 456,288)	662,521 (국 38,445, 시302,034, 구비 322,042)	71%

Ⅲ. 2022년 주요업무 추진계획

연번	사 업 명	쪽
①	건강한 임신·출산과 영유아 건강관리	15
②	출산·양육 환경 조성을 위한 의료비 지원	17
③	감염병으로부터 보호 「예방접종 지원사업」	19
④	맞춤형 방문건강관리	21
⑤	어르신 뇌 건강 지킴이 『기억키움센터』 운영	23
⑥	건강한 일상을 위한 만성병지원 사업	25
⑦	만성질환 예방을 위한 건강관리 강화	27
⑧	정신건강복지센터 운영	29

가임기 남녀 및 임신부의 산전, 산후의 건강관리를 지원하여 건강한 임신과 출산을 장려함으로써 산모와 영유아의 건강증진에 기여하고자 함

□ 사업개요

- 사업근거: 모자보건법 제3조, 지역보건법 제11조
- 사업기간: 연중
- 사업대상: 예비(신혼)부부, 임신부, 영유아, 산후조리원
- 사업내용: 서울시 남녀임신출산지원, 임신부 등록, 서울아기건강첫걸음

□ 세부 추진계획

- 서울시 남녀임신출산지원: 500명
 - 지원대상: 가임기 남·녀(난임부부시술비 지원 대상까지 포함)
 - 지원내용
 - 건강설문조사(건강행태, 질병유무 등)
 - 건강검진: 기본 혈액검사, 풍진, 갑상선기능검사, 난소나이검사, 남성건강검진(정액검사) 등
 - 종합영양제 제공(남여, 3개월분), 계획임신 교육(베이비플랜 교육책자 제공)
 - 평가 및 상담, 고위험대상자관리(검사결과 고위험군에게 관내 전문기관 연계)
- 임신부 등록 및 건강상담: 1,900명
 - 지원내용
 - 기본혈액검사, 풍진항체검사, 초음파검사, 기형아검사, 임신성당뇨, 산후우울검사 등
 - 철분제 및 엽산제 지원(택배 수령 가능)
- 모자건강교실 운영: 21회 (코로나19 상황에 맞춰 비대면/대면 교육 실시)
 - 출산준비교실, 임신부 요가교실, 모유수유교실, 베이비마사지교실 등
 - 교육신청 대상자들에게 모자건강을 위한 교육용 가이드북 제공
- 임신부의 날 운영
 - 일 시: 10월 중
 - 장 소: 보건소 3층 보건교육실, 시민이 많이 이용하는 장소
 - 대 상: 관내 임신부 및 가족, 시민
 - 내 용: 임신부에게 필요한 건강강좌 진행, 임신부 배려 캠페인 등

○ 영유아 건강검진: 150명

- 일 시: 1~12월
- 장 소: 보건소 1층 예방접종실
- 대 상: 관내 만6세 이하 영유아
- 내 용: 발달단계별 영유아건강검진을 통한 영유아의 성장 발달 사항을 추적 관리하고 보호자에게 건강정보 제공

○ 서울아기 건강 첫걸음: 700가구

- 서비스 내용
 - 보편방문: 출산 4주 이내에 1회 방문하여 건강평가, 모유수유·신생아 돌보기 교육 등
 - 지속방문: 고위험가구 임산부·영유아를 대상으로 파트너십 및 양육역량 강화, 지역자원 연계 등
- 사례회의 실시(매월 1회): 지속사례대상자 정보공유 및 다각적 서비스 방안 마련

○ 산후조리원 감염·안전관리 강화: 4회(정기점검)

- 현 황: 5개소
- 점검내용: 인력 및 시설기준 충족여부, 임산부·영유아 건강기록부 작성 및 비치여부 등

□ 추진일정

- 서울시 남녀임신출산지원, 임산부 등록 등: 연중
- 임산부의 날 운영: 10월 중
- 산후조리원 정기점검: 분기별

□ 소요예산: 총 346,685천원(국 41,207, 시 235,936, 구비 69,542)

모성 및 영유아, 난임부부 등 의료비 지원을 통해 질병의 조기발견 및 적절한 보건의료 접근성을 높이고 건강한 출산과 영유아 성장을 도모하고자 함

□ 사업개요

- 사업근거: 모자보건법제11조 및 사회서비스 이용 및 이용권 관리에 관한 법률
- 사업기간: 연중
- 사업대상: 관내 가임기여성, 임산부, 신생아 및 영유아
- 사업내용: 난임부부 시술비 지원, 산모신생아건강관리지원

□ 세부 추진계획

- 난임부부 시술비 지원: 950명
 - 사업대상: 기준중위소득 180%이하 난임부부(동거 1년 이상 사실혼 난임부부 포함)
 - 지원내용: 체외수정(신선배아 7회, 동결배아 5회), 인공수정 5회 시술비 지원
시술건당 최대 신선배아 110만원, 동결배아 50만원, 인공수정 30만원 지원
- 서울형 난임부부 시술비 지원: 60명
 - 사업대상: 체외수정(신선배아) 건강보험 횡수 소진자로 6개월 이상 서울시 거주자
 - 지원내용: 체외수정(신선배아) 시술비 1회 지원, 시술건당 최대 180만원 지원
- 서울시 한의약 난임치료 지원: 15명
 - 사업대상: 원인불명의 난임으로 자연임신을 원하는 난임부부(여성 만41세 이하, 사실혼 포함)
 - 지원내용: 서울시 지정한의원에서 3개월 첩약치료 지원(최대 120만원)
- 고위험 임산부 의료비 지원: 75명
 - 사업대상: 기준중위소득 180% 이하 고위험 임신질환*으로 입원치료 받은 임산부
 - 지원내용: 고위험 임산부 입원치료비 중 일부 지원(최대 300만원)
- 영유아 의료비 지원: 80명
 - 사업대상: 기준중위소득 180%이하 가구, 다자녀(2명이상)가구는 소득 무관
 - 지원내용
 - 미숙아의료비: 출생 후 24시간 이내 신생아중환자실에 입원한 미숙아
 - 선천성이상아의료비: 출생 후 1년 이내 진단, 출생 후 1년 이내 입원·수술비
 - 선천성대사이상 검사 및 환아관리: 선천성대사이상 외래검사비, 선천성 갑상선기능저하증 의료비, 특수조제분유 및 저단백햇반 지원

· 선천시 난청검사 및 보청기: 청각검사 외래본인부담금 및 보청기 지원

○ 산모·신생아 건강관리 지원: 1,500명

구분	보건복지부 지원	서울시 지원
대상	- 단태 첫째아 : 기준중위소득 150% 이하 - 둘째아 이상, 쌍태아 이상, 장애인 산모, 결혼이민 산모 등: 소득기준 제한 없음	- 모든 출산 가정 - 기초생활수급자, 차상위 계층 등 : 본인부담금의 90%지원
지원내용	출산가정에 산모신생아 건강관리 서비스 이용금액 지원	

*'22년도 사업세부계획 미확정으로 '21년도 기준으로 작성됨

○ 엄마와 아이 모두 건강하게, 산후조리비 지원: 600명

- 사업대상: 12개월 이상 영등포구에 거주중인 산모 중 보건복지부 지원기준에 충족하는 자
- 지원범위: 산모신생아 건강관리지원사업의 본인부담금 중 전체서비스 금액의 10%를 제외한 금액을 추가로 지원(구비100%)

□ 추진일정

- 난임부부 시술비, 산모·신생아 건강관리 지원 등: 연중

□ 소요예산: 총 2,898,494천원(국 1,062,682, 시 932,354, 구비 903,458)

표준 예방접종에 따른 적기 예방접종 실시 및 지원으로 지역사회 예방접종률을 향상시켜 퇴치가능한 감염병으로부터 구민을 보호하고 사회안전 도모하고자 함

□ 사업개요

- 사업근거: 감염병의 예방 및 관리에 관한 법률 및 국가예방접종 관리지침
- 사업기간: 연중(인플루엔자 9~12월)
- 사업대상: 만 12세 이하 어린이, 만 65세 이상 어르신. 지역주민 등
- 사업내용: 필수예방접종(17종) 지원
- 추진방법: 위탁의료기관을 통한 예방접종 실시 및 접종비용 지급

□ 세부 추진계획

- 어린이 국가예방접종 지원사업: 103,000건
 - 만 12세 이하 어린이 대상 필수예방접종(17종) 지원
 - 국가예방접종 지원항목

연번	백신명	연번	백신명	연번	백신명
1	BCG	7	일본뇌염 사백신	13	IPV(폴리오)
2	MMR	8	b형헤모필루스인플루엔자	14	Td
3	DTaP-IPV(테트락심)	9	사람유두종바이러스	15	일본뇌염 생백신
4	폐렴구균	10	B형간염	16	인플루엔자
5	DTaP-IPV/Hib(펜탁심)	11	수두	17	A형간염
6	DTaP	12	Tdap		

- 2022-2023절기 인플루엔자 예방접종 지원사업(9월 ~ '23. 4월): 43,500건
 - 만 65세 이상 어르신 전국 위탁의료기관 무료접종: 40,000건
 - 임신부 전국 위탁의료기관 무료접종: 500건
 - 취약계층(장애인1-3급, 수급자, 국가유공자 등) 관내 위탁의료기관 무료접종: 3,000건
- 어르신 폐렴구균 예방접종 지원사업: 3,200건
 - 침습성 폐렴구균 감염예방을 위해 만 65세이상 폐렴구균 백신(23가) 지원
- 코로나 예방접종 지원사업: 249,500건(22년 영등포 만 6세 이상 인구 70%) <신규>
 - 관내 코로나 위탁의료기관 신규계약 체결 및 갱신 관리: 137개소('21년 10월 기준)

- 위탁의료기관별 코로나19백신 전배, 주사기, 예진포 등 소모품 지원
- 위탁의료기관 예방접종 비용(시행비19,420원) 심사 및 상환
- 접종안내 및 홍보, 접종예약, 시스템 등록 및 실적 관리
- 건강보험 미가입자, 미등록 외국인 등 예방접종 시행(보건소)

○ 국가예방접종 위탁의료기관 관리 및 점검: 3회

- 관내 국가예방접종 위탁의료기관: 219개소(사업 중복 제외)
- 위탁의료기관 점검: 3회
 - 자율점검 2회(상·하반기), 방문점검 1회
 - 예방접종 실시: 예진포 작성 및 보관, 과거접종력 확인, 전산등록 등
 - 백신관리 여부: 백신전용 냉장고 관리, 온도점검, 유효기간 관리 등
- 위탁의료기관 관리
 - 위탁의료기관 예방접종비용(백신비 및 시행비) 상환
 - 위탁의료기관 계약(5년마다 갱신) 및 지정서 발급
 - 백신 수급관리: 병의원 백신 배정량 결정 및 보건소 보유분 재분배

○ 예방접종률 향상을 위한 홍보 강화

- 구청보건소 홈페이지 및 지역 소식지 게재, 안내문 발송 등을 통한 홍보
- 예방접종 대상자 관리시스템을 통한 미접종자 집중관리(SMS, 전화상담 등)
- 완전접종률 향상을 위한 초·중학교 공문 발송
- 임신부 예방접종 인식도 개선을 위한 홍보 강화(임신부의 날, 서울아기사업 등)

○ 예방접종 후 이상반응 관리

- 위탁의료기관 이상반응 신고 관리 및 기초역학조사
- 이상반응 모니터링, 보상신청 처리

□ 추진일정

- 어린이 국가예방접종 및 어르신 폐렴구균 예방접종 실시: 연중
- 인플루엔자 국가예방접종 실시: 9~12월
- 코로나19 예방접종 실시: 연중
- 위탁의료기관 방문점검: 9~10월

□ 소요예산: 총 11,756,000천원(국 3,498,000, 시 4,065,000, 구비 4,193,000)

65세 이상 어르신 및 건강 취약계층 가정을 방문하여 맞춤형 건강관리 서비스를 제공함으로써 지역주민의 건강수준 향상 및 건강 형평성을 제고하고자 함

□ 사업개요

- 사업근거: 지역보건법 제3조, 제11조
- 사업기간: 연중
- 사업대상
 - 65세 이상 어르신(65세·70세 도래 어르신 보편방문)
 - 건강 취약계층 가정(기초생활수급자, 차상위계층, 홀몸 어르신 등)

(단위:명)

계	65세 도래 어르신	70세 도래 어르신	계	기초생활 수급자	차상위 계층	홀 몸 어르신	등 록 장애인
7,426	4,518	2,908	40,491	11,158	1,029	13,868	14,560

(기준: '21.8월 말/기초생활수급자(시설수급자제외), 차상위계층, 등록장애인: 행복e음/홀몸어르신:어르신복지과 내부자료)

- 추진내용: 방문서비스를 통한 건강관리 및 보건·복지 연계 서비스 제공
- 추진인력: 총 26명
 - 어르신 방문간호사(65세 이상 어르신 보편방문): 17명(공무직)
 - 통합 방문간호사(건강취약계층 방문): 9명(기간제근로자)

□ 세부 추진계획

- 건강안전망 강화를 위한 「주민밀착형 맞춤형 방문건강관리서비스」 제공
 - 65세 이상 어르신, 건강취약계층 발굴 및 등록 관리: 3,500명
 - 기존대상자(3,000명) 정기 재조사를 통한 등록대상 내실화
 - 만성질환자 대상으로 약물복용교육, 정기적 혈압·혈당 측정 등
- 지역사회 인프라 구축을 통한 「보건·복지 연계서비스」 제공: 3,000건
 - 중증질환 및 노인성질환자 맞춤형 의료기관 연계 및 의료비 지원
- 주민 및 어르신 참여를 통한 「찾아가는 경로당 건강서비스」 제공
 - 경로당 순회진료: 10개소
 - 매주 1회, 의사·한의사·간호사·검진팀·치매안심센터가 경로당을 방문하여

기초건강검진(혈압, 혈당등), 양·한방 진료서비스(만성질환진료, 침시술등) 제공

- 어르신 허약예방 프로그램 운영: 5개소

· 고위험 허약 어르신 대상 8주차 집중건강관리서비스(운동, 영양, 낙상예방 등) 제공

○ 재가 암환자 관리: 1,500건

- 전문인력을 통한 방문건강관리서비스 및 고단백 영양식이 제공

- 건강증진 프로그램 운영으로 스트레스 완화 및 소통의 기회 제공

○ 이상기후(폭염·한파) 대비 건강취약계층 특별 관리: 20,000건

- 이상기후 특보시 안부확인·건강관리 문자 연락 등 실시간 상황 관리

- 폭염, 한파 대비 응급상황 대처, 시민행동 요령 등 교육, 관내 쉼터현황 안내

□ 추진일정

○ 맞춤형 방문건강관리서비스 및 보건·복지 연계서비스: 연중

○ 폭염대비 취약계층 집중 건강관리: 6~9월

○ 한파대비 취약계층 집중 건강관리: 11월 ~ '23. 3월

□ 소요예산: 총 1,594,219천원(국 222,106, 시 1,164,607, 구비 207,506)

치매 예방, 조기진단 및 관리, 보건·복지 자원 연계 등 유기적인 「치매 통합관리 서비스」를 제공함으로써 치매 환자와 가족의 삶의 질 향상코자 함

□ 사업개요

- 사업근거: 치매관리법 제3조, 제17조, 지역보건법 제11조
- 사업기간: 연중
- 사업대상: 영등포구 거주 만 60세 이상인 자 약 85,400명
- 사업내용: 치매조기검진, 인지건강 프로그램 운영 등
- 추진방법: 기억키움센터 위탁운영
 - 위탁기관: 미정(수탁기관 공개모집 예정)
 - * 현재 가톨릭대학교 여의도성모병원(2018. 12. 1 ~ 2021. 11.30)위탁 운영 중
 - 위 치: 당산로 29길 9, 그린&케어센터 3,4,6층
 - 추진인력: 총 20명, 센터장(전문의,1), 간호사(4), 사회복지사(5), 그외(10)

□ 세부추진계획

- 조기검진사업: 6,000명
 - 선별검진(CIST-한국형 치매선별검사): 5,500명
 - 치매 고위험군(인지저하자, 만 75세이상 독거노인) 집중검진 실시
 - 동 주민센터 18개동 찾아가는 조기검진 상/하반기 실시
 - 진단검사(신경인지검사, 전문의 진료): 500명
- 인지건강 프로그램 운영: 3,000회/12,000명
 - 대 상: 센터에 등록된 정상군, 경도인지장애군, 치매군
 - 장 소: 치매센터 내 프로그램실
 - 방 법: 대상군별 맞춤형 소그룹(5명이내), 대면 및 비대면 병행 진행
 - 내 용: 미술, 운동, 음악, 기억훈련 등 비약물 프로그램
- 치매예방 및 인식개선사업: 61,000건
 - 대 상: 영등포구 거주하는 주민, 치매 관련 시설종사자, 치매환자 가족

구 분	내 용 및 방 법
치매교육프로그램	- 온라인 화상 교육 및 소규모 집단 인식개선교육
홍보 및 캠페인	- 온라인 홍보, 유튜브, 카카오채널, 네이버 블로그 홍보 - 홈페이지 게시물 등록 및 관리 - 비대면 캠페인 및 차량홍보 - 언론 홍보, 리플렛·홍보 자료 배부 및 옥외홍보
천만시민기억친구	- 치매바로 알기 온라인 교육
치매안심마을	- 관내 치매 협력기관 및 가맹점 발굴 - 치매 인식개선 및 대응능력 향상을 위한 교육 및 홍보

○ 치매환자 및 가족 지원사업

- 치매치료비 지원: 500명/2,800건
 - 대 상: 저소득층 치매환자(기준중위소득 120% 이하)
 - 지원범위: 치매 진료비(월3만원, 연36만원 한도 내 지급)
- 조호물품 제공: 150명/1,000건
 - 대 상: 저소득층 치매환자(기준중위소득 120% 이하)
 - 내 용: 돌봄에 필요한 위생소모품(기저귀 및 요실금 팬티 등)무상지원
- 가족프로그램 운영: 50회/550명
 - 대 상: 센터에 등록된 치매 어르신 가족
 - 내 용: 온라인 e희망교실(치매예방 및 인지건강관련 온라인 교육)
방문형 치매 가족지지 프로그램

□ 추진일정

- 치매 조기검진, 인지건강 프로그램: 연중
- 가족힐링 프로그램 운영: 4~10월

□ **소요예산: 총 1,464,900천원(국 702,890, 시 381,005, 구비 381,005)**

백세시대 인구 고령화 등으로 만성질환자가 증가함에 따라 건강돌봄이 취약한 저소득층에게 의료비 지원, 재활서비스 등을 제공하여 삶의 질 향상코자 함

□ 사업개요

- 사업근거
 - 지역보건법 제11조, 장애인복지법 제18조
 - 암관리법 제6조, 희귀질환관리법 제12조, 제13조
- 사업기간: 연중
- 사업내용
 - 장애인등록 및 자원연계, 재활서비스, 장애예방 및 인식개선 교육
 - 암환자 의료비, 희귀질환자 의료비 지원
 - 의료급여수급권자, 건강보험하위 50% 국가 암검진 독려·비용예탁
 - 서울형 유급병가 지원 신청접수, 심사·결정 및 지급

□ 세부 추진계획

- 지역사회중심재활사업: 720명
 - 대 상: 지속적 관리가 필요한 관내 장애인의 5% 이상(장애인 건강보건관리율)
※영등포구 지역사회 장애인 14,560명(남8,701명,여5,859명)
 - 추진내용
 - 재가 장애인 등록 및 관리, 장애인특화차량 활용한 방문재활 서비스
 - 장애발생 예방교육 및 장애인식 개선 교육, 연계병원 퇴원 관리 상담활동
 - 조기적응프로그램, 장애인 재활프로그램, 재활협의체 운영 및 사례관리
- 국가 암검진사업: 40,000건
 - 대 상: 의료급여수급권자 및 건강보험료 하위 50% 이내
 - 검진항목: 위암, 간암, 대장암, 유방암, 자궁경부암, 폐암
 - 추진내용
 - 암 수검 독려를 위한 전담인력 가동(기간제근로자 1명)
 - 홈페이지, 소식지, 문자, 유선 등을 통한 홍보
- 암환자 의료비지원사업: 270건
 - 대 상: 국가 암검진을 통해 암이 발견된 건강보험가입자, 의료급여수급자, 소아암환자

- 추진내용

- 행복소식지, 보건소 소식지에 암환자 의료비 지원사업 안내 게재
- 대상자의 신청접수 후 소득·재산 조사결과 적합자에게 매월 31일 지급

○ 희귀질환자 의료비지원사업: 5,000건

- 대 상: 희귀질환 대상질환 1,110개 중 산정특례 등록자

- 추진내용

- 희귀질환자 상·하반기 정기재조사 실시
- 대상자의 신청접수 후 소득·재산 조사결과 심사 후 공단에서 일괄 지급

○ 서울형 유급병가지원사업: 100건

- 대 상

- 서울시 거주자로 국민건강보험 지역가입자인 근로소득자 및 사업소득자
- 입원치료자 또는 공단일반건강검진을 받은 자

- 추진내용

- 지원액: 서울시 생활임금('21년도 기준, 1일 8시간, 85,610원)
- 연간 최대 14일 지원(입원 13일(입원연계 외래진료3일),공단일반건강검진 1일)
- 신청자 구비서류 검토 및 복지정책과 소득·재산조사 의뢰, 심사 후 지급
- 서울형 유급병가지원 사업 활성화 위한 현수막, 리플릿 활용 적극 홍보

○ 지역사회건강조사: 915건

- 추진기간: 8.16.~10.31.

- 추진방법: 건강조사원이 태블릿PC를 이용해 가구방문 1:1 면접조사

- 추진내용: 가구 선정→선정통지서발송→가구방문 및 조사→자료분석→ 결과공표

○ 기저귀조제분유지원사업 : 100건

- 대 상: 만 2세미만 영아(0~24개월)를 둔 기초생활보장, 차상위계층, 한부모가족 자격 보유 가구 및 기준중위소득 80%이하 장애인가구와 다자녀(2인 이상)가구

- 추진내용

- 지원액: 영아당 기저귀 월 64,000원, 조제분유 월 86,000원 행복카드바우처로 지급
- 신청방법: 관할 주민센터 복지창구, 보건소 내소, 복지로 온라인사이트
- 신청서류 검토 후 자격 적합 시 바우처사업단에 결정처리·전송
- 관내 산부인과, 소아과, 주민센터를 통한 홍보

□ **소요예산: 총 1,325,612천원(국 390,429, 시 521,744, 구비 413,439)**

대사증후군, 고혈압·당뇨병 검진 및 상담, 교육 등 맞춤형 건강관리 서비스를 제공하여 만성질환 예방 및 조기 치료로 건강수명 연장에 기여하고자 함

□ 사업개요

- 추진근거: 심뇌혈관질환의 예방 및 관리에 관한 법률 제3조
- 사업기간: 연중
- 사업대상: 만 20세 이상 지역주민 및 관내 직장인
- 사업내용
 - 심뇌혈관질환 예방관리사업: 예방관리 교육, 인식개선 캠페인 등
 - 대사증후군관리사업: 대사증후군 검진, 1:1맞춤 건강관리, 건강프로그램
 - 찾아가는 고혈압당뇨 등록관리 상담실: 찾아가는 검진 및 상담
- 추진인력: 총 18명
 - 정규직: 3명(건강관리팀장, 사업 담당 2명)
 - 대사증후군센터: 11명(시간선택임기제 1명, 기간제 10명)
 - 고혈압당뇨상담실: 4명(기간제 4명)

□ 세부 추진계획

- 심뇌혈관질환 예방관리사업: 20회/200명
 - 고혈압·당뇨병 질환관리 표준교육 실시: 10회/100명
 - 고혈압·당뇨병 예방교육 프로그램: 10회/100명
 - 심뇌혈관질환 예방관리 “자기 혈관 숫자 알기” 캠페인: 10회
- 대사증후군관리사업
 - 대사증후군 조기발견 검진: 3,000명
 - 대사증후군 발견검사 및 관리(교육, 상담)
 - 유소전자 등록관리: 1,500명(대사증후군 조기발견 검진 대상자 중)
 - 허리둘레, 혈압, 공복혈당, HDL콜레스테롤, 중성지방 측정, 위험요인과 현재 약물복용여부에 따른 체계적인 건강서비스 제공
 - 건강보험공단 검진결과와 연계한 전화상담: 4,000명
 - 6개월 이내의 건강검진결과를 이용 건강 1:1 건강상담 및 교육 진행

- 토요대사증후군 센터 운영: 매월 2·4주 토요일(09:00~12:00)
 - 주중 보건소 방문이 어려운 구민들을 위해 열린 보건소 운영
- 찾아가는 대사증후군 상담실: 500명
 - 지역사회 및 사업체 등 출장검진 및 상담, 6개월 추서관리 3회
 - 개인 건강상태별 간호·영양·운동 등 맞춤형 교육
- 찾아가는 고혈압당뇨 등록관리 상담실
 - 고혈압·당뇨 무료검진 및 결과상담: 5,500명
 - 내소민원 혈당 및 당화혈색소 검사: 500명
 - 월1회 동주민센터 찾아가는 검진 및 상담, 보건소 프로그램 연계
 - 대상자 동의 하에 PHIS(지역보건의료정보시스템)에 등록
 - 정기적으로 혈압, 혈당 측정 및 검사한 수치를 데이터화, 관리
- 만성질환관리사업 담당자 역량 강화 교육
 - 만성질환 사업기획 및 건강조사 FMTP 교육
 - 지역 보건사업 우수사례 발굴 역량 강화 교육

□ 추진일정

- 심뇌혈관질환 교육프로그램 운영: 1~12월
- 대사증후군관리사업: 1~12월
- 찾아가는 대사증후군 상담실: 1~12월
- 찾아가는 고혈압당뇨등록관리 상담실: 1~12월
- 만성질환관리사업 담당자 역량강화 교육: 3~11월

□ **소요예산: 총 678,219천원(국 48,028, 시 123,073, 구비 507,118)**

급격한 사회경제적 변화, 감염병 발생 등으로 인한 우울·스트레스 등 구민의 정신건강문제를 조기에 예방 관리하고 정신건강증진을 도모하고자 함

□ 사업개요

- 사업근거: 정신건강증진 및 정신질환자 복지서비스 지원에 관한 법률 제 4조
- 사업기간: 연중
- 사업대상: 구민, 중증정신질환자 및 가족
- 사업내용
 - 중증정신질환자 등록·사례관리서비스 및 주간재활 프로그램 운영
 - 구민 정신건강 예방관리 및 인식개선
 - 코로나 극복을 위한 힐링 프로그램, 마음건강검진 및 상담, 찾아가는 정신건강상담
 - 구민 생명존중 및 자살예방 환경 조성, 구민 정신건강 심리지원 등
- 추진방법: 정신건강복지센터 직접 운영
 - 위 치: 영등포구보건소 4층 273㎡(약82.8평)
 - 추진인력: 14명(정신건강전문요원 9명, 간호사 3명, 사회복지사 2명)

□ 세부 추진계획

- 중증 정신질환자 등록관리: 400명
 - 정신질환자 등록관리: 400명(보건복지부 지침인 사례관리자 1인당 25명 수준 유지)
 - 중증 정신질환자 집중 사례관리: 90명(주1회, 40분 이상 상담)
 - 등록회원 사례관리 및 정신건강 상담: 5,000건/5,000건
- 대상별 맞춤형 정신재활 프로그램 운영: 146회/194명
 - 초발 정신질환자 주간재활 프로그램: 30회/30명
 - 만성 정신질환자 지역사회 복귀 치료 프로그램: 16회/64명
 - 중증 우울환자 프로그램: 30회/30명
 - 정신질환자 가족 프로그램: 20회/20명
 - 퇴원환자 지역사회 복귀 지원 집중관리: 50회/50명
- 정신의료 응급 대응체계 강화
 - 정신과적 응급상황 출동, 응급입원 및 행정입원 등 지원 40건
 - 경찰서, 소방서, 지역의료기관 등과 지역사회 응급대응 협의체 운영

○ **취약계층 고위험 음주자 관리**

- 쪽방촌 등 알코올 고위험군 집단 프로그램 운영: 10회/50명
- 건강음주 희망 프로젝트 상담(회복자와 협업): 48회/260건

○ **코로나19 우울 극복을 위한 힐링 프로그램 운영**

- ‘직장인’ 대상 「다시시작, 행복해봄」 마음건강 프로젝트: 100명
· 우울증 검사 및 상담, 교육, 고위험군 발굴 및 추서관리
- 주민 마음충전을 위한 ‘마음건강 특특 콘서트’: 2회

○ **마음건강 회복을 위한 힐링캠프 상담실 운영**

- 개인상담(내소 및 전화상담) 2,160건, 집단상담 8회기, 이동상담 40회
- 심리검사 도구를 이용 심리평가, 서비스 연계: 640건
- 코로나19 심리방역 「마음 오감(五感)」 집단상담: 12회

○ **고위험군 조기발견 위한 검진 확대**

- 관내 정신의료기관 협업, 전문의 검진 및 상담: 130명
- 동주민센터 협력, 취약계층 찾아가는 정신건강 상담서비스: 80명
- 의료기관 이용자 생명이음 청진기, 무인 정신건강검진 등: 2,000명

○ **구민 생명존중 및 자살예방 환경 조성**

- 온·오프라인 자살예방 생명지킴이 신규 양성 및 활동: 400명
- 생애주기별 생명존중 및 자살예방교육: 10회/2,400명
- 자살시도자 및 유가족 관리 협조체계(경찰, 병원 등) 구축: 간담회 4회/년
- 자살수단 관련 업체 관리 강화: 108개소 모니터링(번개탄 판매업소 등) 2회/년
- 인식개선 온·오프라인 홍보 및 캠페인: 학생 및 직장인 등 대상 4회/년

□ **추진일정**

- 중증정신질환자 사례관리, 주간재활 프로그램: 연중
- 마음건강 힐링 프로그램: 3월~

□ **소요예산: 총 1,236,473천원(기 55,368, 시 558,573, 구비 622,532)**

IV. 신규·중점 추진사업

1 대상자 맞춤 건강관리, 모바일 헬스케어

건강관리팀

ICT(Information and Communication Technology) 를 활용하여 보다 더 지속 가능한 맞춤형 건강관리서비스를 제공하고 앱 기반 대상자 맞춤형 1대1 건강관리 서비스를 제공하여 국민의 건강관리 능력 향상을 도모하고자 함.

□ 추진방향

- ICT를 활용한 공공형 건강관리서비스 활성화 및 지역주민의 자가 건강관리 능력을 향상시키고자 함

□ 사업개요

- 추진기간: 4 ~ 12월
- 추진대상: 만 19세 이상의 국민
- 주요내용
 - 6개월간 대면검진 3회, 주1회 건강정보 및 상담서비스, 월1회 개별건강평가
 - 모바일 및 스마트워치 등과 연계한 영양, 운동 등 맞춤형 1:1 만성질환 예방관리 교육

□ 세부 추진계획

- 모바일헬스케어 사업 대상자: 400명
 - 보건소 방문검진 통한 대상자 관리 (최초, 중간, 최종으로 총 3회 방문)
 - 검진내용: 혈압, 혈당, 중성지방, 허리둘레, HDL콜레스테롤
 - 대상자별 서비스 시작일로부터 24주(6개월) 간 맞춤형 개별 건강 상담 제공
 - 모바일과 연동되는 신체 활동량계(스마트워치)를 제공하고, 모바일 어플 연동을 통한 영양·운동 정보모니터링

방문시기		서비스 내용
① 등록	사 전	- 모바일 APP가입 및 건강생활습관 설문조사 - 개별맞춤 디바이스 수령(활동량계) - 건강관리 목표 설정 - 검진시기가 3개월 이상 초과된 경우 추가검진 실시

② 중간	3개월 후	- 중간 평가 - 건강위험요인 등 변화 관찰 - 필요시 건강관리 목표 재설정
③ 최종	6개월 후	- 최종 만족도 평가 및 건강생활습관 설문조사 실시 - 건강위험요인 등 변화 관찰

- 매주 건강상태에 따른 운동, 영양 등 주차별 건강관리 서비스 제공
 - 4주차 프로그램 6회 반복(24주, 총 6개월)

주차	서비스 내용
1주차	흡연/고위험 음주자에 대한 건강정보 및 일반적 건강정보 제공
2주차	영양 실천 평가 및 상담 제공
3주차	신체활동 실천 평가 및 운동제공
4주차	월간 활동 종합평가 및 월간 리포트 제공

□ 추진일정

- 모바일헬스케어 대상자 모집: 2~3월
- 최초 등록: 4~5월
 - 최초 사전검진 및 교육·상담
 - 일주일 최대 40명 1개의 기수로 구성, 총 10개 기수 사전검진 및 상담 진행
- 중간 검진: 6~8월
 - 신체계측, 건강검진, 개별맞춤 건강 상담
- 최종 검진 및 평가: 9~11월
 - 의사 상담을 통한 대상자 건강개선정도 평가 (건강행태 1개이상 개선율)
 - 목표 등록률, 서비스지속참여율(6개월 지속참여자) 평가

□ 소요예산: 총77,192천원(국 38,596, 시 11,579, 구비 27,017)

아동·청소년 정신건강문제 조기 발견 및 치료 환경에 유입할 수 있는 전문적, 체계시스템을 구축함으로써 정신과적 문제 예방 및 정신건강증진 도모하고자 함

□ 추진근거

- 정신건강증진 및 정신질환자 복지서비스 지원에 관한 법률 제 4조
- 2021년 정신건강사업 안내(보건복지부 지침)

□ 사업개요

- 추진기간: 1~12월
- 추진대상: 취학 전 아동, 초·중·고등학생, 학교 밖 청소년, 보호자 등
- 주요내용
 - 취학 전 아동(부모, 교사) 찾아가는 마음건강 지원
 - 취학 전 아동 및 초등학생 부모 대상 마음건강 부모학교 운영
 - 정서행동특성검사 결과 관심군 및 취약계층 집중관리 프로그램 운영

□ 세부추진계획

- 취학 전 아동 집중 마음성장 지원
 - 기 간: 3~7월
 - 대 상: 100명/82개소(관내 어린이집 및 유치원 아동)
 - 내 용: 척도지(ADHD, 우울)활용검사, 정서·행동 이상소견아 발견 어린이집 교사, 부모대상 교육 실시, 이상소견 아동 추서관리
- “마음건강 부모학교” 운영
 - 기 간: 2~5월
 - 대 상: 100명(취학 전 아동 50명, 초등학생 부모 50명)
 - 내 용: 4회 차 교육, 교육 전·후 부모양육태도검사 및 상담 등

회차	주 제(안)	강 사	비고
1회차	아동·정서발달 행동특성 및 올바른 부모 역할	정신건강의학과전문의	교육 대상에 따라 내용 및 회수 등 변경 가능
2회차	아동 신체관리(안전사고 및 예방관리)	소아청소년과 전문의	
3회차	아이가 보내는 SOS 신호 귀 기울이기	부모교육 강사	
4회차	긍정적 훈육법	임상심리사	

○ 초·중·고교 학생 정신건강문제 조기개입 지원(44개교)

- 기 간: 3~11월
- 대 상: 50명(정서행동특성검사 결과 관심군, 취약계층 등)
- 내 용: 심층면담 평가, 소아청소년과 전문의 상담, 교육 프로그램 운영 등

○ 취약 아동·청소년 집중관리 지원<신규>

- 지역아동센터 고위험군 발굴 및 집단프로그램(10회기)
- 저소득층 대상 검사 및 치료비 지원(1인당 40만원 이내)
- 학교밖 친구들 프로그램 및 교육지원(3회/30명)

□ 추진일정

- 마음건강 부모학교 대상자 모집: 1~2월
- 취학 전 아동 집중 마음성장 지원: 3~7월
- 초·중·고교 학생 정서행동특성검사 결과 조기개입 지원: 3~11월

□ 소요예산: 총 76,945천원(기 26,147, 시 26,147, 구비 24,651)