

제206회 구의회 임시회

2018. 2. 23. ~ 3. 6.

청림 명동포구

2018년 주요업무 보고



건강증진과

보고 순서

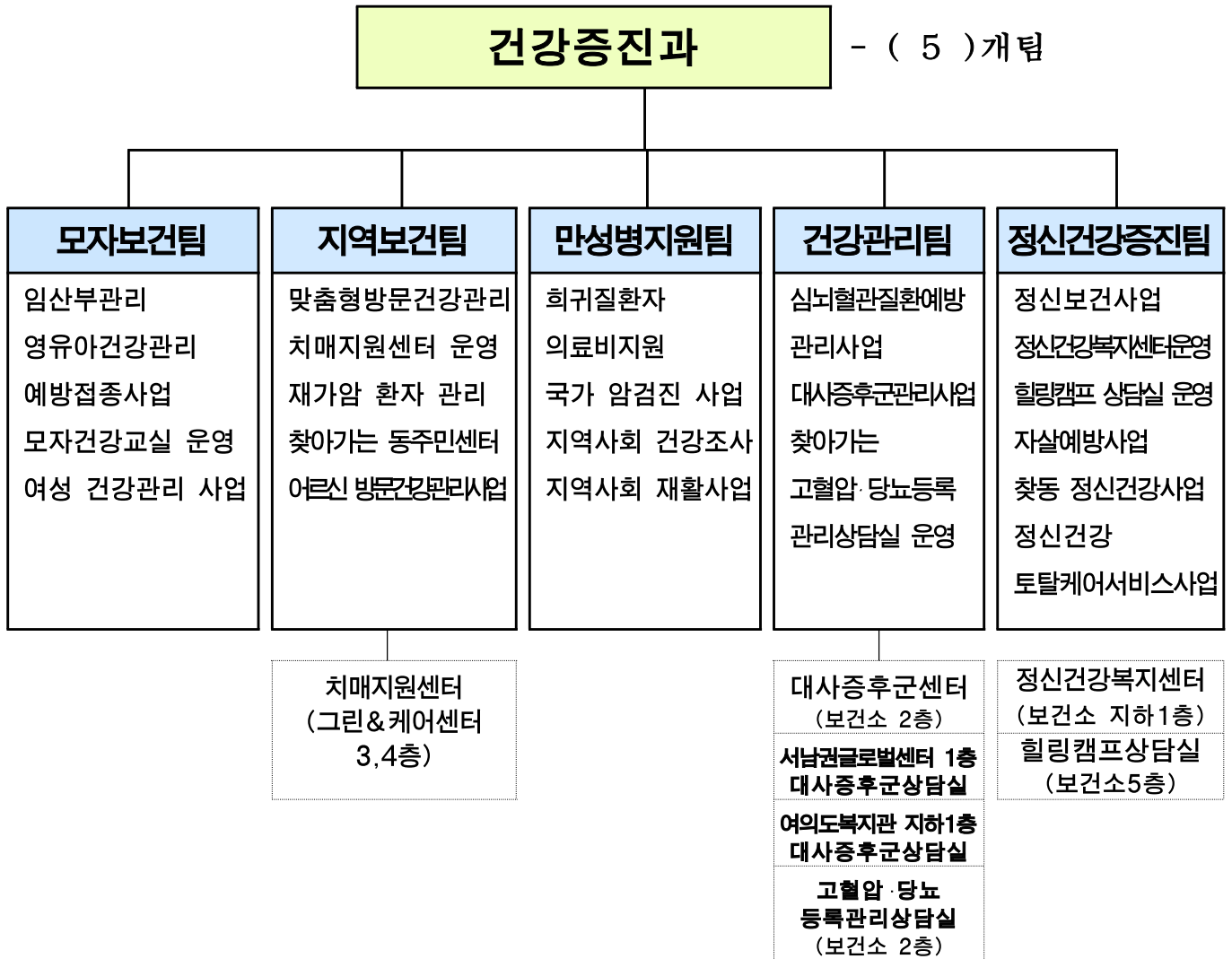
I . 일 반 현 황 . . . **1**

II . 2018년 주요업무 계획 . . . **3**

III . 신규(주요) 투자사업 . . . **20**

I. 일반 현황

1. 조직



2. 인 력

구 분	계	일 반 직						관 리 운 영 직				별 정 직 · 임 기 제			
		4급	5급	6급	7급	8급	9급	6급	7급	8급	9급	6급	7급	8급	9급
정 원	23	-	1	4	7	10	-	-	-	1	-	-	-	-	-
현 원	23	-	1	8	7	6	1	-	-	-	-	-	-	-	-
과부족	-	-	-	4	-	△4	1	-	-	△1	-	-	-	-	-

3

주요시설 및 장비

구분	명칭	현황	비고
시설	정신건강복지센터	보건소 지하 1층	건강증진과 정신건강증진팀
	치매지원센터	그린&케어센터 3,4층	의료법인 성애의료재단 위탁
	대사증후군센터	보건소 2층	건강증진과 건강관리팀
	서남권글로벌센터 대사증후군상담실	서남권글로벌센터 1층	건강증진과 건강관리팀
	여의도복지관 대사증후군상담실	여의도복지관 지하 1층	건강증진과 건강관리팀
	고혈압당뇨등등록관리상담실	보건소 2층	건강증진과 건강관리팀
	힐링캠프상담실	보건소5층	건강증진과 정신건강증진팀
장비	차량	마티즈 (2004년식)	지역보건팀 (방문보건 차량)
		모닝(2015년식)	지역보건팀 (방문보건차량)
		쏘울(2018년식)	모자보건팀 (서울아기 방문간호 차량)
		스타렉스 (2006년식)	부서 공용

4

예산현황

(단위: 천원)

단위사업명	예산액	전년도 예산액	증(△)감
계	12,539,370	12,743,726	△204,356
엄마와 아기의 건강디딤돌 모자보건사업	1,054,024	2,252,126	△1,198,102
주민건강지켜주는 예방접종사업	5,787,419	5,373,813	413,606
함께하는 건강백세 만성병지원	1,560,416	1,439,914	120,502
만성질환 예방을 위한 건강관리사업	646,234	573,664	72,570
의료취약계층을 위한 맞춤형 건강관리	1,648,117	1,120,027	528,090
구민의 마음건강을 위한 정신건강증진사업	244,595	876,891	△632,296
행정운영경비	1,598,565	1,107,291	491,274

Ⅱ . 2018년 주요업무 계획

연번	사 업 명	쪽
①	모성·아동 건강지원	4
②	영유아 사전 예방적 건강관리	5
③	구민건강 지켜주는 적기 예방접종	6
④	건강한 겨울나기 인플루엔자(독감)예방접종	7
⑤	방문건강관리 사업	8
⑥	『찾아가는 동주민센터』 어르신 방문건강관리사업	9
⑦	치매관리사업	10
⑧	국가암검진·암환자 의료비 지원사업	12
⑨	희귀질환자 의료비지원사업	13
⑩	지역사회중심재활사업	14
⑪	심뇌혈관질환 예방관리사업	15
⑫	대사증후군 조기발견 및 등록사업	16
⑬	고혈압·당뇨 상담실 운영	17
⑭	구민의 마음건강을 위한 정신건강증진사업	18

임산부의 산전·산후관리를 지원하여 건강한 임신과 출산을 장려함으로써, 산모와 아동의 건강증진에 기여하고자 함

□ 추진방향

- 임산부 산전 건강관리와 모자건강교실 운영으로 건강한 임신과 출산 도모
- 난임부부 시술비 지원 및 고위험 임산부 의료비 지원으로 가계 부담 경감

□ 사업개요

- 기 간: 연중
- 사업대상: 관내 임산부 및 수유부, 예비(신혼) 부부 및 영유아
- 주요사업
 - 임산부 산전, 산후 건강관리 : 2,400명
 - 모자건강교실 : 63회
 - 산모신생아 건강관리 지원사업 : 500명

□ 세부추진계획

- 임산부 산전, 산후 건강관리 : 2,400명
 - 산전건강관리 : 예비부부건강검진, 풍진 항체 검사
 - 임신 중 건강관리 : 엽산제, 철분제 공급, 초음파 검사, 태아 기형아 검사
 - 산후건강관리 : 우울증 선별검사, 유축기 대여
- 모자건강교실 : 63회
 - 해피맘 출산준비교실 : 15회 - 모유수유교실 : 28회
 - 토요일부부가교실 : 5회 - 토요일출산준비교실 : 5회
 - 베이비마사지 : 5회 - 오감발달놀이 : 5회
 - 모자건강교실 홈페이지 구축 : 임신육아종합포털 아이사랑 연계
- 산모신생아 건강관리 지원사업 : 500명
 - 소득기준에 해당하는 출산가정에 산모신생아 건강관리사 파견 비용 지원
 - 출산 6개월 전 영등포구 거주 산모 중 산모신생아 건강관리지원사업 대상 가정에 전체서비스금액의 10%를 제외한 전액지원

□ **소요예산: 843,215천원(국 292,071, 시 167,112, 구비 384,032)**

영유아에 대한 단계별 건강관리 및 건강검진을 강화하여 질병의 조기 발견, 적절한 의료서비스 제공 등으로 장애발생을 사전에 예방함

□ 추진방향

- 미숙아 및 선천성이상아 의료비 지원으로 의료비 부담 경감
- 신생아 난청 조기 진단으로 난청의 조기발견 및 조기치료 유도
- 신생아 선천성대사이상검사 및 환아관리로 장애 예방

□ 사업개요

- 기 간: 연중
- 사업대상
 - 2018년도 출생한 신생아 및 산모
 - 의료비 지원 : 각 사업별 소득기준 및 질환기준, 월령기준에 해당하는 자
- 주요사업
 - 서울아기건강첫걸음사업 운영 : 800명(신생아)
 - 영유아 건강검진 : 200명
 - 미숙아 및 선천성이상아 의료비 지원 : 80명
 - 난청 조기진단사업 : 180명
 - 선천성대사이상검사 및 환아관리 : 2,800명

□ 세부추진계획

- 서울아기건강첫걸음사업 운영 : 800명(신생아)
 - 보편방문(800건), 지속방문(300건), 자조모임 운영(10회), 지역자원 연계
- 영유아건강검진 : 200명
- 미숙아 및 선천성이상아 의료비 지원 : 80명
 - 미숙아 : 임신 37주 미만, 출생 시 체중 2,500g 미만
 - 선천성이상아 질환 : 신경계통 8종 등 87종
- 난청조기진단사업 : 180명
 - 신생아 난청검사비 및 난청 확진을 위한 검사비 일부 지원
- 선천성대사이상검사 및 환아관리 : 2,800명
 - 2018년도에 출생한 모든 신생아에게 선천성대사이상검사(6종) 무료 지원
 - 선천성갑상선기능저하증 의료비, 특수조제분유 및 저단백 햇반 지원

□ **소요예산: 210,809천원(국 63,311 시 75,249 구비 72,249)**

표준예방접종지침에 의거하여 적기에 적절한 예방접종을 실시함으로써, 지역사회 예방접종률을 감염병 퇴치수준으로 향상시켜 감염병으로부터 구민을 보호하고, 구민 건강 증진에 기여하고자 함

□ 추진방향

- 감염병 예방의 가장 효과적인 방법인 국가예방접종률 향상
- 고위험군, 취약계층을 위한 예방접종 실시로 지역사회 건강보호·증진

□ 사업개요

- 기 간: 연중
- 대 상: 만12세 이하 어린이 및 성인

□ 세부추진계획

- 어린이 국가예방접종 지원사업(17종) : 107,000건
 - 국가예방접종 백신비 및 시행비 전액지원
 - BCG, B형간염, DTaP, IPV, MMR, 수두, 일본뇌염(사백신,생백신), Td, DTaP-IPV, Tdap, b형헤모필루스인플루엔자, 폐렴구균, A형간염, 사람유두종바이러스, 인플루엔자, DTaP-IPV/Hib
- 어린이 국가예방접종 위탁의료기관 점검 : 3회
 - 위탁의료기관 자율점검 : 2회 (2018년 3월, 11월)
 - 위탁의료기관 방문점검 : 1회 (2018년 4~5월)
 - 예방접종 실시 : 예진표 작성 및 보관, 과거접종력 확인, 전산등록 등
 - 백신 관리 : 백신전용 냉장고 관리, 온도점검, 유효기관 관리 등
- 보건소 예방접종 : 12,000건
 - 만12세 이하 어린이 국가예방접종 : 6,000건
 - 일반예방접종 : 6,000건
 - B형간염, 장티푸스, 신증후군출혈열, 65세이상 폐렴구균
- 취약아동 예방접종 확인사업 : 4종 백신 접종완료율 91% 이상
 - 만4~6세 추가예방접종 4종 확인 및 등록 (2018년 5~6월)
 - DTaP 5차, IPV 4차, MMR 2차, 일본뇌염 사백신 4차 또는 생백신 2차

□ 소요예산: 4,438,431천원(국 1,317,812, 시 1,717,652, 구비 1,402,967)

65세 이상 어르신과 취약계층을 대상으로 인플루엔자 무료 예방 접종을 실시함으로써 독감으로 인한 합병증 예방과 사망률 감소로 구민 보건향상에 기여하고자 함

□ 추진방향

- 65세 이상 어르신 및 장애인의 편의를 위한 의료기관 무료접종
- 65세 미만 기초생활수급자, 국가유공자 등 보건소 예방접종

□ 사업개요

- 기 간: 10월~11월
- 대 상: 65세 이상 어르신 및 취약계층 주민
- 장 소: 위탁의료기관, 보건소 및 보건분소
- 내 용
 - 65세 이상 어르신 및 1~3급 장애인 병원 의원 접종비 전액지원
 - 13~64세 취약계층(기초생활수급자·국가유공자·관내 시설입소자) 인플루엔자 보건소 무료접종

□ 세부추진계획

- 병원 의원 위탁 접종 : 45,000건
 - 65세 이상 어르신 전국 위탁의료기관 접종 : 44,000건
 - 인플루엔자 백신 현물 공급 및 시행비 지급
 - 13세~64세 장애인 1~3급 관내 위탁의료기관 접종 : 1,000건
- 보건소 접종 : 3,300명
 - 13세~64세 기초생활수급자(의료·생계급여), 국가유공자, 시설입소자 등

□ 소요예산: 1,348,988천원(국 372,365, 시 519,751, 구비 456,872)

취약계층의 건강문제를 포괄적으로 파악하여 보건의료서비스를 제공·의뢰·연계함으로써 취약주민의 건강인식 제고와 자가 건강관리 능력향상 및 건강상태를 유지·개선 하고자 함.

□ 사업개요

- 기 간: 연중
- 대 상: 의료취약계층 5,000가구 이상
- 인 력: 사업담당자 1명, 시간선택제임기제 2명, 기간제 인력 12명

□ 세부추진계획

- 취약계층 방문건강관리 서비스 제공: 22,000건
 - 1일 1~2개동 지역담당 방문간호사가 가정방문하여 건강상담 및 건강평가 후 맞춤형 건강관리서비스 제공
- 건강한 경로당 만들기 프로젝트
 - 경로당 어르신 순회진료 : 49개소
 - 의료진이 주 1회 경로당 방문하여 진료 및 투약, 치매조기검진 등
 - 찾아가는 경로당 건강지킴이: 117개소
 - 기초검진, 건강교육, 체조 실시
 - 독거, 은둔 등의 단절로 인한 건강취약 어르신들을 위한 허약예방프로그램 운영
- 보건 및 복지자원 연계서비스 : 2,200건
 - 의료자원(무료검진 및 수술), 각종 민·관 복지자원 신청 및 연계
 - 보건소의 사업, 교육, 프로그램 관련 연계·협력
- 지역주민 전립선 건강강좌 및 무료검진 : 연 1회
- 재가암환자 관리
 - 재가암 등록 및 방문보건 서비스 제공 : 1,200건
 - 영양제 및 고단백 보충식이 제공 : 500건
 - 재가암환자 건강관리 교실 : 2회

□ 소요예산: 378,394천원(국 173,284, 시 53,145, 구비 151,965)

65세 이상 어르신과 빈곤위기 가정을 대상으로 보편적 방문건강관리서비스를 제공하여 장기요양 예방 및 어르신 건강수명 연장으로 구민의 삶의 질 향상에 기여하고자 함

□ 추진방향

- 보편 가정방문과 건강 설계를 통한 어르신의 건강관리 및 예방적 건강강화
- 지속적인 맞춤형 방문건강관리를 통해 건강증진 서비스 제공으로 어르신 삶의 질 향상

□ 사업개요

- 기 간: 연중
- 대 상: 65세 이상 어르신, 빈곤위기가정
- 인 력: 무기계약직 방문간호사 18명(보건소 소속, 동주민센터 배치)

□ 세부추진계획

- 65세, 70세 도래 어르신 신규등록관리 : 3,000명
 - 1인 1개동을 담당하여 보편적·포괄적 건강평가 및 관리서비스 제공
 - 건강평가 결과에 따른 개인별 건강설계 및 맞춤형 건강정보 제공
- 빈곤위기가정 방문건강관리 : 250명
- 보건 및 복지자원 연계 서비스 : 4,000건
 - 개인 맞춤형 지역사회 자원 연계
 - 의료자원(무료검진 및 수술), 각종 민관 복지자원 신청 및 연계
- 건강프로그램 운영 : 150회
 - 우리마을건강아카데미
(고혈압 및 당뇨, 고지혈증예방, 어르신영양관리, 관절염, 낙상예방, 요실금예방 등)

□ 소요예산: 707,774천원(시비 707,774)

치매예방, 조기진단 및 치료, 재활, 단계별 걱정 관리의 지역사회 기반 통합적 치매관리서비스를 제공함으로써 치매환자 및 그 가족의 정신적, 육체적, 경제적 부담을 경감시키고, 치매유병률 및 중증 치매환자 비율을 감소시켜 치매와 관련된 사회적 비용을 줄이고자 함

□ 추진방향

- 치매환자 조기발견·적정 관리로 중증화 지연 및 유병률 감소로 사회·경제적 비용 경감
- 치매통합관리 서비스 제공으로 치매환자와 가족의 부양 부담 경감

□ 사업개요

- 치매예방 및 인식개선사업 : 60,000명
- 치매조기검진 사업 : 6,500명(서울시 지정 목표)
- 치매예방 및 등록관리사업 : 치매환자 신규등록 350명
- 저소득층 치매치료비 및 원인확진검사비 지원사업 : 2,300건/100건
- 부설 '인지건강센터' 운영 : 2,000회
- 치매지원센터 기능보강

□ 세부추진계획

- 치매지원센터 운영
 - 목적 : 치매관리사업의 통합적이고 체계적인 서비스 제공
 - 운용인력 : 총 12명
 - 설치장소 : 영등포구 당산로29길 9, 그린&케어센터 3층, 4층
 - 위탁운영기관 : 성애병원(2015. 12. 1 ~ 2018. 11. 30)
- 치매예방 및 인식개선사업
 - 교육 및 홍보자료 보급 및 프로그램 시행
 - 언론 홍보, 캠페인 운영

○ 치매조기검진사업

- 대상 : 지역사회 거주 만 60세 이상 모든 어르신
- 수행절차 및 방법
 - 1단계 : 선별검사(MMSE-DS) ⇒ 치매지원센터
 - 2단계 : 정밀검사(신경인지검사, 전문의 진료 등) ⇒ 치매지원센터
 - 3단계 : 감별검사(혈액검사, 뇌영상촬영 등) ⇒ 협약병원

○ 치매예방 및 등록관리사업

- 등록관리 : 치매지원센터에 등록하여 걱정관리서비스 계획 및 제공
- 치매환자관리 : 방문간호, 조호물품·실종방지인식표 배부, 가족모임 등
- 치매고위험군(정상군)관리 : 정기정밀(선별)검진, 인지건강프로그램 연계

○ 치매치료비 및 원인확진검사비 지원사업

- 치매치료비 지원
 - 대상 : 치매를 진단받은 저소득층 치매환자(평균소득 120% 이하)
 - 지원범위 : 치매진료비, 처방받은 약제에 대한 보험급여분
 - 지원수준 : 월 3만원, 연 36만원 한도 내 본인부담금
 - 지급절차 : 건강보험공단을 통하여 해당 지원금액 한도 내 일괄 지급
- 원인확진검사비 지원
 - 대상 : 정밀검진에서 치매로 분류된 저소득층(평균소득 120% 이하)
 - 지원범위 : 치매 원인 파악을 위한 감별검사(혈액검사, 뇌영상촬영 등)
 - 지원수준 : 병의원 상한 8만원, 상급종합병원 상한 11만원
 - 지급절차 : 원인확진검사비 수납 시, 지원금액을 제외한 금액 납부

○ 부설 '인지건강센터' 운영

- 대상자(치매군, 고위험군, 정상군) 상태에 따라 소그룹(5명~15명)운영
- 작업치료, 음악치료, 웃음치료, 운동교실, 영화상영, 원예치료 등
- 기억키움학교 운영 : 장기요양보험 등급 외 경증치매어르신 대상

○ 치매지원센터 기능보강

- 치매국가책임제 도입에 따라 치매통합관리 사업이 점점 확대될 예정
- 서울시 25개 자치구의 수요에 따라 기능보강비(국·시비) 지원
- 치매통합관리 서비스 제공에 필요한 프로그램실, 상담실 등 공간을 추가 확보하고 인력 충원 시 사무 공간 확대 및 사무 환경 개선
- 기능보강비: 국비 550,000천원(50%), 시비 275,000천원(25%) 구비 275,000천원(25%)

□ **소요예산: 1,248,698천원(국 594,249, 시 326,205, 구비 328,244)**

국민 사망원인 1위인 암의 조기 발견으로 치료율을 높이고, 저소득층의 암으로 인한 경제적 부담 완화 및 사망률 감소로 삶의 질 향상과 국민의 건강 증진에 기여하고자 함.

□ 추진방향

- 암 환자를 지원하여 경제적 부담을 완화
- 암으로 인한 사망률 감소와 삶의 질 향상에 기여

□ 사업개요

- 국가 암검진 사업
 - 대 상 : 의료급여수급자, 차상위계층 및 건강보험료 하위 50% 이내
 - 검진항목 : 5대암(위암, 간암, 대장암, 유방암, 자궁경부암)
- 암환자 의료비 지원사업
 - 대 상 : 국가 암검진을 통해 암이 발견된 건강보험가입자(하위50%) 및 의료급여수급자, 소아암 환자
 - 지원내용
 - 18세미만(소아암) : 백혈병 3,000만원, 백혈병이외 2,000만원 까지
 - 건강보험가입자(5대암,폐암) : 급여의 본인부담금 200만원 까지
 - 의료급여수급자(대부분 암종) : 본인부담금 120만원, 비급여 100만원 까지

□ 세부추진계획

- 국가 암 검진사업 홍보 : 통합 마케팅 전략을 활용한 암 검진 홍보
- 암 조기검진 예방강좌 : 3회 200명
- 국가암검진 대상자 검진관리 : 국가암검진 수검현황 파악 후 미수검자 검진 독려
- 소아 암환자 의료비 지원(만 18세 미만)
 - 한도액 : 백혈병 3,000만원, 백혈병 이외 2,000만원까지
- 성인 암환자 의료비 지원
 - 건강보험가입자(국가암검진수검자): 본인 일부부담금 200만원까지
 - 지원기준 : 2018년 1월 건강보험료(직장 91,000원 지역 96,000원 이하)
 - 의료급여수급자: 본인일부부담금 120만원, 비급여 100만원까지
 - 폐암 : 신청월 기준 최근 3개월 평균건강보험료가 기준

□ 소요예산: 885,064천원(기금 265,519, 시 309,772, 구비 309,773)

의료비의 경제적 부담이 과중한 희귀·난치성질환자에 대해 본인부담금 의료비지원을 통하여 대상자와 그 가족의 경제적 부담 감소 및 삶의 질 향상시키고자 함

□ 추진방향

- 진단과 치료가 어려울 뿐만 아니라 지속적인 치료가 필요한 대상자
- 의료비 지원을 통하여 국민건강 및 복지수준을 제고

□ 사업개요

- 기 간: 연중 수시접수
- 대 상
 - 희귀·난치성질환 133종을 앓고 있는 대상자 중 산정특례 등록자
 - 환자·부양의무자의 소득 및 재산이 의료비 지원 기준에 적합한 자
- 내 용
 - 보건소: 대상자 의료비 적합여부 관리, 전산등록 및 의료비 예탁
 - 국민건강보험공단: 의료비 지급(의료기관에서 공단으로 직접 청구)
 - 지원절차: 접수 → 소득·재산조사 → 조사결과 검토 → 결과 통보
 - 5월, 11월 상·하반기 기등록자에 대한 지원기준 적합여부 조사

□ 세부추진계획

- 의료비 지원사업 안내 및 홍보
 - 다양한 경로를 활용하여 희귀·난치성 의료비지원사업 홍보
 - 경로당 프로그램 연계 홍보
 - 홈페이지, 소식지 등

□ 소요예산: 450,000천원(기금 135,000, 시 157,500, 구비 157,500)

보건소를 중심으로 지역사회의 인적·물적 자원을 최대한 개발, 활용하여 재활 서비스를 체계적으로 구축, 제공함으로써 장애인의 재활 촉진 및 사회 참여 도모

□ 추진방향

- 재가장애인의 건강증진
- 국립재활병원과 연계사업 추진
- 지역자원 및 타부서와 연계하여 통합서비스 제공

□ 사업개요

- 사업대상: 저소득층으로 지속적 관리가 필요한 재가 등록장애인
- 추진인력: 사업담당 1명, 기간제 물리치료사 1명
- 사업내용
 - 재가 장애인 등록 : 500명
 - 재활요구도에 따른 방문 재활치료서비스 제공 : 1,000건
 - 장애예방교육 및 연계 서비스 : 200건
 - 지역사회재활협의체 운영 : 4회

□ 세부추진계획

- 재가장애인 등록 및 방문보건 서비스 제공
 - 기간제 물리치료사 1명 전담하여 방문 및 내소 물리치료 제공
 - 기타 보건·복지 지역자원 연계 서비스
- 재활기구 나눔은행 운영
 - 휠체어, 워커, 목발 등 보조기구 대여 서비스
- 장애발생 예방교육 및 인식개선교육 프로그램 운영
 - 청소년, 직장인, 허약노인 대상으로 인식개선 및 장애발생예방 교육
- 지역사회재활협의체 운영
 - 유관기관 및 복지기관으로 구성, 지역사회중심재활사업 운영 방향 논의

□ 소요예산: 30,656천원(기금 15,328, 시 4,598, 구비 10,730)

심뇌혈관질환을 예방하기 위해 질환, 운동, 영양 등 전문화된 보건교육 서비스를 제공하여 노령화로 인한 만성질환에 대한 의료비 부담을 줄이고 국민들이 건강하고 행복한 삶을 누리는 건강 수명을 연장하고자 함

□ 추진방향

- 심뇌혈관질환으로 인한 조기사망, 중증합병증 발생 예방을 위한 지속치료 및 자가관리능력 향상을 위한 검진 및 교육
- 관련 보건사업과의 연계를 통한 대상자 발굴, 지속 관리
- 만성질환 예방 및 질환 관리를 위한 인식개선을 위한 홍보·캠페인

□ 사업개요

- 기 간: 연중
- 대 상: 영등포구 주민 및 만성질환자
- 내 용: 만성질환 예방관리 교육 및 인식개선을 위한 홍보캠페인, 관련 사업 대상자 연계 관리

□ 세부추진계획

- 직접 찾아가는 검진 및 검진결과에 따른 맞춤 교육 실시: 11,000명
 - 찾아가는 고혈압당뇨등록관리 상담실 운영으로 검진 결과에 따른 1:1 맞춤 교육 실시 및 예방교육 참석 유도
 - 보건소 뿐 아니라 지역사회 복지관 등에서 찾아가는 교육 실시
- 고혈압당뇨상담실과 연계하여 서비스 제공 : 1,400명
 - 보건소 검진결과 유소견자를 대상으로 한 질환관리 표준교육 연계
 - 고혈압당뇨상담실 등록 고혈압, 당뇨 환자 및 가족을 대상으로 한 건강 소그룹 모임 교육 연계
- 고혈압·당뇨환자 질환관리 표준교육 : 40회 1,360명
 - 질환, 영양, 운동에 대해 회기 당 3회 차로 교육 운영
 - 지역사회 병원 의사, 영양사, 운동처방사 등의 전문화되고 현실적인 보건교육 제공
- 심뇌혈관질환 예방【레드서클】관련 홍보 예방 사업 : 20회
 - 지역행사, 마을장터 및 다중이용시설에서 조기발견사업
 - 혈압, 혈당, 콜레스테롤 측정으로 조기발견 및 측정 결과 상담

□ 소요예산: 13,964천원(국 6,982, 시 2,094, 구비 4,888)

고혈압, 당뇨병, 고지혈증, 비만 등 대사증후군관련 건강요험요인 조기발견을 통해 만성질환의 예방 및 개인별 맞춤형 건강관리시스템을 구축하여 통합적인 건강서비스를 제공 구민의 건강수준을 향상하고자 함

□ 추진방향

- 대사증후군검진 신규 등록률 향상
- 대사증후군 추구 관리율 향상
- 국가건강검진 연계 사후관리 검진율 향상
- 대사증후군 인지율 향상과 행동변화를 위한 홍보

□ 사업개요

- 기 간: 연중
- 대 상: 만 20~64세 주민
- 검진내용: 혈압, 혈당, 중성지방, 허리둘레, HDL콜레스테롤
- 맞춤상담: 검진 결과에 따른 혈액, 영양, 운동 등 맞춤 건강 상담

□ 세부추진계획

- 대사증후군 검진센터 3개소 운영
 - 보건소 대사증후군센터 운영
 - 서남권글로벌센터 대사증후군상담실
 - 여의도복지관 대사증후군상담실
- 대사증후군사업 운영관리
 - 대사증후군 조기발견검진 및 등록관리
 - 토요 열린보건소 대사증후군상담실 운영
 - 사업체출장 대사증후군 이동검진상담실 운영
- 대사증후군센터 세부사업 내용

사업 내용	대사증후군센터	서남권글로벌센터 대사증후군상담실	여의도복지관 대사증후군상담실
대사증후군 조기발견검진	7,500명	2,000명	1,500명
대사증후군 등록관리	3,750명	1,000명	750명
건강검진사후관리 연계 대사증후군검진	850명	250명	200명
대사증후군예방 홍보캠페인	30회	5회	5회
소요 예산	232,000천원 (시비50, 구비50)	106,960천원 (구비100%)	78,275천원 (구비100%)

□ 소요예산: 417,235천원(시 116,000, 구비 301,235)

건강하고 행복한 100세 시대를 위협하는 고혈압·당뇨병을 전문적이고 체계적으로 관리할 수 있는 상담실 운영으로 자가 검진 능력, 생활습관, 건강행동 개선 등 특화된 서비스를 제공하여 만성질환 없는 건강한 영등포를 구현하고자 함

□ 추진방향

- 생활터 가까운 곳에서의 상시검진과 검진 후 지속적인 추구관리를 통해 고혈압·당뇨 안전망 구축
- 기존 대사증후군사업의 사각지대(고령층, 비사업체근로자 등) 해소
- 고혈압·당뇨에 전문화된 서비스 제공으로 구민 만족도 상승

□ 사업개요

- 기 간: 연중
- 대 상: 영등포 구민 누구나
- 장 소: 보건소 2층 고혈압당뇨상담실, 동주민센터 및 지역사회
- 내 용: 우리 구민 누구나 고혈압·당뇨를 조기발견하여 만성질환예방에 대비할 수 있도록 상담실을 운영하여 건강수치 측정 및 결과 상담을 통해 건강인식 개선 및 자가건강관리 능력을 향상하고자 함

□ 세부추진계획

- 고혈압당뇨 상담실 등록환자 1:1 맞춤 상담 및 교육:11,000명
 - 혈압, 혈당, 콜레스테롤, 체지방 등 검사 결과에 따른 상담 및 교육
 - 고혈압·당뇨병 환자의 자가관리능력 향상을 위한 1:1 맞춤교육 실시
 - 매월 동 주민센터 및 마을장터, 지역사회행사장에서 찾아가는 고혈압당뇨 무료 검진 및 상담
- 고혈압·당뇨병 질환자 등록관리 : 5,500명
 - 대상자 동의하에 지역보건의료정보시스템에 등록하여 정기적으로 혈압, 혈당 측정 유도 및 검사한 수치 데이터화, 관리
- 보건소 및 건강보험공단의 운동·영양 프로그램 연계 : 100명
- 고혈압·당뇨병 환자의 자조모임 운영 : 4기수(1기수당 8주) 40명
 - 지속치료 및 자가관리능력 향상을 위해 자조모임 운영 기반 마련
 - 질환을 갖고 있는 환자 및 가족에게 질환, 영양에 대한 정확한 정보제공
- 지역사회 캠페인 및 홍보활동 : 22회 6,000명
 - 지역행사, 마을장터 및 다중이용시설에서 조기발견사업 및 상담

□ 소요예산: 211,590천원(구비 211,590)

복잡 다양한 사회적·환경적 요인으로 인한 정신건강 문제발생과 그에 따른 정신질환으로의 이행 및 자살률 증가에 대해 생애주기별 정신건강관리 및 생명존중 인식을 강화하고 정신질환의 조기발견·치료·재활 등 통합적인 정신건강 서비스를 제공하여 구민의 정신건강증진을 이루고자 함.

□ 추진방향

- 정신건강복지센터의 직접운영 전환으로 정신질환자에 대한 통합적·전문적인 정신건강서비스 제공 및 효과적인 정신건강증진사업 추진
- 정신, 심리적 부담감 감소 및 지역사회 인식개선
- 인식개선 및 생명존중문화조성
- 자살위험군 조기발굴 및 자살사고 예방

□ 사업개요

- 추진근거
 - 정신건강증진 및 정신질환자 복지서비스 지원에 관한 법률 제4조, 제12조, 제15조
 - 『정신건강복지센터 직접 운영계획(안)』 ; 건강증진과-17050(2017.7.28)
- 사업대상: 중증정신질환자 및 심리적 상담을 원하는 영등포 구민
- 주요기능
 - 대상자 심층 심리평가 및 상담 실시
 - 자살 고위험군 발굴 및 자살예방 지킴이 양성, 생명존중 홍보 및 교육
 - 중증정신질환자 등록·사례관리서비스

□ 세부 추진계획

- 정신건강복지센터 운영
 - 인력 신규 채용
 - 정신건강의학과 전문의 1명 : 일반임기제 5급
 - 정신건강전문요원 12명 : 시간선택제임기제 마급
(정신보건간호사, 정신보건사회복지사, 정신보건 임상심리사)
 - 중증정신질환자 등록관리·연계
 - 중증정신질환자 등록 : 600명(연중실시)
 - 등록회원 사례관리서비스 제공 : 5,500건(연중실시)
 - 사례발굴을 위한 정신건강상담 실시 : 4,500건(연중실시)

- 중증정신질환자 프로그램 운영 : 110회(연중실시)
- 위기 및 응급상황 발생시 신속 개입·대응
- 생애주기별 정신건강증진사업
 - 노인 정신건강증진 프로그램 운영 : 18회
 - 근로자 정신건강증진 프로그램 운영 : 4회
 - 아동청소년 정신건강증진 프로그램 운영 : 20회
- 정신건강 예방관리 및 인식개선 사업
 - 정신건강 아카데미 및 예방강좌 운영 : 16회
 - 건강음주 희망프로그램사업 : 40회 200명
 - 정신건강캠페인 및 센터 알림
- 힐링캠프 상담실 운영(정신·심리적 상담을 원하는 영등포 구민)
 - 개인내소상담 : 2,160건
 - 심리극(사이크드라마) 운영 : 3회 15명
 - 이동상담 (산후조리원, 노인복지관 등) : 50회 245명
 - 집단상담(아동청소년, 장애인, 치매환자가족) : 100회 800명
 - 정신건강증진교육 : 18회 450명
- 지역사회기반 자살예방사업
 - 유관기관과의 파트너십 형성 : 간담회 10회
 - 단체회의의 어려움이 있는 기관은 개별적인 간담회로 진행
 - 자살예방지킴이(Gate keeper) 운영 : 10회 200명
 - 자살예방지킴이, 준사례관리자 운영 : 20명(연중실시)
 - 자살예방 활성화를 위한 생명이음 청진기 : 100건
 - 자살예방 및 생명존중교육 : 40회/3,000명(연중실시)
 - 자살예방 홍보 및 캠페인 : 70회
 - 자살 시의도자·고위험군 위기관리 및 지속개입
- 무인검진기 운영(3대) : 3,000건
 - 분류별 대상자 관리(정상군, 주의군, 고위험군) : 힐링캠프 상담실, 정신건강복지센터로 분류하여 심층상담 및 치료상담 실시

□ **소요예산: 244,595천원(시 71,545, 구비 173,050)**

Ⅲ . 신규(주요) 투자사업

1 | 정신건강복지센터 직접 운영

정신건강증진팀

민간위탁을 통해 운영되었던 정신건강복지센터를 직접운영 형태로 전환함으로써 정신질환자에 대한 통합적·전문적인 정신건강서비스를 제공하고 효과적이고 효율적인 정신건강증진사업의 추진을 통해 국민의 정신건강증진을 이루고자 함

□ 추진방향

- 2017.12.31일자로 위탁기간이 만료됨에 따라 책임성 있고 지속 가능한 정신건강증진사업 수행을 위해 직접운영 필요함
- 정신건강복지법 개정 관련하여 정신질환자에 대한 복지의 중요성이 부각됨에 따라 정신건강서비스와 더불어 적절한 복지서비스 제공을 위한 조직적 연계체계 필요함

□ 사업개요

- 추진근거
 - 정신건강증진 및 정신질환자 복지서비스 지원에 관한 법률 제15조
 - 『정신건강복지센터 직접 운영계획(안)』 ; 건강증진과-17050(2017.7.28)
- 운영시기 : 2018. 01. 01~

□ 세부 추진계획

- 인력운영
 - 인력 신규 채용
 - 정신건강의학과 전문의 1명 : 일반임기제 5급
 - 정신건강전문요원 12명 : 시간선택제임기제 마급
(정신보건간호사, 정신보건사회복지사, 정신보건 임상심리사)
 - 센터담당 일반정규직 인력 추가확보 및 정신건강증진팀 통합운영
 - 일반직 공무원 1명 추가 배치

- 현 정신건강증진팀 인력 6명【일반직공무원 3명(팀장포함), 자살예방사업 담당인력 2명(시간선택제임기제 1명, 기간제 1명), 찾동 정신건강증진사업 담당인력 1명(기간제)】 포함 총7명과 센터 인력 12명을 통합 운영 하여 각 사업 범주별 인력배치 및 업무분장

○ **공간 확대 및 재배치**

- 정신건강복지센터 지상배치 및 확장
 - 유기적 연결성이 높은 정신건강증진사업의 특성을 고려하여 정신건강증진팀 인력과 센터인력이 같은 공간에서 근무함으로써 업무 효율성·효과성 극대화
- 작업재활실, 상담실 등 공간 확보: 작업재활실 2개실, 상담실 3개실
 - 중증정신질환자의 지역사회 복귀 및 재활을 돕기 위한 다양한 프로그램 운영·상담 등이 이루어 질수 있는 별도 공간 확보

○ **구정 운영에 맞는 정신건강증진사업 시행**

- 기 시행되어왔던 정신건강증진사업에 대한 효율성 및 효과성 재검토 하여 구 특성에 맞는 정신건강증진사업 시행

□ **소요예산: 605,201천원(시 302,600, 구비 302,601)**