

제197회 구의회 임시회

2016. 10.19. ~ 10.26.

청림 명동포구

2016년 주요업무 보고



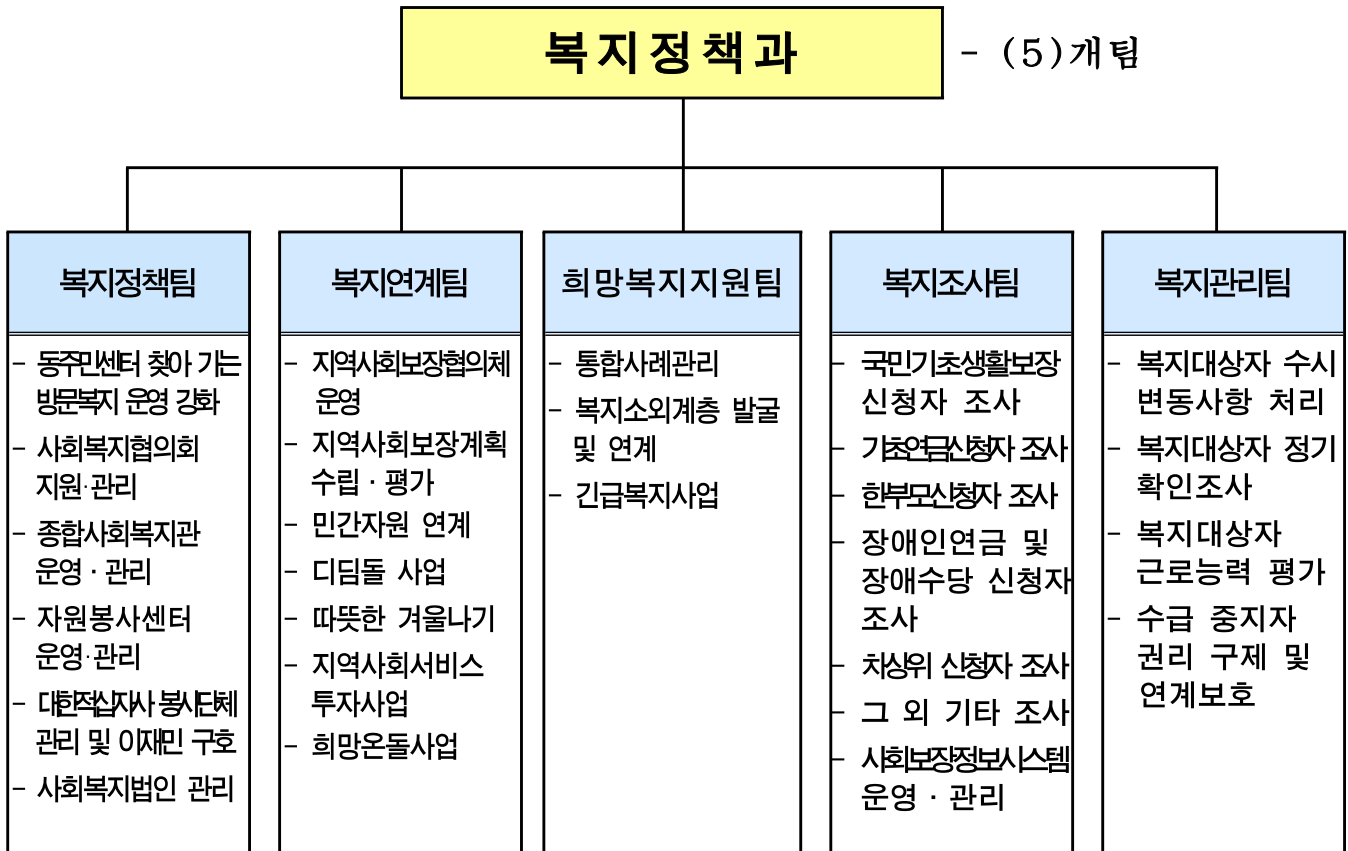
복지정책과

보고 순서

I . 일반 현황	•••	1
II . 주요업무 추진 실적	•••	3
III . 중점사업 실적	•••	15

I. 일반 현황

1 조직



2 인 력

구 분	계	일 반 직						관 리 운 영 직				별 정 직 · 임 기 제			
		4급	5급	6급	7급	8급	9급	6급	7급	8급	9급	6급	7급	8급	9급
정 원	38	1	1	10	7	13	6	-	-	-	-	-	-	-	-
현 원	40	1	1	7	12	3	16	-	-	-	-	-	-	-	-
과부족	2	-	-	△3	5	△10	10	-	-	-	-	-	-	-	-

3

주요시설 및 장비

구분	명 칭		현 황	소 속 (비고)
시설	신길종합사회복지관		영등포로 84길 24-5	운영체: 대한불교조계종 사회복지재단 (관장 공상길)
	영등포종합사회복지관		신길로 13길 4	운영체: 초록우산어린이재단 (관장 김미경)
	푸드마켓	1호점	도신로 183(72㎡)	운영체: 영등포구사회복지협의회 (회장 정진원)
		1호 분점	도림로 61길 7(68.5㎡)	
		2호점	선유동1로 80(360㎡)	
	푸드뱅크		도림로 61길 7(68.5㎡)	
	자원봉사센터		국회대로 596(140.7㎡)	운영체: (사)원진청소년사랑나눔 (이사장 류봉식)
재해구호물자보관창고		여의대방로 53나길 43(100㎡)	구호 물품 210세트 담요 100개, 천막 5개	
장비	차 량		K3(2016년식) : 렌트	복지정책과
			모 닝 (2010년식)	
			스타렉스 (2008년식)	자원봉사센터

4

예산 현황

(단위: 천원)

단위사업명	예산액	집행액	집행율(%)
계	6,070,203	3,655,668	60
주민참여복지 활성화를 통한 복지행정 구현	4,323,705	2,366,481	55
사회공헌을 통한 구민복지 향상	431,103	309,768	72
주민밀착형 복지서비스 지원	1,103,640	819,557	74
구민과 소통하는 복지급여 통합조사 및 관리	18,623	14,842	80
기본경비	193,132	145,020	75

Ⅱ . 주요업무 추진 실적

연 번	사 업 명	쪽
①	찾아가는 동 주민센터 사업 추진	4
②	종합사회복지관 운영	5
③	자원봉사활성화를 위한 자원봉사센터 운영	6
④	사회복지협의회 및 푸드마켓 등 운영 지원	7
⑤	사회공헌을 통한 행복파트너 구축	8
⑥	지역사회보장협의체 운영	9
⑦	지역사회서비스투자사업	10
⑧	희망온돌 사업	11
⑨	통합사례관리 운영	12
⑩	긴급복지 지원	13
⑪	복지대상자 통합조사 및 관리	14

찾아가는 동 주민센터 사업의 성공적인 정착으로 통합서비스 제공, 찾아가는 복지·보건 서비스 확대 등 지역 중심의 보편적 복지 안전망을 구축하여 구민 복리증진에 기여하고자 함

□ 사업개요

- 추진대상: 18개동 주민센터
- 내 용: 복지팀 업무 지원 및 권역별 민·관 네트워크 구축
 - 복지플래너 및 방문간호사 교육·간담회를 통한 방문대상자 적정 관리
 - 통합사례관리 자체 학습 및 복지통장 운영, 민·관 협력 체계 수행
- 방 법: 복지팀 정기 모니터링 및 사업홍보
 - 분기별 또는 반기별 복지·건강 분야 합동 교육 및 현장 모니터링
 - 민간기관 및 복지통장 교육 등을 통한 대주민 홍보 강화

□ 주요 추진 실적

- 세부 실행계획서 작성
 - 복지 1·2팀 업무설계: 1팀 사례관리 총괄, 2팀 자원관리 총괄
 - 수행 업무: 슈퍼바이저(팀장), 복지플래너, 복지상담전문관 지정 운영
- 민·관 기관 실무자 역량 강화 교육 및 간담회 추진
 - 주민센터: 복지팀장 및 팀원
 - 복지기관: 종합사회복지관, 노인종합복지관, 장애인복지관 등
 - 민·관 합동 권역별 학습: 복지기관 중심 5개 권역별 학습 추진
- 65세·70세 도래 어르신·빈곤가정·출산가정 보편적 방문 실시
- 민·관 협력 체계 구축: 시설장 및 실무자 실무협회의 정기 회의 추진
- 구 자체 모니터링: 1차 7.18.~19.(2일), 2차 9.26.~30.(5일간)

□ 향후계획

- 시 모니터링: 10.10.~10.21.(10일간), 서울시, 타 자치구 교차 점검
- 민·관 복지 분야 실무자 역량강화 워크숍: 12월
- 주민 조직화 사업 및 주민 홍보 강화: 11~12월

□ 소요예산

(단위: 천원)

예 산 액	집 행 액	집행율(%)
19,600(구비)	6,630	34%

지역주민에게 재가복지서비스 등 필요한 사회복지서비스를 제공하고 가족기능 강화 및 주민상호간 연대감 조성을 통하여 각종 지역사회문제를 예방·치료하는 종합적인 복지서비스를 제공하고자 함

□ 사업개요

- 추진근거: 사회복지사업법 제34조, 시행규칙 제21조
- 시설현황

구 분	영등포종합사회복지관	신길종합사회복지관
소재지	신길로13길 4(신길5동)	영등포로84길 24-5(신길1동)
시설규모	대지: 865㎡ 본관: 1,008.96㎡(지1층/지상3층) 별관: 430.31㎡(지1층/지상4층)	대지: 1,956.46㎡ 건물: 6,477.57㎡(지2층/지상4층)
수탁자	사회복지법인 어린이재단	대한불교조계종 사회복지재단
위탁기간	'13.11.27.~'16.11.26.(3년간)	'15. 9. 1.~'20. 8.31.(5년간)

- 사업분야: 사례관리, 서비스제공, 지역조직화 관련 10개 분야 프로그램 운영

□ 주요 추진실적

- 영등포종합사회복지관: 10개 분야 113개 프로그램 운영
 - 다문화 특화사업: 다문화도서관 '공존', 다문화인식 교육·체험, 중도입국청소년지원
 - 지역조직화 사업: 마을공동체, 주민조직화, 복지네트워크, 자원개발 및 관리
- 신길종합사회복지관: 10개 분야 106개 프로그램 운영
 - 사례관리 강화: '신길보안관'운영, 취약계층 주민발굴 및 서비스(자원)연계
 - 주민조직화 사업: 옥상 '나눔 숲' 개방 및 1층 로비 '마을카페' 조성
 - 기능보강 사업: 창호교체 및 수영장 수중청소기 구입

□ 향후계획

- 신풍마을축제 추진: 10월
- 주민참여형 마을복지관 추진: 11월

□ 소요예산

(단위: 천원)

예산액	집행액	집행율(%)
1,677,423 (시 1,465,388, 구비 212,035)	1,271,827 (시 1,102,146, 구비 169,681)	75.8

지역주민의 자원봉사 활동에 관한 이해를 높여 자원봉사 참여를 유도하고 민간위탁을 통한 민·관 협력체계 구축으로 자원봉사의 내실화를 제고하여 지역사회 발전에 기여하고자 함

□ 사업개요

- 추진근거: 자원봉사활동 기본법 제19조
- 위탁법인: (사) 원진청소년사랑나눔
- 위탁기간: 3년('15. 4. 1 ~ '18. 3.31)
- 소재지: 영등포구 국회대로 596(당산동3가 3)
- 근무인원: 10명(직원 7, 코디네이터 2, 인턴 1)
- 위탁사무: 자원봉사활동지원조례 제8조에 의한 사업 전반

□ 주요 추진실적

- 등록봉사자 74,717명, 봉사시간 423,419시간
- 자원봉사 특성화 프로그램 운영: 262회, 봉사자 7,053명
 - 다·행(다함께 행복한 영등포), 기업자원봉사, 꿈틀봉사단(대학생봉사단), 청소년 보스스쿨, 분유지원사업, 청바지, 긴급출동1365, 쿨한 행복나눔, 안전우산봉사단, 사랑의 밥차
- 자원봉사자 역량강화 교육: 93회, 봉사자 5,863명
 - 드림캐치(직업체험교육), 찾·자(찾아가는 자원봉사), 신나는봉사학교, 불린투어, V-스터디(성인기본교육), V-에너지(성인보수교육), 자원봉사대학(봉사자 양성교육)
- 자원봉사단체 양성 프로그램: 398회, 봉사자 2,749명
 - 오이지봉사단(오늘도 이렇게 지금처럼), 아파트봉사단, 자원봉사캠프 및 상담가관리
- 제12회 영등포여의도 봄꽃축제: 영롱이탈·통역·행사보조 등 33개 분야 봉사자 1,481명
- 자원봉사센터 교육실 리모델링: 봉사자 '사랑방' 공간 설치

□ 향후계획

- 자원봉사연합회 취약계층 발굴 홍보 추진: 11월
- 자원봉사자 대회: 12월

□ 소요예산

(단위: 천원)

예산액	집행액	집행율(%)
539,898 (국 33,230, 구비 506,668)	441,490 (국 28,280, 구비 413,210)	81.8

지역주민의 복지수요 발굴 및 서비스를 수행하고 사회적 취약계층에게 사회안전망 역할을 하고 있는 사회복지협의회 사업에 대한 지원을 통하여 지역복지 서비스의 질적 향상 및 복지사업 활성화를 도모하고자 함

□ 사업개요

- 추진근거: 사회복지사업법 제42조
- 위 치: 영등포구 선유동1로 80 영등포구청 별관
- 사무개시: 2006. 7. 1.
- 직원현황: 9명(사회복지협의회 4, 푸드마켓 4, 푸드뱅크 1)
- 운영시설: 푸드마켓 1호점·2호점·1호분점, 푸드뱅크
- 지원내용: 사회복지협의회, 푸드마켓, 푸드뱅크 운영비 및 인건비 지원

□ 주요 추진실적

- 협의조정·교육지원·홍보 사업 등 실시
 - 사회복지 포럼 6월, 사회복지의날 기념식 9월, 사회복지인 화합한마당 9월
 - 어린이 나눔교육 29회, 사회복지 소식지 하제 발간 3회 등
- 복지지원 및 민간자원과의 연계·협력사업 실시
 - 저소득 주민지원 2,120세대(건강보험료, 장학금, 상품권 등)
 - 희망수라간 밀반찬 만들기 23회 3,445세대 지원 등
- 푸드마켓·푸드뱅크·빨래방 연계사업 운영
 - 식품나눔의 날 및 이동 푸드마켓: 10회
 - 설날·어버이날·추석맞이 사랑의 식품나눔 행사: 3회 900세대
 - 사랑의 빨래방 이용실적: 97개 시설 및 개인 1,102점

□ 향후계획

- 사회복지협의회 지도점검: 11월

□ 소요예산

(단위: 천원)

예 산 액	집 행 액	집행율(%)
404,464 (시 59,895, 구비 344,569)	326,650 (시 47,598, 구비 279,052)	80.8

민간자원을 적극적으로 발굴·관리하고 다양한 분야의 사회공헌을 통해 저소득주민에 대한 맞춤형 서비스를 연계하며 나눔 활동이 지역의 보편적 문화로 자리 잡을 수 있도록 노력하고자 함

□ 사업개요

- 기 간: 1 ~ 12월
- 대 상: 기업, 민간단체, 지역주민 등
- 주요내용
 - 민·관 협력을 통한 지역자원 연계사업
 - 아름다운 이웃, 나눔가게(디딤돌) 사업
 - 청소년 희망디자인 드림코칭 사업
 - 희망두배청년통장, 희망플러스·꿈나래통장 사업

□ 주요 추진실적

- 민·관 협력을 통한 지역자원 연계사업
 - 2016 따뜻한 겨울나기 사업 모금실적 : 1,768백만원(성금 1,010 성품 758)
 - 기업 및 단체 성·금품 전달식: 22회
- 아름다운 이웃, 나눔가게(디딤돌) 사업
 - 내 용: 지역복지관을 중심으로 식당, 학원, 중소상점 등 기부업체를 발굴하여 저소득 주민에게 서비스 연계
 - 실 적: 디딤돌 기부업체 134개소, 거점기관 간담회 9회
나눔가게 패키지사업 추진 3회, 나눔가게 사업 교육 5회 실시
- 청소년 희망디자인 드림코칭 사업
 - 내 용: 학원 강의 무료수강 및 교재비 지원
 - 실 적: 191명 참여, 36개 학원 교재비 72,000천원 지원
- 희망두배 청년통장, 희망플러스·꿈나래 통장 사업
 - 내 용: 교육, 주거, 창업자금 등 저소득층 기반자산 형성 지원
 - 실 적: 청년통장 19명, 희망플러스 9명, 꿈나래 10명 약정체결

□ 향후계획

- 거점기관별 네트워크를 통한 나눔가게 패키지 사업 추진: 10~11월
- 희망두배 청년통장 하반기 신청자 면접 및 약정체결: 10~11월
- 2017 따뜻한 겨울나기 사업 추진: '16.11 ~ '17. 2월

□ 소요예산

(단위: 천원)

예 산 액	집 행 액	집행율(%)
20,700(구비)	5,260	25.4

영등포구 지역사회보장협의체 운영 활성화 및 조직의 역량을 강화하여 지역문제 해결을 위한 민·관 협력 네트워크 구축 및 연계 사업을 추진함으로써 지역 복지 증진을 도모하고자 함

□ 사업개요

- 추진근거: 사회보장급여법 제41조
- 협의체 구성
 - 대표협의체 31명, 실무협의체 24명, 실무분과(9개분과 114명)
- 지역사회보장협의체의 역할
 - 지역사회보장계획의 수립, 시행 및 평가
 - 복지사업에 관한 중요사항 심의 또는 건의, 서비스 부문 간 연계 강화

□ 주요 추진실적

- 대표협의체 개최: 2회
 - 2015 연차별 지역사회보장계획 시행결과 평가 심의
 - 2016 연차별 지역사회보장계획 심의, 협의체 운영 계획 심의
- 실무협의체 개최: 2회
 - 2015년 연차별 지역사회보장계획 시행결과 모니터링 및 점검
 - 2016년 연차별 지역사회보장계획 사전검토 및 의견수렴
- 9개 실무분과 회의 운영: 57회
 - 지역특성에 맞는 특화사업 사회복지공동모금회 제안 공모: 5개분과 2,100만원
- 사회복지법인 외부이사 추천: 2회
- 소식지 제작 및 발송: 매월 1회

□ 향후계획

- 민·관협력 네트워크 활성화를 위한 지역사회보장협의체 워크숍 개최: 10. 7.
- 2017 연차별 지역사회보장계획 수립: 11~12월
- 사회복지 분야별 협력강화를 위한 실무분과 회의: 9개 실무분과별 매월 실시

□ 소요예산

(단위: 천원)

예산액	집행액	집행율(%)
36,226(구비)	26,907	74.3

지역별·가구별 다양한 특성과 수요에 부합하는 차별적인 서비스를 발굴하여 집행함으로써 지역주민이 체감하고 만족하는 서비스를 제공하고자 함

□ 사업개요

- 사업기간: '16. 1. ~ 12월
- 영유아발달지원서비스
 - 지원대상: 기준 중위소득 120%이하 가구의 만 0세~6세 영유아
 - 지원내용: 발달지연영역(언어발달, 사회성등)을 촉진할 수 있는 상담 및 교육
 - 지원액: 월 160~180천원(1인 12개월, 소득별 차등지원)
- 아동·청소년 심리지원서비스
 - 지원대상: 기준 중위소득 140%이하 가구의 만18세 미만 문제행동 아동
 - 지원내용: 종합심리검사, 놀이·언어·인지·미술 치료
 - 지원액: 월 112~144천원(1인 12개월 지원, 소득별 차등지원)
- 부모성장을 위한 심리지원 서비스
 - 지원대상: 기준 중위소득 140%이하 가구의 만18세 이하 자녀를 둔 부모
 - 지원내용: 전문상담서비스, 부모역할교육, 가족공동체 프로그램 등
 - 지원액: 월 156~216천원(1인 3개월 지원, 소득별 차등지원)

□ 주요 추진실적

- 아동·청소년 심리지원 서비스 등 3개 사업 서비스 신청: 262명
- 지역사회서비스투자사업 책자 제작 및 배부: 1,000부

□ 향후계획

- 지역사회서비스투자사업 집행률 제고를 위한 홍보 실시: '16.10~11월

□ 소요예산

(단위: 천원)

예산액	집행액	집행율(%)
350,100 (국 175,050, 시 106,975, 구비 68,075)	262,575 (국 131,287, 시 80,232, 구비 51,056)	75.0

민간의 주도적인 사업참여로 지역내 기부와 나눔을 실천하며, 풀뿌리 시민 단체나 직능단체·자생적 봉사조직·종교단체·나눔기업 등의 지역네트워크를 활성화하여, '우리동네 어려운 이웃을 위한 지역복지공동체'를 형성하고자 함

□ 사업개요

- 대 상: 중위소득 80% 이하의 비수급 가정 위주
- 참 여: 희망온돌 거점기관 (영등포종합복지관 등 5개 기관)
- 내 용: 희망온돌 지역·광역기금 지원, 행복한 방만들기, 위기가정 발굴 등

□ 주요 추진실적

- 희망온돌 지역·광역기금 지원
 - 대 상: 질병, 실직, 체납 등으로 위기상황에 놓인 저소득 가구
 - 지 원: 88가구 21,485천원(생계, 주거, 의료, 난방비 등)
- 희망온돌 행복한 방 만들기
 - 지 원: 512가구(도배, 장판 교체, 단열, 방충망 교체, 보일러 수리 등)
- 복지소외계층 발굴·지원
 - 발굴자: 구청, 동주민센터, 복지동·반장, 사회복지기관, 행복e음 등
 - 대상자: 1,377명

계	처 리 완 료		
	단순상담	서비스연계	복지비대상자
1,377	607	305	465

*비대상자 사유: 미거주, 지원거부, 지원기준미달, 정보불일치 등

- 서울형 긴급복지지원: 228가구, 66,621천원(생계, 주거, 의료 등)
- 희망마차 희망꾸러미(4~5만원 상당 생필품 꾸러미): 780가구 지원

□ 향후계획

- 민관협력 활성화를 통한 복지 소외계층 적기 지원
- 동절기 보일러 수리 등 행복한 방 만들기 사업 지속 추진

□ 소요예산

(단위: 천원)

예 산 액	집 행 액	집행율(%)
185,000(시비)	88,106	47.6

복합적 욕구를 가진 사례관리 대상자에게 꼭 필요한 민·관 협력서비스 연계로 현장 중심 복지기능 강화와 맞춤형 서비스 제공체계를 구축함으로써 주민의 다양한 복지 욕구에 효과적으로 대응하고자 함

□ 사업개요

- 기 간: 연중
- 대 상: 기존 복지대상자 및 복합적 욕구를 가진 저소득층
- 주요업무
 - 복합적 욕구대상자에게 통합상담 및 민·관 서비스연계를 통한 사례관리
 - 사례가구에 대한 체계적 상담 및 서비스 연계로 자립능력 강화

□ 추진실적

- 통합사례관리 운영

통합사례 관리사	통합사례관리				복지콜 전화상담
	사례관리 대상자수	서비스 제공계획수립	서비스연계	서비스점검	
4명	64명	20건	617건	388건	15건

- 사례회의 개최
 - 내부사례회의: 대상자 선정 및 서비스 제공 계획, 연계·점검 21회
 - 민·관 협력 사례회의: 29개 기관 참여 25회
- 사례관리자 역량강화: 자체교육, 외부위탁교육, 간담회 등 14회
- 동 단위 사례관리 지원: 솔루션위원회 구성 및 전문가 자문 지원

□ 향후계획

- ‘찾아가는 동 주민센터’ 추진에 맞춘 동 단위 통합사례관리 지원
- 민·관 합동 스터디, 간담회, 역량교육 등으로 민·관의 수평적이고 상호 보완적인 협력체계 구축
- 복지사각지대 발굴을 통한 통합사례관리대상자 발굴 및 맞춤형지원 강화

□ 소요예산

예산액	집행액	집행율(%)
168,575 (국 79,388, 시 44,194, 구비 44,993)	101,788 (국 49,546 시 25,826, 구비 26,416)	60.4%

(단위:천원)

갑작스런 위기상황에 처한 지역주민에게 생계·주거·의료비 등을 신속히 지원함으로써 위기상황을 극복하고 저소득층에 대한 통합서비스 지원으로 지역 복지행정 만족도 향상에 기여함

□ 사업개요

- 기 간: 연 중
- 대 상: 위기상황과 소득·재산 기준을 모두 충족하는 자
 - 소 득: 중위소득의 75% 이하
 - 일반재산: 13,500만원 이하, 금융재산: 500만원 이하(주거 700만원 이하)
- 내 용: 생계, 주거, 의료비 등 맞춤형 단기 지원
- 지원절차
 - 지원요청 ⇒ 현장확인 ⇒ 지원결정 및 실시 ⇒ 사후조사 ⇒ 적정성 심사 ⇒ 적정시 종료, 부적정시 지원중단 및 반환 후 종료

□ 주요 추진실적

- 긴급복지지원조례 제정(2016.3.24): 위기사유 대상자 확대 지원
- 긴급복지 지원(9월말 현재)

(단위:천원)

구 분	합 계	의료비	생계비	주거비	기 타 (교육비 등)
건수/지원액	1,007/605,120	141/260,178	470/232,766	378/109,304	18/2,872

□ 향후계획

- 복지사각지대, 희망온돌사업과 연계한 위기가구 적극 발굴 및 지원
- 대상자가 위기상황이 계속될 경우 사후관리 철저히 체계적인 지원
- 긴급지원사업 홍보: 전단지제작, 영등포 행복소식지 및 홈페이지 게시 등

□ 소요예산

(단위: 천원)

예 산 액	집 행 액	집행율(%)
750,600 (국 375,300, 시 187,650, 구비 187,650)	605,120 (국 302,560 시 151,280, 구비 151,280)	80.6

복지서비스 신청자에 대한 공정하고 신속한 자격조사를 통해 각종 사회복지 급여 지원 가능 여부를 결정하고, 복지급여 수급자를 대상으로 정기 및 수시 확인조사를 실시하여 사회보장 급여의 적정성을 유지하고자 함

□ 사업개요

- 기 간: 1 ~ 12월
- 대 상: 국민기초생활보장, 기초연금 등 복지급여 신청자 및 수급자
- 방 법
 - 복지급여 신청자에 대한 공적자료 조사 및 현장 실태 조사
 - 복지급여 수급자에 대한 정기 확인조사 및 수시 변동사항 관리

□ 주요 추진실적

- 복지급여 신청자 통합조사 추진실적

(단위: 건/2016.9월 현재)

계	국민기초 생활보장	기초연금	한부모 가족	차상위계층 확인서발급	장애인 (연금,수당)	기 타 (의료,자활,임대주택 등)
8,449	3,068	2,157	137	298	339	2,450

- 복지급여대상자 통합관리 추진실적

(단위: 건/2016.9월 현재)

구분 계	전·출입	소득재산 변 동	근로능력 평 가	중 지	책 정	급여 변경	통합조사포 정 비
47,240	31,855	1,861	2,398	2,192	848	1,164	6,922

□ 소요예산

(단위: 천원)

예 산 액	집 행 액	집행율(%)
18,623(구비)	14,842	79.7

Ⅲ . 중점사업 실적

연 번	사 업 명	쪽
-----	-------	---

- ① 푸드마켓1호점 등 복합복지시설 이전 및 설치 16

- ② 동 지역사회보장협의체 운영으로 영등포 복지공동체 구현 17

취약계층 주민을 위한 복합복지시설 건물('16.9월 계약)에 푸드마켓1호점 이전과 신규 경로당을 설치하여 주민들이 안정적인 공간에서 복합적인 복지 서비스를 받을 수 있도록 추진하고자 함

□ 사업개요

- 사업기간: 2016. 1. ~ 2017. 4월
- 장 소
 - 소재지: 도신로54길 9-17(신길1동 157-33)
 - 규모: 대지 129㎡ / 지상1~2층, 연면적 221.2㎡
- 사업비: 1,076,133천원
 - 취득가액: 550,000천원 / 리모델링 및 부대비용: 526,133천원
- 설치대상: 푸드마켓 1호점, 경로당, 주민쉼터 등
- ※ 푸드마켓 1호점 현황

구 분	위치 및 규모	임대(사용)기간	비 고
푸드마켓1호점	도신로 183 (태광빌딩1층), 72㎡	'11.4.25~ '17.4.24	임대사용 (보증금 5억5천만원)

□ 주요 추진실적

- 매입 적정 건물 추출 및 선정: '16. 1. ~ 8월
- 공유재산 심의 및 감정평가: '16. 8. ~ 9월
- 푸드마켓·경로당 등 복합복지시설 매입 방침 및 계약: 9월
 - ※ '16.10.14.(금) 명의 취득 예정

□ 향후계획

- 구조안전진단: 10. ~ 11월
- 설계용역계약 및 착수: 10. ~ 12월
- 공사발주 및 계약: '16.12. ~ '17. 1월
- 공사 착수 및 준공 이전: '17. 1. ~ 4월

□ 소요예산

(단위: 천원)

예산액	집행액	집행율(%)
1,370,000(구비)	100,000	7.3

2 동 지역사회보장협의체 운영으로 영등포 복지공동체 구현 복지연계팀

지역사회 복지문제 해결을 위한 주민 네트워크 조직으로 구성된 동 지역사회보장 협의체 운영을 활성화하여 복지사각지대 발굴 및 민간·공공 자원 간 연계·협력 체계 구축으로 지역사회보장 증진에 기여

□ 사업개요

- 동 지역사회보장협의체 구성 및 운영
 - 대 상: 18개 동 주민센터
 - 구 성: 313명(당연직 18명, 위촉직 295명)
- 동 지역사회보장협의체의 기능
 - 관할 지역내 사회보장 대상자 발굴
 - 사회보장 자원 발굴 및 연계, 지역보호체계 구축·운영

□ 주요 추진실적

- 동 지역사회보장협의체 운영계획 수립 추진
 - 복지사각지대 및 지역자원 발굴을 위한 회의개최(동별 월 1회 실시)
- 동 지역사회보장협의체 역량강화 교육 실시
 - 일 시: 5.19.(목) 15:00
 - 장 소: 문래청소년수련관
 - 대 상: 동 지역사회보장협의체 위원 180명
 - 내 용: 위원의 역할, 민관협력의 중요성과 지역사회 네트워크 형성 등
- 민간복지기관과 협력체계 구축
 - 동을 권역별 구분하여 영등포종합사회복지관의 5개 민간복지기관이 지역자원 발굴·배분·역량 강화를 위한 협력 추진
- 동 단위 복지자원 현황조사 및 발굴 협력

□ 향후계획

- 역량강화를 위한 동 지역사회보장협의체 워크숍: 10.7.(금)
- 권역별 찾아가는 동 지역사회보장협의체 위원 교육: 10~12월
- 동별 지역의 복지문제 해결을 위한 특화사업 발굴 및 지속 추진

□ 소요예산

(단위: 천원)

예산액	집행액	집행율(%)
11,977(구비)	6,800	56.8%