

제212회 구의회 임시회

2019. 2. 22. ~ 3. 5.

청림 영등포

2019년 주요업무 보고



보건지원과

보고 순서

I . 일 반 현 황 . . . 1

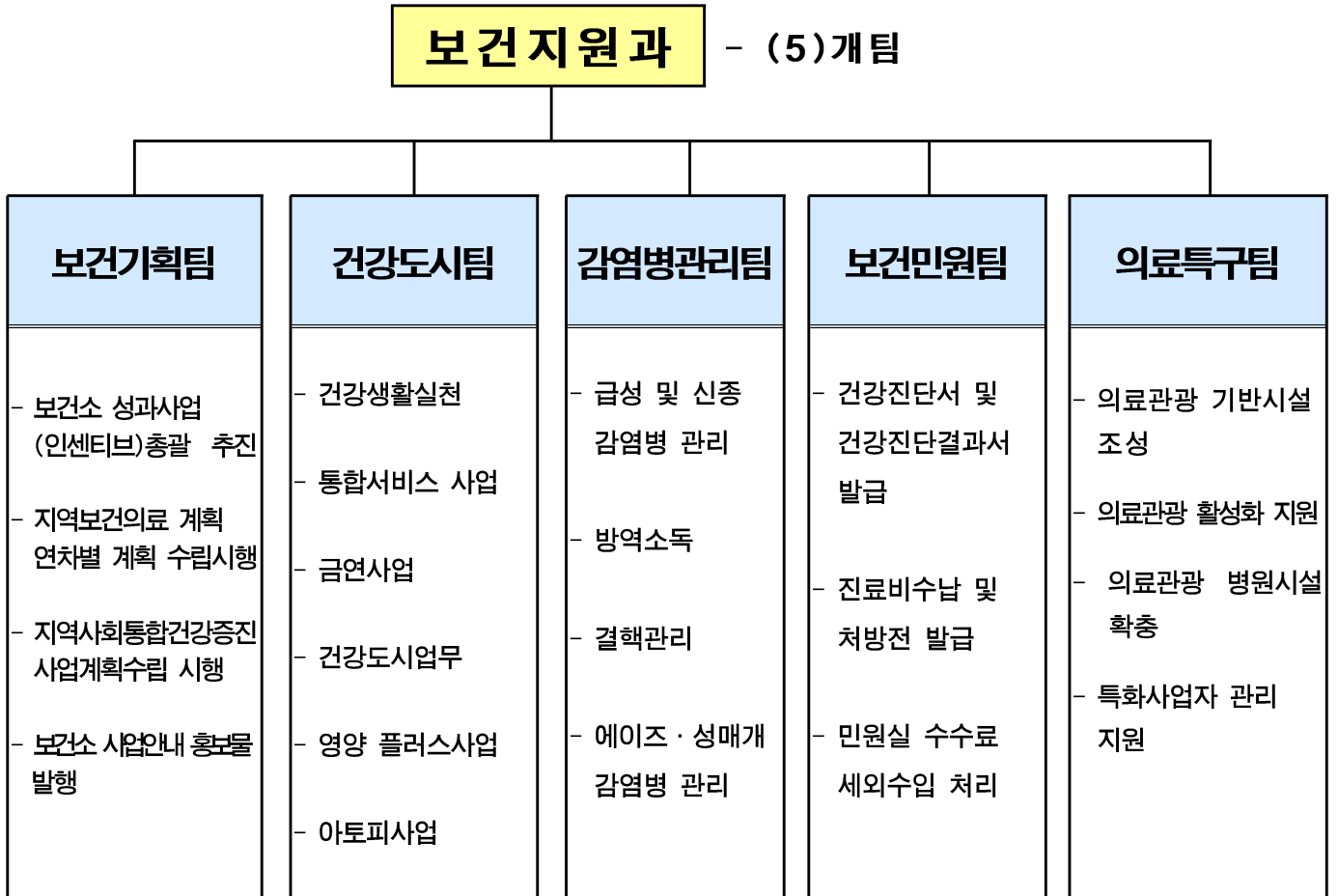
II . 2019년 주요업무 추진계획 . . . 3

III . 신규 · 중점 추진사업 . . . 34

I. 일반 현황

1 조직

보건지원과 - (5)개팀



2 인 력

구 분	계	일 반 직						관 리 운 영 직				임 기 제				
		4급	5급	6급	7급	8급	9급	6급	7급	8급	9급	5급	6급	7급	8급	9급
정 원	42	1	1	7	12	10	2	-	-	-	-	8	1	-	-	-
현 원	37	1	1	8	11	5	1	-	-	1	-	8	1	-	-	-
과부족	△5	-	-	1	△1		△1	-	-	1	-	-	-	-	-	-

3

주요시설 및 장비

구분	명칭	현황	비고
시설물	보건소	<ul style="list-style-type: none"> ■ 대지 7,622^m² ■ 건물 3,398^m² 	1994. 9. 1 준공
차량	아반떼	부서공용	2012년식
	포터	감염병관리팀 방역업무	2008년식
	프레지오	건강도시팀 추진업무	2002년식
	스타렉스	부서공용 구급용	2010년식
	스타렉스	특수구급차	2015년식
장비	방역장비	<ul style="list-style-type: none"> ■ 연무장치 7(차량용 1, 휴대용 6) ■ 분무장치 18(차량용 1, 휴대용 17) ■ 초미립자 살포기 2(휴대용) 	-

4

예산현황

(단위: 천원)

단위사업명	예산액	전년도 예산액	증(△)감
계	11,978,951	10,739,862	1,239,089
구민에 대한 공공의료서비스 편의제공	116,786	101,328	15,458
건강백세를 누리는 살기좋은 건강도시	1,158,192	801,462	356,730
구민이 안전한 감염병 관리체계 확립	854,845	701,936	152,909
영등포 스마트메디컬특구 활성화	324,662	0	324,662
인력운영비	9,238,281	8,864,994	373,287
기본경비	286,185	270,142	16,043

Ⅱ . 2019년 주요업무 추진계획

연번	사 업 명	쪽
①	맞춤형 홍보 강화로 구민 만족도 향상	4
②	건강백세 가이드 보건의료서비스 제공	6
③	지역사회와 함께하는 건강생활실천	7
④	담배 연기 없는 탁트인 영등포 구현	11
⑤	임산부·영유아 영양플러스 사업추진	15
⑥	아토피·천식 안심 영등포	17
⑦	3GO 건강계단 조성사업	18
⑧	급성 및 신종 감염병 관리	19
⑨	에이즈 및 성매개감염병 관리	24
⑩	국가결핵관리사업	26
⑪	친환경 방역소독 사업	28
⑫	고객감동 보건민원서비스 추진	30
⑬	영등포 스마트메디컬특구 운영	32

사업특성과 대상자에 알맞은 홍보활동 강화로 구민들의 보건의료서비스 접근도 향상 및 자율적 건강관리 능력 향상에 기여

□ 추진방향

- 공공의료서비스 정보를 구민이 쉽게 접할 수 있도록 전달체계 강화
- 감염병 예방, 예방접종 등 구민에게 꼭 필요한 사업 등 홍보 강화
- 인터넷, 모바일 등 전자매체로 전파되는 홍보물의 유지관리 강화

□ 사업개요

- 추진기간: 2019. 1. ~ 12월
- 추진내용
 - 정보습득매체 1순위 온라인 홍보 활동 강화
 - 보건소를 방문하기 어려운 지역주민들을 위하여 보건소사업 및 동주민센터 프로그램 등과 연계하여 구민건강생활 향상을 위한 보건의료시책 사업 홍보
 - 보건·의료사업의 정보와 홍보 전달체계 발굴 및 다양화
 - 인터넷 등 전자매체 이용 제공 정보 및 홍보물 월 1회이상 점검 관리

□ 세부추진계획

- 구청·보건소 홈페이지, 지역커뮤니티, SNS 등 온라인 홍보 활동 강화
 - 인터넷, 모바일 등 전자매체로 전달되는 홍보물을 정기 또는 수시 모니터링하여 보건의료서비스 정보 및 홍보가 적시에 제공되도록 정비 및 관리 ⇒ 매월1회 이상 정기 실시
 - 젊은층이 관심을 가지고 참여할 수 있는 내용을 적극적으로 등록
 - 홍역, 메르스 등 감염병 확산시 개인 대처요령 등 시의성 있는 정보 신속 제공
 - 대중과 활발하게 소통하고 피드백을 받아 사업에 반영
- 사업 및 대상별 특성에 맞는 맞춤형 정보 제공 및 홍보
 - 아동, 청소년, 여성, 시니어 등 세대간 맞춤형 정보 제공 및 홍보

- 제공정보: 어린이 예방접종, 독감 접종, 모자보건사업, 감염병 예방 등
- 보건의료 정보 및 홍보 전달 체계 구축

구 분	대 상	내 용(연계 기관 등)
지역자원/ 공공시설 연계	취약계층 (장애인, 노약자등)	동주민센터 및 찾·동 방문간호사 활용
	다문화가정 (외국국적자)	다드림문화복합센터, 서남권글로벌센터 등 외국국적자 이용 시설 활용
	노숙인, 시니어, 여성, 청소년 등	- 영등포 보현의집, 광야홈리스센터, 양평쉼터 등 - 노인종합복지관, 여의도복지관, 데이케어센터 등 - 대림정보도서관, 문래정보문화도서관 등 - 영등포종합사회복지관, 신길종합사회복지관 등

○ **이용고객을 통한 모니터링 간담회 개최**

- 일 시: 연 2회(반기별)
- 대 상: 보건소 이용고객 중 무작위로 10명 이내 선발
- 내 용: 이용고객과의 간담회를 통한 보건의료서비스 향상에 필요한
의견 수렴 및 환류 등

○ **보건소 직원 친절 및 홍보역량 강화 교육**

- 운영목표: 연 3회(상·하반기) ※ 연 2회 ⇒ 연 3회(상·하반기)
- 대 상: 보건소 전직원(친절교육), 보건소 정규직(홍보교육)
- 교육방법: 외부 강사 초빙, 보건소 직원 1/2씩 2회차 교육

분 기	구 분	일 시	참석 인원	강의 내용
상반기	친절교육	2.18(월) ~ 2.19(화) 16:00~18:00	보건소 전직원 240여명	- 고객을 매료시키는 비타민 서비스 - 민원 접점에서 상대를 감동시키는 서비스 포인트
	홍보교육	3.7(목) ~ 3.8(금) 16:00~18:00	보건소 정규직 70여명	- 홍보의 개념 · 중요성 이해 - 효과적인 홍보전략 및 보도자료 작성법 교육
하반기	친절교육	9월중	보건소 전직원 240여명	- 상세 주제 추후 선정

□ **소요예산: 비예산**

보건소에서 시행하는 각종 보건시책 및 건강관련 정보를 적기에 알기 쉽게 홍보함으로써 구민들의 건강증진 및 삶의 질 향상에 기여

□ 추진방향

- 보건의료 홍보물 제작·배부로 보건의료 시책 홍보 강화 및 보건의료서비스 수혜자를 확대하여 건강한 백세시대 구현에 기여
- 보건소 업무관련 홍보물 발간 현황
 - 보건소 소식지, 업무안내 책자, 진료서비스 안내 리플릿(중문·점자), 지역보건의료계획 책자

□ 사업개요

- 기 간: 2019. 1. ~ 12월
- 추진내용: 구민 건강생활 향상을 위한 보건의료 시책사업 홍보와 각종 건강정보 및 질병예방 안내책자 등 발간 및 배부

□ 세부추진계획

○ 홍보물 제작 및 발간일정

책자명	횟수/일정	연간부수	내 용	배부처
계	총 8회	23,810부		
『건강하면 행복해요』 보건소 소식지	총 4회 (분기별)	총20,000부 (분기별 5,000부)	타블로이드식 4면 - 1면: 테마별시책 홍보 - 2면: 계절별 질환정보 - 3면: 건강생활실천 정보 - 4면: 보건사업안내	450여 개소 배부 - 구청 및 보건소, 동주민센터 - 관내 어린이집, 경로당, 학교 등
보건소업무안내 책자	1회 (3월)	1,500부	보건소 부서별 보건의료 서비스 및 이용안내	20여 개 소 배부 - 구청 및 보건소 - 동주민센터 등
진료서비스안내 리플릿 (점자용, 외국인용)	2종/1회 (3월)	2,250부	보건소 부서별 보건의료 서비스 및 이용안내 (점자 750부, 중문 1,500부)	20여 개 소 배부 - 구청 및 보건소 - 동주민센터 등
제7기 지역보건의료계획 책자	1회 (2월)	60부	지역보건의료계획 2018년 시행결과 및 2019년 시행계획	- 지역보건의료심의위원회 - 보건소 사업부서 등
키오스크, DID, 홈페이지 등	상시운영	DID: 60건 홈페이지: 200건	모니터 및 홈페이지를 통한 월별, 계절별 건강정보 제공 및 시책 사업 홍보	- 보건소 민원실 등

- 홍보 효과를 높일 수 있는 홍보물 배부처 발굴 ⇒ 구민체육센터 등

□ 소요예산: 28,113천원(구비 28,113)

지역사회 주민의 건강수준 향상을 위해 계층별 다양한 특성과 수요에 부합하는 차별적인 건강증진서비스 제공으로 지역주민의 건강한 삶 영위와 건강생활 실천을 통한 건강증진과 건강 형평성 제고

□ 추진방향

- 생애주기별, 생활터 접근서비스 등 계층별 특성에 따른 맞춤형 사업추진
- 취약계층 통합건강서비스 제공으로 건강형평성 제고
- 균형적인 건강관리로 건강습관 형성 및 건강생활 실천 역량강화

□ 사업개요

- 대 상: 생애주기별(영유아, 소아, 청소년, 성인, 어르신) 지역주민
- 기 간: 연중
- 방 법: 생활터별 접근실시

□ 세부추진계획

① 생애주기별 건강프로그램 지원

○ 건강한 어린이집 만들기

사 업 명	목 표	내 용
유아미각형성 프로그램	20개소 (400명)	- 대 상: 어린이집(6~7세 아동) - 내 용: 과일과 채소를 활용한 체험 및 요리교실 · 체험교육 5차시 운영(강사방문 눈높이 맞춤형교육) · 유아의 올바른 미각형성을 위한 「오감으로 계절을 먹자」 미각교육 · 올바른 식생활 실천 분위기 조성을 위한 학부모 및 교사 교육
Let's play 어린이집 신체활동 사업	30개소 (600명)	- 대 상: 어린이집(6~7세 아동) - 내 용: 게임형 신체활동, 공놀이, 협동게임 등 - 방 법: 사업 전·후 어린이 체력검사 실시 · 영등포구 생활체육회 연계하여 주 1회 강사지원, 주2회 자체 보육교사 운영 · 분기별 보육교사 신체활동 역량강화 교육실시

○ 건강한 학교 만들기

사 업 명	목 표	내 용
체력쑥쑥! 성적쑥쑥! 청소년 체력역량 강화	5개교 (1,500명)	- 대 상: 중·고등학교중 희망학교 - 내 용: 청소년 신체조성 및 7가지 체력측정 실시 · 체력측정 결과에 따른 전문운동 상담 및 교육 · 1~3등급 인증서 및 참여증 발급
건강한 돌봄 놀이터	8개교	- 대 상: 초등학교 돌봄교실 교사 및 어린이 - 내 용: 놀이형 초등 돌봄 놀이터 운영(주 1회) · 담당교사 신체활동 역량강화교육 · 영양·식생활 체험 및 교재를 이용한 놀이 교육 · 신체활동 지도자 배치를 통한 전통·협동놀이 프로그램
흡연·음주예방 교육	60회	- 대 상: 초·중·고등학교 43개교 중 희망학교 - 내 용: 눈높이에 맞춘 금주·금연 교육, 청소년 금연 교실 운영
「애들아 아침밥먹자」 청소년 영양교육	43개교	- 대 상: 초·중·고등학교 - 내 용: 단체 및 개인 영양교육 및 상담, 「친구야 아침밥 먹자」 캠페인 운영 · 아침밥 섭취의 중요성 교육, 올바른 간식선택 등
청소년 비만예방 아침 걷기 학교 (시범사업)	1개교	- 대 상: 사업참여 초등학교 전교생 - 내 용: 아침 걷기 프로그램 50회 운영 · 아침(쉬는시간)걸기를 통해 아동·청소년의 신체활동 독려 및 규칙적인 걸기를 통해 비만예방 · 학교·보건소·지역사회 자원 연계를 통한 거버넌스 구축 및 청소년기 건강행태 개선

○ 건강한 직장 만들기

사 업 명	목 표	내 용
사업장 건강릴레이 (금연, 절주, 영양, 신체활동)	20개소	- 대 상: 50인 이상 사업장 - 내 용: 사업장 연계 건강행태개선 프로그램 지원 (금연, 절주, 영양, 신체활동 관련 교육 및 캠페인 등)

○ 건강한 지역사회 만들기

사업명	목표	내용
20!80!프로젝트 (행복체조교실)	6개소 (400명)	- 대상: 동아리 중 활동중인 권역별 공원 - 내용: 권역별 주 2회 강사파견을 통한 체조교실 운영 · 근력강화, 음악스트레칭, 건강걷기, 비만교육, 치매교육 · 사업 전·후 건강검사 및 운동영양상담
헬스리셋 프로젝트 (주 3회, 3개월간)	4기 (300명)	- 대상: 65세미만 성인 중 건강위험요인 (당뇨, 비만 등)판정자 - 내용: 프로그램 전·후 신체계측 및 운동영양 상담 - 방법: 국민건강보험공단 연계 추진
건강체중 3.3.3 프로젝트 (3개월동안, 3kg감량, 3개월유지)	5,000명	- 대상: 지역주민 누구나 - 내용: 건강 체중 인식개선 및 걷기 앱시스템을 활용, 취약계층 기부 - '18년 2,000명 → '19년 5,000명
100세 건강관리 (영양·운동) 교실	50개소	- 대상: 경로당 - 내용: 어르신 섭취부족 영양소 바로알기 및 위생적 음식관리, 나트륨 줄이기, 낙상예방 스트레칭 교육
엄마랑 아가랑 건강요리교실	24회 (340명)	- 대상: 영양플러스 지원 대상 및 6세 이하 유아가정 - 내용: 우리가족 하루 식단 구성하기 및 안전한 식품관리 등 나트륨·당류 저감화 영양교육

② 취약계층 건강형평성 제고

○ 취약계층 건강 만들기

사업명	목표	내용
KIDS MOVE!! 신체활동사업	10개소	- 대상: 지역아동센터 - 내용: 지역아동센터 신체활동 활성화 및 스포츠체험 프로그램 운영, 사업 전·후 체력검사 및 건강교육
어르신 건강충전 프로젝트	10개소	- 대상: 취약 어르신 시설(무료급식시설, 노인학교, 경로당 등) - 내용: 기관별 매주 1회(16주 이상) 신체활동 리더가 방문하여 프로그램 진행
애들아 과일먹자 '건강과일바구니'	8개소	- 대상: 지역아동센터(초등학생) - 내용: 영양교육, 과일제공 등
지역아동센터 튼튼이 영양교실	16개소	- 대상: 지역아동센터 - 내용: 나트륨·당류 저감화 영양교육

3 지역사회 건강환경 조성

- 생활터로 찾아가는 건강생활 실천 홍보·캠페인 전개: 60회
 - 신뢰성 있는 건강정보 제공을 통한 구민의 올바른 건강생활실천 유도
 - 관내 공원 및 지역사회 생활터 건강증진 캠페인
 - 건강생활실천 체험 및 상담관 운영(운동,영양,절주,금연,비만 등)
- 건강계단 조성을 통한 생활속 신체활동 증진 환경조성: 5개소
 - 영등포구청역, 당산역, 여의도역, 여의나루역, 문래역
- 신체활동 리더 양성을 통한 지역사회 내 건강분위기 확산:

□ 소요예산: 110,077천원(기 55,039 시 16,511 구비 38,527)

흡연을 예방하고 흡연자의 금연을 촉진하며, 비흡연자를 보호하기 위한 간접흡연 없는 환경(Smoke-free)을 조성함으로써 담배연기 없는 『청정 영등포구 실현』에 기여하고자 함

□ 추진방향

- 금연구역 확충 및 단속강화로 금연구역 인지도 향상
- 간접흡연피해를 예방하여 국민의 건강권 확보를 위한 쾌적한 금연 환경조성
 - 현재흡연율 16.3%로 전년대비 0.8%p 감소, 서울시 평균(18.8%)보다 2.5%p 낮음(서울시 상위권)
- 그간 추진경과
 - 전국최초 학교주변통학로 금연거리 조성 ('18.9.20)
 - 전국최초 조례(「영등포구 금연구역 지정 및 간접흡연 피해방지 조례」) 개정으로 공개공지등 대형건물 사유지에 대한 금연구역 지정 절차 구체화 ('18.12.20)

□ 사업개요

- 기 간: 연중
- 장 소: 관내 생활터
- 대 상: 지역주민
- 내 용: 실내·외 금연구역 현황(총 13,797개소)
 - 건물, 부지등 전체를 금연구역으로 지정 현황

구분	계	유치원 초·중· 고등학교	의료기관 ,보건의료 보건지소	어린이집	청소년 활동시설	도서관	어린이 놀이시설	어린이 운동용 증합차	청사
시설수	1,597	82	737	256	23	6	242	200	51

- 공중이 이용하는 구역(건물내)을 금연구역으로 지정 현황

구분	계	학원	교통 관련 시설	건축물	공연장	대규모점포 (지하상점가)	관광 숙박 업소	체육 시설	사회 복지 시설	목욕장	게임 제공 업소	음식점
시설수	11,093	330	24	1,404	5	19	29	710	53	45	225	8,249

- 실외금연구역 현황

구분	계	공원	버스 정류장	마을마당	학교철대정화구역	유치원 및 어린이집 시설경계선에서 10m 이내	택시 승차대	지하철역 출입구	금연거리
시설수	1,107	37	490	31	43	295	37	91	83

□ 세부 추진계획

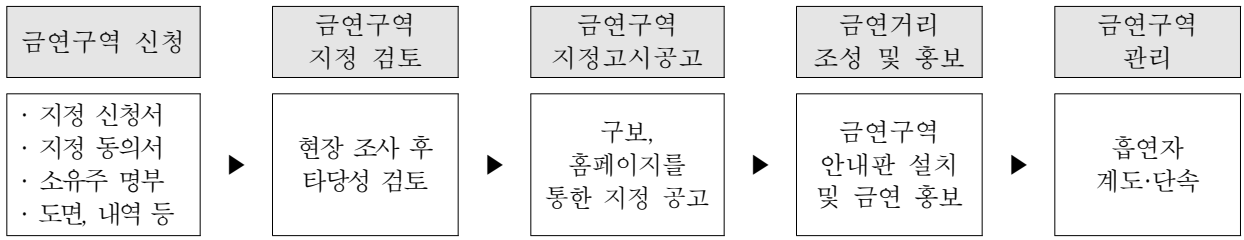
① 흡연을 감소를 위한 금연지원 서비스 강화

- 생애주기별 특성에 맞게 흡연예방 및 치료서비스 제공과 연계강화
 - 금연을 희망하는 흡연자를 대상으로 금연클리닉 운영: 2,500명
 - 내 용
 - 니코틴 의존도 검사, 금연클리닉 등록 및 상담
 - 여성흡연자 및 의료취약계층을 위한 맞춤형 금연상담 프로그램 운영
 - 금연클리닉 성공률 향상을 위한 상담의 질 관리로 금연상담사 전문교육 및 대상자 면대면 상담 횟수 증가를 위한 찾아가는 이동금연클리닉 강화
- 찾아가는 금연지원서비스 운영
 - 금연서비스 사각지대에 있는 대상자(학교 밖 청소년, 여성, 소규모사업장 근로자, 장애인, 노숙인 등)를 찾아가는 금연지원서비스 제공: 20개소
 - 흡연욕구 완화를 위한 행동강화 물품, 금연보조제 지급, 캠페인 운영등
- 금연치료 희망 흡연자 금연치료의약품 처방 연계

② 간접흡연 피해 근절을 위한 금연환경 조성

- 금연문화 정착을 위한 지도단속 강화 및 제도
 - 실내·외 금연구역내 흡연행위 위반자 단속 강화: 6,000건 → 8,000건
 - 방 법: 2인1조, 10개조로 금연구역 순회 흡연자 단속
 - 단속인력(20명): 시간선택제임기제 마감 10명, 기간제 10명
 - ※ '18년(10월 이전) 14명 → '18년(10월 이후) 20명(기간제 6명 확대)
 - 금연지도원 및 금연서포터즈, 금연단속원등을 활용한 실내휴게공간이 있는 모든 영업소(흡연카페 - '19.1.1 시행) 및 어린이집·유치원 시설경계 10m 이내('18.12.31 시행) 신규 금연구역 확대 지정에 따른 제도 및 순찰 강화 (국민건강증진법 개정)

○ 대형건물(5,000㎡이상) 대지 및 공개공지 금연구역 지정 추진



○ 전통시장 금연구역 확대 지정 및 금연환경조성<신규>

- 골목형 전통시장: 5개소(우리시장, 대림중앙시장, 영등포전통시장, 영일시장, 영등포청과시장)

- 내 용

- 골목형 전통시장의 금연구역 지정 및 이행실태 관리를 위한 집중 단속 및 순찰 강화
- 시장 상인 및 이용객 대상 흡연예방 캠페인 실시

○ 금연 안내방송을 통한 금연 환경조성<신규>

- 민원다발 어린이집·유치원, 학교통학로 주변: 10개소(신규)
※ 기존: 2개소(영등포구청 버스정류장 앞, 영등포역)

- 금연안내기 설치를 통한 반복적인 금연안내실시로 금연구역 인식 개선 및 금연문화 조성

○ 보행 중 간접흡연 피해방지를 위한 흡연장소 설치: 10개소(신규)

- 내 용

- 길거리 보행 중 흡연으로 인한 간접흡연 피해방지를 위해 공개공지 및 민원다발지역 등 현장조사

③ 아동·청소년의 흡연예방 교육

○ 어린이 흡연예방교실 운영

- 어린이를 대상으로 흡연의 폐해에 대한 교육실시: 50회
 - 올바른 인식정착 및 성장기 흡연진입 방지를 통한 건강한 생활습관 형성 유도
 - 주변 흡연자(가족 등)에게 흡연 폐해전달, 금연을 돕는 전도자 역할 유도

○ 학령기 청소년의 흡연예방교육

- 학교 흡연예방교육 지원: 60회
 - 내 용: 전문 강사를 활용한 연령별 눈높이 맞춤 흡연예방교육

○ 흡연 청소년 대상 금연교실 및 흡연청소년 이동금연클리닉 운영: 5개교

- 흡연적발학생 금연프로그램
- 흡연 청소년 이동금연클리닉 운영
 - 금연서약서 작성, 흡연 유혹 거절방법 등 교육(4주, 총 20회)

4] **건전 음주문화 개선을 위한 절주사업**

- **음주의 위험성에 대한 규범과 인식 변화를 유도하며 생활속 절주 실천으로 음주폐해를 예방하고 건강증진**
 - 관내 초·중·고등학교 대상 음주예방 교육: 60회
 - 내 용: 전문 강사를 활용한 연령별 눈높이 맞춤 음주 예방교육
- **건전 음주문화개선 캠페인 운영**
 - 관내 생활터(학교, 마을, 경로당, 사업장 등): 60회
 - 음주문제가 자주 발생하는 연말연시, 휴가철, 건강관련 기념일(음주폐해의 달, 보건의 날, 금연의 날 등) 연계 추진
 - 절주 및 음주예방 관련 패널 전시 및 홍보물 배부, 음주고글 체험, 자가음주진단을 통한 절주 상담 및 교육 실시
- **직장인 건전 회식문화 조성<신규>**
 - 관내 50인 사업장과 연계, 직장인의 건전 회식문화 조성을 위한 절주교육 및 캠페인실시: 20개소
- **주류판매업소(편의점 등)에 만19세미만 주류판매금지 안내홍보물 배포**

□ **소요예산: 총 577,963천원(기 193,146 시 57,944 구비 326,873)**

「저출산·고령화 시대」를 맞이하여 중요성이 더욱 높아지고 있는 태아 및 영유아의 미래건강을 위해, 영양측면의 위험집단인 임신부(임신부, 출산부, 수유부) 및 영유아에 대한 맞춤 영양교육 및 영양지원을 실시로 건강증진 도모

□ 추진방향

- 취약계층 임신부 및 영유아의 영양문제(빈혈, 성장부진, 영양불량 등) 해소
- 스스로 식생활을 관리할 수 있는 능력을 배양하여 건강증진 도모

□ 사업개요

- 기 간: 연중
- 대 상: 만6세(72개월)미만의 영·유아, 임신부, 출산·수유부 등
 - 자격기준: 가구 규모별 중위소득 대비 80% 이하의 가구 중 빈혈, 저신장, 저체중, 성장부진, 영양상태 불량 중 한 가지 이상 영양 위험요인 보유자

□ 세부 추진계획

- 부족 되기 쉬운 영양소 보충식품 지급(6개월~12개월)
- 6개월마다 정기적 건강상태 평가(빈혈검사, 식품섭취상태)
- 월1회 이상 주요 영양문제별 교육, 각 대상별 영양관리방법 등 교육

사업명	목표	내 용
보충식품 공급	340명	<ul style="list-style-type: none"> - 대 상: 영아, 1~5세 유아, 임신부, 수유부, 출산부 등 - 내 용: 대상에 따른 식품패키지 6종 (쌀, 감자, 당근, 계란, 우유 등)을 제공 - 방 법: 가정으로 보충식품 배달 · 보충식품과 다른 식품을 함께 다양하게 이용하여야 영양위험이 개선될수 있음을 설명 및 교육
정기적 영양상태 평가	1,100회	<ul style="list-style-type: none"> - 대 상: 영양플러스 등록된 영아, 1~5세 유아, 임신·수유부, 출산부 등 - 내 용 <ul style="list-style-type: none"> · 신체계측(체중, 신장), 빈혈 검사, 영양섭취상태조사(24시간회상법) · 기타 영양위험요인조사(다태아 임신, 미숙아 등) - 방법 및 평가(3회): 대상자 선정, 자격 재평가, 중간평가

사 업 명	목표	내 용
영양교육 및 상담서비스	560회	<ul style="list-style-type: none"> - 대 상: 영양플러스 등록된 임신·수유부, 출산부 및 영아, 1~5세 유아 보호자 등 - 내 용: 주요 영양문제별 교육, 각 대상별 영양 관리 방법 등 (단체 60회, 가정방문 500회) <ul style="list-style-type: none"> · 단체교육: 월 5회 · 직장인도 참여할 수 있도록 주말 및 야간교육 진행 · 가정방문교육: 개별교육 및 상담, 보충식품의 적정 보관과 활용 방법 등

□ 소요예산: 총 438,752천원(기 52,629 시 132,511 구비 253,612)

아토피·천식 안심기관 운영, 취약계층 알레르기 질환 환자 지원을 통해 지역 사회 중심의 아토피·천식 예방관리 환경을 조성함으로써 지역주민의 건강증진과 삶의 질 향상

□ 추진방향

- 알레르기 질환환자 조기발견, 적정치료, 지속관리를 통한 진행억제 및 악화방지
- 학교중심의 사업추진을 통해 알레르기질환 아동의 조퇴·결석일수 감소, 학습능력 및 삶의 질 향상
- 대상자별 맞춤형 교육·홍보로 질환관리를 위한 인식개선

□ 사업개요

- 기 간: 연중
- 대 상: 아토피·천식 환아, 지역주민 등
- 방 법: 서울시, 아토피·천식 교육정보센터, 안심기관 등 지역사회 네트워크 구축을 통한 교육 및 홍보실시
- 내 용: 생활터 중심으로 주민 홍보, 단체 및 개별 교육

□ 세부 추진계획

사 업 명	목표	내 용
아토피·천식 안심기관 운영	30개소	- 대 상: 학교, 어린이집, 유치원 아토피 안심 참여기관 - 내 용 · 서울시 아토피·천식 교육정보센터와 연계 아토피·천식 안심기관 인증 및 재인증 · 알레르기 질환 환아 선별 조사실시 · 아토피·천식 예방 리플릿, 소책자 등 배부
아토피·천식 예방관리 교육	120회	- 대 상: 학교, 어린이집, 유치원 아토피 안심 참여기관 - 내 용 · 초등학교 교육 10회(탈 인형극, 건강 체험 부스, 강의) · 어린이집·유치원 교육 110회(구연동화)
아토피·천식 예방관리 홍보	60회	- 대 상: 지역주민 - 내 용 · 다양한 지역행사와 연계하여 아토피·천식예방 홍보관 운영

□ 소요예산: 총 8,923천원(기 4,461, 시 1,339, 구비 3,123)

일상생활에 빼놓을 수 없는 지하철 역사와 우리가 살고 있는 생활터를 중심으로 걸기 좋은 환경을 조성하여 구민의 자가 건강관리 능력 향상으로 건강증진 향상 도모

□ 추진방향

- 일상생활속 필연적으로 발생하는 신체활동을 증진시키기 위한 환경조성
- 건강증진 및 운동캠페인을 통한 일상생활속 건강증진 문화조성
- 역사내 건강체험부스 운영을 통해 계단이용 참여 독려

□ 사업개요

- 기 간: 연중
- 대 상: 지역주민 및 역사 이용객
- 방 법: 관내 지하철공사 및 서울 교통공사, 관심 있는 사업장과 협의·추진
- 내 용: 주민참여예산 사업
 - 영등포역 등 관내 지하철역사내 출구에 건강계단 설치·조성
 - 설치된 장소 및 생활터를 중심으로 건강홍보관 등 캠페인 운영

□ 세부 추진계획

- 관내 역사 관계자 및 관계기관(한국철도공사, 당산서비스안전센터, 광화문 서비스안전센터 등)협의·추진
 - 관내 5개 역사(영등포구청역, 여의도역, 문래역, 당산역, 여의나루역)
- 신체활동 증진위해 생활속 쉽게 참여할수 있는 건강환경 조성
 - 지하철역사 및 관내 사업장
- 건강홍보관 및 릴레이 캠페인 운영: 5회
 - 건강증진(신체활동, 비만, 영양, 금연, 절주, 아토피 등) 홍보전시 및 배부

□ 소요예산: 총 31,400천 원(구비 31,400)

해외유입 및 신종감염병 등의 예방을 위한 사전감시와 이에 따른 신속 대응능력을 강화하여 감염병 조기발견과 확산방지로 국민건강 보호에 기여

□ 추진방향

- 감염병 발생대비 사전감시 및 위기대응 모의훈련을 통해 메르스 등의 감염병 대응능력 향상 및 신속 대응체계 확립
- 메르스 등 다양한 유형의 신종·재출현 감염병 국내 유입 및 확산 예방을 위한 신속·정확한 대응능력 향상 도모
- 국가간 교류확대 및 기후변화 등으로 감염병의 국내유입 증가 추세
 - 홍역 ('18.12월~'19.2.14, 58건), 탕기열 ('17년 171건→'18 194건), 큐열('17년 96건→'18 346건),

□ 사업개요

- 기 간 : 연 중
- 대 상 : 감염병 의심(확진자) 및 접촉자, 오염지역 입국자, 감염인 등
- 내 용
 - 감염병 감시 강화, 환자 발생시 신속한 방역조치 수행
 - 환자 조기발견을 통한 확산 방지, 감염병 예방수칙 등 정보 제공 등

□ 세부 추진계획

- 감염병 위기관리대책 수립 및 시행
 - 감염병 위기 경보체계 수준에 따른 대응체계 계획 수립: 연 1회(3월 중)
 - 「감염병 현장조치 행동매뉴얼」 자체 정비: 연 1회(3월 중)
 - ※ 「영등포구 감염병 재난안전대책본부」 가동: '주의' 단계 이상시

수 준	판 단 기 준	비 고
관 심 (Blue)	신종감염병 발생 및 유행* * 세계보건기구(WHO)의 국제공중보건위기상황(PHEIC) 선포	징후활동감시 대비계획점검
주의(Yellow)	관내 신종감염병 확진자 발생	협조체제가동
경계(orange)	관내 신종감염병 유행	대응체제가동
심 각 (Red)	전국적 감염병 유행 및 확산 징후	대응역량총동원

- 위기대비 자원관리
 - 의료기관 및 격리병실 확보현황, 병상배정 담당자 확인: 분기별 1회

- 위기대응 약품, 개인보호구 비축현황 정비: 분기별 1회
- 선별진료소 음압설비 및 자동제어장치 정상 가동여부 자율점검: 월 1회

○ 감염병 대응 모의훈련 실시<신규>

- 대 상: 감염병 대응요원(감염병대책본부 본부 및 실무반, 접촉자 관리요원 등)
- 내 용
 - 신종감염병 대응 모의훈련 실시: 연 1회(10월 중)
 - 신종감염병 실무사례 교육
 - 상황대응 시나리오 작성, 실제상황 가정 유관기관 합동 훈련실시
 - 보호복 착·탈의 훈련: 상·하반기(3월, 9월) 실시
 - 전문강사 참여기관 및 대응요원 보호복 착·탈의 연습
 - 형광물질 활용 보호복 착·탈의시 주의사항 교육

○ 감염병 위기대응 훈련 참여

- 대 상: 감염병 담당자 및 감염병조사관 등
- 내 용
 - 신종감염병 위기대응 훈련 참여: 연 2회(10월 중)
 - 신종감염병 환자발생 가정 실행기반 토론 및 보호복 착·탈의
 - 하절기 비상방역 응소 훈련 실시: 연 2회(5월, 9월)
 - 집단설사환자 발생시 역학조사반 응소 및 역학조사 실시
 - 생물테러 대비 소규모 모의훈련 실시 : 하반기 중 1회 (6월 실무자교육 이후)

○ 법정 감염병 감시 및 보고

- 감시대상 : 전수감시(제1군 ~ 제5군 법정 감염병)
- 감시기관 : 의료기관 전체
- 감시체계
 - (의료기관) 환자 진단·신고(웹 또는 팩스)
 - (보 건 소) 역학조사 실시 및 시도보고, 의료기관 감염병 신고 홍보 (1,7월)
- 감시내용
 - 법정 감염병(제1군~제5군) 감염병 신고접수 및 필요 시 역학조사
 - 국내·외 유행감염병 예방 및 관리

※ 홍역(제2군) - 전국 홍역환자 58명 - 우리구 환자발생 없음

- 추진내용

- 홍역 대책반 운영(2019. 1. 18 ~ 종료시까지)
- 의심환자 검체 채취 등 역학조사 및 접촉자 관리

- 홍역 예방을 위한 구민 및 의료기관 등 홍보
- 그간 추진실적

(‘19.2.14일 기준)

검사실적 (보건소+의료기관)	접촉자 관리	상담실 운영	홍보실적
11건(모두 음성판정)	82건	88건	17건

○ 표본감시 의료기관 지정·관리 및 운영

- 표본감시: 전수감시가 어렵거나 중증도가 비교적 낮고 발생률이 높은 조기발견이 중요한 질환에 대하여 일부의료 기관을 지정하여 환자 수 감시
- 감시기관: 의료기관 9개소(여의도 성모병원, 강남성심병원 외)
- 감시대상: 인플루엔자, 기생충감염병(6) 및 지정감염병(14) 등 21종
- 주요업무
 - (의료기관) 표본감시 대상 질환에 대하여 진단 7일 이내 웹신고
 - (보건소) 신고사항 검토 후 서울시 웹보고 및 신고율 관리
 - 감시 분석정보 환류 주1회(홈페이지, 메일, 팩스 이용)
 - 의료기관 신고요원 대상 교육 및 회의 실시 : 상·하반기 각 1회

※ 표본감시 의료기관 현황 ※ `18년 추진실적: 5,965건 감시 완료

연번	기관명	표본감시 감염병 종류
1	가톨릭대학교 여의도성모병원	· 급성호흡기감염증/장관감염증/엔테로바이러스감염증
2	한림대학교 강남성심병원	· 급성호흡기감염증/장관감염증/엔테로바이러스감염증 · 성매개 감염병(5종)
3	한림대학교 한강성심병원	· 급성호흡기감염증/장관감염증/엔테로바이러스감염증
4	대림성모병원	· 급성호흡기감염증/장관감염증/엔테로바이러스감염증
5	의료법인 성애병원	· 급성호흡기감염증/장관감염증/엔테로바이러스감염증 · 성매개 감염병(5종)
6	명지성모병원	· 급성호흡기감염증/장관감염증/엔테로바이러스감염증
7	윤문수 비뇨기과의원	· 성매개 감염병(5종)
8	다미산부인과의원	· 성매개 감염병(5종)
9	지앤유산부인과의원	· 성매개 감염병(5종)

※ `18년 표본감시 신고현황: 총 5,965건

(급성호흡기감염증 5,381, 장관감염증 320, 엔테로바이러스감염증 32, 성매개감염병 232)

○ 질병정보모니터망 운영(203개소)

- 운영 대상: 203개소의료기관 113, 산업체급식소 66, 학교 43, 보육시설 55, 산후조리원 5, 기타 4)

- 내 용: 감염병 발생 등 상황발생시 보고(평시)
- 모니터망 주요임무
 - ▶ 감염병 예방관리요령 홍보 및 감염병 의사환자 발견 및 발생현황 통보
 - ▶ 각종 전염성질환의 유행상태를 보건소에 즉시 통보
- 보건소 주요임무
 - ▶ 모니터요원 대상 교육 실시: 상·하반기 각 1회
 - ▶ 「감염병 예·경보제」 실시: 월 1회

※ 질병정보모니터 현황 (2019. 2. 1 기준)

구 분	합 계	의료기관	사회복지시설 (요양원)	산업체 집단급식소	학 교	산 후 조리원	기 타	
							유치원	어린이집
대상시설수	762	113	23	268	43	7	42	266
지정시설수	203	30	4	66	43	5	14	41

[근거-'18년 감염병관리사업 지침: 시설 총수의 15%이상 포함하여 지정, 10개소 미만은 1개소 지정]

○ 감염병 대응 비상근무 실시

- 감염병 24시 비상근무체계 가동: 평상시

- 기 간: 연 중
- 방 법: 야간 및 휴일 의심환자 신고시 1시간이내 사무실 출동
환자격리병원 이송 및 접촉자 파악, 관리
 - ▶ 근무조 편성: 1개조 3명 2개반 (행정요원1, 간호사 1, 운전원 1)
 - ▶ 근무방법 : 평일: 사무실 근무, 야간 및 주말·공휴일: 자택대기
- 주요업무 : 의심환자 역학조사, 지정 격리병원 이송 및 접촉자 관리

- 하절기 비상방역 근무

- 기 간: 5월 ~ 9월
- 방 법: 야간 및 휴일 집단환자 발생시 1시간이내 사무실 출동 대응
 - ▶ 근무조 편성: 1개조 7명(의사, 간호사, 검사요원, 행정, 식품감시원, 소독요원, 운전원)
 - ▶ 비상대기: 평일 사무실 근무 / 야간 및 토·일·공휴일 : 자택대기
- 주요업무: 감염병 및 집단설사 환자 발생시 역학조사 실시 등 신속대응

○ 감염병 환자 발생시 격리조치

- 대 상: 제1군, 제2군(폴리오 등 3종), 제3군(성홍열 등 4종), 제4군(MERS 등 9종)
- 근무요원 : 3명 2개반 (행정요원 1, 간호사 1, 운전원 1)
- 조치사항
 - 1차 조치: 환자격리, 역학조사, 환자 및 인근주변 소독

- 대상자 업무 종사 일시적 제한
- 의심검체 원인 확인: 보건환경연구원에 시험의뢰
- 추가환자발생 모니터링(접촉자) 및 해당감염병 정보제공 및 위생교육 실시
- 근무방법 : 평일 사무실 근무, 야간 및 주말·공휴일: 자택대기(1시간 내 출동)

○ **감염병 (의사)환자 입원치료비 지원**

- 대 상: 전염력이 강한 감염병 환자를 입원환자와 격리해 치료한 경우
(제1군 감염병, 성홍열, 수막구균성수막염, MERS, 에볼라 등)
- 내 용: 보건복지부 요양급여기준에 의한 본인부담금 범위내 격리실 입원료 등 지급

○ **감염병 예방 홍보 및 교육: 37회**

행사명		추진내용
일반주민	봄꽃축제	<ul style="list-style-type: none"> - 기 간: 연중 - 홍보내용 및 방법 · 수인성 식품매개 감염병(콜레라, 장티푸스 등) <ul style="list-style-type: none"> ▸ 감염병예방 교육/배너전시 2종 ▸ 예방수칙 홍보물 제작 배부 ▸ 올바른손씻기 홍보물 배부, 체험부스 운영 · 매개체 감염병 (지카바이러스, SFTS, 일본뇌염) <ul style="list-style-type: none"> ▸ 예방수칙 홍보물 제작 배부 ▸ 배너 전시 4종/예방접종 안내 · 혈액매개 감염병(C형간염) <ul style="list-style-type: none"> ▸ Q&A 홍보물 배부 · 호흡기 감염병(메르스) <ul style="list-style-type: none"> ▸ 메르스 대처요령 홍보물 배부/ 배너전시 1종
	일반음식점 기존영업자 위생교육	
	민방위교육	
	구민의 날	
취약계층	경로당, 복지관 결핵 이동검진	
동자울 방역단	동자울방역단 집합교육	

□ **소요예산: 총126,733천원(국 73,940 시 8,940 구 43,853)**

에이즈 및 성매개감염병에 대한 정확한 정보제공으로 예방 및 조기발견을 위한 무료검사 및 감염인에 대한 지속적인 관리를 통해 개인의 건강증진은 물론 타인으로서의 전파방지로 국민 건강관리에 만전을 기하고자 함

□ 추진방향

- 에이즈 및 성매개 감염병 지속적 홍보를 통한 검진을 향상
- 지속적인 검진을 향상을 통한 환자 조기발견 및 조기치료 유도
- 어린이들을 대상으로 지속적인 성교육을 통한 올바른 성문화 정착 유도

□ 사업개요

- 기 간: 연중
- 대 상: 관내 HIV 감염인 및 AIDS 환자, 성매개감염우려자 및 일반국민
- 내 용
 - 환자 조기발견을 위한 검진사업
 - 관내 초등학교 대상 찾아가는 아동 성교육 실시
 - 에이즈 및 성매개 감염병 예방 홍보·교육 등

□ 세부 추진계획

- HIV/AIDS 관리: 217명 (2019.02.현재 등록관리자 기준)

- 신규감염인 등록 및 역학조사: 연중

※ HIV/AIDS 감염자 관리현황

(2018. 12월말 기준)

구 분	영등포구	서울시	전국	비고
환자수(명)	216	4,650	12,320	

- 신속검사(AIDS 무료익명검사): 1,100건

- 신규감염인 조기발견을 위한 검진사업으로 20분 안에 검사결과 확인

- 성매개감염병 검진: 15,000건

- 대 상: 성병감염우려자 및 일반관리자(임산부, 검진희망자 등)

- 대상질환: 매독, 임질, 클라미디아감염증

- 내 용: 클라미디아감염지는 국사비보조금으로 보건소에서 무료치료 그 외 감염병은 의료기관 치료하도록 안내

○ 성매개감염병 간이진료소 운영

- 대 상 : 감염위험 밀집지역 종사자(유흥접객원 등)
- 내 용 : 성매개 감염병 예방 상담 및 교육, 성매개 감염병 검진실시 등
- 운영방법 : 이용 접근성이 높은 위치(영등포 4가 소재)에 시설을 임차하여 활용
(임차기간 : 2020. 4. 24까지)

○ 찾아가는 아동성교육 '아하! 해피버스ting'

- 기 간: 3월 ~ 12월
- 기 간: 3월 ~ 12월
- 대 상: 관내 초등학교 5학년 학생(13개 초교)
- 선정기준: 교육을 한번도 받지 않은 학교, 교육복지지원학교 신청시 우선권 부여
(관내 교육복지우선지원 학교: 대동초, 영림초, 도림초, 대영초, 우신초)
- 내 용: 버스내부 성교육, 사춘기 노트 만들기, 성폭력 예방교육 등
- 방 법: 청소년성문화센터의 '성교육 전용버스' 로 대상학교를 방문하여 버스 및 교실 프로그램 운영
- 협조기관: 서울시 아하! 청소년성문화센터

○ 에이즈 및 성매개감염병 예방교육

- 기 간: 3월 ~ 12월
- 대 상: 전·의경 및 성병정기검진대상자, 취약계층, 일반구민 등
- 내 용
 - 신체적, 사회적 및 심리적 문제 등 성매개감염병의 위험성
 - 정기검진을 통한 조기발견 및 조기치료의 중요성 등

○ 에이즈 및 성매개감염병 홍보관 운영: 101회

대 상	행사명	목 표	세부추진내용
일반 구민	봄꽃축제	33회	- 에이즈 바로알기 OX퀴즈 - 홍보판넬 전시 - 리플릿 등 홍보물 배부
	음식점 기존영업자 위생교육		
	민방위교육		
	구민의날		
	에이즈 및 성매개감염병 예방 캠페인		
아동· 청소년	아하! 해피버스ting	60회	- 성교육 및 에이즈 예방교육 - 교육자료 및 홍보물 배부
전의경	찾아가는 전·의경 감염병 예방교육	8회	- 예방교육, 리플릿 등 홍보물 배부 - 전·의경 예방교육: 3/10월 - 감염위험밀집지역 종사자 교육: 4 /10월
취약 계층	노인, 유흥업소종사자 감염위험밀집지역 대상		

□ 소요예산: 160백만원(국 72, 시72, 구 14)

결핵 조기발견 및 결핵환자 관리·지원을 통해 지역사회 결핵확산을 방지하고 예방교육 및 홍보를 강화하여 국민건강증진에 기여하고자 함.

□ 추진방향

- 노인, 외국인, 노숙인 등 취약계층 대상 결핵검진 확대
- 치료비순응 및 다제내성 결핵환자 관리강화
- 결핵인식개선 및 행동변화를 위한 교육 및 홍보

□ 사업개요

- 기 간: 연중
- 대 상: 지역주민, 결핵환자 및 접촉자, 집단시설 종사자 등
- 내 용: 결핵조기발견, 결핵환자 관리 및 지원, 결핵예방 교육 및 홍보

□ 세부 추진계획

- 결핵조기발견
 - 결핵검진

구 분	대 상	목 표	내 용
흉부X선 검진	지역 주민	6,200명	보건소 내소 흉부X선 검사
결핵이동검진	취약계층	800명	노인, 외국인 노숙인 등 취약계층
	고등학생	9개교 2,200명	관내 고등학교 2학년 학생
집단 내 역학조사	결핵환자 접촉자	발생시	관내 집단시설에서 결핵환자 발생 시 역학조사 실시 및 접촉자 검진

- 집단시설 종사자 및 외국인 대상 잠복결핵감염 검진
 - 대 상: 결핵 발병 시 집단 내 전파위험 등 과급효과가 큰 집단시설의 종사자, 결핵 고위험 국가 외국인 대상 잠복결핵감염 검사 실시
 - 내 용: 잠복결핵감염 검진 실시 후 검사비 지원, 양성자 관리
 - 목 표: 2019년 질병관리본부 사업지침에 의거 변동가능

○ 환자관리 및 지원

- 결핵환자 및 잠복결핵감염 양성자 등록관리: 발생시
- 민간·공공협력(PPM) 결핵관리사업
 - 민간·공공협력 의료기관: 가톨릭대학교 여의도성모병원, 한림대학교 강남성심병원
 - 내 용
 - ▶ 민간과 공공이 협력하여 보건소 및 민간의료기관에서 치료중인 결핵환자 내원독려, 복약확인 및 교육·상담 등 환자관리, 비순응환자 연계관리
 - ▶ 결핵환자 가족 및 동거인 등 접촉자 검진 안내 및 등록
 - ▶ 민간·공공협력 의료기관에 배치된 결핵전담인력 인건비 및 사업 운영비 지원
- 입원·격리치료명령 환자 관리 및 비용 지원
 - 대 상: 치료비순응, 다제내성 전염성 결핵환자로 입원격리치료 명령으로 입원한 환자
 - 내 용: 입원비, 환자본인부담 약제비, 간병비 및 부양가족생활보호비 등을 지원
- 의료기관 결핵환자 접촉자 검진비 지원
 - 대 상: 결핵환자와 같은 주거공간에서 생활한 가족 및 동거인
 - 내 용: 결핵검사(흉부X선 검사, 객담검사), 잠복결핵감염 검사비 지원

○ 홍보 및 교육실시: 53회

구 분	행사명	세부추진내용
일반주민	봄꽃축제	- 결핵, 잠복결핵감염 : 33회 · 결핵예방 및 잠복결핵감염 홍보물 제공 · 기침예절 홍보물 제작 배부 · 배너 전시
	일반음식점 기존영업자 위생교육	
	민방위교육	
	구민의 날	
취약계층	결핵 이동검진 연계(노인, 노숙인, 외국인 등)	- 결핵, 잠복결핵감염 : 5회 · 결핵예방 및 잠복결핵감염 교육 · 결핵예방 및 잠복결핵감염 홍보물 제공
전·의경	찾아가는 전·의경 결핵예방교육	
어린이집·유치원	어린이집(구립, 민간, 직장) 총회	- 결핵, 잠복결핵감염 : 15회 · 결핵예방 및 잠복결핵감염 교육 · 종사자 의무결핵검진 안내 · 결핵예방 포스터, 리플릿 등 결핵 홍보물 및 교육자료 제공
	유치원(공립9개소, 사립33개소) 교육	
아동·청소년	고등학교2학년 이동검진	
	초·중·고등학교 교직원 교육	
의료기관	의료기관 종사자 교육	

□ 소요예산: 총 310,254천원(국 206,682 시 68,773 구 34,799)

일본뇌염, 말라리아뿐만 아니라 지속적으로 해외에서 유입되고 있는 Dengue열, 지카바이러스감염증 등 모기 매개 감염병을 예방하고 쾌적한 생활환경을 조성하기 위함

□ 추진방향

- 약품 사용을 줄이는 친환경 방역사업을 추진하여 환경오염 및 해충발생 예방
- 모기방제시스템(DMS, 살충기, 유문등)을 운영하여 모기매개 감염병 발생 사전 차단

□ 사업개요

- 기 간: 연 중
- 대 상: 소독의무대상시설, 비 의무시설 및 취약지역 등
- 인 원: 20개반 76명
 - 구 방역단(1개반 2명), 민간대행(1개반 2명), 동 자율방역단(18개반 72명)
- 내 용: 소독의무대상시설, 비 의무시설 및 취약시설 모기 유충구제 및 방역활동

□ 세부 추진계획

① 모기방제시스템 운영

○ 디지털 모기자동계측기(DMS) 운영

- 기 간: `19. 5 ~ 10월 (6개월)
- 대 상: 총 25개소(당산공원 외 24개소)

○ 모기채집 유문등 운영

- 기 간: `19. 4월 ~ 11월
- 대 상: 3개소(당산공원, 도림동주민센터, 양평2동주민센터)
- 내 용: 감염병 매개모기 유무 확인(매주 월요일 오후 6시 이후 설치)
- 방 법: 매주 화요일마다 보건환경연구원에 검사 의뢰

○ 해충유인살충기 설치·운영

- 기 간: `19. 5월 ~ 10월
- 대 상: 총 60대 ※ 기 설치(`17~`18년 20대), 확대 설치(`19년 40대)
- 내 용: 해충을 기기 내부로 흡입 후 타격 살충(가로등 동시 점멸 운영)

② 주민이 안전한 친환경 방역사업

○ 소독의무대상시설 관리·운영

- 기간: 연 중
- 대상: 소독의무대상시설 1,688개소

(2019. 1. 1. 현재)

구분	숙박업	관광숙박업	식품접객업	대합실/운수	역사	유통시설
1,688 개소	67	29	285	7	20	16
	전통시장	병원	집단급식소	공연장	학교	학원
	13	30	265	4	43	1
	복합용도건축물 (2,000㎡ 이상)		어린이집	유치원	공동주택 (300세대 이상)	
	690		108	35	75	

- 내용: 모기 유충발생여부 확인 및 시설별 자체 소독, 환경위생관리 안내
- 방법: 구 방역단(1개반 2명)이 직접 시설에 방문하여 점검 및 위생교육

○ 유충서식지조사 및 방제작업

- 기간: 연 중
- 대상: 총 1,650개소

총 계	자원순환센터	유수지/ 빗물펌프장	하 천	복합용도건축물 (300~2,000㎡ 미만)	공 원
1,650개소	1개소	8개소	2개소	1,600개소	35개소

- 내용: 모기 유충발생여부 확인, 해충 발견 시 방역소독 및 위생교육
- 방법: 민간대행업체(1개반 2명)이 직접 시설에 방문하여 점검 및 위생교육

③ 민·관 합동 해충 방제사업

○ 취약지역 방역소독

- 기간: `19. 5월 ~ 10월
- 대상: 294개소(공가, 공원, 저소득층 밀집지역 및 비 위생지역 등)
- 방법: 동 자율방역단(18개동 72명)이 동별 취약지역 위생점검 및 방역소독

□ 소요예산: 총 247,532천원(구비)

건강진단결과 및 건강진단 재검일 알림 서비스(SMS) 제공 등으로 민원편의를 증진시키고, 신속하고 정확한 민원처리로 신뢰받는 보건소 민원행정을 구현하고 함

□ 추진방향

- 신속, 정확하고 친절한 보건민원서비스 제공으로 민원만족도 향상
- 외국국적(중국) 민원인 통역서비스 등 지원
- 민원처리 결과 알림서비스(SMS)로 민원요구 피드백 강화

□ 사업개요

- 추진기간: 연중
- 추진내용
 - 방문민원 친절응대 서비스 향상 교육 및 업무처리 매뉴얼 숙지
 - 외국국적 민원인의 통역서비스 및 민원안내 등 지원
 - 검사결과 등 문자서비스 및 우편발송서비스로 재방문 최소화

□ 세부추진계획

- 민원처리 직원 직무능력 향상 추진<신규>
 - 민원처리 매뉴얼 및 지침 등 숙지 및 변경사항 등 수시 전달교육 실시
 - 방문민원 친절응대 향상을 위한 월1회 직원 친절교육 및 간담회 실시
- 외국국적 민원인 지원 강화<신규>
 - 우리말 소통이 불가능한 중국인 통역사 지원: 민원여권과 상근 통역사
 - 중국국적이외 외국인 외국어 통역 서비스 활용: bbb코리아, 120센터
 - 중국어 표기 민원신청서 작성사례 비치: 민원실내
- 검사결과 및 재검일 알림서비스(SMS)
 - 대 상: 건강진단결과서 및 건강진단서 발급 신청 및 재검일 알림서비스 희망 신청 민원인
 - 통 보: 건강진단결과서 유효기간 만료 1개월전 재검일 및 검사완료 당일 통합문자시스템 활용 문자메세지 통보

○ 진료비 납부 및 신용카드 사용 홍보

- 카드사: 비씨, 국민, 신한, 현대, 하나, 삼성, 롯데
- 홍 보: 구 및 보건소 소식지에 게재 홍보

○ 건강진단(결과)서 우편등기발송 서비스

- 대 상: 민원신청인 중 우편송부를 원하는자
- 방 법: 민원접수시 등기우편요금 납부후 신청가능하며 검사결과 판정 일에 등기발송

○ 공공보건포털을 통한 제증명 인터넷발급 서비스 안내

- 대 상: 건강진단서 및 건강진단결과서 발급 신청한 민원인
- 방 법: 영수증에 기재되어 있는 사항을 접수시 적극적으로 안내

□ 소요예산: 4,587천원(구비 4,587)

최적의 의료관광 환경을 조성하여 우리구에 적합한 상품개발 및 홍보·마케팅 추진으로 의료관광산업을 더욱 활성화시켜 지역경제 발전과 일자리 창출에 기여하고자 함.

□ 추진방향

- 영등포 스마트메디컬특구의 지정으로 신뢰할 수 있는 의료관광 환경 및 시스템구축
- 온·오프라인 글로벌 홍보·마케팅 추진으로 영등포 의료관광 활성화에 기여
- 관내 다문화가족 및 귀화자 등 국제의료관광 코디네이터의 기본자질을 가지고 있는 민간자원 적극 활용 양성 및 인력풀 구성을 통해 의료관광 활성화

□ 사업개요

- 사업지정: '17. 12. 14.(지정권자 : 중소벤처기업부장관)
- 사업기간: 2018년~2022년(5년)
- 사업대상: 외국인 환자 (국민건강보험법 제109조에 따른 가입자나 피부양자가 아닌 외국인)
- 사업내용: 의료관광 기반시설 조성, 활성화 지원, 병원시설 확충
- 특화사업자: 관내 10개 병원
 - 여의도성모병원, 김안과병원, 대림성모병원, 명지성모병원, 성애병원, 영등포병원, 명지춘혜병원, 강남성심병원, 한강성심병원, 씨엠(CM)병원

□ 세부 추진계획

- **의료관광 협의회 운영**
 - 구성: 26명 (당연직 3명, 구의회 2명, 민간위원 21명)
 - 임기: 2년 (2회에 한해 연임가능)
 - 운영: 위원장이 소집, 재적위원 과반수 출석 개의, 출석위원 과반수 찬성 의결
 - 기능: 의료관광 정책 수립에 관한 사항, 주요업무심사·평가에 관한 사항
의료관광 협력기관 지정 , 그밖에 의료관광 활성화에 관한 주요사항
- **의료관광 안내센터 설치·운영 : 2월~7월**
 - 장 소: 영등포관광정보센터 內 (타임스퀘어 광장)
 - 규 모: 90㎡(27평)
 - 사업목적

- 다양한 콘텐츠로 우리구의 수준 높은 의료정보 제공
- 통역, 진료상담·병원연계 서비스, 의료관광상품 소개
- 의료서비스 체험관 운영 : 인바디측정기, 혈압기, 피부상태측정기 등

○ **의료관광 홍보 웹사이트 구축 운영 : 3월~7월**

- 사업내용
 - 다국어 지원(영, 중, 러, 몽, 국어)
 - 사용자(외국인) 중심의 환경구축 및 정보제공
 - 의료특구 소개, 의료기관 · 유치업체 등 소개
 - 전문의학 칼럼, 문화관광 콘텐츠 등 소개

○ **의료관광 해외사업설명회 개최 : 6월~11월 (일정변경 가능)**

- 대상국가: 몽골, 러시아 등
- 참여대상: 구, 관내 의료기관, 에이전시 및 여행사 등
- 참여방법: 모집공고에 의거 지원
- 행사내용
 - 의료기관 특화 의료기술 소개 및 의료 체험
 - 홍보부스 운영 및 비즈니스 미팅
- 추진일정
 - 6월: 보건산업진흥원 주관 몽골 보건의료 홍보회
 - 10~11월: 한국관광공사 주관 러시아 의료박람회 또는 의료관광설명회

○ **영등포 스마트메디컬특구 홍보용 지주이용간판 설치 : 7월~9월**

- 장소: 여의도동 29(서울교 근처 하천부지)
- 규격(수량): 8m×5m×10m(1개)

○ **국제 의료관광 전문인력 양성 : 7월~12월**

- 과정: 국제의료관광 코디네이터 자격증 과정
- 대상: 영등포 구민 성인 남녀 누구나, 의료 및 관광관련 자격증 소지자 우대
한국어 가능 결혼 이민 여성(다문화 가정)등
- 내용: 의료관광 전문가 핵심역량 강화, 의료관광 시장 동향 , 마케팅, 법규등
의료관광 병원서비스 매뉴얼, 의료통역실무 및 소통역량 강화 등

□ **소요예산: 총 324,662천원(시 154,000천원, 구비 170,662천원)**

Ⅲ . 신규·중점 추진사업

1 탁 트인 학교주변 금연 통학로 정착

건강도시팀

길거리 흡연으로 인한 보행 중 아동·청소년의 간접흡연 피해예방을 위하여 학교주변 주요통학로에 금연거리를 지정하여 건강유해 환경으로부터 아동 및 청소년 보호

□ 추진방향

- 학교주변 주요 통학로 금연거리 이행실태 관리를 통한 금연통학로 정착
- 아동·청소년 대상 흡연예방 및 절주교육 실시
- 교육청·학교·보건소가 공동으로 금연캠페인 운영

□ 사업개요

- 기 간: 연중
- 장소 및 대상: 관내 초·중·고등학교 43개교 주요 통학로
- 내 용
 - 학교주변 주요 통학로 금연거리 이행실태관리를 위한 집중단속 및 순찰강화
 - 아동·청소년 대상 흡연예방 교육 및 캠페인 운영
 - 학교주변 담배판매업소에 대한 점검 및 모니터링 강화

□ 세부 추진계획

- 학교주변 주요 통학로 금연거리 집중홍보 및 단속실시: 연중
- 교육청·학교·보건소가 공동으로 금연캠페인 운영
 - 보건소, 교육청, 관내 43개교 학교, 학부모, 관심 있는 구민을 대상으로 홍보캠페인 운영: 4회
 - 담배판매업소에 대한 19세미만 담배판매금지안내 홍보물 배포
 - 동 주민센터 연계 청소년 흡연예방 주간 홍보포스터 전시 등
- 아동 및 청소년 대상 흡연예방 및 절주교육 실시: 43개교
 - 학교에 전문강사가 직접 방문하여 재미있고 실감나는 현장체험용 교육
- 금연 안내방송을 통한 금연 환경조성
 - 학교주변 통학로 등 민원다발 지역에 금연 음성안내기 설치: 10개소

□ 추진일정

- 학교주변 주요 통학로 금연거리 집중홍보 및 단속실시: 연중
- 학교 흡연예방 및 절주교육, 금연홍보 캠페인: 3.~11월
- 금연 음성안내기 설치를 통한 금연환경 조성: 4.~6월

□ 소요예산: 총 8,000천원(기 4,000, 시 1,200, 구비 2,800)

공원 및 하천변 녹지공간에 모기서식이 용이하고 활동인구가 많아 민원이 다수 발생함에 따라 친환경적 방법인 해충 유인 살충기를 설치하여 화학 약품사용을 줄이고 쾌적한 생활환경을 조성하고자 함

□ 추진방향

- 약품 사용 없는 친환경적인 해충유인살충기를 설치하여 해충 예방 및 해충 개체수 감소로 쾌적한 생활환경 조성

□ 사업개요

- 기 간: 연 중
- 대 상: 공원 35개소 40대
- 내 용: 해충유인살충기 유효면적을 고려하여 50m 간격으로 설치

□ 세부 추진계획

- 설치기간: 2019. 1. ~ 2월 ※ 민원 발생량을 분석하여 다발지역에 다수 설치
- 설치현황 ※ `19년 40대 설치완료(1.21 ~ 2. 8)

구 분	합 계	공 원				한강공원			하천변		
		계	(구)근린 공원	어린이 공 원	소공원	계	양화 (한강)	여의도 (한강)	계	안양천	도림천
설치 대상 현황		35개소	6개소	18개소	11개소	3,670m	1,160m	2,510m	5,720m	3,870m	1850m
설치필요대수	240개소	90	49	30	11	150	44	20	86	58	28
`17~`18년 설치	20대	20	4	13	3	-	-	-	-	-	-
2019년 설치	40대	40	6	23	11	-	-	-	-	-	-
미 설치	180대	30	30	-	-	64	44	20	86	58	28

- 방 법: 공원 지역 가로등에 50m(방제 유효범위) 간격으로 설치(가로등 동시점멸)
- 예 산: 900천원×40대 = 36,000천원(구비)

□ 향후 일정

- 미 설치분(180대)은 추경예산 및 시민참여예산을 확보하여 설치 예정
 - 구 관리지역[공원(30), 하천변(86)]: 추경예산 편성하여 설치(104,400천원)
 - 시 관리지역[한강공원(64)]: 시민참여예산 확보 검토(57,600천원)
- 18개동 중 자체 공원지역이 없어 미 설치된 경우 민원 다발지역을 검토하여 설치 검토 예정

□ 소요예산: 총 162,200천원(구비 104,400, 시비 57,600)