

제198회 구의회 제2차 정례회

2016. 11. 21. ~ 12. 20.

청림 명동포구

# 2016년 주요업무 보고



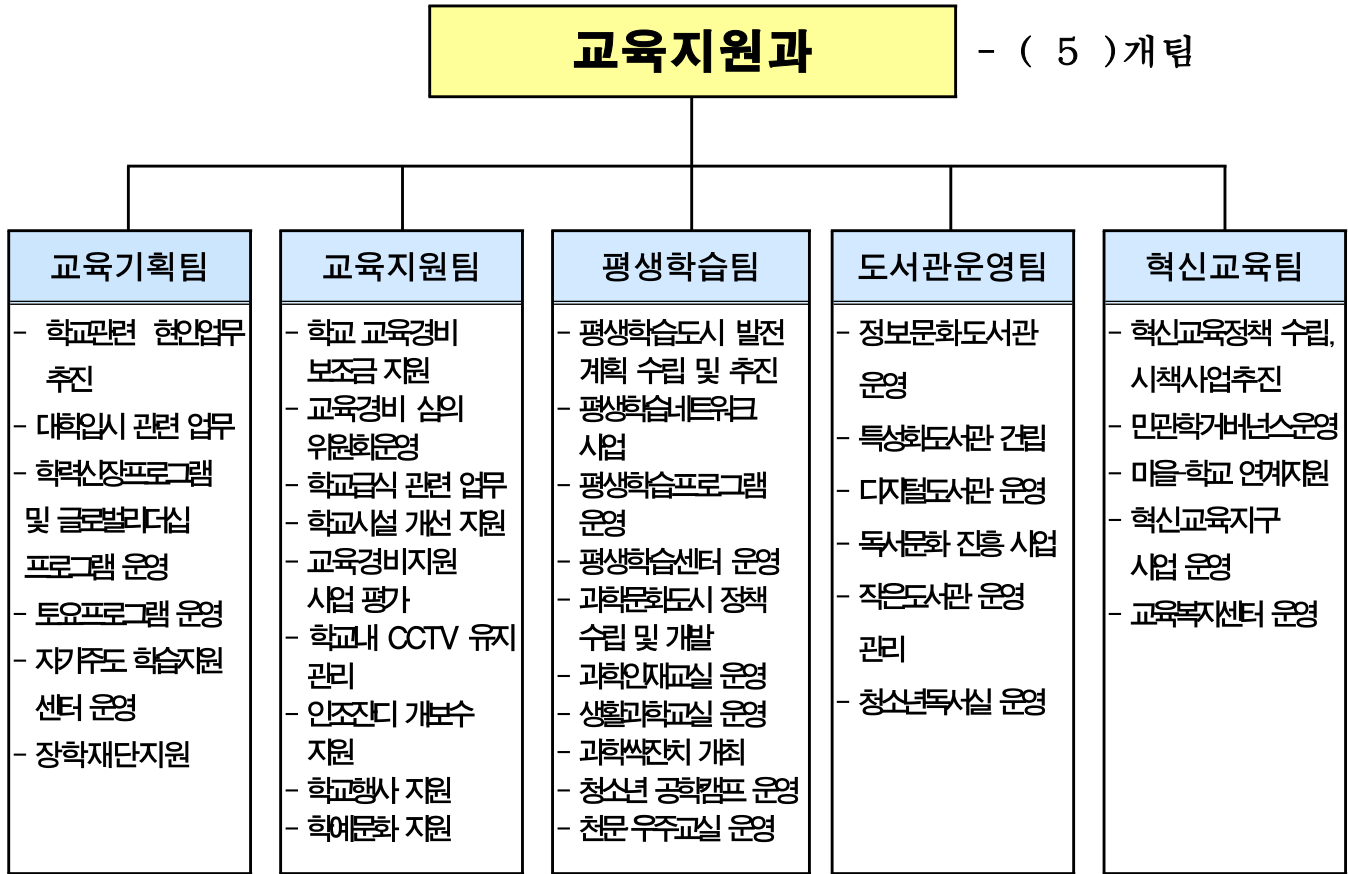
## 교육지원과

# 보고 순서

I . 일반 현황	...	1
II . 주요업무 추진실적	...	4
III . 2017년 주요업무 추진계획	...	19
IV . 신규·주요투자 사업	...	34

# I. 일반 현황

## 1 조직



## 2 인 력

구 분	계	일 반 직						관 리 운 영 직				별 정 직 · 임 기 제			
		4급	5급	6급	7급	8급	9급	6급	7급	8급	9급	6급	7급	8급	9급
정 원	18	-	1	5	6	4	0	-	-	-	-	-	-	-	2
현 원	20	-	1	6	4	4	3	-	-	-	-	-	-	-	2
과부족	2	-	0	1	△2	0	3	-	-	-	-	-	-	-	0

### 3

## 주요시설 및 장비

#### □ 학 교

계	유치원	초등학교	중학교	고등학교	기타
86	42	23	11	9	1

#### □ 도서관

계	국립	시립	구립	사립
6	1	1	4	

#### □ 작은도서관 및 북카페

계	공립작은도서관	사립작은도서관	북카페
41	21	18	2

#### □ 청소년독서실

계	B급 (101~200석)	C급 (100석 이하)
15	6	9

#### □ 평생교육기관 및 시설

총계	구 평생 학습 센터	평생 학습관	영등포 문화원	구 정보화 센터	구민 체육 센터	청소년 관련 시설	복지관	서울 남부 고용 센터	주민 자치 센터	자원 봉사 센터	기타
50	2	1	1	2	2	3	4	1	18	1	15

## 4

## 예산 현황

(단위: 천원)

단위사업명	예산액	집행액		집행률(%) (10.31기준)
		10.31기준	12.31까지	
계	17,083,863	14,470,338	15,779,771	85%
우수교육자치구조성	4,579,411	4,024,686	4,492,111	88%
수준높은교육환경조성	5,675,930	4,973,426	5,675,930	87.6%
과학문화 기반조성	641,338	556,583	599,863	87%
평생학습 프로그램 운영	350,258	288,118	334,062	82%
평생학습 문화조성	110,330	75,937	95,737	69%
도서관 운영 활성화	4,604,996	3,508,466	3,528,626	76%
청소년독서실 운영 활성화	1,021,972	955,792	955,792	94%
기본경비	99,628	87,330	97,650	88%

## Ⅱ . 주요업무 추진실적

연번	사 업 명	쪽
①	학력신장 프로그램 지원 .....	6
②	영등포 자기주도학습지원센터 운영 .....	7
③	학교환경개선사업 .....	8
④	친환경학교급식지원 .....	9
⑤	창조적 평생학습 도시 조성 .....	10
⑥	생활과학교실 및 과학싹잔치 운영 .....	11
⑦	YDP과학인재교실 및 청소년공학교실 운영 .....	12
⑧	곤충체험학습장 운영 .....	13
⑨	구립공공도서관 운영 활성화 .....	14
⑩	공립작은도서관 운영 활성화 .....	15

연번	사 업 명	쪽
----	-------	---

11 구립청소년독서실 운영 ..... 16  
 12 문래동 목화마을 공립작은도서관 설치 ..... 17  
 13 영등포혁신교육지구 운영 ..... 18

학교별 특성화 프로그램 지원 및 기초학력 부진학생과 상위권 학생 대상의 차별화된 프로그램 운영을 통하여 학업성취도·대학진학률을 제고하고, 우수 인재의 관내 진학을 장려하여 명문학교 육성에 기여

## □ 사업개요

- 사업기간: 2016. 1월~12월
- 사업대상: 관내 초·중·고 43개교, 고등기술학교 1개교, 유치원 등
- 주요내용: 수준별·맞춤형 학습 지원, 글로벌리더십 프로그램 운영 지원, 각급학교 특색사업 지원, 우수학교 인센티브 등

## □ 주요 추진실적

- 학력신장 특화 프로그램 운영 지원 : 13개교(중6, 고7)
  - 기초학력 부진/상위권 학생 대상의 수준별 프로그램 공모
- 글로벌 리더십 프로그램 운영 지원 : 21개교(초6, 중8, 고7)
  - 국제화 능력, 리더십, 봉사정신 함양 등 학교별 프로그램 구성·운영
  - 해외봉사활동 추진 : 7.29.~8.5. 필리핀 세부 반타얀 44명 참여
- 학교별 특성화 프로그램 지원 : 초·중·고 43개교, 유치원 41개교, 고등기술학교 1개교 지원
- 대학진학 우수고 인센티브 : 진학률 우수고 3개교, 노력고 6개교
- 학교평가 인센티브 : 초·중·고 우수학교 17개교 선정
  - 교육지원사업 운영실적 평가 교육경비 지급, 향후 지원사업 반영

## □ 향후계획

- 2016 교육경비보조금 결과 보고 및 정산 : '16. 12월 ~ '17. 2월

## □ 예산현황

(단위: 천원)

예산액	집행액	집행률(%)
2,544,472 (구비)	2,450,206 (구비)	96%



진로직업체험지원센터와 대학입학정보센터를 운영하여 진로와 진학에 대한 체계적인 프로그램 운영으로 청소년들의 학습동기와 삶의 목표를 제시하여 자기주도적 미래설계를 지원

## □ 사업개요

- 사업기간: 2016. 1월 ~ 12월
- 사업대상: 관내 중·고등학생, 학부모
- 운영방법: 전문업체 민간위탁 운영
- 주요내용
  - 진로센터: 진로상담 및 지도, 현장직업체험, 나비직업박람회, 진로페스티벌 등
  - 대입센터: 1:1학습·입시상담, 고입·대입설명회, 논술·면접특강 등

## □ 주요 추진실적

- 진로직업체험지원센터 운영: 총 11,158명 참여
  - 진로상담(249명), 직업체험(7,305명), 일터체험(646명), 직업인토크 콘서트(356명), 학부모아카데미(85명), 진로페스티벌(2,000명), 진로 동아리(349명), 기타 협의회 등(168명)
- 대학입학정보센터 운영: 총 3,623명 참여
  - 1:1상담(509명), 입시/학습법특강(183명), 논술/면접특강(756명), 입시설명회(2,162명), 기타(13명)

## □ 향후계획

- 진로직업체험지원센터
  - 진로상담, 일터체험, 직업인특강, 자유학기제 지원 등: 연중
- 대학입학정보센터
  - 정시 대비 1:1 집중 상담 : 12월까지
  - 논술/면접특강(겨울방학중)

## □ 예산현황

(단위: 천원)

예산액	집행액	집행률(%)
518,200천원 (국 100,000, 시 50,000, 구비 368,200)	366,821천원 (국 80,177, 시 22,223, 구비 264,421)	71%

학교현장의 수요와 눈높이에 맞는 교육환경 개선사업을 지원하여 안전하고 쾌적한 학습환경 제공 및 학습능력 향상에 기여

**□ 사업개요**

- 대 상: 84개교/원(유치원 41, 초 23, 중 11, 고 9)
- 기 간: 2016. 2월 ~ 12월
- 지원범위: 구 중점사업 및 학교 수요 환경개선 사업
  - 구 중점사업: CCTV 및 안전시설 설치, 화장실 환경개선, 찜통·냉골 교실 해소
  - 기타 학교 수요사업: 특별교실, 교육기자재, 내·외부 도색, 급식기구 등

**□ 주요 추진실적: 249건 2,207,354천원**

**(구비1,951,968 시비165,000 국비 90,386)**

구 분	CCTV 및 안전시설	화 장 실 환경개선	찜통·냉골 교실 해소	기 타		
				소 계	초·중·고	유치원
사업수	37	12	25	175	94	81
교부액 (단위:천원)	209,200	125,347	194,898	1,677,909	1,407,479	270,430

**□ 향후계획**

- 환경개선 사업비 지원(긴급사업 등): ~ 2016. 12월
- 2017년 환경개선 수요조사 현장 실사: 2016. 11월 ~ 12월
- 2017 교육경비보조금 심의회 실시: 2017. 2월

**□ 예산현황**

(단위: 천원)

예 산 액	집 행 액	집행률(%)
2,255,386 (국 90,386 시 165,000 구비 2,000,000)	2,207,354 (국 90,386 시 165,000 구비 1,951,968)	97.9%

안전하고 질 높은 친환경 학교급식 지원을 통해 성장기 학생들의 건전한 심신발달을 도모하고 올바른 식습관을 형성하여 평생건강의 기틀 마련

**□ 사업개요**

- 대 상 : 38개교(초 23, 중 11, 고 4)
- 기 간 : 2016. 1월 ~ 12월
- 지원내용
  - 무상급식비 지원 : 초·중학교 전학년 대상
    - 교육청(50%), 서울시(30%), 자치구(20%) 재원분담
    - 기준단가 인상 및 교별 급식인원수에 따른 기준단가 차등지원
  - 친환경쌀 구매비 차액지원 : 초 70원, 중 90원 지원(1인1식)
  - 우수식재료 지원 : 희망 고등학교 4개교(관악고, 선유고, 영등포여고, 영신고)
    - 서울시(60%), 자치구(40%) 재원분담
    - 친환경 유통센터 이용시 350원, 미이용시 305원 지원(1인1식)

**□ 추진실적 : 3개 사업, 2,762,136천원**

구 분	친환경 무상급식비	친환경 쌀 차액지원	우수식재료 지원
교부액 (단위:천원)	2,421,931	270,763	69,442

**□ 향후계획**

- 친환경 학교 무상급식비 지원(12월) : 653,222천원

**□ 예산현황**

(단위: 천원)

예 산 액	집 행 액	집행률(%)
3,415,358 (구비 3,415,358)	2,762,136 (구비 2,762,136)	80.8%

평생학습에 대한 구민의 관심 및 참여 문화 확산을 유도하여 배움의 즐거움과 보람을 찾는 기회를 제공함으로써 구민의 편의를 도모하고 평생 학습사업 활성화에 이바지하고자 함

### □ 사업개요

- 기 간 : 1월 ~ 12월
- 대 상 : 지역주민, 평생학습관련 시설(기관) 등
- 내 용 : 평생학습 문화 활성화
- 추진분야 : 평생학습 프로그램 운영 및 지원 등 12개 사업

### □ 주요 추진실적

- 평생학습도시 네트워크 사업
  - 특성화 프로그램 3개 지원
  - 행복학습센터 운영 6개소 18개 프로그램 운영
- 취업전문교육 운영: 3개 취업 연계형 프로그램 운영
- 구민교양강좌 운영: 인문학, 예술학 강좌 6회 운영
- 성인문해교실 운영: 은빛생각교실 3개반, 영등포 늘푸름학교 2개반 운영
- 지역 특성화 프로그램 운영: 4개 프로그램 운영
- 학교내 평생학습 프로그램 지원: 당산초 등 24개교 지원
- 평생학습협의회 운영
- 우수평생학습 동아리 지원: 13개 동아리 지원
- 평생학습 박람회 및 축제 참가: 제5회 대한민국 평생학습 박람회 참가 및 운영
- 영등포구 제1, 제2 평생학습센터 운영

### □ 향후계획

- 구민교양강좌 2개 프로그램 운영(11월~12월)
- 행복학습센터 운영 : 2개 프로그램 운영(11월~12월)
- 평생학습 관계자 세미나 개최(11월)

### □ 예산현황

(단위: 천원)

예산액	집행액	집행률(%)
460,588 (국 48,030, 시 18,400 구비 394,158)	364,055 (국 35,420, 시 10,898 구비 317,737)	79%

생활 속 과학 원리를 접목한 미래형 과학 실험과 체험 수업을 진행해 어린이들에게 과학의 꿈을 심어주는 계기를 마련하고, 그간 배워서 익힌 과학 이론 및 실습을 토대로 온가족이 함께 과학을 배워보는 과학쌈잔치 행사를 개최함으로써 과학문화 도시 활성화에 기여하고자 함

## □ 사업개요

- 동 생활과학교실 및 나눔과학교실 등 운영
  - 기 간 : 연중/ 주 1회 (분기별로 총 4기 운영)
  - 대 상 : 관내 초등학생 2학년~5학년
  - 운 영 : 한국과학창의재단 및 이화창의교육센터와 연계 추진
- 과학쌈잔치 개최 : 연 1회
  - 대 상 : 유아 및 초등학생과 가족 800여명
  - 내 용 : 과학부스 체험, 창의력경진대회, 식전공연 등

## □ 주요 추진실적

- 생활과학교실
  - 동 생활과학교실 및 나눔과학교실(1~3분기) : 총 26개소 1,418명 참여
  - Let's Make 과학교실 등 심화반 : 3개반 94명 참여

## □ 향후계획

- 2016년 4분기 생활과학교실(운영중)
  - 기 간 : 10.4(화)~12.12(월)
  - 장 소 : 동 주민센터 17개반 및 지역아동센터 9개소 등 총 26개소
- 제12회 과학쌈잔치 개최
  - 일 시 : 2016.11. 5.(토) 13:00 ~ 16:00
  - 장 소 : 영등포 제1스포츠센터

## □ 예산현황

(단위: 천원)

예 산 액	집 행 액	집행률(%)
88,193(구비)	85,961(구비)	97%

과학에 대한 열정과 자신의 미래를 향해 도전하는 중학생 및 고등학생이 참여하여, 수학·과학 분야의 창의적 사고력을 높이고 차세대 인재로 성장할 수 있도록 지원하여 행복한 교육 도시 영등포구를 조성하고자 함

## □ 사업개요

### ○ YDP 과학인재교실

- 대상 및 기간: 관내 중학생 50명, 7월~8월 5회차 교육 및 1박2일 캠프
- 내 용 : 전문 교수진 강의 및 실험실습, 학부모 교육 및 천문캠프

### ○ 청소년 공학교실

- 대상 및 기간: 관내 고등학생 40명, 7월중 2일 교육
- 내 용 : 첨단 과학관에서 전문가 특별강연, 이공계 진로교육

## □ 주요 추진실적

### ○ YDP 과학인재교실

- 기간 : 7.16(토)~8.21(일) 매주 토요일 9:30 - 12:30 수업 및 1박2일 캠프
- 대상 및 장소 : 관내 중학교 2학년 47명(이화여대 신공학관)

### ○ 청소년 공학교실

- 기 간 : 7.23(토)~7.24(일) 09:00~17:00
- 대상 및 장소: 관내 고등학교 1~2학년 41명(이화여대 신공학관)

## □ 예산현황

(단위: 천원)

예 산 액	집 행 액	집행률(%)
39,280(구비)	38,072(구비)	97%

도심에서 자란 어린이들에게 살아있는 곤충을 직접 만져보고 느낄 수 있는 체험 학습장을 운영하여 신비로운 곤충의 세계를 맛보고 자연과 교감할 수 있는 친환경적인 학습기회를 제공하고자 함

### □ 사업개요

- 운영기간 : 1월 ~ 12월
- 장 소 : 영등포구 선유동1로 80(구청별관)
- 대 상 : 어린이 ~ 어른
- 내 용 : 곤충표본 전시(800종 6,000점) 및 생태체험실 운영 등
- 운영방법 : 전문민간업체 위탁운영

### □ 주요 추진실적

- 곤충체험학습장 홍보
  - 언론 보도 및 방송 : 16회
  - 유치원·어린이집 대상 관람 안내 공문 발송(영등포 및 타지역): 3,953건
  - 곤충체험학습장 홍보관 운영 : 4.4 ~ 4.10
  - 곤충체험학습장 홈페이지 구축 : 4.11
- 곤충체험학습장 관람 이용객을 위한 서비스 제공
  - 유모차 보관소 및 조형물 설치
- 특별 프로그램 운영 : 2회
  - 곤충표본 만들기 체험학습 개최: 5.02 ~ 5.31
  - 곤충디오라마 만들기 체험학습개최: 9.01 ~ 9.30

### □ 향후계획

- 표본만들기(장수말벌)체험학습 운영 : 11. 1~12.15
- 타 지역 어린이집·유치원 안내문 발송(5개구): 11월~12월

### □ 예산현황

(단위: 천원)

예 산 액	집 행 액	집행률(%)
24,670(구비)	18,441(구비)	75%

구립공공도서관의 효율적인 지원과 운영으로 전 구민의 균등한 정보 접근 및 다양한 문화 향유 기회를 제공함으로써 지식기반 사회와 문화·복지에 앞서가는 영등포를 구현하고자 함

### □ 사업개요

- 기 간 : 2016. 1. 1. ~ 12. 31.
- 대 상 : 구립공공도서관 4개소(대림·문래·선유·여의디지털 도서관)
- 운 영 : 영등포문화재단 위탁운영
- 내 용 : 다양한 정보자료 축적·제공 및 도서관 활성화 사업 추진

### □ 주요 추진실적

- 도서 및 비도서 등 각종 열람자료 제공 및 학습 분위기 조성  
: 지역서점 희망도서 구매 및 상·하반기 도서구매를 통한 자료 확충
- 독서·문화 프로그램 운영 : 도서관주간행사(4월, 1,294명), 북콘서트(12회, 3,921명), 가정의달행사(5월, 942명), 독서의달행사(9월, 674명), 문화극장 무료영화상영(매월, 1,325명) 영등포 책축제(10월, 4,000명), 문화강좌(매분기 각 10~12개, 1293명)
- 도서관 특성화 사업 운영 : 대림(다문화, 549명), 선유(영어, 342명), 여의(바리스타 교육, 12명)

### □ 향후계획

- 장서의 최신성 유지 및 자료 확충으로 지역 거점복합 문화공간으로 인프라 구축
- 다양한 독서문화진흥사업 및 문화프로그램 운영으로 구민의 독서생활화 정착 및 문화욕구 충족

### □ 소요예산

(단위: 천원)

예산액	집행액	집행율(%)
2,949,357 (국 154,330, 시 335,027 구비 2,460,000)	2,949,357 (국 154,330, 시 335,027 구비 2,460,000)	100%



공립작은도서관 운영 지원으로 지역주민의 도서대출 및 쾌적한 독서 공간 제공을 통하여 사랑방·소통방으로 활성 운영해 나가고자 함.

사업개요

- 기 간 : 연 중
- 대 상 : 관내 21개소 공립 작은도서관
- 내 용
  - 공립 작은도서관 안정적 운영을 위해 공공요금 및 일반운영비 예산지원
  - 공립 작은도서관 신간 도서구입으로 독서수준 향상

주요 추진실적

- 각동 작은도서관 전기요금, 운영비 등 지원 : 71,129천원 지원
- 각동 작은도서관 신간 희망도서 매월 구매 및 배부 : 총 9,213권 배부

향후계획

- 월별 신간 희망도서 지원 예정
  - 대 상 : 공립 작은도서관 21개소
  - 방 법 : 연간 도서 구매 출판사 계약 및 희망도서 택배 배송

소요예산

(단위: 천원)

예 산 액	집 행 액	집행율(%)
164,463 (구비)	122,511(구비)	75(%)

구립청소년독서실의 효율적인 지원과 운영으로 저소득 청소년 등에게 학습 공간 및 학습 지도 서비스를 제공하여 청소년의 건전한 성장을 도모하고자 함

□ 사업개요

- 기 간 : 2016. 1. 1. ~ 12. 31.
- 운영개소 : 총 15개소 위탁 운영
  - 시설관리공단 14개소 (B급-6개소, C급-8개소)
  - 청소년문화의집 1개소 (C급-1개소)
- 운영내용
  - 운영시간 : 08:00 ~ 23:00 (거점-구민회관등 6개소)
    - ※ 일반독서실(5개소) : 08:00~22:00, 오후독서실(4개소): 14:00~ 22:00
  - 이용요금 : 입실료 500원, 사물함 500원(1개월권 13,000원)
  - 휴 관 일 : 주1회(월, 목, 금 중 1일), 공휴일, 국경일

□ 주요 추진실적

- 열람실 및 인터넷방 운영, 기타 학습서비스 제공 등
- 위탁운영 대행사업비 및 야간공부방 운영비 지원
- 매월 수입금 정산 : 71,150,100원(1~9월)
- 시설점검 및 노후물품 교체 : 독서실 책상·의자·형광등 보수 및 교체, 영등포동독서실 휴게실 환경 개선(장판, 도색 등)

□ 향후계획

- 쾌적한 학습환경 조성 및 서비스 내실화를 통한 복지서비스 증진

□ 소요예산

(단위: 천원)

예 산 액	집 행 액	집행율(%)
1,021,222 (시 42,700, 구비978,522)	955,042 (시 42,200 구비 912,842)	93%

작막한 도심속 지역에 편안하고 친근한 공립작은도서관을 설치하여 독서 문화 저변확대와 소통공간으로 활용하여 책 권하는 사회를 만들고자 함

□ 사업개요

- 사업위치 : 선유로13길 25 (에이스하이테크시티2, 218호)
- 사용면적 : 110㎡
- 운영방법
  - 근무인력 : 근무자 2인
  - 운영시간 : 10:00~17:00(주 5일) :(공립작은도서관과 동일하게운영)
  - 운영내용 : 도서열람, 도서대출 등 책읽는 독서공간으로 활용
- 공사내용 : 시설리모델링(설계용역포함), 도서관 서버구축사업 , 도서구매, 서가구입 및 기타 물품설치 등

□ 주요 추진실적

- 기본계획 수립 : 2월
- 작은도서관 설계 : 2월~4월
- 건축, 전기 등 공사착공 : 5월
- 도서구입 업체선정을 위한 입찰의뢰 : 5월
- 통합자료관리 서버구축 : 6월
- 서가 및 집기류 구입 : 6월
- 문짝 및 실내싸인공사 : 7월
- 도서관 개관 : 2016. 8. 29

□ 소요예산

(단위: 천원)

예산액	집행액	집행율(%)
290,000	274,104	95(%)
(국 70,000, 시 220,000)	(국 70,000 시 204,104)	

모두에게 신뢰받는 공교육 혁신을 이루기 위해 서울시, 서울시교육청, 구, 지역사회와 학교가 협력하여 우리구의 새로운 교육모델을 실현하고자 함

□ 사업개요

- 사업기간: 2016. 1월~12월
- 사업예산: 12억 (서울시 3억, 교육청 2억, 구 7억)
- 사업규모: 8대 분야 29개 사업
  - 필수과제사업(16): 학교교육지원사업, 청소년자치 및 동아리 지원 사업  
마을-학교 연계 지원 사업, 민관학 거버넌스 운영
  - 지역특화사업(13): 영등포 ‘꿈보자기’(꿈을 키우는 교육, 보살핌이 있는 교육, 자연과 함께하는 교육, 기다림이 있는 교육)

□ 주요 추진실적

- 청소년자치 및 동아리 지원사업
  - 학생 교사 원탁토론회, 영등포청소년자치연합 최초 구성
  - 자기주도적 청소년 동아리 지원 33팀 33,500천원
  - 제1회 영등포청소년자치한마당(10.29)
- 마을-학교 연계 지원
  - 문래창작촌 연계 창의체험활동지원, 거점별 마을방과후학교 운영 등
  - 마을강사 양성 및 학교 수업 지원 (영등포마을누리, 맘미아 안전교실, 진로원정대, 토론퍼실리테이터)
- 다문화학생 지원 통합 프로그램 ‘드림투게더’
- 위기 및 학교부적응 청소년 지원 : 드림하이교실, 놀러와&우리동네 놀이터

□ 예산현황 (12.31기준)

(단위: 천원)

예 산 액	집 행 액	집행률(%)
800,000 (시300,000 구비 500,000)	787,526 (시300,000, 구비487,526)	98.4%

### Ⅲ . 2017년 주요업무 추진계획

연번	사 업 명	쪽
①	학력신장 프로그램 지원 .....	21
②	영등포 자기주도학습지원센터 운영 .....	23
③	학교환경개선사업 .....	24
④	친환경학교급식지원 .....	25
⑤	창조적 평생학습 도시 조성 .....	26
⑥	생활과학교실 및 과학싹잔치 운영 .....	27
⑦	YDP과학인재교실 및 청소년공학교실 운영 .....	28
⑧	곤충체험학습장 운영 .....	29
⑨	꿈더하기학교운영 .....	30
⑩	구립공공도서관 운영 활성화 .....	31

연번	사 업 명	쪽
----	-------	---

11	공립작은도서관 운영 활성화 .....	32
12	구립청소년독서실 운영 .....	33

학교별 특성화 프로그램 지원 및 기초학력 부진학생과 상위권 학생 대상의 차별화된 프로그램 운영을 통하여 학업성취도·대학진학률을 제고하고, 우수 인재의 관내 진학을 장려하여 명문학교 육성에 기여

## □ 사업개요

- 사업기간 : 2017. 1월 ~ 2017. 12월
- 사업대상 : 관내 초·중·고 43개교, 고등기술학교 1개교, 유치원 등
- 주요내용 : 수준별·맞춤형 학습 지원, 글로벌리더십 프로그램 운영지원, 학교별 특성화 프로그램 지원, 우수학교 인센티브 등

## □ 세부 추진계획

- 학력신장 특화프로그램 공모 지원
  - 기 간 : 2017. 1월 ~ 12월
  - 대 상 : 관내 중·고등학교
  - 내 용 : 수준별 반구성(도약반, 심화학습반)으로 맞춤형 방과후 프로그램 운영
  - 소요예산 : 260,000천원
- 글로벌리더십 프로그램 공모 지원
  - 기 간 : 2017. 1월 ~ 12월
  - 대 상 : 관내 초·중·고등학교
  - 내 용 : 외국어수업(영어,일본어,중국어 등), 국제경제/경영, 명사특강, 리더십강의, 해외봉사 등
  - 소요예산 : 676,500천원
- 대학진학 우수고 인센티브
  - 기 간 : 2017. 7월 ~ 8월
  - 대 상 : 대학진학률 우수고교
  - 소요예산 : 120,000천원
- 각급학교 특색사업 지원
  - 기 간 : 2017. 1월 ~ 12월
  - 대 상 : 관내 초·중·고 43개교, 고등기술학교 1개교, 유치원 42개원
  - 내 용 : 각급학교의 특색에 맞는 프로그램을 수요조사 후 지원

(365자율학습실 개방, 수준별수업 등)

- 소요예산 : 1,497,500천원

○ 학교평가 인센티브

- 대 상 : 초·중·고교 학교지원사업 우수 시행기관

- 내 용

· 교육경비보조 사업에 대한 학교별 종합평가를 실시하여 다음 회계연도 지원사업에 반영

· 구정협력도를 평가에 반영하여 우리구 시책사업에 대한 학교의 참여활성화 유도

- 소요예산 : 120,000천원

○ 교육복지센터 운영 지원

- 기 간 : 2017.1월 ~ 12월

- 대 상 : 사회적 배려 대상 학생 및 학습·정서 위기 청소년

- 내 용 : 위기학생 정서·인지 지원 및 사업운영을 위한 임차료 지원 등

- 지원방법 : 교육복지센터 대표기관에 예산지원(시 교육청 매칭사업)

- 소요예산 : 33,700천원

○ 고입설명회 개최

- 기 간 : 2017.10월중

- 목 적 : 관내 우수 고등학교 홍보를 통한 우수인재의 관내 고교 진학 장려

- 대 상 : 중학생과 학부모

- 내 용 : 고입전형의 이해, 관내 고등학교별 특성·우수성 홍보

- 참여학교 : 관내 고등학교 9개교

- 소요예산 : 18,000천원

□ 추진일정

○ 학력신장 특화프로그램, 글로벌리더십 프로그램 등 공모 심사 선정 : 2017. 1월중

○ 교육경비 보조금 지원 및 프로그램 운영 : 2017. 2월~

○ 프로그램 별 지도·점검 실시 : 상·하반기

○ 교육경비보조금 결과 보고 및 정산 : 2017. 12월 ~ 2018. 2월

□ 소요예산: 총 2,764,705천원(구비)



진로직업체험지원센터와 대학입학정보센터를 운영하여 진로와 진학에 대한 체계적인 프로그램 운영으로 청소년들의 학습동기와 삶의 목표를 제시하여 자기주도적 미래설계를 지원

## □ 사업개요

- 사업기간 : 2017. 1월 ~ 2017. 12월
- 사업대상 : 관내 중·고등학생, 학부모
- 운영방법 : 민간 전문업체 위탁운영
- 주요내용 : 진로설계 상담 및 지도, 직업체험, 나비직업박람회, 진로 페스티벌 등/1:1상담, 학습법/논술/면접 특강, 찾아가는 입시 설명회 등
- 장 소 : 영등포구청 별관청사

## □ 세부 추진계획

- 대학입학정보센터 운영
  - 대 상 : 관내 중·고등학교 및 학부모
  - 내 용 : 학습·입시 상담, 대입설명회, 논술·면접특강, 학생·학부모 특강, 찾아가는 입시설명회 등
  - 지원방법 : 위수탁협약에 의한 위탁업체 선정·운영
  - 소요예산 : 228,000천원
- 진로직업체험지원센터 운영
  - 대 상 : 관내 초·중·고등학생, 학부모 (중학생 위주)
  - 내 용 : 진로상담, 직업인 특강 및 직업체험 프로그램, 학부모 아카데미, 나비직업박람회, 진로페스티벌 운영 등
  - 방 법 : 서울시-교육청-구-학교 연계 운영, 진로 전문기관 위탁운영
  - 소요예산 : 120,000천원 (구120, 국비 미정)
- 자기주도학습지원센터 공공운영비
  - 내 용 : 공공요금, 청소, 보안용역 등
  - 소요예산 : 18,000천원

## □ 추진일정

- 위탁운영체 협약 체결 : 2016. 12월중
- 민간위탁금 교부 및 프로그램 운영 : 2017. 1월~
- 센터별 지도·점검 실시 : 상·하반기

## □ 소요예산: 총 368,200천원(구비)

학교 현장의 수요와 눈높이에 맞는 교육환경 개선 지원으로 안전하고 쾌적한 학습환경 제공, 지역간 교육격차 해소 및 학습능력 향상에 기여

### □ 사업개요

- 지원대상 : 86개교/원(유치원 42, 초 23, 중 11, 고 9, 고등기술 1)
- 기 간 : 2017.2월 ~ 12월
- 지원범위 : 구 역점사업 및 각급학교에서 요청한 교육환경 개선 사업

### □ 세부 추진계획

- 구 중점 3대사업 추진
  - 안전시설 및 CCTV : 고성능 CCTV설치 지원, 안전시설 설치 등
  - 화장실 환경개선 : 변기 및 칸막이교체, 화장실 특수클리닉 등
  - 찜통·냉골교실 해소 : 냉·난방기 교체, 에너지 저감시설, 유지보수비 지원 등
- 기타 학교 수요사업 추진
  - 특별교실, 교육기자재, 내·외부 도색, 급식기구 등

### □ 추진일정

- 2017. 2월 : 교육경비심의위원회 개최
- 2017. 2월 : 각 학교 교육경비 교부
- 2017. 5월~9월 : 교육경비지원사업 현장점검
- 2017. 9월 : 교육경비지원사업 평가
- 2017. 10월~12월: 2018 교육경비지원사업 수요조사

### □ 소요예산: 총1,802,413천원(구비)

성장기 학생들에게 친환경 학교급식 지원으로 급식의 질 향상을 통한 심신발달을 도모하고, 올바른 식습관 형성 및 평생건강의 기틀을 마련하고자 함

#### □ 사업개요

- 지원대상 : 40개교(초등학교 23, 중학교 11, 고등학교 6)
- 기 간 : 2017.1월 ~ 12월
- 지원범위 : 무상급식비(초·중), 친환경쌀차액비(초·중), 우수식재료비(고) 지원

#### □ 세부 추진계획

- 무상급식비 지원 : 초등학교 및 중학교 전학년 무상급식 지원
  - 서울시교육청, 서울시, 자치구 분담비율 ⇒ 5:3:2
- 친환경 쌀 차액비 지원 : 초·중학교 전학년 친환경 쌀 구매비 지원
  - 1인1식 초(70원)/중(90원)
- 우수 식재료비 지원 : 무상급식 지원에서 제외되는 고등학교에 우수 식재료 구매비 보조 (서울시, 구 ⇒ 6 : 4)

#### □ 추진일정

- 무상급식비, 친환경쌀 지원비 : 분기별 지원
- 우수농축산물 식재료 지원 : 반기별 지원

#### □ 소요예산: 총3,256,761천원(구비)

영등포만의 맞춤형 평생학습 프로그램 운영을 통하여 구민의 삶의 질을 향상시키고 평생학습에 대한 구민의 관심 및 참여 문화 확산을 유도하여 배움의 즐거움과 보람을 찾는 기회를 제공함으로써 학습의 기회를 제공받아 새로운 삶의 희망을 찾는 명품 평생학습도시로 발전하고자 함.

### □ 사업개요

- 기 간 : 1월 ~ 12월
- 대 상 : 지역주민, 평생학습관련 시설(기관) 등
- 내 용 : 평생학습 문화 활성화
- 추진분야 : 평생학습 프로그램 운영 및 지원 등
- 주 체 : 구청 / 평생학습관련 기관 및 단체

### □ 세부 추진계획

- 평생학습 특강 및 주민맞춤형 프로그램 직접 운영
- 평생학습 공모사업 진행
- 평생학습 네트워크 체제 구축

### □ 추진일정

- 2017. 상시 : 평생학습 특강 운영 (영등포구 제1평생학습센터)  
주민맞춤형 기획 프로그램 운영 (영등포구 제2평생학습센터)  
행복학습센터 6개소 운영, 평생학습정보센터 홈페이지 관리
- 2017. 3. : 2017년 학교 내 평생학습 프로그램 지원 사업
- 2017. 3. : 초등학력인정 영등포 늘푸름학교 운영, 성인문해교실(은빛생각교실) 운영
- 2017. 3. : 2017년 우수 학습동아리 지원 사업, 특성화 프로그램 지원 사업
- 2017. 5. : 평생학습 협의회 운영(상반기), 취업전문교육 운영
- 2017. 8. : 지역특성화 프로그램 운영
- 2017. 9. ~ 10. : 평생학습 박람회 및 축제 참가
- 2017. 11. : 평생학습 관계자 세미나 개최, 평생학습 협의회 운영(하반기)

### □ 소요예산: 총 415,758천원(구비)

관내 초등학생들을 대상으로 생활 속 과학 원리를 접목한 미래형 과학수업을 통해 어려서부터 과학에 대한 흥미를 유발하여 창의적 과학 인재를 육성하고, 온 가족이 즐길 수 있는 과학체험행사를 통해 과학문화 활성화에 기여하고자 함

## □ 사업개요

- 생활 속 과학원리를 학습해 사고력 향상을 도모하여 과학 인재 양성
- 과학에 대한 관심과 창의력 증진을 도모하고 과학의 대중화 기여

## □ 세부 추진계획

- 동 생활과학교실 및 나눔과학교실 운영
  - 사업기간 : 연중 운영(분기별 4기)
  - 대 상 : 관내 초등학교 2학년 ~ 5학년
  - 장 소 : 각 동주민센터(17개소), 지역아동센터(9개소) 등
  - 사업내용 : 일상 속 과학원리 학습 및 실습
  - 운영방법 : 한국과학창의재단 및 협약기관과 연계 추진
- 과학쌩잔치 개최
  - 사업시기 : 2017. 10월 중
  - 대 상 : 유아, 초등학생 및 가족 800여명
  - 사업내용 : 과학체험부스, 창의력 경진대회 등

## □ 추진일정

- 동 생활과학교실 및 나눔과학교실 : 분기별 모집 및 운영
- 제13회 과학쌩잔치 : 2017. 10월 중

## □ 소요예산: 총 100,693천원(구비)

중학생 및 고등학생을 모집하여, 수학·공학, 건축분야의 다양한 수업을 진행하여 학생들의 창의적 사고력을 키우고, 뛰어난 미래 차세대 인재로의 디딤돌이 될 수 있도록 지원함으로써 과학문화 활성화에 기여하고자 함

## □ 사업개요

- YDP 과학인재교실
  - 대 상 : 관내 중학생 50명
  - 내 용 : 전문 교수진 강의 및 실험실습, 학부모 교육, 수료식
- 청소년 공학교실
  - 대 상 : 관내 고등학생 1~2학년 40명
  - 내 용 : 첨단 기자재를 활용한 팀별 프로젝트 방식의 체험탐구 활동

## □ 세부 추진계획

- YDP 과학인재교실 운영
  - 기 간 : 2017. 7~8월 중
  - 운 영 : 전문교육기관 선정 후 위탁 운영
- 청소년공학교실 운영
  - 기 간 : 2017. 7~8월 중
  - 운 영 : 전문교육기관 선정 후 위탁 운영

## □ 추진일정

- YDP 과학인재교실 운영 : 2017년 7월~8월 중
- 청소년공학교실 운영 : 2017년 7월~8월 중

## □ 소요예산: 총 39,280천원(구비)

도심에서 자란 어린이들에게 살아있는 곤충을 직접 만져보고 느낄 수 있는 곤충체험학습장을 운영하여 자라나는 아이들이 곤충에 대해 자연스럽게 접근하여 곤충생태계 이해와 자연학습 기회를 제공하고자 함

#### □ 사업개요

- 위 치 : 영등포구 선유동1로 80(구청별관)
- 규 모 : 지상1층 /207.86m<sup>2</sup>
- 주요시설 : 홀, 매표소, 표본전시실, 생태체험실
- 내 용 : 곤충표본전시 및 생태체험실 운영
- 운영방법 : 민간 전문업체 위탁운영

#### □ 세부 추진계획

- 기 간 : 2017. 1월~12월
- 대 상 : 어린이 ~ 어른 (구민 또는 타지역 주민)
- 주요내용
  - 곤충 표본 전시 및 생태체험실 운영
  - 특별체험프로그램 운영 : 연2회
  - 곤충체험학습장 홍보 : 수 시
  - 곤충체험학습장 홈페이지(<http://bugs.ydp.go.kr>)업데이트

#### □ 추진일정

- 곤충체험학습장 홈페이지 콘테츠 등 수정·보완 : 2017. 2월~3월
- 지도·점검 실시 : 상·하반기

#### □ 소요예산: 총 23,000천원(구비)

일반학교 적응이 어려운 발달장애인 학생들이 차별없는 사회인으로 성장할 수 있도록 가르치고, 바리스타 직업교육으로 건강한 자립생활과 통합 사회 구성원으로 살아가는데 부족함이 없도록 안정적인 학교운영으로 정착 하고자 함

## □ 사업개요

- 규 모 : 325.22 $m^2$ (98평)
- 위 치 : 영등포구 영등포로64길 15 유스스퀘어(울림관 1층)
- 운영기간 : 2017. 1월 ~ 12월
- 학 급 수 : 일반계 고등학교 1·3학년 과정 1학급(통합)
- 교육과정
  - 보통교과 : 국민공통기본교과
  - 대안교과 : 바리스타 특화프로그램, 테마별 체험활동, 자율활동 등
- 운영주체 : 꿈더하기지원센터 [(사)함께가는 서울장애인부모회]

## □ 세부 추진계획

- 학적은 일반(정규)학교에 두고 꿈더하기 학교에서 교육수료
- 교육기간은 1년으로 진행, 과정 이수 후 본교로 복귀 가능
- 재학중인 본교 일반(정규)학교에서 졸업 가능

## □ 추진일정

- 위탁형 대안학교 서울시교육청 인가 신청 : 1월
- 학생모집 지속적인 학교방문 및 홍보(교장 또는 특수교사 면담추진 등)
- 운영비 교부 : 1월 (교직원 인건비, 강사비, 기타 운영경비)
- 교실방음벽 설치 공사: 1월~2월중
- 위탁 교부금 예산 적정 집행 및 관리 감독 : 상·하반기

## □ 소요예산: 총 186,685천원(구비)



구립공공도서관의 효율적인 지원과 운영으로 전 구민의 균등한 정보 접근 및 다양한 문화 향유 기회를 제공 함으로서 지식기반 사회와 문화·복지에 앞서가는 영등포를 구현하고자 함

□ 사업개요

- 기 간 : 2017. 1. 1. ~ 12. 31.
- 운 영 : 영등포문화재단 위탁운영
- 내 용 : 다양한 정보자료 축적· 제공 및 도서관 활성화 사업 추진
- 대 상 : 구립공공도서관 4개소 (단위:명/권, 2016. 10. 31 기준)

연번	도서관명	시설규모(연면적 m <sup>2</sup> )	직원수	장서수	등록회원수	이용자수
1	대림정보문화	지하2/지상4층(1,945.86)	9	62,923	43,040	255,591
2	문래정보문화	지하1/지상5층(1,796.44)	10	55,301	47,482	242,484
3	선유정보문화	지하1/지상5(2,339.93)	11	59,384	29,161	218,215
4	여의디지털	지상2층(458.08)	4	44,899	13,107	166,158

□ 세부 추진계획

- 다양한 지식·정보 자료 확충
  - 지속적인 신간도서 및 이용자 희망도서 구매를 통한 자료 확충(분기별)
- 독서·문화 프로그램 및 도서관 활성화 사업 추진
  - 북콘서트(연중), 책축제 (9~10월중), 도서관 주간행사(4월), 독서의달(9월), 독서동아리 운영(연중)
- 도서관별 지역특성화 사업 운영 : 대림(다문화), 문래(창의과학), 선유(영어, 취약계층 지원), 여의(바리스타 양성)
- 도서관 이용환경 개선 및 시설 안전관리 : 노후된 전산장비 교체 등

□ 추진일정

- 구립공공도서관별 사업계획서 수립 및 운영 : 2017. 1월 ~
- 구립공공도서관 운영 영등포문화재단 출연금 교부 : 2017. 매분기
- 구립공공도서관 지도 점검 : 2017. 10월

□ 소요예산: 총 2,677,000천원(구비)

공립작은도서관 운영지원으로 지역주민의 도서대출 및 쾌적한 독서공간 제공을 통하여 사랑방 · 소통방으로 활성화 운영해 나가고자 함.

## □ 사업개요

- 기 간 : 1월 ~ 12월
- 대 상 : 관내 21개소 공립 작은도서관
- 내 용
  - 공립 작은도서관 안정적 운영을 위해 공공요금 및 일반운영비 예산지원
  - 공립 작은도서관 신간 도서구입으로 독서문화 향상

## □ 세부 추진계획

- 공립 작은도서관 운영비 및 공공운영비 배정(분기별)
  - 대 상 : 21개소 공립 작은도서관
  - 방 법 : 각동 작은도서관 담당에게 일상경비로 지급하여 관리
- 월별 신간 희망도서 목록 수합 및 책 구매 후 배부(월별)
  - 대 상 : 21개소 공립 작은도서관
  - 방 법 : 연간 도서 구매 출판사 계약 및 희망도서 택배 배송

## □ 추진일정

- 공립작은도서관 운영비 및 공공운영비 : 분기별 지원
- 월별 신간 희망도서 구매 : 매월

## □ 소요예산 : 총 158,465천원(구비)

독서실 쾌적한 학습환경 조성, 서비스 내실화 및 노후시설 기능전환에 따른 효율적 운영을 추진하여 청소년의 건전한 성장 및 이용률 향상을 도모하고자 함

□ 사업개요

- 기 간 : 2017. 1. 1. ~ 12. 31.
- 운영개소 : 총 15개소 위탁 운영
  - 시설관리공단 14개소 (B급-6개소, C급-8개소)
  - 청소년문화의집 1개소 (C급-1개소)
- 운영내용 : 열람실 및 인터넷방 운영, 기타 면학서비스 제공 등
  - 운영시간 : 08:00 ~ 23:00 (거점 - 구민회관등 6개소)
  - ※ 일반독서실 : 08:00~22:00, 오후독서실 : 14:00~ 22:00
  - 이용요금 : 입실료 500원, 사물함 500원(1개월권 13,000원)
  - 휴 관 일 : 주1회(월, 목, 금 중 1일), 공휴일, 국경일

□ 세부 추진계획

- 쾌적한 학습환경 조성 및 서비스 내실화
  - 시설수시점검에 따른 노후물품(책상, 의자, 형광등 등) 교체
- 노후 독서실 시설개선 : 개방형 카페형 독서실 전환
  - 독서실을 프리미엄 카페형 독서실로 전환, 문화서비스 및 학습공간 제공

개선대상	개관년도	소재지	이용률	주변학교	저소득학생	추진내용	비고
신길6동 독서실	1995	대방천로 193 (2.3층/163㎡)	58%	2개소	118명	휴카페, 개방형 독서실	거점 독서실
양평2동 독서실	1995	선유로53길 20-7 (3.4층/252㎡)	18.7	5개소	138명	휴카페, 개방형 독서실	오후 독서실

□ 추진일정

- 위탁운영 대행사업비(보조금) 지원 : 매분기
- 독서실 수입금 구 세입처리 : 매월
- 독서실 시설개선 : 2017. 2. ~ 6.
- 리모델링 독서실 재개관 : 2017. 7. ~

□ 소요예산 : 총 **1,195,505천원(구비)**

## IV . 신규·주요 투자사업

연번	사 업 명	쪽
----	-------	---

①	융합인재교육센터 운영 .....	35
②	신길특성화도서관건립 .....	36
③	혁신교육사업추진 .....	37
④	구립청소년독서실 시설개선 .....	38

학생 및 구민 대상으로 창의력과 상상력에 기반한 창조적인 아이디어를 실제로 구현이 가능하도록 지원하여 최첨단 과학기자재를 갖춘 융합 인재 교육 센터에서 자신들의 꿈과 끼를 키워나갈 수 있도록 효율적으로 운영 하고자 함

## □ 추진방향

- 꿈과 끼를 갖고 있는 우수 인재 조기 발굴 및 지원
- 융합적 사고와 문제해결력을 배양하여 상상력과 창의성이 뛰어난 인재양성
- 21세기 학교 밖 융합인재교육 패러다임 전환계기 제공

## □ 사업개요

- 사업기간 : '17. 1월 ~12월
- 위 치 : 영등포구 선유동1로 80(구청별관)
- 규 모 : 132㎡(약 40평)
- 교육대상 : 20명씩/5개반 [초등학교 4~6학년(3개반), 중학생(2개반)]
- 운영방법 : 이화산학협력단 위탁운영(협약체결)
- 프로그램 : 목공,App(앱),3D 프린팅, Arduino(아두이노)/드론

## □ 세부 추진계획

- fab lab(팹랩)교실 운영
  - 대 상 : 초4~6학년(3개반), 중학교(2개반),성인
  - 교육과정
    - . 방학(여름, 겨울)특강 총 8회, 정규과정(봄학기,가을학기)총24회 240시간
    - 드론 교실: 방학(여름, 겨울)특강 총8회 16시간

## □ 추진일정

- '17년 운영계획서 수립 및 협약 체결 : 2016.12월
- 프로그램 수강생 모집 및 홍보
- 사업집행 완료 후 기간 내 정산보고서 제출 : 2017.12월

## □ 소요예산: 총119,500천원(구비)

살아있는 지식정보를 제공하고 근현대산업 발전의 증추를 이룬 영등포의 역사와 유물들을 보존하고 전시하는 도서관, 전시관을 연계한 신길특성화도서관을 건립

### □ 추진방향

- 구민 생활권에서 지식정보 제공 및 문화육구 충족을 위한 공공도서관 건립
- 영등포 문화유산의 보존, 전시 및 가치 확장을 위한 도서관 내 전시관 특화

### □ 사업개요

- 위 치 : 신길동 252-11일대(신길11재정비촉진구역 내 도서관 부지)
- 사업기간 : 2013. 1. ~ 2019. 6.
- 사업규모 : 부지면적 2,300.4 $m^2$ /연면적 8,460 $m^2$ /지하2층, 지상5층
- 총사업비 : 26,283백만원

### □ 세부 추진계획

- 전시관을 연계한 특성화도서관 건립
  - 구 대표도서관으로서 도서관의 기본적인 기능 및 문화복지시설로의 역할 수행
  - 전시관과 연계 영등포 문화유산의 보존·전시 및 연구로 가치 확장
  - 중앙부처 및 서울시 건립비 지원 가능액 지속 협의 및 요청
- 시설 구성 현황

구 분		면적( $m^2$ )	용 도
계		8,460	
도서관	지상4~5층	1824.1	종합자료실, 디지털자료실, 안내 등
	지상 3층	1,029.5	프로그램실, 학습실, 전문자료실, 사무실 등
전시관, 도서관	지상 2층	907.7	1전시실, 2전시실, 연구실 등
	지상 1층	819.3	기획전시실, 어린이열람실, 휴게실 등
다목적실, 주차장	지하 1층	1919.4	다목적강당, 보존서고, 수장고 등
	지하 2층	1960.0	지하주차장, 기계실 등

### □ 추진일정

- '16. 11.~ '17. 2. : 신길특성화도서관 설계 공모 및 업체 선정
- '17. 2.~ '17. 10. : 기본설계 및 실시설계, 시공업체 선정
- '17. 11.~ '19. 4. : 공사 착공 및 준공(18개월), 운영조직 구성
- '19. 4. ~ '19. 6. : 개관 준비 및 개관

### □ 소요예산: 총 224,000천원(구비)

교육청, 서울시, 자치구, 학교, 지역주민의 유기적 협력체제 구축으로  
아동·청소년이 행복하게 성장하는 학교-마을교육공동체 조성

### □ 추진방향

- 영등포구청-남부교육지원청-학교-마을(구민) 협력체제 구축
- 지역 내 교육인프라의 체계적이고 효율적인 학교 지원체제 구축
- 교육에 대한 지역의 역할 및 기대 변화에 따른 교육정책 패러다임 전환

### □ 추진개요

- 추진기간 : 2017. 1월 ~ 지속추진
- 대 상 : 관내 초·중·고 학생 및 구민(학부모), 교사
- 사업내용
  - 마을-학교 연계사업: 마을연계 학교교육과정 및 방과후활동 지원, 협력 교사 지원, 마을교사 양성 및 마을학교 운영 등
  - 청소년 자치활동 지원: 학생자치연합·학생회 운영 지원, 청소년동아리 지원, 청소년축제 등
  - 민관학거버넌스 운영: 교육 정책 및 사업개발, 현안 논의 등을 위한 민관학 협의체 구성 운영
  - 지역특화사업: 문래창작예술촌연계 창의체험수업, 다문화·위기학생 지원 등

### □ 추진일정

- 혁신교육지구 공모 및 발표 : 2016. 11월
- 학교 수요조사 및 사업안내 : 2016. 12월~2017. 1월
- 세부계획 수립 및 예산교부 : 2017. 1~2월
- 분야별 사업추진 : 3~11월 (시교육청 및 서울시와 협력하여 추진)
- 추진성과 모니터링 및 보고회 : 12월

### □ 소요예산: 총500,000천원(구비)

넓고 노후된 공부방 중심의 청소년독서실을 커뮤니티와 쉼이 있는 지역복합 문화공간으로 리모델링하여 지역 청소년 및 주민들에게 쾌적한 학습 공간과 문화공간을 제공하고자 함

추진방향

- 넓고 노후된 독서실 환경개선으로 지역 복합문화공간 역할 수행
- 폐쇄적 1인 공부방 중심의 독서실을 개방형 커뮤니티와 쉼(휴카페), 학습공간을 구성한 인테리어로 조성

사업개요

- 개선대상 : 신길6동독서실(대방천로 193), 양평2동독서실(선유로53길 20-7)
- 추진내용 : 독서실 층별 리모델링으로 교육·문화복지 서비스 제공
- 운영주체 : 영등포구시설관리공단

세부 추진계획

- 시설 리모델링 내용 : 층별 리모델링으로 문화서비스 및 학습공간 제공
  - 1층 : 휴카페, 커뮤니티공간, 인터넷이용공간, 안내
  - 2층 : 개방형 오픈형 독서실
- 운영규모 및 용도

시설구분	용도	내용	운영시간	비고
1층	휴카페	휴, 커뮤니티, 인터넷이용, 힐링 및 배움 프로그램 운영, 주민 소모임 및 동호회 활동	10:00 ~ 18:00	신길6동(2층): 99.09m <sup>2</sup> 양평2동(3층): 119.97m <sup>2</sup>
2층	개방형 독서실	능률적 학습분위기 조성	08:00 ~ 22:00	신길6동(3층): 99.09m <sup>2</sup> 양평2동(4층): 140.67

추진일정

- '17. 2.~ '17. 6. : 설계 및 리모델링 공사
- '17. 7 : 개관 및 프로그램 운영

소요예산: 총 198,000천원(구비)