

교육·복지·사람 중심



제176회 구의회 정례회의



# 2013년 주요업무 보고



## 사회복지과

# 보고 순서

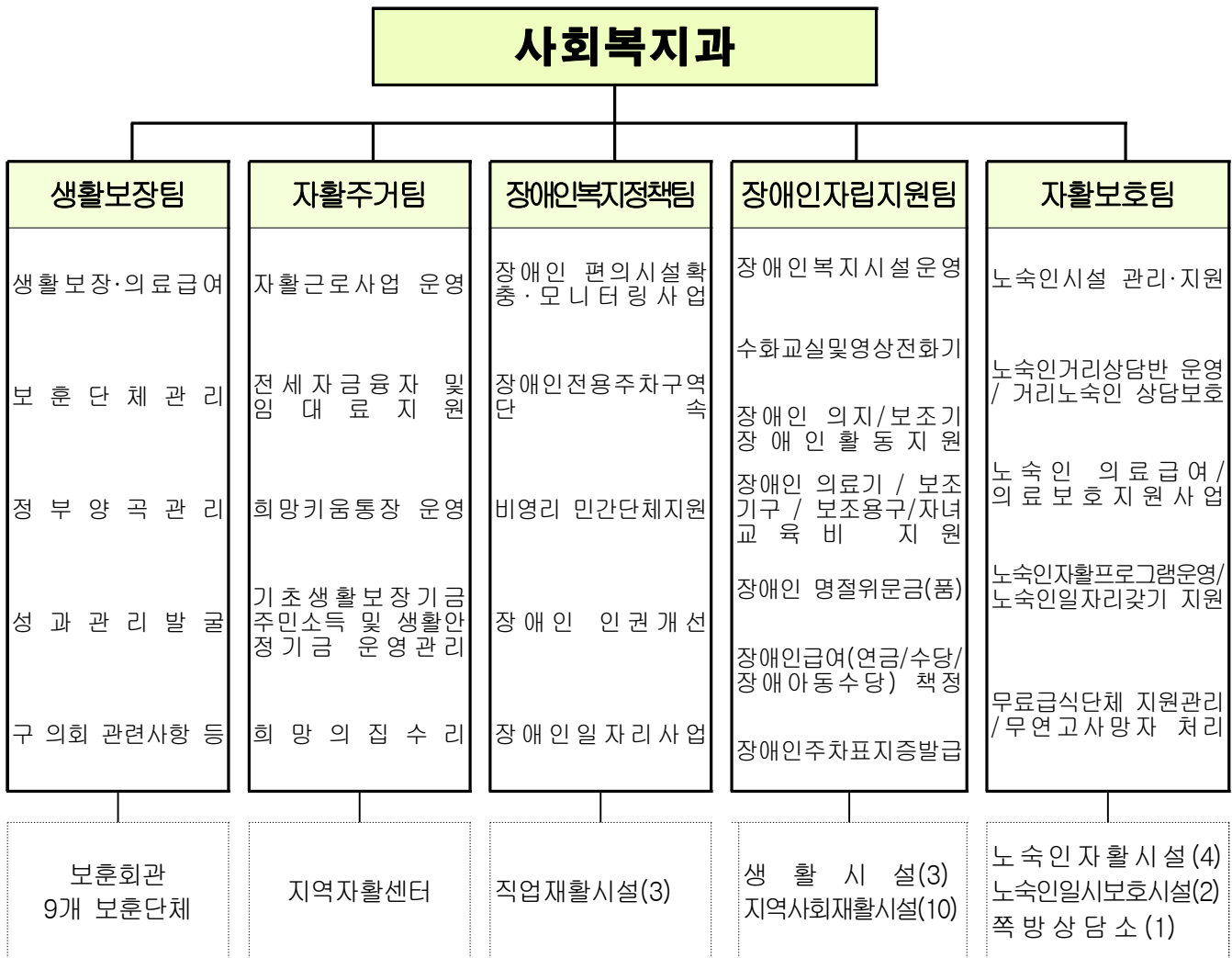
I. 일반 현황	• •	1
II. 주요업무 추진실적	• •	4
III. 신규·주요투자사업	• •	23

# 1. 일반 현황

## 1 인 력

구 분	계	일 반 직(계약직 포함)						기 능 직				
		4급	5급	6급	7급	8급	9급	6급	7급	8급	9급	10급
정 원	23	-	1	6	6	6	1	-	1	2	-	-
현 원	23	-	1	6	6	3	5	-	2	0	-	-
과부족	0	-	-	-	-	△3	4	-	1	△2	-	-

## 2 조 직



### 3

## 주요시설 및 장비

사회복지시설(25) 및 장비(1)			
종합기능(3)	장애인 시설(15)	노숙인 시설(7)	차 량(1)
장애인 사랑 나눔의집	생활및직업재활시설 6	노숙인자활시설 4	70모4166 (2006)
영등포 장애인복지관	주간보호소 4	노숙인일시보호시설 2	
영등포지역 자활센터	공동생활가정 4	쪽방상담소 1	
	수화통역센터 1		

### 4

## 예산현황

### □ 사업별

(단위: 천원)

단위사업명	예산액	집행액	집행율
계	41,703,314	16,579,723	39.75
국가보훈 관리	201,975	77,190	38.22
기초생활보장 및 차상위지원	27,415,247	11,171,355	40.75
저소득가구 자활지원	3,442,559	1,424,426	41.38
저소득장애인생활안정	2,559,058	964,171	37.68
장애인의 접근권 보장지원	188,135	76,637	40.74
장애인복지서비스 강화	4,074,525	1,954,285	47.96
장애인사회인식개선	21,170	7,173	33.88
노숙인 선도 및 보호	189,320	129,357	83.78
저소득층 의료지원(기금)	463,680	226,129	48.77
기초생활보장(기금)	613,700	500,000	81.47
주민소득지원 및 생활안정관리(기금)	2,533,945	49,000	1.93

## 목 차

### 〈주요업무 추진실적〉

1. 국민기초생활보장사업 .....	4
2. 보훈단체 및 보훈대상자 지원 .....	5
3. 저소득층 의료급여 지원 .....	6
4. 저소득층 자활근로 사업 .....	7
5. 저소득가구 임대료 보조금 및 전세자금융자 .....	8
6. 희망키움 통장 사업 .....	9
7. 기초생활보장기금, 주민소득지원 및 생활안정기금 운영·관리 .....	10
8. 휠체어 교통안전 교육 .....	11
9. 장애인 접근권 보장지원 .....	12
10. 장애인 사회인식개선 .....	13
11. 장애인 밝은 세상 보여주기 나들이 행사 .....	14
12. 장애인 일자리 사업 .....	15
13. 장애인 주민자치 프로그램 운영 지원 .....	16
14. 저소득층 장애인 연금 지급 .....	17
15. 장애인 복지 서비스 강화 .....	18
16. 장애인 활동지원제도 운영 .....	19
17. 노숙인 보호 및 상담활동 강화(보조) .....	20
18. 노숙인 자활교육 전문프로그램 운영 .....	21
19. 노숙인 밴드 ‘드림플러스’ 밴드 운영 .....	22

### 〈신규·주요투자사업 실적〉

1. 자활근로사업 추진 공간 확보 .....	23
2. 발달장애인(시간제 근로) 일자리 사업 .....	24
3. 발달장애인을 위한 ‘드림플러스’ 사업 .....	25

## II. 주요업무 추진실적

### 1 국민기초생활보장사업

최저생계비 이하의 생활을 하는 국민기초수급자에게 일상생활에 기본적으로 필요한 급여를 지원하여 최저 생활을 보장하기 위함.

#### □ 추진방향

- 국민기초생활보장 신청자 조사결과 검토 후 신속한 급여결정 및 통지
- 국민기초생활보장법에 의한 급여를 적기 지원하여 최저생활 보장

#### □ 추진실적

(가구(명)/백만원)

법정급여지원			기타(부가급여)지원			정부 양곡할인
생계·주거급여	해산·장제급여	교육급여	교육경비	교복비	명절위문금	
25,243 /10,503	63/44	936/243	1,307/114	437/65	5,358 /214	5,893 / 49

#### □ 향후 추진계획

- 대상가구 및 인원 : 5,350가구 7,526명
- 생계비·주거비 : 매월 20일 (추가지급 매월 30일)
- 교육급여
  - 수업료·입학금: 분기별 학교에 지급
  - 학용품비 및 부교재비: 대상자에게 지급
- 해산·장제급여 : 지급 신청일로부터 7일 이내
- 부가급여 지원 : 교육경비(교통비·교복비), 명절위문금, 월동대책비
- 정부양곡 할인 : 매월21일~말일
  - 지원단가 : 1포 43,040원 (본인:21,500원, 지원:21,540원)

#### □ 소요예산

(단위:천원)

예산액	집행액	집행율(%)
27,415,247 (국 16,523,989 시 7,534,094 구 3,357,164)	11,332,886 (국6,622,903 시 3,361,642, 구 1,348,341)	41 %

## 2

# 보훈단체 및 보훈대상자 지원

나라를 위해 헌신한 국가유공자 및 단체를 지원하여 자긍심과 용기를 북돋우고, 나아가 보훈의 가치를 높이는 사회 분위기 조성에 기여하고자 함.

### □ 추진방향

- 보훈대상자 격려를 통한 자긍심 제고 및 국민들의 호국 보훈의식 제고
- 보훈단체의 체계적이고 효율적인 관리
- 보훈단체 현황 : 9개 단체 3,314명

### □ 추진실적

- 보훈회관지원 24,500천원
- 설 위문금 1,677명 38,140천원, 사망조의금 23명 4,600천원
- 보훈회관 시설기능 보강비(빔프로젝트) : 5,000천원

### □ 향후 추진계획

- 보훈단체 지원
  - 보훈회관 운영(상이군경회 위탁운영) : 24,500천원
  - 보훈의 달 행사 지원(현충일 참배 및 전적지순례) : 21,750천원
    - 전적지 순례 : 14,400천원/단체별 1,600천원
    - 차량임차(13대), 현수막 제작, 간담회 등 : 7,350천원
- 보훈대상자 지원
  - 보훈의 달 위문금 : 1인 25천원 × 2,500명 = 62,500천원
  - 보훈대상자 사망위로금 : 1인 200천원 × 30명 = 6,000천원

### □ 소요예산

(단위:천원)

예산액	집행액	집행율(%)
201,975 (구비)	72,240	35.7 %

### 3 저소득층 의료급여 지원

생활이 어려운 저소득층에게 국가 의료급여를 실시하여 건강증진과 사회복지 증진에 이바지하고자 함.

#### □ 추진방향

- 저소득층 의료보장 확대 및 건강관리능력 향상
- 의료급여사업 홍보 강화와 지역사회 지지체계 구축

#### □ 추진실적

(가구(명)/천원)

사례관리	연장승인	선택병·의원	장애인보장구	차상위 건강보험료
868/	1,011/	84/	73 / 38,944	670 / 3,893

#### □ 향후 추진계획

- 의료급여 수급자 의료지원
  - 의료급여 수급자 현황

(단위: 명)

계	1종 의료급여								2종 의료급여	
	소계	기초 수급자	시설 수급자	국가 유공자	북한이탈주민	5.18 민주화	의사상자	국내입양 아동 등	소계	기초 수급자
8,737	6,398	5,269	564	271	43	63	9	179	2,339	2,339

- 지원내용: 입원시 본인부담금 1종 전액, 2종 90% 지원
- 의료급여 수급자 특별관리(사례관리사업)
  - 대상: 의료급여 과다, 과소, 신규책정 및 장기입원자
  - 내용: 부적정 의료이용자를 대상으로 올바른 적정 의료 이용 유도, 의료접근성 지원 및 상담을 통한 건강관리능력 지원
  - 방법: 의료급여 제도 안내 및 보건교육 실시
- 장애인보장구 지원
  - 의료급여수급자 중 등록장애인 대상으로 장애유형에 맞는 보장구 지원
- 차상위계층 건강보험료 지원
  - 만65세 이상 노인, 장애인 세대, 한부모가족, 국가유공자, 희귀난치성질환자 세대 중 국민건강보험료 매월 1만 2천원 이하 세대에 보험료 지원

#### □ 소요예산

(단위:천원)

예산액	집행액	집행율(%)
463,680 (국 231,840 , 시 231,840)	226,128 (국 113,064 , 시 113064)	48.7 %



## 4

# 저소득층 자활근로사업

근로능력이 있는 국민기초생활보장수급자 및 저소득층에 대하여, 취업 및 근로의 기회를 부여함으로써 체계적인 자립 및 자활을 지원하고자 함

### □ 사업목표

- 자활근로사업을 통해 저소득층 일자리 제공으로 자립기반 마련
- 자활성공자 및 자활기업 창업자에 대한 지원 및 사후관리 강화

### □ 추진방향

- 단계별 자활사업 운영으로 일반 노동시장 참여 확대를 위한 체계적 지원
- 자활촉진을 위한 자활능력 배양으로 탈수급·탈빈곤 유도 및 지원

### □ 추진실적

(단위:개소/명)

구 분	합계	민간위탁 사업		구 직접사업		고용노동부 취업성공 패키지	보건복지부 희망리본 프로젝트	자활 기업
		시장진입	사회서비스	근로유지	도우미			
사업 단	23	2	10	1	1	1	1	7
참여인원	504	17	120	145	7	130	55	30

### □ 향후 추진계획

- 자활근로사업 추진
  - 사업대상: 근로능력이 있는 국민기초생활수급자 및 차상위계층
  - 사업유형: 근로유지형, 사회서비스형, 도우미형, 시장진입형, 희망리본프로젝트, 취업성공패키지, 자활기업
  - 사업운영: 구 직접사업, 민간위탁 사업, 취업중심 자활사업

### □ 기대효과

- 저소득층에게 일하는 복지를 통한 정서적·경제적 자립 유도
- 자활사업 관련교육을 통한 자존감 회복

### □ 소요예산

(단위:천원)

예산액	집행액	집행율(%)
2,579,288 (국 1,545,283, 시 721,125, 구 312,880)	1,156,490 (국 693,894, 시 323,817, 구 138,779)	45%

저소득 무주택 구민의 주거안정 및 자립기반을 위하여 월세 세입자를 발굴하여 월세 보조금을 지원하고, 국민주택기금에서 저리의 전세자금을 대출 받을 수 있도록 취급 은행에 추천하여 구민의 주거 불안 해소

### □ 사업목표

- 전세자금 대출을 통해 저소득 무주택 구민의 주거안정 도모
- 월세로 주거를 해결하고 있는 저소득 차상위 계층에게 월세에 대한 부담을 완화시켜 주거복지를 통한 생활안정을 도모

### □ 추진방향

- 저소득층 주거비 부담을 경감하기 위한 지원 대상 확대 실시
- 적극적인 홍보 및 신규·중지 대상자에 대한 철저한 조사로 공정성 확보

### □ 추진실적

- 임대료 지원 : 1,504가구 74,818천원
- 전세자금 지원 : 45가구 1,011,200천원

### □ 향후 추진계획

- 임대료 보조금 지원
  - 지원대상 : 서울시에서 1년이상 거주하고 민간주택 월세거주로 법정 차상위 대상자 이거나 최저생계비 150% 이내인 가구 (임대보증금7,000만원 이내)
  - 지원내용 : 매월 세대원수에 따른 차등 지급

가구원수	1명	2명	3명	4명	5명	6명 이상
지원금액	43,000원	47,500원	52,000원	58,500원	65,000원	72,500원

- 처리절차 : 동(신청서 접수) → 소득조회 → 대상자 선정 및 통지

### ○ 전세자금 융자 추천

- 지원대상 : 전세보증금 1억 이하 무주택세대주 중 가구소득이 최저생계비의 2배 이내인 자
- 대출한도 : 5,600만원 이하 (3자녀 6,300만원 이하)
- 대출이율 : 연 2%, 15년 원리금 균등분할상환 또는 혼합상환
- 처리절차 : 구(신청서 접수) → 소득조회 및 심사 → 본인·은행통보

### □ 소요예산: 비예산(주택기금, 서울특별시 사회복지기금)

## 6

# 희망키움통장 사업

근로능력이 있는 국민기초생활보장수급자에 대한 적극적 복지정책 및 통합적 접근으로 일을 통한 근로빈곤층의 탈빈곤을 촉진하고자 함

### □ 사업목표

- 일하는 수급자에 대상 희망키움통장을 통한 취·창업 지원, 복지서비스 및 근로유인보상 결합으로 탈빈곤 촉진

### □ 추진방향

- 저소득층 자립자금 지원으로 일을 통한 탈수급 및 탈빈곤 촉진
- 근로에 대한 보상 확대로 근로활동의 동기 부여

### □ 추진실적

- 지원대상 : 35가구 38,788천원
- 탈 수 급 : 16가구

### □ 향후 추진계획

- 지원대상
  - 취업 수급자가 있는 가구 중 근로소득이 최저생계비 60% 이상인 가구
  - 자활특례가구·시설수급가구 중 소득요건 충족하는 가구
- 지원기간 : 3년
- 지원내용 : 본인저축(10만원) + 근로소득장려금 + 매칭금
  - 근로소득 장려금 : 가구총소득- (최저생계비× 0.6)× 0.85(장려율)
  - 매칭금 : 민간재원에서 본인저축액의 1:1 매칭지원
- 지원절차 : 접수(동) ⇒ 자격조사(구) ⇒ 계좌개설 ⇒ 본인 저축 및 적립금 지원

### □ 소요예산

(단위:천원)

예산액	집행액	집행율(%)
84,675 (국 50,805, 시 23,709, 구 10,161)	38,788 (국 23,273, 시 10,860, 구 4,655)	45%

## 7 기초생활보장·주민소득지원 및 생활안정기금 운영·관리 - 구기금

기초생활수급자 및 차상위계층의 복지증진과 자활사업의 지원을 위한 기초생활보장기금 운영으로 저소득 주민의 자활·자립을 도모하고 생계자금이 필요하나 용자가 어려운 저소득층 주민에게 주민소득 및 생활안정기금 용자를 통하여 취약계층의 생활안정 지원하고자 함

### 추진방향

- 저소득층 자활·자립기반 조성 및 생활안정 지원

### 추진실적

- 기초생활보장기금 : 1건 500,000천원, 생활안정기금 : 2건 49,000천원

### 향후 추진계획

- 지원대상
  - 기초생활보장기금 : 자활사업 실시기관 지원, 자활기업 전세(사업)자금 대여
  - 주민소득 및 생활안정기금 : 관내 1년 이상 계속 거주 세대주(배우자)
    - 소득지원자금 : 창업 및 사업운영자금(사업장이 관내 소재)
    - 생활안정자금 : 학자금(고등학교이상 재학생), 의료비, 전세자금 등
- 지원내용
  - 기초생활보장기금
    - 지원금액 : 70,000천원 이내(년3%)
    - 대여기간 : 2년(전세자금, 최장6년), 5년 거치 5년 균등 분할상환 또는 기간내 일시 상환(사업자금)
  - 주민소득 및 생활안정기금
    - 지원금액
      - ⇒ 소득지원자금 : 4,000만원(담보)
      - ⇒ 생활안정자금 : 2,000만원(담보), 1,000만원(신용)
    - 대여기간 : 2년 거치 2년 균등분할상환(이율: 연리 3%)

### 소요예산

(단위:천원)

예산액	집행액	집행율(%)
기초생활보장기금 : 613,700	500,000	82%
생활안정기금 : 2,533,945	49,000	2%

## 8 전동 휠체어 교통안전 교육

전동휠체어 안전교육을 통하여 휠체어 이용 장애인에게는 이동의 편의성과 안전성을 높여주고, 비장애인에겐 휠체어에 대한 이해와 배려를 심어주어 장애인과 비장애인 모두가 안전한 도로교통 및 보행문화를 정착할 수 있도록 함

### 추진방향

- 휠체어 사용자에게 주행시 발생할수 있는 위험성을 일깨워주고, 안전주행을 유도
- 전동휠체어 작동법·관리법 등의 교육을 통해 올바른 사용 유도
- 휠체어를 사용해 보지 않은 비장애인의 휠체어에 대한 이해를 돕고, 보행 및 차량 주행시 휠체어이용자에 대한 배려 유도
- 전동휠체어와 보행자 모두가 안전하고 편리한 도로교통문화 정착

### 추진실적 : 3회 110명

- 제1차 교육실시 : 3. 26(화), 대림유수지, 40명 참여
- 제2차 교육실시 : 4. 26(금), 영등포구청광장, 40명 참여
- 제3차 교육실시 : 5. 28(화), 영등포공원내, 30명 참여

### 향후 추진계획

- 월 1회 지속적인 안전교육 실시

### 소요예산

(단위:천원)

예산액	집행액	집행율(%)
20,000(구비)	10,000	50%

## 9 장애인 접근권 보장지원

거동이 불편한 저소득 장애인들의 이동편의를 보장하기 위한 교통 및 시설 개선을 통하여 사회참여를 지원하고 건강한 행복도시의 기반을 조성하고자 함.

### □ 추진방향

- 편의시설 설치에 대한 기술지원과 공중시설물 장애인 편의시설 확충
- 무료셔틀버스와 휠체어 수리센터 운영을 통한 저소득장애인의 이동권보장

### □ 추진실적

- 무료 셔틀버스 : 8,300명 46,153천원
- 장애인 휠체어 지원센터 : 19명 1,590천원

### □ 향후 추진계획

- 무료셔틀버스 운영
  - 운영기간 : 평일 4회, 토요일 3회 운영(일요일, 공휴일 미운영)
  - 승차대상 : 65세 이상 노인, 장애인, 거동불편자
  - 운영기관 : 영등포구 장애인사랑나눔의집
- 장애인편의시설 확충
  - 사업기간 : 2013년 3월 ~ 12월
  - 사업내용 : 공공시설 편의시설 설치 및 개보수 (구청사, 공공시설, 보도, 공원등)  
장애인편의시설지원센터 운영
- 장애인휠체어 지원센터 운영
  - 수리센터 지정 : 4개소(전동휠체어 판매, 수리 전문점)
  - 지원범위 : 수급자, 차상위 장애인 수리비 전액지원(연200천원 한도)  
일반장애인 수리비 50%지원(연100천원 한도)

### □ 소요예산

(단위:천원)

예산액	집행액	집행율(%)
188,135 (시 36,219, 구 151,916)	76,637 (시 15,587, 구 61,050)	40.7%

장애인에 대한 차별과 편견을 해소하기 위한 다양한 행사 및 복지사업 안내를 위한 홍보를 통하여 장애인에 대한 사회인식을 개선하고자 함.

### 추진방향

- 단계별 수화교실 운영을 통한 교육효과 증진 및 수화 가능인력 양성
- 장애인과 일반인의 상호이해 증진을 위한 행사 추진

### 추진실적

- 수화교실 초급반 5월 수료 20명, 중급반 개강(6월)
- 장애인의 날 행사 : 4.19(영등포아트홀공연장), 문화공연, 유공자 표창 등
- 장애인 인식개선 및 일일체험행사 : 4.26. 구청광장, 참석 60명

### 향후 추진계획

- 사랑의 수화교실 운영
  - 사업기간 : 3월 ~ 11월(※ 영등포구 수화통역센터 강사 초빙)
  - 사업내용
    - 초급·중급반1기·중급반2기 3개월 단위 / 매주 화·목요일 주2회 운영
    - 각종 구민행사시 수화통역 자원봉사 실시 및 민원안내요원 활용
- 장애인인식 개선 사업 운영
  - 사업기간 : 1월 ~ 12월
  - 사업내용
    - 장애인 관련행사 실시: 장애인의날 행사, 일일장애체험
    - 장애인을 위한 복지시책 안내 책자 발간(5종)

### 기대효과

- 수화가능 인력 육성으로 각종 행사시 청각·언어장애인과 소통 확대
- 장애인에 대한 편견 해소를 통해 더불어 사는 사회 구현

### 소요예산

(단위:천원)

예산액	집행액	집행율(%)
21,170(구비)	7,173	34%

사회적으로 소외받기 쉬운 장애인들과 비장애인들의 나들이 행사를 통하여 장애인들의 문화체험 기회 및 사회참여를 유도하고 삶의 활력소 및 재할·자립의지를 고취하고자 함

### 추진방향

- 신체적 제약 및 경제적 어려움으로 사회참여 기회가 어려운 재가 장애인을 대상으로 사업 실시하여 다양한 경험 제공 및 신체활동 증대
- 장애가족, 자원봉사자를 동반하여 장애인의 활동보조 지원 및 비장애인과 교류 실시로 사회참여 유도

### 추진실적

- 제 1차 : 4. 26(금), 경기도 세미원관람, 장애인 및 봉사자 45명 참여, 구립 영등포 종합사회복지관 주관
- 제2차 : 5. 29(수), 경기도 안성 팜랜드 및 안성남사당 공연 관람 장애인 및 봉사자 35명, 시립영등포장애인복지관 주관

### 향후 추진계획

- 6월 중 장애인 밝은세상 보여주기 1회 실시 예정  
- 신길종합사회복지관

### 소요예산

(단위:천원)

예산액	집행액	집행율(%)
4,500(구비)	3,000	67%



## 12 장애인 일자리 사업

취업 취약계층인 장애인에게 일자리 제공을 통한 사회참여 확대 및 소득보장 지원 및 장애 유형별 맞춤 신규 일자리 발굴 및 보급을 통한 장애인일자리 확대

### □ 사업목표

- 장애인 일자리: 43명(행정도우미21·복지일자리22) 고용

### □ 추진방향

- 공공기관의 장애인 고용확대를 통한 일자리 창출 및 사회참여유도
- '괜찮은 일자리' 제공을 통한 장애인 차별 해소와 사회 통합 실현

### □ 추진실적

- 사업추진
  - 2012. 12. 03~12. 12 : 장애인일자리사업 모집공고 및 접수
  - 2013.1.2 : 참여자 배치(행정도우미 21명, 복지일자리 22명)
- 사업내용: 복지시설 업무보조, 동주민센터 행정업무 보조, 장애인편의시설 모니터링 사업 추진

### □ 향후 추진계획

- 기 간 : 연중
- 임금지급
  - 행정도우미 : 익월 5일 이내, 1,016천원
  - 복지일자리 : 익월 5일 이내, 273천원

### □ 기대효과

- 근로연계를 통한 장애인복지 실현 및 자립생활 활성화

### □ 소요예산

(단위:천원)

예산액	집행액	집행율(%)
384,162 (국115,248,시134,457, 구134,457)	146,278 (국43,883,시51,197, 구 51,197)	38.07%

장애인을 대상으로 하는 주민자치 프로그램을 개설하여 비장애인과 동등하게 교육 및 문화체험의 기회를 제공하고, 지역사회참여의 기회를 확대하여 공동체 형성에 기여하고자 함.

**사업목표**

- 재가 장애인의 사회 진출을 유도하고, 사회참여를 통해 자립심을 고취

**추진방향**

- 장애 유형별·지역별 특성을 고려한 프로그램 개발 및 운영
- 변화하는 장애인의 수요에 맞는 맞춤형 주민자치 프로그램 제공

**추진실적**

- 4개동 4개 프로그램(43명) 6,534천원 지원

**향후 추진계획**

- 사업기간 : 연중
- 프로그램참여 대상 : 발달·지적장애인 등 모든 장애인
- 동별 프로그램 : 7개동 7개 프로그램 중 4개 프로그램 지원

동	프로그램	대 상
영등포본동	희망나래 조물락 공예교실	발달장애인 6명
신길5동	발달장애 특수체육 교실	발달장애인 20명
대림2동	장애인 특수체육 교실	발달장애인 5명
대림3동	장애인 풍물놀이	발달장애인 12명
신길7동	장애아댄스 및 장애인 풍물놀이	장애아동 9명
당산1동	스트레칭 및 라인댄스	장애인 10명
도림동	장애인과 함께하는 신나는 풍물놀이	장애인, 비장애인 18명

**기대효과**

- 비장애인들과 동등하게 교육·문화·여가의 기회 제공
- 장애인들의 사회참여 기회제공
- 장애인들의 지역사회 커뮤니티 활성화

**소요예산**

(단위:천원)

예 산 액	집 행 액	집행율(%)
16,848(구비)	6,534	38.78%

중증장애인에게 근로능력의 상실 또는 현저한 감소로 인하여 줄어드는 소득과 장애로 인하여 추가로 드는 비용을 보전하기 위하여 매월 일정액의 연금을 지급

### 추진방향

- 중증장애인에 대한 장애인연금 지급을 통한 자립생활 지원

### 추진실적

- 장애인 연금 지급 : 대상 1,208명

### 향후 추진계획

- 장애인연금 지급

- 지급기간 : 매월 20일 지급
- 사업대상 : 등록 중증장애인 1,2급 및 중복장애 3급 장애인
- 지급액 : 기초급여 96,800원/ 부가급여 20,000~170,000원 차등지급
- 사업내용
  - 18세 이상의 등록 중증장애인 중 본인과 배우자의 소득인정액이 선정기준액 이하인 자에 대하여 지급
  - 신규신청자는 장애등급 위탁심사를 거친 후 대상자 선정
  - ※ 수급자 및 차상위 장애인 30,000원 추가 지급(시비)

### 기대효과

- 중증장애인의 최소한의 생활안정 지원함으로써 복지사회 구현

### 소요예산

(단위:천원)

예산액	집행액	집행율(%)
2,113,966 (국 1,056,983, 시 687,039, 구 369,944)	795,991 (국 397,996, 시 258,697, 구 139,298)	38%

관내 저소득 장애인들을 위한 수요자 중심의 공익사업을 수행함으로써, 사회 구성원으로서 참여를 독려하고, 자립생활을 지원하여 삶의 질을 제고하고자 함.

### □ 추진방향

- 저소득장애인의 사회참여를 장려하고 서비스 수혜자 중심의 사업수행
- 중증장애인의 자립·재활의지 고취

### □ 추진실적

- 장애인복지 센터이용 인원 : 46,803명

(단위: 명)

무료급식	푸드뱅크	무료이발	무료목욕	도시락배달
37,163	2,232	817	6,063	528

- 명절위문 지원 : 5,035명 48,455천원
  - 재가 4,665명 46,650천원
  - 12개 시설 370명 1,805천원
- 영상전화기 운영 지원: 20개소 5회 2,950천원

### □ 향후 추진계획

- 구립 장애인복지센터 운영
  - 운영주체 : 영등포구 장애인사랑나눔의집
  - 사업내용 : 무료급식, 푸드뱅크, 무료이발·목욕, 도시락배달사업 등
- 중증장애인 추석 명절위문
  - 대상 : 중증장애인 1·2급 및 중복장애 3급 장애인
  - 내용 : 1만원상당 상품권 지급(재가), 위문금 지급(시설)
- 영상전화기 운영 : 20개소(구·동)에 영상전화기를 설치 청각·언어 장애인들의 민원상담 수행

### □ 소요예산

(단위:천원)

예산액	집행액	집행율(%)
480,325 (시 2,270, 구 478,055)	244,994 (시 2,270, 구 242,724)	51%

일상생활과 사회생활을 스스로 수행하기 어려운 중증장애인에게 활동보조, 방문간호, 방문목욕 등 서비스를 지원하여 지역사회 참여를 돕고 사회통합을 도모하고자 함

### □ 추진방향

- 이용자에게 양질의 서비스가 제공될 수 있도록 제공기관과 유기적 협조체계를 구축
- 관내 제공기관이 타지자체 제공기관의 표준모델이 될 수 있을 정도로 제공서비스의 수준을 향상시키고 제공기관의 자발적 참여 유도

### □ 추진실적

- 국고보조사업비 284,700천원 집행
- 시비추가사업비 49,252천원 집행  
※제공시간당 단가 : 8,550원(1시간)
- 상반기 확인조사(소득수준 및 가구원 산정) 관련 244명 자료 정비
- 수급자격 유효기간 만료일 도래자 155명에 대한 일제갱신 처리
- 활동지원 신규신청 55명에 대한 수급자격심위 위원회 개최 운영

### □ 향후 추진계획

- 사업기간 : 연중
- 급여대상 : 만 6세이상~ 만 65세 미만의 1~2급 등록장애인
- 급여종류 : 활동보조, 방문간호, 방문목욕

### □ 기대효과

- 2급 장애인까지 자격이 확대되어 장애인의 자립생활 및 사회참여에 기여
- 수급자격 및 이의신청 심의위원회 운영을 통한 대상자 선정 등 공정성 확보

### □ 소요예산

(단위:천원)

예산액	집행액	집행율(%)
4,144,000 (국 2,072,000, 시1,036,000, 구 1,036,000)	1,069,300 (국 534,650, 시 267,325, 구 267,325)	25.8%

노숙인밀집지역 및 산재지역에 대한 순찰을 강화하고 노숙인 상담을 실시하여 시설입소·병원 이송 등 맞춤형 서비스를 제공함은 물론 영등포역 중심의 노숙인에 대한 현장 계도로 주민불편을 최소화하고자 함.

**추진방향**

- 노숙인거리상담반 운영 및 활동강화로 주민불편 최소화
- 현장 상담활동으로 시설 입소 등 노숙인 보호 추진
- 노숙인 관련 시설과의 유기적인 업무 연계로 적극적인 지원체계 구축

**추진실적**

- 노숙인 상담 및 보호실적

구 분	계	상담(계도)	시설입소	병원이송	귀가조치
실 적	4,855명	4,736명	43명	49명	27명

- 노숙인일자리 지원실적

구 분	계	재활구호사업 (특별자활)	자활희망사업 (노숙인일자리갯기)	노숙인 장애인 도우미사업	공공근로 사업
실 적	월 288명	월 257명	월 12명	월 6명	월 13명

**향후 추진계획**

- 노숙인 거리상담반 운영 및 현장 상담, 계도활동을 통한 주민불편 해소
  - 추진기간 : 연중
  - 구성인원 : 거리 상담반 2개조 14명, 전문상담사 1명(07:00~23:00)
- 노숙인시설 및 노숙인유관기관간 네트워크 구축
  - 노숙인 관련 추진업무공유로 노숙인보호 및 서비스 지원체계 극대화

**기대효과**

- 거리노숙인 보호 및 선도로 주민불편사항 해소

**소요예산**

(단위:천원)

예산액	집행액	집행율(%)
269,562 (시 134,781, 구 134,781)	116,415 (시 22,395, 구 94,019)	43%

사회적 취약계층인 거리노숙인에게 삶의 희망을 불어넣는 희망찾기자활교육 프로그램을 실시하여 노숙인 스스로의 자활의지를 제고시키고 더 나아가 취업 연계 등을 실시하는 자활교육전문프로그램을 운영하고자 함

### □ 사업목표

- 노숙인에게 삶에 대한 희망을 일깨우고 자활의지 거양
- 소정의 교육기간 수료 후 일자리를 연계하여 노숙인의 생활안정 도모
- 자활교육전문프로그램 사후 평가회 실시 및 우수사례 전파

### □ 추진방향

- 인문학 중심의 자활교육 등을 통해 건전한 사회인으로 재기토록 지원
- 노숙인의 삶의 의욕을 고취하여 희망을 일깨우는 디딤돌 기능 강화
- 거리노숙인을 줄이는 정책으로 전개하여 주민불편해소 극대화
- 자활전문프로그램 구축을 위한 민·관·학의 업무협약 추진

### □ 추진실적

- 스마트평생교육원과의 사업 제안 및 기획회의 : 1월~3월
- 노숙인 자활교육전문프로그램 운영을 위한 협약식 : 4.10.
- 자활을 꿈꾸는 노숙인희망학교 개강식 20명 : 5.8.

### □ 향후 추진계획

- 추진기간 : 6월 ~ 12월
- 사업주체 : 스마트원격평생교육원
- 사업주관 : 영등포구
- 강의장소 : 관내 노숙인시설(옹달샘드롭인센터)
- 강의과정 : 2주과정(7회) 2회
- 접수방법 : 노숙인 개별 인터뷰 후 신청, 접수

### □ 소요예산: 비예산(교육기관 5,000천원 지원)

노숙인 중 음악적재능자를 발굴, ‘드림플러스 밴드’를 운영함으로써 상실되었던 자존감을 회복함은 물론 밴드공연을 통해 지역사회에 봉사하는 건강한 주민으로 육성하여 노숙인자활의 새로운 모델로 구축함

### □ 사업목표

- 노숙인의 재능, 음악적재능자를 발굴하여 상실되었던 자존감 회복
- 노숙인재능개발을 위한 지역자원의 협력체계 구축.
- 밴드공연을 통해 지역사회에 봉사하는 건강한 주민으로 육성

### □ 추진실적

- 김기열의 행쇼 찬조공연(영등포아트홀) : 4.7
- 여성주간기념행사 축하공연(영등포아트홀) : 7.1 예정

### □ 추진방향

- 음악적재능, 특히 노래, 악기에 재능있는 노숙인 적극 발굴
- 밴드 결성 운영을 통한 취미활동 및 공연활동 지원
- 밴드공연을 통한 참여자들의 자존감 향상 및 건강한 주민으로 육성
- 문화적 향유에 취약한 주민대상으로 공연활동 전개
- 노숙인자활 및 특별활동에 대한 사회공헌기업과의 연계 구축

### □ 향후 추진계획

- 운영기간 : 연중
- 구성인원 : 10여명(보현의집, 광야홈리스센터 등 노숙인시설 입소자)
- 운영주관 : 보현의집(영등포동2가 94-31)
- 후 원 : 영등포구, 한국마사회
- 연습장소 : 보현의집 연습실

### □ 소요예산: 비예산(한국마사회 지원 18,000천원)



### Ⅲ. 신규·주요투자사업

#### 1 자활근로사업 추진 공간 확보

구 자활사업 실시기관인 지역자활센터 현 사무실 임대기간이 만료 되어 이전이 확정됨에 따라, 시·구 기초생활보장기금 매칭 지원으로 사무실 이전(전세전환)을 추진하여 부족한 자활사업 추진 공간을 확보하는 등 보다 효율적인 자활사업을 추진하고자 함

##### □ 사업목표

- 자활사업 추진공간을 확보하여 효율적 사업 추진 및 기금활용도 제고
- 지역자활센터 유상임차 사무실을 전세로 전환하여 자활사업 활성화 도모

##### □ 추진방향

- 시설의 특성을 감안한 실효적 지원을 통해 효율적인 사업수행을 도모
- 저소득 취약계층이 활용할 수 있는 인프라 저변 확충

##### □ 추진실적

- 지원기관 : 서울영등포지역자활센터
- 지원내용 : 지역자활센터 사무실 및 사업장 전세자금
  - 임대건물 현황
    - 소재지 : 신길동 67-1 경남아파트 상가동
    - 임대금액 : 금700,000천원
    - 임대규모 : 494.36㎡ (2층 전체 및 3층 일부)
- 지원금액 : 금700,000천원 (무이자 대여)
- 지원기간 : 2013.02.23. ~ 2016.02.22.(3년, 최장 5년)

##### □ 소요예산

(단위:천원)

예산액	집행액	집행율(%)
700,000 (시 200,000 , 구 500,000)	700,000 (시 200,000 , 구 500,000)	100%

## 2 발달장애인 (시간제근로) 일자리사업

취업이 어려운 발달장애인을 근로자로 채용하여 공공부문 중증장애인 일자리 확대부분에서 선도적 역할을 수행하고, 지역사회 통합과 구민이 모두 행복한 마을 공동체를 구현하고자 함.

### 추진방향

- 커리어점프 희망일자리 프로그램 이수자 또는 구직준비가 발달장애인 중 영등포구 거주자 우선 선발
- 배치 부서에서 독립적으로 장시간 일할 수 있도록 적응력 확대.

### 추진실적

- 채용 5명 5개월 임금 지급 59,580천원

### 향후 추진계획

- 사업기간 : 연중
- 배치부서 : 총무과(목련쉼터), 교육지원과(문래정보관), 복지정책과(푸드마켓1호·2호·1호분점)
- 근무시간 : 6시간/일
- 인 건 비지급 : 매월 30일 782천원/인/월

### 기대효과

- 발달장애인 일자리 창출에 선도적인 역할을 수행
- 발달장애인에게 지역공동체에 참여할 수 있는 기회 부여

### 소요예산

(단위:천원)

예산액	집행액	집행율(%)
59,580(구비)	22,240	37.32 %

### 3

## 발달장애인을 위한 「드림플러스사업」

사회참여 및 문화·여가 생활이 결여된 발달 장애인과 가족에게 문화·휴식·  
직업재활 등의 프로그램을 지원하여 삶의 질을 향상시킴

### □ 추진방향

- 장애인 중심의 프로그램 제공에서 탈피하여 장애인 가족들을 위한 프로그램 지원
- 장애인과 가족이 마음 편히 쉴 수 있는 휴식문화 공간으로의 역할

### □ 추진실적

- 꿈더하기 지원센터 내부시설 개선공사 및 물품구매
  - 북카페 설치, 방음벽, 사무실칸막이 및 창호공사 등 : 34,715천원
  - 물품구매(영상·음향장비, 사무용품, 바리스타기기 등) : 48,683천원
  - 인건비 및 운영비 : 65,500천원
- 인력채용 : 5명
- 꿈더하기 지원센터 운영
  - 프로그램 운영 : 29개 62명 참여 - 3월부터 시행
    - 성인 11, 바리스타전문가반 1, 중·고등 6, 초등 5, 영유아 3, 한의진료 1, 풍물 1, 부모 프로그램 1
  - 영화관람, 전시회, 음악감상 등 문화공간 개설
  - 북카페 등 휴식공간 및 장애인생산품(제과제빵) 판매
  - 운영주체 : 사단법인 함께가는 영등포장애인 부모(2009.10 설립)

### □ 향후 추진계획

- 많은 발달장애인이 참여할 수 있도록 적극 홍보 및 문제점 발생시 개선
- 전문가 프로그램 개발·육성하여 자립할 수 있도록 지원
- 발달장애인을 위한 탁구 프로그램 운영 : 6월말 예정

### □ 소요예산

(단위:천원)

예산액	집행액	집행율(%)
300,000 (시비-주민참여예산)	148,898	49%