

主要業務報告

2000. 12.

醫藥課

목 차

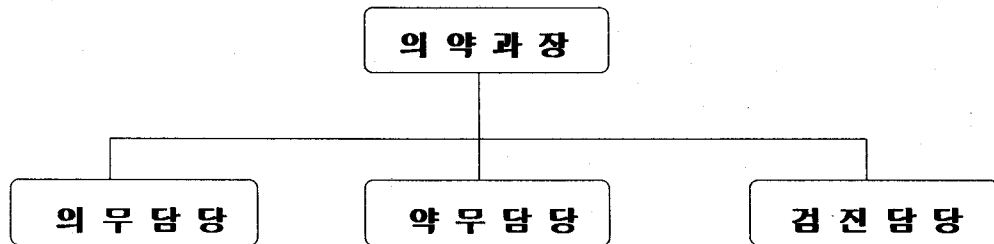
I . 의약과 일반현황

II . 2000년 주요업무추진실적

III . 2001년 주요업무 추진계획

I. 일 반 현 황

□. 의약과 직제



□. 주요업무

○ 의무담당

- 의료기관에 관한 민원처리 및 지도감독
- 의료보험, 보호진료 및 구강진료, 진료비 청구

○ 약무담당

- 약업소 민원처리 및 지도점검
- 마약류 취급업소 민원처리 및 지도점검
- 보건소진료 의약품 수급 및 진료환자 조제투약
- 의약분업

○ 검진담당

- 보건에 관한 실험 및 검사, ○ 방사선 촬영, ○ 물리치료
- 골밀도 측정, ○ 건강증진센터 운영에 관한 사항

□. 인 력

소 계	계	5급	6급	7급	8급	9급	10급
	정원/현원	정원/현원	정원/현원	정원/현원	정원/현원	정원/현원	정원/현원
	25/26	1/1	5/5	7/14	9/5	3/1	
의 무 직	1/1	1/1					
약 무 직	6/5		3/2	3/3			
보 건 직	2/2			0/1	0/1	2/0	
간 호 직	5/4		0/1	2/3	3/0		
의료(병리)	5/5			1/3	3/2	1/0	
의료(X-선)	4/4		1/1	1/3	2/0		
의료(물리)	1/1				1/1		
행 정 직	1/3		1/1	0/1	0/1		
기타 인력	0/1					0/1	

II. 2000년 주요업무 추진실적

1. 의료기관 지도·점검

의료자원의 효율적 활용과 대주민 의료서비스 수준향상을 도모하고 규제완화 등으로 인한 의료민원이 증가하는 추세로 예방 차원의 지도·점검업무를 강화

□ 추진방법

- 의료기관, 치과기공소 : 년1회
- 안마시술소 : 분기1회
- 응급구조단 : 년2회
- ※ 진정, 민원, 여론에 따른 수시 점검

□ 추진 실적

(2000. 11. 30현재)

의료기관명	지도점검			위반업소 행정처분내역						
	목표	실적	진도 (%)	계	고발	경고	시정명령	자격정지	행정지도	업무정지
계	654	362	57%	16			8		8	
병원	15	15	100%	15			7		8	
의원	208	105	50.4%	1			1			
치과의원	151	80	52%							
한의원	97	60	61.9%							
안경업소	104	50	48.1%							
안마시술소	44	33	75%							
치과기공소	30	30	100%							
기타	5	0	0							

2. 약사 지도 점검

의약분업이 조기에 정착될 수 있도록 하고 부정불량 의약품유통 근절을 통한 우수약품 등의 공급 및 유통질서 확립으로 국민 보건향상에 기여하고자 함

□ 지도점검 방법

전 업소를 년1회 정기 지도점검하고 문제업소 등에 대해 수시 지도점검 실시

□ 약업소 추진실적

(2000. 11. 30현재)

구 분	지도점검			위반업소 조치내역					
	목표	실적	진도 (%)	계	업무정지	고발	등록 (허가취소)	시정지시	자격정지 (상신)
계	504	404	80.2%	34	4	3	23	2	2
약 국	303	215	71.0%	10	3	3	1	1	2
의약품매상	24	20	83.3%	2	1		1		
한약방	3	2	66.7%	0					
의료용구판매업소	174	167	96.0%	22			21	1	

□ 마약류 취급업소 지도 · 점검 및 홍보계몽 활동

○ 목적

의료용 마약류의 유통관리 체계를 확립하고 마약류 오·남용 예방사업을 통하여 마약류로부터 국민을 보호코자 함

○ 지도점검방법

전 업소를 년1회 정기지도점검하고 문제업소등에 수시 지도점검 실시

○ 불법마약류 퇴치에 대한 대 국민 홍보 및 교육 : 3회

○ 마약관리 추진실적

(2000. 11. 30현재)

구 분	지도점검			위반업소 조치내역				
	목표	실적	진도 (%)	계	취급업자 무정지	업무정지	경고	고발
계	528	314	59.5%	0				
도매업자	11	8	72.7%	0				
관 리 자	13	14	107.7%	0				
의료업자	201	103	51.2%	0				
소매업자	303	189	62.4%	0				

- 불법마약류 퇴치 캠페인 실시 : 2회
- 마약류 중독자 자수기간(6. 1 ~ 6. 30) 안내문 홍보
: 영등포신문, 케이블자막방송

3. 의약분업 추진실적

의약분업 시행에 따른 주민들의 불만과 민원을 최소화하고 의약분업이 국민건강을 위한 제도라는 것을 인식시키기 위함

□ 추진실적

(2000. 11.30 현재)

추진분야		추진실적	비고
교육	공무원	36회 / 1,052명	
	지역주민	134회 / 18,004명	
홍보	홍보물	619,892매	
	현수막	27개소	
	매체홍보	562회	
	간담회	2회	

4. 의료검진

지역주민에게 각종 검진등 의료서비스를 실시하여 구민의 보건 건강증진 및 질병예방에 힘써 국민의료복지 향상에 기여 함

□ 검진종류

14종(x-선,간염검사,일반건강진단,에이즈검사,장티푸스검사,객담검사,콜레라검사,수질검사,혈액,혈청,생화학검사,소변검사등)

□ 의료검진 추진실적

(2000. 11. 30현재)

구 분	목 표	실 적	비 고(%)
장티푸스검사	19,000건	19,386건	102%
콜레라검사	1,000건	2,747건	274%
에이즈검사	4,320건	5,410건	125%
간 염 검 사	20,000건	19,680건	98%
소 변 검 사	8,500건	18,966건	223%
혈액·혈청생화학	45,000건	54,153건	120%
수 질 검 사	250건	191건	76%
객 담 검 사	2,000건	2,131건	106%
X - 선검진	4,000건	6,469건	161%
물 리 치 료	7,700건	5,163건	73.7%
건강진단결과서	20,000건	17,935건	89.6%

□ 건강증진센터 및 골밀도측정 추진실적

(2000. 11.30현재)

구 분	목 표	실 적	비 고(%)
성인병검진	1,600명	1,315명	82.1%
체력측정	1,200명	885명	73.7%
골밀도 측정	2,200명	1,914명	87%

5. 주민 진료사업

지역보건법 제9조 13항에 의거 저소득층 및 노인환자의 성인병 및 만성질환등에 대해 지속적인 진료를 실시함으로써 소외 되기 쉬운 지역주민에 대한 보건의료 향상에 기여코자 함

□ 1차진료 및 구강진료 추진실적 (2000. 11. 30현재)

구 분	목 표	실 적	비 고(%)
계	47,860명	54,641명	114.1%
의료보험진료	20,000명	18,289명	91.4%
의료보호진료	4,000명	3,585명	89.6%
노인무료진료	23,000명	31,026명	134.8%
성 병 진 료	800명	1,142명	142.7%
직장경 검진	60명	11명	18.3%

□ 구강보건사업

○ 불소용액양치(치카치카) 추진실적 (2000. 11. 30현재)

구 분	구강보건교육			불소양치사업	
	회수	개소	인원	어린이집수	아동수
목 표	57회	87개소	2,520명	87개소	2,520명
실 적	55회	88개소	6,382명	88개소	6,382명

○ 취약계층 구강관리 추진실적 (2000.11. 30현재)

구 분	목 표	구강보건교육실적			구강검진 실적	
		개소/세대수	회수	교육인원	방문회수	검진인원
노인정	21개소	24개소	10회	400명	24회	400명
장애인 (1급~2급)	118세대	45세대	30회	144명	30회	144명

2000년도 예산집행 현황

(2000. 11.30현재)

(단위:천원)

예산과목					예산액	집행액	잔액
관	항	세항	세세항	목			
보건및생활환경개선(2200)					347,614	241,571	106,043
	보건2210)				347,614	241,571	106,043
		의약관리(2213)			347,614	241,571	106,043
			경상적경비(120)		333,674	232,718	100,956
				일반운영비(201)	42,825	30,785	12,040
				여비(202)	26,700	23,315	3,385
				업무추진비(203)	5,390	3,530	1,860
				민간이전(307)	258,759	175,088	83,671
			자체사업(220)		13,940	8,853	5,087
				자산취득비(405)	13,940	8,853	5,087

Ⅲ . 2001년 주요업무추진계획

1. 의료기관 지도·점검

의약분업 제도의 조기정착 및 대주민 의료서비스 수준향상을 도모
하고 의료사고등 민원 예방차원의 지도·단속업무를 강화하고자 함

□ 기본방침

- 실질적이고 체계적인 의료기관 관리
- 중복지도점검사항 동시점검
- 지도점검의 투명성확보(사전예고에 의한 지도점검)

□ 의료기관 대상 기관수

대상	병 원	의원	한의원	치과의원	안마시술소	안경업소	치과기공소	기타
618	16	203	98	154	10	104	30	3

□ 세부추진계획

- 지도·점검 회수
 - 의료기관 , 치과기공소 : 년1회,
 - 안마시술소 : 반기1회
 - 응급구조단 : 년2회
 - ※ 진정, 민원, 여론에 따른 수시 점검

○ 지도·점검내용

진료거부, 부당진료, 무자격자 의료행위, 태아성감별행위, 과대
광고 및 무면허 의료행위 등 법령위반행위의 기타행정처분및
지도와 명령의 이행실태등

○ 지도점검 대상

- 의료법에 의한 의료인, 간호조무사, 안마사 및 의료유사업자
- 의료기사등에관한법률에 의한 의료기사, 의무기록사 및 안경사
- 의료법에 의해 설치된 의료기관 및 시술소
- 의료기사등에관한법률에 의해 설치된 치과기공소 및 안경업소
- 혈액관리법에 의해 설치된 혈액원
- 진단용방사선발생장치 및 고가 특수 의료장비 관리
- 기타 불법 의료행위 등 부정 의료업자, 행정처분 이행실태

○ 지도점검 방법

- 의료기관 종별 또는 진료과목별로 순차적 계획에 의하여 실시하되 민원이 많이 발생하는 부분을 중점지도 실시
- 세탁물·혈액관리·응급의료 등 의료기관과 관련되는 사항은 동시에 지도·점검을 실시하여 중복되지 않도록 유의
- 지도·점검 시 확인사항 및 점검표를 사전 작성하여 활용하고 의료법 등 관련 규정 적용 시, 개정·폐지된 규정을 적용하는 사례가 없도록 유의

○ 위반자 조치

- 관계법령에 의한 행정처분
- 행정처분시에는 행정절차법에 따른 절차, 서식 규정 준수

2. 약사 · 마약류관리 지도 계획

부정불량 의약품 유통 근절을 통한 우수의약품 등의 공급 및 유통 질서를 바로잡고, 의약분업 실시에 따른 주민 불편사항을 해소하고, 의료용 마약류의 오·남용을 방지하여 주민 보건수준 향상에 기여코자 함.

□ 중점추진방향

- 약사면허대여행위 및 무자격자 의약품 조제·판매행위 근절
- 부정불량 의약품 등 유통 근절
- 의약분업실시에 따른 전문의약품 불법 취급에 대한 관리강화
- 불법마약류 퇴치에 대한 대 구민 홍보계몽 활동 강화
- 의료용 마약류 유통 지도·점검 강화

□ 세부추진계획

- 약사지도

업종	계	약국	한약방	의약품도매상	의료용구판매업소
업소수	520	296	2	27	195

- 지도 점검 방법 : 전 업소를 년1회 정기지도점검하고 문제 업소 등에 대해 수시 지도점검 실시
- 중점 지도·점검내용
 - 약사면허 대여행위 등 품위손상 행위와 무자격자 의약품 조제 및 판매행위
 - 등록증, 허가증, 면허증 원본 게시 여부
 - 오·남용우려의약품의 사용량 초과 판매행위 및 판매장부기록
 - CITES(멸종동식물보호협약)대상 한약재인 호골, 서각, 응담, 사향 등 불법 취급 여부
 - 의약품 가격표시제 준수 여부
 - 기타 관련 법규 위반 여부

○ 마약류관리 지도

구 분	마약 취급자				비 고
	관리자	의료업	도매업	소매업	
업소수	14	203	13	296	

- 지도점검방법 : 전업소를 년1회 정기지도점검하고 문제 업소 등에 대해 수시 지도점검 실시
- 중점 지도·점검내용
 - 마약은 이중잠금장치가 된 철제금고에 보관
 - 장부상의 재고량과 실제 재고량의 일치 여부
 - 구입(판매)서에 의한 마약 구입 및 판매 여부
 - 판매 제한자에 대한 판매 및 1회 판매허용량 준수 여부
 - 변질, 변패, 오손 또는 유효기한 경과 제품의 취급 여부
 - 기타 관련 법규 위반 여부

○ 불법마약류 퇴치에 대한 대 구민 홍보 및 교육

- 불법마약류 퇴치 캠페인 실시
 - 참가자 : 보건소와 관내 보건유관단체 등 민간단체 참여
 - 실시장소 : 영등포역 주변 또는 영등포구청(역) 앞
 - 실시방법 : 인근지역에 현수막을 설치, 어깨띠 및 피켓을 휴대하고 홍보물 배포
- 의료용 마약류 취급자 교육 실시
 - 교육대상 : 마약류취급자(의료업자, 관리자, 도매업자, 소매업자)
 - 교육내용 : 마약류 관련법규 및 관리요령
 - 강 사 : 의약과장 또는 약무담당주사

3. 검진업무

방사선실, 임상병리실에서는 각종 검진을 실시하여 전염병 예방과 질병의 조기발견을 통하여, 양질의 의료서비스와 정보를 제공하고 있으며, 건강증진센터에서는 체력측정을 통한 신체능력을 파악하여 체력 향상과 질병예방의 기회를 제공하고, 성인병검진을 실시하며, 퇴행성관절염환자 등을 위한 물리치료실운영과 더불어 골다공증 유·무를 조기에 파악할 수 있는 골밀도측정실을 운영하는등 지역주민의 건강증진에 기여하고자 함

□ 주요내용

○ 임상병리검사

에이즈검사기, 생화학자동분석기, 혈액자동분석기,뇨화학분석기등 최신장비를 갖추고 에이즈, 간염, 장티푸스, 콜레라, 혈액·혈청 생화학, 소변, 수질검사 등의 검사를 통해 각종 질병의조기발견 과 신뢰감 있는 정확하고, 신속한 검사로 구민의 건강증진과 질병 예방에 기여함

구분 (목표)	장티푸스 검사	콜레라 검사	에이즈 검사	간염 검사	소변 검사	혈액혈청 생화학	수질 검사	객담 검사
2001년	19,000	1,000	4,320	20,000	8,500	45,000	250	2,000

○ 방사선 검사

X-선간접촬영기, X-선직접촬영기, 자동현상기, 필름복사기등의 장비를 이용 각종 질병의 예방 및 치료에 필요한 영상정보를 확보, 보관함으로써 구민의 건강증진과 질병치료에 이바지 함

연도/항목	건강진단결과서	내소민원	일반촬영 (직접촬영)	필름복사
2001년 목표	20,000	4,000	2,000	30

○ 건강증진센터 운영

주민들의 의료서비스의 요구가 복잡하게 변화하고 있어 이에 호응하기 위하여 '98년4월 건강증진센터를 개설하고, 성인병예방을 위한 건강진단을 실시하며, 개인의 체력을 과학적인 장비로 측정하여 운동 처방과 영양상담을 하는 등 구민의 건강 수명 연장과 삶의 질 향상을 위하여 노력함

구 분	성인병 검진	체력측정	비고
2001년 목표	300	1,200	공무원건강진단 미실시로 목표하향 조정

○ 물리치료실 운영

내소환자들의 치료를 보다 합리적으로 처리하기 위하여 '98년도부터 보건행정과 소속으로 되어 있는 물리치료실을 의약과로 이관하여 1차 진료와 연계하여 퇴행성관절염 환자, 디스크 환자 등에게 물리치료를 시술하여 재활기회를 높여줌

구 분	연 인 원	시술건수	비 고
2001년 목표	5,000	15,000	

○ 골밀도실 운영

식생활의 변화와 운동 부족 등으로 40세이상 도시거주 여성의 38%가 골다공증환자로 밝혀지는 등 갱년기 여성뿐만 아니라 남성의경우에도 골다공증 환자의 증가로 '99. 2월 골밀도 측정기를 구입하여 조기에 골다공증 유·무를 파악하여 치료 및 예방케 함으로써 구민 건강증진에 이바지 함

구 분	2001년 목표	비 고
골밀도 측정	2,000	

□ 사업 효과

구민들에게 양질의 의료서비스를 제공하여 1차 진료기관으로서 보건소의 질적 향상을 도모하고 주민의 건강증진에 기여함

4. 주민진료사업

지역보건법 제9조13항에 의거 저소득층 및 노인환자의 성인병 병 및 만성질환 등에 대해 지속적인 진료를 실시함으로써 소외 되기 쉬운 지역주민에 대한 보건의료 향상에 기여코자 함

□ 2001년 예상진료환자(1차진료과, 구강보건과)

구분	의료보험 진료	의료보호 진료	노인무료 진료	성병 진료	직장경 진료및상담
실인원	15,700명	3,144명	39,060명	800	30(상담)

5. 구강보건사업

구강보건사업을 통하여 구강 질병 발생을 사전에 예방함으로써 구강보건 수준을 향상시키고자 함

□ 불소용액양치사업(치카치카)

- 기간 : 년중 계속 실시
- 대상 : 구립, 민간어린이집(50개소 2,500명)
- 방법 : 각 시설 보육장과 협의하여 내소 또는 방문검진
- 내용 (불소양치사업 및 구강보건교육)
 - 구강보건교육 및 올바른 잇솔질법 개별지도
 - 구강검진(검진 후 만4세 ~ 6세 어린이 구강보건지표 산출)
 - 불소용액 양치법 설명과 시범 실시

□ **취약계층 구강건강관리 사업**

○ 대상

- 등록노인정 109개소 중 21개소(각 동 1개소의 취약지역 여의도동제외)
- 1 ~ 2급 장애인중 저소득 장애인 : 50세대 50명

○ 방법

- 치과의사와 간호사가 취약지역 노인정에 방문하여 노인구강 관리교육 및 구강검진
- 치과의사와 간호사가 저소득 장애인에 대한 방문을 원칙으로 하며 거동이 가능한 장애인 경우 내소 요청하여 구강건강관리 교육 및 구강검진
- 문검진결과 치과치료가 필요한 노인 및 장애인은 보건소에 내소하도록 하여 치료조치하고 보건소 치료가 불가할 시 전문병원에 치료받을 수 있도록 유도

○ 내용

- 구강건강관리 교육
- 구강검진 및 상담
- 틀니관리법 교육
- 잇솔질 교육
- 구강위생 교육