

교육·복지·사람 중심



제173회 구의회 임시회

2013. 2.22 ~ 3.5



2013년 주요업무 보고



사 회 복 지 과

보고 순서

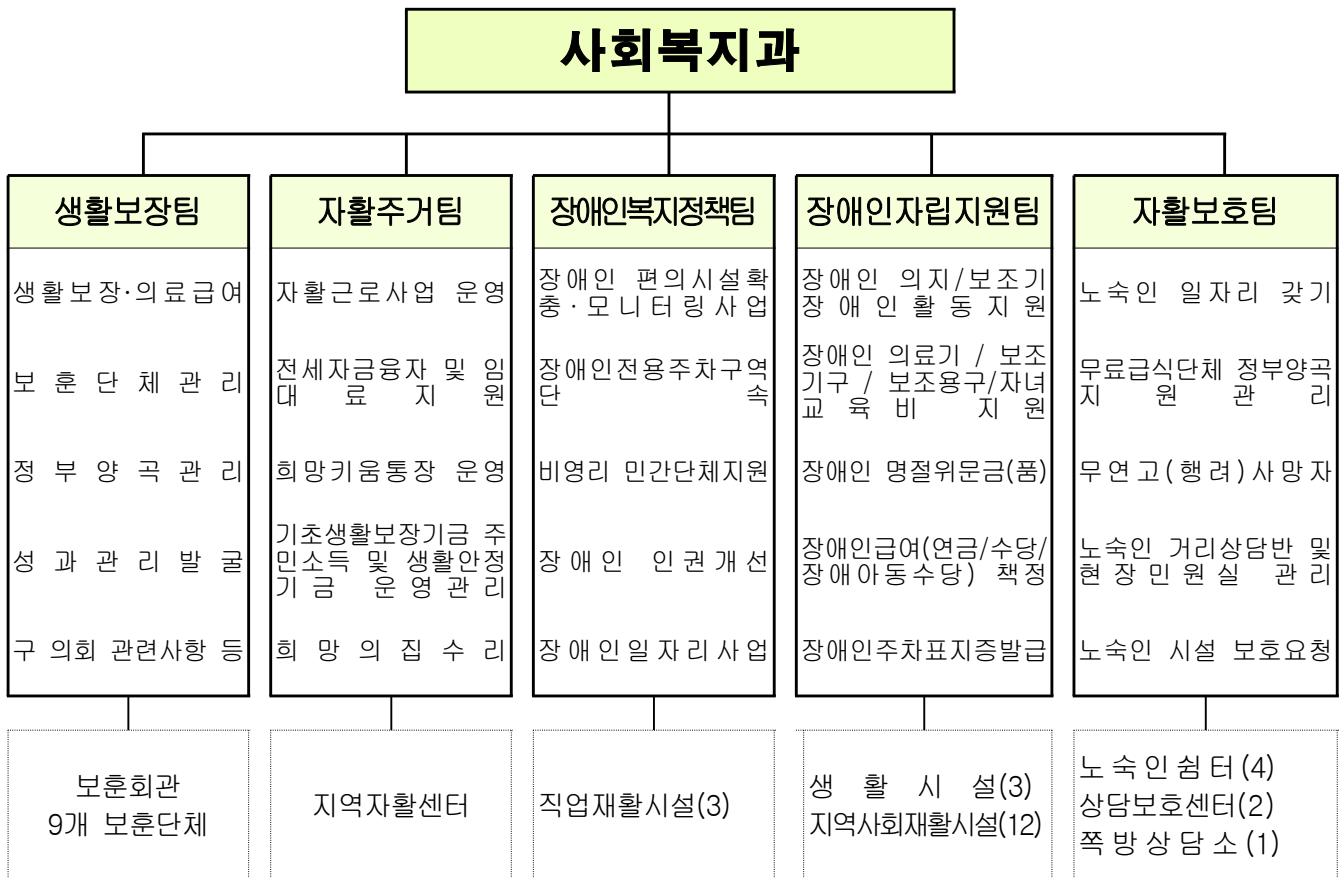
I . 일 반 현 황	••••	1
II . 2013 주요업무 계획	••••	4
III . 신규·주요투자사업	••••	21

I. 일반 현황

1 인 력

구 분	계	일 반 직(계약직 포함)						기 능 직				
		4급	5급	6급	7급	8급	9급	6급	7급	8급	9급	10급
정 원	23	-	1	6	6	6	1	-	1	2	-	-
현 원	23	-	1	6	5	3	5	-	2	1	-	-
과부족	0	-	-	-	△1	△3	4	-	1	△1	-	-

2 조 직



3

주요시설 및 장비

사회복지시설(25) 및 장비(1)			
종합기능(3)	장애인 시설(16)	노숙인 시설(6)	차 량(1)
장애인 사랑 나눔의집	생활및직업재활시설 6	노숙인쉼터 4	70모4166 (2006)
영등포 장애인복지관	주간보호소 4	상담보호센터 2	
영등포지역 자활센터	공동생활가정 5		
	수화통역센터 1		

4

예 산 현 황

사업 별

(단위: 천원)

단위사업명	예 산 액	전년도 예산액	증(△)감
계	41,011,524	35,814,292	4,070,998
국가보훈 관리	201,975	200,035	1,940
기초생활보장 및 차상위지원	27,415,247	23,961,981	3,453,266
저소득가구 자활지원	3,238,296	3,293,872	△55,576
저소득장애인생활안정	2,559,058	2,082,382	476,676
장애인의 접근권 보장지원	188,135	288,367	△100,232
장애인복지서비스 강화	3,455,643	3,105,982	349,661
장애인사회인식개선	21,170	28,300	△7,130
노숙인 선도 및 보호	154,398	202,005	△47,607
저소득층 의료지원(기금)	463,680	473,080	△9,400
기초생활보장(기금)	779,977	106,526	673,451
주민소득지원 및 생활안정관리(기금)	2,533,945	2,071,762	462,183

목 차

〈2013년도 주요업무계획〉

1. 국민기초생활보장사업	4
2. 보훈단체 및 보훈대상자 지원	5
3. 저소득층 의료급여 지원	6
4. 저소득층 자활근로 사업	7
5. 저소득가구 임대료 보조금 및 전세자금융자	8
6. 희망기움통장 사업	9
7. 기초생활보장기금, 주민소득지원 및 새활안정기금 운영·관리	10
8. 휠체어 교통안전 교육	11
9. 장애인접근권 보장지원	12
10. 장애인 사회인식개선	13
11. 저소득층 장애인 생활안정 지원	14
12. 장애인주민자치 프로그램 운영지원	15
13. 장애인복지서비스 강화	16
14. 장애인 활동지원제도 운영	17
15. 노숙인 보호 및 상담활동 강화(보조)	18
16. 노숙인 자활교육 전문 프로그램 운영	19
17. 노숙인 밴드 ‘드림플러스 밴드 운영	20

〈신규·주요투자사업〉

1. 자활근로사업 추진 공간 확보 사업	21
2. 마을공동체 저축식당 육성 지원	22
3. 발달장애인 일자리 사업	23
4. 발달장애인을 위한 ‘드림플러스 사업’	24

II. 주요 업무추진 계획

1 국민기초생활보장사업 - 국 60% 시 28% 구 12%,

최저생계비 이하의 생활을 하는 국민기초수급자에게 일상생활에 기본적으로 필요한 급여를 지원하여 최저 생활을 보장하기 위함.

□ 사업목표

- 2013년 국민기초수급자 지원 계획: 27,415,247천원

□ 추진방향

- 국민기초생활보장 신청자 조사결과 검토 후 신속한 급여결정 및 통지
- 국민기초생활보장법에 의한 급여를 적기 지원하여 최저생활 보장

□ 세부 추진계획

- 생계비·주거비: 매월 20일 (추가지급 매월 30일)

- 대상가구 및 인원: 5,340가구 7,590명

- 교육급여

- 수업료·입학금: 분기별 학교에 지급

- 학용품비 및 부교재비: 대상자에게 지급

- 해산·장제급여: 지급 신청일로부터 7일 이내

- 정부양곡 할인: 매월21일~말일

- 지원단가: 1포 43,040원 (본인:21,500원, 지원:21,540원)

- 부가급여지원: 교육경비(교통비·교복비), 명절위문금, 월동대책비

- **소요예산:** 27,415,247천원(국 16,523,989천원 시 7,534,094천원 구 3,357,164천원)

2 보훈단체 및 보훈대상자 지원 - 구 100%,

나라를 위해 헌신한 국가유공자 및 단체를 지원하여 자긍심과 용기를 북돋우고, 나아가 보훈의 가치를 높이는 사회 분위기 조성에 기여하고자 함.

□ 추진방향

- 보훈대상자 격려를 통한 자긍심 제고 및 국민들의 호국 보훈의식 제고
- 보훈단체의 체계적이고 효율적인 관리
- 보훈단체 현황: 9개 단체 3,314명

연번	단 체 명	설 립 근 거	회원수(명)
1	상이군경회	국가유공자 등 단체설립에 관한 법률	752
2	전몰군경유족회		352
3	전몰군경미망인회		370
4	무공수훈자회		570
5	광복회		70
6	6.25참전유공자회	참전유공자 예우 및 단체설립에 관한 법률	480
7	베트남참전전우유전우회	사회단체등록에 관한 법률	340
8	고엽제전우회	고엽제후유의증 환자지원 등에 관한 법률	305
9	특수임무수행자회	특수임무수행자 지원 및 단체설립에 관한 법률	75

□ 세부 추진계획

- 보훈단체 지원
 - 보훈회관 운영(상이군경회 위탁운영): 49,000천원
 - 보훈회관 시설기능 보강비(빔프로젝트): 5,000천원
 - 보훈의 달 행사 지원(현충일 참배 및 전적지순례): 29,475천원
 - 전적지 순례: 14,400천원/단체별 1,600천원
 - 차량임차(13대), 현수막 제작, 간담회 등: 15,075천원
- 보훈대상자 지원
 - 명절 위문금: 1인 20천원 × 2,500명 = 50,000천원
 - 보훈의 달 위문금: 1인 25천원 × 2,500명 = 62,500천원
 - 보훈대상자 사망위로금: 1인 200천원 × 300명 = 6,000천원

□ **소요예산:** 201,975천원(구비)

3 저소득층 의료급여 지원 - 국 50% 시 50%

생활이 어려운 저소득층에게 국가 의료급여를 실시하여 건강증진과 사회복지 증진에 이바지하고자 함.

□ 사업목표

- 저소득층 의료보장 및 건강권 확보를 통해 삶의 질 향상 도모
- 의료급여사업 홍보 및 과다이용자 방지로 재원의 효율성 증대

□ 추진방향

- 저소득층 의료보장 확대 및 건강관리능력 향상
- 의료급여사업 홍보 강화와 지역사회 지지체계 구축

□ 세부 추진계획

- 의료급여 수급자 의료지원
 - 의료급여 수급자 현황

(단위: 명)

계	1종 의료급여								2종 의료급여	
	소계	기 초 수급자	시 설 수급자	국 가 유공자	북한이 탈주민	5.18 민주화	의사상자	국내 입양 아동 등	소계	기 초 수급자
8,591	6,281	5,280	568	288	37	61	9	38	2,310	2,310

- 지원내용: 입원시 본인부담금 1종 전액, 2종 90% 지원
- 의료급여 수급자 특별관리(사례관리사업)
 - 대 상: 의료급여 과다, 과소, 신규책정 및 장기입원자
 - 내 용: 부적정 의료이용자를 대상으로 올바른 적정 의료 이용 유도, 의료접근성 지원 및 상담을 통한 건강관리능력 지원
 - 방 법: 의료급여 제도 안내 및 보건교육 실시
- 장애인보장구 지원
 - 의료급여수급자 중 등록장애인 대상으로 장애유형에 맞는 보장구 지원
- 차상위계층 건강보험료 지원(1월 현재 135가구)
 - 만65세 이상 노인, 장애인 세대, 한부모가족, 국가유공자, 희귀난치성질환자 세대 중 국민건강보험료 매월 1만 2천원 이하 세대에 보험료 지원

□ **소요예산:** 463,680천원(국 231,840 시 231,840)

4 저소득층 자활근로사업 - 국 60% 시 28% 구비 12%

근로능력이 있는 국민기초생활보장수급자 및 저소득층에 대하여, 취업 및 근로의 기회를 부여함으로써 체계적인 자립 및 자활을 지원하고자 함

□ 사업목표

- 자활근로사업을 통해 저소득층 일자리 제공으로 자립기반 마련
- 자활성공자 및 자활기업 창업자에 대한 지원 및 사후관리 강화

□ 추진방향

- 단계별 자활사업 운영으로 일반 노동시장 참여 확대를 위한 체계적 지원
- 자활촉진을 위한 자활능력 배양으로 탈수급·탈빈곤 유도 및 지원

□ 세부 추진계획

- 자활근로사업 추진
 - 사업대상: 근로능력이 있는 국민기초생활수급자 및 차상위계층
 - 사업유형: 근로유지형, 사회서비스형, 도우미형, 시장진입형, 희망리본프로젝트, 취업성공패키지, 자활기업
 - 사업운영: 구 직접사업, 민간위탁 사업, 취업중심 자활사업
 - 사업내용 (단위:개소/명)

구 분	합계	민간위탁 사업		구 직접사업		보건복지부	고용노동부	자활기업
		시장진입형	사회서비스형	근로유지형	도우미형	희망리본프로젝트	취업성공패키지	
사업단	26	2	11	1	1	1	1	9
참여인원	583	25	160	120	8	70	130	70

□ 기대효과

- 저소득층에게 일하는 복지를 통한 정서적·경제적 자립 유도
- 자활사업 관련교육을 통한 자존감 회복

□ **소요예산:** 2,579,288천원(국 1,545,283천원 시 721,125천원 구 312,880천원)

저소득 무주택 구민의 주거안정 및 자립기반을 위하여 월세 세입자를 발굴하여 월세 보조금을 지원하고, 국민주택기금에서 저리의 전세자금을 대출 받을 수 있도록 취급 은행에 추천하여 구민의 주거 불안 해소

□ 사업목표

- 전세자금 대출을 통해 저소득 무주택 구민의 주거안정 도모
- 월세로 주거를 해결하고 있는 저소득 차상위 계층에게 월세에 대한 부담을 완화시켜 주거복지를 통한 생활안정을 도모

□ 추진방향

- 저소득층 주거비 부담을 경감하기 위한 지원 대상 확대 실시
- 적극적인 홍보 및 신규·중지 대상자에 대한 철저한 조사로 공정성 확보

□ 세부 추진계획

- 임대료 보조금 지원
 - 지원대상: 민간주택 월세거주로 부동산 및 차량 미소유자이면서
 - 최저생계비 120% 이내 (임대보증금6,000만원 이내)
 - 최저생계비 120~150%이내 (임대보증금7,000만원 이내)
 - 지원내용: 매월 세대원수에 따른 차등 지급
 - 2인이하: 43,000원, 3~4인: 52,000원, 5인 이상: 65,000원
 - 처리절차: 동(신청서 접수) → 소득조회 → 대상자 선정 및 통지
- 전세자금 융자 추천
 - 지원대상: 전세보증금 1억 이하 무주택세대주 중 가구소득이 최저생계비의 2배 이내인 자
 - 대출한도: 5,600만원 이하 (3자녀 6,300만원 이하)
 - 대출이율: 연 2%, 15년 원리금 균등분할상환 또는 혼합상환
 - 처리절차: 구(신청서 접수) → 소득조회 및 심사 → 본인·은행통보

□ 기대효과

- 저소득 무주택 구민의 주거안정 및 자립기반 마련

□ **소요예산:** 비예산(주택기금, 서울특별시 사회복지기금)

근로능력이 있는 국민기초생활보장수급자에 대한 적극적 복지정책 및 통합적 접근으로 일을 통한 근로빈곤층의 탈빈곤을 촉진하고자 함

사업목표

- 일하는 수급자에 대상 희망키움통장을 통한 취·창업 지원, 복지서비스 및 근로유인보상 결합으로 탈빈곤 촉진

추진방향

- 저소득층 자립자금 지원으로 일을 통한 탈수급 및 탈빈곤 촉진
- 근로에 대한 보상 확대로 근로활동의 동기 부여

세부 추진계획

- 지원대상
 - 취업 수급자가 있는 가구 중 근로소득이 최저생계비 60% 이상인 가구
 - 자활특례가구·시설수급가구 중 소득요건 충족하는 가구
- 지원기간: 3년
- 지원내용: 본인저축(10만원) + 근로소득장려금 + 매칭금
 - 근로소득 장려금: 가구총소득- (최저생계비× 0.6)× 0.85(장려율)
 - 매칭금: 민간재원에서 본인저축액의 1:1 매칭지원
- 지원절차: 접수(동) ⇒ 자격조사(구) ⇒ 계좌개설 ⇒ 본인 저축 및 적립금 지원

소요예산: 84,675천원(국 50,805천원. 시 23,709천원 구 10,161천원)

7 기초생활보장·주민소득지원 및 생활안정기금 운영·관리 - 구기금

기초생활수급자 및 차상위계층의 복지증진과 자활사업의 지원을 위한 기초생활보장기금 운영으로 저소득 주민의 자활·자립을 도모하고 생계자금이 필요하나 용자가 어려운 저소득층 주민에게 주민소득 및 생활안정기금 용자를 통하여 취약계층의 생활안정 지원하고자 함

□ 사업목표

- 기초생활보장기금, 주민소득지원 및 생활안정기금을 용자 지원하여 저소득층 자립기반 조성

□ 추진방향

- 저소득층 자활·자립기반 조성 및 생활안정 지원

□ 세부 추진계획

- 지원대상
 - 기초생활보장기금: 자활사업 실시기관 지원, 자활기업 전세(사업)자금 대여
 - 주민소득 및 생활안정기금: 관내 1년 이상 계속 거주 세대주(배우자)로
 - 소득지원자금: 창업 및 사업운영자금(사업장이 관내 소재)
 - 생활안정자금: 학자금(고등학교이상 재학생), 의료비, 전세자금 등
- 지원내용
 - 기초생활보장기금
 - 지원금액: 70,000천원 이내(년3%)
 - 대여기간: 2년(전세자금, 최장6년), 5년 거치 5년 균등 분할상환 또는 기간내 일시 상환(사업자금)
 - 주민소득 및 생활안정기금
 - 지원금액
 - ⇒ 소득지원자금: 4,000만원(담보)
 - ⇒ 생활안정자금: 2,000만원(담보), 1,000만원(신용)
 - 대여기간: 2년 거치 2년 균등분할상환(이율: 연리 3%)
- 지원절차[주민소득 및 생활안정기금]
 - 접수·추천(동) ⇒ 은행 심사(신용대출만) ⇒ 심의(구) ⇒ 은행 대출

□ 소요예산: 3,147,645천원

- 기초생활보장기금: 613,700천원(구), 생활안정기금: 2,533,945천원(구)

8 휠체어 교통안전 교육 - 구 100%

휠체어 사용자에게 안전교육을 실시하여 사고율을 낮추고, 사고발생시 대처방안 등을 교육하여 제2의 피해를 예방하고자 함

사업목표

- 휠체어 안전교육을 통한 보조기기 사용법 숙지 및 사고 예방

추진방향

- 경찰청 등 유관기관과 협조를 통한 교통안전교육 실시
- 실제 위험한 도로 상황을 재현할 수 있는 실습장 설치 등 실습환경 구축
- 모범운전자증(구청장 인증제) 수여로 교육대상자 적극 참여 유도

세부 추진계획

- 사업기간: 3월~11월
- 대 상 자: 휠체어(전동 포함) 사용자, 관심 있는 일반인
- 사업내용
 - 교육내용: 교통법규, 고장시 응급조치 방법, 사고 가능상황 등 안전교육 이론 및 동영상 1시간 현장실기 1시간
 - 교육장소: 영등포구 장애인사랑나눔의 집(이론, 동영상), 야외 실기장(현장실기)
 - 교육대상자 보험 가입 및 수수료 후 모범운전자증 수여(영등포구청장 인증)

기대효과

- 휠체어 사용자 안전의식 고취로 사고예방
- 구청장 인증제 도입에 따른 모범운전자로써 자긍심 고취

소요예산: 20,000천원

거동이 불편한 저소득 장애인들의 이동편의를 보장하기 위한 교통 및 시설 개선을 통하여 사회참여를 지원하고 건강한 행복도시의 기반을 조성하고자 함.

□ 사업목표

- 지체장애인 편의시설지원센터와 무료셔틀버스 위탁운영
- 공공기관 편의시설 확충·정비
- 장애인휠체어 수리센터 지정운영: 4개소

□ 추진방향

- 편의시설 설치에 대한 기술지원과 공중시설물 장애인 편의시설 확충
- 무료셔틀버스와 휠체어 수리센터 운영을 통한 저소득장애인의 이동권보장

□ 세부 추진계획

- 무료셔틀버스 운영
 - 운영기간: 평일 4회, 토요일 3회 운영(일요일, 공휴일 미운영)
 - 승차대상: 65세 이상 노인, 장애인, 거동불편자
 - 운영기관: 영등포구 장애인사랑나눔의집
- 장애인편의시설 확충
 - 사업기간: 2013년 3월 ~ 12월
 - 사업내용: 공공시설 편의시설 설치 및 개보수 (구청사, 공공시설, 보도, 공원등)
다중이용 민간시설 편의시설 설치(소규모 영업점 경사로설치)
장애인편의시설지원센터 운영
- 장애인휠체어 지원센터 운영
 - 수리센터 지정: 2개소(전동휠체어 판매, 수리 전문점)
 - 지원범위: 수급자, 차상위 장애인 수리비 전액지원(연200천원 한도)
일반장애인 수리비 50%지원(연100천원 한도)

□ 기대효과

- 장애인의 이동권 보장 및 공중시설 이용편의 제공
- 건물신축시 장애인 편의시설 설치의 기술지원을 통한 적정시공 유도

□ **소요예산:** 188,135천원(시 36,219천원 구 151,916천원)

10 장애인 사회인식 개선 - 구 100%

장애인에 대한 차별과 편견을 해소하기 위한 다양한 행사 및 복지사업 안내를 위한 홍보를 통하여 장애인에 대한 사회인식을 개선하고자 함.

□ 사업목표

- 장애인 인권보호 및 편견해소를 위한 적극적 홍보
- 장애인관련 행사 운영 및 장애인복지시책 홍보책자 발간

□ 추진방향

- 단계별 수화교실 운영을 통한 교육효과 증진 및 수화 가능인력 양성
- 장애인과 일반인의 상호이해 증진을 위한 행사 추진

□ 세부 추진계획

- 사랑의 수화교실 운영
 - 사업기간: 2013년 3월 ~ 11월
 - 강사과결: 영등포구 수화통역센터
 - 사업내용
 - 초급·중급반1기·중급반2기 3개월 단위 운영
 - 매주 화,목요일 주2회 운영
 - 각종 구민행사시 수화통역 자원봉사 실시 및 민원안내요원 활용
- 장애인인식 개선 사업 운영
 - 사업기간: 2013년 1월 ~ 12월
 - 사업내용
 - 장애인 관련행사 실시: 장애인의날 행사, 일일장애체험
 - 장애인을 위한 복지시책 안내 책자 발간(5종)
 - 장애인복지시설 위문 행사

□ 기대효과

- 수화가능 인력 육성으로 각종 행사시 청각·언어장애인과 소통 확대
- 장애인에 대한 편견 해소를 통해 더불어 가는 사회 구현

□ 소요예산: 21,170천원

11 저소득층 장애인 생활안정 지원 - 국 46% 시 32% 구 22%

근로능력이 있는 장애인들의 일자리 지원을 통한 자립생활능력 제고 및 중증장애인에 대한 장애인연금 지급으로 저소득 장애인의 생활안정 도모.

□ 사업목표

- 장애인복지일자리, 장애인행정도우미: 연인원 43명 고용
- 중증장애인 연금지급: 연인원 15,700명 지원

□ 추진방향

- 공공기관의 장애인 고용확대를 통한 일자리 창출 및 사회참여유도
- 중증장애인에 대한 장애인연금 지급을 통한 자립생활 지원

□ 세부 추진계획

- 장애인 복지일자리사업 및 장애인행정도우미 사업
 - 사업기간: 2013년 1월 ~ 12월
 - 사업대상: 장애인 신청자 중 복지일자리 22명, 행정도우미 21명 채용
 - 사업내용: 복지시설 업무보조 및 동주민센터 행정업무 보조,
장애인편의시설 모니터링 사업 추진
- 장애인연금 지급
 - 지급기간: 매월 지급 (수급자 월205천원, 일반 20~94천원 지급)
 - 사업대상: 등록 중증장애인 1,2급 및 중복장애 3급 장애인
 - 사업내용: 18세 이상의 등록 중증장애인 중 본인과 배우자의 소득 인정액이 선정기준액 이하인 자에 대하여 지급
신규신청자의 경우 장애등급 심사를 거친 후 대상자 선정

□ 기대효과

- 장애인들을 사회구성원의 일원으로 참여하게 하여 자립생활 지원
- 중증장애인의 최소한의 생활안정 지원함으로써 복지사회 구현

□ 소요예산: 2,559천원(국 1,182천원 시 827천원 구 548천원)

12 장애인 주민자치 프로그램 운영 - 7 100%

장애인을 대상으로 하는 주민자치 프로그램을 개설하여 비장애인과 동등하게 교육 및 문화체험의 기회를 제공하고, 지역사회참여의 기회를 확대하여 공동체 형성에 기여하고자 함.

사업목표

- 재가 장애인의 사회 진출을 유도하고, 사회참여를 통해 자립심을 고취

추진방향

- 장애 유형별·지역별 특성을 고려한 프로그램 개발 및 운영
- 변화하는 장애인의 수요에 맞는 맞춤형 주민자치 프로그램 제공

세부 추진계획

- 사업기간: 2013.1~2013.12
- 선정대상: 발달장애인, 지적장애인, 지체장애인, 시각장애인, 청각·언어장애인 등
- 장애 유형별 프로그램

장애유형	프로그램명
발달·지적 장애인(어린이)	종이접기, 난타, 동화구연, 방송댄스 등
발달·지적 장애인(성인)	풍물놀이, 생활체육 등
지체장애인	악기, 양궁 등
시각장애인	요가, 풍물, 악기(오카리나 등) 등
청각장애인	밸리댄스, 컴퓨터 교육

- 프로그램 선정 방법: 동 주민센터별 실정에 맞는 프로그램 검토 후 3개프로그램 우선선정, 차후 연차적으로 확대 실시

※ 운영동: 영등포본동, 신길5동, 대림2·3동, 신길7동, 도림동

기대효과

- 비장애인들과 동등하게 교육·문화·여가의 기회 제공
- 장애인들의 사회참여 기회제공
- 장애인들의 지역사회 커뮤니티 활성화

소요예산: 16,848천원 (구비)

13 장애인 복지서비스 강화 - 구 100%

관내 저소득 장애인들을 위한 수요자 중심의 공익사업을 수행함으로써, 사회 구성원으로서 참여를 독려하고, 자립생활을 지원하여 삶의 질을 제고하고자 함.

□ 사업목표

- 구립장애인복지센터 운영을 통한 다양한 장애인 공익사업 수행
- 장애인에 대한 여가지원 및 복지지원 사업 확대

□ 추진방향

- 저소득장애인의 사회참여를 장려하고 서비스 수혜자 중심의 사업수행
- 중증장애인의 자립·재활의지 고취

□ 세부 추진계획

- 구립 장애인복지센터 운영
 - 운영대상: 영등포구 장애인사랑나눔의집
 - 사업내용: 무료급식, 푸드뱅크, 무료이발·목욕, 도시락배달사업 등
- 중증장애인 지원
 - 명절위문
 - 사업기간: 설·추석 명절 위문품 지급
 - 대 상: 중증장애인 1·2급 및 중복장애 3급 장애인
 - 내 용: 1만원상당 상품권 지급(재가), 위문금 지급(시설)
 - 나들이 행사: 장애인복지관 등 사업신청 시설과 연계하여 여가활동 3회 개최 지원
- 영상전화기 운영: 20개소(구·동)에 영상전화기를 설치 청각·언어 장애인들의 민원상담 수행
- 이동목욕서비스 지원
 - 지원대상: 시립영등포장애인복지관
 - 지원내용: 이동목욕 전담인력 인건비 및 이동목욕차량 유지비

□ 기대효과

- 장애인의 사회참여 유도 및 자립·재활의지 고취
- 장애인을 위한 공익사업 지원을 통한 장애인 삶의 질 향상

□ 소요예산: 3,550,395천원

14 장애인 활동지원제도 운영 - 국 50% 시 25% 구 25%

일상생활과 사회생활을 하기 어려운 장애인에게 활동보조, 방문간호, 방문목욕 등 자립생활을 지원하여 지역사회 참여 증진 및 사회통합 도모

□ 사업목표

- 일상생활과 사회생활을 하기 어려운 장애인에게 활동보조, 방문간호, 방문목욕 등 자립생활을 지원하고 그 가족의 부담을 줄이기 위함

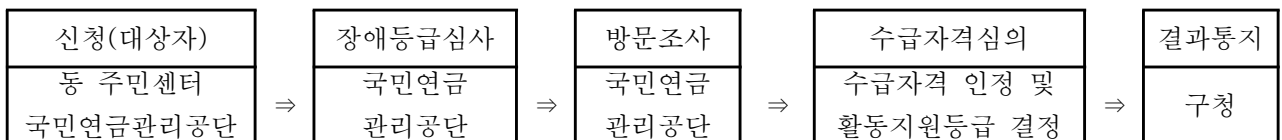
□ 추진방향

- 활동보조 서비스뿐만 아니라 방문간호, 방문목욕 등 급여 내용의 다양화와 생활환경을 고려한 추가급여 지원 등바우처 지원량 확대
- 본인부담금의 소득수준 및 급여량에 따라 차등부과

□ 세부 추진계획

- 사업기간: 2013년 1월 ~ 12월 (2011.10.5 신규시행)
 - 추진 계획 발표에 따른 대민 홍보
- 급여대상: 만 6세 이상 65 미만의 등록1급~2급 장애인
- 급여종류: 활동보조, 방문간호, 방문목욕
- 지원금액
 - 기본급여 361천원~ 886천원
 - 추가급여 항목당 86천원~684천원(중복선택가능)
 (서비스 이용은 지원급여액 내에서 사용)

○ 선정절차



□ 기대효과

- 수혜대상자 수급 자격 심의를 통한 대상자 선정 등 공정성 확보
- 신청자격이 2급 장애인까지 확대되어 장애인 자립생활 및 사회참여에 기여

□ 소요예산: 2,661,820천원(국 1,326,180 시 663,090 구 672,550)

15 노숙인 보호 및 상담활동 강화(보조)

노숙인밀집지역 및 산재지역에 대한 순찰을 강화하고 노숙인 상담을 실시하여 시설입소·병원 이송 등 맞춤형 서비스를 제공함은 물론 영등포역 중심의 노숙인에 대한 현장 계도로 주민불편을 최소화하고자 함.

사업목표: 노숙인 안전사고 예방 및 주민불편 최소화

추진방향

- 노숙인거리상담반 운영 및 활동강화로 주민불편 최소화
- 현장 상담활동으로 시설 입소 등 노숙인 보호 추진
- 노숙인 관련 시설과의 유기적인 업무 연계로 적극적인 지원체계 구축

추진실적

- 노숙인 상담 및 보호실적(2012.12.31 기준)

구 분	계	상담(계도)	시설입소	병원이송	귀가조치
실 적	13,716명	13,410명	123명	106명	77명

- 자활 지원실적(2012.12.31 기준)

구 분	계	특별자활 사업	일자리 갖기 사업	공공근로 사업	노숙인 도우미사업
실 적	월 288명	월 257명	월 12명	월 13명	월 6명

세부 추진계획

- 노숙인 거리상담반 운영 및 현장 상담, 계도활동을 통한 주민불편 해소
 - 추진기간: 연중(1 ~ 12월)
 - 구성인원: 거리 상담반 2개조 14명, 전문상담사 1명(07:00~23:00)
- 노숙인시설 및 노숙인유관기관간 네트워크 구축
 - 노숙인 관련 추진업무공유로 노숙인보호 및 서비스 지원체계 극대화

기대효과

- 거리노숙인 보호 및 선도로 주민불편사항 해소

소요예산: 264,265천원(시 129,484천원 구 134,781천원)

16 노숙인 자활교육전문프로그램 운영(비예산)

사회적 취약계층인 거리노숙인에게 삶의 희망을 불어넣는 희망찾기자활교육프로그램을 실시하여 노숙인 스스로의 자활의지를 제고시키고 더 나아가 취업연계 등을 실시하는 자활교육전문프로그램을 운영하고자 함

□ 사업목표

- 노숙인에게 삶에 대한 희망을 일깨우고 자활의지 거양
- 소정의 교육기간 수료 후 일자리를 연계하여 노숙인의 생활안정 도모
- 자활교육전문프로그램 사후 평가회 실시 및 우수사례 전파

□ 추진방향

- 인문학 중심의 자활교육 등을 통해 건전한 사회인으로 재기토록 지원
- 노숙인의 삶의 의욕을 고취하여 희망을 일깨우는 디딤돌 기능 강화
- 거리노숙인을 줄이는 정책으로 전개하여 주민불편해소 극대화
- 자활전문프로그램 구축을 위한 민·관·학의 업무협약 추진

□ 추진실적(2012년)

- 제1기 노숙인자활전문프로그램 진행(3.14.~5.22.): 20명 참여
- 드림플러스 밴드 1회 공연: 2012.12.22.

□ 세부 추진계획

- 추진기간: 2013년 3월 ~ 12월
- 사업주체: 평생교육원(미확정)
- 사업주관: 영등포구
- 강의장소: 관내 노숙인시설(옹달샘드롭인센터)
- 강의과정: 2주과정(8회) 년 2회이상
- 접수방법: 노숙인 개별 인터뷰 후 신청, 접수

□ 소요예산: 비예산(교육기관 지원)

17 노숙인밴드 ‘드림플러스 밴드’ 운영 - 비예산

노숙인 중 음악적재능자를 발굴, ‘드림플러스 밴드’를 운영함으로써 상실되었던 자존감을 회복함은 물론 밴드공연을 통해 지역사회에 봉사하는 건강한 주민으로 육성하여 노숙인자활의 새로운 모델로 구축함

□ 사업목표

- 노숙인의 재능, 음악적재능자를 발굴하여 상실되었던 자존감 회복
- 노숙인재능개발을 위한 지역자원의 협력체계 구축.
- 밴드공연을 통해 지역사회에 봉사하는 건강한 주민으로 육성

□ 추진실적(2012년)

- 드림플러스 밴드 창단(식): 2012.09.12.
- 드림플러스 밴드 1회 공연: 2012.12.22.
 - 장소: 영등포장애인복지관 4층

□ 추진방향

- 음악적재능, 특히 노래,악기에 재능있는 노숙인 적극 발굴
- 밴드 결성 운영을 통한 취미활동 및 공연활동 지원
- 밴드공연을 통한 참여자들의 자존감 향상 및 건강한 주민으로 육성
- 문화적 향유에 취약한 주민대상으로 공연활동 전개
- 노숙인자활 및 특별활동에 대한 사회공헌기업과의 연계 구축

□ 세부 추진계획

- 운영기간: 2013년 1월 ~ 12월
- 구성인원: 10여명(보현의집, 광야홈리스센터 등 노숙인시설 입소자)
- 운영주관: 보현의집(영등포동2가 94-31)
- 후 원: 영등포구, 한국마사회
- 연습장소: 보현의집 연습실

□ 소요예산: 비예산(한국마사회 지원 18,000천원)

Ⅲ. 신규·주요투자사업

1 자활근로사업 추진 공간 확보 사업 - 시, 구비

구 자활사업 실시기관인 지역자활센터 현 사무실 임대기간이 만료 되어 이전이 확정됨에 따라, 시·구 기초생활보장기금 매칭 지원으로 사무실 이전(전세전환)을 추진하여 부족한 자활사업 추진 공간을 확보하는 등 보다 효율적인 자활사업을 추진하고자 함

□ 사업목표

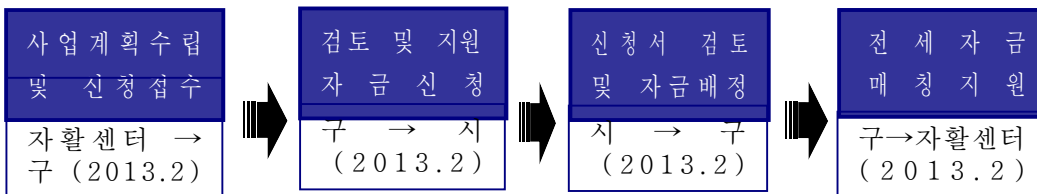
- 자활사업 추진공간을 확보하여 효율적 사업 추진 및 기금활용도 제고
- 지역자활센터 유상임차 사무실을 전세로 전환하여 자활사업 활성화 도모

□ 추진방향

- 시설의 특성을 감안한 실효적 지원을 통해 효율적인 사업수행을 도모
- 저소득 취약계층이 활용할 수 있는 인프라 저변 확충

□ 세부 추진계획

- 지원 사항
 - 지원기관: 서울영등포지역자활센터
 - 지원내용: 지역자활센터 사무실 및 사업장 전세자금 [임대예정건물 현황]
 - 소재지: 신길동 67-1 경남아파트 상가동
 - 임대금액: 금700,000천원
 - 임대규모: 494.36㎡ (2층 전체 및 3층 일부)
 - 지원금액: 금700,000천원 (무이자 대여)
 - 지원기간: 2년 (최장 6년)
- 지원시기 및 절차



□ **소요예산:** 700,000천원(시 200,000천원, 구 500,000천원)

2 | 마을공동체 저축식당 육성·지원 - 시 100%

지역사회 풀뿌리 단체의 마을공동체 사업인 저축식당의 육성·지원을 통하여 취약계층의 자활을 돕는 형태로 마을공동체 사업 활성화를 도모하고자 함

사업목표

- 취약계층 종자돈 형성을 통한 자활·자립 기반 마련
- 마을공동체 커뮤니티 거점 육성

추진방향

- 단체(주민)주도의 내실있는 경영을 통해 지역사회 과제 해결 유도
행정기관은 간접지원(행정지원)
- 지역사회 풀뿌리단체 육성·지원으로 자활능력 배양
- 지역사회 시행단체·주민·전문가 등과의 협력적 네트워크 구축

세부 추진계획

- 사업내용
 - 마을공동체 저축식당 이용객 종자돈 형성 및 관리
(저축식당 특정메뉴 식대 중 일정비율 개별 적립 및 관리)
 - 마을공동체 커뮤니티 육성을 위한 각종 문화·교육 공간으로 활용
(지역 주민들의 만남과 소통의 장소, 커뮤니티 활동 지원)
- 지원대상: 마을공동체 저축식당 인건비 및 사업비
- 지원방법: 해보자모임 예산 신청에 의거 시비 재배정(지원)
- 지원기간: 1년 (매년 지원 연장 심사 실시)

기대효과

- 취약계층 종자돈(Seed money) 형성에 따른 자활 유도
- 공공부문과 민간 협력을 통해 지역 커뮤니티 기반 마련 및 확립
- 공동 커뮤니티 거점 마련에 따른 자아 존중감·동기부여 제공으로 건강한 사회인으로 출발할 수 있도록 유도함

소요예산: 214,000천원

3

발달장애인 (시간제근로) 일자리사업 - 7 100%

취업이 어려운 발달장애인을 근로자로 채용하여 공공부문 중증장애인 일자리 확대부분에서 선도적 역할을 수행하고, 지역사회의 통합과 구민이 모두 행복한 마을 공동체를 구현하고자 함.

□ 사업목표

- 장애인 의무고용을 경증장애인중심에서 중증장애인 일부 채용
- 사업추진의 성과보다는 중증장애인에게 일자리 제공 취지

□ 추진방향

- 커리어점프 희망일자리 프로그램 이수자 또는 구직준비가 발달장애인 중 영등포구 거주자 우선 선발
- 배치 부서에서 독립적으로 장시간 일할 수 있도록 적응력 확대.

□ 세부 추진계획

- 사업기간: 2013. 01.~2013. 12.
- 배치부서: 총무과(목련쉼터), 기획예산과(자료관리실), 교육지원과(문래정보관), 복지정책과(푸드마켓), 푸른도시과(당산공원)
- 채용인원: 5명
- 근무시간: 6시간/일
- 인 건 비: 약 782천원/인/월
- 추진경과
 - 수습근무: 2012. 11. 05. ~ 2012. 12. 21.(7주)
 - 채용확정: 2012. 12. 27.
 - 발달장애인 채용 환영식: 2013.1.9.

□ 기대효과

- 중증장애인 일자리 창출에 선도적인 역할을 수행
- 언론홍보를 통하여 타 지역에 확산 및 발달장애인 이미지 개선에 기여

□ 소요예산: 59,580천원

4 발달장애인을 위한 「드림플러스사업」 - 시 100%

사회참여 및 문화·여가 생활이 결여된 발달 장애인과 가족에게 문화·휴식·직업재활 등의 프로그램을 지원하여 삶의 질을 향상시킴

사업목표

- 발달 장애인과 가족의 문화 휴식공간 제공
- 중증장애인 생산품 판매를 지원

추진실적(2012년)

- 2012. 8. 서울시 주민참여예산 설명회 및 투표 참여
- 2012. 9. 서울시 주민참여예산 대상자 선정
- 2012. 9~11 주민 간담회 실시 및 사업계획 수립
- 2012. 12. 사업위탁을 위한 공모 및 심의
- 2013. 1. 사업수행공간 공사 및 인력채용

세부 추진계획

- 사업기간: 2013.2~ 2013.12
- 운영방법: 위탁운영(사단법인 영등포장애인부모회)
- 사업내용
 - 발달 장애인의 문화·여가·교육프로그램 제공
 - 발달 장애인을 둔 가족의 자조모임·커뮤니티 형성·휴식공간 제공 (북카페)
 - 중증장애인 생산품 (베이커리류) 판매

기대효과

- 발달 장애인과 가족의 문화생활 향유, 가족관계 회복
- 장애인 생산품 판매 지원을 통한 장애인 자립지원

소요예산: 300,000천원