

제205회 구의회 제2차 정례회

2017. 11. 20. ~ 12. 21.

청림 영등포

국 별

2017년 주요업무 보고



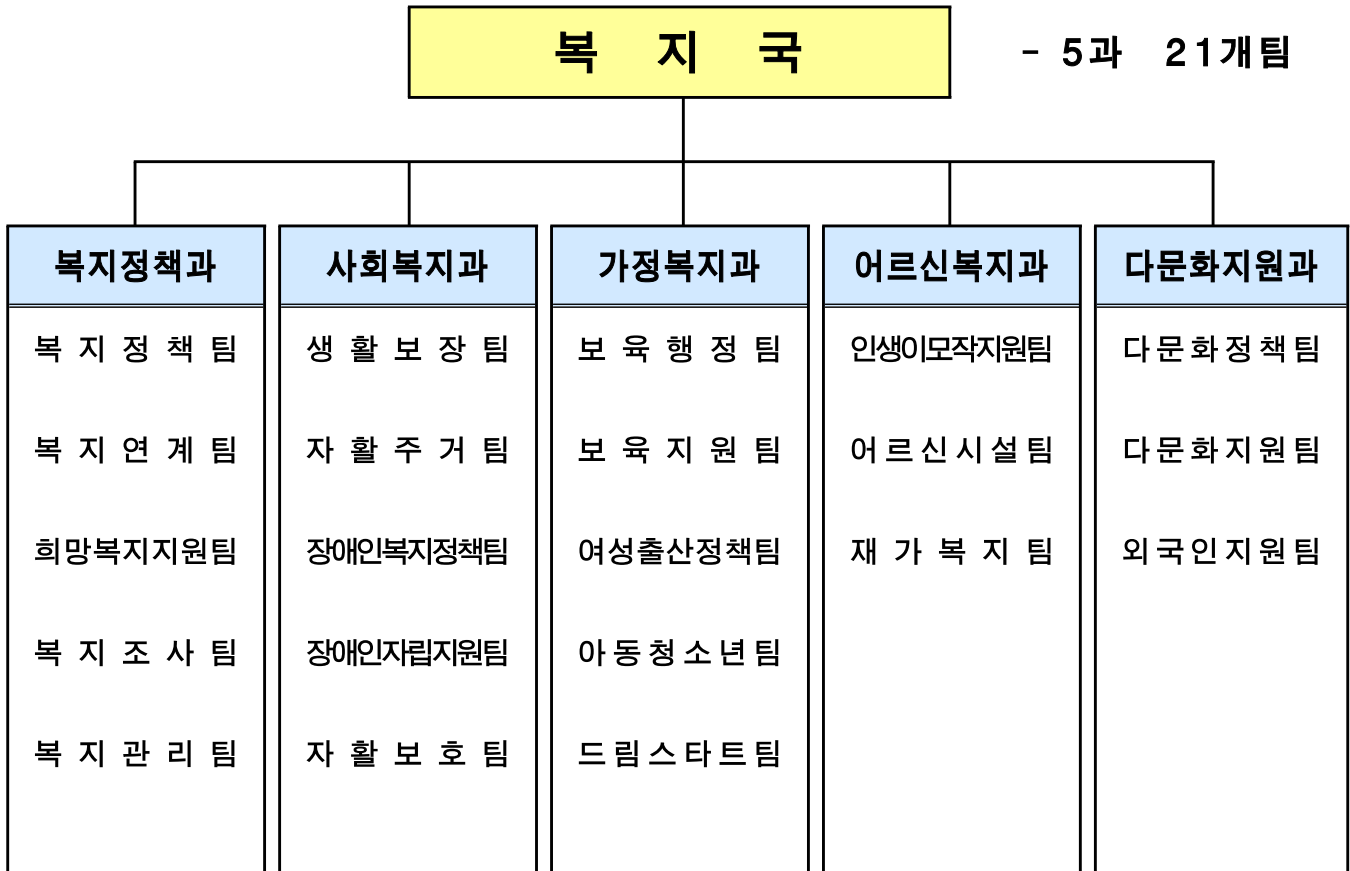
복 지 국

보고 순서

I . 일 반 현 황	· · · 1
II . 주요업무 추진실적	· · · 6
III . 2018년 주요업무 추진계획	· · · 17
IV . 신규·주요투자 사업	· · · 30

I . 일 반 현 황

1 조 직



2 인 력

구 분	계	일 반 직						관리운영직				별정직 · 임기제			
		4급	5급	6급	7급	8급	9급	6급	7급	8급	9급	6급	7급	8급	9급
정 원	118	1	5	28	37	29	17	-	-	1	-	-	-	-	-
현 원	122	1	5	26	36	28	25	-	1	-	-	-	-	-	-
과부족	4	0	0	△2	△1	△1	8	-	1	△1	-	-	-	-	-

3

주요시설 및 장비

복지정책과

구 분	시설명		현 황	비 고
시 설	영등포종합사회복지관		신길로 13길 4(신길5동) (대지 865㎡ 연면적 1,483.85㎡)	운영체: 어린이재단 관 장: 심 형 래
	신길종합사회복지관		영등포로 84길 24-5(신길1동) (대지 1,956.46㎡ 연면적 6,477.57㎡)	운영체: 대한불교조계종 관 장: 공 상 길
	자원봉사센터		국회대로 596(140.7㎡ 당산1동)	운영체: (사)원진청소녀사랑나눔 센터장: 김 찬 숙
	푸드마켓	1 호 점	도신로54길 9-17(110.6㎡ 신길1동)	운영체: 사회복지협의회 회 장: 정 진 원
		1호분점	도림로 61길 7(68.5㎡ 대림3동)	
		2 호 점	선유동1로 80 구청별관(360㎡ 당산1동)	
	푸드뱅크		도림로 61길 7(68.5㎡ 대림3동)	
재해구호물자보관창고		여의대방로 53나길 43(100㎡ 신길1동)	구호 물품 338세트, 담요 80개, 천막 5개	
장 비	차 량		모 닝(2010년식)	복지정책과
			K3:렌트(2016년식)	
			스타렉스(2008년식)	자원봉사센터

사회복지과

구분	시설구분	시설명	소재지	시설장	설치일
장애인 시설	지역자활센터	영등포지역자활센터	영등포로 65길 3 (경남아파트 상가동 2층)	김경미	2000.08.01
	장애인 직업재활시설	리드릭	양산로 96	김정열	2008.10.10
		행복한나무	양산로 96	서진원	2011.11.02
		라피드보호작업장	영신로40길 16	성원석	2014.11.20
	구립복지센터	영등포구장애인사랑나눔의집	신길로 55(신길5동)	김금상	2003.02.25
	시립복지관	시립영등포구장애인복지관	버드나루로22(영등포동)	이용권	2007.12.01
	장애인 생활시설	한사랑마을	경기 광주시 산수로554번길 59-14(초월읍)	이광문	1988.05.21
		한사랑장애영아원	경기 광주시 산수로554번길 59-14(초월읍)	이규성	1997.05.19
		송천한마음의집	경기 남양주시 비룡로1742번길 95(수명면)	김명기	2004.12.10
	주간보호시설	새생명장애인 주간보호소	도림로 310-1(신길3동)	황일기	2003.02.11
		영등포구장애인사랑나눔의집 장애인부모회주간보호소	신길로 55(신길5동)	권유상	2003.04.20
		모랫말꿈터	도영로 37(도림동)	정광림	2005.05.16
		성락주간보호	도림로 304(신길3동)	이은옥	2010.02.10
	공동생활가정	남부장래인공동생활가정1	디지털로54길 4-17(대림2동)	박용국	1994.06.01
		남부장래인공동생활가정2	영신로17길 16,401호(영등포본동)	박용국	1997.04.01
		성프란치스코 민들레의집1호	도신로146-3 101호(신길3동)	이선영	2004.12.21
		성프란치스코 민들레의집2호	도신로146-3 102호(신길3동)	이선영	2016.06.01
		임마누엘영등포공동체	영신로8길 9, 201호(영등포본동)	권오은	2005.01.20
	수화통역센터	영등포구수화통역센터	당산로 67 5층(당산1동)	양기주	2007.01.18
	중증장애인 자립센터	해오름장애인자립생활센터	국회대로62길 14,302호 (여의도동)	함대홍	2006.08.01
		이음장애인자립생활센터	영등로 145, 심환아파트상가 102호 (영등포동)	이규식	2011.06.24
피플퍼스트센터		국회대로 28길 17,3층(당산동)	김정훈	2017.04.03	
발달장애인 지원센터	꿈더하기지원센터	영등포로64길 21	채민정	2013.02.01	
노숙인 시설	자활시설	시립보현의집	버드나루로 24	임도영	2004.10.07
		광야홀리스센터	경인로100길 3	정경화	2005.04.08
		두레사랑의침터	버드나루로14가길 14	한연수	2008.04.08
		시립양평침터	경기도 양평군 용문면 화전로 264	방형주	2000.01.11
	일시보호시설	햇살보금자리	국회대로54길 41-16	우성영	2005.04.08
		옹달샘드롭인센터	경인로94길 6	박성곤	2005.04.08
	상담소	쪽방상담소	경인로100길 3	김형옥	2013.05.31

□ 장비현황: 승합차 1대(2017년식 스타렉스)

가정복지과

구 분	시 설 명	현 황	비 고
영유아 (264)	어린이집 (260)	국공립(54), 민간(77), 가정(99), 직장(30)	보육시설
	육아종합지원센터	영등포구 신길로 40길 5	보육시설 지원
	장난감도서관(3)	당산1호점 : 선유동1로 80(구청별관) 당산2호점 : 당산로41가길 7(당2동 주민센터) 3호점(신길점): 신길로40길 5(육아종합지원센터)	장난감 대여 및 놀이터
여성 (2)	여성늘품센터	선유로13길 25,218호 (문래동6가,에이스하이테크시티II) *여성교실 (별도장소: 영등포문화원2층)	여성 교양· 기술 교육
	여성복지회관	신길로 275, 영등포공원 관리실 2층	여성 컴퓨터와 교복매점 운영
아동 청소년 (26)	아동복지시설 생활 시설(6)	관내 (4), 지방이전 (2)	보호·치료·자립지원 양육시설(지방)
	아동복지시설 이용 시설(17)	지역아동센터 (17) * 구립지역아동센터: 영등포로64길 15,소통관1층	방과후 학습, 급식, 보호 상담 등
	청소년문화의집	영등포로64길 15	청소년 프로그램 운영
	청소년상담복지센터	영등포로64길 15, 유스스퀘어 올림관 2층	청소년 상담 프로그램
	학교폭력예방센터	영등포로64길 15, 유스스퀘어 올림관 2층	학교폭력 관련 청소년 상담 등
장비	차량(4)	봉고(2005년식), K3(임대) 모닝(2013년식-드림스타트), 스타렉스(2006년식)	가정복지과 행정지원
			청소년문화의집

어르신복지과

구 분	시 설 명	시설종류	소 재 지
노인여가 복지시설	영등포노인종합복지관	노인복지관	도림로 482(문래동)
	영등포어르신복지센터	노인복지관	도영로22길 36, 4~6층(영등포동)
	모랫말어르신복지센터	노인복지관	도영로 41, 1,3,4층(도림동)
	시니어행복발전센터	노인복지관	디지털로 441(대림동) 보관소본2층
	영등포50플러스센터	노인교실	여의대방로 372(여의동)
	구립영등포본동경로당 외 42	경로당	영신로 9나길 7(영등포동) 외 42
노인의료 복지시설	영등포노인케어센터	노인요양시설	도림로 482(문래동)
재가노인 복지시설	영등포노인복지센터 병설영등포데이케어센터	주야간보호시설	선유서로34길 10(양평동)
	영등포노인케어센터 병설엘림데이케어센터	주야간보호시설	도림로 482(문래동)
	영등포노인종합복지관 병설데이케어센터	주야간보호시설	도림로 482(문래동)
	당산데이케어센터	주야간보호시설	국회대로28길 17(당산동)
	여의도원광데이케어센터	주야간보호시설	여의대방로68길 15, 3층(여의도동)
	영등포치매전문데이케어센터	주야간보호시설	당산로29길 9(당산동)
	영등포노인복지센터	재가노인복지시설	선유서로34길 10(양평동3가)
노인일자리 지원기관	영등포시니어클럽	노인일자리지원기관	국회대로 612 지하1

다문화지원과

구 분	시 설 명	현 황	비 고
시 설	영등포구 건강가정· 다문화가족지원센터	· 영등포로 84길 24-5(신길1동) 신길종합사회복지관 2·4층 (프로그램실, 사무실, 대강당 등)	영등포구
	다드림문화복합센터	· 대림로21길 11(대림2동) 지하1층 ~ 지상3층 (강의실, 사무실, 상담실, 다목적실 등)	영등포구
	서남권글로벌센터	· 도신로 40(대림3동) 지하1층 ~ 지상4층 (대강당, 강의실, 사무실, 회의실, 북카페 등)	서울시

4

예산 현황

(단위: 천원)

부 서 명	예 산 액	집 행 액		집행률(%) (10.31기준)
		10.31기준	12.31까지	
계	242,739,148	191,894,964	230,848,811	79.0
복지정책과	5,962,787	5,066,174	5,922,600	85.0
사회복지과	50,962,398	42,751,775	50,387,693	83.8
가정복지과	107,811,714	83,250,829	100,316,826	77.2
어르신복지과	75,367,381	58,906,678	71,628,856	78.2
다문화지원과	2,634,868	1,919,508	2,592,836	72.9

Ⅱ . 주요업무 추진실적

연번	사 업 명	쪽
①	찾아가는 동 주민센터 사업 추진	7
②	위기가구 긴급복지 지원	8
③	기초생활보장 및 차상위 지원	9
④	장애인 일자리 사업	10
⑤	영유아 복지 서비스 향상	11
⑥	여성사회참여 및 양성평등 정책 추진	12
⑦	경로당 운영 활성화	13
⑧	어르신 일자리사업	14
⑨	다문화가족 경제적 자립 지원	15
⑩	외국인주민 상호 문화체험	16

찾아가는 동 주민센터 사업 정착으로 통합서비스 제공 및 보건·복지 서비스 확대 등 보편적 복지 안전망을 구축하고자 함

□ 사업개요

- 추진대상: 18개동 복지 1·2팀
- 내 용: 복지팀 업무 지원 및 직무교육 등
 - 방문대상자 걱정 관리와 복지플래너 및 방문간호사 활동 교육·간담회
 - 통합사례관리 자체 학습 및 복지동장 운영, 민·관 협력 체계 수행
- 방 법: 복지팀 정기 모니터링 및 홍보강화
 - 모니터링: 연 2회 이상 동 주민센터 찾·동 추진상황 점검
 - 홍보강화: 복지동장 및 직능단체를 통한 홍보와 안내문 발송 등

□ 추진실적

- 방문실적

구분	가정방문 1~10월생			빈곤가정
	소계	65세	70세	
대상	6,291명	3,490명	2,801명	8,052가구
실적	3,181명(51%)	1,901명(54%)	1,280명(46%)	5,122가구(64%)

- 구·시 주관 18개동 모니터링 실시: 2월, 6월
- 복지분야 시설 종사자 및 직원 실무협의회 운영: 12회 130명
- 동 주민센터 복지팀장·실무자 교육 및 워크숍: 8회 498명
- 맞춤형 서비스 책자 4,000부, 복지제도안내문 12,000매 배부 등 홍보

□ 향후계획

- 복지플래너·방문간호사 안전교육 실시 및 모니터링: 11월

□ 소요예산

(단위: 천원)

예산액	집행액	집행률(%)
18,080(구비)	15,473	85.5

갑작스러운 위기상황에 처하여 도움이 필요한 사람이나 복지사각지대에 놓인 취약계층에게 신속한 복지서비스를 제공하여 위기상황을 해소코자 함

□ 사업개요

- 기 간: 2017. 1. ~ 12월
- 대 상: 위기상황과 소득·재산 기준을 모두 충족하는 자
- 지원내용: 생계, 주거, 의료비 등 맞춤형 지원

□ 추진실적

- 지원 현황 (단위: 가구/ 천원)

계	생계비	주거비	의료비	기 타 (교육비 등)
1,461/808,620	751/356,500	469/137,215	195/307,043	46/7,862

- 특수사업 빨간우체통 운영: 2017. 1. 1.부터
 - 은둔형 청·장년층을 포함한 잠재적 위험을 갖고있는 1인가구 등에 대해 요금 수취인부담 우편제도를 활용하여 공적지원 체계 강화
 - 발굴 가구수: 80가구 32,620천원 지원
- 언론보도 및 홍보
 - KBS TV 등 4회 방영, 동아일보 및 영등포 소식지 등 56회 게재
- 보건복지부 장관 표창 수상
 - '16~17년 동절기 복지사각지대 발굴·지원 우수지자체 선정

□ 향후계획

- 주거취약계층 집중 조사 실시
- 「영등포 마을장터 가는 날」 연계 복지사각지대 발굴 홍보

□ 소요예산

(단위: 천원)

예산액	집행액	집행률(%)
900,000 (국 450,000, 시 225,000 구비 225,000)	808,620 (국 404,310, 시 202,155 구비 202,155)	89.8

생활이 어려운 국민기초생활보장수급자 및 차상위계층에게 일상생활에 기본적으로 필요한 각종 급여 등을 지원하여 최저 생활을 보장하고 삶의 질 향상에 도움을 주고자 함

□ 사업개요

- 기 간: 2017. 1. ~ 12월
- 기초수급자 현황: 5,810가구 7,404명
- 지원내용
 - 법정급여: 생계급여, 해산·장제급여, 교육급여
 - 부가급여: 교육경비(교복비, 교통비), 명절위문금, 월동대책비
 - 정부양곡 할인 지원(기초, 차상위), 저소득주민 국민건강보험료 등 지원
 - 생활보장(소)위원회 운영

□ 주요 추진실적

- 법정급여 지원
 - 생계급여: 46,905가구 58,585명 18,977,435천원
 - 해산급여·장제급여: 4명 2,400천원 / 장제급여 153명 114,107천원
 - 교육급여: 상·하반기 67,440천원 교육청 이체
- 부가급여 지원
 - 교육경비(시비100%): 교복비 219명 32,600천원 / 교통비 1,071명 94,483천원
 - 명절위문금: 10,278가구 411,120천원
- 정부양곡 할인 지원: 16,678가구 303,683천원
- 저소득주민 건강보험료 등 지원: 1,404가구 6,565천원
- 영등포구생활보장위원회(소위원회 포함) 운영: 10회

□ 향후계획

- 각종 급여 적기 지원으로 국민기초수급자 및 차상위계층의 생활안정 도모
- 영등포구생활보장위원회(소위원회 포함) 월1회 운영

□ 예산현황

(단위: 천원)

예산액	집행액	집행률(%)
23,522,135천원 (국 14,083,140, 시 6,440,424, 구비 2,998,571)	19,576,145천원 (국 11,751,628, 시 5,350,050, 구비 2,474,467)	83.2

취업 취약계층인 장애인에게 능력과 적성에 맞는 직업에 종사할 수 있도록 일자리를 제공함으로써 장애인의 사회참여기회를 확대할 뿐만 아니라 소득보장을 통한 복지증진에 기여하고자 함

□ 사업개요

- 기 간: 2017. 1. ~ 12월
- 대 상: 관내 18세 이상 등록장애인
- 사업내용
 - 장애인 일반형일자리: 주 40시간(월~금), 1,353천원/월
 - 사업내용: 구청·동주민센터 업무보조, 장애인편의시설 모니터링
 - 장애인 시간제일자리: 주 20시간(월~금), 676천원/월
 - 사업내용: 장애인 편의시설 모니터링, 장애인 복지시설 업무보조 등
 - 장애인 복지일자리: 주 14시간 이내(월~금), 363천원/월
 - 사업내용: 도서관 사서보조, 환경도우미, 급식도우미, 차량도우미 등
 - 발달장애인 일자리: 주 25시간(월~금), 1,016천원/월
 - 사업내용: 직원쉼터 정리, 사서도우미, 푸드마켓 물품정리, 카페바리스타

□ 주요 추진실적

구 분	계	일반형일자리	시간제일자리	복지일자리	발달장애인 일자리
고용인원(명)	76	29	8	29	10
지원금액(천원)	708,162	423,694	57,598	131,882	94,988

□ 향후계획

- 장애유형별 적합한 일자리 지속 발굴
- 2018년 장애인일자리사업 참여자 모집 및 선발

□ 예산현황

(단위: 천원)

예 산 액	집 행 액	집행률(%)
892,568 (국 229,693, 시 267,974, 구비 394,901)	708,162 (국 183,952, 시 214,611, 구비 309,599)	79.3

맞벌이 부부 증가와 여성의 사회진출 확대 등에 따라 급증하는 보육수요에 대처하여 보육지원 사업을 확대하고 보육서비스 질을 향상시키고자 함

□ 사업개요

- 기 간: 2017. 1. ~ 12월
- 대상시설
 - 어린이집: 260개소
(국공립 54, 민간 77, 가정 99, 직장 30)
 - 보육교직원: 2,586명
(국공립 598, 민간 822, 가정 539, 직장 627)
 - 보육아동: 10,457명
(국공립 2,920, 민간 3,768, 가정 1,679, 직장 2,090)

□ 주요 추진실적

- 영유아 보육료 지원: 26,708,487천원
- 누리과정 보육료 지원: 8,824,893천원
- 방과후 보육료 지원: 19,944천원
- 보육교직원 인건비 지원: 7,854,960천원
- 운영비 및 기타 보육시설 지원: 15,257,277천원

□ 향후계획

- 국공립 어린이집 확충에 따른 위탁체 모집 및 신규·전환 등록 등 추진

□ 소요예산

(단위: 천원)

예 산 액	집 행 액	집행율(%)
69,836,720 (국 16,776,642, 시 38,662,946, 구비 14,397,132)	58,665,561 (국 14,981,656, 시 32,060,401, 구비 11,623,504)	84

정책을 수립·시행하는 과정에서 성차별적 요인을 찾아 개선하고 여성의 역량을 강화하기 위한 교육 및 행사를 추진하여 양성평등이 상호 발전할 수 있는 실질적인 양성평등을 실현하고자 함

□ 사업개요

- 기 간: 2017. 1. ~ 12월
- 사업대상: 영등포 구민 및 공무원
- 사업내용
 - 여성늘품센터 운영, 성인지 교육 및 젠더거버넌스 운영, 양성평등주간 기념행사, 여성운전자 자동차정비교실

□ 주요 추진실적

- 여성늘품센터 운영: 23개 과목 31개반 운영 / 1,367명 수료
- 공무원 성인지 교육: 총 8회 888명 교육
- 초·중·고등학교 찾아가는 성폭력(양성평등 포함)·가정폭력 예방교육 : 36개 학교 46회 20,640명 교육
- 양성평등주간 기념행사: 550여명 참석
- 여성운전자 자동차정비교실: 관내 여성 54명 교육

□ 향후계획

- 여성늘품센터 운영: 4분기 360명 교육 운영

□ 소요예산

(단위: 천원)

예산액	집행액	집행율(%)
144,331(구비)	101,289(구비)	70.2

경로당 시설 개·보수, 물품지원 및 운영비 교부 등을 통해 운영을 지원하고, 다양한 여가 프로그램을 운영해 어르신 만족도를 높임으로써 경로당 활성화와 어르신 복지 향상에 기여하기 위함

□ 사업개요

- 기 간: 2017. 1. ~ 12월
- 대 상: 169개 경로당(구립 43, 사립 126)
- 주요내용: 시설 개·보수, 물품지원, 운영비 교부 등

□ 주요 추진실적

- 여가 프로그램 운영: 요가, 웃음치료, 공예 등 164개소 30개 프로그램
- 경로당 개·보수: 구립신길4동 경로당 리모델링 등 49건 246,124천원
- 경로당 물품 지원: 냉·난방기 지원 등 219건 104,394천원
- 운영비 등 교부
 - 운영비 교부: 169개소 10회 569,070천원(월1회)
 - 난방비 교부: 69개소 3회(1~3월) 51,710천원
 - 냉방비 교부: 169개소 47,150천원
 - 정부양곡 지원: 161개소 2회 675포(20kg)
- 시설 이용자 만족도조사 실시 (8. 1.~8.31.)
 - 1,724명 참여, 우수 (만족도 74점 / 목표 70점)

□ 향후계획

- 동절기 대비 보일러 점검 및 교체
- 구립임차경로당 매입 및 공사

□ 예산현황

(단위: 천원)

예산액	집행액	집행률(%)
4,250,408 (국 16,537, 시 479,674, 구비 3,754,197)	2,030,425 (국 16,537, 시 415,889, 구비 1,597,999)	47.8

일하기를 희망하는 어르신에게 맞춤형 일자리를 공급하여 소득창출 및 사회 참여의 기회를 제공하고, 어르신들의 건강한 노후생활 보장 및 삶의 질 향상을 도모하고자 함

□ 사업개요

- 참여대상: 관내 만 65세 이상 기초연금수급자
 - 시장형 일자리는 만 60세 이상, 기초연금 미수급자 참여 가능
- 사업기간: 3월~11월(9개월, 일부 사업 연중 실시)
- 사업유형
 - 공익활동형: 지역사회 공익 증진과 관련된 업무에 참여하는 활동
 - 시장형: 상품 및 서비스 등을 제조·판매하는 수익 창출형 일자리
 - 인력파견형: 구직 희망 어르신 취업 연계 일자리

□ 주요 추진실적

- 사업규모: 42개 사업단 2,400개(명), 전담인력 18명
 - 공익활동형(31개): 노-노케어, 취약계층지원, 공공시설봉사, 경륜전수활동 등
 - 시장형(10개): 초등학교급식도우미, 폐현수막 재활용, 꽃할매네 주먹밥&찬 등
 - 인력파견형(1개): 영등포시니어 인력뱅크(구직 희망 어르신 취업연계)
- 경로당 도우미 운영: 3개월 구비 지원으로 연중 운영
 - 참여인원: 155명 (경로당 129개소)
- 어르신일자리전담기관 영등포시니어클럽 설치 운영

□ 향후계획

- 지역사회 맞춤형 양질의 어르신일자리 개발 및 지원

□ 예산현황

(단위: 천원)

예산액	집행액	집행률(%)
5,716,828 (국 1,585,314, 시 1,989,532, 구비 2,141,982)	5,095,476 (국 1,433,310, 시 1,773,195, 구비 1,888,971)	89.1

상대적으로 취업이 어려운 다문화가족에게 공공기관에서 맞춤형 일자리 사업을 추진하여 다문화가족의 경제적 자립을 지원하고자 함.

□ 사업개요

- 추진기간: '17. 1. ~ 12월
- 채용인원: 10명(통역사 2, 다문화가족 서포터즈 8)
- 근무시간: 09:00 ~ 18:00 내 1일 4시간
- 근무내용: 통역, 다문화가족 자녀 상담이나 생활 적응 지도, 업무보조 등

□ 주요 추진실적

- 다문화가족 통역사 운영
 - 배치인원: 2명
 - 배치장소: 민원여권과, 서남권글로벌센터
 - 추진내용
 - 내방 외국인 등 민원안내, 통역, 행정서비스 지원 등
 - 서남권글로벌센터 프로그램 신청·접수, 상담, 멘토링 지원 등
- 다문화가족 서포터즈 운영<서울형 뉴딜 일자리 사업>
 - 배치인원: 8명
 - 배치장소: 동주민센터, 어린이집 등
 - 추진내용
 - 외국인주민 밀집지역 동주민센터 통번역 및 행정업무 지원
 - 다문화 체험 포토존 관리 운영
 - 다문화가족 자녀 보육 및 학부모 상담 서비스 등

□ 소요예산

(단위: 천원)

예 산 액	집 행 액	집행율(%)
97,488 (시 75,015, 구비 22,473)	62,879 (시 48,392, 구비 14,487)	64.5

한국문화 이해부족 등으로 인한 생활의 불편함을 해소하기 위해 지역주민과 상호 문화를 체험할 수 있는 기회를 제공하여 소통하고 화합할 수 있는 생활 환경을 조성하고자 함

□ 사업개요

- 사업기간: '17. 1. ~ 12월
- 사업대상: 외국인주민 및 다문화가족, 지역주민 등
- 사업내용
 - 내·외국인 상호 문화를 이해할 수 있는 다양한 문화체험 프로그램 운영

□ 주요 추진실적

- 한국전통요리체험 행사(1월, 9월)
 - 대 상: 외국인 및 결혼이민자 20명
 - 내 용: 설맞이 전통음식 만들기 체험
- 세계문화체험 일일교실 운영
 - 대 상: 32개 어린이집(총 118회)
 - 내 용: 러시아, 베트남 등 5개 국가 다문화강사가 어린이집을 방문하여 나라 소개 및 전통놀이, 복식 체험 등 제공
- 저소득결혼이민자 고국방문사업(6월~12월)
 - 대 상: 결혼이민자 가정 7가구 30명
 - 내 용: 가족단위 고국방문 왕복항공권 지원
- 외국인 한국문화 체험 행사(7월)
 - 대 상: 외국인 및 다문화가족 37명
 - 내 용: 농촌방문을 통한 농산물 수확 및 물고기 잡기 등 한국농촌문화체험

□ 소요예산

(단위: 천원)

예 산 액	집 행 액	집행율(%)
25,000 (구비)	23,524 (구비)	94.1

Ⅲ . 2018년 주요업무 추진계획

연번	사 업 명	쪽
①	찾아가는 동 주민센터 사업 추진	18
②	종합사회복지관 운영 지원	19
③	위기가구 긴급복지 지원	20
④	기초생활보장 및 차상위 지원	21
⑤	장애인 일자리 사업	22
⑥	영·유아복지서비스 향상	23
⑦	청소년 건전문화 육성 및 아동복지 증진	24
⑧	어르신복지센터 운영 및 확충	25
⑨	경로당 운영 활성화	26
⑩	어르신 일자리 사업	27
⑪	다문화 민·관 네트워크 활성화	28
⑫	내·외국인주민 자녀 건강한 관계 형성 활동 지원	29

복지, 건강 등 다양한 복지서비스 제공과 체계적인 지원을 위해 가정 방문 활동과 다양한 분야의 직무 교육으로 지역 중심형 복지 안전망을 구축하고자 함

□ 추진방향

- 복지·건강 방문 복지 서비스 제공
- 민·관 협력 활동 및 직무 교육으로 업무 스킬 향상
- 동 주민센터 정기적인 현장 모니터링을 통한 개선 방안 마련

□ 사업개요

- 복지플래너와 방문간호사 2인 1조 가정 방문
 - 65·70세 도래자, 빈곤 가정 복지·건강 상담 및 서비스 제공
 - 사례관리, 민간자원 연계 등 가구 특성에 맞는 통합 서비스 지원
- 직원 역량 강화 교육
 - 복지팀장·선임·신규 직원에 대한 분야별 직무, 리더십, 자원 관리 교육
 - 동 주민센터 복지 담당 및 복지시설 종사자 민·관 협력 워크숍 개최
- 시·구 정기 모니터링
 - 매뉴얼 준수 여부, 활동상 어려운 점 등 현장 방문 의견 공유

□ 세부 추진계획

- 65·70세 방문: 가정 방문 사전 안내문 발송 후 플래너와 간호사 동행 방문
- 단독 및 주거 취약 가구 가정 방문: 연 2회 건강 상태 및 주거 환경 등 확인
- 직원역량 강화: 상·하반기 찾동 매뉴얼 교육 및 워크숍 개최
- 현장 모니터링: 동주민센터 찾동 복지분야 추진사항 점검
- 홍보책자 제작: '생애주기별 맞춤형 서비스 안내' 1,000부

□ 소요예산: 총 18,720천원(구비)

지역주민을 위한 종합적인 복지 서비스를 제공하는 종합사회복지관에 대해 철저한 관리와 운영지원으로 지역 복지 증진에 기여하고자 함

□ 사업개요

- 추진근거: 사회복지사업법 제34조 및 42조
- 소재지 및 직원현황
 - 영등포종합사회복지관: 신길로 13길 4(관장 심형래, 종사자 25명)
 - 신길종합사회복지관: 영등포로 84길 24-5(관장 공상길, 종사자 33명)

□ 세부 추진계획

- 주요 추진사항: 3대 기능 프로그램 운영

구 분	영등포종합사회복지관	신길종합사회복지관
사례관리	‘찾·동’ 집중 사례관리	
서비스제공	생생배움터, 아동가족상담센터, 장난감도서관, 아동인성교육	시니어아카데미, 아동발달지원센터, 경로급식, 체육프로그램, 아동청소년교육
지역조직화	플리마켓, 주민자조모임, 복지관개방, 마을축제, 다문화도서관 ‘공존’, 우리동네카페	복지관 개방사업, 주민자조모임, 무료영화상영, 찾·동추진지원단, 어울림카페
중 점 추진사업	【다문화 지원사업】 중도입국아동: 사회적 정착 및 안정도모 (한국어 교육, 방학중 돌봄교실 등)	【장애아 지원사업】 성인 전문봉사단체와 연계를 통한 장애아 나들이 봉사활동 서비스

- 시설 안전점검 및 기능보강 실시
 - 이용자 편익과 안전사고 방지를 위해 연 3회 이상 시설 안전점검
 - 쾌적하고 안전한 복지관 환경유지를 위한 기능보강사업
- 종합사회복지관 운영 내실화를 위한 지도·점검 실시
 - 복무기강 해이 및 후원금 관리소홀 등 주요 위반사항 수시 점검

□ 추진일정

- 시설 안전점검: 2월, 6월, 12월
- 운영 내실화를 위한 지도·점검 및 만족도 조사: 11월

□ 소요예산: 총 1,689,073천원(시 1,519,578, 구비 169,495)

갑작스러운 위기상황에 처하여 도움이 필요한 사람이나 복지사각지대에 놓인 취약계층에게 신속한 복지서비스를 제공하여 위기상황을 해소코자 함

□ 사업개요

- 사업기간: 2018. 1. ~12월
- 사업내용
 - 지원대상: 주소득자의 사망, 가출, 수감, 중한 질병 등으로 생계 곤란한 자
 - 지원기준
 - 소 득: 기준중위소득 75%(1인기준 1,239천원) 이하
 - 재 산: 13,500만원(대도시 기준)
 - 금융재산: 500만원 이하(단, 주거지원 700만원 이하)
 - 지원 종류 및 내역: 생계비, 주거비, 의료비(300만원이내), 교육비 지원 등

□ 세부 추진계획

- 위기가구 발굴 지원: 1,500여 가구
- 연 2회(동·하절기)복지사각지대 집중발굴 계획 수립 및 조사
 - 주거취약계층 지하, 고시원, 쪽방 등 중점 조사 실시
- 연 5회 행복e음 빅데이터 활용 취약계층 발굴
- 마을장터 연계, 리플릿·안내문 제작, 홈페이지, 영등포소식지, IPTV 등을 통한 복지사각지대 발굴 홍보 강화
- 특수사업 빨간우체통 활성화
 - 은둔형 청·장년층을 포함한 잠재적 위험을 갖고있는 1인가구 등에 대해 요금 수취인부담 우편제도를 활용하여 발굴

□ **소요예산: 총 830,000천원(국 415,000, 시 207,500, 구비 207,500)**

생활이 어려운 국민기초생활보장수급자 및 차상위계층에게 일상생활에 기본적으로 필요한 각종 급여 등을 지원하여 최저 생활을 보장하고 삶의 질 향상에 도움을 주고자 함

□ 사업개요

- 기 간: 2018. 1. ~ 12월
- 기초수급자 현황: 5,810가구 7,404명
- 지원내용
 - 법정급여(생계급여, 해산·장제급여 등) 및 부가급여(명절위문금 등) 지급
 - 정부양곡 할인 지원(기초, 차상위)
 - 기초수급자 유료방송 이용요금 지원
 - 저소득주민 국민건강보험료 등 지원

□ 세부 추진계획

- 법정급여 지원: 생계급여(매월 20일경 및 말일경), 해산·장제급여(수시)
- 부가급여 지원: 교육경비(교통비), 월동대책비 지급(시비100%)
- 정부양곡 할인 지원: 90%(차상위 50%) 할인된 가격으로 정부양곡 공급, 배송 지원
- 기초수급자 유료방송 이용요금 지원대상자 적정 지원 도모
- 저소득주민 건강보험료 등 지원
 - 건강보험공단 통보명단을 최종 검토 후 지원 금액을 공단으로 계좌 입금
- 영등포구생활보장위원회(소위원회 포함) 운영
 - 기초수급자 급여결정, 긴급지원 사후적정성 등에 관한 사항 심의 개최

□ 추진일정

- 선정기준에 적합한 기초수급자에게 법정급여 및 부가급여 적기 지급
- 정부양곡할인지원: 신청자에게 반값으로 정부양곡지원(매월)
- 저소득주민 건강보험료 등 지원 및 기초수급자 유료방송 이용요금 지원 대상자 적기 지원(매월)

□ 소요예산: 총 23,896,130천원(국 14,302,020, 시 6,540,152, 구 3,053,958)

취업이 어려운 장애인에게 맞춤형 일자리를 확대 제공하여 장애인의 사회참여 및 자립의 기회를 넓혀주고 사회의 일원으로서 활동 할 수 있도록 도와 장애인의 복지증진에 기여하고자 함

□ 사업개요

- 기 간: 2018. 1. ~ 12월
- 대 상: 관내 18세 이상 등록장애인

□ 세부 추진계획

- 장애인 일반형일자리
 - 근로조건: 주 40시간(월~금), 1,574천원/월
 - 사업내용: 구청·동주민센터 업무보조, 장애인편의시설 모니터링
- 장애인 시간제일자리
 - 근로조건: 주 20시간(월~금), 787천원/월
 - 사업내용: 장애인 편의시설 모니터링, 장애인 복지시설 업무보조 등
- 장애인 복지일자리
 - 근로조건: 주 14시간 이내(월~금), 422천원/월
 - 사업내용: 도서관 사서보조, 환경도우미, 급식도우미, 차량도우미 등
- 발달장애인 일자리
 - 근로조건: 주 25시간(월~금), 1,201천원/월
 - 사업내용: 직원쉼터 정리, 사서도우미, 푸드마켓 물품정리, 카페바리스타

□ 추진일정

- 2018년도 장애인일자리(전일제, 시간제) 참여자 선정('17.12월)
- 2018년도 복지일자리 민간위탁기관 선정('17.12월)
- 2018년도 장애인 일자리 참여자 일자리 배치('18. 1월)

□ 소요예산: 총 1,077,239천원(국 271,928, 시 317,249, 구비 488,062)

맞벌이 부부 증가와 여성의 사회진출 확대 등에 따라 급증하는 보육수요에 대처하여 보육지원 사업을 확대하고 보육서비스 향상을 통하여 가정복지 증진에 기여하고자 함

□ 사업개요

- 기 간: 2018. 1. ~ 12월
- 현 황
 - 어린이집: 260개소(국공립 54, 민간 77, 가정 99, 직장 30)
 - 보육교직원: 2,586명(국공립 598, 민간 822, 가정 539, 직장 627)
 - 보육아동: 10,457명(국공립 2,920, 민간 3,768, 가정 1,679, 직장 2,090)

□ 세부 추진계획

- 영유아 보육과 누리과정 지원 사업
 - 영유아 및 누리과정 보육료 지원
 - 무상보육 및 맞춤형보육 대상자 책정
- 어린이집 보조금 지원 사업
 - 국공립 어린이집 확충
 - 어린이집 보육교직원 인건비 및 처우개선비 지원
 - 민간·가정 영·유아반 운영비 지원
 - 특성별 어린이집 운영비 지원: 영아·장애아 통합, 방과후, 시간연장 등

□ 추진일정

- 보육료 책정 후 결과 통지(수시)
- 매월 10일 어린이집 보조금 신청 서류 검토 후 25일 보조금 지급

□ 소요예산: 총 69,000,773천원

(국 16,466,319, 시 37,523,944, 구비 15,010,510)

아동·청소년을 위한 다양한 문화 활동 및 상담 프로그램을 제공하여 문화 체험의 질을 높이고, 요보호 아동에 대한 적극적인 지원 발굴로 건전한 가치관 형성과 복지 증진에 기여하고자 함

□ 사업개요

- 기 간: 2018. 1. ~ 12월
- 대 상: 관내 아동 및 청소년, 아동복지시설 23개소, 청소년시설 3개소
- 내 용: 아동청소년 복지시설에 대한 운영비 등 지원, 요보호아동 지원, 청소년 선도 및 보호활동 지원

□ 세부 추진계획

- 아동·청소년 시설에 대한 운영비 등 지원
 - 아동복지시설 23개소 운영비, 인건비 등 지원 및 지도점검
 - 청소년시설 3개소 운영비, 인건비, 프로그램비 등 지원 및 지도점검
- 결식우려 보호아동에 대한 급식비 지원: 1,100명/월
(일반 580, 단체 520)
- 입양아동 및 가정위탁아동 양육비 지원: 75명/월, 164,850천원
- 아동·청소년 무직희망케어링 바우처 서비스 지원: 324,000천원
- 청소년 선도 및 보호 활동 지원
 - 청소년보호 활동 단체 활동비 지원
 - 청소년지도협의회: 18개동 32,400천원(구비)
 - 유해약물(술, 담배 등) 위반업소 신고포상금 지급: 400천원(구비)
 - 청소년 유해업소 수시 점검·단속 및 민관 합동 캠페인 진행

□ 소요예산: 총 9,647,397천원

(국 1,416,604, 시 6,217,815, 구비 2,012,978)

급증하는 노인인구에 따른 고령화시대를 맞이하여 지역밀착형 어르신복지센터 운영 및 확충으로 노인들의 다양한 복지욕구에 대해 체계적이고 복합적으로 제공하여 안정적인 노후생활을 지원하고자 함

□ **추진방향**

- 권역별 지역밀착형 어르신복지센터 확충 추진
- 건강하고 활기찬 100세를 맞이할 수 있도록 여가생활 및 평생교육 제공

□ **사업개요**

- 기 간: 2018. 1. ~ 지속추진
- 추진현황
 - 기 (작은)어르신복지센터 운영(영등포어르신복지센터 등): 7개소
 - 신규설치 운영(경로당을 리모델링하여 작은복지센터 전환): 2개소

□ **세부 추진계획**

연번	규모	시설명	위치 및 규모	사업내용
1	어르신 복지센터	영등포어르신 복지센터	도영로22길 36 638.13m ² (지상4~6층)	. 여가복지 시설 . 여가 및 건강 프로그램 운영
2	어르신 복지센터	여의도어르신 복지센터	여의도동56-1 541.33m ² (지하2층~지상4층)	. 여가복지 시설 . 여가 및 건강 프로그램 운영
3	어르신 복지센터	모래말어르신복지센터	도영로 41 892.56m ² (지상1~6층)	. 여가복지 시설 . 여가 및 건강 프로그램 운영
4	작은복지센터	큰숲경로당	대림로7길 11-13 253.70m ² (지상1~3층)	. 여가복지 시설 . 여가 및 건강 프로그램 운영
5	작은복지센터	대림3동 경로당	대림로41길 12 120.14m ² (지하1~지상3층)	. 여가복지 시설 . 여가 및 건강 프로그램 운영
6	작은복지센터	영길경로당	영등포로 343-4 187.2m ² (지하1~지상2층)	. 여가복지 시설 . 어르신 공동작업장 및 체험
7	작은복지센터	당산1가 경로당	영등포로29길 13 140.25m ² (지상1층)	. 여가복지 시설 . 여가 및 건강 프로그램 운영
8	작은복지센터 (신규)	대림1동 제2경로당	도림로58길 11 132.24m ² (지상1~지상2층)	. '18년 4월 공사 및 운영 . 여가 및 건강 프로그램 운영
9	작은복지센터 (신규)	창신경로당	여의대방로53나길 43 (지상1층~2층, 294m ²)	. 여가복지 시설 . 여가 및 건강 프로그램 운영

□ **소요예산: 총 1,324,309천원(구비)**

경로당 활성화를 위해 운영비 지원, 시설 개·보수 및 욕구를 반영한 다양한 프로그램을 운영하고, 어르신 여가 선양을 위한 거점으로 육성해 어르신이 행복한 영등포구 건설에 기여하기 위함

□ 사업개요

- 기 간: 2018. 1. ~ 12월
- 대 상: 173개 경로당(구립 44, 사립 129)
- 주요내용: 프로그램 운영, 운영비 교부, 시설 개·보수, 물품지원 등

□ 세부 추진계획

- 경로당 운영비 등 지원: 운영비, 난방비, 냉방비, 양곡 지원
- 경로당 시설관리: 시설 개·보수, 노후 물품 교체 등
- 여가프로그램 운영: 어르신들의 선호를 반영, 특화프로그램 운영 지원
- 경로당 개방: 프로그램 운영 및 개방을 통해 지역주민에 개방 추진

□ 추진일정

구 분		운 영 비	난 방 비	냉 방 비	양 곡
지원대상		173개소	73개소	173개소	173개소
지원기준		면적, 인원, 프로그램 참여율에 따라 차등 지원	면적에 따라 차등 지원	정액 지원	중식실시,활성화 여부에 따른 지원
지원일정		매월 10일경(12회)	1~3월, 11~12월(5월)	6~9월(4월)	상· 하반기
금액 (천원)	구 립	월 300 ~ 530	월 260 ~ 360	월 50~100	총 6포대
	사 립	월 270 ~ 300	월 260 ~ 300	월 50	총 6포대

□ 소요예산: 총 1,335,893천원(시 267,600, 구비 1,068,293)

일하기를 희망하는 어르신에게 맞춤형 일자리를 공급하여 소득창출 및 사회 참여의 기회를 제공하고, 어르신들의 건강한 노후생활 보장 및 삶의 질 향상을 도모하고자 함

□ 사업개요

- 추진기간: 2018. 1 ~ 12월(기간 중 9개월, 일부 사업 연중 실시)
- 참여대상: 관내 만 65세 이상 기초연금수급자
 - 일부사업 만 60세 이상, 기초연금 미수급자도 참여 가능
- 근무조건: 월 30시간이상, 활동비 월 27만원(공익형의 경우)

□ 세부 추진계획

- 사업규모: 48개 사업단 2,900개(명), 전담인력 22명
 - 공익활동(35개): 노-노케어, 취약계층지원, 공공시설봉사, 경륜전수활동 등
 - 시장형(12개): 꽃할매네 주먹밥&찬, 초등학교급식도우미, 폐현수막 재활용 등
 - 인력파견형(1개): 영등포시니어인력뱅크(구직 희망 어르신 취업연계)
- 경로당 도우미 운영: 3개월 구비 지원으로 연중 운영
 - 참여인원: 월 평균 160명(경로당 135개소)
- 수행기관: 대한노인회 영등포구지회 등 9개 기관
- 영등포시니어클럽 운영
 - 어르신일자리 전담기관으로서의 역할 수행
 - 지역특성에 맞는 시장형 어르신일자리 개발 및 추진

□ 추진일정

- 2018년 어르신일자리사업계획 승인: '18. 1월
- 어르신일자리사업 모집 및 선발: '18. 2월
- 어르신일자리사업 시행: '18. 3월 ~12월

□ 소요예산: 총 7,951,568천원

(국 2,258,990, 시 2,780,989, 구비 2,911,589)

다문화 행정수요가 급증함에 따라 지역민관협의체 등에 참여하여 우수정책을 공유하고 현장에서 필요로 하는 맞춤형 정책을 발굴함으로써 다문화 주민의 안정적 정착을 도모하고자 함.

□ 사업개요

- 외국인주민 및 다문화가족 지원 협의회 운영
- 서남권민관협의체, 전국다문화도시협의회 등 참여

□ 세부 추진계획

- 외국인주민 및 다문화가족 지원 협의회 운영
 - 구 성: 구의원, 유관기관 공무원, 단체관계자 등 14명
 - 내 용: 지역사회 적응과 자립에 필요한 행정적 지원방안 마련
- 서남권 민관협의체 참여
 - 구 성: 국회의원, 시의원, 행정1부시장, 구청장, 경찰서장, 중국동포단체 등
 - 내 용: 서울 서남권(구로·금천·영등포·관악·동작구) 거주 중국동포 현안 문제해결 및 지원
 - 운 영: 협의체 및 3개 분과위원회(생활안전/ 교육 / 사회·문화)
- 전국다문화도시협의회 가입 및 활동
 - 대 상: 외국인 주민 10,000명 이상 기초자치단체
 - 내 용: 다문화 정책공유, 공동 프로젝트 수행, 중앙부처에 정책 건의

□ 추진일정

- 외국인주민 및 다문화가족 지원 협의회 개최: 1회
- 서남권민관협의체 및 분과위원회 참여: 3회
- 전국다문화도시협의회 회의 및 워크숍 참여

□ 소요예산: 총 5,600천원(구비)

내·외국인주민 자녀 상호 간 이해력 증진을 위한 소통·공감 활동 프로그램 운영을 통한 건강한 관계 형성으로 안전한 지역사회를 구현하고자 함

□ 사업개요

- 기 간: '18. 1. ~ 12.
- 대 상: 내·외국인주민 자녀(중도입국 자녀 포함) 등
- 내 용: 내·외국인주민 자녀 상호 간 소통·공감 형성 프로그램 운영

□ 세부 추진계획

- 다문화 및 중도입국 청소년 유관기관 네트워크 운영 및 회의 등 개최
 - 참여기관: 영등포구 다문화가족지원센터 등 다문화 및 청소년 유관기관
 - 내 용: 회의개최, 워크숍(분기별), 우수사례 공유 등
- 다문화 청소년 또래 친구 만들기 및 동아리 운영
 - 또래 친구 만들기: 교우관계 형성을 통한 1:1 멘토링, 교과목 지도 및 문화 예절 교육 등
 - 동아리 운영: 체육, 미술 등 취미활동 프로그램, 고궁 및 박물관 등 답사활동
- 나도 K-POP 스타
 - 장 소: 영등포청소년 문화의 집
 - 내 용: K-POP 댄스 및 보컬 교육, 공연 등
- 다모아 청소년 캠프
 - 한국역사문화탐방, 자신감 및 인성 함양 프로그램 진행 등
- 다문화·일반자녀가 함께하는 유소년 축구교실 운영
 - 장 소: 관내 초등학교 운동장
 - 내 용: 단계별 축구교실 운영, 각종 다문화 청소년 행사 참여 등

□ 추진일정

- 중도입국청소년 유관기관 네트워크 회의: 수시
- 중도입국 청소년 종합지원 사업 안내 리플릿 제작: 상반기
- 다모아 청소년 캠프: 하반기
- 나도 K-POP 스타 대상자 자조모임: 분기별

□ 소요예산: 총 73,500천원(구비)

IV . 신규·주요 투자사업

연번	사 업 명	쪽
①	제4기 지역사회보장계획 수립	31
②	보훈예우수당 지원	32
③	국·공립 어린이집 확충	33
④	대림1동 제2경로당 설치	34

주민 욕구와 지역 특성의 변화를 파악하고 다양성과 보편성을 반영한 4개년 (2019~2022) 복지정책 계획을 수립·시행하여 사회보장제도가 통합적으로 정착될 수 있는 기반 마련

□ 추진방향

- 사회보장급여법 제35조 지역사회보장 계획 수립에 의한 4개년 계획 수립
- 복지, 건강, 교육, 문화 등 정부 정책과 연동된 균형적인 자치구 복지 사업 추진
- 계획 수립 및 실행에 대해 주민이 참여한 전문 모니터링단 구성

□ 사업개요

- 수립기간: 2018. 1. 1. ~ 9. 30.
- 계획기간: 2019 ~ 2022년
- 주요내용: 지역사회욕구, 주민 의견 반영, 계획 수립
- 수립방법: 공공, 주민, 지역사회보장협의체가 참여한 주민 중심 사업 설계

□ 세부 추진계획

- 계획 세부 내용
 - 인구 특성, 복지 공급 등 복지 수요와 지역적 분석 및 전망
 - 구 단위의 목표 및 추진전략, 중점추진사업 선정
 - 계획 수립 과정에 대한 주민 의견 반영 및 외부 전문가 참여
 - 계획 실행 점검을 위한 지역사회보장협의체 및 주민 모니터링단 구성·운영
 - 정기적인 평가를 통해 개선 방안을 반영한 계획 수정
- 수립과정: 욕구조사 → 서비스 및 프로그램 설치 등 중점사업 도출 → 주민 의견 반영 → 계획 수립 → 계획 실행 → 계획 평가

□ 추진일정

- 2018년 상반기 주민 공청회 등 지역사회 복지 욕구 조사
- 2018년 하반기 모니터링단 의견 수렴 및 계획안 작성

□ 소요예산: 총 50,000천원(구비)

국가를 위해 희생·공헌하신 국가유공자 및 유족에 대한 예우와 지원을 확대하고자 보훈예우수당에 관한 내용을 신설하여 숭고한 희생정신과 나라사랑 정신을 선양하고자 함

□ 추진방향

- 국가유공자 및 유족 명예 선양 및 보훈복지 수준 향상 도모

□ 사업개요

- 기 간: 2018. 1. ~ 12월
- 지원근거: 「서울특별시 영등포구 국가보훈대상자 예우 및 지원에 관한 조례」 제10조(보훈예우수당의 지급)
- 사업내용: 보훈예우수당 신청자 확인후 매월 일정금액 지원

□ 세부 추진계획

- 시행일자: 2018년 1월
- 지원대상: 관내 거주 국가유공자 및 유족 중 서울시 참전명예수당·보훈예우수당·생활보조수당을 받지 않는 자
- 지급금액: 20천원
- 지급일자: 매월 30일
- 방 법: 신청명단을 최종 검토 후 신청자 명의 계좌로 무통장 입금

□ 추진일정

- 동 주민센터를 통해 신청 대상자 명단 접수·확인 후 지원(매월)
- 전·출입 등 지원대상자 변동사항 제출 요구 및 반영(매월)

□ 소요예산: 총 470,400천원(구비)

국·공립 어린이집에 대한 선호도 및 수요가 증가함에 따라 이를 확충하여 보육의 공공성을 강화하고 수준 높은 보육서비스를 제공하고자 함

□ 추진방향

- 공공건물 내 유휴공간 활용, 공동주택 내 의무보육시설 국·공립전환으로 재정부담 최소화
- 보육수요 및 지역별 여건 등을 고려하여 동별 국·공립 어린이집 3개소 이상 설치

□ 사업개요

- 사업대상: 13개소

신축 및 리모델링	민.관공동연대	민간 → 국공립 전환
5개소	1개소	7개소

□ 세부 추진계획

- 국공립어린이집 신축 및 리모델링 사업 : 5개소
 - 신 축: 신길1동제2, 대림3동제2, 양평2동복합청사, 문래동제2
 - 리모델링: 신길1동제3
- 민관공동연대 국공립어린이집 신축 사업 : 1개소
 - 대림1동제2(대림1동)
- 민간·가정 어린이집 전환 사업: 7개소
 - 당산푸르지오, 아르미(당산2동), 위즈아이(신길4동), 황토나라(양평2동), 대우이화, 드림타운(영등포본동), 아너스빌(신길6동)

□ 소요예산: 총 11,209,000천원(시 9,384,000, 구비 1,825,000)

급격한 노인인구 증가와 더불어 어르신들의 건강한 100세 삶을 위하여 여가 및 쉼터 공간인 경로당을 설치하고 또한 지역주민과 소통·공유할 수 있는 복지센터형 경로당으로 운영하고자 함

□ 사업개요

- 소재지: 도림로58길 11
- 규모: 대지 142㎡(43평), 건물 132.24㎡(지상1층~지상2층)
- 방법: 리모델링을 통하여 기존의 건물을 보강 및 개보수
- 건물활용용도(안)

층 별	내 용	면적(㎡)	비 고
1층	경로당(할머니방)	66.12	
2층	경로당(할아버지2방), 프로그램실	66.12	

□ 세부 추진계획

- 경로당 건립지 매입: '17. 11. ~ '18. 2.
- 경로당 리모델링 공사: '18. 3. ~ '18. 4.
- 준공 및 운영: '18. 4.

□ 기대효과

- 기 구립경로당과 거리가 멀어 경로당 이용이 어려운 지역 어르신께 다양한 여가복지서비스 제공
- 경로당을 복지관 기능을 결합한 『소규모어르신복지센터』로 운영하여 어르신들과 지역주민이 함께 소통·공유

□ 소요예산: 총 425,000천원(구비)