

제170회 구의회 임시회

2012.09.07 ~ 00.00



---

# 2012년 주요업무 보고

---



**치수방재과**

# I. 일반 현황

1

## 인 력

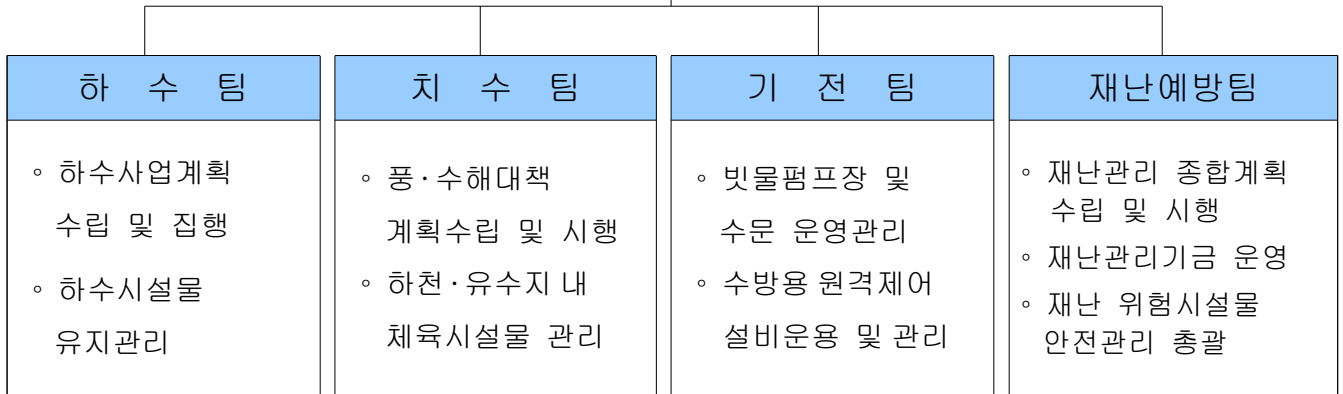
구 분	계	일 반 직						기 능 직				
		4급	5급	6급	7급	8급	9급	6급	7급	8급	9급	10급
정 원	43	·	1	4	8	7	4	4	2	11	2	1
현 원	40	·	1	4	11	3	3	3	7	8	0	0
과부족	-3	·	0	0	3	-4	-1	-1	5	-2	-2	-1

2

## 조 직

### 치 수 방 재 과

-4개팀



3

## 주요시설 및 장비

### ■ 시설물 현황 (총괄)

구 분	빗물펌프장	간이펌프장	수 문	원격감시시설	하수관거	하 천
시설개요	8 개소	7 개소	21개소 (57문)	26 개소	456,370m	4 개소 (16.94km)

○ 빗물펌프장 ----- 8개소, 펌프 56대

위 치	빗물펌프장명	펌프용량 (HP×대)	유역면적 (km <sup>2</sup> )	배수능력 (m <sup>3</sup> /min)	비고
계	8 개소	38,100HP (56대)	11.855	14,396	
한 강	신 길	430×5대, 620×2대	1.210	1,274	
	영 등 포	800 × 3대	0.806	885	
안양천	양 평 1	630 × 12대, 1,630 × 3대	3.384	4,080	
	양 평 2	960×3대, 250×1대	0.706	1,230	
도림천	문 래	900×4대, 250×1대	2.086	1,435	
	대림 3 동	400×1대, 600×2대, 550×7대, 1,500×2대	1.972	3,411	
	대림 2 동	250 × 3대	0.187	336	
대방천	도림 2 동	500×4대, 560×3대	1.504	1,745	

○ 간이펌프장 ----- 7개소, 펌프 16대

간이펌프장명	펌프용량 (HP×대)	유역면적 (ha)	배수능력 (m <sup>3</sup> /min)	비 고 (수계)
7 개소	425HP (16대)	17.57	131.5	
신길(신길1동 7)	15×2대	2.50	5.0	한 강
강 변 4호 (당산동6가 374)	25×1대, 15×1대	2.72	12.5	“
대 방 천1 (대림3동 670)	40×2대	4.36	30.0	대방천
대 방 천2 (신길5동 404-4)	10×2대	0.27	2.8	“
대 방 천3 (신길5동 404-7)	60×2대, 20×2대	5.45	49.0	“
대 방 천4 (신길5동 417-63)	40×1대, 20×1대	2.18	30.0	“
대 림 (대림동 1064)	7.5×2대	0.09	2.2	도림천

○ 수 문 ----- 21개소 / 57문

수 문 명	한 강 (8/23)								안양천(2/10)	
	여의도 (6)	여의도 나들목 (2)	신 길 (4)	영등포 (3)	강변4 (2)	노들길 나들목 (2)	당 산 나들목 (2)	양평 나들목 (2)	양평1 (4)	양평2 (6)
개폐시기 (E-L, m)	12.20	11.39	8.00	5.50	8.30	7.30	7.30	8.8	5.40	4.30
도 립 천 (9/20)									대방천(2/4)	
문 래 (6)	대림2동 (2)	대림1 (1)	대림2 (1)	대림3 (1)	대림4 (1)	대림5 (1)	대림6 (1)	대림3동 (6)	도림2동 (3)	대 방 (1)
6.00	10.14	9.80	8.23	9.33	7.86	8.22	6.59	7.60	8.50	8.00

○ 원격감시시설

시 설 명	개 소	설 치 장 소	비 고
계	26		
영상감시제어시스템	8	빗물펌프장 8	
원격감시제어시스템	8	빗물펌프장 8	
지역강우량수신시스템	6	<ul style="list-style-type: none"> <li>◦ 구청(1)</li> <li>◦ 펌프장(3) : 도림2·신길·문래펌프장,</li> <li>◦ 동 주민센터(2) : 양평2동, 대림1동</li> </ul>	
하수관거 수위계	4	양평2동, 문래동, 영등포동, 대림2동	

○ 하수도 시설

구 분	단위	연 장	비 고
하 수 관 거	계	m	456,499
	차집관거	m	8,840 ※ 서남물재생센터 관리
	암 거	m	62,040
	원 형 관	m	383,397
	U형 측구	m	2,222
맨홀 및 빗물받이	개소	30,733	맨홀 : 8,914, 빗물받이 : 21,412, 횡단하수거 : 407

○ 하천현황(4개하천 : 16.94km)

구 분	한 강	안 양 천	도 립 천	대 방 천	비 고
폭원 (m)	1,100	300	120~180	30~50	
연 장 (km)	5.40 (염창교 IC ~ 63빌딩, 좌안)	4.80 (신정교 ~ 한강합류점, 우안)	4.04 (구로디지털단지 ~ 안양천합류점, 우안)	2.70 (도림천합류점 ~ 대방로)	

## 4

## 예산현황

## □ 사업별

(단위 : 천원)

단위사업명	예산액	집행액	집행율(%)
계	7,306,110	3,038,096	41.6
재난관리체계의 확립	98,412	8,001	8.9
예방위주의 수방대책 확립	1,864,494	678,285	36.4
하수관거 유지보수	2,314,505	627,882	27.1
하천 및 유수지의 효율적 운영	696,477	432,172	62.1
수방시설 유지관리	1,184,190	431,473	36.4
인력운영비	337,206	143,454	42.5
기본경비	210,826	116,829	55.4
내부거래지출 (기금전출금)	600,000	600,000	100.0

## Ⅱ. 주요업무 추진실적 및 계획

연번	사 업 명	쪽
①	노후·불량 하수관거 개량공사 .....	7
②	도림1배수분구 하수관거 종합정비 .....	8
③	대림3 빗물펌프장 증설 공사 .....	10
④	수방대책 추진 .....	12
⑤	빗물펌프장 수방시설 유지관리 .....	14
⑥	문래빗물펌프장 노후 모터펌프 교체 .....	15
⑦	빗물펌프장 노후 밸브 교체 .....	15
⑧	신길빗물펌프장 배수문 자동화설비 복구사업 .....	16
⑨	배수펌프 자동운전 시설 개선 .....	16
⑩	재난 및 안전관리 종합대책 추진 .....	17
⑪	재난관리기금 운용 .....	18

저지대 주택가 이면·간선도로에 매설된 불량 하수관을 개량하여 하수소통의 원활을 기하고 재해예방과 주민생활의 편의를 제공

## □ 사업개요

- 하수 배제의 원활과 악취저감 등으로 쾌적한 도시환경 조성
- 사업규모
  - 단위사업 7건 : 하수관개량 D=300~ $\blacksquare$ 1.5×1.5m, L=3,350m
    - 여의도63빌딩 주변 침수해소사업 - - - - - D450~1,650mm, L=1,650m → 완료
    - 당산동4가 32~45 주변 하수관개량 - - - - - D450mm, L=150m → 완료
    - 신길1동 65-74 주변 하수관개량 - - - - - D450~600mm, L=165m → 완료
    - 가마산로 하수관개량 - - - - - D800~1,200mm, L=180m
    - 신길1동65 주변 외 2개소 하수관개량 - - - - - D300mm~ $\blacksquare$ 1.5×1.5m, L=540m
    - 영등포동2가 284-4 주변 하수관개량 - - - - - D450~600mm, L=240m
    - 영등포동8가 삼환아파트 주변 하수관개량 - - - - - D800~1,000mm, L=430m
  - 연간단가 1건 : 하수관개량 D=300~1,200mm, L=1,100m
- 사업기간
  - 단위사업 : '12. 3. ~ '12. 12.
  - 연간단가 : '12. 3. ~ '13. 02.
- 총 : 8건 / 162억원 (시비사업 : 7건 / 150억원, 구비사업 : 1건 / 12억원)

## □ 추진실적

- 단위사업 : 총 7건 중, 3건 완료 / 4건 추진중
- 연간단가 : 하수관 개량 D=300~1200mm, L=740m 완료(공정 70%)

## □ 향후 추진계획

- 단위개량 사업은 금년 12월 이전 완료 목표로 추진 중이며,
- 연간단가 공사는 내년 2월까지 긴급민원 처리

## □ 예산현황

- 예산액 : 16,247백만원(시비 15,017 / 구비 1,230)
- 집행액 : 3,109백만원(시비 2,622 / 구비 487)

## 2

## 도림1배수분구 하수관거 종합정비 - 시비 100%

노후 하수관거의 구간별 단위개량사업만으로는 하수관거의 기능유지에 어려움이 있어 배수분구별 종합계획을 수립 정비함으로서, 하수관거의 통수능 확보는 물론 수해예방에 만전을 기하고자 함

### □ 사업개요

- 위 치 : 영등포구 대림1·2·3동
- 규 모 - 하수관 신설및개량 : D300~D1500mm, L=47.1km
- 하수암거 신설 : ■1.5×1.5m, L=2.1km
- 하수암거 보수보강 : ■1.0×1.0~■2.4×2.4m, L=3.2km
- 사업기간 : '10. 8. ~ '14. 12.
- 시 공 사 : 흥익산업개발(주), 매일종합건설(주)
- 총사업비 : 66,707백만원 (시비)

### □ 연차별 투자계획

(단위 : 백만원)

구 분	총사업비	기투자	2012년	장 래
계	66,707	10,197	9,000	47,510
실시설계비	1,897	1,897	-	-
시 설 비	62,732	7,880	8,500	46,352
감 리 비	2,078	420	500	1,158

### □ 추진실적

- '08. 10~'08. 12 : 서울시 예산투자심사 등 각종 사전심사
- '09. 2 ~ '10. 2 : 실시설계 시행
- '10. 3 ~ '10. 6 : 공사계약심사 등 각종 발주전 심사
- '10. 8월 : 공사 착공
  - 하수암거 보수·보강 : 완료(3.2km)
  - 하수관 신설 및 개량 : 7.5km 완료

### □ 향후 추진계획

- '13. 8. : 현재 시행중인 1,2구역 준공
- 잔여구역 : 장기계속사업으로 계속 추진

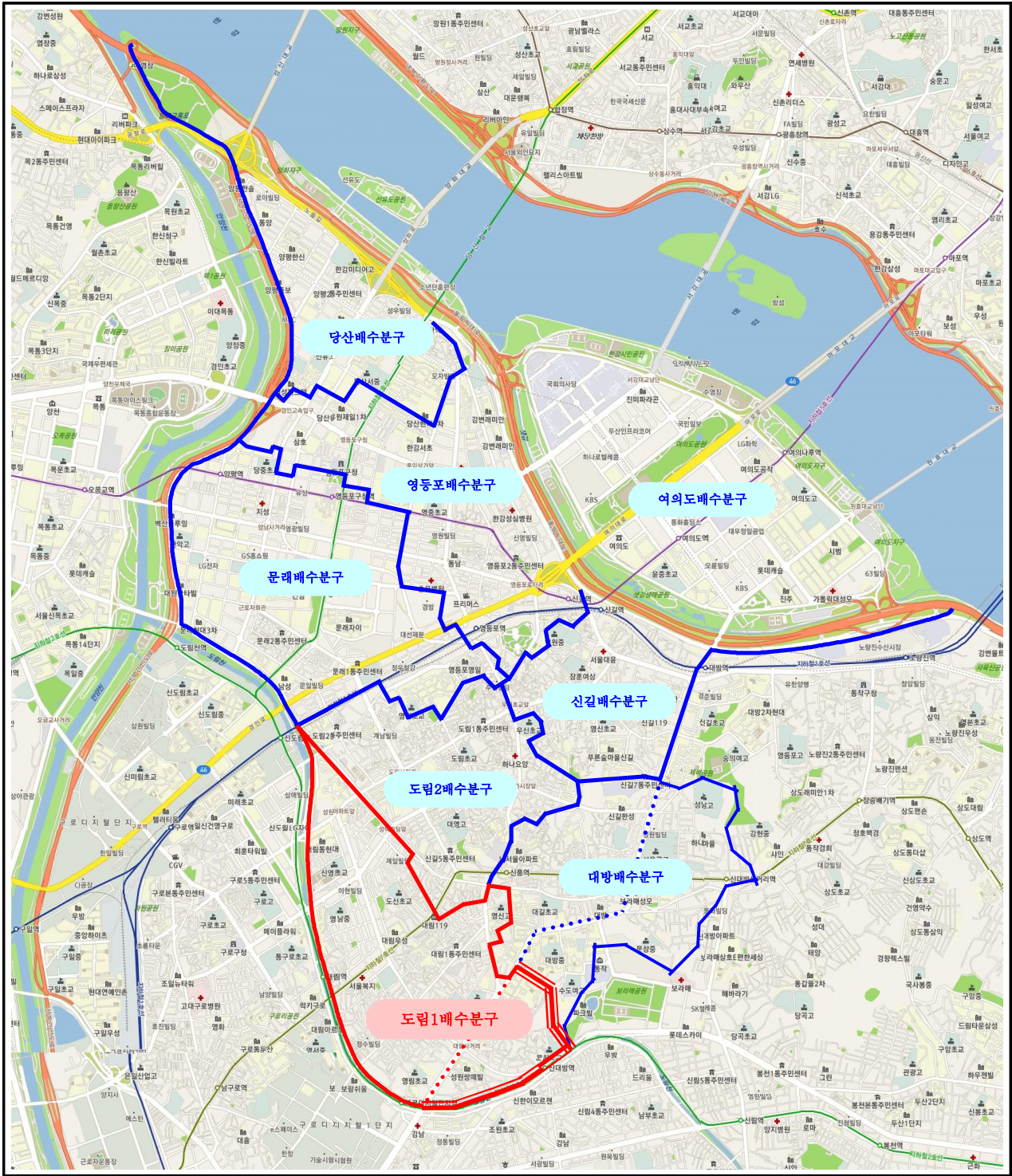
### □ 예산현황

- 예산액 : 66,707백만원(시비)
- 집행액 : 11,226백만원(시비)



# 위 치 도

▶ 공 사 명 : 도림1배수분구 하수관거 종합정비



『기상이변을 대비한 빗물펌프장 배수처리능력 향상』을 위해 빗물펌프장의 용량을 증설하여 집중호우시 침수피해 최소화

### □ 사업개요

- 위 치 : 대림동 611번지
- 사업규모
  - 펌프용량 증대 : 기정 550HP×7대, 500HP×3대  
 준치 550HP×7대, 교체 600HP×2대, 400HP×1대  
 신설 1,500HP×2대(계:12대)
- 사업기간 : '11. 2. ~ '12. 9. 28.
- 시 공 사 : 보훈종합건설(주)
- 감 리 단 : 동명기술공단(주) 외 1개사
- 총사업비 : 10,560백만원(시기금, 2012년도 5,594백만원)

### □ 추진실적

- '09.12.~'10.11 : 기본 및 실시설계용역 시행(서울시)
- '10.11.27 : 빗물펌프장 증설공사(3차) 발주시행 통보(서울시)
- '11.02.07 : 공사착공
- '11.04.30 : 토출관 추진완료(D=2,800mm, L=35m)
- '11.05.30 : 증설동 건축완료
- '12.08.현재 : 펌프설치 완료(신설 1,500HP×2대) 및 가동중

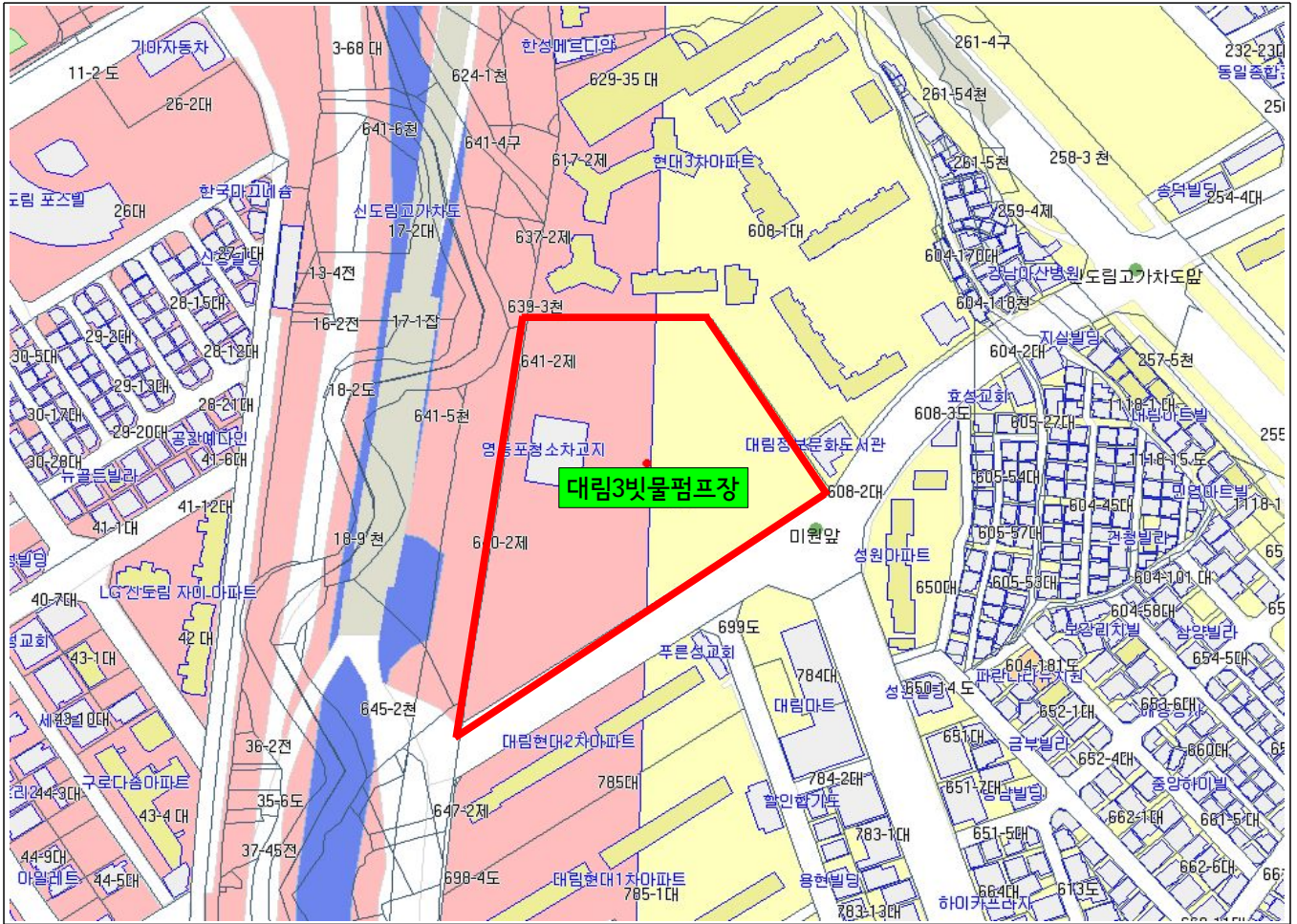
### □ 향후 추진계획

- '12.09. : 공사 준공 예정

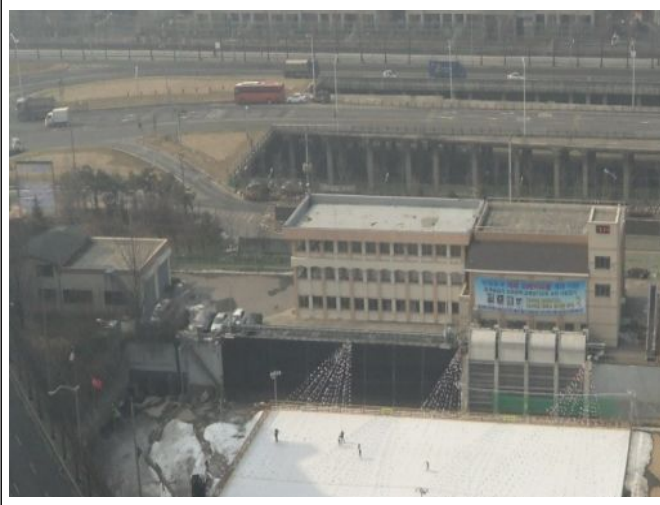
### □ 예산현황

- 예산액 : 10,560백만원(시기금)
- 집행액 : 6,047백만원(시기금)

# 위치도 및 현황사진



**현황사진**



**조감도**



우리나라 재해의 대부분을 차지하고 있는 여름철 풍수해에 효율적이고 체계적인 대응관리 및 복구체계를 구축하여 국민의 소중한 생명과 재산을 보호하고자 함.

## □ 현 황

### ○ 지역여건 및 방재시설 현황

- 4개 하천(한강, 안양천, 도림천, 대방천)이 합류하는 저지대
- 25개구 중 세 번째로 많은 수방시설을 보유
  - 하천제방 : 11.54km/ 수문 21개소 57문/ 빗물펌프장 8개소 54대
  - 하수시설 : 456.49km/ 빗물받이 22,000개소

## □ 추진실적

### ○ 수방대비 사전준비 완료(하수,치수분야)

- 재해취약시설분야 점검·정비 완료
  - 추진기간 : 3. 1 ~ 4. 30.
  - 대 상 : 대형 및 일반공사장, 도로시설물(옹벽, 축대, 지하차도), 옥외광고물, 하천 등
- 하천시설물 및 유수지, 저류조 점검·정비 완료
  - 하 천 : 하천제방 11.54km(안양천, 도림천), 수문 21개소(57문)
  - 유수지 : 대림3, 도림2, 신길유수지(3개소)
  - 저류조 : 대림1어린이공원내(1개소)
- 모래마대 및 수방자재 배치완료
  - 추진기간 : 5. 4 ~ 5. 14.
  - 배치장소 : 18개동 45개소(15,070개), 펌프장 8개소(30,000개)
- 하수관 준설 및 빗물받이 준설 실시(계속)
  - 추진기간 : 2012. 3. 27 ~ 12 .31.(공정율 60%)
  - 대 상 : 상습 침수 취약지역(대림동 1,2,3동) 및 관내 하수관
- 침수지역 역지변 및 차수관 설치
  - 추진기간 : 2012. 3. 27 ~ 12.31.
  - 2012 설치현황 : 역지변 1,655개소, 차수관 281개소

- 수해취약지역 모의훈련 실시 및 주민설명회 개최
  - 일 시 : 2012. 4. 23(월) 15:30~18:00
  - 대 상 : 침수취약가구(대림1,2,3동 주민)
  - 내 용 : 모의훈련(모래마대 쌓기, 차수관 설치, 양수기 작동요령 등)  
주민설명회(서울시 수해안전망 개선대책 보고)
- 수방대비 사전준비 완료(기전·재난 분야)
  - 빗물펌프장 수문·기전시설 제작사 점검완료
    - 대 상 : 빗물펌프장, 수문, 수방 기전시설 기능 및 작동상태 점검
  - 빗물펌프장·수문 시운전 점검완료
    - 기계분야 : 모터펌프(3대), 제진기(2대), 수문(2개소)  
양수기 정비 및 자동 시운전 완료
    - 전기분야 : 수배전반, cctv, 수위계 정비 및 자동 시운전 완료
  - 수방용 양수기 사용법 교육 실시
    - 교육일시 : 4. 23.
    - 교육장소 : 대림3동 주민센터
    - 교육대상 : 동 주민센터 수방담당 및 관련직원
    - 교육내용 : 엔진양수기, 수중펌프 사용방법 및 실습
  - 재난대비 특정관리시설분야 순찰 점검
    - 순찰점검 : 4회실시(재난등급변경관리 1개소(양남시장))
  - 기 타
    - 안전관리활동 홍보추진 : 2회(매월4일 정기활동 추진)
    - 풍수해대책 본부요원 및 동 주민센터 집합교육 완료
    - 지하주택, 통·반장, 건축공사장, 자율방재단 비상연락망 구축완료
    - 침수취약가구 공무원 돌봄서비스(1가구 1담당제) 점검 및 시행
- 재난안전대책(풍수해)본부 상황실 구축 운영(본부장-구청장)
  - 기간 : 2012. 5. 15 ~ 10. 15 (5개월간)
  - 조직구성 : 구청 - 8개반 104명  
동주민센터 - 3개반 15명(18개동)

## □ 예산현황

- 예산액 : 182백만원(구비)
- 집행액 : 115백만원(구비)

빗물펌프장 및 수문 등 수방시설에 대한 점검·정비를 수방기간 전에 완료하여 수방준비 및 사전 재해예방에 만전을 기함

#### □ 사업목표

- 노후된 빗물펌프장 및 수문 시설 예방정비로 사전 수해예방
- 수방기간 전 점검·정비 완료하여 수방준비에 철저

#### □ 사업개요

- 추진기간 : '12. 1. 1 ~ '12. 5. 31(5개월)
- 추진대상 : 빗물펌프장 (8개소), 수문 (21개소), 간이펌프장 (7개소)

#### □ 추진실적

- 빗물펌프장 모터펌프 보수 (5.2 완료)
  - 모터펌프 3대(양평1 : 630HP 1대, 대방천 간이펌프 40HP 2대)
- 수문 정밀점검 용역 (6.6 완료)
  - 정밀점검 7개소  
(도림2동, 대림2동, 대림3동, 문래, 대방, 양평1배수문, 여의도수문, 안양천제방)
- 빗물펌프장 노후시설 정비 (5.11 완료)
  - 문래펌프장 옥상 및 벽체 방수
- 수방용 양수기 점검·정비 (5.30 구, 주민센터 보관분 정비완료)
  - 수방용양수기 2,254대 (구:230대, 동주민센터:2,024대)

#### □ 향후 추진계획

- 수방기간 중 수방설비 작동상태 점검
- 노후 시설 우선 정비후 연차적으로 개량추진

#### □ 예산현황

- 예산액 : 240백만원(구비)
- 집행액 : 197백만원(구비)

**6****문래빛물펌프장 노후 모터펌프 교체 - 시비 100%**

내구연한 경과로 고압모터 절연저항이 저하되고 가동시 소음, 진동이 발생하는 등 상태가 불량한 노후 모터펌프를 교체하여 수해예방에 만전을 기함

**□ 사업개요**

- 추진기간 : '12. 4. 1 ~ '12. 12. 15
- 위 치 : 문래빛물펌프장
- 규 모 : 노후 모터펌프 900HP 2대 교체

**□ 추진실적**

- '12. 4. 13 : 사업발주 (조달구매)
- '12. 6. 29 : 계약체결 ⇒ (주)대한중전기

**□ 향후 추진계획**

- '12. 8. 20 ~ '12. 10. 15 : 펌프제작 및 성능시험
- '12.10. 16 ~ '12. 12. 15 : 현장설치 및 시운전

**□ 예산현황**

- 예산액 : 910백만원(시비)
- 집행액 : 537백만원(시비)

**7****빛물펌프장 노후 밸브교체 - 시비 100%**

내구연한 경과로 노후되어 개폐가 불량하고 누수되는 전동밸브를 교체하여 사전 재해예방에 만전을 기함.

**□ 사업개요**

- 추진기간 : '12. 4. 1 ~ '12. 12. 15
- 위 치 : 도림2, 신길빛물펌프장
- 규 모 : 전동밸브 9개

**□ 추진실적**

- '12. 4. 05 : 사업발주
- '12. 4. 24 : 계약체결

**□ 향후 추진계획**

- '12. 8. 01 ~ '12. 10. 15 : 밸브제작
- '12.10. 16 ~ '12. 12. 15 : 현장설치 및 시운전

**□ 예산현황**

- 예산액 : 350백만원(시비)
- 집행액 : 307백만원(시비)

## 8

### 신길빛물펌프장 배수문 자동화설비 복구사업 - 시비 100%

노후된 배수문 전기설비에 대한 보수공사 시행으로 자동운전 체계를 구축함으로써 사전 재해 예방에 만전을 기함.

#### □ 사업개요

- 추진기간 : '12. 3. 22 ~ '12. 5. 24
- 위 치 : 신길빛물펌프장, 영등포빛물펌프장
- 규 모 : 배관·배선교체 1식, 제어반설치 1식, 크래프교체 1식

#### □ 추진실적

- '12. 3. 22 : 사업발주
- '12. 4. 04 : 계약체결, 바우산전(주)
- '12. 5. 24 : 공사완료

#### □ 예산현황

- 예산액 : 124백만원(시비)
- 집행액 : 93백만원(시비)

## 9

### 배수펌프 자동운전 시설 개선 - 시비 100%

빛물펌프장 배수펌프의 조기 자동운전 시스템 구축으로 안정적인 수방 기능을 확보함으로써 사전 재해 예방에 만전을 기함.

#### □ 사업개요

- 추진기간 : '12. 4. 13 ~ '12. 9. 29
- 위 치 : 문래빛물펌프장 외 7개소
- 규 모 : 자동운전시스템보완 1식, 변압기교체 1대, 배전반보수 1식, 축전지교체 1식

#### □ 추진실적

- '12. 4. 13 : 사업발주
- '12. 5. 04 : 계약체결, 일화전기공사

#### □ 향후 추진계획

- '12. 9. 27 : 공사준공

#### □ 예산현황

- 예산액 : 389백만원(시비)
- 집행액 : 143백만원(시비)



## □ 사업개요

- 각종 재난 및 안전사고 등에 대한 체계적인 안전관리계획의 수립 및 추진
- 지역주민의 자율방재역량 강화 및 안전의식 고취로 재난의 사전 예방

## □ 추진실적

- 2012년도 안전관리계획 수립 및 발간배부(150부) : 7월
  - 재난 유형별 단계별(예방, 대비, 대응, 복구) 재난관리계획 수립
- 재난대응 안전한국훈련 실시 : 4.25 ~ 4.27(2박 3일)
  - 훈련내용 : 풍수해 재난대응 토의형 자체 도상훈련(1일차), 지진대비 국민대피훈련(2일차) 등의 국가기반체계 위기극한기상 대응 역량강화, 국민체험 확대를 통한 재난대응 능력 향상 훈련(8개반 20개부서, 11개 유관기관 참여)
- 특정관리대상 시설물 지정 및 관리
  - 대 상 : 1,196개소(재난위험시설 43개소, 중점관리시설 1,153개소)
  - 정기점검 : 재난위험시설 (월 1회이상), 중점관리시설 (년 2회)
- 재난취약가구 안전점검 실시
  - 대 상 : 총 770세대(기초생활수급자) 점검완료
  - 점검시기 : 6월~8월
  - 점검분야 : 전기

## □ 향후 추진계획

- 각종 재난대비 주민 캠페인 실시 및 홍보물 제작 배부 등 : 매월
- 하반기 특정관리대상시설 안전점검 실시 : 9월~10월
- 어린이 안전예방교육 실시
  - 대 상 : 구립, 사립, 가정 어린이집 60개소, 2,898명
  - 교육기간 : 7월 ~11월
  - 교육내용 : 재난안전, 보행안전, 범죄안전 등(전문강사 초빙)

## □ 예산현황

- 예산액 : 87,972천원 (국비5,800천원 35,000천원 구비 47,172천원)
- 집행액 : 8,001천원 (국비800천원 시비800천원 구비6,401천원)

### □ 설치근거

- 재난 및 안전관리기본법 제67조, 제68조
- 서울특별시 영등포구 재난관리기금의 설치·운용조례

### □ 자원조성 및 용도

- 자원조성 : 구 일반회계 출연금(전입금), 운용 수익 및 기타
  - ※ 전입금 : 최근 3년동안 지방세법에 의한 보통세(면허세·재산세 등)의 수입결산액 평균연액의 1/100의 금액
- 기금의 용도
  - 재난대비 보수, 정비사업 및 재난발생시 재난피해시설의 복구사업 등
  - 재해 지역 등 강제 퇴거 주민 이주 지원 주택 임차 비용 용자 등

### □ 기금의 조성 및 운용 현황 (7. 31일 현재)

(단위 : 천원)

구 분	총 액	기금 적립 현황		수입내역	지출 예정액
		공금예금	정기예금		
재난관리기금	3,002,246	215,246	2,787,000	<ul style="list-style-type: none"> <li>◦ 전년도어월액 : 2,331,094</li> <li>◦ 전입금 : 600,000</li> <li>◦ 이자수입 : 71,152</li> </ul>	<ul style="list-style-type: none"> <li>◦ 저지대 지하주택 침수예방사업 : 235,000</li> </ul>

### □ 향후 추진계획

- 각종 재난대비 홍보물 제작 : 8월~11월
- 저지대 지하주택 침수피해예방을 위한 물막이판, 옥내역지변 설치공사 : 8월~10월

### □ 예산현황

- 예산액 : 303,520천원(구기금)
- 집행액 : 560천원(구기금)