

제249회 구의회 제2차 정례회

2023. 11. 20. ~ 12. 21.

희망 행복 미래도시 영등포

국 별

2023년 주요업무 보고



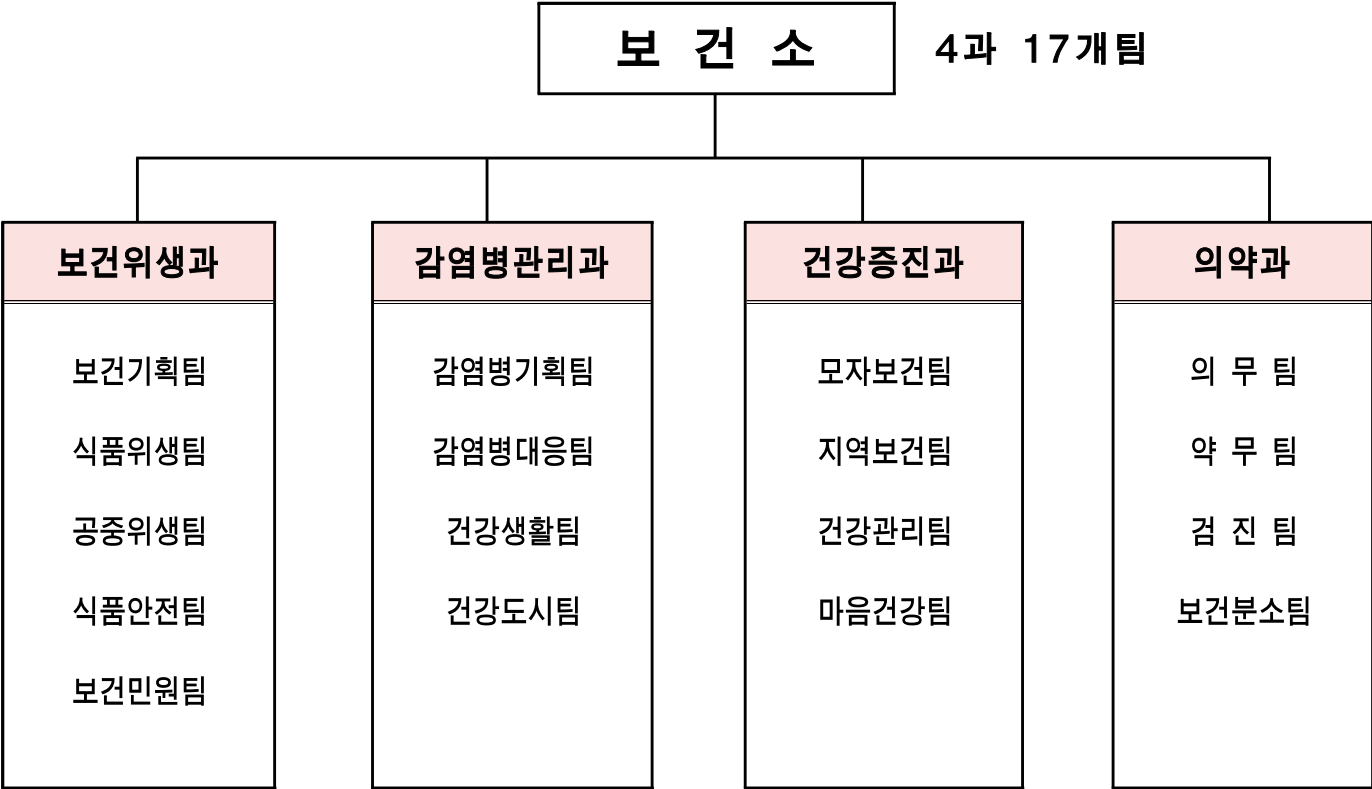
보 건 소

보고 순서

| | | |
|-----------------------|-----|----|
| I . 일반 현황 | ... | 1 |
| II . 주요업무 추진실적 | ... | 4 |
| III . 2024년 주요업무 추진계획 | ... | 28 |
| IV . 2024년 신규·중점 추진사업 | ... | 38 |

I . 일반현황

1 조 직



2 인 력

| 구 분 | 계 | 일 반 직 | | | | | | 관 리 운 영 직 | | | | 별 정 직 · 임 기 제 | | | | |
|-----|-----|-------|-----|----|-----|-----|----|-----------|----|----|----|---------------|-----|----|----|----|
| | | 4급 | 5급 | 6급 | 7급 | 8급 | 9급 | 6급 | 7급 | 8급 | 9급 | 4급 | 5급 | 6급 | 7급 | 9급 |
| 정 원 | 114 | - | 4 | 18 | 35 | 32 | 14 | - | - | - | - | 1 | 9 | - | 1 | - |
| 현 원 | 112 | - | 3 | 29 | 26 | 30 | 14 | - | - | - | - | 1 | 8 | - | 1 | - |
| 과부족 | △ 2 | - | △ 1 | 11 | △ 9 | △ 2 | - | - | - | - | - | - | △ 1 | - | - | - |

3

주요시설 및 장비

| 구분 | 명칭 | 현황 | 비고 |
|----|---|--|-----------------|
| 시설 | 보건소 | ■ 대지 7,622㎡, ■ 건물 3,398㎡ | 1994. 9. 1 준공 |
| | 치매안심센터 | 그린&케어센터 3,4,6층 | 한림대학교 강남성심병원 위탁 |
| | 정신건강복지센터 | 보건소 4층 | 건강증진과 마음건강팀 |
| | 시민건강관리센터 (대사증후군센터, 고혈압당뇨 등록관리 상담실) | 보건소 2층 | 건강증진과 건강관리팀 |
| | 고혈압당뇨등록관리상담실 | 보건소 2층 | 건강증진과 건강관리팀 |
| | 힐링캠프상담실 | 보건소 5층 | 건강증진과 마음건강팀 |
| | 보건분소 | 디지털로 441(대림동) | 의약과 보건분소팀 |
| 차량 | 볼트EV(전기차량) | 식품위생팀 업무용 | 2019년식 |
| | EV6(렌트, 전기차량) | 식품안전팀 업무용 | 2018년식 |
| | 아 반 때 | 감염병대응팀 역학조사용 | 2012년식 |
| | 포 터 | 감염병기획팀 방역업무 | 2022년식 |
| | 레 이 | 건강생활팀 방문재활사업용 | 2022년식 |
| | 스타렉스 | 건강도시팀 추진 업무 | 2019년식 |
| | 스타렉스 | 특수구급차 | 2016년식 |
| | 쏘울EV | 모자보건팀(서울아기 방문간호용) | 2018년식 |
| | 쏘울EV | 지역보건팀(방문보건용) | 2018년식 |
| | 모 닝 | 지역보건팀(방문보건용) | 2015년식 |
| | 그랜드스타렉스 | 건강증진과 부서공용 | 2020년식 |
| | EV6(렌트, 전기차량) | 건강관리팀(대사증후군 출장검진용) | 2022년식 |
| | EV6(렌트, 전기차량) | 마음건강팀(정신건강사업용) | 2022년식 |
| | 솔라티 | 마음건강팀(마음안심버스) | 2022년식 |
| 장비 | 위생점검주요장비 (3종 29대) | 갤럭시노트 9대, 손씻기 뷰박스 13대, ATP측정기 7대 | 보건위생과 |
| | 방역장비 | ■ 연무장치 4 (차량용 2, 휴대용 2) ■ 분무장치 17(차량용 1, 휴대용 16) ■ 초미립자 살포기 8(휴대용) | 감염병관리과 |
| | 의료장비 | 84종 105대 | 해당 진료실 |

4 **예 산 현 황**

(단위: 천원)

| 부 서 명 | 예 산 액 | 집 행 액 | 집행률(%) (10.31.기준) |
|--------|------------|------------|----------------------|
| 계 | 39,522,471 | 29,083,952 | 74 |
| 보건위생과 | 11,002,596 | 8,980,572 | 82 |
| 감염병관리과 | 16,264,774 | 10,566,242 | 65 |
| 건강증진과 | 10,584,466 | 8,295,290 | 79 |
| 의약과 | 1,670,635 | 1,241,848 | 75 |

Ⅱ . 주요업무 추진실적

| 연번 | 사 업 명 | 쪽 |
|----|-----------------------------------|----|
| ① | 식품접객업소 위생관리 지도·점검 | 5 |
| ② | 공중위생서비스 수준 향상으로 구민 건강 보호 | 6 |
| ③ | 생산부터 소비까지 안전한 식품 유통 환경 조성 | 7 |
| ④ | 영등포구 어린이급식관리지원센터 운영 | 8 |
| ⑤ | 음식점 위생등급 기술지원 컨설팅 실시 | 9 |
| ⑥ | 친환경 사계절 방역사업 추진 | 10 |
| ⑦ | 감염병 예방관리체계 운영 | 11 |
| ⑧ | 금연도시 영등포 조성 | 12 |
| ⑨ | 지역사회와 함께하는 건강생활 실천 | 13 |
| ⑩ | 감염취약시설 “그린존(GREEN ZONE)” 조성 | 15 |
| ⑪ | 건강한 임신·출산과 영유아 건강관리 | 16 |
| ⑫ | 어르신 뇌 건강 지킴이 『치매안심센터 운영』 | 17 |
| ⑬ | 만성질환 예방을 위한 건강관리 강화 | 18 |
| ⑭ | 정신건강복지센터 운영 | 19 |
| ⑮ | 스마트 헬스케어 『손목닥터 9988』 운영 | 20 |
| ⑯ | 의료기관 관리 | 21 |
| ⑰ | 구강보건사업 | 23 |
| ⑱ | 의약품 안전사용 프로젝트 | 24 |
| ⑲ | 약업소 및 마약류 취급업소 관리 | 25 |
| ⑳ | ‘어르신 생명지킴이’ 프로젝트 | 27 |

1 식품접객업소 위생관리 지도·점검

보건위생과

식품접객업소의 준수사항 등 위반 및 각종 주민불편사항에 대하여 계절별·테마별 위생지도·점검을 특성화하고, 민·관 합동 점검을 실시하여 건강한 위생질서 확립

□ 사업개요

- 사업근거: 「식품위생법」 제22조(출입·검사·수거 등)
- 사업기간: 연중
- 사업대상: 관내 식품접객업소 총 9,746개소

(단위:개소)

| 구분 | 일반음식점 | 휴게음식점 | 제과점 | 집단급식소 | 유흥주점 | 단란주점 |
|-------|-------|-------|-----|-------|------|------|
| 계 | 6,874 | 2,097 | 204 | 322 | 131 | 118 |
| 9,746 | | | | | | |

○ 주요내용

- 민·관 합동 식품접객업소 위생점검 및 위반업소 행정처분
- 계절별 선제적 위생점검 및 식품 수거검사 의뢰

□ 주요 추진실적

| 내용 | 목표 | 실적 | 추진율(%) | 비고 |
|----------------------------------|----------|----------|--------|-------|
| 배달음식점 지도 점검 | 708개소 | 737개소 | 100 | |
| 음식점 위생 및 원산지 지도서비스 | 1,600개소 | 2,194개소 | 100 | |
| 신규 및 지위승계업소 원산지 표시 및 자율점검 안내문 발송 | 12회 | 10회 | 83 | 월 1회 |
| 한우취급 식품접객업소 한우수거 및 유전자 검사 | 60건/4회 | 46건/3회 | 75 | 12월 중 |
| 옥외 영업 신고 식품접객업소 지도·점검 | 56개소/12회 | 56개소/12회 | 100 | |
| 유흥·단란·주류 전문취급업소 지도점검 | 267개소 | 255개소 | 96 | 12월 중 |
| 무허가(무신고) 식품접객업소 단속 | 발생 시 | 6개소 | 100 | 정상추진중 |
| 하절기 다소비 식품 판매업소 지도점검 | 100개소 | 144개소 | 100 | |

□ 향후계획

- 한우취급 식품접객업소 한우수거 및 유전자 검사: 12월
- 유흥·단란·주류 전문취급업소 등 지도점검: 11~12월

□ 예산현황

(단위: 천원)

| 예산액 | 집행액 | 집행률(%) |
|-------------------|-------------------|--------|
| 16,727(구비 16,727) | 15,444(구비 15,444) | 93 |

2 공중위생서비스 수준 향상으로 구민 건강 보호 보건위생과

영업주의 자율적인 위생 점검 생활화와 책임감 고취 및 평가를 통한 지도·관리로 공중위생서비스의 개선 및 구민의 만족도를 높이고자 함

□ 사업개요

- 사업근거: 「공중위생관리법」 제4조(공중위생영업자의 위생관리의무 등), 제9조(보고 및 출입·검사), 제13조(위생서비스 수준의 평가)
- 사업기간: 연중
- 사업대상: 관내 공중위생업소 1,980개소 (단위: 개소)

| 총계 | 미용업 | 이용업 | 세탁업 | 목욕장업 | 건물위생관리업 | 숙박업 |
|-------|-------|-----|-----|------|---------|-----|
| 1,980 | 1,184 | 131 | 155 | 36 | 254 | 220 |

○ 주요내용

- 공중위생업소 자율점검, 민관합동 지도·점검, 서비스 평가 사전컨설팅, 서비스 평가 실시
- 공중위생업소 수거검사(위생용품제조업, 유통 위생용품, 먹는샘물, 욕조수)

□ 주요 추진실적

| 내용 | 목표 | 실적 | 추진율(%) | 비고 | |
|---------------------|---------------------|----------------------------------|--------|------------------------------|-----------|
| 공중위생업소 자율점검 | 업종별 1회 (1,980개소) | 1,470개소 (이·미용업, 세탁업) | 74 | 11월 완료 (목욕·숙박, 건물위생관리) | |
| 공중위생업소 민관 합동 지도·점검 | 3회 | 2회 (숙박업, 미용업, 세탁업) | 67 | 12월 완료 (이용, 목욕) | |
| 공중위생업소 서비스 평가 사전컨설팅 | 업종별 1회 | 1회 (이·미용업) | 100 | | |
| 공중위생업소 서비스 평가 | 업종별 1회 (1,315개소) | 1회 이용업(131개소) 미용업(1,184개소) | 100 | | |
| 공중위생업소 수거검사 | 위생용품제조업 | 2회 | 1회 | 50 | 11월 완료 |
| | 유통위생용품 | 2회 | 1회 | 50 | 11월 완료 |
| | 먹는샘물 | 4회 | 2회 | 50 | 11,12월 완료 |
| | 목욕장업 욕조수 | 1회 | - | - | 11월 완료 |

□ 향후계획

- 공중위생업소 자율점검(목욕장·숙박·건물위생관리업): 11월
- 공중위생업소 민관 합동점검(이용업, 목욕업): 11~12월

□ 예산현황

(단위: 천원)

| 예산액 | 집행액 | 집행률(%) |
|-------------------|-------------------|--------|
| 23,700(구비 23,700) | 17,740(구비 17,740) | 75 |

3 생산부터 소비까지 안전한 식품 유통 환경 조성 보건위생과

식품 소비 트렌드 등 식생활 환경 변화에 대응하고 생산부터 소비단계까지 체계적인 식품안전관리를 실현하여 국민이 신뢰할 수 있는 안전한 식품 환경을 조성하고자 함

□ 사업개요

- 사업근거: 2023년 식품제조·유통 등 안전관리계획, 2023년 식품안전관리지침
- 사업기간: 연중
- 사업대상: 식품제조·가공업, 건강기능식품판매업, 식품판매업 등
 - 식품판매업소 등 현황: 3,286개소 (단위: 개소)

| 합계 | 제조가공업 | | 건강기능식품판매업 | | 식품 소분업 | 식품 운반업 | 식품판매업 | | | |
|-------|-------|------|-----------|------|--------|--------|-------|------|-------|-----|
| | 식품 | 즉석판매 | 일반 | 유통전문 | | | 계 | 유통전문 | 집단급식소 | 기 타 |
| 3,286 | 72 | 735 | 1,799 | 154 | 78 | 26 | 422 | 351 | 41 | 30 |

○ 주요내용

- 식품제조·가공업소 및 기타식품판매업소 지도점검
- 식품판매업소 등 자율점검: 즉석판매제조가공업 등 3,286개소
- 식품판매업소 식품 등 수거·검사: 300건
- 식품 등 허위·과대광고 모니터링: 발생 시 즉시 조치

□ 주요 추진실적

| 내용 | | 목표 | 실적 | 추진율(%) | 비고 |
|-------------------------|------|---------|---------|--------|----------|
| 식품제조·가공업 및 기타식품판매업 지도점검 | 정기점검 | 1회 | 1회 | 100 | |
| | 기획점검 | 4회 | 3회 | 75 | 12월 중 |
| 식품판매업소 등 자율점검 | | 3,286개소 | 3,286개소 | 100 | |
| 식품판매업소 식품 등 수거·검사 | | 300건 | 258건 | 86 | 11~12월 중 |
| 식품 등 허위·과대광고 모니터링 조치 | | 발생시 | 231건 | 100 | 정상추진중 |

□ 향후계획

- 식품 등 지도점검, 수거검사, 허위·과대광고 행위 개선: 11~12월

□ 예산현황

(단위: 천원)

| 예산액 | 집행액 | 집행률(%) |
|---|---|--------|
| 28,148 (국 3,095, 시 3,095, 구비 21,958) | 23,020 (국 2,760, 시 2,760, 구비 17,500) | 82 |

4 영등포구 어린이급식관리지원센터 운영

보건위생과

영양사가 없는 어린이 급식소에 위생 및 영양관리를 지원하여 어린이들의 올바른 식생활 습관을 형성하고 어린이 급식관리 안전에 기여하고자 함.

□ 사업개요

- 사업근거: 「어린이 식생활안전관리 특별법」 제21조(어린이급식관리지원센터 등 설치·운영)
- 사업기간: 연중
- 사업대상: 관내 영양사가 없는 어린이 급식시설 232개소 (단위: 개소)

| 구 분 | 합 계 | 어린이집 | 유치원 | 아동복지시설 |
|--------|-----|------|-----|--------|
| 의무등록시설 | 232 | 189 | 12 | 31 |

※ 관내 어린이급식시설(255개소)중 영양사 보유 시설 23개소 제외한 232개소

- 운영기관: 이화여자대학교 산학협력단
- 주요내용

- 어린이급식소 관리
 - 체계적인 위생·안전·영양관리 순회방문지도
 - 연령별 맞춤형 식단 및 레시피 개발·보급(홈페이지 통합 정보 제공)
- 어린이 급식관리 지원 강화
 - 조리사, 원장 및 교사, 어린이 등 대상별 위생·안전·영양교육 진행
 - 가정통신문 및 소식지 발간

□ 주요 추진실적

| 내용 | | 목표 | 실적 | 추진율(%) | 비고 |
|------------------|---------------------|-----|-----|--------|----------|
| 어린이 급식시설 순회방문 | 위생안전 | 4회 | 3회 | 75 | 11~12월 중 |
| | 영양관리 | 2회 | 1회 | 50 | |
| 대상별 위생·안전 및 영양교육 | 어린이 | 2회 | 1회 | 50 | |
| | 조리사 | 4회 | 3회 | 75 | |
| | 원장 및 교사 | 2회 | 1회 | 50 | |
| 식단 등 정보제공 | | 12회 | 11회 | 92 | 12월 중 |
| 특화사업 | 나트륨 저감화 실천(Na+ 지키기) | 4회 | 4회 | 100 | |
| | 찾아가는 어린이 편식예방 프로젝트 | 2회 | 1회 | 50 | 11월 중 |
| | 우리가족 저당 테이블 만들기 | 2회 | 2회 | 100 | |
| | 찾아가는 어린이 배식 체험 프로그램 | 2회 | 1회 | 50 | 11월 중 |

□ 향후계획

- 어린이 편식예방 프로젝트, 어린이 배식 체험 프로그램: 11월

□ 예산현황

(단위: 천원)

| 예산액 | 집행액 | 집행률(%) |
|--|--|--------|
| 626,000 (국187,500, 시218,750, 구비219,750) | 486,286 (국145,736 시170,025 구비170,525) | 78 |

5 음식점 위생등급 기술지원 컨설팅 실시

보건위생과

음식점 위생등급 지정을 희망하는 영업자를 대상으로 사전 컨설팅 및 1:1 현장 맞춤형 기술 지원으로 구민이 안심하는 건전한 외식 환경을 조성하고자 함

□ 사업개요

- 사업근거: 「식품위생법」 제47조의 2(위생등급 지정)
- 사업기간: 연중
- 사업대상: 관내 위생등급제에 관심이 있는 희망 식품접객업소

음식점 위생등급제란?

소비자의 선택권 보장을 위해 음식점의 위생상태를 평가하여 우수한 업소에 한해 등급을 지정·공개

- 위생등급제 지정현황: 334개소 (* 유효기간 2년)

| 연도별 | 지정 업소수 | 등급 | | |
|------|--------|----------|-------|------|
| | | ☆☆☆ 매우우수 | ☆☆ 우수 | ☆ 좋음 |
| 2021 | 14 | 12 | 2 | - |
| 2022 | 172 | 154 | 13 | 5 |
| 2023 | 148 | 137 | 9 | 2 |

○ 주요내용

- 음식점 위생수준 향상을 위한 위생등급 참여 홍보
- 참여 희망업소 우선 위생등급 평가항목 1:1 현장 맞춤형 컨설팅

□ 주요 추진실적

| 내용 | 목표 | 실적 | 추진율(%) | 비고 |
|--------------------------------|----|---------|--------|-------|
| 신규·지위승계 업소 대상 위생등급 평가제도 홍보물 배포 | 연중 | 3,247개소 | 100 | 정상추진중 |
| 위생등급 희망·보류업소 현장방문 컨설팅 실시 | 4회 | 3회 | 75 | 11월 중 |
| 위생등급제 활성화를 위한 교육 실시 | 2회 | 1회 | 50 | 11월 중 |

□ 향후계획

- 위생등급 현장방문 컨설팅 실시: 11월
- 위생등급제 활성화를 위한 외식업교육 실시: 11월

□ 예산현황

(단위: 천원)

| 예산액 | 집행액 | 집행률(%) |
|-----------------|-----------------|--------|
| 5,000(구비 5,000) | 5,000(구비 5,000) | 100 |

체계적인 모기방제시스템 운영 및 사계절 맞춤형 친환경 방역소독으로 모기매개감염병 발생을 예방하고자 함

□ 사업개요

- 대 상: 소독 의무 대상시설, 소독 비의무 대상시설, 방역 취약시설
- 인 원: 20개반, 78명(구 방역단 4, 민간대행 2, 18개 동자율방역단 72)
- 내 용: 모기 유충조사 및 구제, 방역소독 실시

□ 주요 추진실적

- 모기방제시스템 운영

| 구 분 | 주 체 | 목 표 | 실 적 | 추진율(%) | 비 고 |
|----------|------|-----------|-----------|--------|-------------|
| 디지털모기계측기 | 구방역단 | 25대 | 25대 | 100 | '23. 5.~10. |
| 모기채집 유문등 | 구방역단 | 3대 | 3대 | 100 | '23. 5.~10. |
| 해충유인살충기 | 구방역단 | 57개소 279대 | 57개소 279대 | 100 | '23. 5.~10. |

- 주민이 안전한 친환경 방역사업

| 구 분 | 주 체 | 목 표 | 실 적 | 추진율(%) | 비 고 |
|----------------|--------|---------|---------|--------|------------|
| 소독 의무 대상시설 관리 | 구방역단 | 1,556개소 | 1,325개소 | 85 | 정상추진 |
| 모기·해충 방역민원 처리 | 구방역단 | 발생시 | 527건 | 100 | 정상추진 |
| 소독 비의무 대상시설 관리 | 민간대행 | 3,189개소 | 2,347개소 | 74 | '24. 2.까지 |
| 취약지역 살충소독 | 동자율방역단 | 864회 | 864회 | 100 | '23.5.~10. |

- 빈대 예방 관리 및 대응

- 빈대 예방·관리 안내서 관련시설(숙박시설,고시원,기숙사,목욕업소) 배부: 406개소
- 빈대 민원 전담 상담창구 운영: 11. 1.(수)부터

□ 향후계획

- 동절기 방역사업 추진: '23년 12월 ~ '24년 2월
- 빈대 민원 발생 시 민원 현장 점검 및 방제방법 안내: 상시

□ 예산현황

(단위: 천원)

| 예 산 액 | 집 행 액 | 집행률(%) |
|-------------------------|-------------------------|--------|
| 387,665 (구비 387,665) | 310,187 (구비 310,187) | 80 |

신종, 해외 유입 감염병 등 감염병 감시체계 운영 및 감염병 대응요원 역량 강화로 감염병 발생 시 신속한 대응을 하고자 함

□ 사업개요

- 기 간: 연중
- 내 용
 - 신종 및 해외 유입 감염병, 수인성 식품매개감염병 등 비상방역체계 운영
 - 감염병 역학조사 및 신속 대응, 상시 보건소 선별진료소 운영
 - 감염병 대처 능력 역량 강화 교육 및 위기 대응 훈련 참여

□ 주요 추진실적

| 구 분 | 내 용 | 목 표 | 실 적(누계) | 추진율(%) |
|------------------------------|---|-----------|---|--------|
| 감염병 비상방역체계 운영 | ○ 입국자 추적관리 및 모니터링: 3건 ○ 비상방역체계 상시 운영 - 수인성식품매개감염병 관리: 2회 - 하절기 비상응소훈련 참여: 2회 | 발생 시 | 7건 | 100 |
| 감염병 역학조사 및 신속 대응 | ○ 전수감시감염병 역학조사: 928건 - 1급: 17건, 2급: 831건, 3급: 80건 ○ 표본감시 감염병 발생 보고: 680건 ○ 코로나19 역학조사TF팀 운영 - 역학조사: 총296,950건 - 격리입원치료비 지급: 9,453건 | 발생 시 | [역학조사] 298,558건 [격리치료비] 9,453건 | 100 |
| 상시 보건소 선별진료소 운영 | ○ 보건소 및 여의도 임시선별진료소 운영 - 보건소 선별진료소: 1,240,133건 - 여의동 임시선별진료소: 12,176건 | 발생 시 | 1,252,309건 | 100 |
| 감염병 대처능력 역량강화 교육 및 위기대응 훈련참여 | ○ 감염병 대응 역량강화 - 감염병 대응요원 실무자교육(FETP): 2회 - 기타 감염병 관련 교육 및 훈련 등: 11회 | 교육 시마다 | 13회 | 100 |

□ 향후계획

- 감염병 발생 시 신속한 역학조사 및 대응으로 감염병 전파 사전 차단
- 보건소 선별진료소 상시 운영으로 감염병 전파 사전 차단
- 생물테러 소규모 모의훈련 및 개인보호구 착·탈의 훈련 실시

□ 예산현황

(단위: 천원)

| 예산액 | 집행액 | 집행률(%) |
|--|--|--------|
| 2,530,001 (국 192,045, 시 127,045, 구비 2,210,911) | 1,941,287 (국 71,655, 시 71,655, 구비 1,797,977) | 77 |

금연환경 조성 강화로 간접흡연 피해를 최소화하고 흡연자 대상 금연지원 서비스 및 예방 교육 등으로 지역사회 흡연율을 줄이고자 함

□ 사업개요

- 기 간: 연중
- 내 용
 - 금연환경 조성(금연구역 지정·운영, 금연단속, 금연지도원 운영 등)
 - 흡연자 금연지원서비스 제공, 대상시설별 흡연 및 음주예방교육 강화

□ 주요 추진실적

- 흡연율 감소를 위한 금연환경 조성

| 사업명 | 내용 | 목표 | 실적 | 추진율(%) | 비고 |
|-----------------|--|------------|------------|--------|--------|
| 금연구역 확대 | 대상: 공동주택, 공개공지, 대형건축물(5,000㎡)이 속한 대지, 유동인구가 많은 민원다발지역 내용: 금연구역 신규 지정 및 운영 | 5개소 | 9개소 | 180 | 수시 |
| 금연 지도단속 강화 및 계도 | 인원: 12개조 24명(2인 1조) 내용: 민원다발지역 지도단속 및 계도 | 7,000건 | 7,072건 | 101 | 매일(평일) |
| 금연지도원 운영 | 인원: 18개동 총36명(2인 1조) 내용: 법정금연시설 이행여부 점검·계도 | 13,466(개소) | 12,055(개소) | 90 | 정상추진 |
| 금연단속원 및 보조원 교육 | 대상: 금연단속원 및 금연단속보조원 내용: 안전보건 및 직무 역량강화 교육 | 12회 | 10회 | 83 | 정상추진 |

- 흡연율 감소를 위한 금연지원서비스 제공
 - 금연 희망자 대상 금연클리닉 운영: 1,142명(목표 700명 대비 163%)
- 흡연 및 음주예방교육 강화
 - 어린이집, 유치원, 초중고등학교 학생 대상 흡연·음주 예방교육: 50개소
 - 직장인(사업장) 대상 금연·절주교육: 17개소(목표 20개소 대비 85%)

□ 향후계획

- 금연구역 지정 및 운영 관리, 금연단속·계도·교육, 금연클리닉 운영 추진
- 어린이집, 유치원, 초중고, 직장 대상자별 흡연, 음주예방 교육 추진

□ 예산현황

(단위: 천원)

| 예산액 | 집행액 | 집행률(%) |
|--|--|--------|
| 679,323 (국 149,210, 시 44,763, 구비 485,350) | 543,458 (국 271,729, 시 81,519, 구비 190,210) | 80 |

생애주기별 다양한 특성과 수요에 부합하는 건강증진서비스 제공으로 지역 주민 건강생활실천 향상에 힘쓰고자 함

□ 사업개요

- 기 간: 연중
- 대 상: 지역주민(영유아, 미취학 아동, 청소년, 성인, 어르신 등)
- 방 법: 생애주기별 맞춤형 건강생활실천 프로그램 제공

□ 주요 추진실적

○ 건강한 어린이 만들기

| 사업명 | 내용 | 목표 | 실적 | 추진율(%) |
|-------------|---|-------------|-------------|--------|
| 유아미각형성 프로그램 | 대상: 관내 어린이집 만 3~5세 아동 내용: 미각에 대한 이론 및 체험교육 | 20개소 | 20개소 | 100 |
| 어린이 신체활동 사업 | 대상: 관내 어린이집 및 유치원 내용: 어린이 신체활동 프로그램 운영 | 30개소 / 600명 | 32개소 / 908명 | 106 |

○ 건강한 학교 만들기

| 사업명 | 내용 | 목표 | 실적 | 추진율(%) |
|------------------|--|------|------|--------|
| 건강한 돌봄놀이터 | 대상: 돌봄교실 이용 아동(1~3학년) 내용: 놀이형 신체활동 프로그램 운영 | 23개교 | 23개교 | 100 |
| 「애들아 아침밥 먹자」 캠페인 | 대상: 신청한 관내 초·중·고등학교 학생 내용: 아침밥의 중요성 교육(대면/비대면) 및 홍보 | 44개교 | 36개교 | 82 |

○ 건강한 직장 만들기

| 사업명 | 내용 | 목표 | 실적 | 추진율(%) |
|------------------------------|---|------|------|--------|
| 사업장 건강릴레이 (금연, 절주, 영양, 신체활동) | 대상: 관내 50인 이상 사업장 및 다중이용시설(신청) 내용: 사업장 연계 건강행태개선 프로그램 지원 | 20개소 | 23개소 | 115 |

○ 취약계층 건강 만들기

| 사업명 | 내용 | 목표 | 실적 | 추진율(%) |
|-------------|---|------|------|--------|
| 지역아동센터 건강교실 | 기간: 7월~12월 대상: 지역아동센터 18개소(애들아 과일먹자 14개소) *4개소 미신청 | 18개소 | 14개소 | 77 |
| 어르신 건강총전소 | 기간: 3~11월 장소/대상: 무료급식소, 취약경로당/취약어르신 내용: 시니어 신체활동 교육 | 10개소 | 10개소 | 100 |

○ 건강한 지역사회 만들기

| 사업명 | 내용 | 목표 | 실적 | 추진율(%) |
|----------------|--|------------|--------------|--------|
| 건강영등포 2080프로젝트 | 기간: 3 ~ 12월 장소: 문래공원 외 6권역별 공원 내용: 주 1~2회 신체활동 교육 | 6개소 | 5개소 | 83 |
| 헬스리셋 프로젝트 | 장소/기간: 운동상담실 및 각 가정 / 주2회 대상: 건강고위험군(비만, 만성질환) 내용: 온라인 맞춤형 운동 상담 및 운동 처방 | 200명 | 223명 | 111 |
| 걷기 마일리지 | 건강체중의 중요성 인식 확대 온라인 캠페인 만보계 어플리케이션을 활용하여 걷기 활동 | 9,000명 | 11,222명 | 124 |
| 100세 건강관리 교실 | 기간: 2 ~ 12월 대상: 경로당 방문 어르신 내용: 부족하기 쉬운 영양소 섭취방법 교육 | 50개소 | 40개소 | 80 |
| 우리가족 건강요리교실 | 대상: 유아 동반 부모 내용: 나트륨·당류 저감화 우리아이 간식 만들기 | 36회 | 36회 | 100 |
| 건강계단 환경조성 운영 | 장소: 지하철역 및 사업장, 공동주택 등 내용: 생활 속 신체활동증진 환경조성 관리 | 70개소 | 70개소 | 100 |
| 비만예방 캠페인 | 기간: 4 ~ 11월 대상: 지역주민 및 직장인 내용: 비만예방 및 신체활동 증진 캠페인 운영 | 3회 150명 | 4회 1,200명 | 133 |
| 건강생활실천 포스터 배부 | 대상: 지역주민 내용: 건강 생활 실천 포스터 제작 및 배부 | 2,000부 | 2,282부 | 114 |

○ 아토피·천식 예방관리

| 사업명 | 내용 | 목표 | 실적 | 추진율(%) |
|-------------------|--|------|------|--------|
| 아토피·천식 안심기관 운영 | 대상: 학교, 어린이집, 유치원 아토피 안심학교 참여기관 내용: 서울시 아토피·천식 교육정보센터와 연계 아토피 천식 안심기관 인증 추진 | 33개소 | 33개소 | 100 |
| 알레르기질환 예방관리 교육·홍보 | 대상: 학교, 어린이집, 유치원 아토피 안심학교 참여기관 내용: 아토피·천식 교육 추진 및 홍보 | | | |

□ 향후계획

- 지역사회 건강생활실천을 위한 생애주기별 맞춤형 프로그램 제공
- 아토피·천식 예방을 위한 안심기관 대상 예방교육 및 홍보

□ 예산현황

(단위: 천원)

| 예산액 | 집행액 | 집행률(%) |
|---|--|--------|
| 130,353 (국 65,177, 시 19,552, 구비 45,624) | 104,282 (국 52,141 시 15,642, 구비 36,499) | 80 |

10 감염취약시설“그린존(GREEN ZONE)”조성 감염병관리과

감염취약시설 3종(요양병원·장기요양기관, 정신건강증진시설, 장애인복지시설) 내 신종감염병 발생 대비 체계적인 대응체계를 구축하고자 함

□ 사업개요

- 기 간: 연중
- 대 상: 감염취약시설 3종(요양병원·장기요양기관, 정신건강증진시설, 장애인복지시설) 49개소
(’23.10.31. 기준)

| 구 분 | 합 계 | 요양병원, 장기요양기관 | | 정신건강증진시설 | 장애인복지시설 |
|-------------|-----|--------------|---------|----------|---------|
| 개소수(단위: 개소) | 49 | 10 | 29 | 2 | 8 |
| 담당부서 | | 의약과 | 어르신장애인과 | 건강증진과 | 어르신장애인과 |

- 내 용
 - 감염취약시설, 담당부서 및 보건소 간 비상연락망 구축
 - 감염취약시설 대상 감염병 확진자 발생 대응 모의훈련 실시
 - 감염취약시설 및 관리부서 대상 감염병 발생 보고방법 안내문 발송(분기별)
 - 구 홈페이지, SNS, 소식지 등 감염병 발생 대응 방역수칙 준수 홍보(수시)

□ 주요 추진실적

| 구 분 | 추진실적 | 목표 | 실적 | 추진율(%) |
|-----------------------------|--|-----|------|--------|
| 비상연락망 구축 | ○ 감염취약시설 합동전담대응기구 구성: 1회 ○ 감염취약시설 방역관리자 지정 및 비상연락망 현행화: 3회 | 4회 | 4회 | 100 |
| 감염취약시설 확진자 발생 대응 | ○ 감염취약시설 코로나19 확진자 역학조사 - 49개 시설 898명 | 발생시 | 898명 | 100 |
| 감염병 확진자 발생 대응 모의훈련 | ○ 감염취약시설 대상 감염병 확진자 발생 대응 모의훈련: 2회 | 2회 | 2회 | 100 |
| 감염병 발생 보고방법 안내문발송 | ○ 감염취약시설 발생 보고방법 및 방역수칙 안내: 4회 ○ 요양병원 감염관리실태 자체점검 실시 안내 12개소 | 4회 | 4회 | 100 |
| 구 홈페이지 감염병 발생 대응 방역수칙 준수 홍보 | ○ 코로나19 관련 방역수칙 홍보 - 코로나19 마스크 착용 방역지침 변경사항 홍보(2회) - 코로나19 위기단계 하향 조정 안내(2회) | 4회 | 4회 | 100 |

□ 향후계획

- 감염병 발생 대응 방역수칙 등 홍보: 수시

□ 예산현황: 비예산

가임기 남녀 및 임신부의 산전·산후의 건강관리를 지원하여 건강한 임신과 출산을 장려하고자 함

□ 사업개요

- 사업근거: 모자보건법 제3조, 제11조
- 사업기간: 연중
- 사업대상: 예비부부, 임신부 및 영유아, 산후조리원
- 주요내용
 - 서울시 남녀임신준비지원: 가임기 남녀 건강검진, 고위험군 상담, 전문 검사기관 연계
 - 임신부 등록 및 건강상담: 건강검진, 기형아검사, 철분·엽산제 제공, 행복수유
 - 모자건강교실 운영: 출산준비교실, 모유수유클리닉, 임신부건강교실
 - 임신부의 날(10.10.) 운영: 임신부 건강강좌, 임신부 배려 캠페인
 - 산후조리원 점검: 관내 산후조리원 시설안전, 인력운영, 감염관리 등
 - 서울아기 건강첫걸음: 산모·신생아 가정방문, 모유수유교육, 육아자조모임 등

□ 주요 추진실적

| 내 용 | 목 표 | 실 적 | 추진율(%) | 비 고 |
|-----------------|----------|----------|--------|-----|
| 서울시 남녀임신준비 지원 | 500명 | 1,280명 | 256 | |
| 임산부 등록 및 건강상담 | 2,000명 | 2,029명 | 101 | |
| 모자건강교실 운영 | 500명/40회 | 369명/33회 | 83 | |
| 임산부의 날 운영 | 1회 | 1회 | 100 | |
| 산후조리원 분기별 정기 점검 | 4회 | 3회 | 75 | 5개소 |
| 서울아기 건강 첫걸음 | 700건 | 630건 | 90 | |
| 표준모자보건수첩 배부 | 900부 | 900부 | 100 | |

□ 향후계획

- 모자건강교실 운영: 11월
- 산후조리원 점검: 12월

□ 예산현황

(단위: 천원)

| 예 산 액 | 집 행 액 | 집행률(%) |
|---|--|--------|
| 463,390 (국 35,504, 시 332,684, 구비 95,202) | 325,690 (국 31,088 시 205,339 구 89,263) | 71 |

치매예방, 조기진단 및 자원연계 등 유기적인 「치매통합관리서비스」를 제공함으로써 치매 중증 악화 억제 및 치매가족의 삶의 질을 향상시키고자 함

□ **사업개요**

- 사업근거: 치매관리법 제3조(국가 등의 의무)
- 사업기간: 연중
- 사업대상: 60세 이상 어르신, 치매 환자와 그 가족, 지역주민 등
- 주요내용: 치매조기검진, 인지건강 프로그램, 치매환자 및 가족 지원 등
- 추진방법: 한림대학교 강남성심병원 위탁운영('21. 12. 1. ~ '24. 11. 30.)
 - 위 치: 그린&케어센터 3,4,6층 854.21㎡(약 259평)
 - 인 력: 총 23명(센터장(전문의), 간호사 9, 사회복지사 5, 작업치료사 등 8)

□ **주요 추진실적**

| 내 용 | | 목 표 | 실 적 | 추진율(%) | 비 고 |
|----------------------|-------------|----------------|----------------|--------|-----|
| 조기검진 사업 | 신규치매등록 | 400명 | 287명 | 72 | |
| | 치매선별검사 | 6,000명 | 6,700명 | 112 | |
| | 치매진단검사 | 1,000명 | 977명 | 98 | |
| 인지건강 프로그램 운영 | | 3,000회/15,000명 | 2,200회/18,000명 | 120 | |
| 맞춤형 사례관리 | | 600명 | 573명 | 96 | |
| 치매환자 및 가족 지원사업 | 치매치료비 지원 | 600명/3,000건 | 663명/2,644건 | 105 | |
| | 조호물품 제공 | 200명/1,200건 | 244명/1,196건 | 122 | |
| | 배회실종예방사업 | 350명 | 324명 | 93 | |
| | 치매가족 교육 | 800명 | 995명 | 124 | |
| | 중증치매노인 공공후견 | 발생 시 | 2명 | 100 | |

□ **향후계획**

- 동주민센터, 노인복지시설 등 찾아가는 선별검진: 연중
- 치매환자 및 가족지원 프로그램 운영: 연중

□ **예산현황**

(단위: 천원)

| 예 산 액 | 집 행 액 | 집행률(%) |
|--|--|--------|
| 1,351,868 (국592,604, 시404,631, 구비354,633) | 1,351,868 (국592,604, 시404,631, 구비354,633) | 100 |

대사증후군, 고혈압·당뇨병 검진, 상담 등 체계적 건강관리 서비스를 제공하여 만성질환 예방 및 조기 치료로 건강수명 연장에 기여하고자 함

□ 사업개요

- 사업근거: 심뇌혈관질환의 예방 및 관리에 관한 법률 제3조
- 사업기간: 연중
- 사업대상: 20세 이상 구민
- 주요내용
 - 심뇌혈관질환 예방관리사업: 예방관리 교육, 인식개선 캠페인 등
 - 고혈압·당뇨 등록관리 상담실: 내소검진 및 동별 찾아가는 검진 및 상담
 - 고혈압·당뇨병 표준교육: 전문강사를 통한 질환, 영양, 운동으로 구성된 심화교육 운영
 - 대사증후군 관리사업: 대사증후군 검진 및 등록관리
 - 허리둘레, 혈압, 공복혈당, HDL콜레스테롤, 중성지방 등 측정
 - 찾아가는 대사증후군 상담실 운영: 지역사회, 시설 등 출장검진
 - 건강보험공단 검진 연계 전화상담: 6개월 이내 건강검진결과 이용 상담 및 검진 연계
- 추진방법: 고혈압·당뇨상담실 및 대사증후군센터 운영
 - 인력: 기간제 근로자 16명(간호사 8, 영양사 4, 운동사 4)

□ 주요 추진실적

| 내 용 | 목 표 | 실 적 | 추진율(%) | 비 고 |
|--------------------|----------|----------|--------|-----|
| 심뇌혈관질환 예방관리 사업 | 20회/100명 | 31회/151명 | 155 | |
| 고혈압·당뇨 등록관리 상담실 운영 | 1,600명 | 2,898명 | 181 | |
| 고혈압·당뇨병 표준교육 | 20회/300명 | 27회/612명 | 135 | |
| 대사증후군 조기발견 검진 | 4,000명 | 5,362명 | 134 | |
| 대사증후군 등록관리 | 2,000명 | 3,486명 | 174 | |
| 찾아가는 대사증후군 상담실 | 1,000명 | 1,482명 | 148 | |
| 건강보험공단 검진 연계 전화상담 | 6,000명 | 7,915명 | 132 | |

□ 향후계획

- 찾아가는 고혈압·당뇨 상담실 운영: 연중
- 대사증후군 조기발견 검진 및 등록관리: 연중

□ 예산현황

(단위: 천원)

| 예 산 액 | 집 행 액 | 집행률(%) |
|--|--|--------|
| 589,531 (국 6,982, 시 112,088, 구 470,461) | 498,001 (국 6,982 시 101,588 구 389,431) | 85 |

지역사회 중심의 통합적인 정신질환 관리체계를 구축하여 정신질환의 예방·치료·재활과 정신건강 친화적 환경조성으로 지역주민의 정신건강증진 도모

□ 사업개요

- 사업근거: 정신건강증진 및 정신질환자 복지서비스 지원에 관한 법률 제 4조, 제12조, 제15조
- 사업기간: 연중
- 사업대상: 구민, 중증정신질환자 및 가족
- 주요내용
 - 중증 정신질환자 관리: 등록 및 사례관리, 재활프로그램 운영, 정신건강 위기 대응
 - 구민 정신건강증진 사업: 쪽방 고위험 음주자 관리, 힐링캠프상담실 운영
 - 아동·청소년 정신건강 관리: 정서행동특성검사 등 고위험군 심층면담 및 전문의 상담
 - 구민 자살예방 및 생명존중문화조성 : 우울, 자살사고 등 고위험군 조기발견 위한 정신건강검진 자살예방교육, 생명지킴이 신규양성, 범사회적 자살예방 및 생명존중문화 환경조성
- 추진방법: 정신건강복지센터 직접 운영
 - 위 치: 영등포구보건소 4층 273㎡(약82.8평)
 - 인 력: 28명 (정신건강전문요원 13, 사회복지사 10, 간호사 1, 기타 4)

□ 주요 추진실적

| 내 용 | | 목 표 | 실 적 | 추진율(%) | 비고 |
|---------------------|--------------------|-------------|-------------|--------|----|
| 중증 정신질환자 관리 | 중증 정신질환자 등록, 사례관리 | 450명/5,000건 | 472명/5,774건 | 115 | |
| | 맞춤형 정신재활프로그램 운영 | 120회/430명 | 114회/430명 | 95 | |
| | 찾동 정신건강서비스 | 90건 | 101건 | 112 | |
| 구민 정신건강 증진사업 | 취약계층 고위험 음주자 관리 | 240건 | 299 | 103 | |
| | 힐링캠프 상담실 운영 | 2,160건 | 1,662건 | 78 | |
| 아동·청소년 정신건강관리 사업 | | 100명 | 97명 | 97 | |
| 구민 자살예방 및 생명존중문화 조성 | 조기발견을 위한 정신건강검진 | 2,000명 | 1,782명 | 89 | |
| | 구민 대상 자살예방교육 | 20회/2,800명 | 25회/5,853명 | 125 | |
| | 자살시도자 위기 대응 및 사례관리 | 100명 | 102명 | 102 | |

□ 향후계획

- 중증 정신질환자 등록 및 사례관리: 연중
- 힐링캠프상담실 운영: 연중

□ 예산현황

(단위: 천원)

| 예 산 액 | 집 행 액 | 집행률(%) |
|--|---|--------|
| 1,611,819 (국 202,034, 시 745,688, 구 664,097) | 1,191,331 (국 157,184 시 550,655, 구 483,492) | 74 |

ICT(Information and Communication Technology)를 활용하여 모바일 앱 기반 맞춤형 건강관리서비스를 제공함으로써 자가건강관리 역량을 강화하고자 함

□ 사업개요

- 사업근거: 국민건강증진법 제3조(책임), 지역보건법 제11조(보건소의 기능 및 업무)
- 사업기간: 연중
- 사업대상: 20세 이상 지역주민 및 관내 직장인 400명
- 주요내용: 온·오프라인을 병행한 “스마트 헬스케어 프로그램” 운영
 - 모바일 앱(APP) 가입 및 디바이스(활동계 스마트워치형) 제공
 - 보건복지부 “모바일 헬스케어 시스템” 등록 관리
 - 최초/중간/최종 3회 대면검진, 주1회 건강정보 제공, 월1회 건강평가 실시
 - 모바일 통해 6개월간 전문인력(의사, 간호사, 영양사, 운동사)의 맞춤상담
 - 카카오톡 오픈 채팅 등 SNS 활용 커뮤니티 구성으로 건강정보 공유 및 소통
 - “9988 토요일운동교실” 운영(2·4째주 토요일, 총 12회)

□ 주요 추진실적

| 내 용 | 목 표 | 실 적 | 추진율(%) | 비 고 |
|----------------|------|------|--------|-----|
| 모바일 헬스케어 등록 관리 | 400명 | 400명 | 100 | |

□ 향후계획

- 스마트 헬스케어 프로그램 운영: 11~12월
- 사후 검진 및 결과 상담, 만족도 조사: 11~12월

□ 예산현황

(단위: 천원)

| 예 산 액 | 집 행 액 | 집행률(%) |
|---|--|--------|
| 108,856 (국 54,428, 시 16,328, 구 38,100) | 98,189 (국 49,095, 시 14,728, 구 34,366) | 90 |

의료기관이 의료법 관련 법규를 준수하도록 지도·감독하여 위해요소를 사전에 차단하고자 함

□ 사업개요

- 의료업소 및 응급의료기관 관리
 - 의료업소 현황

| 계 | 병원급 | 의원 | 치과의원 | 한의원 | 안경업소 | 치과기공소 | 안마원 안마시술소 |
|-------|-----|-----|------|-----|------|-------|--------------|
| 992개소 | 31 | 391 | 230 | 149 | 104 | 80 | 7 |

- 응급의료기관 현황

| 구분 | 응급의료기관(5) | | 응급실 운영 의료기관(4) |
|-----|-------------------------|-------------------|------------------------------|
| | 지역응급의료센터(3) | 지역응급의료기관(2) | |
| 9개소 | 여의도성모병원 성애병원, 강남성심병원 | 대림성모병원, 명지성모병원 | 영등포병원, 씨엠병원 한강수병원, 한강성심병원 |

- 의료업소 자율점검 및 기획점검 실시: 연 1회(자율점검: 5월, 기획점검: 9월)
- 구급차 운용관리 실태 점검: 연 1회

□ 주요 추진실적

- 의료업소 자율점검 및 기획점검 실시

| 내 용 | 목 표 | 실 적 | 추진율(%) | 비고 |
|--------------------------|-------|-------|--------|----|
| 의료업소 자율점검(5.22. ~ 6.2.) | 984개소 | 984개소 | 100 | |
| 의료업소 기획점검(9.4. ~ 10.13.) | 70개소 | 70개소 | 100 | |

- 응급실 운영 의료기관 현장점검 실시

| 내 용 | 목 표 | 실 적 | 추진율(%) | 비고 |
|-------------------------------------|-----|-----|--------|----|
| 응급실 운영 의료기관 현장점검 (9.27. ~ 10.5.) | 4개소 | 4개소 | 100 | |

○ 안마시술소 및 안마원 현장 정기점검(연 2회: 6월, 11월)

| 내 용 | 목 표 | 실 적 | 추진율(%) | 비 고 |
|------------|-----|--------|--------|-----|
| 안마원(5개소) | 2회 | 1회(6월) | 50 | |
| 안마시술소(2개소) | 2회 | 1회(6월) | 50 | |

○ 제3종시설물 지정·관리를 위한 의료 시설물 실태조사(5월)

| 내 용 | 목 표 | 실 적 | 추진율(%) | 비 고 |
|------------|-----------|-----------|--------|-----|
| 의료시설물 실태조사 | 15개소 15개동 | 15개소 15개동 | 100 | |

○ 구급차 지도점검 및 계절성 질환 감시체계 운영

| 내 용 | 목 표 | 실 적 | 추진율(%) | 비 고 |
|-----------------------|----------|----------|--------|------------------|
| 구급차 운영 실태 지도점검 | 15개소 38대 | 15개소 38대 | 100 | |
| 응급실 기반 계절성 질환 감시체계 운영 | 한랭 | 한랭 | 100 | '22.12. ~ '23.2. |
| | 온열 | 온열 | 100 | '23.5. ~ 9. |

○ 의료업소 행정처분 및 인·허가 관리

| 구분 합계 | 위반업소 행정처분 | | | | | 진정 민원 처리 | 인·허가 |
|----------|-----------|----|------|--------|----------|-------------|------|
| | 계 | 고발 | 시정명령 | 자격정지의뢰 | 업무정지사전통지 | | |
| 619건 | 24 | 8 | 9 | 6 | 1 | 382 | 213 |

□ 향후계획

○ 하반기 안마시술소 및 안마원 현장 정기점검: 11월

- 대 상: 7개소(안마시술소 2, 안마원 5)
- 내 용: 안마사에 관한 규칙에 따른 시설 준수여부 등

○ 계절성 질환(한랭) 감시체계 운영

- 기 간: (한랭) '23. 12. 1. ~ '24. 2. 29.
- 대 상: 9개소(지역응급의료센터 3, 지역응급의료기관 2, 응급실 운영의료기관 4)
- 내 용: 응급실 일일 내원 현황 보고, 계절성 질환 관련 정보제공 및 행동요령 홍보 등

□ 예산현황

(단위: 천원)

| 예 산 액 | 집 행 액 | 집행률(%) |
|---------------------|---------------------|--------|
| 8,794 (구비 8,794) | 8,794 (구비 8,794) | 100 |

생애주기별 맞춤형 교육·검진·예방 서비스 제공으로 구강건강 수준을 향상시키고 취약계층 대상 치료지원사업 추진으로 구강건강 불평등 완화에 기여하고자 함

□ 사업개요

- 기 간: 연중
- 대 상: 관내 지역주민
- 내 용
 - 생애주기별 구강보건교육 실시
 - 치아우식예방을 위한 불소사업
 - 학생 및 아동 치과주치의 사업
 - 취약계층 대상 구강진료

□ 주요 추진실적

| 구 분 | 내 용 | 목 표 | 실 적 | 추진율(%) |
|-----------------|----------------|--------------|--------------|--------|
| 생애주기별 구강보건교육 | 영유아임산부 구강보건교육 | 300명 | 304명 | 101 |
| | 취학전 이동 구강보건교육 | 4,850명 | 4,892명 | 101 |
| | 초등생 구강보건교육 | 4,000명 | 3,765명 | 94 |
| | 장애인 구강보건교육 | 152명 | 238명 | 156 |
| 불소사업 | 취학전 및 초등생 불소도포 | 4,300명 | 4,126명 | 96 |
| | 어르신 불소이용 | 1,000명 | 796명 | 80 |
| 치과주치의사업 | 학생 치과주치의사업 | 15개교(1,171명) | 15개교(1,017명) | 87 |
| | 이동 치과주치의사업 | 390명 | 384명 | 98 |
| 구강진료사업 | | 2,200명 | 1,920명 | 87 |

□ 향후계획

- 경로당 대상 어르신 불소사업 홍보: 11~12월

□ 예산현황

(단위: 천원)

| 예 산 액 | 집 행 액 | 집행률(%) |
|--|--|--------|
| 231,104 (국 20,200, 시 59,321, 구비 151,583) | 188,460 (국 16,393, 시 52,452, 구비 119,615) | 81 |

교육대상별 눈높이에 맞춘 동영상 및 교재를 활용하여 의약품 등 안전사용 대면·비대면 교육 실시로 안전한 의약품 사용 환경을 조성하고자 함

□ 사업개요

- 기 간: 연중
- 대 상:

| 계 | 유치원 | 초·중·고교 | 지역아동센터 | 학교밖 청소년 지원센터 | 어르신복지센터 및 경로당 | 장애인 지원시설 |
|-----------------|---------------|---------------|---------------|-----------------|------------------|-------------|
| 275개소 (303회) | 37개소 (37회) | 44개소 (72회) | 18개소 (18회) | 1개소 (1회) | 172개소 (172회) | 3개소 (3회) |

- 방 법: 전문강사를 활용한 대면, 비대면(방송교육 등) 교육 실시
- 내 용: 마약류 및 유해약물 오남용 예방, 약물 다제복용 환자 안전교육 등

□ 주요 추진실적

| 내 용 | 목 표 | 실 적 | 추진율(%) | 비 고 |
|-------------------------------|----------------------------------|-----------------|--------|--------------|
| 미취학 아동 의약품 안전사용 교육 | 유치원 37개소 (37회) | 37개소 (37회) | 100 | - |
| 지역아동센터 및 학교 밖 청소년지원센터 대상교육 | 19개 (19회) | 19개 (19회) | 100 | - |
| 청소년 의약품 안전사용 교육 | 초·중·고 44개소 (72회) | 40개소 (61회) | 85 | (100% 수행 예정) |
| 장애인 대상 교육 | 장애인지원시설 3개소 (3회) | 3개소 (3회) | 100 | - |
| 어르신 대상 의약품 안전사용 교육 | 어르신복지센터 및 경로당 172개소 (172회) | 172개소 (172회) | 100 | - |

□ 향후계획

- 청소년 의약품 안전사용 교육: 11월

□ 예산현황

(단위: 천원)

| 예 산 액 | 집 행 액 | 집행률(%) |
|-----------------------|-----------------------|--------|
| 16,500 (구비 16,500) | 14,850 (구비 14,850) | 90 |

19 약업소 및 마약류 취급업소 관리

의약과

약업소 및 마약류 취급업소에 대한 점검 및 관련 법규에 대한 교육, 유통 중인 의약품의 품질검사 및 광고 점검으로 예방적 안전관리체계를 구축하고자 함

□ 사업개요

○ 기 간: 연중

○ 현 황

- 의약품 및 의료기기취급업소

(단위: 개소)

| 계 | 약국 | 의약품 도매상 | 한약 도매상 | 한방 병의원 | 안전상비 의약품판매자 | 의료기기 판매업소 | 의료기기 수리업소 |
|-------|-----|------------|-----------|-----------|----------------|--------------|--------------|
| 2,253 | 273 | 119 | 1 | 149 | 344 | 1,319 | 48 |

- 마약류취급업소

(단위: 개소)

| 구 분 | 계 | 마약류취급의료업자 | | | 마약류 관리자 | 마약류 소매업자 | 마약류 도매업자 |
|---------|-------|-----------|-----|------|------------|-------------|-------------|
| | | 병원 | 의원 | 동물병원 | | | |
| 취급 가능업소 | 1,149 | 3 | 773 | 35 | 27 | 262 | 49 |
| 실제 취급업소 | 526 | - | 155 | 33 | 27 | 262 | 49 |

○ 내 용

- 약업소 및 마약류취급업소 자율점검 및 법령 안내

- 현장 기획점검 및 합동점검 실시

- 유통 중 의약품, 한약재 품질검사 및 회수 실태조사

- 의약품, 의약외품, 의료기기, 화장품 등의 광고 및 표시기재 점검

- 약사법, 의료기기법, 마약류관리에 관한 법률 등에 관한 민원처리 및 행정처분

□ 주요 추진실적

○ 약업소 및 마약류 취급업소 점검

| 내 용 | 목 표 | 실 적 | 추진율(%) | 비 고 |
|------|----------|---------|--------|-----|
| 자율점검 | 3,039개소* | 3,039개소 | 100 | |
| 기획점검 | 100개소 | 159개소 | 100 | |

※ 2022년 12월말 기준(약업소 2,043개소(한방병원 149개소 제외), 마약류 취급업소 996개소)

○ 유통 중 의약품 등 품질 관련 업무

| 내 용 | 목 표 | 실 적 | 추진율(%) | 비 고 |
|-----------------------------|-----|------|--------|--|
| 유통 중 의약품 등 수거 품질검사 | 1회 | 1회 | 100 | 의약품 14품목 수거하여 서울시 보건환경연구원에 검사 의뢰 ⇒ 전 품목 적정 |
| 회수대상 의약품 등 회수실태조사 | 연중 | 19회 | 100 | 관내 약업소 대상 품질부적합 의약품 등의 적정 회수 실태 조사 ⇒ 적정 |
| 보건소 홈페이지를 통한 품질 부적합 등 정보 제공 | 수시 | 219회 | 100 | 의약품 등의 판매중지 및 회수명령, 허가사항 변경 안내 |

○ 의약품 등 광고 및 표시기재 점검

| 내 용 | 목 표 | 실 적 | 추진율(%) | 비 고 |
|------------------------|-----|-----|--------|------------------|
| 의약품, 의료기기, 화장품 등 광고 점검 | 12회 | 12회 | 100 | 현장 및 온라인 점검: 60건 |
| 의약품 등 유통제품 표시기재 사항 점검 | 1회 | 1회 | 100 | 9월 점검: 의약품 6종 |

○ 약업소 및 마약류취급업소 관련 법령 교육

| 내 용 | 목 표 | 실 적 | 추진율(%) | 비 고 |
|---------------------------|-----|------|--------|----------------------------------|
| 신규 마약류 취급자 교육 | 연중 | 64개소 | 100 | '22년 개설업소 14개소 '23년 개설업소 50개소 |
| 약업소 및 마약류취급업소 관련 법규 책자 배부 | 연중 | 55개소 | 100 | - |

○ 행정처분 및 인·허가 관리

| 구 분 | 위반업소 행정처분내역 | | | | | | | | | 진정 민원 처리 | 인·허 가 및 등록 |
|-------------------|-------------|----------|----|----------|------|-----|----------|----|-----------|----------------|------------------|
| | 계 | 시정 명령 | 경고 | 업무 정지 | 과징금 | 과태료 | 자격 정지 | 고발 | 영업소 폐쇄 | | |
| 의약품 및 의료기기취급업소 | 16(4) | 1(1) | - | - | 4(2) | - | 1(1) | 10 | - | 74 | 596 |
| 마약류취급업소 | 8(1) | - | 3 | 4(1) | 1 | - | - | - | - | - | 445 |

※ ()안 숫자는 행정처분에 병행한 고발건수

□ 예산현황

(단위: 천원)

| 예 산 액 | 집 행 액 | 집행률(%) |
|---------------------|---------------------|--------|
| 9,200 (구비 9,200) | 9,200 (구비 9,200) | 100 |

초고령 사회의 진입으로 노령인구 증가에 따른 심정지 위험요인이 상승함에 따라 경로당 자동심장충격기(AED) 신규 보급 및 경로당 어르신 심폐소생술 교육을 통하여 응급상황 시 어르신 생명보호에 기여하고자 함

사업개요

- 기 간: 연중
- 내 용
 - 경로당 자동심장충격기(AED) 신규 설치
 - 경로당 어르신 및 가족 심폐소생술교육 실시

주요 추진실적

- 경로당 자동심장충격기(AED) 신규 설치

| 대 상 | 목 표 | 실 적 | 추진율(%) | 비 고 |
|-----------|-----|-----|--------|--|
| 경로당(41개소) | 41대 | 41대 | 100 | AED 설치 경로당: 50개소 (기설치 9개소, 신규 설치: 41개소) |

※ 예산 지원기준: 연면적 135.53㎡ 이상이면서 전년도 일평균 이용이원이 20명 이상인 경로당 중심으로 우선 지원(자동심장충격기 설치 및 관리 지침(보건복지부, 제5판, 2020.10.))

- 경로당 어르신 및 가족 심폐소생술교육 실시

| 대 상 | 목 표 | 실 적 | 추진율(%) | 비 고 |
|-----|-----|-----|--------|------------------|
| 경로당 | 36회 | 36회 | 100 | 경로당으로 찾아가는 교육 실시 |

향후계획

- 경로당 어르신 대상 심폐소생술 교육 홍보

예산현황

(단위: 천원)

| 예 산 액 | 집 행 액 | 집행률(%) |
|---------------------------------|---------------------------------|--------|
| 32,009 (특교 26,609, 구비 5,400) | 31,109 (특교 26,609, 구비 4,500) | 97 |

Ⅲ. 2024년 주요업무 추진계획

| 연번 | 사 업 명 | 쪽 |
|----|--------------------------------|----|
| ① | 안전한 행사관리를 위한 의료지원반 운영 | 29 |
| ② | 식품 소비환경 변화를 반영한 안전한 식품관리 | 30 |
| ③ | 감염병 예방관리체계 운영 | 31 |
| ④ | 사계절 친환경 방역 소독 | 32 |
| ⑤ | 임신·출산·육아 통합관리 | 33 |
| ⑥ | 치매안심센터 운영 | 34 |
| ⑦ | 의료기관 관리 | 35 |
| ⑧ | 심폐소생술 교육 및 자동심장충격기 관리 사업 | 36 |

안전관리에 대한 중요성이 강조됨에 따라 각종 행사 개최 시 의료지원반 운영을 통해 구민이 안전하게 구정에 참여할 수 있도록 하고자 함

□ 사업개요

- 사업기간: 연중
- 사업내용
 - 행사 주관부서 요청에 따라 의료인력 및 구급차 등 지원
 - 경상환자 발생 시 응급처치 및 상비약 제공
 - ※응급 상황시 119 연계 조치

□ 세부 추진계획

- 의료지원 기준
 - 구 주요 역점 사업과 관련된 구청 주관행사
 - 서울시가 요청·주관하는 다수 인파가 집결되는 대규모 행사 (순간 최대 관람객 1천명 이상)
 - 기타 행사의 규모·내용 등에 따라 의료지원이 필요하다고 판단되는 경우
- 의료지원 방법 및 인력
 - 근무시간 내: 직원 근무 (간호사 2, 운전 1, 행정요원 2)
 - 근무시간 외, 휴일: 민간 이송업체 활용(응급구조사 1, 운전 1, 행정요원 2)
 - ※ 1,000명 이상 대규모 행사: 민간 이송업체, 직원 근무 병행
- 의료지원 절차
 - 행사 주관부서 의료지원 요청 → 의료지원반 편성 → 의료지원 수행

□ 추진일정

- 행사 관련 의료지원반 운영: 연중

□ 소요예산: 총 18,700천원(구비 18,700천원)

2 식품 소비환경 변화를 반영한 안전한 식품관리 보건위생과

식품 소비환경 변화를 반영한 식품안전 체계를 강화하고 그린푸드존 내 어린이 기호식품 조리·판매업소 관리를 통해 식품관리에 만전을 기하고자 함

□ 사업개요

- 사업기간: 연중
- 사업대상: 식품제조·가공업소 등 (단위:개소)

| 합계 | 제조가공업 | | 건강기능식품판매업 | | 식품 소분업 | 식품 운반업 | 식품판매업 | | | |
|-------|-------|------|-----------|------|--------|--------|-------|------|-------|----|
| | 식품 | 즉석판매 | 일반 | 유통전문 | | | 계 | 유통전문 | 집단급식소 | 기타 |
| 3,286 | 72 | 735 | 1,799 | 154 | 78 | 26 | 422 | 351 | 41 | 30 |

- 주요내용: 지도점검 및 자율점검, 수거·검사, 식품 등 허위·과대광고 개선 등

- 사업대상: 어린이 기호식품 조리·판매업소 (단위:개소)

| 합계 | 신고업종 | | | | | 자유업종 | | | | | |
|-----|------|-------|-------|-----|-----------|------|------|-----|------|-----|----|
| | 소계 | 일반음식점 | 휴게음식점 | 제과점 | 즉석판매제조가공업 | 소계 | 학교매점 | 문구점 | 슈퍼마켓 | 편의점 | 기타 |
| 283 | 88 | 21 | 45 | 21 | 1 | 195 | 7 | 7 | 20 | 120 | 41 |

- 주요내용: 어린이 기호식품 조리·판매업소 위생관리 지도점검 등

□ 세부 추진계획

- 다소비식품 등 식품 수거·검사: 300건
- 식품 판매업소 등 지도점검 및 자율점검
- 식품 방사능 안전관리 강화: 방사능 검사소 운영(신설)
- 어린이 식품안전보호구역(그린푸드존) 지정·운영: 29구역

□ 추진일정

- 식품 판매업소 등 자율점검: 3~8월
- 식품 방사능 안전관리 강화(방사능 검사소 운영): 연중
- 어린이 기호식품 조리·판매업소 지도점검: 4회(분기별 1회)
- 학부모 식품안전지킴이와 함께 마약류 근절 예방 활동: 12회(월 1회)

□ 소요예산: 총 98,588천원(국 8,095, 시 30,895, 구비 59,598)

상시적 감염병 감시 대응체계 구축, 신종 및 해외 유입 감염병 발생에 대비한 비상방역체계 운영, 감염병 대응요원 역량 강화로 지역사회 감염병 예방 및 확산을 방지하고자 함

□ 사업개요

- 기 간: 연중
- 내 용
 - 법정감염병 발생신고 역학조사, 감염병환자 격리·치료 지원 및 추후관리
 - 해외유입 신종 감염병, 생물테러, 수인성·식품매개질환 등 대응 역량 강화
 - 민간 의료기관 등 유관기관과 감염병 실무 협의체를 구성하여 감염병 발생 모니터링 및 확산 방지

□ 세부 추진계획

- **감염병 실무 협의체 구성·운영**
 - 대 상: 보건소, 관내 의료기관 등
 - 내 용: 감염병 관련 정보공유, 방역조치 협조 등
- **병문안·병간호 문화 인식 개선 사업**
 - 대 상: 관내 병원급 의료기관 30개소
 - 내 용: 병원에 최소한의 병문안·병간호 문화 정착을 위한 홍보
- **법정감염병 발생신고 접수 및 역학조사**
 - 해외여행자를 위한 해외유입 감염병 예방 홍보
 - 수인성 식품매개질환 의심환자 발생 대응 보건소 역학조사반 편성 운영
 - 에이즈(HIV) 및 성매개감염병, 한센병 예방·관리
 - 표본감시 감염병(4급 감염병) 발생 감시 의료기관 지정운영: 9개소
 - 감염병 대응업무 실무자 등 교육(FETP) 참석: 연중
 - 구청, 보건소 직원 보호복 착·탈의 훈련 실시: 연1회
- **감염취약시설 “그린존(GREEN ZONE)” 조성**
 - 비상연락망 구축 및 감염취약시설 대상 감염병 확진자 발생 대응 모의훈련 실시(연2회)

□ 추진일정: 연중

□ 소요예산: 총 631,365천원(국 140,005, 시 127,045, 구비 364,315)

4 사계절 친환경 방역 소독

감염병관리과

사계절 맞춤형 친환경 방역 소독으로 감염병 발생 예방 및 건강한 지역사회 환경을 조성하고자 함

□ 사업개요

- 기 간: 연중
- 대 상

| 구분 | 소독 의무 대상시설 | 소독 비의무 대상시설 | 방역 취약시설 |
|-----|----------------------|----------------|-----------------------|
| 개소수 | 1,557(연면적 2,000㎡ 이상) | 3,189(200㎡ 미만) | 369(공가, 재개발지역, 쪽방촌 등) |

- 인 원: 20개반, 78명(구 방역단 4, 민간대행 2, 18개 동자율방역단 72)
- 내 용: 모기 유충조사 및 구제, 방역소독 실시

□ 세부 추진계획

- 모기 발생 및 위험모기 감시·운영
 - 디지털 자동모기계측기(5개소 25대) 운영: 6대 신규 교체
 - 해충유인살충기(57개소 279대), 모기채집유문등(3개소)
- 유충조사 및 방제로 선제적 예방: 모기 ZeRo 방역단 운영

| 구분 | 기간 | 편성 | 내용 |
|----------|--------|----------|---|
| 구 방역단 | 연중 | 1개반 4명 | 소독의무대상시설 점검(연1회) 모기 방제 시스템 운영 해충·모기 방역 민원 처리 |
| 민간대행 방역단 | 연중 | 1개반 2명 | 소독 비 의무대상시설 점검(2년 1회) 취약지역(공원, 하천변 등) 방역 긴급 감염병 발생 시 협조 |
| 동 자율방역단 | 5월~10월 | 18개반 72명 | 18개반 주2회 동별 취약시설(369개소) 살충소독 쪽방촌 방역소독, 긴급 감염병 발생 시 협조 |

- 모기매개 감염병 예방 홍보

□ 추진일정

- 관내 방역취약지역에 대한 선제적 방역 및 신속한 민원처리: 연중
- 모기매개 감염병 예방 홍보
 - 소독 의무대상 시설 법정소독실시 안내문 발송: 2월, 7월
 - 소독 의무 및 비의무대상 시설 모기예방 및 살충제 사용법 홍보: 4월

□ 소요예산: 총 304,594천원(구비 304,594천원)

가임기 남녀 및 임신부의 산전·산후의 건강관리를 지원하여 건강한 임신과 출산을 장려하고자 함

□ 사업개요

- 사업기간: 연중
- 사업대상: 예비 부부, 임신부 및 영유아, 산후조리원
- 사업내용: 임신준비, 임신부 건강관리, 모자건강교실, 행복수유, 산후조리원 관리

□ 세부 추진계획

- 서울시 남녀임신준비 지원: 800명
 - 가임기 남녀 건강검진, 고위험군 상담 및 전문기관 연계, 계획임신 교육
- 임신부 등록 및 건강상담: 2,000명
 - 임신부 건강검진, 기형아 검사, 철분제 및 엽산제 공급
 - 임신부의 날(10월 10일) 운영, 표준모자보건수첩 배부 등
- 모자건강교실 운영: 44회 530명
 - 출산준비·예비부모교실, 모유수유 클리닉, 베이비 마사지, 임신부 건강교실
- 서울아기 건강첫걸음: 700건
 - 산모신생아 가정방문, 건강평가, 신생아 돌보기 교육, 육아자조모임 등
- 서울맘 찾아가는 행복수유 서비스: 350회
 - 출산 후 8주 이내 모유수유 전문가의 자택방문 모유수유 관리
- 산후조리원 감염·안전관리 강화: 5개소
 - 관내 산후조리원 시설안전, 인력운영, 감염관리 등

□ 추진일정

- 남녀 임신준비 및 임신부 등록관리: 연중
- 모자 건강교실 운영: 3월 ~ 11월
- 서울아기 건강첫걸음 및 행복수유 서비스: 연중
- 산후조리원 점검: 분기별 1회

□ 소요예산: 총 498,818천원(국 21,673, 시 338,994, 구비 138,151)

치매예방, 조기진단 및 자원 연계 등 유기적인 「치매통합관리서비스」를 제공함으로써 치매 중증 악화 억제 및 치매가족의 삶의 질을 향상시키고자 함

□ 사업개요

- 사업기간: 연중
- 사업대상: 60세이상 어르신, 치매 환자와 그 가족, 지역주민 등
- 주요내용: 치매조기검진, 인지건강 프로그램, 치매환자 및 가족 지원 등
- 추진방법: 한림대학교 강남성심병원 위탁운영('21. 12. 1. ~ '24. 11. 30.)
 - 인 력: 총 22명[센터장(전문의), 간호사 8, 사회복지사 5, 작업치료사 등 8]

□ 세부 추진계획

- 조기검진사업: 신규 치매환자 등록 400명
 - 선별검진(CIST): 치매로 진단받지 않은 모든 주민 대상 검진 6,000건
 - 치매진단검사: 선별검진 이상자에 대한 정밀검진 1,000건
- 인지건강 프로그램 운영: 3,000회/15,000명
 - 치매, 경도인지장애, 정상 대상군별 체계적인 비약물 프로그램 실시
 - 작업치료, 음악치료, 예술심리교실, 기억훈련 등
- 맞춤형 사례관리: 600명
 - 등록 치매환자 대상 투약 및 일상생활 등 1:1 방문 맞춤형 치매관리 서비스 제공
- 치매환자 및 가족 지원사업
 - 저소득층(기준중위소득 120%이하) 치매치료비(월3만원) 지원: 600명/3,000건
 - 조호물품(기저귀, 요실금 팬티 등) 1년간 무료제공: 200명/1,200건
 - 배회실종예방사업(배회인식포 보급, 지문등록 등): 350명
 - 치매환자 가족 교육 및 프로그램 운영: 250회/ 800명
 - 중증치매노인 공공후견: 의사결정 능력없는 치매환자 후견인 지원 등

□ 추진일정

- 치매조기검진 및 환자 등록관리: 연중
- 치매환자 가족 지원프로그램 운영: 연중

□ 소요예산: 총 1,596,912천원(국 701,756, 시 472,628, 구비 422,528)

의료기관이 의료법 관련 법규를 준수하도록 지도·감독하여 안전한 의료환경을 조성하고자 함

□ 사업개요

- 기 간: 연중
- 대 상: 의료업소 992개소
- 내 용
 - 의료업소 인·허가, 의료법인 관리, 의료법 및 관계법령 위반업소 지도 및 행정처분 등

□ 세부 추진계획

- 의료업소 자율점검 및 기획점검
 - 자율점검(5월, 연 1회): 985개소(안마원·안마시술소 7개소 제외)
 - 방 법: 보건소 홈페이지 의약업소 자율점검 시스템을 통해 온라인 제출
 - 내 용: 의료법 및 의료기사 등에 관한 법률 등 준수 여부 자율 점검
 - 기획점검(9월, 연 1회): 70개소
 - 방 법: 2인1조로 점검표에 의거 현장 점검
 - 내 용: 의료법 및 의료기사 등에 관한 법률 등 준수 여부 현장 점검
- 안마시술소 및 안마원 지도점검(6월, 11월): 연 2회
 - 대 상: 7개소 (안마시술소 2개소, 안마원 5개소)
 - 내 용: 안마사에 관한 규칙에 따른 시설 준수여부 등
- 응급실 운영 의료기관 현장점검(10월): 연 1회
 - 대 상: 영등포병원, 씨엠병원, 한강수병원, 한강성심병원
 - 내 용: 응급의료시설의 설치 기준 및 적정운영 여부 관련 현장 점검
- 의료업소 인·허가 및 진정민원 처리
 - 의료기관, 안경업소, 치과기공소 등 의료업소 개·폐업 및 변경사항 처리
 - 의료법 위반 등 의료관련 진정민원(새울·응답소·전화·방문민원 등) 처리
 - 필요 시 현장 점검하여 의료법 위반 여부 검토 후 시정지도 및 행정처분

□ 소요예산: 총 6,822천원(구비 6,822)

구민의 응급상황 발생 시 올바른 대처 능력을 함양하고자 심폐소생술 및 자동심장충격기 사용방법에 대한 지속적인 교육 및 홍보를 통하여 응급의료 역량을 강화하고자 함

□ 사업개요

- 기 간: 연중
- 대 상: 학생, 기업, 단체, 구민 등 누구나
- 내 용
 - 심폐소생술 교육장 설치 운영
 - 주민 접점에서 1차 목적 가능성이 높은 구민 대상으로 심폐소생술 체험 교육 진행
 - 구민과 소통할 수 있는 다중매체(홈페이지, 지역신문 등)를 통한 심폐소생술 방법 및 자동심장충격기 사용 방법 홍보

□ 세부 추진계획

- 심폐소생술 교육장 설치 및 운영
 - 근 거: 서울특별시 심폐소생술 교육 활성화에 관한 조례 제7조
 - 교 육 장: 보건소 3층 보건교육실
 - 교육장비: 교육용 AED, 애니 모형 등 구비
 - 교육내용
 - 전화도움 심폐소생술(HEROS) 교육
 - 자동심장충격기 사용법 이론 및 실습
 - 대상자별 맞춤 교육
- 구조 및 심폐소생술 교육
 - 학생 심폐소생술 교육
 - 대 상: 관내 초·중·고등학교 44개교
 - 방 법: 전문강사 출강하여 반별 이론 및 실습교육
 - 찾아가는 심폐소생술 교육
 - 대 상: 공공기관, 어린이집, 종교시설, 다중이용시설 등
 - 방 법: 현장에서 바로 적용 가능토록 실습 위주의 교육 실시

- 「응급의료에 관한법률」 제47조2 자동심장충격기 관리책임자
 - 대 상: 자동심장충격기 관리책임자
 - 방 법: 서울시 위탁기관에서 이론 및 실습교육, 자동심장충격기 점검 교육
- 「응급의료에 관한법률」 제14조1항 법정 의무교육대상자
 - 대 상: 보건교사, 보육교사, 체육지도자 등
 - 방 법: 행정안전부 인증 전문기관을 통해 상황별 응급처치 교육

○ 구조 및 심폐소생술 홍보

- 노인복지관, 경로당 등 심혈관 고위험군 심폐소생술 홍보(동영상)
- 지역축제 참여시민, 보건교육 프로그램 참여자 등 심폐소생술 홍보
- 홈페이지, 지역신문, SNS 등 다중매체 활용한 심폐소생술 교육 및 방법 홍보물 게시

○ 자동심장충격기 점검 및 관리: 425개소 546대

- 구비의무기관(90개소 155대): 연1회(11월 중) 지자체 현장점검 실시

| 소계 | 공공보건 의료기관 | 119 구급차 | 500세대이상 공동주택 | 철도역사 | 의료기관구급 차 | 300인 이상 사업장 |
|----------------|--------------|-------------|-----------------|-------------|---------------|-------------------|
| 90개소 (155대) | 2개소 (3대) | 7개소 (7대) | 40개소 (51대) | 1개소 (5대) | 12개소 (12대) | 28개소 (77대) |

- 구비비의무기관(335개소 391대): 연1회(11월 중) 서울시 점검
- 점검내용
 - 자동심장충격기 점검 방법 및 배터리 등 유효기간 확인 방법 교육
 - 장비 연번 및 안내표지판 스티커 등 배포: 월 점검, 사용실적 등록방법 안내
 - 관리책임자 안내책자 배포: 심정지 응급 상황 인지 및 대처요령 교육 등
- 시스템에 의한 자동심장충격기 패드 및 배터리의 유효기간 정기적인 체크로 유효기간이 도래한 부품 교체 지원 및 자체 교체 안내

□ **소요예산: 총 91,351천원(구비 91,351천원)**

IV. 2024년 신규·중점 추진사업

| 연번 | 사 업 명 | 쪽 |
|----|-------|---|
|----|-------|---|

- ① 음식점 고령 영업자 맞춤형 위생컨설팅 추진 39
 - ② 다문화 가정 찾아가는 결핵 검진 사업 40
 - ③ 건강동행사업 41
 - ④ 마약류 예방사업 42
-

1

음식점 고령 영업자 맞춤형 위생컨설팅 추진

보건위생과

영세 음식점 고령 영업자는 체력적·경제적 제약으로 위생 관리가 어렵고 정보 접근성이 낮아 눈높이에 맞는 맞춤형 위생컨설팅 및 교육이 필요함

□ 추진방향

- 음식점 고령 영업자의 눈높이에 맞는 맞춤형 위생컨설팅 및 지원으로 사회적 약자와의 동행 실천

□ 사업개요

- 사업기간: 2024. 5. ~ 10.
- 사업대상: 65세 이상 고령 영업자가 운영하는 음식점 50개소
- 주요내용
 - 컨설팅 전담반을 구성하여 식재료의 위생적 관리, 조리기구·시설 관리요령 등에 대한 맞춤형 컨설팅 제공
 - 컨설팅 내용 이행 여부 등 지속적인 사후관리 실시

□ 세부 추진계획

- 음식점 고령 영업자 중 컨설팅 대상 선정
 - 65세 이상 영업자(1959년 이전 출생자)가 대표자로 신고된 소규모 업소
 - 컨설팅 희망자 50명 공개 모집 ※ 주류 전문 취급업소 등 제외
- 업소별 맞춤형 위생컨설팅 추진
 - 컨설팅 전담반이 방문하여 사전 평가를 실시
 - 위생컨설팅을 통한 필요 물품지원 또는 주방 환기시설(환풍기, 덕트) 청소 지원
 - 컨설팅 내용 이행 여부 등 자체 점검을 통한 지속적인 사후관리 실시

□ 추진일정

- 음식점 고령 영업자 중 컨설팅 대상 선정: 5~6월
- 업소별 맞춤형 위생컨설팅 추진: 7~10월

□ 소요예산: 총 20,000천원 (구비(기금 20,000천원))

2 다문화 가정 찾아가는 결핵 검진 사업

감염병관리과

결핵 감염 취약성이 높은 외국인·다문화가정 대상으로 결핵이동검진 및 예방 교육을 통해 결핵 선제적 차단에 기여하고자 함

□ 추진방향

- 외국인·다문화가정 결핵이동검진을 통한 접근성 향상 및 환자 조기 발견
- 맞춤형 결핵예방 교육을 통한 결핵에 대한 인지도 향상 및 발생률 감소

□ 사업개요

- 기 간: 연중
- 대 상: 관내 외국인 및 다문화가정 300명
- 장 소: 외국인 지원시설 3개소

| 구분 | 기관 역할 |
|-----------|-------------------------------|
| 다드림문화복합센터 | 외국인, 다문화가족, 중도입국 청소년 지원 센터 |
| 서남권글로벌센터 | 서울 서남권 거주 외국인 및 다문화가족 지원 종합기관 |
| 다문화가족지원센터 | 결혼이민자 및 다문화 가족 역량 강화·지원 센터 |

□ 세부 추진계획

○ 다문화 가정 찾아가는 결핵검진 시행

- 검진절차: 대한결핵협회 결핵검진 실시 및 보건소 결과보고

| 설문조사 | 홍부X선 검사 | 객담(가래) 검사 |
|-------------------------|------------------------------|--------------------------------------|
| 결핵 의심증상 확인 기저질환 등 확인 | ⇒ 의사가 원격으로 실시간 X선 영상판독 실시 | ⇒ 유증상자 및 X선 판독결과 유소견자 대상 현장 객담 수거 |

○ 결핵 환자 치료 및 관리

- 결핵 확진자 치료관리 및 추구관리대상자 6개월 이내 추구검사 실시
- 결핵환자 발생 시 환자의 가족·접촉자 역학조사 실시 및 관리

○ 외국인 맞춤형 결핵예방 교육 및 홍보

□ 추진일정: 연중

- 다문화 가정 찾아가는 결핵검진 실시: 연중
- 외국인 대상 결핵예방 리플렛, 포스터, 영상자료 등 배포: 연 2회

□ 소요예산: 총 12,800천원(시 12,800)

건강과 돌봄욕구를 복합적으로 가지고 있는 주민이 지역사회에서 자립적으로 살아갈 수 있도록 치료중심의 민간의료기관과 건강관리 기능의 보건소를 연계한 지역건강돌봄체계를 구축하고자 함

□ 사업개요

- 사업기간: 연중
- 사업대상: 지역사회에서 의뢰된 돌봄이 필요한 건강고위험군 100명
- 주요내용: 보건·의료·복지 통합 접근을 통한 맞춤형 건강동행서비스
- 추진인력: 전담 5명(의사, 매니저, 간호사, 영양사, 물리치료사 등)

□ 세부 추진계획

- 구 의사회 및 관내 의료기관 MOU 체결(10개소)
- 수요자 중심 맞춤형 건강돌봄 서비스 제공(8주)
 - (1단계) 대상자 신청·의뢰
 - 동네의원, 동행센터 방문간호사, 돌봄 SOS 등 서비스 의뢰
 - (2단계) 대상자 등록 및 케어플랜 수립
 - 건강상태 평가 및 의사, 간호사, 영양사, 물리(작업)치료사 영역별 계획수립
 - (3단계) 직접서비스 제공 및 자원연계(주1~2회)
 - 건강상담: 의사의 건강측정 및 상담, 만성질환관리 교육, 복약지도 등
 - 방문재활: 물리 재활, 통증관리 상담, 보행안전성 및 낙상예방 교육 등
 - 영양지원: 식생활환경조사, 식생활지도, 질환별 영양상담 및 교육
 - 재택의료: 욕창관리, 상처드레싱 등 재택의료서비스 연계
 - 정신·복지: 우울·인지장애 등 정신상담 연계, 급여지원 등 복지서비스 연계
 - (4단계) 서비스 통합 사례관리(수시)
 - (5단계) 종결/지속관리(등록 후 8주 이내 종료)
 - 대상자 건강상태 평가, 지역사회 복귀 대상자 방문건강관리 등
- 건강돌봄사업 실무협의체 구성·운영(분기 1회): 영등포구 의사회, 복지관 등

□ 추진일정

- 건강동행사업 참여의료기관 모집 및 MOU 체결: 1~2월
- 건강돌봄 직접서비스 제공 및 자원연계: 연중

□ 소요예산: 총 150,000천원(시 90,000, 구비 60,000)

보건소 마약류 익명검사를 실시하여 마약범죄로 인한 구민의 추가 피해를 사전에 차단하고 마약류 예방교육과 캠페인을 통해 마약으로부터 안전한 지역 사회를 조성하고자 함

□ 추진방향

- 보건소 익명검사로 마약 노출 피해를 차단하고 중독으로의 이환 방지
- 마약류 예방 교육을 통해 불법약물 중독 및 마약 범죄 근절

□ 사업개요

- 기 간: 연중
- 내 용
 - 마약류 검사 키트를 활용한 보건소 무료 익명검사 실시(2023.08.28.시행)
 - 초·중·고등학교 불법마약류 예방 교육 및 마약 근절 캠페인 실시

□ 세부 추진계획

- 보건소 마약류 익명검사
 - 대 상: 마약범죄 피해자 및 익명검사를 희망하는 시민
 - 장 소: 보건소 2층 임상병리실
 - 방 법: 소변채취 → 10분~20분 소요 → 검사결과 확인
 - 6종 마약(대마초, 코카인, 필로폰, 모르핀, 암페타민, 엑스터시)검출
 - 조 치: 마약류 양성 확인시 2차 판별기관(서울은평병원) 안내
- 마약류 예방 교육 및 캠페인
 - 민간단체와 연계하여 강사 및 교육 내용의 다양성과 전문성 강화
 - 한국마약퇴치운동본부, 서울시 약사회, 영등포구 약사회 등
 - 전철역 및 학교 인근 지역에서 마약류 예방 캠페인 실시(연중 2회)
 - 구청홈페이지, SNS 등을 활용하여 보건소 마약류 익명검사 홍보

□ 소요예산: 총 11,500천원(시비 11,500)