

제198회 구의회 제2차 정례회

2016. 11. 21. ~ 12. 20.

청림 영등포

# 2016년 주요업무 보고



## 건강증진과

# **보고 순서**

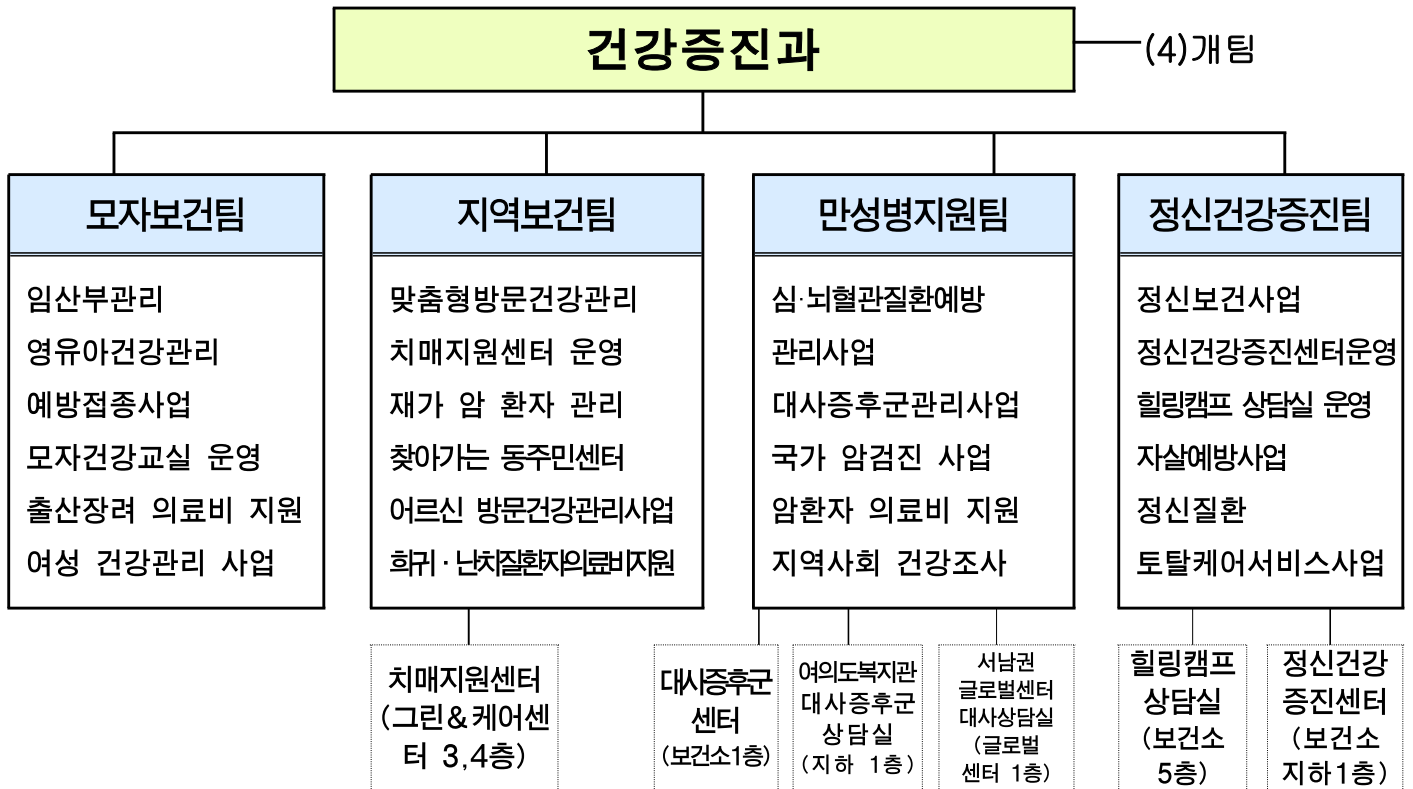
---

---

<b>I . 일 반 현 황</b>	<b>· · · 1</b>
<b>II . 주요업무 추진실적</b>	<b>· · · 3</b>
<b>III . 2017년 주요업무 추진계획</b>	<b>· · · 20</b>
<b>IV . 신규·주요투자 사업</b>	<b>· · · 38</b>

# I. 일반 현황

## 1 조직



## 2 인 력

구 분	계	일 반 직						관 리 운 영 직				입 기 제			
		4급	5급	6급	7급	8급	9급	6급	7급	8급	9급	6급	7급	8급	9급
정 원	20	-	1	4	7	8	-	-	-	-	-	-	-	-	-
현 원	21	-	1	9	6	5	-	-	-	-	-	-	-	-	-
과부족	1	-	-	5	△1	△3	-	-	-	-	-	-	-	-	-

### 3

### 주요시설 및 장비

구분	명칭	현황	비고
시설	정신건강증진센터	보건소 지하 1층	가톨릭대학교 여의도성모병원 위탁
	치매지원센터	그린&케어센터 3,4층	의료법인 성애의료재단 위탁
	대사증후군센터	보건소 1층	건강증진과 만성병지원팀
	글로벌센터내 대사증후군상담실	서남권글로벌센터 1층	건강증진과 만성병지원팀
	여의도복지관 대사증후군상담실	여의도복지관 지하 1층	건강증진과 만성병지원팀
	힐링캠프상담실	보건소5층	건강증진과 정신건강증진팀
장비	차량	마티즈 (2004년식)	지역보건팀 (방문보건 차량)
		모닝(2015년식)	지역보건팀 (방문보건차량)
		스타렉스 (2006년식)	부서 공용

### 4

### 예산현황

(단위: 천원)

단위사업명	예산액	집행액		집행률(%) (10.31기준)
		10.31기준	12.31까지	
계	11,633,928	9,759,532	11,617,375	84
엄마와 아기의 건강디딤돌 모자보건사업	2,301,146	1,894,662	2,300,140	82
주민건강지켜주는 예방접종사업	4,777,113	3,898,573	4,775,190	82
의료취약계층을 위한 맞춤형 건강관리	1,603,396	1,334,709	1,602,939	83
함께하는 건강백세 만성질환 예방 관리	991,492	871,645	989,600	88
구민의 마음건강을 위한 정신건강증진사업	905,641	854,894	903,039	94
행정운영경비	751,410	601,112	742,737	80
재무활동	333,730	303,937	333,730	91

## Ⅱ . 주요업무 추진실적

연 번	사 업 명	쪽
①	임산부·아동 건강관리 .....	4
②	영유아 사전 예방적 건강관리 .....	5
③	구민건강 지켜주는 적기 예방접종 .....	6
④	건강한 겨울나기 인플루엔자(독감)예방접종 .....	7
⑤	방문건강관리사업 .....	8
⑥	치매관리사업 .....	10
⑦	희귀·난치성질환자 의료비지원 .....	11
⑧	심뇌혈관질환 예방관리사업 .....	12
⑨	대사증후군 조기발견 및 등록사업 .....	13
⑩	국가 암 검진사업 .....	14
⑪	저소득층 암환자 의료비 지원사업 .....	15
⑫	지역사회 건강조사 실시사업 .....	16
⑬	정신건강증진센터 운영 .....	17
⑭	새희망 힐링캠프 운영 .....	18
⑮	지역사회기반 자살예방사업 .....	19

건강한 임신과 출산을 장려하고 지원함으로써 산모와 아동의 건강증진을 도모하고자 함

□ 사업개요

- 임신부 산전 건강관리와 모자건강교실 운영으로 건강한 임신과 출산 도모
- 난임부부 시술비 지원 및 고위험 임신부 의료비 지원으로 가계 부담 경감
- 산모·신생아 건강관리사 지원 및 기저귀 조제분유 지원으로 기초 건강 도모

□ 주요 추진실적

구 분	목 표	실 적	진도(%)
임산부 등록 및 산전 건강관리	2,600명	2,090명	80
모자건강 교실 운영	65회	56회	86
난임부부 시술비 지원 사업	520명	695명	137
고위험 임신부 의료비 지원	77명	70명	91
청소년 임신부 의료비 지원	5명	4명	80
저소득층 기저귀 조제분유 지원	386명	386명	100
산모신생아 건강관리 지원	600명	600명	100
산후조리비 지원사업(구비)	600명	402명	67

□ 향후계획

- 산후조리비 지원사업
  - 보도자료 제출, 홈페이지 및 지역카페를 통한 적극적인 홍보 예정

□ 소요예산

(단위: 천원)

예 산 액	집 행 액	집행률(%)
1,903,269 (국592,472, 시 562,751, 구 748,046)	1,505,119 (국 467,302, 시 457,524, 구580,293)	79

영유아에 대한 단계별 건강관리 및 건강검진을 강화하여 질병의 조기 발견, 적절한 의료서비스 제공 등으로 영유아 건강증진에 기여하고자 함

**□ 사업개요**

- 미숙아 및 선천성이상아 의료비 지원으로 가계 의료비 부담 경감
- 신생아 난청 조기진단으로 난청의 조기발견 및 조기치료
- 신생아 선천성대사이상 검사 및 환아관리로 장애 예방
- 영유아 건강검진 : 저소득층 의료수급권자(70명), 보건소 건강검진(200명)

**□ 주요 추진실적**

구 분	목 표	실 적	진도(%)
미숙아 및 선천성이상아 의료비 지원	114명	96명	84
신생아 청각선별검사	211회	185명	88
신생아 선천성대사이상검사 및 환아관리	3,400명	2,754명	81
영유아 건강검진	270명	216명	80

**□ 향후계획**

- 병의원 및 산후조리원 등 적극적인 홍보
- 보도자료 제출, 소식지, 홈페이지 통한 지속적인 홍보
- 영유아 건강검진 의료수급대상자에게 맞춤형 일대일 안내
- 산후조리비지원시, 모성실, 예방접종실 내소시 적극적 홍보

**□ 소요예산**

(단위: 천원)

예 산 액	집 행 액	집행률(%)
299,309 (국 87,793, 시 104,758, 구104,758)	248,426 (국74,528, 시 86,949, 구86,949)	83

표준예방접종지침에 의거하여 적기에 적절한 예방접종을 실시함으로써, 효과적인 인공면역 획득으로 감염병 발생을 예방하고, 지역사회 예방접종률을 감염병 퇴치수준으로 향상시켜 구민의 건강수준을 유지·증진하고자 함

**□ 사업개요**

- 근거 : 감염병의 예방 및 관리에 관한 법률 제24조(정기예방접종)
- 기간 : 연중
- 대상 : 만12세 이하 어린이 및 성인
- 장소 : 위탁의료기관, 보건소 및 보건분소

**□ 주요 추진실적**

구 분	목 표	실 적	진도(%)
보건소 예방접종	11,000건	11,980건	109
B형간염 주산기감염 예방접종사업	250건	260건	104
취학아동 예방접종 확인사업	90%이상	91%이상	101
의료기관 국가예방접종 지원사업	66,000건	70,900건	107

**□ 향후계획**

- 위탁의료기관 자율점검 실시 : 10월~11월

**□ 예산현황**

(단위: 천원)

예 산 액	집 행 액	집행률(%)
3,752,726 (국 1,109,166 시 1,465,849 구비 1,177,711)	3,126,520 (국 937,956 시 1,194,282 구비 994,282)	83



65세 이상 어르신과 취약계층을 대상으로 인플루엔자 무료 예방 접종을 실시함으로써 독감으로 인한 합병증 예방과 사망률 감소로 구민 보건향상에 기여하고자 함

#### □ 사업개요

- 근거 : 감염병의 예방 및 관리에 관한 법률 제24조(정기예방접종)
- 기간 : 10월~11월
- 구분
  - 병의원 위탁 접종 : 42,000명
    - 65세 이상 어르신 : 전국 위탁의료기관 접종
    - 만3세~65세 미만 장애인 1~3급 : 관내 위탁의료기관 접종
  - 보건소 접종 : 3,700명
    - 만3세~65세 미만 기초생활수급자 · 국가유공자 · 시설입소자 등
- 내용 : 인플루엔자 병의원 접종비 전액 지원

#### □ 주요 추진실적

구분	목표	실적	진도(%)
병의원 위탁 접종	42,000명	41,680명	99
보건소 접종	3,700명	3,530명	95

#### □ 향후계획

- 인플루엔자 예방접종 미접종자 접종 안내 : 소식지 및 동주민센터 등 홍보

#### □ 예산현황

(단위: 천원)

예산액	집행액	집행률(%)
929,570 (국 262,911, 시 377,494, 구비 289,165)	772,053 (국 213,419, 시 292,484, 구비 266,150)	83

의료취약계층, 재가암환자, 재가장애인의 건강증진 및 질환관리를 위하여 삶의 현장을 찾아가는 적극적인 건강관리서비스로 구민건강향상에 기여하고자 함

## □ 사업개요

- 기간 : 연중
- 대상 : 취약계층(구민, 재가암환자, 재가장애인), 경로당 등
- 인력 : 사업담당자 2명, 시간선택제임기제 2명, 기간제 14명
- 사업내용
  - 취약계층 맞춤형 방문건강관리 서비스 제공 : 23,000건
  - 보건 및 복지자원 연계 서비스 : 2,000건
  - 방문진료(96회)
  - 순회진료(50개소) 등 경로당 중심 어르신 건강관리 프로그램
  - 쪽방지역 집중관리 : 500명 이상 등록관리
  - 전립선 무료 검진 및 수술 연계 : 한국전립선협회 연계 사업
  - 지역사회중심재활사업
    - 재가 장애인 등록 및 재활요구도에 따른 방문 재활치료서비스 제공
    - 재활기구 나눔은행 운영
    - 장애발생 예방교육 및 인식개선교육 프로그램 운영
    - 지역사회재활협의체 운영
  - 재가암환자관리사업
    - 재가암환자 방문건강관리 서비스
    - 자원봉사자 가정방문 서비스제공
    - 식이장애환자를 위한 영양제 및 고단백 보충식이 제공
    - 재가암환자 활력증진 프로그램 운영

□ 주요 추진실적

내 용		목 표	실 적	진도(%)
취약계층 맞춤형 방문건강관리 서비스		23,000건	25,790건	112
보건 및 복지자원 연계서비스		2,000건	3,883건	194
방문 진료 및 순회 진료		146회	118회	81
경로당 중심 어르신 건강관리 프로그램		119개소	106개소	89
쪽방지역 집중관리		500가구	479가구	96
전립선 무료검진 및 수술연계		300명	150명	50
지역사회 중심 재활사업	방문재활치료서비스	1,000회	800건	80
	재활기구 나눔은행 운영	300건	334건	111
	재활교육 및 연계	200명	257명	129
재가암환자 관리사업	방문건강관리	1,200회	1,165회	97
	자원봉사 가정방문 서비스	800회	715회	89
	고단백 영양식이 제공	450회	392회	87
	활력증진 프로그램 운영	2회	2회	100

□ 향후계획

- 대상발견·등록관리 위해 타부서 및 위탁기관과의 협조체계 유지
- 무료수술 포함 실질적 보건복지 연계 서비스 중점 추진
- 지역사회기관과의 연계를 통해 다양한 재가암 활력증진 프로그램 개발
- 지역주민들의 재활의식 개선 및 관련기관 간 연계관계 구축
- 전립선 건강강좌 및 무료검진 12월 1일 예정

□ 예산현황

(단위: 천원)

예 산 액	집 행 액	집행률(%)
394,252 (국189,758, 시 58,925, 구비145,569)	324,078 (국155,458 시 48,426, 구비120.194)	82

치매예방, 조기진단 및 치료, 재활, 단계별 적정 관리의 지역사회 기반 통합적 치매관리서비스를 제공함으로써 치매환자 및 그 가족의 정신적, 육체적, 경제적 부담을 경감시키고, 치매유병율 및 중증 치매환자 비율을 감소시켜 치매와 관련된 사회적 비용을 줄이고자 함

## □ 사업개요

### ○ 치매지원센터 운영

- 목적 : 치매관리사업의 통합적이고 체계적인 서비스 제공
- 운용인력 : 총 13명(센터장 1명, 팀장 1명, 간호사 4명, 작업치료사 3명, 사회복지사 1명, 운동치료사 1명, 행정요원 1명, 지원의사 1명)
- 설치장소 : 영등포구 당산로29길 9, 그린&케어센터 3층, 4층
- 위탁운영기관 : 의료법인성애병원(2015. 12. 1 ~ 2018. 11. 30)

## □ 주요 추진실적

내 용	목 표	실 적	진도(%)
치매예방 및 인식개선사업	60,000명	55,259명	92
치매조기검진사업	6,700명	6,952명	104
치매예방 및 등록관리사업(치매환자 신규등록)	400명	363명	91
저소득층 치매치료비 지원	2,300건	1,887건	82
인지건강센터 운영	2,000회	2,174회	109

## □ 향후계획

- 초·중·고등학교 대상 인식개선 교육 확대 실시
- 치매극복 선도학교 운영 : 전체 교직원 및 학생 대상 치매인식개선교육 실시

## □ 예산현황

(단위: 천원)

예 산 액	집 행 액	집행률(%)
678,764 (국 35,000, 시 330,827, 구비 312,937)	586,328 (국 35,000, 시 282,494, 구비 268,834)	86

의료비의 경제적 부담이 과중한 희귀·난치성질환자에 대해 본인부담의료비지원을 통하여 대상자와 그 가족의 경제적 부담 감소 및 삶의 질 향상시키고자 함

## □ 사업개요

- 기간 : 연중
- 대상 : 희귀·난치성질환 134종을 앓고 있는 대상자 중 의료비 지원기준(소득 및 재산)에 적합한 자
- 사업내용
  - 보건소 : 대상자 의료비 적합여부 관리, 전산등록 및 의료비 예탁
  - 국민건강보험공단 : 의료비 지급(의료기관에서 공단으로 직접 청구)
  - 지원절차 : 접수 → 소득·재산조사 → 조사결과 검토 → 결과 통보
  - 5월, 11월 상·하반기 기등록자에 대한 지원기준 적합여부 조사
  - 의료비 지원 사업 안내 및 홍보

## □ 주요 추진실적

내 용	목 표	실 적	진도(%)
희귀·난치성질환자 등록	8,000건	7,422건	93

## □ 향후계획

- 다양한 경로를 활용하여 희귀·난치성 의료비 지원사업 홍보
- 암예방 및 만성병지원 강좌, 경로당 프로그램 연계 홍보

## □ 예산현황

(단위: 천원)

예 산 액	집 행 액	집행률(%)
470,000 (국 141,000, 시 164,500, 구비 164,500)	380,000 (국 112,800, 시 131,600, 구비 131,600)	81

급속한 노령화로 인해 만성질환이 증가하여 국민 의료비가 급증하는 등 사회경제적 부담이 커지는 바, 만성질환에 대한 체계적인 보건의료서비스를 제공하여 경제적 손실을 줄이고 지역 주민의 건강 수명을 연장하고자 함

### □ 사업개요

- 기 간 : 연중
- 대 상 : 영등포 구민 및 만성질환자
- 내 용
  - 지속치료 및 자가관리능력 향상을 위한 교육 실시
  - 맞춤형 건강관리사업과 연계하여 서비스 제공
  - 「내혈압·내혈당·혈중지질 알기」 홍보 예방사업
  - 고혈압·당뇨환자 질환관리 표준교육

### □ 주요 추진실적

구 분	목 표	실 적	진도(%)
지속치료 및 자가관리능력 향상을 위한 교육	2,500명	2,700명	108
고혈압·당뇨병 질환관리 표준교육	30회	54회	180
내 혈압 바로알기 캠페인	20회	17회	85

### □ 향후계획

- 내혈압 바로알기 캠페인
  - 대 상 : 만성질환에 관심 있는 지역 주민
  - 일 시 : 월 1회 14:00 ~ 16:00
  - 장 소 : 지하철 역사 및 공공기관

### □ 예산현황

(단위: 천원)

예 산 액	집 행 액	집행률(%)
14,106 (국 7,053, 시 2,116, 구비 4,937)	12,332 (국 6,166, 시 1,850, 구비 4,316)	87

고혈압, 당뇨병, 고지혈증, 비만 등 대사증후군관련 질환의 조기발견 및 개인별 맞춤형 건강관리시스템을 구축하여 통합적인 서비스를 제공하고자 함

### □ 사업개요

- 기 간 : 연중
- 대 상 : 만 20~64세 주민
- 검진내용 : 혈압, 혈당, 중성지방, 복부둘레, HDL콜레스테롤
- 맞춤상담 : 검진 결과에 따른 혈액, 영양, 운동 등 맞춤 건강 상담

### □ 주요 추진실적

구 분	목 표	실 적	진도(%)
대사증후군 조기발견 검사 및 등록관리	12,000명	10,000명	83
유소견자 등록 관리	6,000명	5,000명	83
건강보험공단 검진결과이상자 대사증후군 검진연계	1,200명	1,300명	108
주민인식개선 홍보 캠페인	30회	25회	85

### □ 향후계획

- 대사증후군 조기발견검사 및 등록관리
- 유소견자 등록관리
  - 대사검진 결과 유소견자 6개월, 12개월 추후검진
- 주민인식개선 대사증후군 홍보 캠페인
  - 일시 및 장소 : 월 1회 14:00 ~ 16:00, 지하철 역사

### □ 예산현황

(단위: 천원)

예 산 액	집 행 액	집행률(%)
400,120 (시 140,000, 구비 260,120)	319,382 (시 100,300, 구비 219,082)	80

국민 사망원인 1위인 암의 조기 발견으로 치료율을 높이고, 저소득층의 암으로 인한 경제적 부담 완화 및 사망률 감소로 삶의 질 향상과 국민의 건강 증진에 기여하고자 함.

□ 사업개요

- 기 간 : 연중
- 대 상 : 의료급여수급자, 차상위계층 및 건강보험료 하위 50% 이내
- 검진항목 : 5대암(위암, 간암, 대장암, 유방암, 자궁경부암)
- 내 용
  - 보건소 : 검진주기 및 연령에 따라 암 검진 독려·홍보 및 검진비 위탁
  - 국민건강보험공단 : 검진비 지급

□ 주요 추진실적

내 용	목 표	실 적	진도(%)
국가암 조기검진	50,000건	40,736건	81
암 예방 건강강좌	4회 200명	4회 209명	100

□ 향후계획

- 국가 암검진 사업 홍보
  - 기간제 근로자를 통하여 암 검진 1:1상담 및 독려 전화
  - 미수검자 암 검진 독려 우편 발송 및 아파트 관리사무소를 활용한 홍보
  - 국가 암검진 관련 보도자료 제출

□ 예산현황

(단위: 천원)

예 산 액	집 행 액	집행률(%)
257,026 (국 77,108, 시 89,959, 구비 89,959)	252,989 (국 75,896, 시 88,546, 구비 88,547)	98



암 환자를 지원하여 경제적 부담을 완화하고 암으로 인한 사망률 감소와 삶의 질 향상에 기여하고 자 함.

□ 사업개요

- 기 간 : 연 중
- 대 상 : 의료비 지원대상자로 등록된 암환자
- 내 용
  - 18세미만(소아암) : 백혈병 3,000만원, 백혈병이외 2,000만원 까지
  - 건강보험가입자(5대암) : 급여의 본인부담금 200만원 까지
    - 5대암 : 위암, 간암, 대장암, 유방암, 자궁경부암
  - 의료급여수급자(전체암) : 본인부담금 120만원, 비급여 100만원 까지
    - 연속하여 최대 3년간 지원

□ 주요 추진실적

내 용	목 표	실 적	진도(%)
암 환자의료비 지원	270건	255건	94

□ 향후계획

- 2016년 예산 소진되어 2017년 예산으로 향후 집행 예정임

□ 예산현황

(단위: 천원)

예 산 액	집 행 액	집행률(%)
255,500 (국 76,650, 시 89,425, 구비 89,425)	255,500 (국 76,650, 시 89,425, 구비 89,425)	100

지역보건의료계획 수립에 필요한 시·군·구 단위 건강통계산출과 지역보건사업 성과를 체계적으로 평가할 수 있는 기초자료 생산을 목적으로 함.

□ 사업개요

- 기 간 : 연 중
- 대 상 : 지역주민 19세 이상 성인 약 915명
- 내 용
  - 조사원 모집 및 교육 실시 : 교육훈련을 수료한 조사원 5명
  - 건강조사대상 가구선정 통지서 및 홍보물 발송
    - 표본으로 선정된 가구에 가구선정 통지서 발송
    - 구청 소식지 홍보, 구청 및 보건소 홈페이지 홍보, IP-TV 홍보
  - 지역사회 건강조사 내용(18개영역 161문항)
    - 건강수준, 흡연, 음주, 안전의식, 운동 및 신체활동, 비만 및 체중 조절, 의료이용, 사고 및 중독, 활동제한 및 삶의 질, 보건기관 이용, 심 정지, 교육 및 경제활동
  - 건강조사 웹 지원 시스템 관리 및 통계자료 검독
    - 자료 분석 및 통계보고서 작성 및 검독(서울대학교 보건대학원)
    - 지역사회 건강통계 책자 발간 : 2017. 3월 예정

□ 주요 추진실적

내 용	목 표	실 적	진도(%)
지역사회건강조사 완료	915건	915건	100

□ 예산현황

(단위: 천원)

예 산 액	집 행 액	집행률(%)
47,266 (국23,633, 시11,817, 구비11,816)	47,266 (국23,633, 시11,817, 구비11,816)	100

복잡해지고 다양한 사회적·환경적 요인으로 자살, 우울 등 정신건강문제가 급증함에 따라 생애주기별 정신 건강 검진을 강화하고, 정신질환의 조기발견, 치료 재활 등 통합적인 정신보건 서비스를 제공하고자 함.

□ 사업개요

- 추진근거 : 정신보건법 제13조(지역사회정신보건사업 등), 제13조의2
- 사업대상 : 지역주민 및 정신질환자
- 주요기능 : 정신질환자 고위험군의 조기발견 및 개입, 등록회원 재활 서비스
- 추진인력 : 13명(가톨릭대학교 여의도 성모병원 위탁 운영)

□ 주요 추진실적

내 용	목 표	실 적	진도(%)
중증 정신질환자 신규 등록 및 환자 관리	820명	810명	99
등록회원의 직업재활, 사회적응 프로그램	120회	114회/607명	95
위기대응 체계 구축 및 지역사회 연계	1,300건	1,162건	89
정신건강증진사업(강좌 및 홍보)	4,500명	4,011명	89
아동·청소년 정신건강증진	32회	32회	100
건강음주 희망 프로젝트	41회	37회	90
자살 위기개입 및 관리	100명	187명	187

□ 향후계획

- 일반상담을 통한 회원발굴
  - 찾아가는 동사무소 서비스에 맞추어 개별화된 상담을 통한 적극적 서비스 제공으로 회원 발굴

□ 예산현황

(단위: 천원)

예 산 액	집 행 액	집행률(%)
696,326(시 348,163, 구비 348,163)	594,106(시 297,053 구비 297,053)	85

현대사회의 각종 사회병리적 현상인 우울, 자살, 성폭력, 학교폭력 등에 대처하기 위한 지역사회 역할을 강구하여 정신건강증진사업을 실질적이고 효율적으로 수행함으로써 주민들의 안전과 행복한 삶에 기여하고 정신건강 으뜸구로 자리매김하고자 함

□ 사업개요

- 추진근거 : 정신보건법 제4조(국가 등의 의무)
- 사업대상 : 정신, 심리적 상담을 원하는 영등포 구민
- 주요기능
  - 대상자 심층 심리평가 및 상담 실시,
  - 생애 주기별 정서장애 조기발견 및 개입
  - 우울 · 자살 예방사업

□ 주요 추진실적

내 용	목 표	실 적	진도(%)
개인상담	2,160건	1,852건	86
이동상담(복지관, 임산부, 노인, 주민센터)	42회/ 150명	42회/198명	100
집단상담(장애인, 치매, 심리극)	24회/ 112명	21회/103명	87
집단프로그램(아동청소년)	10개소/ 800명	9개소/702명	90
생애주기별 정신건강증진 강좌	50회/ 1,450명	56회/3,059명	112
생명존중문화 확산 홍보 및 캠페인 실시	150회	132회	88

□ 향후계획

- ‘열린 상담실(가칭)’ 운영
  - 내소 상담 서비스종결 후 지속관리 차원에서 자조모임 운영
- 구청 및 주민센터 연계 이동상담 실시
  - ‘찾아가는 동 주민센터’ 사업 연계 정신건강서비스 추진

□ 소요예산

(단위: 천원)

예 산 액	집 행 액	집행률(%)
144,240(구비)	128,360(구비)	89

자살률 감소를 위하여 영등포구민의 자살예방에 대한 인식개선과 함께 자살 의 시도자를 신속히 발견하여 전문적인 서비스를 제공받을 수 있도록 지역 사회 환경을 개선함

□ 사업개요

- 추진근거 : 정신보건법 제4조(국가 등의 의무)
- 사업대상 : 영등포 구민, 자살 고위험군
- 주요기능 : 자살 고위험군 발굴 및 자살예방 지킴이 양성, 생명존중 홍보 및 교육

□ 주요 추진실적

내 용	목 표	실 적	진도(%)
지역사회 자원 발굴 및 네트워크 구축	10회	10회	100
자살예방지킴이 양성 및 사후관리	15회/300명	12회/336명	80
준사례관리자 양성 및 서비스 제공	18명/54명	20회/60명	111
자살 고위험군 발굴 및 의뢰	100명	128명	128
자살예방 및 생명존중 교육	25회/900명	33회/3,793명	132
“누구에게나 엄마가 필요하다” 프로그램	2회/40명	1회기/17명	50
홍보 및 캠페인 실시	110회/4,000명	114회/6,780명	103

□ 향후계획

- 자살예방지킴이 사후관리교육 진행

□ 소요예산

(단위: 천원)

예 산 액	집 행 액	집행률(%)
100,000(시비)	89,360(시비)	89

### Ⅲ . 2017년 주요업무 추진계획

연번	사 업 명	쪽
①	임산부 아동 건강관리 .....	21
②	영유아 사전 예방적 건강관리 .....	22
③	구민건강 지켜주는 적기 예방접종 .....	23
④	건강한 겨울나기 인플루엔자(독감)예방접종 .....	24
⑤	방문건강관리 사업 .....	25
⑥	『찾아가는 동주민센터』 어르신방문건강관리사업 .....	26
⑦	지역사회중심재활사업 .....	27
⑧	재가암환자관리사업 .....	28
⑨	치매관리사업 .....	29
⑩	희귀·난치성질환자의료비지원 .....	31
⑪	심뇌혈관질환 예방관리사업 .....	32
⑫	대사증후군 조기발견 및 등록사업 .....	33
⑬	국가암검진·암환자 의료비 지원사업 .....	34
⑭	정신건강증진센터 운영 .....	35
⑮	함께 키우는 마음건강 .....	37

건강한 임신과 출산을 장려하고 지원함으로써 산모와 아동의 건강증진을 도모하고자 함

### □ 사업개요

- 기 간 : 연중
- 대 상 :
  - 예비부부 건강검진 : 관내 결혼을 앞둔 예비부부 또는 첫아이 임신전 신혼부부
  - 모유수유 교실 : 임부34주 이상 또는 현재 모유수유에 어려움을 겪고 있는 관내 임부 및 수유부
  - 산모신생아 건강관리지원 : 저소득 출산가정에 건강관리사 파견비 지원

### □ 세부 추진계획

- 임신부 등록 및 산전 건강관리 : 2,400명
  - 기초 건강검진, 태아 기형아, 풍진검사, 초음파검사, 엽산제 및 철분제 제공
  - 직장 임신여성을 위한 토요일료(월 2회)
- 모자건강 교실 운영 : 50회
  - 해피맘출산 준비 교실(15회)
  - 모유수유 교육(15회)
  - 직장맘을 위한 토요일 교실(11회)
  - 아기건강 교실 : 베이비 마사지, 오감발달 교실(9회)
- 산모신생아 건강관리 지원사업 대상 : 500명
  - 기준중위소득 80%이하 또는 기준중위소득 80%초과~100%이하 중 예외기준 해당가정(결혼이민 산모, 둘째아 이상 출산 등)에 산모신생아 건강관리사 파견비용 지원
- 산후조리비 구비지원 : 500명
  - 출산 6개월 전 영등포구에 주민등록이 등재되어 있는 산모 중 산모신생아 건강관리지원사업 대상가정에 본인부담금 일부 추가 지원

### □ 추진일정

- 연중실시

□ 소요예산 : 총 37,420천원(구비 37,420천원)

영유아에 대한 단계별 건강관리 및 건강검진을 강화하여 질병의 조기 발견, 적절한 의료서비스 제공 등으로 영유아 건강증진에 기여하고자 함

### □ 사업개요

- 기 간 : 연중
- 대 상 :
  - 의료비 지원 : 관내 기준소득 이하 영유아

### □ 세부 추진계획

- 미숙아 및 선천성이상아 의료비 지원 : 20명
  - 전국가구 월평균소득 150%이하 자
  - 37주미만, 2.5Kg미만, 신생아중환자실 치료자
  - 출생 후 28일 이내 선천성이상 진단아, 6개월 이내 입원하여 수술한 의료비
- 신생아 난청 조기진단 : 200명
  - 전국가구 월평균소득 60%이하 자
  - 출생 후 1개월 이내 청각 선별검사 및 유소견자 확진 검사비 지원
- 신생아 선천성 대사이상검사 및 환아 관리
  - 선천성 대사이상검사
    - 당해 연도에 출생한 전 신생아에게 6종 검사 지원 : 3,400명
    - 6종 : 페닐 케톤뇨증, 갑상선 기능저하증, 호모시스틴뇨증, 단풍당뇨증, 갈락토스 혈증, 선천성 부신 과형성증
  - 선천성대사이상 환아 관리 : 50명
- 영유아 건강검진 : 200명
  - 저소득 의료수급권 영유아 건강검진 : 50명
    - 만 6세미만 의료급여수급권자
    - 검진시기(개월) : 1차(4), 2차(9), 3차(18), 4차(30), 5차(42), 6차(54), 7차(66)
  - 보건소 영유아 건강검진 : 150명
    - 만6세미만 건강보험 및 의료수급권 영유아

### □ 추진일정

- 연중실시

□ 소요예산 : 총163,451천원(국 49,035, 시 57,208, 구비 57,208)



표준예방접종지침에 의거하여 적기에 적절한 예방접종을 실시함으로써, 효과적인 인공면역 획득으로 감염병 발생을 예방하고, 지역사회 예방접종률을 감염병 퇴치수준으로 향상시켜 구민의 건강수준을 유지·증진하고자 함

#### □ 사업개요

- 근 거 : 감염병의 예방 및 관리에 관한 법률 제24조(정기예방접종)
- 기 간 : 연중
- 대 상 : 만12세 이하 어린이 및 성인
- 장 소 : 위탁의료기관, 보건소 및 보건분소
- 내 용
  - 어린이 국가예방접종 병원비 지원
  - 일반예방접종(B형간염 성인·소아, 장티푸스, 유행성출혈열, 65세 이상 폐렴구균)
  - B형간염 주산기감염 접종비 및 항원·항체 검사비 지원
  - 취약아동 예방접종 확인사업

#### □ 세부 추진계획

- 어린이 국가예방접종 지원사업(16종) : 91,000건(의료기관 분담률 95%)
  - 국가예방접종(16종) 백신비 및 시행비 전액지원
  - 의료기관 점검 : 3회(자율점검 2회, 방문점검 1회)
    - 예방접종 실시기준 및 방법, 예방접종 업무 위탁에 관한 규정 등
- 보건소 예방접종 : 12,000건
  - 만12세 이하 어린이 국가예방접종(16종) : 6,000건(보건소 분담률 5%)
  - 일반예방접종 : 6,000건
- B형간염 주산기감염 예방접종사업 : 280건
  - B형간염 항원을 가진 산모로부터 태어난 영유아를 대상으로 예방접종 및 항원·항체 검사비 전액 지원
- 취약아동 예방접종 확인사업 : 4종 백신 접종완료율 91% 이상
  - 만4~6세 추가예방접종 4종(DTaP 5차, IPV 4차, MMR 2차, 일본뇌염 사백신 4차 또는 생백신 2차 확인 및 등록)

□ 소요예산 : 총4,256,801천원(국 1,272,196, 시 1,667,014, 구비 1,317,591)

65세 이상 어르신과 취약계층을 대상으로 인플루엔자 무료 예방 접종을 실시함으로써 독감으로 인한 합병증 예방과 사망률 감소로 구민 보건향상에 기여하고자 함

#### □ 사업개요

- 근 거 : 감염병의 예방 및 관리에 관한 법률 제24조(정기예방접종)
- 기 간 : 10월~11월
- 구 분
  - 병의원 위탁 접종 : 44,000명
    - 65세 이상 어르신 : 전국 위탁의료기관 접종
    - 만3세~65세 미만 장애인 1~3급 : 관내 위탁의료기관 접종
  - 보건소 접종 : 3,700명
    - 만3세~65세 미만 기초생활수급자 · 국가유공자 · 시설입소자 등
- 내 용 : 인플루엔자 병의원 접종비 전액 지원

#### □ 세부 추진계획

- 위탁의료기관 관리
  - 인플루엔자 예방접종 위탁의료기관 전자계약(3년마다 재계약)
  - 위탁의료기관 방문점검 실시
- 인플루엔자 예방접종 비용상환 심사 및 지급

#### □ 추진일정

- 위탁의료기관 계약 : 7~8월
- 인플루엔자 예방접종
  - 병의원 위탁접종 : 10월~11월 예정
  - 보건소 접종 : 10월 중 7일간 예정

□ 소요예산 : 총 1,113,112천원(국 306,185, 시 432,688, 구비 374,239)

취약계층의 가정 또는 시설을 방문하여 건강문제를 포괄적으로 파악하고 맞춤형 보건의료서비스를 제공·의뢰·연계함으로써 취약주민의 건강보호 및 건강관리 능력향상을 도모하고자 함

## □ 사업개요

- 기간 : 연중
- 대상 : 의료취약계층(어르신 포함)
- 인력 : 사업담당자 2명, 시간선택제임기제 2명, 기간제 14명

## □ 세부 추진계획

- 취약계층 맞춤형 방문건강관리 서비스 제공 : 20,000건
  - 1인, 1~2개동 지역담당제로 포괄적 건강평가 및 관리서비스 제공
  - 건강증진, 만성질환관리, 구강건강관리, 운동처방 및 지도
  - 고위험군에 대하여 8~12주의 집중관리 프로그램 운영
- 보건 및 복지자원 연계 서비스 : 2,000건
  - 의료자원(무료검진 및 수술), 각종 민관 복지자원 신청 및 연계
- 방문진료(40회) : 보건소 의료진이 월 2회 가정방문하여 진료 및 투약
- 경로당 중심 어르신 건강관리 프로그램
  - 순회진료(50개소), 찾아가는 경로당 기초건강검진 프로그램(119개소)
  - 허약예방프로그램, 셀프건강관리프로그램 : 주 1회, 8주 과정
- 쪽방지역 집중관리 : 500명 이상 등록관리
  - 쪽방지역 전담간호사 1명 상주
- 지역주민 무료검진 행사
  - 전립선 검진 및 수술연계(한국전립선협회) : 1회
  - 안 검진 및 수술연계(한국실명예방재단) : 1회(격년 실시)

## □ 추진일정

- 연중실시

□ 소요예산 : 총 343,953천원(국 164,159, 시 49,247, 구비 130,547)

## 6

## 『찾아가는 동주민센터』 어르신방문건강관리사업 지역보건팀

65세 이상 어르신과 빈곤위기 가정을 대상으로 보편적 방문건강관리서비스를 제공하여 장기요양 예방 및 어르신 건강수명 연장으로 구민의 삶의 질 향상에 기여하고자 함

### □ 사업개요

- 기간 : 연중
- 대상 : 65세 이상 어르신, 빈곤위기가정
- 인력 : 무기계약직 방문간호사 18명(보건소 소속, 동주민센터 배치)

### □ 세부 추진계획

- 65세, 70세 도래 어르신 건강관리 : 4,600명
  - 1인 1개동을 담당하여 보편적·포괄적 건강평가 및 관리서비스 제공
  - 건강평가 결과에 따른 개인별 건강설계 및 맞춤형 건강정보 제공
- 빈곤위기가정 방문건강관리 : 200명
- 보건 및 복지자원 연계 서비스 : 3,600건
  - 개인 맞춤형 지역사회 자원 연계
  - 의료자원(무료검진 및 수술), 각종 민관 복지자원 신청 및 연계
- 건강프로그램 운영 : 100회
  - 우리마을건강아카데미, 허약예방 집중관리 프로그램

### □ 추진일정

- 연중실시

### □ 소요예산 : 총 764,870천원(시비 764,870천원)

- 행정운영경비(어르신방문건강관리사업인건비) 744,490천원
- 질활별, 대상별 건강증진 지원(어르신방문건강관리사업) 20,380천원

보건소를 중심으로 지역사회의 인적·물적 자원을 최대한 개발, 활용하여 재활 서비스를 체계적으로 구축, 제공함으로써 장애인의 재활 촉진 및 사회 참여 도모

## □ 사업개요

- 사업대상 : 저소득층으로 지속적 관리가 필요한 재가 등록장애인
- 추진인력 : 사업담당 1명, 기간제 물리치료사 1명
- 사업내용
  - 재가 장애인 등록 : 500명
  - 재활요구도에 따른 방문 재활치료서비스 제공 : 1000건
  - 재활기구 나눔은행 운영 : 300건
  - 장애예방교육 및 연계 서비스 : 200건
  - 지역사회재활협의체 운영 : 4회

## □ 세부 추진계획

- 재가장애인 등록 및 방문보건 서비스 제공
  - 기간제 물리치료사 1명 전담하여 방문 및 내소 물리치료 제공
  - 기타 보건·복지 지역자원 연계 서비스
- 재활기구 나눔은행 운영
  - 휠체어, 워커 등 보조기구 대여 서비스
- 장애발생 예방교육 및 인식개선교육 프로그램 운영
  - 청소년, 직장인, 허약노인 대상으로 인식개선 및 장애발생예방 교육
- 지역사회재활협의체 운영
  - 유관기관 및 복지기관으로 구성, 지역사회중심재활사업 운영 방향 논의

## □ 추진일정

- 연중실시

□ 소요예산 : 총27,624천원(국 13,812, 시 4,144, 구비 9,668)

재가암환자를 대상으로 지역사회에서 제공 가능한 보건의료서비스를 통합적, 지속적으로 제공하여 삶의 질을 증대시키고, 가족 구성원의 환자 간병에 대한 부담을 경감시키고자 함

## □ 사업개요

- 사업대상 : 모든 재가암환자 중 취약계층 우선 지원(등록환자 : 476명)
- 주요사업
  - 방문보건서비스 : 1,200회
  - 자원봉사자 가정방문 서비스제공 : 700회
  - 식이장애환자를 위한 영양제 및 고단백 보충식이 제공 : 450회 → 500회
  - 재가암환자 활력증진 프로그램 운영 : 2회

## □ 세부 추진계획

- 재가암환자 등록 및 방문보건 서비스 제공
  - 지역 담당간호사가 방문 서비스 제공
    - 환자평가, 체위와 안위간호, 투약지도, 비약물적 통증완화요법 등
  - 기타 보건·복지 지역자원 연계 서비스
- 자원봉사자 가정방문 서비스 제공
  - 말벗봉사, 영적·정서적지지, 간단한 집안 정리 등
- 영양제(센트룸) 및 고단백 보충식이(뉴케어) 제공
- 재가암환자 활력증진 프로그램
  - 상·하반기 연2회 진행 중 1회는 야외프로그램으로 운영
  - 원예치료 및 영양관리 교육 등 강사초빙 암투병관리 강좌 교육
  - 암투병 극복사례 및 경험 나누기

## □ 추진일정

- 연중실시

□ 소요예산 : 총19,980천원(국 9,990, 시 4,995, 구비 4,995)

치매예방, 조기진단 및 치료, 재활, 단계별 적정 관리의 지역사회 기반 통합적 치매관리서비스를 제공함으로써 치매환자 및 그 가족의 정신적, 육체적, 경제적 부담을 경감시키고, 치매유병율 및 중증 치매환자 비율을 감소시켜 치매와 관련된 사회적 비용을 줄이고자 함

## □ 사업개요

- 치매예방 및 인식개선사업 : 60,000명
- 치매조기검진 사업 : 6,700명(서울시 지정 목표)
- 치매예방 및 등록관리사업 : 치매환자 신규등록 400명
- 저소득층 치매치료비 및 원인확진검사비 지원사업 : 2,300건/100건
  - 원인확진검사비 지원 (70건 → 100건)
- 치매지역사회자원강화사업
- 부설 ‘인지건강센터’ 운영 : 2,000회 → 2,500회

## □ 세부 추진계획

- 치매지원센터 운영
  - 목적 : 치매관리사업의 통합적이고 체계적인 서비스 제공
  - 운용인력 : 총 13명
  - 설치장소 : 영등포구 당산로29길 9, 그린&케어센터 3층, 4층
  - 위탁운영기관 : 성애병원(2015. 12. 1 ~ 2018. 11. 30)
- 치매예방 및 인식개선사업
  - 교육 및 홍보자료 보급 및 프로그램 시행
  - 언론 홍보, 캠페인 운영
- 치매조기검진사업
  - 대상 : 지역사회 거주 만 60세 이상 모든 어르신
  - 수행절차 및 방법
    - 1단계 : 선별검사(MMSE-DS) ⇒ 치매지원센터
    - 2단계 : 정밀검사(신경인지검사, 전문의 진료 등) ⇒ 치매지원센터
    - 3단계 : 감별검사(혈액검사, 뇌영상촬영 등) ⇒ 협약병원

- 치매예방 및 등록관리사업(치매환자등록 누적인원 2,500명)
  - 등록관리 : 치매지원센터에 등록하여 걱정관리서비스 계획 및 제공
  - 치매환자관리 : 방문간호, 조호물품·실종방지인식표 배부, 가족모임 등
  - 치매고위험군(정상군)관리 : 정기정밀(선별)검진, 인지건강프로그램 연계
- 치매치료비 및 원인확진검사비 지원사업
  - 치매치료비 지원
    - 대상 : 치매를 진단받은 저소득층 치매환자(평균소득 100% 이하)
    - 지원범위 : 치매진료비, 처방받은 약제에 대한 보험급여분
    - 지원수준 : 월 3만원, 연 36만원 한도 내 본인부담금
    - 지급절차 : 건강보험공단을 통하여 해당 지원금액 한도 내 일괄 지급
  - 원인확진검사비 지원
    - 대상 : 정밀검진에서 치매로 분류된 저소득층(평균소득 100% 이하)
    - 지원범위 : 치매 원인 파악을 위한 감별검사(혈액검사, 뇌영상촬영 등)
    - 지원수준 : 병의원 상한 8만원, 상급종합병원 상한 11만원
    - 지급절차 : 원인확진검사비 수납 시, 지원금액을 제외한 금액 납부
- 부설 '인지건강센터' 운영
  - 대상자(치매군, 고위험군, 정상군) 상태에 따라 소그룹(5명~15명)운영
  - 작업치료, 음악치료, 웃음치료, 운동교실, 영화상영, 원예치료 등
  - 기억키움학교 운영 : 장기요양보험 등급 외 경증치매어르신 대상

**추진일정**

- 연중실시

**소요예산 : 총734,664천원(국 39,750 시 376,412 구비 318,502)**



의료비의 경제적 부담이 과중한 희귀·난치성 질환자에 대해 본인부담금 의료비 지원을 통하여 대상자와 그 가족의 사회경제적·심리적 안녕을 도모하고 국민건강 및 삶의 질 향상

## □ 사업개요

- 사업대상
  - 희귀·난치성질환을 앓고 있는 대상자 중 산정특례 등록자에 한하여 신청
  - 환자가구와 부양의무자의 소득 및 재산이 의료비 지원 기준에 적합한 자
- 희귀난치성질환자 의료비 지원 : 8,000건

## □ 세부 추진계획

- 보건소 : 대상자 의료비 적합여부 관리, 전산등록 및 의료비 예탁
- 국민건강보험공단 : 의료비 지급(의료기관에서 공단으로 직접 청구)
- 상·하반기 기등록자에 대한 정기재조사
- 의료비 지원사업 안내 및 홍보

## □ 추진일정

- 연중 수시 실시
- 정기 재산조사 등록된 후 매 2년 마다 실시
- 다양한 경로를 활용하여 희귀·난치성 의료비 지원사업 홍보

□ 소요예산 : 총 480,000천원(국 144,000, 시 168,000, 구비 168,000)

급속한 노령화로 인해 만성질환이 증가하여 국민 의료비가 급증하는 등 사회경제적 부담이 커지는 바, 만성질환에 대한 체계적인 보건의료서비스를 제공하여 경제적 손실을 줄이고 지역 주민의 건강 수명을 연장하고자 함

## □ 사업개요

- 기 간 : 연중
- 대 상 : 영등포구민 및 만성질환자
- 내 용
  - 지속치료 및 자가관리능력 향상을 위한 교육 실시
  - 맞춤형 건강관리사업과 연계하여 서비스 제공
  - 「내혈압·내혈당·혈중지질 알기」 홍보 예방사업
  - 고혈압·당뇨환자 질환관리 표준교육

## □ 세부 추진계획

- 지속치료 및 자가관리능력 향상을 위한 교육 실시 : 2,800명
  - 진료실 내원환자 투약방법 및 개인별 생활 습관 맞춤 교육
  - 생활습관 교정치료를 위한 건강행태개선 상담 연계
- 맞춤형 건강관리사업과 연계하여 서비스 제공 : 5,500명
  - 찾아가는 동주민센터 및 보건소 방문간호사업 연계
- 「내혈압·내혈당·혈중지질 알기」 홍보 예방 사업 : 12회
  - 지역 행사 연계 및 다중이용시설에서 조기발견사업
  - 혈압, 혈당, 콜레스테롤 측정 및 개인 결과 상담
  - 보건소 만성질환관리 사업연계
- 고혈압·당뇨환자 질환관리 표준교육 : 36회 1,260명
  - 질환, 영양, 운동에 대해 회기 당 3회 차로 교육 운영

□ 소요예산 : 총13,964천원(국 6,982, 시 2,094, 구비 4,888)

고혈압, 당뇨병, 고지혈증, 비만 등 대사증후군관련 질환의 조기발견 및 개인별 맞춤형 건강관리시스템을 구축하여 통합적인 서비스를 제공하고자 함

## □ 사업개요

- 기 간 : 연중
- 대 상 : 만 20~64세 주민
- 검진내용 : 혈압, 혈당, 중성지방, 복부둘레, HDL콜레스테롤
- 맞춤상담 : 검진 결과에 따른 혈액, 영양, 운동 등 맞춤 건강 상담

## □ 세부 추진계획

- 대사증후군 검진센터 3개소 운영
  - 보건소 대사증후군센터 운영
  - 서남권글로벌센터 대사증후군상담실
  - 여의도복지관 대사증후군 상담실
- 대사증후군사업 운영관리
  - 대사증후군 조기발견검진 및 등록관리
  - 토요 열린보건소 대사증후군센터 운영
  - 사업체출장 대사증후군 이동검진센터 운영
- 대사증후군센터 세부사업 내용

사업 내용	대사증후군센터	서남권글로벌센터 대사증후군상담실	여의도복지관 대사증후군상담실
대사증후군 조기발견검진	6,000명	2,000명	2,000명
대사증후군 등록관리	3,000명	1,000명	1,000명
건강검진사후관리 연계 대사증후군검진	800명	250명	250명
대사증후군예방 홍보캠페인	10회	10회	20회
소요 예산	232,000천원 (시비50, 구비50)	66,180천원 (구비100%)	82,620천원 (구비100%)

□ 소요예산 : 총 380,800천원(시 116,000, 구비 264,800)

국민 사망원인 1위인 암의 조기 발견으로 치료율을 높이고, 저소득층의 암으로 인한 경제적 부담 완화 및 사망률 감소로 삶의 질 향상과 국민의 건강 증진에 기여하고자 함.

□ 사업개요

- 국가 암검진 사업
  - 대 상 : 의료급여수급자, 차상위계층 및 건강보험료 하위 50% 이내
  - 검진항목 : 5대암(위암, 간암, 대장암, 유방암, 자궁경부암)
- 암환자 의료비 지원사업
  - 대 상 : 국가 암검진을 통해 암이 발견된 건강보험가입자(하위50%) 및 의료급여수급자, 소아암 환자
  - 지원내용
    - 18세미만(소아암) : 백혈병 3,000만원, 백혈병이외 2,000만원 까지
    - 건강보험가입자(5대암, 폐암) : 급여의 본인부담금 200만원 까지
    - 의료급여수급자(전체암) : 본인부담금 120만원, 비급여 100만원 까지

□ 세부 추진계획

- 국가 암 검진사업 홍보 : 통합 마케팅 전략을 활용한 암 검진 홍보
- 암 조기검진 예방강좌 : 4회 200명
- 국가암검진 대상자 검진관리 : 국가암검진 수검현황 파악 후 미수검자 검진 독려
- 소아 암환자 의료비 지원(만 18세 미만)
  - 한도액 : 백혈병 3,000만원, 백혈병 이외 2,000만원까지
- 성인 암환자 의료비 지원
  - 건강보험가입자(국가암검진수검자): 본인 일부부담금 200만원까지
    - 지원기준 : 2017년 1월 건강보험료(직장 89,000원 지역 88,000원 이하)
  - 의료급여수급자: 본인일부부담금 120만원, 비급여 100만원까지
  - 폐암 : 신청월 기준 최근 3개월 평균건강보험료가 기준

□ 소요예산 : 총 746,298천원(국 223,889, 시 261,204, 구비 261,205)

복잡해지고 다양한 사회적·환경적 요인으로 자살, 우울 등 정신건강문제가 급증함에 따라 생애주기별 정신 건강 검진을 강화하고, 정신질환의 조기발견, 치료 재할 등 통합적인 정신보건 서비스를 제공하고자 함.

## □ 사업개요

- 추진근거 : 정신보건법 제13조(지역사회정신보건사업 등), 제13조의2
- 사업대상 : 지역주민 및 정신질환자
- 주요기능 : 정신질환자 고위험군의 조기발견 및 개입, 등록회원 재할 서비스
- 추진인력 : 13명(가톨릭대학교 여의도 성모병원 위탁 운영)

## □ 세부 추진계획

- 정신건강지원사업
  - 중증질환자 등록관리 : 750명
  - 등록회원 사례관리서비스 : 6,000명
  - 등록회원의 직업재할, 사회적응 프로그램 : 120회
  - 지역사회 서비스연계 : 200건
- 정신건강증진사업
  - 사례발굴시스템 구축사업
    - 정신건강 상담 : 4,500건
    - 정신건강연계 활성화를 위한 간담회 : 40회
    - 전공의상담 : 40회/150명
    - 치료연계 활성화를 위한 치료비지원 : 10명
  - 소아청소년 조기발견사업
    - 주의집중력 검사, 정서행동 특성검사 등 : 150건
    - 또래지킴이 교육 및 프로그램 : 8회/160명
    - 소아청소년 정신건강 예방강좌 : 1회/50명
  - 취약계층 정신건강사업
    - 산후우울 및 노인우울 조기발견을 위한 검진 : 1,000건

- 노인우울예방강좌 : 8회
- 알코올 고위험군 집단프로그램 : 16회/120명
- 건강음주 희망프로젝트사업 : 40회/200명
- 자살예방, 또래지킴이 등 정신건강지킴이 등 자원봉사자 양성 : 100건
- 인식개선 및 센터알림사업 캠페인 : 2회/3,000명

○ 자살 위기개입 및 관리

- 자살상담 : 2,000건
- 자살 시(의)도자 및 유가족 위기관리, 정서관리 서비스 : 200건
- 응급의료센터 기반 자살시도자 상담 및 연계서비스 : 200회

□ 추진일정

- 연중추진(1월~12월)

□ 소요예산 : 총696,326천원(시 348,163, 구비 348,163)

현대사회의 각종 사회병리적 현상인 우울, 자살, 성폭력, 학교폭력으로 증가하는 자살률 감소를 위하여 정신건강증진사업을 실질적이고 효율적으로 수행함으로써 주민들의 안전과 행복한 삶에 기여하고 자살고위험자를 조기에 발견하여 전문적인 서비스를 제공하고자 함

□ 사업개요

- 추진근거 : 정신보건법 제 4조(국가 등의 의무)
- 사업대상 : 자살고위험군 및 심리적 상담을 원하는 영등포 주민
- 주요기능
  - 대상자 심층 심리평가 및 상담 실시
  - 자살 고위험군 발굴 및 자살예방 지킴이 양성, 생명존중 홍보 및 교육

□ 세부 추진계획

- 개인상담 : 2,160건(내소상담 및 전화상담)
- 심리극(사이크드라마) 운영 : 3회 15명
- 이동상담 : 45회 200명(산후조리원, 노인복지관, 구청로비, 전철역)
- 집단상담 : 200회 1,540명(아동청소년, 장애인, 치매환자 가족)
- 생애주기별 정신건강증진 강좌 : 25회 720명(아동청소년, 성인, 노인)
- 자살예방지킴이 양성 : 10회 220명(방문보건사업 인력, 사회복지직 공무원, 경찰)
- 자살예방지킴이의 날 운영 : 10회 100명
  - 활동발표 및 사례회의 : 자살예방지킴이 활동 경험 나눔
- 자살예방 준사례관리 체계 운영 : 10명
  - 정신건강증진센터 평가에 의해 위기개입이 필요하진 않으나 지속적인 관리가 필요하다고 판단된 대상, 잠재적 자살위험성이 높다고 판단되는 자
- 생명존중문화 확산 홍보 및 캠페인 실시 : 100회 10,000건

□ 추진일정

- 연중추진(1월~12월)

□ 소요예산 : 총 188,040천원(시비 100,000, 구비 88,040)

## IV. 신규·주요 투자사업

### 1 고혈압·당뇨등록관리상담실

만성병지원팀

증가하고 있는 심뇌혈관질환의 주 원인인 고혈압과 당뇨에 특화된 서비스 제공으로 건강도시 영등포 구현에 이바지 하고자 함

#### □ 사업개요

- 기 간 : 2017년 1월 1일 ~ 2017년 12월 31일
- 대 상 : 65세 이상 어르신 및 구민
- 장 소 : 시민건강관리센터 내 (2017년 개소 예정)
- 내 용
  - 고혈압·당뇨병 등록관리 및 예방관리 교육 실시
  - 「우리구 어디서나!」 대사증후군 검진사업
  - 운동프로그램 제공 및 연계
  - 생활 속 운동 환경 조성을 위한 계단오르기 어플리케이션 보급
  - 지역사회 캠페인 및 홍보 활동

#### □ 세부 추진계획

- 상담 전담인력(영양사) 및 검진 전담인력(간호사) 채용
- 상담실 내 전담인력이 1차진료실을 방문한 고혈압·당뇨환자, 대사증후군 유소견자, 기타 고혈압·당뇨에 관심있는 구민을 대상으로 상시 무료검진 및 1:1 맞춤형 건강 상담 제공
- 신청자에게 운동프로그램 연계 및 사후 관리
- 18개동 월 1회 찾아가는 대사증후군 검진 실시(나이제한 없음)
- 유소견자의 상담실 등록 및 지속적 추구관리 실시

□ 소요예산 : 총 175,900천원(구비 175,900천원)



## 2 '마음터치' 마음 힐링'(무인정신건강검진시스템 구축) 정신건강증진팀

마음건강검진이 필요한 구민과 관내 직장 근로자가 스트레스, 우울, 자살 위험을 무인검진기로 실시하고 전문적이고 체계적인 관리를 받을 수 있는 체계를 구축함으로써 구민의 정신건강을 도모하고자 함

### □ 추진방향

- 무인검진기기 시스템 구축
- 보건소 이용자를 대상으로 마음건강검진 실시
- 감정노동자가 있는 사업장(동 주민센터, 쇼핑센터, 콜센터)에 이동하며 실시

### □ 사업개요

- 무인검진기를 통하여 생애 주기별 마음건강 선별검진 실시
- 검진 후 즉시 마음상태 결과 및 평가지 출력 가능
- 주의군, 고위험군
  - 1차 일반상담을 통하여 힐링캠프 상담실, 정신건강증진센터로 분류하여 심층상담 및 치료상담 3회 ~ 10회 상담 실시
  - 정신건강증진센터 등록관리 또는 정신의료기관 연계

### □ 세부 추진계획

- 기 간 : 2017.03 ~
- 대 상 : 3,000건(지역주민, 관내 직장근로자)
- 장 소 : 보건소, 동 주민센터, 지역기관 및 업체, 각종 지역사회 행사 및 캠페인
- 설치대수 : 3대(고정형 1대, 이동형 2대)

### □ 추진일정

- 프로그램 구매 및 최적화 작업 : ~ 2017.03
- 지역기관 및 업체 이동설치 : 2017.06 ~
- 주의군, 고위험군 치료상담 : 2017.07 ~

### □ 소요예산 : 총 90,000천원(구비 90,000천원)