

제161회 영등포구의회

제1차 정례회

교육·복지·사람중심



---

# 2011년 주요업무 보고

---



## 건강증진과

# I. 일반 현황

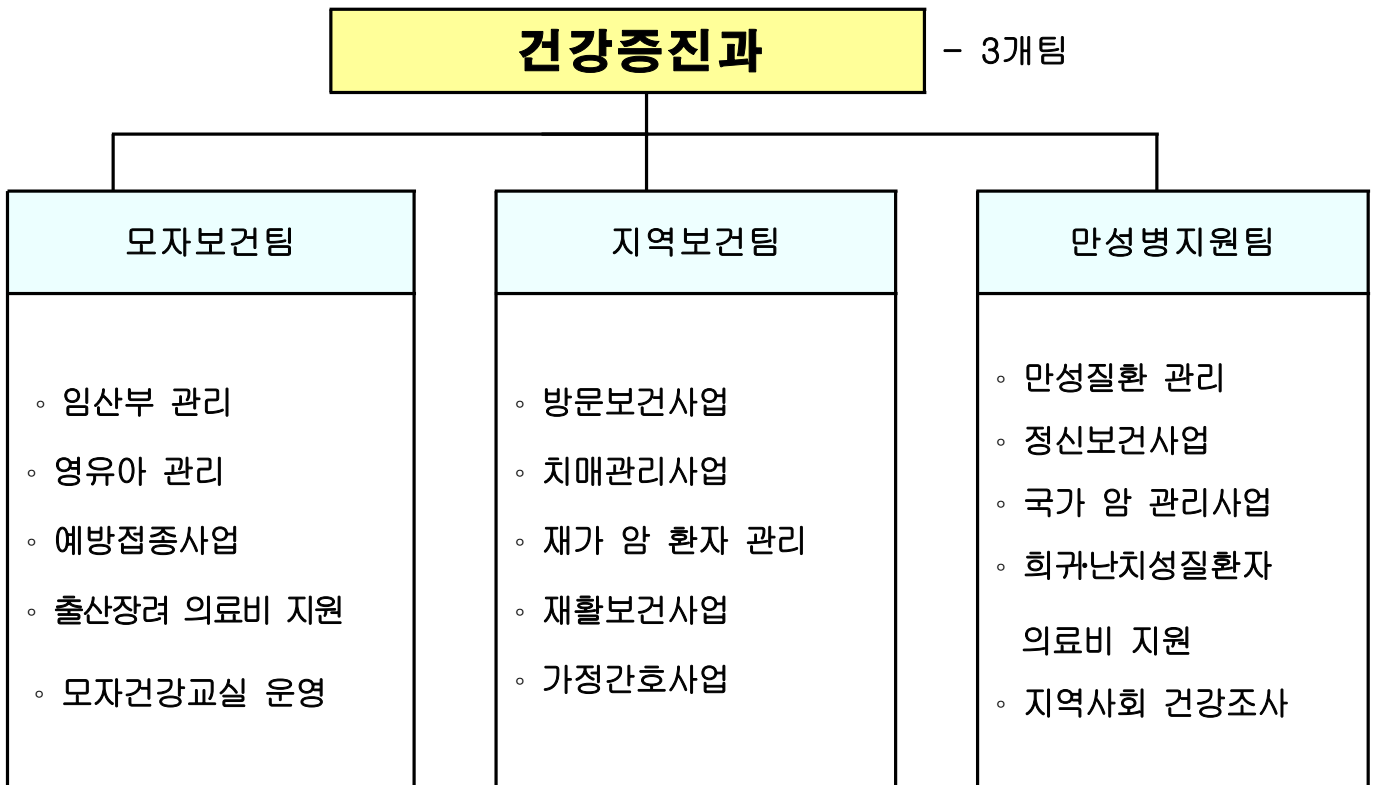
## 1

## 인 력

구 분	계	일 반 직						기 능 직				
		4급	5급	6급	7급	8급	9급	6급	7급	8급	9급	10급
정 원	19	-	1	3	6	7	-	-	-	2	-	-
현 원	17	-	1	4	9	2	-	-	1	-	-	-
과부족	△2	-	-	1	3	△5	-	-	1	△2	-	-

## 2

## 조 직



## 3

## 주요시설 및 장비

구분	명칭	현황	소속(비고)
시설	정신보건센터	보건소 지하 1층	가톨릭대학교 여의도성모병원 위탁
	치매지원센터	그린&케어센터 3,4층	대림성모병원 위탁

## 4

## 예산현황

□ 사업별

(단위 : 천원)

단위사업명	예산액	집행액	집행율(%)
계	4,861,732	1,965,733	40
모자보건사업	1,230,738	566,594	46
예방접종사업	847,244	120,327	14
의료취약계층 관리	921,692	387,590	42
만성질환 예방 관리	1,751,180	841,972	48
기본경비	110,878	49,250	44

## Ⅱ. 주요업무 추진실적 및 계획

연번	사 업 명	쪽
①	임산부 산전관리 .....	4
②	출산장려 의료 지원 .....	5
③	영유아 건강관리 및 의료비 지원 .....	6
④	계절별·대상별 적기 예방접종 실시 .....	7
⑤	맞춤형 방문건강관리 서비스 제공 .....	8
⑥	『어르신 ‘뇌’ 건강지킴이』 치매지원센터 운영 .....	10
⑦	재가 암 환자 등록관리 .....	11
⑧	대사증후군관리 사업 .....	12
⑨	국가 암 관리사업 .....	13
⑩	희귀·난치성질환자 의료비 지원 .....	14
⑪	정신보건센터 운영 .....	15

# 1 임신부 산전관리 (국·시비)

## □ 사업개요

- 임신부 산전 건강관리 : 2,000명(전 대상자의 약 50%)
  - 기초 건강검진, 태아 기형아검사, 풍진검사, 초음파검사, 철분제 공급
  - 직장 임신여성을 위한 토요진료(월 2회) 및 홍보강화로 대상자 확대
- 모자건강교실 운영 : 50회 1,000명
  - 출산준비교실 15회, 아기 건강교실 5회, 모유수유 교실 5회, 모유수유 클리닉 20회, 임신부 토요 요가 5회
- 산후 우울증 선별 검사 : 300명
  - 임신 중반기 이후 설문지 이용, 선별검사 후 유소견자 정신상담 의뢰
- 기타 지역사회 연계, 태교음악회 개최 등 『임산부의 날』 운영

## □ 추진실적

(단위 : 명)

구 분	목 표	실 적	진도(%)
임산부 산전 건강관리	2,000	1,530	77
모자건강교실 운영	50회 1,000	25회 427	50
산후 우울증 선별검사	300	165	55

## □ 향후 추진계획

- 임신부 산전 건강관리 : 신규 등록 및 등록자 월 1회 정기적 건강관리 서비스 제공
- 모자건강교실 운영 : 25회(출산·육아 등 시기별 다양한 프로그램 운영)
- 산후우울증 선별검사 : 150명
  - 부부가 함께하는 산후우울증 건강강좌 실시 : 9월
- 태교음악회 개최 등 『임산부의 날』 운영 : 9월

□ 예 산 액 : 134,020천원(국 29,062 시 33,906 구 71,052)

## 2 출산장려 의료 지원 (국·시비)

### □ 사업개요

○ 난임부부 체외수정시술비 지원 : 245건

- 지원대상 : 전국가구 월평균소득 150%이하 난임부부

- 지원내용 : 1회 시술 비용 180만원(최대 4회, 단 4회는 100만원 지원)

- 지원현황 (단위 : 건)

계	2007	2008	2009	2010
688 (임신 252명)	139 (임신 59명)	113 (임신 49명)	173 (임신 50)	263 (임신 94)

○ 난임부부 인공수정 시술비 지원 : 250건

- 전국가구 월평균소득 150% 이하 가구, 1회 50만원 최대 3회까지 지원

○ 산모·신생아 도우미 지원 : 330명

- 지원기간 : 출산 후 12일 이내(쌍생아의 경우 18일)

- 대 상 : 분만예정일 40일 이내 산모 중 전국가구 평균소득 50% 이하

- 산모 영양관리, 감염 예방관리, 신생아 돌보기 등 가정방문 서비스 제공

○ 출산장려를 위한 신생아 건강관리용품 체온계 지원 : 4,000명

- 동 주민센터 출생신고 시 시기별 예방접종 안내 및 체온계 배부

### □ 추진실적

(단위 : 건)

구 분	목 표	실 적	진도(%)
체외수정 시술비 지원	245	181	74
인공수정 시술비 지원	250	156	62
산모·신생아 도우미 지원	330	171	52
신생아 건강관리용품 지원	4,000	1,832	46

### □ 향후 추진계획

○ 난임부부 체외수정 및 인공수정 시술비 지원 지속

- 예산 부족 시 보조금 증액 요청

○ 산모·신생아 도우미, 신생아 건강관리용품 지원 연중 실시

□ 예 산 액 : 829,390천원(국 275,489 시 258,451 구 295,450)

## □ 사업개요

- 저소득 가정 미숙아 의료비 지원 : 125명
  - 저소득가정 미숙아 본인부담 의료비 지원
- 신생아 선천성 대사이상 검사 : 4,000명(출생자 전원)
  - 갑상선기능 저하증 등 6종 검사 및 발견된 환아 사후관리비 지원
- 신생아 청각 선별검사 360명
  - 차상위 계층 신생아를 대상으로 출생 후 1개월 이내 청각 선별검사 및 유소견자 확진 검사비 지원
- 올바른 성 가치관 형성을 위한 어린이 성교육 실시 : 4회 2,000명
  - 대 상 : 보육시설 미취학아동(5~7세)
  - 내 용 : 『우리 몸은 우리가 지켜요』 성교육 인형극 공연

## □ 추진실적

(단위 : 명)

구 분	목 표	실 적	진도(%)
저소득가정 미숙아 의료비 지원	125	62	50
신생아 선천성 대사이상 검사	4,000	2,543	64
신생아 청각 선별검사	360	184	51
어린이 성교육	4회 2,000	4회 2,050	100

## □ 향후 추진계획

- 저소득가정 미숙아 의료비 지원 연중 실시
- 신생아 선천성 대사이상 검사 : 전 출생아 무료 검사
- 지정 의료기관 연계, 신생아 청각 선별검사 지속 실시

□ 예산액 : 262,034천원(국 76,810 시 89,612 구 96,612)

## □ 사업개요

- 영유아 예방접종 : 8종 36,400명
  - 비씨지, B형간염, 디피티, 폴리오, 엠엠알, 일본뇌염, 수두, 티디,
- 65세 이상, 취약계층 계절인플루엔자 예방접종(10월) : 30,000명
  - 동별 출장 접종과 사전홍보로 예방접종 인원 확대
- 일반 예방접종 : 3종 3,400명
  - B형간염(소아, 성인), 장티푸스, 신증후군출혈열
- 영유아 병원 접종비 지원(총 비용의 약 30%) : 8종 12,000명
  - 비씨지, B형간염(영유아), 디피티, 폴리오, 엠엠알, 일본뇌염, 수두, 티디
- B형간염 수직감염 예방접종 및 검사비 지원 : 320건
  - B형간염 보균자 산모 출생아를 대상으로 감염예방 무료 접종 및 사후검사

## □ 추진실적

(단위 : 명)

구 분	목 표	실 적	진도(%)
영유아 예방접종	36,400	23,514	64
일반 예방접종	3,400	2,136	63
병원 접종비 지원	12,000	5,311	44
B형간염 수직감염 예방사업	320건	198	62

## □ 향후 추진계획

- 영·유아 예방접종 : 보건소 내소자 무료접종 연중 실시
- 65세 이상, 취약계층 인플루엔자 예방접종(10월) : 30,000명
- 일반 예방접종 : 접종희망자 유료접종 연중 실시
- 병원 접종비 지원 사업 홍보 강화 : 종합병원, 소아과의원 참여 독려

□ 예산액 : 847,244천원(국 172,635 시 201,406 구 473,203)



## □ 사업개요

○ 사업대상 : 국민기초생활수급자, 결혼이민자, 저소득 취약계층 등 5,400가구

구 분		방문 횟수	등록가구
1군	신규관리군	월 1회 이상	300
2군	집중관리군(중재 필요 질환자 등)	월 4회 이상	1,080
3군	정기관리군(경증질환자)	3개월에 1회 이상	2,530
4군	자가역량지원군(자가관리자)	6개월~1년에 1회 이상	1,490

○ 방문간호서비스 제공 : 5,400가구 17,000회(간호사 12명, 1인 450가구)

- 방문간호사 1인 1~2개동, 지역 담당제로 방문간호서비스 제공
- 건강요구도 조사에 따른 방문간호서비스제공(만성질환자 집중관리)

○ 거동불편 환자 방문진료 및 경로당 순회진료 : 100회 1,200명

- 거동불편 만성질환자 방문진료 : 50회 140명
- 경로당 46개소 순회 진료 : 46회 960명
- 글로벌빌리지센터 순회진료 : 4회 100명

○ 지역사회 연계 서비스 : 600건

- 건강문제 등 애로사항 발생 시 무료수술, 의료비 지원 등 유관기관 연계

○ 저소득 환자 가정간호 의료비 지원 : 250건

- 욕창 치료, 기관절개, 위관영양, 배뇨관리 등 월 1~8회 방문 서비스 제공

○ 재활기구 나눔 은행 운영 : 300건

- 휠체어, 사각지팡이, 보행기, 목발 등 6종 54대, 1~3개월 대여

○ 방문 구강 건강관리 서비스 : 960회(4가구×240일)

- 치위생사 1명 채용, 생애주기별 구강 건강관리 서비스 제공

○ 재가 만성질환자 방문 재활서비스 : 960회(4가구×240일)

- 뇌졸중, 관절염, 장애인 등 방문 물리치료
- 일상생활능력 향상 지도, 낙상·뇌졸중 예방교육 실시

○ 취약계층 취약노인 예방관리 프로그램 제공<신규> : 48회 960명

- 대 상 : 65세 이상 어르신 120명
- 경로당 및 복지관 6개소에서 8주 건강관리 프로그램 운영

- 관절염환자 타이치 운동 프로그램 : 32회(수료자 70명 배출)
  - 주 2회 8주 프로그램으로 2회차 운영(1회 35명) : 3월 ~ 9월
  - 관절 통증관리 교육 및 관절기능 강화 타이치 운동 지도
  - 이수자를 대상으로 타이치 운동 자조모임 운영 : 3~4월, 9~10월
- 한국실명예방재단 연계, 어르신 안 검진 및 무료 수술 의뢰 : 1회
- 한국전립선협회 연계, 전립선질환 무료검진 및 건강강좌 : 1회
- 영등포구 의약인 단체 연계, 어르신 무료 종합검진 실시 : 1회
  - 의사회, 치과의사회, 한의사회, 약사회 연계(장소 : 영등포아트홀)

□ 추진실적

(단위 : 건)

구 분	목 표	실 적	진도(%)
방문간호서비스 제공	17,000회	9,981회	59
방문진료 및 순회진료	100회 1,200명	52회 577	52
지역사회 연계서비스	600	323	54
가정간호 의료비 지원	250	123	49
재활기구 나눔은행 운영	300	287	96
허약노인 예방관리 프로그램(신규)	48회 960명	29회 790명	60
관절염환자 타이치 운동	32회	16회	50

- 의약인 단체 연계, 어르신 무료 종합검진 확대 실시(5월) : 110명
- 전립선질환 무료 검진 및 건강강좌(6월) : 200명
- 한국실명예방재단 연계, 어르신 안 검진(6월) : 469명

□ 향후 추진계획

- 맞춤형 방문간호서비스 제공 및 지역사회 연계서비스 지속 실시
- 허약노인 예방관리 프로그램 (6~8월) : 4개기관 8주 프로그램 운영
- 관절염 환자 타이치 운동 및 자조모임(9~10월) : 16회 운영

□ 예 산 액 : 436,220천원(국 148,791 시 85,396 구 202,033)

## 6 『어르신 ‘뇌’ 건강지킴이』 치매지원센터 운영 (시비)

### □ 사업개요

- 치매조기검진 : 10,000명
  - 60세 이상 조기선별검진 5개년 계획(2010년~2014년)

연도별	계	2010년	2011년	2012년	2013년	2014년
인원(명)	56,000	8,000	10,000	12,500	12,500	13,000

- 치매 등록관리 : 치매환자 500명 이상 등록관리
  - 지역순회 설명회 및 보호시설, 병·의원 등 연계 치매환자 발굴 등록
- 『인지건강센터』 운영 : 연 800회 이상 프로그램 운영
  - 경증 치매환자를 소그룹(5~15명)으로 구성하여 작업·미술·원예 치료, 운동치료, 음악치료 실시
- 치매환자 가족모임(월 1회) : 12회
  - 치매환자 가족간의 정기모임으로 경험 공유 및 지지의 기회 제공
  - 가족의 치매환자 이해를 위한 가족상담 및 교육

### □ 추진실적

(단위 : 명)

구 분	목 표	실 적	진도(%)
치매 조기검진(선별검사)	10,000	5,419	54
치매 등록관리	500	438	88
인지건강 프로그램 운영	800회	426회	53
치매환자 가족모임	12회	6회	50

### □ 향후 추진계획

- 치매 조기검진(선별검사) : 5,000명
  - 동 주민센터 및 경로당, 노인관련시설 순회 출장검진 실시
- 지역순회 설명회 및 복지시설 연계, 치매환자 발굴 및 등록 강화
- 찾아가는 인지건강 프로그램 운영 : 노인케어센터, 요양시설 등
- 치매환자 가족모임 : 월 1회 정기 운영

□ 예 산 액 : 473,400천원(시 248,400 구 225,000)

## □ 사업개요

- 재가 암 환자 방문간호 및 특수간호 서비스 제공 : 500회
  - 보건소 등록 암 환자 : 268명('10. 12월 현재)
  - 재가 암 환자 방문간호 : 체위·안위간호, 투약지도 등
  - 특수간호 서비스 : 욕창관리, 장루백 관리 등
  - 정서적, 영적지지 : 필요시 자원봉사자나 종교단체와 연계
- 재가 암 환자 고단백 영양식이 지원 : 400건
  - 식이 장애 환자(33명) 고단백 영양식이 매월 제공
- 말기 암 환자 자원봉사 호스피스 서비스 : 1,000회
  - 정서적지지, 말벗, 마사지, 목욕 등의 서비스 제공
- 거동불편 재가 암 환자 활력증진 프로그램 운영 : 2회
  - 암 환자 자조모임 및 세상 나들이를 통하여 정보 교환, 스트레스 해소

## □ 추진실적

(단위 : 회)

구 분	목 표	실 적	진도(%)
방문간호 및 특수간호 서비스	500	379	76
간호용품 지원 서비스	400건	208	52
자원봉사 호스피스 서비스	1,000	450	45

## □ 향후 추진계획

- 재가 암 환자 방문간호 및 간호용품 지원 연중 실시
- 말기 암 환자 호스피스 서비스 지속 실시
- 거동불편 재가 암 환자 자조모임 및 세상나들이 행사 : 2회(7월, 9월)

□ 예산액 : 19,980천원(국 9,990 시 4,995 구 4,995)

## □ 사업개요

- 사업 대상 : 69,200명
  - 30세 이상 인구 223,247명의 대사증후군 유병률 31%
- 대사증후군 조기발견 검사 : 10,000명(대상자의 13%)
  - 대사증후군 조기검진 5개년 계획(대상집단의 90% 목표 설정)

연도별	계	2010년	2011년	2012년	2013년	2014년
인원(명)	62,200	5,000	10,000	12,500	15,600	19,100

- 검사항목 : 혈압, 혈당, 허리둘레, 중성지방, 콜레스테롤검사
- 대사증후군센터 운영 : 1,750명(보건소, 분소 내소자 및 건강검진 수검자)
- 동 주민센터 『대사증후군 검진의 날』 지정, 월 1회 순회 검진<신규> : 6,500명
  - 18개동 월 1회 순회, 동별 1회 30명씩 연 6,500명 검진
- 생활습관개선사업, 건강프로젝트 참여자 검진 : 1,100명
- 『건강한 직장 만들기』 대사증후군 출장검진 : 400명(사업장 8개소)
- 『토요 대사증후군 발견 및 관리코너』 운영(2,4주 토요일) : 250명
- 대상자 등록관리 : 3,100명(검사자의 약 31%)
  - 검진결과 상담 및 영양·운동 관리, 군별 맞춤형 건강관리

## □ 추진실적

(단위 : 명)

구 분	목 표	실 적	진도(%)
대사증후군 조기발견 검사	10,000	5,090	51
대사증후군 등록관리	3,100	1,856	60

- 주민대상 건강강좌 : 10회 505명
- 대사증후군 홍보 캠페인 : 60회
- 대사증후군 서포터즈 운영 : 70명(5주 과정 교육 수료 후 위촉장 수여)

## □ 향후 추진계획

- 공공서비스기관 근무자 대사증후군 관리 추진 : 5개소
  - 서울메트로, 철도공사, 경찰서, 소방서, 우체국
- 『건강한 직장 만들기』 사업장 근로자 검진 : 10개소

## □ 예산액 : 128,240천원(시 30,000 구 98,240)

## □ 사업개요

- 국가 암 조기검진 : 35,540건
  - 대 상 : 의료급여수급자 및 건강보험가입자 하위 50% 이내의 주민 중 암종별 발생빈도가 높은 계층 (의료급여수급자 2,840건, 건강보험가입자 32,700건)
  - 검진항목 : 위암, 간암, 대장암, 유방암, 자궁경부암
  - 내 용 : 검진홍보(보건소), 검진비 지급(국민건강보험공단 위탁)
- 저소득층 암 환자 의료비 지원 : 500건
  - 치료비 지원대상 등록 암 환자 : 302명('10.12월 현재)
  - 저소득 건강보험가입자, 의료급여수급자, 폐암 환자 의료비 지원
  - 18세 미만 소아·아동 암 환자 본인부담 의료비 지원
- 암 예방 건강강좌 : 4회 400명
  - 대한암협회 등 암 관련 단체를 활용하여 암 예방 강연회 실시
  - 관내 암 조기검진기관에 암 환자 의료비 지원 홍보물 배부

## □ 추진실적

(단위 : 건)

구 분	목 표	실 적	진도(%)
국가 암 조기검진	35,540	11,830	33
암 환자 의료비 지원	500	260	52
암 예방 건강강좌	4회 400명	3회 310명	75

※ 국가 암 조기검진 : 대상자 명부 작성(국민건강보험공단) 관계로 4월부터 검진 시작됨. 하반기 중 목표량 달성 가능

## □ 향후 추진계획

- 국가 암 조기검진을 향상을 위한 홍보 강화 및 검진 독려
  - 기간제 인력 1명 채용, 검진 안내문 발송 및 미수검자 전화 안내
- 암 환자 의료비 지원 연중 실시
- 암 예방 건강강좌 (7월) : 1회 100명

□ 예 산 액 : 576,720천원(국 173,016 시 201,852 구 141,015)

### □ 사업개요

- 우리구 희귀·난치성질환 등록 현황 : 31종 162명('10.12월 현재)
  - 지원대상 질환 : 근육병, 만성신부전(투석) 등 132종
- 대상자 등록관리(보건소)
  - 접 수 : 신청서, 소득·재산관계 증빙서류 등
  - 등 록 : 소득 및 재산 기준 만족 지원대상자 선정 및 등록증 발급
  - 정기재조사 : 2년마다 의료비지원 대상자의 소득 및 재산 재조사로 지원자격 유지 및 급여의 적정성 확인
- 의료비 지원(국민건강보험공단 위탁)
  - 의료비 중 급여의 본인부담금 지원
  - 근육병, 다발성경화증, 유전성운동실조증, 뮤코다당증, 부신백질디스트로피, 글리코젠축적병, 샤르코-마리-투스병, 길랭바레증후군 환자 중 지체 장애1급 또는 뇌병변 장애1급 등록자의 간병비
  - 장애인 보장구에 대한 보험급여기준에 따라 본인이 부담하여야 하는 보장구(하지보조기 등) 구입비 지원
  - 담당 의사의 처방전을 발급받아 대여한 호흡보조기 및 기침유발기 대여료 지원

### □ 추진실적

(단위 : 명)

구 분	목 표	실 적	진도(%)
희귀·난치성질환자 등록 및 관리	162	152	94

### □ 향후 추진계획

- 희귀·난치성질환자 의료비 지원 홍보 강화
  - 구소식지, 지역신문, 주민센터 IP-TV 등 활용 홍보

□ 예 산 액 : 406,600천원(국 121,980 시 142,310 구 142,310)



## □ 사업개요

- 정신질환자 등록·관리 : 850명
  - 지역 유관기관 및 병원 연계를 통한 환자 발굴 등록
- 중증 정신질환자 사례관리 및 상담 : 7,000회
  - 성 인 : 가정방문 1,800회, 내소상담 1,400회, 전화상담 2,100회
  - 소아·청소년 : 가정방문 600회, 내소상담 400회, 전화상담 700회
- 지역주민 정신건강 예방 강좌 : 8회 200명
  - 일반주민, 학부모, 학생 등 대상별 교육 및 정신건강 홍보 캠페인
- 등록관리 정신질환 대상자 자살사고 예방 척도조사 <신규> : 600명
  - 대 상 : 센터 등록 정신질환자 800명 중 집중관리군 300명
  - 조사도구 사용, 6개월마다 자살 위험도 측정하여 고위험군 집중관리
- 소아·청소년 정신건강 고위험군 조기발견 및 치료 연계체계 구축
  - 선별검사(스크리닝) 10개교 3,000명, 고위험군 집단 프로그램 20회

## □ 추진실적

(단위 : 명)

구 분	목 표	실 적	진도(%)
정신질환자 등록 및 관리	850	791	93
중증 정신질환자 사례관리	7,000회	3,047	44
정신건강 예방 강좌	8회 200	6회 165	75
자살사고 예방 척도조사	600	126	21

※ 자살사고 예방 척도조사 : 신규사업으로 4월부터 시작, 하반기 중 정상 추진

## □ 향후 추진계획

- 의료기관 연계, 정신질환자 등록 및 관리대상자 지속적 발굴
- 중증 정신질환자 사례관리 연중 실시 및 상담 거부자 재사정 평가
- 자살사고 예방 척도조사 대상자 확대 : 등록 정신질환자 → 일반상담자

□ 예 산 액 : 551,684천원(시 285,892 구 265,792)