



2006년도

주요업무계획

2006. 2.

건설교통국

순서

■ 일반 현황	1
■ 업무추진목표와 방향	3
■ 2006 주요업무계획	4
● 깨끗하고 아름다운 가로환경 조성	4
● 도로 기반시설 확충 및 효율적 관리	8
● 자연 재해 없는 영등포 건설	13
● 구민과 함께하는 선진 교통문화 정착 ...	18
● 주차문화개선으로 수준높은 서비스제공 ...	22
■ 2006 투자사업	26
■ 유관기관 투자사업	29

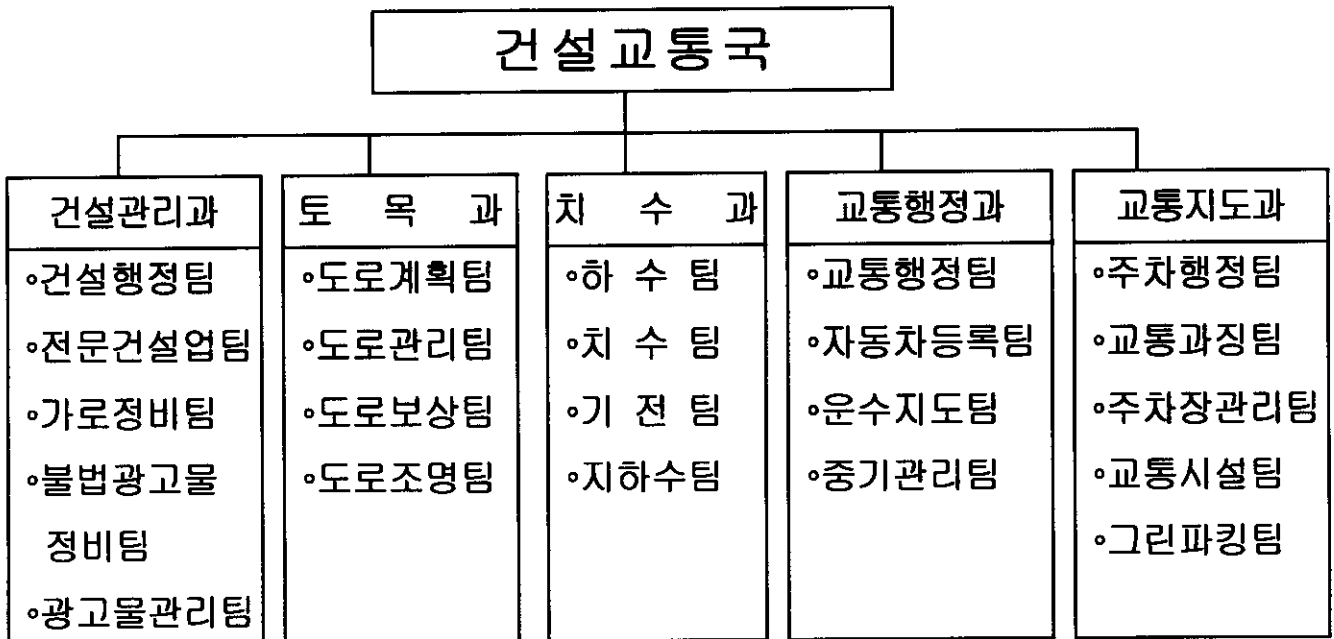
일 반 현 황

1 인 력

(단위 : 명)

구분	계	4급	5급	6급	7급	8급	9급	기능직	계약직
정 원	233	1	5	23	36	44	10	110	4
현 원	241	1	5	22	56	29	17	107	4

2 조 직 — 1국 5과 22팀



3

예산현황

(구비)

(단위:백만원)

구분	2006년			2005년			증감
	계	사업비	경상비	계	사업비	경상비	
계	54,215	45,715	8,500	60,092	51,497	8,595	△5,877
건설관리과	585	203	382	924	501	423	△ 339
토목과	7,774	6,464	1,310	11,589	10,324	1,265	△3,815
치수과	4,975	3,494	1,481	8,160	6,621	1,539	△3,185
교통행정과	753	195	558	1,061	437	624	△ 308
교통지도과	40,128	35,359	4,769	38,358	33,614	4,744	1,770

(시비)

(단위:백만원)

구분	2006년			2005년			증감
	계	사업비	경상비	계	사업비	경상비	
계	28,497	28,497		45,852	45,852		△17,355
토목과	11,273	11,273		24,692	24,692		△13,419
치수과	8,208	8,208		18,338	18,338		△10,130
교통지도과	9,016	9,016		2,822	2,822		6,194

업무추진 목표와 방향

편리하고 쾌적한 도시 공간 구축



깨끗하고 아름다운 가로환경 조성

도로 기반시설 확충 및 효율적 관리

자연 재해 걱정 없는 영등포 건설

구민과 함께하는 선진 교통 문화 정착

주차문화 개선으로 수준높은 서비스 제공

2006 주요업무 계획

I. 깨끗하고 아름다운 가로환경 조성

1. 편안하고 보기 좋은 가로환경 만들기

도시미관을 저해하고 시민생활에 불편을 주는 보·차도상의 불법 노점 노상 적치물에 대한 지속적인 순찰 및 정비로 도로의 본래 기능을 회복하여 보행로 확보 등 쾌적한 거리환경을 조성하고자함

□ 사업분야

- 영등포역 주변 보행불편 심화지역 등 정비
- 여의도 걷고 싶은 거리 휴식 공간 제공
- 영일·조광시장의 편안한 보행권 확보

□ 사업개요

- 정비대상 : 2,398개소(점포 260, 노점 557, 노상적치물 1,581)
- 정비기간 : 2006. 1월 ~ 연중
- 정비인력 : 28명(공무원 20명, 용역원 8명)

□ 중점 정비지역

- 영일·조광시장, 여의도 걷고 싶은 거리, 영등포역, 삼각지 등
- 보행불편 심화지역(보도, 횡단보도, 버스정류장, 지하철입구 등)
- 시민불편신고, 인터넷신고, 순찰지적지역 등

□ 추진방향

- 상품과다적치로 상실된 보도기능 회복 및 주민 통행권확보
- 생계형 노점상은 사전 정비 계도로 강제수거 최소화
- 새벽, 야간 정비로 민원 최소화
- 계도 및 홍보를 통한 자율정비 유도
- 노점(포장마차) 이용안하기 등 대시민 운동 전개로 홍보 강화

2

스쿨-존 주변 노점상정비로 안전한 통학권 확보

학교주변 도로에 노점 및 각종 노상적치물이 불법으로 도로를 점용하여 학생들의 등·하교시 교통사고가 우려되어 지속적으로 단속하여 어린이 보호구역내 안전한 통학로를 확보하고자함

□ 추진방향

- 노점 및 노상적치물의 인도 점용으로 등 하교길 안전사고 우려
- 유해식품 판매 와 비위생적인 조리행위로 학생들의 건강우려
- 조리방법으로 LPG를 사용하여 안전사고발생 우려
- 쓰레기 및 오·폐수 무단투기로 환경오염 발생 방지

□ 현 황

- 관내 어린이 보호구역(초등학교) : 22개소
※ 학교 정문 반경 500m이내 집중정비

□ 정비내용

- 초등학교 주변 통학로상 물건 적치행위
- 노점상 및 기타 도시미관 저해사항

□ 정비계획

- 정 비 대 상 전수 조사 : 2006. 1. 1 ~ 1. 31
- 자진정비 계도 및 홍보 : 2006. 2. 1 ~ 2. 28
- 강 제 정 비 및 수 거 : 2006. 3. 1 ~ 3. 31
※ 단속원 각조에서 담당 구역별로 1일 1회 이상
초등학교주변 순찰 및 정비 확행

3

광고물 사전 예고제 실시(특수)

광고주의 광고물 신고·허가 절차 및 불법사항 등 관련법규 인식부족으로 매년 불법광고물이 증가됨에 따라 인·허가부서와 연계하여 광고물 신고·허가 절차 및 불법사항을 사전 예고하여 불법으로 인한 광고주의 경제적 손실을 사전에 예방하고 아름다운 도시 이미지 창출에 기여

□ 사업목적

- 광고주의 광고물관련법 인식부족으로 매년 불법광고물이 증가됨에 따라 정비전 사전 예고제 실시로 경제적 손실 사전예방

□ 추진방법

- 광고물신고 허가절차 등 사전예고제 홍보및인·허가 부서 참여유도
- 광고물 홍보물 배부 : 10,000부(올바른 간판설치 쾌적한 영등포구)

□ 사업효과

- 불법광고물 사전예방 및 광고주의 경제적 손실 사전예방
- “광고물은 문화다”는 인식으로 도시미관 개선

4

폐 현수막 농촌 재활용 추진(특수)

도시환경문제 및 자원고갈 문제가 대두되고 있어 불법 광고물 정비사업 추진시 수거된 폐현수막을 일손이 부족한 농촌지역에 제공하여 잡초 제거용으로 사용토록하여 폐현수막 처리비용 절감과 자원 재활용에 기여

□ 사업목적

- 불법 광고물 정비로 수거된 폐 현수막을 농촌지역에 투입하여 잡초제거 등으로 사용하여 자원 재활용

□ 추진방법

- 폐 현수막 재활용 홍보 및 농촌대상 지역 선정
- 일일 수거된 현수막 제공(잡초제거 및 막대지주 활용)

□ 사업효과

- 예산 절감 효과 : 54,000천원(절감액 : 25톤*180,000원*12개월)
- 폐 현수막 수거량 1일 1톤
- 현수막 처리비 : 1톤당 180,000원

5**세수증대를위한 세원발굴 (특수)**

구 관내 지중에 매설되어 있는 지하 시설물 및 도로 점용시설에 대한 일제전수조사를 실시하여 신고누락과 무단점용 시설을 적발 후 변상금을 부과하여 세외수입의 증대 및 도로관리에 철저를 기하고자함.

□ 사업개요

- 기존의 부과자료와 UUIS시스템을 활용하여 누락분 적출
- 누락된 시설을 적출하여 5년간 변상금 부과
- 공공용지 허가시설 및 무단 점용시설의 전수조사

□ 조사대상 : 22개업체 (구 관내 지하시설물을 매설한 업체)

□ 세부추진계획

- 기본조사
 - 지하 매설물 : UUIS시스템 자료적출 - '06. 3월 ~ 6월
 - 도로점용시설 : 현장 방문 일제 전수조사 - '06. 5월 ~ 7월
- 자료대조
 - 지하매설물 : 기존 부과자료와 UUIS시스템 자료대조 - '06. 8월
 - 도로점용시설 : 신고시설 및 무단사용시설 확인 - '06. 9월
- 의견제출 및 청문실시 : '06. 10월
- 변상금부과 : '06. 11월
- 징수목표 : 2,095백만원(구비1,696, 시비 399)

□ 2005년도 추진사항

- 부과금액 : 4,271백만원(한국전력외 3개 업체)
- 징수현황 : 1,061백만원(24.8%)
- 분납 및 체납현황 : 3,210백만원
 - 분납 : 한국전력외 2개 업체(2,909백만원)

II. 도로 기반시설 확충 및 효율적 관리

1 도로개설 및 확장 사업 지속 추진

미개설 도시계획시설(도로)에 대하여 중장기계획 수립 후 지속적인 사업시행으로 주민 불편 해소 및 지역간 균형 발전 도모 기여코자함

□ 사업개요

- 대 상 : 총 77건(구비:75건, 시비:2건)
- 사업내용 : 도로개설 및 확장 B=4m~35m, L=12,804m
- 사업기간 : 2006 ~ 2015
- 사 업 비 : 135,638백만원 (구비:106,938백만원, 시비:28,700백만원)

□ 단계별 집행계획

(단위: 백만원)

구분 \ 연도별	총 계	1단계 (2006~2010)	2단계 (2011~2015)	3단계 (2016이후)
사업비	135,638	93,432	21,340	20,866
건 수	77	44	15	18

□ 사업효과

- 미개설 도시계획시설(도로) 사업시행으로 주민불편해소
- 지역간 균형발전 도모 및 교통난 해소
- 신뢰받는 행정구현

2

주요 도로 사업추진

【 신길로~도림로간 도로확장공사 】

□ 추진방향

- 신길로와 도림로를 연계하는 도로개설로 교통량 분산 및 지역발전도모
- 하수암거 확대·개량으로 상습 침수지역 해소

□ 추진목표

- 잔여예산 전액 확보 후 보상 및 도로개설 추진완료(2007년 예정)

□ 사업개요

- 위 치 : 영등포구 신길동 347-40~254-1간
- 규 모 : 도로개설 B=15m→30m, L=780m
 - 기개설 : 420m(1997~2003년)
 - 미개설 : 360m(2004~2007)
- 사업기간 : 1997년 ~ 2007년
- 총사업비 : 43,765백만원(공사비:6,380백만원.보상비:37,385백만원)

□ 세부추진계획

① 연차별 계획 (단위: 백만원)

구 분		2003년이전	2004년	2005년	2006년	2007년
추진 내용	○ 도로개설	420m			120m	240m
	○ 보상추진	420m	140m	60m	60m	100m
총사업비:		20,630	6,000	6,000	8,000	3,135
43,765백만원		공 3,730 보 16,900	공 6,000 보 6,000	공 6,000 보 6,000	공 1,000 보 7,000	공 1,485 보 1,650

【 영진시장~대신시장간 도로개설공사 】

□ 사업개요

- 위 치 : 신길6동 2365(영진시장)~ 신길1동 136(대신시장)간
- 규 모 : 도로개설 B=15m, L=1,220m(잔여 450m)
 - 770m 개설완료(구청개설470m, 해군본부사업시행 300m)
- 사업기간 : 1994년 ~ 2007년
- 총사업비 : 18,570백만원(공사비:3,000백만원. 보상비:15,570백만원)

□ 문제점

- 해군호텔신축에 소요되는 사업비확보를 위해 도로개설편입 토지 보상 및 기개설된 미불용지보상 요구

□ 향후계획

- 사업구간내 편입 토지보상비 : 시비(교부금 52억)확보 적극추진
- 미불보상구간 토지보상비 : 시비(50억)확보 적극추진

【 신도림역 ~ 영등포역간 도로확장공사 】

□ 추진방향

- 인천~서울 도심을 연결하는 경인로 우회도로 개설로 도심진입 교통량 분산으로 원활한 교통소통 도모

□ 추진목표

- 잔여예산 전액 확보후 보상 및 도로개설 추진완료(2006년 예정)

□ 사업개요

- 위 치 : 영등포구 도림동 265-6~162-70간
- 규 모 : 도로개설 B=12m→20m, L=575m(잔여구간:140m)
- 사업기간 : 2001년 ~ 2006년
- 총사업비 : 17,900백만원(공사비:2,700백만원.보상비:15,200백만원)

3

여의동 · 서로 연결도로 개선사업 (특수)

□ 사업개요

- 위 치 : 여의동로 및 여의서로
- 사업규모 : 연결도로 4개소(여의2교, 서울교, 여의상류 IC, 마포대교)
B=3.75 ~ 4.25m, L=1.35km
- 사업기간 : 2005.12.21 ~ 2006.04
- 사 업 비 : 830백만원

□ 추진실적

- 2005. 10월 10일 ~ 2005.12월 5일 : 실시설계
- 2005. 12월 21일 : 착공
- 2006. 4월 30일 : 준공

□ 사업효과

- 단절되어 있는 연결도로 동선을 확보하여 시민에게 이용편의 제공
- 여의도를 세계적인 관광명소로 육성 및 관광코스 개발에 기여

4

노후 조명 시설 연차적 개선 추진

15년이상 경과되고 기준조도가 30룩스 미만인 노후 도로조명시설에 대한 개량계획을 수립 시행하여 도로조명시설의 정상적인 기능유지로 감전사고예방, 야간운전자 안전과 보행인의 편익증진에 도모하기위함.

□ 도로조명 현황

- 가로 등 : 62개노선 6,745등(가로등 6546, 육교등 113, 하부등 86)
- 보안 등 : 22개동 9,177등(전용주 2557, 한전주 4876, 건축물 1744)

□ 개선방향

- 가로등 조도는 현행 15룩스(Lx) → 30룩스(Lx)로 상향
- 보안등 적소설치로 민원해소 및 밝은 보행환경 조성
- 도시감각에 적합한 조형미 등기구 설치
- 노후 조명시설 개선을 위해 연차적 예산투입

□ 사업추진계획

○ 연도별 계획

(단위:백만원)

구 분	사업비 (등수)	연 도 별					
		2005	2006	2007	2008	2009(장래)	
가로등	계	12,743 (1,841)	2,666 (378)	1,312 (184)	2,423 (349)	3,192 (485)	3,150 (445)
	시비	8,956 (1,277)	2,416 (346)	1,312 (184)	1,210 (171)	2,184 (317)	1,834 (259)
	구비	3,787 (564)	250 (32)		1,213 (178)	1,008 (168)	1,316 (186)
보안등	구비	6,400 (7,422)	200 (152)	200 (150)	270 (200)	330 (250)	5,400 (6,670)

5

가로등 종합관리 시스템 구축 시행

선로 단선·누전전류구간 및 고장내용을 실시간 감지 정비하여 감전 사고예방과 효율적인 시설물관리로 예산절감 및 도로조명의 안전관리기능 상시 유지를 위하여 관리방법을 예방관리 체계로 개선하고자함.

□ 종합관리시스템구축 개요

- 구축대상 : 62개 노선 가로등 4,626주(6,745등), 분전함 212면
- 구축내용 : 누전/단선감시 및 제어시스템으로 전환
- 구축방법 : 연차별 계획에 의하여 시행
- 소요예산 : 1,830백만원(구비 703, 시비 1,127)

□ 개선방향

- 현행 순찰점검 방식(사후복구방식)을 누전·단선 감시 및 제어시스템 (예방관리체계)으로 전환

□ 세부추진계획

① 연도별 계획 (단위: 백만원)

구 분	사업비	연 도 별			
		2005년	2006년	2007년	2008년이후
계	1,830	300	300	300	930
○ 종합관리시스템구축 (9개 노선, 359개)	300	300			
○ 종합관리시스템구축 (6개 노선, 682개)	300		300		
○ 종합관리시스템구축 (6개 노선, 682개)	300			300	
○ 종합관리시스템구축 (41 개 노선, 3,094개)	930				930

Ⅲ. 자연 재해 걱정없는 영등포 건설

1 예방위주의 수방대책 확립

최근 급변하는 기상이변에 효율적으로 대처할 수 있도록 홍보를 강화하여 주민이 사전에 대처할 수 있도록 유도하고, 우기전 수방대책 사전준비로 재해없는 영등포 건설을 도모코자 함.

□ 수해 사전 준비 철저

- 수방시설물 점검 : 제작사 합동점검 2월중 1회, 자체 정기점검 월 1회 이상
- 수방자재 확보배치 : 3월중(모래주머니 100,000마대, 비닐 120롤 등)
- 준설시행
 - 하수도 : 연간 목표량의 60%를 우기전 시행
 - 빗물받이(21,048개소) : 공공근로 및 도급시행 - 5월말
- 하수관개량 : 조기발주 및 이월사업 6월말 이전 완료
- 주민 자발적 침수피해 예방지원
 - 역지변 설치 지속추진(2,000개소)
 - 침수자동경보기 및 방수비닐팩 지원(2006년 역지변 설치세대)
- 수방교육 : 5월중 실시
 - 재난안전대책요원, 동 수방담당, 유관기관담당 : 구에서 교육
 - 동 수방단(22개동) : 각 동장
- 대기근무 : 비수방기간(3~4월) : 2명, 수방기간(5~10월) : 단계별

□ 주민홍보시스템 강화

- 대시민 홍보시스템 강화
 - 수방교육 및 대시민 홍보캠페인 실시
 - 사전수해대비 자동음성통보시스템 확대시행(11,649세대→15,000세대)
- 주민이 함께하는 펌프장 관리
 - 배수펌프 및 수문점검 주민설명회 실시→시험가동 주민이 직접시행
 - 배수펌프 가동 경광램프 표출(펌프장 건물 옥상)
 - 인터넷(구청홈페이지) 활용한 펌프가동 상황공개
- 수방시설점검 및 관리요령 홍보
 - 역류방지시설 지속 설치지원 및 관리요령 홍보
 - 소형배수펌프 점검 및 관리요령 홍보

2**주민과 함께하는 제설대책 추진**

겨울철 강설시 초동 제설작업이 이루어질 수 있도록 자재·장비 인력 등 제반사항을 확충·정비 후 제설작업을 시행하므로서 강설 및 결빙으로 인한 안전사고 사전 예방 및 주민 불편사항을 최소화 하고자함.

【 초동제설 기간중 출동체제 유지 】

24시간 비상근무체제 운영

- 기간 : 2005.11.16. ~ 2006.03.15.(4개월간)

제설장비 및 자재비축

○ 제설장비 : 25대

- 유니목 : 2대, 다목적제설차 : 2대, 제설삽날 : 3대,

영화칼슘살포기차량 : 18대 (대형 3대, 중형 4대, 소형 11대)

○ 제설자재 : 영화칼슘 : 33,200포 (현재잔량 : 20,800포)

지역설정에 맞는 이면도로 소형 제설장비추가 확보

- 영화칼슘살포기(소형) : 5대 → 2006.01.20. 지급 [1개동대 기준(기획보 : 11대)]

【 주민과 함께하는 제설문화 전개 】

내집앞, 내점포앞 눈치우기 제설 참여 유도방안 전개

○ 주민, 학생, 직능단체 등

정기노선(마을)버스회사 등에 영화칼슘 자체살포 지원

(동절기)방학중인 중·고교생을 대상으로 제설작업 참여시 봉사활동

확인서 발급 및 우수 참여학생 표창예정

학교주변 제설용 영화칼슘 비치(영화칼슘 보관대 24개소, 영화칼슘 150포)

지역언론 매체를 통한 지역주민 홍보강화

○ 내집앞, 내점포앞 눈은 내가 치우기

○ 눈오는 날은 대중교통 이용하기

○ 건축물 소유자 등의 제설책임 의무화(법제화)추진 홍보

경사진 이면도로 등 취약지역 주민에게 기상상황 문자메시지 통보 및

사전 제설 준비토록 안내

3

노후·불량 하수관거 지속정비

하수관거의 안전한 이용과 효율적인 관리를 위해 노후화된 하수관거를 정비하고 하수구조물을 적기에 보수·보강하여 재해 및 안전사고를 사전에 예방하고자함.

□ 하수관 개량사업 지속추진

○ 사업현황

- 신길1동95번지일대하수암거신설공사와 2건(계속사업)
- 신길5동341의1일대하수관이설공사

○ 추진계획

- 2005.10~12 : 현장조사 및 주민요구사항 수렴
- 2006.2 ~ 6 : 공사발주 및 완료

□ 노후 하수시설물(BOX) 안정성 확보

○ 추진목표

- 하수암거(BOX) 보수·보강으로 시설물의 안정성 및 사용성 확보
- 적기에 보수·보강하여 안전사고를 예방하고 효율적인 하수관거 관리

○ 연차별 사업계획

(단위 : 백만원)

구 분	사업개요	사업비			
		계	기투자	2006년	2007년이후
계		10,867	1,500	3,700	5,667
여의도하수암거	L=11,324m 보수·보강 A=5,400㎡	2,500	1,500 L=7,000m A=2,900㎡	1,000 L=4,324m A=2,500㎡	-
양평동하수암거	L=3,502m 보수·보강 A=10,814㎡	4,629	-	1,100 L=830m A=2,500㎡	3,529 L=2,672m A=8,314㎡
영등포,문래동 하수암거	L=5,770m 보수·보강 A=7,836㎡	2,186	-	900 L=2,370m A=3,220㎡	1,286 L=3,400m A=4,616㎡
신길,대림동 하수암거	L=3,386m 보수·보강 A=3,939㎡	1,552	-	700 L=1,520m A=1,770㎡	852 L=1,866m A=2,169㎡

○ 추진계획

- 2006. 1 ~ 2 : 계약심사의뢰 및 공사발주
- 2006. 3 ~ 9 : 계약 및 공사완료

4

수해 항구대책 사업 추진

집중호우시 침수가 빈번한 신길1·2동 저지대 지역의 침수를 해소하기 위해 이 지역의 빗물을 강제배수 처리하는 신길빗물펌프장의 용량을 증설하여 항구적인 침수해소대책을 마련하고자 함.

□ 사업개요

- 위 치 : 신길1동 53번지 일대 신길빗물펌프장
- 사업규모 : 펌프용량 증설 510HP×2대(426㎡/분)
 - 기존 펌프 규모 : 350HP×5대
- 사업기간 : 2006. 1 ~ 2007. 6
- 총사업비 : 5,560백만원(2006년 2,807백만원, 2007년 2,753백만원)
 - 실시설계비 207백만원, 시설비 5,253백만원

□ 추진사항

- 2004.10 : 신길빗물펌프장 추진검토
- 2004.12 : 기술용역 타당성 심의요청(서울시)
- 2005.7.27 : 투융자사업 심사의뢰서 제출(서울시)
- 2005.10.14 : 투자심사위원회 개최

□ 추진일정

- 2006.1~7 : 기본 및 실시설계
- 2006.8~2007.6 : 공사착공 및 완료

□ 사업효과

- 신길1,2동 저지대 침수피해지역(459세대) 침수해소
- 침수피해 사전예방으로 지역주민 인명 및 재산보호
- 항구적인 침수해소로 주거환경개선

현재 자연하천으로서의 기능이 상실된 도림천을 항상 물이 흐르고 친환경적인 하천환경을 조성하여 자연생태계가 되살아날 수 있는 하천으로 복원하고자 함.

□ 현 황

- 하 천 명 : 도림천(지방2급하천)
- 하천연장 : 11.0km(관악구 신림동 ~ 영등포구 문래동)
 - 우리구 연장 : 4.04km(구로교 ~ 신정교)
- 주요지천 : 대방천, 봉천천
- 행정구역 : 4개 자치단체(영등포, 구로, 동작, 관악)
- 건천일수 : 약 206일(하천유지용수 부족일)
- 이용상태 : 일부 자전거도로 및 산책로 이용

□ 추진내용

- 2004. 6~2005. 8 : 안양천외17개하천정비기본설계용역(서울시)
- 2005. 4 : 지하철 대림역(7호선)에서 발생하는 지하수(4,400톤/일) 이용방안 검토
- 2005.12 : 도림천내 매설된 공업용수 활용방안 검토

□ 향후계획

- 2006.1 ~ 12 : 도림천 하천정비 실시설계용역 시행(서울시 건설안전본부) - 실시설계비 1,250백만원
- 2007 ~ : 연차별 투자사업 시행

IV. 구민과 함께하는 선진 교통문화 정착

1 교통종합 기본계획 추진 활성화

□ 사업개요

- 사업명 : 영등포구 교통종합기본계획 수립(학술용역)
- 기간 : 2005.5.3 ~ 2006.2.2 (9개월)

□ 수립목표

- 뉴타운사업 등 급변하는 교통환경 변화에 능동적으로 대처 가능한 교통분야의 마스터플랜 수립
- 영등포구 교통여건 및 특성을 감안한 부문별 사업계획 수립

□ 추진방향

- 교통분야를 대중교통부문과 소통·안전부문 그리고 녹색교통 부문으로 나누고 각 부문별로 세부사업 추진계획을 수립
- 수립된 세부사업은 추진가능 기간별 및 추진주체별(區,市)로 재분류하여 년차적으로 사업을 적극추진

2 버스운행에 따른 환경개선 추진

□ 사업분야

- 중앙버스전용차로 운영에 따른 문제점 발굴 및 개선
- 버스정류장 주변 환경개선 및 버스환승센터 구축 등

□ 추진방향

- 경인로축 및 시흥·대방로축 중앙버스전용차로제의 운영상의 문제점을 발굴, 지속적으로 주민불편사항 해소사업 추진
- 불합리한 버스정류장 위치조정 및 버스안내체계(BIS)를 조기 도입하여 버스이용 시민들에게 이용편익 제공
- 버스간 연계와 통과교통량 억제를 위해 버스환승센터 구축
- 검토대상 : 당산역주변, 양평교, 오목교, 도림교 주변

3**교통안전 및 정체지점 해소 추진****□ 사업분야**

- 영등포로타리 평면화 및 경인로 우회도로 건설 타당성 검토
- 기타 사고 잦은 곳 및 정체지점 개선사업 추진

□ 추진방향

- 영등포로타리의 평면화 처리방안과 경인로 우회도로 건설의 타당성 분석을 통해 중·장기 역점사업으로 추진
- 불합리 및 교통정체지점 개선사업 지속적인 추진
 - 신길체육센터 앞 삼거리 좌회전금지 및 우회방안 검토
 - 신정1교 하부 안전지대 확대 등 교통안전시설물 설치
 - 해군호텔 앞 교차로 보행성 축소 및 교차로운영 개선
- 교통사고 발생건수를 기준으로 사고다발지점 개선사업 대상 선정 및 개선사업 추진
- 대각선횡단보도 및 보행잔여표시기 설치확대 추진

4**녹색교통(자전거도로)체계 구축 검토****□ 사업분야**

- 자전거 도로 체계 구축
- 기타 녹색환경 개선사업 추진

□ 추진방향

- 우리구 여건에 맞는 실 수요자 위주의 자전거도로 확대설치
 - 현장 도로여건 및 설문조사에 근거, 자전거도로망을 구축하여 1~3단계 노선계획(안) 수립
 - 한강, 안양천과 주택지역의 연결 자전거도로망 구축검토
- 보행자 위주의 걷고싶은거리 조성 : 신길6동 벚꽃길

5**One-Stop 민원서비스 수준 향상**

자동차, 건설기계, 운수사업법 등과 관련된 교통행정 ONE-STOP 민원 처리시 민원담당공무원의 직무능력을 극대화 시킴으로서 서비스 수준을 향상 행정의 신뢰성 제고 및 주민편익 증진을 도모하고자함.

□ 추진방향

- 민원담당공무원에 대한 친절 및 ONE-STOP 직무교육 강화
- 교통민원서비스현장 조기 정착, 민원처리 공개로 투명성 확보

□ 추진계획

- 법령검토 및 ONE-STOP 업무숙지를 위한 담당자 교육-주1회
- 세무부서(등록세, 취득세)직원 직무교육 실시 - 주1회
- 민원담당공무원 친절교육 실시 - 주1회
- 자동차등록 관련 민원도우미 운영 및 담당주사 좌석 전진배치 시행
- 교통민원서비스현장 이행표준 설정 시행 : 민원처리기한 단축 등

6**교통량 감축을 위한 자동차 수요관리 추진****□ 수요관리의 적극적 홍보 및 실시로 대중교통 활성화**

- 교통량 감축프로그램 운영 시 최고 90%까지 감면
- 교통량 감축 프로그램을 이행할 경우 교통유발부담금을 경감해 줌으로써 승용차 이용을 억제하고 대중교통 이용의 활성화 촉진

□ 교통량 감축프로그램(서울시 조례)

- 승용차 10부제 등 승용차 부제 제한(5종)
- 통근버스 운영 등 탄력적 교통량 감축(6종)

□ 추진계획

- 수요관리 홍보 : 리후렛 등 안내문발송 및 신청접수
- 수요관리 신청 시설물 년 10회 점검

7 여의도 Mono-Rail 도입 추진(특수)

□ 추진배경(도입의 필요성)

- 금융·입법·언론·업무 등 중추기능이 집중되어 있으며 장래의 세계 경제 중심지로 재도약을 위한 기능 확대 대비
- 인천국제공항 ~ **여의도** ~ DMC 및 영등포, 구로, 강남과의 교통접근성 확보
- 신교통체계 도입에 따른 최적의 입지여건 구비

□ 노선기본 구상(안)

구 분	제 1 안	제 2 안	제 3 안
연 장	8.76km(단선 5.28km, 복선 3.48km)	10.30km(단선 9.05km, 복선 1.25km)	1안과 2안의
주 요 경유지	국회의사당 ~ 신길역 ~ 63빌딩 ~ 여의나루 ~ 순복음교회 ~ 국회의사당	당산역 ~ 순복음교회 ~ 여의나루 ~ 63빌딩 ~ 신길역 ~ 여의도공원 ~ 당산역	상호조정안 및 선유도를 포함하는 관광명소
사 업 비	3,500억원	4,100억원	컨셉 추가 부여

□ 추진방법 : 민간제안사업(사업의 신속성과 재정형편 고려)

- 우리구 구상(안)을 서울시에 적극 건의
- 영등포구(여의도) 종합발전계획과 영등포구 교통종합 기본개선계획(연구용역)결과와 시 교통체계 연계성 등 종합협의
- 2005.10.13일 민간투자사업 제안서 접수(접수처 : 서울시 교통국)
- 서울시에서 타당성 내부검토후 기획예산처 공공투자관리센타(PIMAC)에 검토 의뢰(2005. 12. 1일)
- 민간제안서 검토수수료 40,000천원 지급예정(서울시 → PIMAC)

□ 기대효과

- 환경적 신교통시스템도입으로 교통혼잡도 개선 및 사회적 비용 절감
- 동북아 금융 중심의 특구로 경쟁력 제고
- 여의도를 서울 대표적인 관광명소로 특화하여 지역경제 활성화

V. 주차문화 개선으로 수준높은 서비스 제공

1 Green Parking 사업추진 활성화

대문과 담장을 허물어 주차시설과 녹지공간으로 조성하고 차량통과 위주의 이면도로를 안전과 주거환경을 고려한 커뮤니티 도로로 전환하여 선진적 주차질서 확립을 통한 삶의 질 향상

□ 사업개요

- 담장허물기 : 대문과 담장철거 후 주차장 조성, 녹지조성
- 생활도로 조성 : 담장허물기 밀집지역간 골목단위별 연계도로로 조성
- CCTV 설치 : 불법주차, 방범, 쓰레기 무단투기 등 방지

□ 전년도 추진실적

- 2004년 실적 : 담장허물기(209가구/413주차면), 커뮤니티도로(673m), CCTV설치(13대) ⇒ 서울시 인센티브평가 장려구
- 2005년 실적 : 담장허물기(234가구/434주차면), 커뮤니티도로(1,170m), CCTV설치(16대) ⇒ 서울시 인센티브평가 우수구

□ 사업추진목표

- 평가목표 : 최우수구
- 담장허물기 사업 : 300가구/480주차면
 - 밀집지구 : 20개소, 200가구 320면. - 개별지구 : 100가구 160면
- 커뮤니티도로 : 25개소 1,300m
- CCTV : 20개소

□ 세부추진계획

- 담장허물기 밀집골목 대상가구 조사 : 2006. 1 ~ 2006. 2.
- 담장허물기 사업설계 : 자체설계(종전 용역설계)
- 조기발주 및 착공 : 2006. 3
- 홍보강화 : 사진전시회, 홍보물제작, 주민설명회, 벤치마킹, 가가호호 방문
 - 영등포구 소식지, 지역언론 매체, 구 홈페이지 보강 등
- 불법주차 단속 강화 : 신길1동, 대림1~3동
 - ※ 어르신 봉사대 활용 주차질서 계도
- 하자예방 및 부실시공 방지 : 조성위원회, 통반조직, 가구주, 주민자율 질서유지
- 새로운 아이디어 개발 : 주차진입 차단장치, 경보장치(차량 및 출입자감지)

2

주차시설 확충으로 주민불편 해소

주택가 공영주차장 건설과 주차시설의입체화, Green Parking 사업 등의 확대로 주택가 주차시설을 확충하여 주민불편을 해소하고자함

□ 사업개요

- 신길2동 영등포여고 지하공영주차장 건설('06상반기 준공예정)
- 신길4동 1동1마을공원 지하공영주차장 건설('06상반기 준공예정)
- 당산근린공원 지하공영주차장 건설(실시설계중 - '06.5월 착공)

□ 주택가 공영주차장 건설

(단위:백만원)

사 업 명	연면적 (㎡)	면수	소요예산			비 고
			계	구 비	시 비	
계	14,711	413	17,404	9,003	8,401	
영등포여고 지하주차장	4,716	100 (지하2층)	3,500	1,750	1,750	'06. 6월 준공예정
신길4동 1동1마을공원	4,602	140 (지하2층)	5,600	3,101	2,499	'06. 6월 준공예정
당산근린공원 지하주차장	5,393	173 (지하2층)	8,304	4,152	4,152	'06. 5월 착공예정

□ 평면 공영주차시설 입체화 추진

- 공영주차시설 : 17개동 21개소 1,999면
- 평면주차시설 : 16개동 16개소 1,058면
- 평면주차시설 경제성 검토 및 주민의견수렴을 통해 입체화 추진

□ 거주자 우선주차구획 전수조사 신설 발굴

- 전동 거주자 우선주차구획 전수조사를 통한 추가 확보
- 현 황 : 22개동 7,776면(,05.12.31)
- 신설 추진 : '04년 360면, '05년 63면, '06년 120면 예정

3

주민에게 다가가는 주차문화 개선

탄력적이고 효율적인 주차 행정을 통하여 사랑과 신뢰를 바탕으로 주민 불편사항을 적극 해소코자 함.

□ 사업개요

- 사랑과 신뢰를 바탕으로 주민불편사항을 적극 해소
- 인간미 넘치는 탄력적이고 효율적인 주차행정 혁신

□ 추진계획

- 주민이 감동하는 민원서비스 제공
 - 취약시간대(출, 퇴근시간) 및 혼잡지역에 행정력 집중
 - 마을버스 노선 통행로 및 시민불편 신고사항 최우선처리
- 주민불편 및 민원사항 적극 해소
 - “주차서비스” 민원상담 전담제 운영 (2명, 팀장 및 전문요원)
 - 새벽 및 야간, 휴무일(토,일,공휴일) 특별근무, “불법주차민원처리 기동반” 운영
- 탄력적이며 효율적인 주차행정 혁신
 - 도로별, 혼잡구역별 주차질서근무자 책임구역 설정 및 운영
 - 잠시주차 등 시민생활과 밀접한 사항은 시민계도 개념 적극도입
 - 즉시이동 가능 차량의 경우는 차량이동 안내서비스 적극제공
 - 의견진술 심사시 운전자 의견 적극 반영

4

어르신 주차질서 계도활동 추진(특수)

관내 거주 어르신의 계도활동을 통하여 주차 질서 의식을 고취하고 이면도로 등 단속 사각지역에 대한 주차 문화를 개선코자함

□ 사업개요

- 사업내용 : 관내 22개동별 이면도로 등에 대한 주차질서 계도
- 사업기간 : 2006. 3월 ~ 11월 (9개월)
- 참여인원 : 연인원 5,400명 (1일50명)

□ 추진계획

- 근무방법 : 각 동별 2인1조 편성하여 주차질서 계도(1일 2시간, 주3회, 월12회)
- 주요 계도활동 지역 및 대상
 - 이면도로 및 주택가 골목, 마을버스 통행로, 주차장입구등을 막는차량
 - 학교주변 어린이보호구역, 그린파킹사업지구 내, 이중주차 차량 등
- 계도활동 방법
 - 관할 지역(동)의 이면도로 중점 순찰 및 계도(인근주차장 등 안내)

□ 사업수행 : (사)대한노인회영등포구지회에 협약서에 의거 위탁

□ 추진기간

- 사전홍보 및 협약서 체결 : 2006. 2. 1 ~ 2. 10
- 참여자 신청 및 교육 : 2006. 2. 11 ~ 2. 28 ○ 사업시행 : 2006. 3. 2부터

5**어린이 보호구역 개선사업 추진(특수)**

어린이보호구역내 진입차량의 속도를 인위적으로 저하시키고, 각종 교통안전 시설물을 설치하여 안전하고 편리한 통학로를 확보하여 보행환경 조성 및 어린이 교통사고 예방에 만전을 기하고자 함

 사업개요

- 칼라아스콘포장, 고원식 교차로 포장, 보행자방호 울타리설치

 추진계획

- 2006.1월 현재 5개교(영문, 영신, 영중, 도신, 영등포초교)에 대하여 사업비 915백만원으로 사업 진행중

주요공사	계	영문	영신	영중	도신	영등포
보도신설(a)	25.3	14.3	-	4.5	5.6	0.9
칼라아스콘포장(a)	83.7	16.7	24.0	19.3	14.3	9.4
방호울타리(m)	1,064	218	167	104	21	554

- 2006년 상반기 7개학교(문래, 영원, 영림, 대영, 대길, 대동, 도림초교)와 하반기 4개 학교(여의도, 윤중, 우신, 신영초교)는 서울시에서 사업비 배정시 실시설계용역 후 2006년 하반기 공사추진(각 학교당 표준공사비 200백만원으로 11개학교 22억 소요)

6**불법주정차 CCTV설치 추진으로 도로소통 개선**

무인 단속 시스템의 추가 설치와 기존 및 신규 시스템의 기술 향상을 통해 도로의 소통 기능을 회복하고 교통질서를 확립하여 영등포구의 교통문제를 적극적으로 해결하고자 함

 사업개요

- 위 치 : 영등포로, 선유로, 버드나룻길 등 관내 주 간선도로, 주 간선도로와 연결되는 보조 간선도로
- 규 모 : 80대(2005 - 20대, 2006 - 30대, 2007 - 30대)
- 사업기간 : 2005 ~ 2007(총사업비 : 3,121백만원)

 CCTV 설치 추진으로 자발적인 주차질서 확립

- 주민 참여를 통한 주차질서 분위기 확산
- 종합상황실 운영
- 첨단장비를 활용한 원격 감시·계도로 불법주차 발생 근원적 차단

 2006년 추진계획

- 무인단속시스템 확대설치계획 수립 : 1/4분기
- 무인단속시스템 발주 및 사업 시행 : 2/4분기
- 시험운영 실시 : 3/4분기. 전면 시행 4/4분기

V . 2006 투자사업

(토목분야)

총 계 : 25건 17,513백만원 (구비 : 6,240백만원 시비 : 11,273백만원)

(단위 : 백만원)

연번	사 업 명	2005 예산			2006 예산			증 감
		계	구비	시비	계	구비	시비	
계		17,588	5,563	12,025	17,513	6,240	11,273	△75
1	도시계획시설(도로)매수청구등 보상비 지급	500	500		500	500		
2	신길1동 146-53~136간 도로개설공사	450	450		280	280		△170
3	대림동 1022-4 ~ 1025-13간도로개설				150	150		150
4	관내 포장도로정비 등 소파보수공사	2,600	2,600		1,800	1,800		△800
5	관내 도로시설물 보수공사	850	850		1,000	1,000		150
6	장애인 편의시설 설치공사	100	100		100	100		0
7	불량맨홀 정비공사	150	150		150	150		0
8	대림동 1035-4~1068-13간 도로개설공사				600	600		600
9	2006 제설작업 용역	95	70	25	95	70	25	0
10	도로시설물 등 안전점검 및 긴급보수공사	20	20		20	20		0
11	신길7동 1323~1300번지간 도로정비				100	100		100
12	노량진로 보도정비공사				200	200		200
13	대림동 912번지 주변 도로정비공사				100	100		100
14	신길동263-37~321-1간 도로개설공사				300	300		300
15	도로조명 종합관리 시스템 구축	300	300		300	300		0
16	가로등 시설물 정비공사(연간단가)	130	130		150	150		20

연번	사 업 명	2005 예산			2006 예산			증 감
		계	구비	시비	계	구비	시비	
17	보안등 신설 및 개량 공사(연간단가)	200	200		200	200		
18	보안등 유지보수공사 (연간단가 1구역)	120	120		110	110		△10
19	보안등 유지보수공사 (연간단가공사2구역)	130	130		110	110		△20
20	신도림역~영등포역간 도로확장공사	4,200		4,200	600		600	△3600
21	신길로~ 도림로간 도로확장공사	6,000		6,000	8,000		8,000	2,000
22	영진~대신시장간 도로개설공사	1,800		1,800	1,000		1,000	△800
23	양평3가현대3차아파트 주변방음벽설치공사				336		336	336
24	노량진로 가로등 개량공사				500		500	500
25	여의도 중앙길 가로등개량공사				812		812	812

(교통분야)

총 계 : 11건 20,296백만원(구비 : 8건 11,280 시비 : 3건 9,016)

(단위 : 백만원)

연번	사 업 명	2005 예산			2006 예산			증 감
		계	구비	시비	계	구비	시비	
계		10,834	7,113	3,721	20,296	11,280	9,016	△9,462
1	교통안전시설물 설치사업(경찰청)	75	75		70	70		△5
2	버스승차대유지관리	15	15		10	10		△5
3	무인단속시스템구축	1,154	1,154		1,154	1,154		
4	신길4동1동1마을공원 지하주차장건설	5,600	3,101	2,499	5,593	3,094	2,499	△7
5	당산근린공원 지하주차장건설				8,304	4,152	4,152	8,304
6	노상주차장시설물정비	325	325		325	325		
7	교통편의시설물 유지관리	150	78	72	110	110		△40
8	그린파킹2006프로 젝트사업	3,515	2,365	1,150	4,730	2,365	2,365	1,215

(치수분야)

총 계 : 21건 11,698백만원 (구비 : 10건 3,490 시비 : 11건 8,208)

(단위 : 백만원)

연번	사 업 명	2005 예산			2006 예산			증 감
		계	구비	시비	계	구비	시비	
계		5,211	4,111	1,100	11,698	3,490	8,208	△ 6,487
1	관내하수시설물보수및개량	1,500	1,500		1,200	1,200		△300
2	관내하수도및유수지준설	1,000	1,000		900	900		△100
3	유수지내체육시설유지관리				300	300		300
4	하천시설물유지관리	500	500		200	200		△300
5	빗물받이및연결관준설	200	200		200	200		0
6	유수지내체육시설주변배수처리 개선사업용역				40	40		40
7	수문정밀점검용역	46	46		30	30		△16
8	모터펌프보수	65	65		50	50		△15
9	양평2빗물펌프장개선사업용역				70	70		70
10	여의도지역하수암거준설	800	800		500	500		△300
11	여의도하수박스보수·보강	1,100		1,100	1,000		1,000	△100
12	신길5동341의1(대영초등학교) 내하수관이설				300		300	300
13	양평동하수암거보수·보강				1,100		1,100	1,100
14	영등포·문래동하수암거보수·보강				900		900	900
15	신길·대림동하수암거보수·보강				700		700	700
16	양평2빗물펌프장개선				200		200	200
17	신길빗물펌프장증설				2,807		2,807	2,807
18	대방천복개구조물준설(시기금)				240		240	240
19	모터펌프개량사업(시기금)				540		540	540
20	노후밸브개량사업(시기금)				171		171	171
21	수문개량사업(시기금)				250		250	250

VI. 2006 유관기관 주요사업

연번	사업명	사업개요	사업기간	사업비	추진사항	시행청
1	월드컵 대교건설	○위치 -마포구상암동(중산로) ~ 영등포구(서부간선도로) ○규모 -폭 : 6차로 -연장 : 1.9km	2004. 4 ~ 2012. 12	2,700억원	2006하반기 공사착공예정 *우리구관내 -남단IC건설 -성산대교 IC 쓰레기적환장및 안양천둔치내 운동장미저촉	서울특별시
2	강남순환 도시고속 도로건설	○위치 -영등포구양평동성산 대교남단 ~ 강남구일원동수서IC ○규모 -폭 : 4~6차로 -연장 : 34.8km	2001 ~ 2010	20,600억원 (2006년 : 240억원)	2006하반기 공사착공예정 *우리구관내 서부간선도로상 지하도로건설 - 폭 : 4차로 -연장: 3.35km	서울특별시
3	도로 건설사업 ○장승배기 ~ 여의도간 도로개설공사 (고가차도) ○여의서로 연결도로 개설공사	○동작구청앞 ~ 여의도한양슈퍼앞 B=15.5m L=1,200m ○여의서로 ~ 양평로간교량건설 B=19.4m L=820m	2003 ~2008 2004 ~2007	68,890 백만원 43,370 백만원	타당성조사 및기본계획 용역시행 2006기본설계	서울특별시
4	방음벽 설치사업 ○도림천고 가도로방음 벽설치공사	○방음벽설치 h=5m L=800m	2006.2. ~9	1,400 백만원	2006.2기술용 역타당성검토 2006.3~4 실시설계용역 2006.5~9 공사시행	안전관리 본부
5	한전 가공 선로지중화	○시흥대로:1.60km -대림삼거리 ~ 구로디지털단지역 ○경인로:4.24km -영등포역~ 신도림역 ○제물대로:4.40km -여의2교~ 양평S/S	2008 2009 2010	1,527 백만원 4,008 백만원 4,308 백만원	우리구지중화율 53.2%	한국전력 공사

연번	사업명	사업개요	사업기간	사업비	추진사항	시행청
6	지하철 건설사업					
	○9호선 (908공구)	○위치 -양평동5가양평교 ~당산동 6가 삼성 래미안 A 앞 ○총연장:1,350m	2004. 4 2012.12	138,951 백만원	02.12.6 인가 03.5.1보상협의 04.6.23보상협의 05.3.28보상완료	서울특별시
	○9호선 (909공구)	○위치 -당산동 6가 삼성 래미안A앞~ 여의도 한성 A 앞 ○총연장:2,660m		166,894 백만원	03.10.11 인가 05.10.5보상협의 06.1.3수용재결신청 06.2.2수용재결결람 공고	
○9호선 (910공구)	○위치 -여의도한성A앞 ~한강셋강 ○총연장:2,100m	136,343 백만원		04.5.31사업인가 04.8.5보상협의 04.12.7보상완료		
7	상수도 사업계획					
	○문래동36 번지주변외 15개소배급 수관정비공사	○총연장 : 3,678m	2005.3 ~ 12	1,581 백만원	2006 발주설계중	영등포수 도사업소
	○대림전철역 ~ 신길동419 번지간배수 관부설공사	○총연장 : 720m		1,080 백만원		
○당산역~ 문래동33번 지간배수관 정비공사	○총연장 : 1,710m	1,795 백만원				
8	고도정수 처리사업	○위치 -영등포정수사업소내 ○공사개요 -정수처리시설및고도 정수처리시설 1일 공급량 30만톤 건설	2006. 2 2010.12	1,300억원	영등포정수장 재건설및고도정 수처리시설공사	서울시 상수도 사업본부
9	한강하류권 급수 체계 구축 (1차) 사업 계획	○위치 -서울시,고양시,파주시 ○사업내용 -정수장,가압장4개소 -관로 L=73.6km	2003~ 2007 (우리구구간) 2005.6.22 ~2007.12.21	5,859억원 (우리구구간) 1,000억원	우리구시설공사 현황(제1공구) ○사업구간 ~ 63빌딩~ 한강하저터널~ 서울(고양시계) ○사업개요 -도수관로 L=9km -하저터널 L=1.3km	한국 수자원 공사