

부서별 주요업무 보고



복지정책과

보고 순서

1. 일 반 현 황

2. 2014 주요업무 추진실적

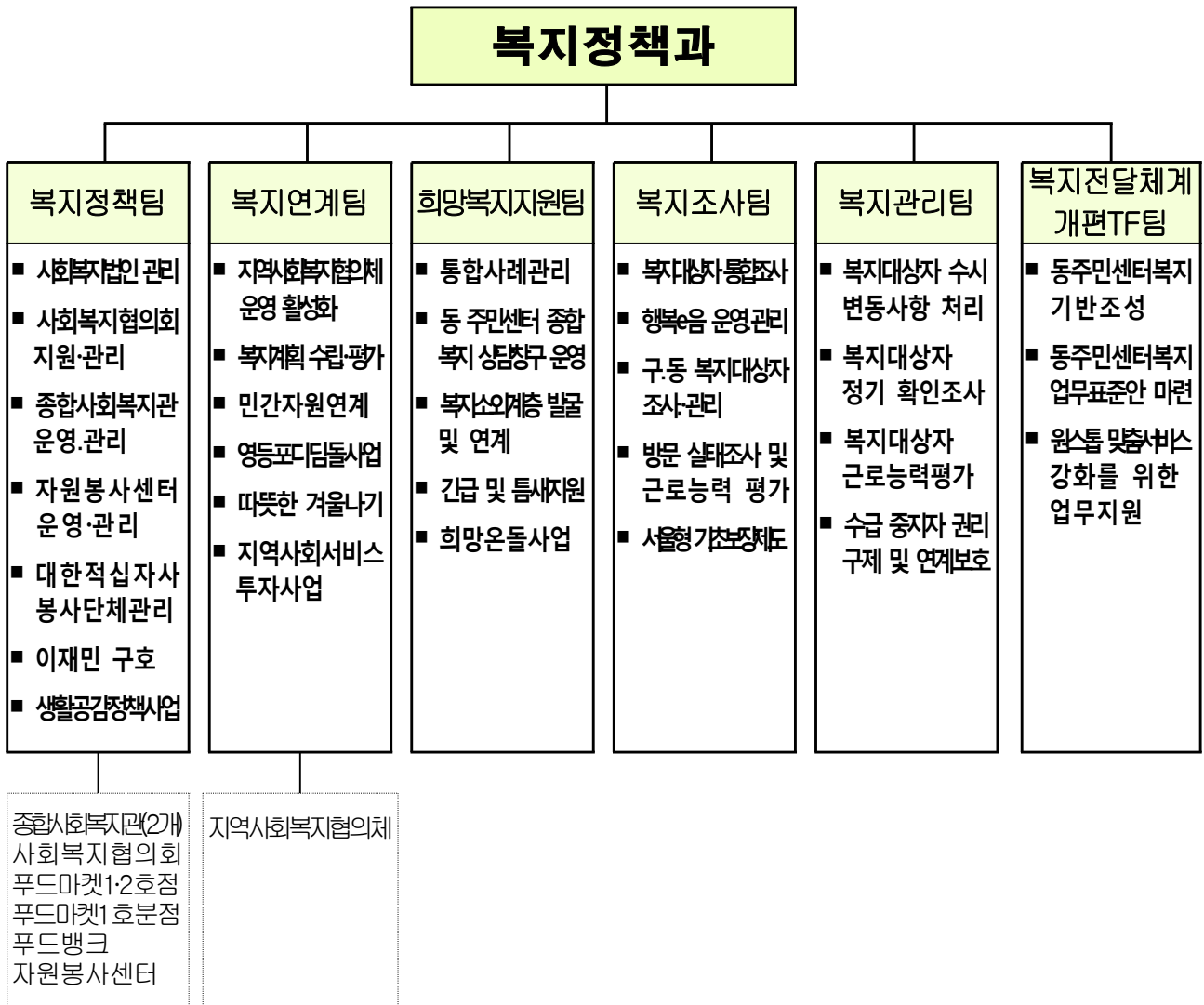
3. 2015 주요업무 추진계획

4. 신규 · 주요투자 사업

I. 일반 현황

■ 기 구 : 6팀, 3소속 기관

■ 조직도



■ 인 력 : 현원 29명 / 정원 39명

구 분	계	일 반 직						비 고
		4급	5급	6 급	7 급	8 급	9급	
계	29/39	1/1	1/1	7/10	10/7	6/14	4/6	실무수습 7명
과부족	△10	-	-	△3	3	△8	△2	

■ 주요시설 및 장비

구분	명 칭	현 황	소속(비고)	
장 비	차 량	모 닝 (2010년식)	복지정책과	
		비 스토 (2004년식)		
		스타렉스 (2008년식)	운영체 : (사)원진사랑나눔 (이사장 류봉식)	
시 설	자원봉사센터	국회대로 596(140.7㎡)	회장 : 정진원	
	사회복지협의회	도신로 183(159㎡)		
	푸드마켓 1호점			
	푸드마켓 2호점	버드나루로 22길 5(238㎡)		
	푸드뱅크 푸드마켓 1호 분점	도림로 61길 7(68.5㎡)		
	재해구호물자창고	여의대방로 53나길 43(100㎡)		구호물품 : 123세트 담요, 천막 : 105개
	영등포종합사회복지관	신길로 13길 4		운영체 : 어린이 재단 (관장 김미경)
	신길종합사회복지관	영등포로 84길 24-5		운영체 : 대한불교조계종사회복지재단 (관장 공상길)

■ 예산집행 현황

(단위:천원)

구 분	예 산 액	집 행 액		이 월 예상액	예 상 잔 액
		집 행 액 (10.31 기준)	집행예정액 (12.31까지)		
합 계	4,159,079	3,354,369	781,501		23,209
지역사회복지 서비스체계구축	256,800	200,365	53,293		3,142
통합복지서비스 운영	1,603,956	1,179,000	422,825		2,131
종합사회복지관 중활	1,635,394	1,411,676	223,646		72
자원봉사활동 강화	491,984	417,022	57,458		17,504
기본경비	170,945	146,306	24,279		360

Ⅱ. 2014 주요업무 추진실적

연 번	사 업 명	쪽
①	종합사회복지관 운영 · 관리	4
②	자원봉사센터 민간위탁 운영	5
③	사회복지협의회 운영지원	6
④	사회공헌을 통한 행복파트너 구축	7
⑤	영등포구 지역사회복지협의체 운영	8
⑥	아름다운 이웃, 영등포디딤돌	9
⑦	청소년희망디자인 드림코칭 사업	10
⑧	희망플러스·꿈나래통장 사업	11
⑨	지역사회 서비스 투자사업	12
⑩	제3기(2014~2018) 영등포구지역사회복지계획	13
⑪	통합사례관리 운영	14
⑫	지역보호체계 운영	15
⑬	희망온돌 사업	16
⑭	긴급복지 지원 사업	17
⑮	복지대상자 통합조사 및 관리	18
⑯	동(洞)주민센터 복지전달체계개편 추진	19

지역주민에게 재가복지서비스 등 필요한 사회복지서비스를 제공하고 가족 기능 강화 및 주민상호간 연대감 조성을 통하여 각종 지역사회문제를 예방·치료하는 종합적인 복지서비스 제공

□ 사업개요

- 추진근거 : 사회복지사업법 제34조 제4항, 시행규칙 제21조
- 시설현황

구 분	영등포종합사회복지관	신길종합사회복지관
소재지	신길로13길 4(신길5동 440-56)	영등포로84길 24-5(신길1동 465-2)
시설규모	대지 : 865㎡ 건물(본관) : 1,008.96㎡(지1층/지상3층) (별관) : 430.31㎡(지하1층/지상4층)	대지 : 1,956.46㎡ 건물 : 6,477.57㎡(지2층/지상4층)
종사자	23명	36명
수탁자	사회복지법인 초록우산어린이재단	대한불교조계종 사회복지재단
시설장	김미경	공상길
위탁기간	'13. 11. 27 ~ '16. 11. 26(3년간)	'12. 9. 1. ~ '15. 8. 31(3년간)

- 사업분야 : 사례관리, 서비스 제공, 지역조직화관련 10개 분야 프로그램 운영

□ 추진실적

- 10개 분야 189개 프로그램 운영
 - 영등포 : 10개 분야 67개 프로그램 운영
 - 2014 신규 프로그램 : 북카페 운영, 초록우산 드림합창단, 다문화인식 개선사업 '모자익'
 - 신길 : 10개 분야 122개 프로그램 운영
 - 2014 신규 프로그램 : 나무그늘카페 바리스타 교실, 옥상 농부학교 및 텃밭운영, 무지개봉사단

□ 예산액 : 총 1,420,894천원 (시비 1,278,301, 구비 142,593)

예산액	집행액	집행율(%)
1,420,894 (시 1,278,301, 구비 142,593)	1,301,836 (시 1,172,031, 구비 129,805)	91.6

영등포구자원봉사 민간위탁 운영을 통해 민·관이 주도하는 협력시스템을 구축하여 지속적이고 체계적인 공공체계 운영을 정착시킴으로써 자원봉사 내실화 구현

□ 사업개요

- 추진근거 : 자원봉사활동 기본법 제19조
- 위탁법인 : (사) 원진청소년사랑나눔
- 위탁기간 : 3년('12. 4. 1 ~ '15. 3. 31)
- 소재지 : 서울 영등포구 국회대로 596(당산동3가 3번지)
- 근무인원 : 9명(직원 7, 코디네이터 2)

□ 추진실적

- 2014 자원봉사 특성화 프로그램 운영 : 194회 6,664명
 - 즐·기·리(행복해, 행복하고 복된 영등포 함께 해요), 기·사·도(자랑이 자라는 마을, 기업사회공헌 활동으로 도약하다), 오·이·지(오늘도 이렇게 지금처럼)봉사단, 대학생 자원봉사 꿈·틀(꿈을 꾸는 사람, 틀을 벗어난 사람), 청소년 방학 액션볼, 청소년오픈스페이스 보스-스쿨, 청소년봉사단
- 자원봉사자 역량강화 교육 : 65회 11,602명
 - 자원봉사 기본교육, 목민이야기(성인기본교육), 찾·자(찾아가는 자원봉사), 신나는 자원봉사학교, 불런투어, 나눔교육, V페스티벌
- 자원봉사단체 양성 프로그램 : 78회 1,401명
 - V디자인, V클럽-청소년 봉사단, V클럽-대학생 봉사단, V프로-전문봉사단, 청소년 강사봉사단
- 만수무강 영등포 참! 좋은 사랑의 밥차 활동 추진 : 23회 585명

□ 예산액 : 총 491,984천원 (국비 35,703, 구비 456,281)

예산액	집행액	집행율(%)
491,984 (국 35,703, 구비456,281)	416,347 (국 33,023, 구비 383,324)	85

주민 복지 수요를 효율적으로 대처하고 지역주민과 밀착된 복지 서비스를 제공하여 지역사회 복지사업을 활성화하고자 함

□ 사업개요

- 추진근거 : 사회복지사업법 제33조
- 근무현황 : 8명(사회복지협의회 3명, 푸드마켓 4명, 푸드뱅크 1명)
- 사업내용
 - 지역복지 네트워크 구축 및 조정, 협력 증진
 - 사회복지에 관한 조사·연구와 각종 사회복지 사업 발굴
 - 사회적 취약계층 발굴 및 민간자원과의 연계·협력
 - 푸드마켓·푸드뱅크·빨래방 사업, 도시락 나눔 연계사업 운영

□ 추진실적

- 복지소외계층 발굴 및 지원 : 492가구 발굴, 1,204건 지원
- 좋은이웃들 심화교육(9회) 실시, 1:1 한가정 결연(3회 300명 결연)
- 영등포 희망 수라간 운영(16회 2,809명 지원)
- 사회복지포럼 개최(제15회 5.23, 제16회 11.4)
- 이마트 지역사회공헌 협력사업 : 무궁화 식재, 영등포1가 경로당 수리, 사랑의 헌혈증 전달 등
- 사랑의 이동푸드마켓 운영 10회
- 제15회 사회복지의 날 기념식(9.16), 사회복지인 화합 한마당(9.23) 실시, 푸드마켓 택배서비스 봉사자 간담회(10.1)

□ 예산액 : 총 335,617천원 (시비 51,531, 구비 284,086)

예산액	집행액	집행율(%)
335,617 (시비 51,531 구비 284,086)	290,218 (시비 42,508 구비 247,710)	86.5

민간자원을 적극적으로 발굴·관리하고 다양한 분야의 사회공헌을 통해 저소득주민에 대한 맞춤형 서비스를 연계하며 나눔활동이 지역의 보편적 문화로 자리 잡을 수 있도록 하고자 함

□ 사업개요

- 추진기간 : 1 ~ 12월
- 추진방법
 - 집중모금 : 따뜻한 겨울나기 사업 추진(서울사회복지공동모금회와 협력 추진)
 - 자원개발 : 관내 기업, 학교, 단체 등과 지역사회공헌 협약 추진
 - 지원대상 : 위기가구, 사회복지기관, 우수 사회복지 프로그램 등

□ 추진실적

- 2014 희망온돌 따뜻한 겨울나기 성금 모금 : 1,453,748천원
- 희망플러스·꿈나래 통장 민간후원금 연계 : 104건 31,608천원
- 영등포사랑성금 지원 : 397,735천원

□ 추진계획

- 2015 희망온돌 따뜻한 겨울나기 사업추진('14. 11. 17 ~ '15. 2. 17)
- 희망플러스·꿈나래 통장 민간후원금 모금 추진
- 지역사회공헌 협약식 및 성금·품 전달식 추진
- 따뜻한 겨울나기 성금 연간 지원(영등포 사랑성금 운용)
 - 저소득 위기가구지원 등 9개 분야 지원(가구당 20~100만원)
 - 갑작스런 위기상황에 처한 저소득주민 지원(1,000가구 목표)
- 사회복지기관 및 각 부서의 우수 사회복지프로그램 지원

□ 예산액 : 총 14,140천원 (구비 14,140)

예산액	집행액	집행율(%)
14,140 (구비 14,140)	2,380 (구비 2,380)	17

영등포구 지역사회복지협의체 운영 활성화 및 조직의 역량을 강화하여 지역문제 해결을 위한 민·관 협력 네트워크 구축 및 연계 사업으로 지역복지 증진 도모

□ 사업개요

○ 추진근거 : 사회복지사업법 제7조의 2

- 협의체 구성 및 역할

- 구성 : 대표협의체 27명, 실무협의체 22명, 실무분과·위원회 124명
- 역할 : 정책심의, 지역사회복지계획 수립 및 실행, 기본사업 시행

○ 사업내용

- 지역사회복지협의체 조직 강화

- 지역사회복지협의체 상근간사 배치 : 연중 (지역복지계획수립 TF팀 간사 겸임)
- 협의체 소식지 제작 : 매월 1회 제작, 이메일 발송

- 지역사회복지협의체 역량 강화

- 전국대회 참가, 지역사회복지협의체 워크숍 개최 등

- 제3기 지역사회복지 4개년 계획 자체 수립

- 지역사회복지협의체를 중심으로 민관협력 지역사회복지계획 TF팀 구성 및 추진
- 계획수립의 전과정 참여로 지역실정 반영 및 협의체 위원 역량강화 기대

- 연차별 지역사회복지계획 평가 및 심의(대표·실무협의체)

- 사회복지법인 외부이사 추천을 위한 운영위원회 개최 : 수시

- 실무분과별 사업 활성화

- 실무분과 운영 : 분과별 월 1회 회의

□ 추진실적

○ 소식지 발행 : 9회

○ 외부이사 공개모집 6명 선정

○ 5개 실무분과 8개 사업(시니어파트너 심화교육, 레인보우스쿨 등) 실시

○ 대표·실무협의체회의의 각1회, 실무분과회의의 42회, 복지계획회의의 12회 실시

□ 문제점 및 대책

○ 민·관 협력 네트워크 구축을 위한 사업 미비

○ 민·관 협력을 위한 워크숍 및 포럼의 개최를 활성화하여 민·관 네트워크 강화

□ 예산액 : 총 38,706천원 (구비 38,706)

예산액	집행액	집행율(%)
38,706 (구비 38,706)	26,791 (구비 26,791)	70

민간의 자율적 기부로 어려운 이웃을 돕고, 도움 받은 이웃은 서로를 칭찬하는 아름다운 이웃, 영등포디딤돌』사업의 활성화를 통하여 지역사회를 ‘나눔공동체’로 만들어 영등포구를 나눔 문화의 중심으로 만들어가고자 함

□ 사업개요

- 추진기간 : 1 ~ 12월
- 추진체계
 - 영등포구 : 사업총괄, 자원개발, 협력프로그램 개발, 기부업체 격려
 - 거점기관(복지기관) : 이용자 발굴, 기부업체와 연계, 기부영수증 발급
 - 기부업체 : 복지서비스 제공

□ 추진실적

- 참여 기부업체 : 953개소 (외식, 교육, 의료, 위생 등)
 - 외식 423, 교육 170, 의료 118, 위생등 기타 242개소
- 서비스 제공 실적 : 인원 9,281명
 - 외식 4032명 , 교육 1869명 , 의료 1171명 , 위생 등 기타 2209명
- 나눔의 거리 지정 (총7개소)
 - 구청 뒷길, 대림동 선플라자, 신길동 성애병원 , 문래동 로데오거리 , 영등포 타임스퀘어거리 , 양평동4가 상가거리, 사러가시장 나눔의거리
- 스키퍼봉사단 요트승선체험
 - 여의도 마리나 요트&클럽, 저소득 청소년계층 32명
- 디딤돌 객석나눔 총11회 675명 초대

□ 문제점 및 대책

- 경기불황으로 디딤돌 신규업체 발굴의 어려움
 - 동 주민센터, 거점기관의 협조 필요, 디딤돌사업에 대한 홍보 강화

□ 예산액 : 총 1,500천원 (구비 1,500)

예산액	집행액	집행율(%)
1,500 (구비 1,500)	600 (구비 600)	40

민·관 협력으로 저소득층가구 청소년들에게 학원 무료수강 기회를 제공하여 학습기회 불평등을 해소함으로써 청소년들이 스스로 꿈을 디자인할 수 있는 기반 제공

□ 사업개요

- 추진기간 : 1 ~ 12월
- 추진체계 : 영등포구보습학원연합회, 서울사회복지공동모금회, 영등포구 3자 협약
- 지원대상 : 수급자, 한부모 등 차상위 150% 이내 저소득 가구의 자녀
- 지원내용 : 학원 종합반 및 단과반 무료 수강권, 교재비 지원

□ 추진실적

- 2014년 장학수강생 및 교재비 지원(2013.12월 선발)
 - 참여학원 및 지원인원 : 44개 학원, 장학생 222명 선발
 - 지원내용 : 학원 종합반 및 단과반 무료 수강권, 교재비 지원
 - 기부금영수증 발행금액 528,100천원 , 교재비지원금 95,340천원

□ 추진계획

- 2015년도 장학수강생 선발 및 장학증서 수여식 개최
 - 모집기간 : 2014. 10. 27(월) ~ 11. 10(월)
 - 모집인원 : 200명, 43개 학원 참여
 - 장학증서 수여식 : 12. 11(목) 17:00 영등포아트홀 2층 전시실
- 참여학원 : 학원비 전액 서울사회복지공동모금회 기부영수증 발행
- 교재비 지원 : 따뜻한 겨울나기 성금 및 기업 후원

□ 문제점 및 대책

- 경기불황 및 학생수 감소 등으로 인한 폐원으로 참여 학원 감소
 - 미참여 학원의 사업 참여 적극유도 및 홍보 활동 강화
 - 민간기금 모금활동으로 학생 수 증대 등 사업 확대의 점진적 추진

□ 예산액 : 총 800천원 (구비 800)

예산액	집행액	집행율(%)
800 (구비 800)	-	0

저소득 구민의 실질적 자립과 자활을 지원하여 빈곤의 대물림을 방지하는 희망플러스·꿈나래통장 사업을 서울시로부터 관리 이관하여 지역공동체 중심의 저소득층 자산형성 지원 사업을 시행해 나가고자 함

□ 사업개요

○ 희망플러스통장사업

- 자격 : 서울시 거주 만18세 이상의 정기적 근로소득이 있는 저소득 가구
- 목적 : 주거자금·소규모 창업·본인(또는 자녀)의 고등교육 훈련비용 마련

○ 꿈나래통장사업

- 자격 : 서울시 거주 만14세 이하 자녀를 양육하는 저소득 가구
- 목적 : 자녀의 교육자금 마련

- 지원기준 : 저축액 대비 수급자 1:1, 비수급자 1:0.5 매칭비율 지원

□ 추진실적

- 2012년~2013년 희망플러스·꿈나래통장 가입자 민간후원금 지원

- 민간후원금 15,720천원(희망플러스 49명, 꿈나래 54명)

- 2014년 영등포구 희망플러스·꿈나래통장 신규 모집

- 신청가구 : 95명(희망플러스 54명, 꿈나래 41명)

- 2014년 영등포구 희망플러스·꿈나래통장 최종합격자 선정

- 선정인원 : 41명(희망플러스 21명, 꿈나래 20명)

□ 문제점 및 대책

- 근로기간 등 자격요건, 증빙서류의 엄격한 적용으로 보다 지원이 필요한 어려운 이웃 진입 곤란

- 통장사업 대상자 확대와 근로기간 조건완화
- 자치구 차원에서 후원자 및 대상자 발굴·연계

□ 예산액 : 총 1,534천원 (구비 1,534)

예산액	집행액	집행율(%)
1,534 (구비 1,534)	869 (구비 869)	57

연령별 · 가구별로 다양한 특성과 수요에 부합하는 차별적인 서비스를 발굴하고 집행함으로써 지역 주민이 체감하고 만족하는 서비스를 제공하고자 함

□ 사업개요

- 추진기간 : '14. 2월 ~ '15. 1월(1년)
- 사업내용 : 3개 사업
 - 아동인지능력향상서비스
 - 지원대상 : 평균소득 100%이하 가구의 만 2세~6세이하 아동
 - 지원내용 : 1:1 맞춤형 독서지도, 도서대여 및 지급
 - 지원액 : 월 15천원~25천원(1인 10개월, 소득별 차등지원)
 - 아동·청소년 심리지원서비스
 - 지원대상 : 평균소득 120%이하 가구의 18세 미만 문제행동 아동
 - 지원내용 : 종합심리검사, 놀이·언어·인지·미술 치료
 - 지원액 : 월 112천원 ~ 144천원(1인 12개월 지원, 소득별 차등지원)
 - 부모성장을 위한 심리지원 서비스
 - 지원대상 : 평균소득 120%이하 가구의 만18세 이하 자녀를 둔 부모
 - 지원내용 : 전문상담서비스, 부모역할교육, 가족공동체 프로그램 등
 - 지원액 : 월 156천원~216천원(1인 3개월 지원, 소득별 차등지원)

□ 추진실적

- 아동인지능력향상서비스 : 250명/월 126,000천원
- 아동·청소년 심리지원서비스 : 240명/월 228,000천원
- 부모성장을 위한 심리지원 서비스 : 16명/월 13,000천원

□ 문제점 및 대책

- 예산 집행을 제고를 위해 바우처사업의 홍보 실시 필요
- 2015년부터 아동인지능력향상서비스가 폐지됨에 따라 신규사업 발굴 필요

□ 예산액 : 총 400,120천원 (국비 200,060, 시비 103,280 구비 96,780)

예산액	집행액	집행율(%)
400,120 (국비 200,060 시비 103,280 구비 96,780)	367,000 (국비 183,500 시비 95,000 구비 88,500)	92

우리 구의 중장기적인 복지행정 방향과 지표를 설정하기 위해 4년 주기로 실시하는 「제3기 지역사회복지계획」을 지역사회복지협의체를 중심으로 민·관 협력 지역복지계획TF를 구성하여 참여와 협력이 바탕이 된 지역사회복지계획을 수립함

□ 사업개요

- 근거 : 사회복지사업법 제15조의 3~6, 동법 시행령 제7조의 2~4
- 계획적용기간 : 2015. 1 ~ 2018. 12(4년)
- 작성주체 : 지역사회복지협의체, 구 복지관련 부서, 전문가 등으로 구성된 지역사회복지계획 TF팀

□ 추진실적

- 민관합동 워크숍 실시 : 2. 3(월)
- 욕구조사 실시 : 3. 3(월) ~ 4. 25(금)
- 복지비전 공모 : 3. 25(화) ~ 4. 4(금)
- 포커스그룹인터뷰(집단심층면접) : 4. 22(화) ~ 4. 30(수)
- 중간보고회 : 5. 23(금)
- 계획 실행전략 워크숍 실시 : 6. 25(수)
- 핵심과제에 따른 세부사업 계획 작성 : 7. 1(화) ~ 8. 8(금)
- 지역사회복지계획 TF 리더 워크숍 : 9. 2(화)
- 지역사회복지계획 대표협의체 심의 : 9. 25(목)
- 지역사회복지계획 서울시 제출 : 9. 30(화)

□ 향후방향

- 제3기 지역사회복지계획을 바탕으로 연차별 시행계획을 수립하여 세부적인 사업을 일관성·지속성을 유지하고 효율성을 제고하여 주민복지 향상에 기여하도록 함

□ 예산액 : 총 50,000천원 (구비 50,000)

예산액	집행액	집행율(%)
50,000 (구비 50,000)	50,000 (구비 50,000)	100

복합적 욕구를 가진 사례관리 대상자에게 꼭 필요한 민·관 합동서비스 연계로 현장중심 복지기능을 강화함은 물론, 맞춤형서비스 제공체계를 구축함으로써 주민의 다양한 복지 욕구에 효과적으로 대응하고자 함

□ 사업개요

- 추진대상 : 복합적 욕구를 가진 복지 수요자
- 주요 업무
 - 복합적 욕구대상자에게 통합 상담 및 민·관 서비스연계를 통한 사례관리
 - 사례가구에 대한 체계적 상담 및 서비스 연계로 자립능력 강화
 - 현장 중심 복지강화사업으로 동 방문기능 활성화

□ 추진실적

○ 통합사례관리 운영실적 (단위:건)

희망복지지원단 수행 구조		통합사례관리		초기상담		희망콜
인력	홍보	사례관리	서비스연계	동주민센터 초기상담	구청 초기상담	
10	130	1,231	237	27,605	1,116	422

□ 문제점 및 대책

- 현장 중심의 방문 복지강화사업으로 복지대상자 적극 발굴 및 지원
- 통합사례관리 및 서비스 연계로 복지대상자 자립 능력 강화
- 동 순회점검을 통한 초기 상담 내실화

□ 예산액 : 총 152,530천원 (국비 71,840, 시비 39,895 구비 40,795)

예산액	집행액	집행율(%)
152,530 (국 71,840, 시 39,895, 구비 40,795)	102,864 (국 50,438, 시 25,876, 구비 26,550)	68

지역사회의 보호가 필요한 사회취약계층에 대하여 민·관협력을 토대로 지역단위 보호망을 구축·운영하고 기존 방문형서비스 사업 간 연계체계를 강화하며 주민참여 활성화를 통한 소외계층을 발굴하여 복지사각지대를 해소하고자 함

□ 사업개요

- 추진대상 : 지역사회 보호가 필요한 사회 취약계층
- 주요 업무
 - 방문형서비스 기관회의체 구성을 통해 맞춤형 서비스 제공
 - 가정 방문시 기관 휴대폰 활용을 통해 적극적 방문형 서비스 제공
 - 가가호호 희망방문단 운영으로 복지사각지대 발굴 및 보완
 - 지역주민으로 복지협력체를 구성하여 복지사각지대 소외계층 발굴

□ 추진실적

- 방문형서비스 협력회의 개최 : 3분기 권역별 6회
- 방문형서비스 협력 건수 : 52건
- 복지소외계층 발굴 및 지원내역 : 3,815가구 발굴, 2,269건 지원
- 가가호호 희망방문단 상담 건수 : 60가구

□ 문제점 및 대책

- 지역사회 보호가 필요한 취약계층에 대한 지역단위 보호망 구축
- 방문형 서비스와 사업간 연계체제 강화
- 복지통장제 활성화를 통해 소외계층 발굴 지원

□ 예산액 : 총 10,080천원 (구비 10,080)

예산액	집행액	집행율(%)
10,080 (구비 10,080)	8,665 (구비 8,665)	86

민간의 주도적인 사업 참여로 지역내 기부와 나눔을 실천하며, 풀뿌리 시민단체나 직능단체·자생적 봉사조직·종교단체등의 네트워크로 활성화하여, ‘우리 동네 어려운 이웃을 위한 지역복지공동체’를 형성하고자 함

□ 사업개요

- 추진대상 : 최저생계비 200% 이하 비수급 가정 위주
- 주요 업무
 - 희망온돌 지역 / 광역기금 지원
 - 지역복지네트워크 구축, 민간자원 연계 및 발굴
 - 행복한 방 만들기 (저소득 가구 주거환경개선) 사업 실시

□ 추진실적

- 지역복지네트워크 회의 및 워크숍 주최 : 15건
- 지역 취약계층 신규 발굴 및 지원
 - 신규 발굴 : 2,263가구
 - 지원 연계 : 3,232가구(현금지원 634가구, 현물지원 2,598가구)
- 희망온돌 행복한 방 만들기 주거 환경 개선 사업
 - 312가구 지원 (도배, 장판교체, 보일러 점검, 단열지원 등)
- 희망꾸러미 비수급 취약계층 지원 : 196가구 지원(각 생필품 1박스)
- 기부 릴레이 “캔 하나의 나눔” 행사 추진
 - 1,500물품 (생필품, 식료품) 기부 → 저소득 파지노인 65가구 지원

□ 문제점 및 대책

- 지역 내 민간자원 활용으로 대상자 발굴 및 지원 협력체계 강화
- 찾아가는 복지서비스, 민관협력 등을 통해 위기 가정을 발굴
- 행복한 방 만들기 사업 지속 추진 (하절기 방충망, 보일러 수리 등)

□ 예산액 : 총 7,400천원 (시비 7,400)

예산액	집행액	집행율(%)
7,400 (시 7,400)	6,100 (시 6,100)	82

갑자기 위기상황에 처한 지역주민에게 신속하게 생계·의료·주거비 등을 지원하여 위기상황을 극복하고 저소득층에 대한 통합서비스 지원 및 체계적 관리로 지역주민의 복지행정 만족도를 향상시키고자 함

□ 사업개요

- 지원 대상 : 위기 상황과 소득·재산 기준을 모두 충족하는 자
- 지원 종류 : 생계비(4인가구 / 1,080천원), 의료비(300만원이내), 주거비 등
- 지원 기준
 - 소 득 : 최저생계비 150이하(4인기준 2,446천원)
 - 일반재산 : 13,500만원(대도시기준)/ 금융재산 : 300만원 이하
- 지원 절차 : 선지원 후적정성 심사(부적정시 지원중단 및 환수)

□ 추진실적

(단위:건/천원)

구분	합 계	의료비	생계비	주거비	교육비 등 기타
계	987 /460,004	129 /138,898	459 /210,701	378 /105,894	21 /4,509

□ 문제점 및 대책

- 복지사각지대, 희망온돌사업과 연계한 위기가구 적극 발굴 및 지원
- 대상자가 위기상황이 계속될 경우 사후관리 철저히 체계적인 지원
- 기초수급자, 사례관리대상자, 취업대상자 등 적극적으로 타지원 연계

□ 예 산 액 : 총 696,223천원 (국비348,111, 시비 174,056, 구비 174,056)

예 산 액	집 행 액	집행율(%)
696,223 (국 348,111, 시 174,056, 구비 174,056)	460,004 (국 230,002 시 115,001, 구비 115,001)	66

복지급여 신청자에 대한 공정하고 신속한 자격조사를 통해 각종 사회복지 급여 지원가능 여부를 결정·통보함으로써 국민의 복지 체감도를 향상시키고, 복지급여 수급자를 대상으로 수시 및 정기 확인조사를 실시하여 수급의 적정성을 관리하고자 함.

□ 사업목표

- 추진기간 : 1 ~ 12월
- 지원대상 : 국민기초생활보장, 기초노령연금, 장애인연금 등 복지대상자
- 추진방법
 - 행복e음 시스템 및 행정정보공동이용시스템 등을 통한 정확한 조사
 - 정기적인 공적자료 반영 및 수시 변동사항 조사로 급여의 적정성 확인

□ 추진실적

- 복지급여신청자 통합조사 추진실적 (단위:건)

구분 계	국민기초 생활보장	기초연금	범정부 (의료,주거)	차상위 대상자	한부모 가족	장애인 연금
9,511	1,103	4,953	2,185	833	224	213

- 복지급여대상자 통합관리 추진실적 (단위:건)

구분 계	전·출입	소득재산 변동	근로능력 평가	중지	책정	급여변경	통합조사포 정비
30,061	17,993	1,501	2,141	1,717	496	2,198	4,015

□ 향후 추진계획

- 소통과 공감의 현장 중심 복지 통합조사
- 복지 대상자 정기 확인 조사 추진
 - 정기적으로 갱신된 공적자료 반영하여 급여 중지 및 유지 결정
 - 수급자 및 부양의무자의 소득·재산, 부양의무자 부양능력 조사

□ 예산액 : 총 12,470천원 (구비 12,470)

예산액	집행액	집행율(%)
12,470 (구비 12,470)	10,630 (구비 10,630)	85

주민센터 복지업무가 동(洞)주민센터의 중심이 되도록 동(洞)기능 개편을 추진하고 복지갈대기를 해소하여, 원스톱 통합서비스 제공 등 맞춤형 복지전달체계를 구축하여 체감도 높은 복지를 구현하는 등 구민의 복지체감도 향상에 기여

□ 사업개요

- 동(洞)주민센터 복지기능 강화를 위한 복지 인력 확충
- 대상자의 다양한 욕구에 맞는 복지서비스 제공을 위한 현장중심의 복지행정

□ 추진실적

- 동(洞)주민센터 복지팀 인력 배치 : 정원 77명 중 73명 배치
- 동(洞)주민센터 복지팀 표준 업무 분장 실시 : '14.4월
- 통장 『복지도우미』 위촉 : '14.4월
- 복지업무 강화를 위한 신규 복지업무 담당자 교육실시 : '14.4월,7월
- 통장 『복지도우미』 관련 교육 실시 : '14.10월
 - 일시 및 장소 : 2014.10.7/10.17/10.30/10.31 자원순환센터
 - 대 상 : 18개 동 주민센터 통장 전원(560명)
 - 내 용 : 복지사각지대 발굴 지원관련 통장의 역할 및 필요성

□ 기대효과

- 복지업무 교육을 통한 초기상담 기능 강화하여 복지체감도 향상
- 저소득 가정 어려움을 함께 공유하여 위기가정 사전 예방

□ 예산액 : 총 31,746천원 (시비 31,746)

예 산 액	집 행 액	집행율(%)
31,746 (시 31,746)	27,964 (시 27,964)	88%

Ⅲ. 2015 주요업무 추진계획

연 번	사 업 명	쪽
①	종합사회복지관 운영·관리	21
②	자원봉사센터 민간위탁 운영	22
③	사회복지협의회 운영 지원	23
④	사회공헌을 통한 나눔누리	24
⑤	영등포구지역사회복지협의체 운영	25
⑥	아름다운 이웃, 영등포디딤돌	26
⑦	청소년희망디자인 드림코칭사업	27
⑧	희망플러스·꿈나래통장 사업	28
⑨	지역사회서비스투자사업	29
⑩	통합사례관리 운영	30
⑪	지역보호체계 운영	31
⑫	희망온돌 사업	32
⑬	긴급복지 사업	33
⑭	복지대상자 통합조사 및 관리	34

지역주민에게 재가복지서비스 등 필요한 사회복지서비스를 제공하고 가족 기능 강화 및 주민상호간 연대감 조성을 통하여 각종 지역사회문제를 예방·치료하는 종합적인 복지서비스 제공

□ 사업목표

- 구민 복지증진 및 변화와 희망을 열어가는 구정 운영 방향에 부합하는 복지인프라 조성
- 지역 복지사업 발전 및 지역통합 기여

□ 추진방향

- 지역주민의 삶의 질 향상을 위한 다양한 사회복지서비스와 교육문화 프로그램을 운영
- 지역주민 체험·교육형, 아동 및 장애인 대상 다채로운 프로그램 개발

□ 추진개요

- 추진근거 : 사회복지사업법 제34조 제4항, 시행규칙 제21조
- 시설현황

구 분	영등포종합사회복지관	신길종합사회복지관
소재지	신길로13길 4(신길5동 440-56)	영등포로84길 24-5(신길1동 465-2)
시설규모	대지 : 865㎡ 건물(본관) : 1,008.96㎡(지1층/지상3층) (별관) : 430.31㎡(지하1층/지상4층)	대지 : 1,956.46㎡ 건물 : 6,477.57㎡(지2층/지상4층)
종사자	23명	36명
수탁자	사회복지법인 초록우산어린이재단	대한불교조계종 사회복지재단
시설장	김미경	공상길
위탁기간	'13. 11. 27 ~ '16. 11. 26(3년간)	'12. 9. 1. ~ '15. 8. 31(3년간)

- 사업분야 : 사례관리, 서비스 제공, 지역조직화관련 10개 분야 프로그램 운영

□ 소요예산 : 총 1,413,906천원 (시비 1,271,616, 구비 142,290)

영등포구자원봉사 민간위탁 운영을 통해 민·관이 주도하는 협력시스템을 구축하여 지속적이고 체계적인 공공체계 운영을 정착시킴으로써 자원봉사 내실화 구현

□ 사업목표

- 자원봉사센터 민간위탁을 통하여 민간기관의 전문성 확보
- 자원봉사활동이 원활하고 효율적이 되도록 지원·조정하여 자원봉사 문화를 확산시켜 지역사회 발전과 변화 도모

□ 추진방향

- 지속성 있는 업무추진으로 자원봉사 활성화와 활동수준을 향상시켜 더불어 사는 영등포 구현
- 나눔에 대한 인식 증가와 이에 대한 교육·홍보 등 자원봉사 활성화를 위해 다양한 인센티브를 제공하여 봉사자들의 참여를 유도

□ 추진개요

- 추진근거 : 자원봉사활동 기본법 제19조
- 위탁법인 : (사) 원진청소년사랑나눔
- 위탁기간 : 3년('12. 4. 1 ~ '15. 3. 31)
- 소재지 : 영등포구 국회대로 596(당산동3가 3번지)
- 근무인원 : 9명(직원 7, 코디네이터 2)
- 주요업무
 - 자원봉사자의 모집·상담·배치 및 교육에 관한 사업
 - 자원봉사 활동 실적관리 및 전문봉사단 구성·지도 육성 사업
 - 자원봉사 프로그램의 개발·보급에 관한 사업
 - 구정과 연계한 청소년 자원봉사활동 프로그램, 베이비부머 세대 자원봉사 프로그램 중점 개발
 - 자원봉사단체, 학교, 기업 또는 직장 등에서 시행하는 자원봉사 활동과 연계활동에 관한 사업
 - 자원봉사 수요자의 자원봉사활동 요청 시 그 지원에 관한 사업
 - 기타 자원봉사활동 진흥에 관한 사업

□ 소요예산 : 총 491,867천원 (국비 33,221, 구비 458,646)

주민 복지 수요를 효율적으로 대처하고 지역주민과 밀착된 복지 서비스를 제공하여 지역사회 복지사업을 활성화하고자 함

사업목표

- 다양한 복지수요에 효율적으로 대처하기 위하여 사회복지에 대한 조사·교육 및 민간차원의 각종 복지사업 조정·실시를 통하여 지역사회의 복지 증진 도모

추진배경

- 추진근거 : 사회복지사업법 제33조
- 법인설립허가 등기 : '06. 5. 2('06. 7. 1 사무개시)

추진방향

- 사회복지에 관한 조사·연구와 각종 사회복지 사업 발굴
- 사회복지사업과 각 활동을 조직적으로 협의·조정
- 사회복지에 관한 시민참여를 촉진시켜 지역사회의 복지증진과 발전에 기여하는 민·민 네트워크로 추진

추진개요

- 근무현황 : 9명(사회복지협의회 4명, 푸드마켓 4명, 푸드뱅크 1명)
- 사업내용
 - 협의조정·정책개발·교육지원 사업 실시
 - 사회복지의 날 기념식, 사회복지인 워크숍, 사회복지 포럼 등
 - 복지지원 및 민간자원과의 연계 협력사업 실시
 - 위기가정 긴급 지원사업, 좋은 이웃들 사업, 후원자 개발 및 연계사업
 - 푸드마켓·푸드뱅크·빨래방 연계사업 운영
 - “좋은이웃들” 복지사각지대 발굴 추진 활성화
 - 영등포 희망 수라간 운영

소요예산 : 총 626,182천원 (시비 55,167, 구비 571,015)

민간자원을 적극적으로 발굴·관리하고 다양한 분야의 사회공헌을 통해 저소득주민에 대한 맞춤형 서비스를 연계하며 나눔활동이 지역의 보편적 문화로 자리 잡을 수 있도록 노력하고자 함

□ 사업목표

- 연중 지역사회의 기부·나눔 활동 체계 구축
- 민·관 유기적인 협력체계구축을 통한 지역자원 관리 및 연계

□ 추진개요

- 사업기간 : 연중 ('15.11월 ~ '16.2월 집중 추진)
- 사업목표
 - 연중 지역사회의 기부·나눔 활동 체계 구축
 - 민·관 유기적인 협력체계 구축을 통한 지역자원 관리 및 연계
- 모금방법
 - 서울사회복지공동모금회와 공동 추진
 - 전 부서 및 동주민센터 홍보 및 접수창구 마련
- 지원대상 : 저소득 가구 및 관내 복지시설

□ 추진일정

- 2015 희망온돌 따뜻한 겨울나기 사업추진('14.11.17~ '15.2.17)
 - 기부자에 대한 감사장 및 감사패 전달
 - 구·동 실적우수부서 시상
- 2016 희망온돌 따뜻한 겨울나기 사업추진('15.11월 ~ '16.2월)
 - CMB와 함께 특별모금 생방송 실시(12월 중)
 - 성금·품 모금 접수창구 개설(구 및 동주민센터)
- 민·관 협력을 통한 지역자원연계사업 추진(연중)
- 희망플러스·꿈나래통장 민간후원자 발굴 추진
- 영등포 사랑성금 운용
 - 저소득 위기가구지원 등 6개 분야 지원
 - 제7회 사회복지제안기획사업 공모
 - 갑작스런 위기상황에 처한 저소득주민 지원(연중)
 - 의료비, 장학금 등 7개 분야 지원(가구당 20~200만원)

□ 소요예산 : 총 16,360천원 (구비 16,360)

영등포구 지역사회복지협의체 운영 활성화 및 조직의 역량을 강화하여 지역문제 해결을 위한 민·관 협력 네트워크 구축 및 연계 사업을 추진함으로써 지역복지 증진을 도모하고자 함

□ 추진방향

- 대표협의체, 실무협의체, 9개 실무분과, 1개 위원회 협력체계 구축
- 지역사회복지협의체 조직 및 역량 강화를 통한 활성화
- 지역사회 복지자원 네트워크 구축으로 효율적인 복지서비스 제공

□ 추진개요

- 추진근거 : 사회복지사업법 제 7조
- 협의체 구성
 - 대표협의체 28명, 실무협의체 23명, 실무분과(9개분과, 1개 위원회 125명)
- 지역사회복지협의체의 역할
 - 지역사회복지협의체의 수립, 시행 및 평가
 - 복지사업에 관한 중요사항 심의 또는 건의, 서비스 부문 간 연계 강화

□ 추진계획

- 지역사회복지협의체 조직 강화
 - 지역사회복지협의체 상근간사 배치 : 연중
 - 대표협의체, 실무협의체 회의 (연 2회, 51명)
 - 협의체 소식지 제작 : 매월 1회 제작, 이메일 발송
- 지역사회복지협의체 역량 강화
 - 지역복지대회 개최 : 5~6월, 복지부 예산 지원
 - 사회복지 전국대회 참가, 지역사회복지협의체 워크숍 개최 등 교육
- 실무분과별 사업 활성화(9개 분과, 1개 위원회 125명)
 - 실무분과 운영 : 분과별 월 1회 회의
 - 공모제안사업의 활성화 : 분과별 특화사업 사회복지공동모금회 제안 공모
- 사회복지법인 외부이사 추천을 위한 운영위원회 개최 : 수시

□ 소요예산 : 총 40,443천원 (구비 40,443)

민간의 자율적 기부로 어려운 이웃을 돕고, 도움 받은 이웃은 서로를 칭찬하는 『아름다운 이웃, 영등포디딤돌』 사업의 활성화를 통하여 지역사회를 ‘나눔공동체’로 만들어 영등포구를 나눔 문화의 중심으로 만들어가고자 함

□ 사업목표

- 서비스 이용자와 제공자의 욕구에 부응하는 “맞춤형 공감복지 강화”
- 기부업체 격려 및 지원활동 강화로 지속적 참여 동기 유발과 기부 확산
- 거점기관과 구청의 네트워크 강화로 사업의 내실화 및 서비스 질 향상

□ 추진배경

- 민간의 자율적 기부로 어려운 이웃을 돕고, 도움 받은 이웃은 서로를 칭찬하는
지역사회의 나눔공동체 형성

□ 추진방향

- 서비스 이용자와 제공자의 욕구에 부합하는 ‘맞춤형 나눔 강화’
- 기부업체 격려 및 지원활동 강화로 지속적 참여 동기 유발과 기부 확산
- 거점기관과 구청의 네트워크 강화로 사업의 내실화 및 서비스 질 향상

□ 추진개요

- 사업기간 : '15. 1 ~ 12월
- 사업현황
 - 기부업체 수 : 953개
 - 이용자 수 : 9,281명
 - 거점기관 : 영등포노인종합복지관 등 10개소

□ 추진일정

- 기부업체 발굴 확대
 - 신규업체 100개소 모집 : 1,053개소
 - 현재 외식 423 , 교육 170, 의료 118, 위생 등 기타 242개소
 - 의료·교육 40, 외식 40, 위생 등 기타 20개소 추가 발굴 목표
- 이용자 연계 실적 확대
 - 신규 이용자 1,000명 추가 발굴 연계 : 10,281명 연계 목표
 - 거점기관 주민센터와 협력하여 이용자 발굴 및 연계 강화
- 기부업체 격려·지원 활동 활성화

□ 소요예산 : 총 360천원 (구비 360)

민·관이 협력하여 저소득가구 청소년들에게 학원 무료수강 기회를 제공하여 학습기회 불평등을 해소하여 청소년들이 스스로 꿈을 디자인하도록 하고 교육·복지·사람 중심의 새 영등포구를 구현하고자 함

□ 추진방향

- 민간기금 모금활동으로 학생 수 증대 등 사업 확대의 점진적 추진
- 미참여 학원의 사업 참여 적극 유도 및 홍보 활동 강화

□ 추진개요

- 추진기간 : 연중(2010. 2. 17. 3차 협약 체결)
- 지원대상 : 기초생활수급자 및 최저생계비 150% 이내의 저소득가구 초·중·고등학생
- 지원내용 : 학원 종합반, 단과반 무료 수강권 및 교재비 지원
- 추진기관 및 역할
 - 영등포구보습학원연합회 : 학원 무료수강권 제공, 참여 학생 지속적 관리
 - 서울사회복지공동모금회 : 학원 수강료에 대한 기부금영수증 발행
 - 영등포구 : 사업기획, 대상자 추천 및 선정, 학원 교재비 지원

□ 추진일정

- 2015년도 드림코칭 장학생 교재비 지원
 - 장학생 200명 교재비 140,000천원 지원(100% 민간후원금)
- 2016년도 드림코칭 장학생 선발
 - 선발인원 : 200명, 참여학원 : 43개소
 - 선발기간 : 10월 중
 - 선발대상 : 기초생활수급자 및 최저생계비 150% 이내의 저소득가구 학생
 - 모집방법 : 서류 및 면접심사(학원장) 후 최종합격자 발표
 - 장학생 및 우수학원 표창장 수여 : 12월 중
 - 교육공헌모범학원 현판 전달 : 12월 중

□ 소요예산 : 총 800천원 (구비 800)

저소득 구민의 실질적 자립과 자활을 지원하여 빈곤의 대물림을 방지하는 희망플러스·꿈나래통장 사업을 서울시로부터 관리 이관하여 지역공동체 중심의 저소득층 자산형성 지원 사업을 시행해 나가고자 함

□ 추진방향

- 민간재원을 최대한 확보하여 사업 진행의 안정성 및 지원확대
- 지원이 필요한 대상자 선정을 위한 홍보 및 심사의 공정성 강화

□ 추진개요

- 희망플러스통장사업
 - 자격 : 서울시 거주 만18세 이상의 정기적 근로소득이 있는 저소득 가구
 - 목적 : 주거자금·소규모창업·본인(또는 자녀)의 고등교육 훈련비용 마련
- 꿈나래통장사업
 - 자격 : 서울시 거주 만14세 이하 자녀를 양육하는 저소득 가구
 - 목적 : 자녀의 교육자금 마련
- 지원기준 : 저축액 대비 수급자 1:1, 비수급자 1:0.5 매칭비율 지원

□ 추진계획

- 영등포구 희망플러스·꿈나래통장 사업 추진
 - '09년~'14년 가입자 : 1308명(희망플러스 756명, 꿈나래 552명)
 - '15년 모집목표 : 40명(희망플러스 20명, 꿈나래 20명)
 - 재원 40%를 우리 구 민간후원금 자부담 및 관리기관 이관
 - 모집, 자산조사 및 서류·면접심사 자체 실시
- 민간재원금 모금
 - 구 홈페이지 캠페인 전개 및 사회공헌 제안서, 모금 안내문 발송을 통한 잠재 민간재원 발굴
- 연합금융교육 및 모금전문가 교육 실시
- 통장사업 참가자 공연관람 기회 제공 : 3회(디딤돌 객석나눔 사업 연계)

□ 소요예산 : 총 1,730천원 (구비 1,730)

지역별·가구별로 다양한 특성과 수요에 부합하는 차별적인 서비스를 발굴하여 집행함으로써 지역 주민이 체감하고 만족하는 서비스를 제공하고자 함

□ **추진목표**

- 취약계층에 대한 다양한 사회서비스 제공으로 삶의 질 향상
- 인적 자산에 대한 사회적 투자로 빈곤의 세습 방지 및 사회이동 촉진

□ **추진방향**

- 사업 홍보를 강화하여 사업대상자가 누락되지 않도록 지원 철저
- 제공기관 자격 및 관리 강화로 양질의 지역사회서비스 제공

□ **사업개요**

- 사업기간 : '15년 2월 ~ '16년 1월
- 아동·청소년 심리지원서비스(구개발형)
 - 지원대상 : 평균소득 120%이하 가구의 18세 미만 문제행동 아동
 - 지원내용 : 종합심리검사, 놀이·언어·인지·미술 치료
 - 지원액 : 월 112천원 ~ 144천원(1인 12개월 지원, 소득별 차등지원)
- 부모성장을 위한 심리지원 서비스(시개발형)
 - 지원대상 : 평균소득 120%이하 가구의 만18세 이하 자녀를 둔 부모
 - 지원내용 : 전문상담서비스, 부모역할교육, 가족공동체 프로그램 등
 - 지원액 : 월 156천원~216천원(1인 3개월 지원, 소득별 차등지원)

□ **추진일정**

- 2015. 1 아동인지능력향상서비스 폐지에 따른 신규 서비스 개발
- 2015. 2 지역사회서비스 투자사업 신청자 모집 (예산 소진시까지)
- 2015. 2 사업홍보를 위한 지역사회서비스투자사업 책자 제작 및 배부

□ **소요예산 : 총 302,920천원 (국비 151,460, 시비 83,380 구비 68,080)**

복합적이고 다양한 욕구를 가진 대상자에게 필요한 서비스를 통합적으로 연계·제공하고, 다양한 욕구를 충족시키는 맞춤형서비스를 제공하고자 함

□ 사업목표

- 지역주민의 다양한 욕구에 대응하여 맞춤형 복지 서비스를 연계·제공
- 빈곤계층의 탈빈곤 · 빈곤예방 · 자립을 중점 목표로 설정

□ 추진배경

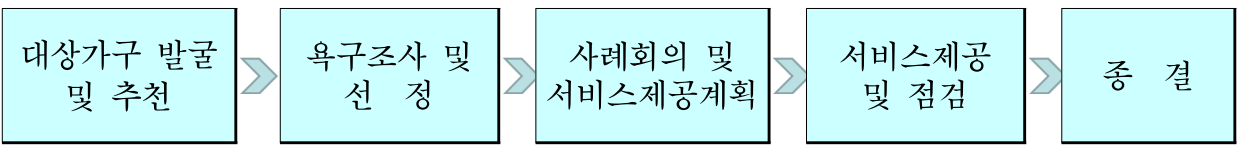
- 복지갈때기 해소 및 원스톱 맞춤 서비스 제공을 통한 복지체감도 향상
- ‘국민중심의 맞춤형 복지전달체계 구축’에 맞춰 복지기능보강

□ 추진방향

- 통합사례관리 및 서비스 연계로 복지대상자 자립 능력 강화
- 현장 중심의 방문 복지강화사업으로 복지대상자 적극 발굴 및 지원
- 동 순회점검을 통한 초기 상담 내실화

□ 추진개요

- 기 간 : 연중 수시
- 대 상 : 기존 복지대상자 및 복합적 욕구를 가진 저소득층
- 절 차



□ 추진일정

- 내부사례회의를 통한 대상자 선정 및 관리, 조사 (주 1회)
- 대상자별 서비스 제공계획을 통한 맞춤형 지원체계 확립 (연 중)
- 분야별 외부 통합사례회의 및 서비스 점검회의 (연 12회)
- 주민센터, 복지시설 담당자 역량강화를 위한 교육실시 (하반기 실시)

□ 소요예산 : 총 158,300천원 (국비 74,250, 시비 41,625, 구비 42,425)

사회 취약계층에 대해 민관협력을 토대로 지역단위 보호망을 구축·운영하고 방문형서비스를 강화하여 복지사각지대를 해소하고, 저소득층의 위기상황을 사전 예방하고자 함

사업목표

- 주민참여 활성화를 통한 저소득층 위기상황 사전 예방
- 복지소외계층 발굴을 통한 구민 복지체감도 상승

추진배경

- 소외계층의 자발적인 복지 서비스 신청에 대한 한계 노출
- 찾아가는 방문형 복지 서비스 강화에 따른 추세 반영

추진방향

- 방문형 서비스 회의체 구성을 통해 대상자 욕구에 맞는 서비스 제공
- 동 복지협력체를 구성하여 사각지대에 있는 저소득 소외계층 발굴

추진개요

- 기 간 : 연 중
- 대 상 : 지역사회의 보호가 필요한 사회 취약계층
- 주요내용
 - 지역 현안에 밝은 동 복지협력체 구성, 복지통장 조직을 활용한 소외계층 발굴
 - 가정 방문시 기관 휴대폰 활용을 통한 적극적 방문형 서비스 제공
 - 방문형 서비스 관련 사업현황 조사 반기별 실시

추진일정

- 대학생 가가호호 희망방문단 운영 (2015. 3월~6월)
- 방문형 서비스 현황 조사 (연 1회)
- 유관기관과의 연계 협력회의 운영 (연중)

소요예산 : 총 12,196천원 (구비 12,196)

민간의 주도적인 사회 참여로 지역내 기부와 나눔을 실천하고 풀뿌리 시민단체나 자생적 봉사조직 등을 지역 네트워크로 활성화하여 복지사각지대 해소와 복지공동체 형성에 이바지하고자 함

사업목표

- 복지 사각지대 가구 지원을 통한 주민 복지체감도 향상
- 민·관의 협력을 통한 지역복지네트워크 및 복지공동체 형성

추진배경

- 기존 복지서비스 탈락자등 복지 사각지대 대상자 상존
- 복지 사각지대 해소를 위한 민간 자원 발굴과 네트워크 구축 필요

추진방향

- 기존 공적지원 대상 탈락자 위주의 지원
- 민간의 주도적인 사업 참여로 지역내 기부 나눔 문화 확산

추진개요

- 기 간 : 연 중
- 대 상 : 최저생계비 200% 이하의 비수급 가정 위주
- 주요내용
 - 거점기관 간담회 및 민·관 협력 워크숍 개최
 - 서울시 복지재단 기금 후원을 통한 위기긴급지원 사업 실시
 - 민간 후원 및 자원봉사 자원을 통한 주거환경개선 사업 실시

추진일정

- 희망은돌 지역/광역 기금 지원 (2015년 1~3월 및 2015. 6월 이후)
- 희망은돌 시원한 방 만들기(하절기), 따뜻한 방 만들기(동절기) 실시
- 생필품 후원 및 기부릴레이 캔 하나의 나눔 행사 추진 (연말, 명절)

소요예산 : 비예산

갑작스런 위기상황에 처한 지역주민에게 생계·주거·의료비등을 신속히 지원함으로써 위기상황을 극복하고 지역복지행정 만족도 향상에 기여함

□ 사업목표

- 위기가구에 대한 신속한 지원으로 복지행정 만족도 향상
- 생계형사고, 가정해체, 만성적 빈곤화등 지역주민의 위기상황 방지

□ 추진배경

- 긴급한 복지 수요에 신속히 대처하기 위한 제도의 필요성
- 복지소외계층 발굴 및 사례관리 사업과 연계하여 위기가구 발굴 지원

□ 추진방향

- 선지원, 후처리의 신속한 복지서비스 제공
- 생계, 주거, 의료비등 맞춤형 단기지원, 타법률우선지원의 원칙

□ 추진개요

- 기 간 : 연 중
- 대 상 : 위기상황과 소득·재산 기준을 모두 충족하는 자
 - 소 득 : 최저 생계비 150% 이내
 - 일반재산 : 13,500만 이하
 - 금융재산 : 300만 이하
- 지원절차
 - 지원요청 → 현장확인 → 지원결정 및 실시 → 사후조사 → 적정성심사
 - 적정시 종료, 부적정시 지원중단 및 반환 후 종료

□ 추진일정

- 생계, 주거, 의료비등을 연중 지속적으로 지원
- 상담·정보제공 등 그 밖의 지원과 민간단체로의 연계 지원

□ 소요예산 : 총 425,173천원 (국비 212,586, 시비 106,294, 구비 106,293)

행복e음 시스템을 통해 복지급여 신청자에 대한 공적자료 적용 및 방문 실태 조사를 실시 공정·신속하게 지원여부를 결정하고 정기 및 수시 확인 조사로 부정수급을 막고 적절한 급여 및 서비스가 이루어지도록 함.

□ 사업개요

- 추진기간 : '15. 1 ~ 12월
- 지원대상 : 국민기초생활보장, 기초노령연금, 한부모가족, 장애인연금, 차상위 등 복지대상자
- 통합조사·관리
 - 복지대상자 및 부양의무자에 대한 자산 조사 및 현장 방문 실태조사
 - 복지대상자 및 부양의무자에 대한 정기 확인조사 및 수시 변동사항 관리

□ 추진계획

- 복지대상자 통합조사 추진
 - 한번의 신청으로 수요자 중심의 생애주기별 맞춤형 서비스 제공
 - 복지대상자 신규조사 (단위:진)

구분 계	국민기초 생활보장	기초노령 연금	법정부 (주거, 의료 등)	장애인 연금	한부모 가족	차상위 (우선돌봄, 장애 등)
8,000	1,500	3,500	1,500	250	250	1,000

- 복지대상자 통합관리 추진
 - 정기 확인조사 : 연간 2회 소득·재산 공적자료 반영으로 급여 변경 및 중지
 - 수시 변동 사항 조사 : 거주지, 가구원, 소득·재산 등 변동사항 처리
 - 복지대상자 현황 (단위:명)

구분 계	국민기초 생활보장	기초노령 연금	한부모 가족	장애인 연금	차 상 위		
					장애	자활	본인부담
34,597	7,643	21,907	1,980	1,272	675	39	1,081

- 소요예산 : 총 12,214천원(구비 12,214)

IV. 신규 · 주요투자 사업

연 번	사 업 명	쪽
-----	-------	---

①	사회복지협의회·푸드마켓2호점 이전	36
---	--------------------------	----

사회복지협의회와 푸드마켓 2호점을 구청 별관으로 이전하여 도시재생 차원에서 낡은 창고를 리모델링하여 넓고 쾌적한 공간 확보로 이용주민들에게 양질의 복지서비스를 제공함으로써 행복중심 영등포를 구현하고자 함

□ 사업개요

- 이전위치 : 영등포구 선유동1로 80(당산동3가 560, 별관 G동)
- 규 모 : 지상1층, 연면적 364㎡(110평, 1963년 준공, 블럭조)
- 주요용도 : 사회복지협의회사무실, 푸드마켓, 빨래방, 창고 등
- 기존 푸드마켓 현황
 - 위 치 : 영등포구 버드나루로22길 5 강변한솔그라치아 101호
 - 시설면적 : 317.94㎡(마켓 237.94㎡, 협의회 사무실 80㎡)
 - 임대기간 : 2014. 3. 26 ~ 2016. 3. 25
 - 보증금 : 470,000천원
 - ※ 보증금은 세입 처리하여 공사비 및 이전비로 사용(지출) 예정
- 이전사유 : 변경된 임대인이 임대여사가 없으며 2015. 2월중 이전할 것을 요구함

□ 추진일정

- 2014.11 : 별관G동 리모델링 및 푸드마켓 이전 계획 수립
- 2014.12 : 실시설계 시행
- 2015. 1 ~ 2 : 리모델링 공사
- 2015. 2 : 이전

□ 소요예산 : 총 250,000천원 (구비 250,000)