

제186회 구의회 임시회

2015. 2. 27 ~ 3. 06

청림 영등포

국 별

2015년 주요업무 보고



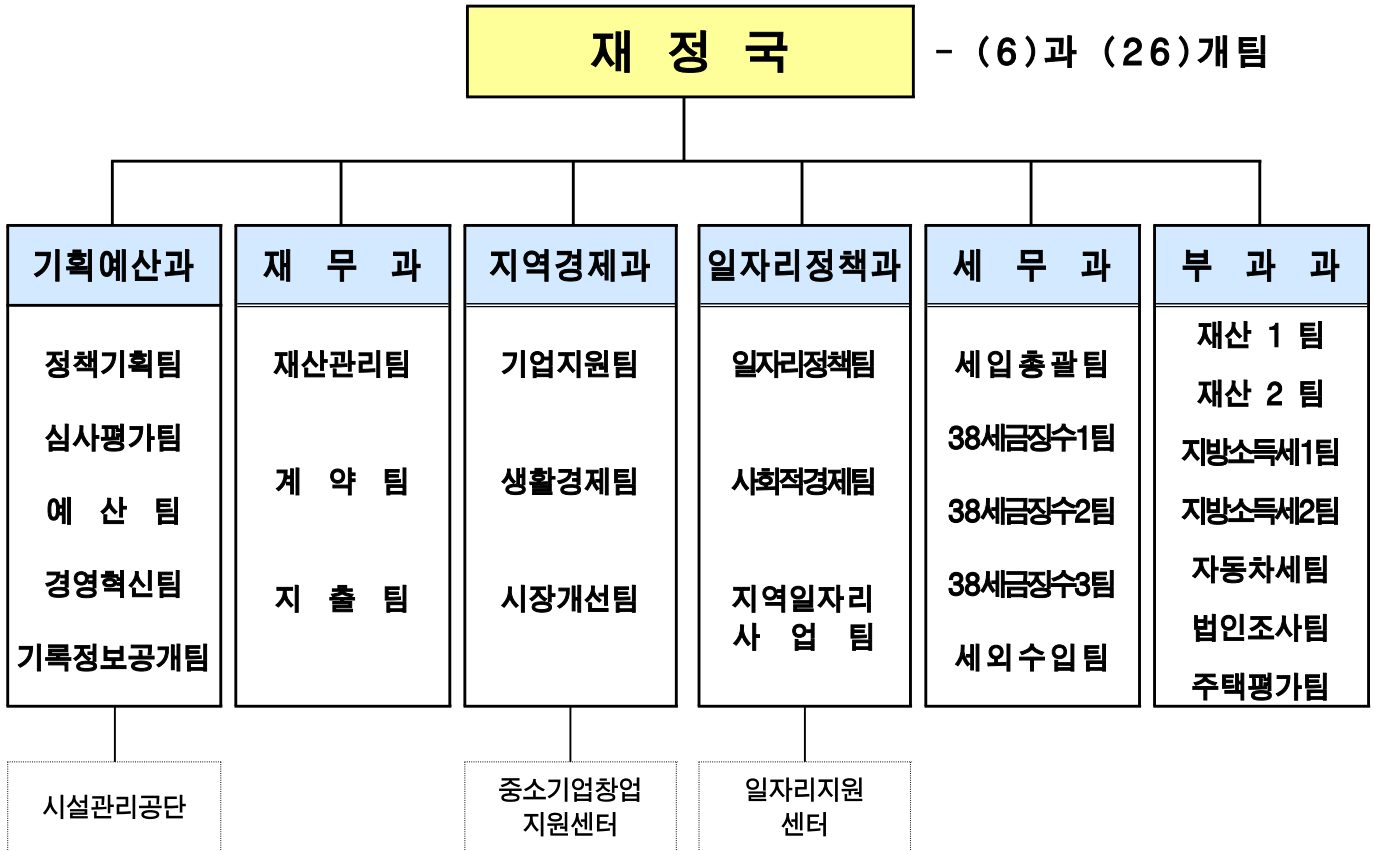
재 정 국

보 고 순 서

I . 일 반 현 황	••••	1
II . 2015 주요업무 계획	••••	3
III . 신규(주요) 투자사업	••••	24

I. 일반 현황

1 조직



2 인 력

구 분	계	일 반 직						관 리 운 영 직				별 정 직 · 임 기 제			
		4급	5급	6급	7급	8급	9급	6급	7급	8급	9급	6급	7급	8급	9급
정 원	159	1	6	37	56	47	12								
현 원	156	1	6	39	69	25	16								
과부족				2	13	△22	4								

※규제개혁추진단 6급(1명), 8급(1명) 별도

3

주요시설 및 장비

□ 시설물 현황

구분	명칭	현황	소속
시설	시설관리공단 본부 (면적: 636㎡)	본부 사무실, 회의실, 전산실 등	기획예산과
	기록관 (면적: 399㎡)	종이기록물 보관(4개소)	기획예산과
	종합자료실 (면적: 44㎡)	11개 장르, 11,950권	기획예산과
	중소기업창업지원센터 (면적: 3,875㎡)	중소기업지원시설, 창업보육실, 세미나실 등	지역경제과
	일자리지원센터 (면적: 127㎡)	상담창구 5개 및 민원실	일자리정책과
	사회적경제지원센터 (연면적 684㎡)	- 2층(276㎡): 운영실, 교육실, 북카페 - 3층(408㎡): 행정실, 회의실, 임대공간	일자리정책과
주요장비	행정차량 6대	승합차 : 3대, 경형승용차 : 3대	기획예산과, 재무과 지역경제과, 일자리정책과, 세무과
	고속프린터 1대	고지서 및 안내문 출력용	세무과
	플로터 1대	주택가격조사 및 검증도면 출력	부과과
	정보통신망 (세무종합시스템)	지방세 부과 징수 프로그램	부과과

4

예산현황

(단위 : 천원)

부서명	예산액	전년도 예산액	증(△)감
계	10,054,636	28,918,298	△18,863,662
기획예산과	5,130,592	9,130,857	△4,000,265
재무과	419,975	15,363,406	△14,943,431
지역경제과	500,783	655,031	△154,248
일자리정책과	2,562,424	2,361,720	200,704
세무과	739,696	722,481	17,215
부과과	701,166	684,803	16,363

Ⅱ . 2015 주요업무 계획

연 번	사 업 명	쪽
①	구정 주요사업 조정 및 발전방안 강구	4
②	효율적인 예산편성 운용	5
③	주민참여예산제 및 공시제도 운영	6
④	적극적인 정보공개 운영	7
⑤	효율적인 공유재산 관리	8
⑥	중소기업 및 영등포벤처밸리 육성 지원	9
⑦	중소기업 및 소상공인 지원	10
⑧	개성과 특색있는 전통시장 만들기	11
⑨	구민생활 안정을 위한 적극적인 일자리지원	12
⑩	기업지원을 위한 일자리창출	13
⑪	사회적경제기업 육성 지원 강화	14
⑫	사회적경제지원센터 설치·운영	15
⑬	체납 지방세 징수목표 달성 추진	16
⑭	세외수입 증대를 위한 징수대책 강화	18
⑮	2015년 지방세 세입목표 달성	20
⑯	개별주택가격 조사 및 검증	22

교육·복지·사람 중심의 구정목표를 달성하기 위하여 구정 운영방향을 설정하고 부서간 소통을 강화하는 한편, 주요 정책사업의 성공적 추진을 위한 체계적인 관리·점검 및 조정 실시

□ 추진방향

- 구정 운영방향, 비전 및 주요 현안 공유를 통한 칸막이 행정 해소
- 공약사업, 전략·투자사업 등 주요 정책 사업을 연계 추진하고 지속적으로 관리함으로써 내실 있고 발전적인 구정운영 도모

□ 사업개요

- 기 간 : 연중
- 대 상
 - 업무계획 : 구정운영4개년계획, 주요업무계획, 공약실천계획 등
 - 정책사업 : 공약사업, 전략사업, 민선6기 중점추진사업 등
 - 지시사항 : 구청장·부구청장, 시장·부시장 지시사항
 - 계절별 종합대책 : 겨울철, 여름철, 설날, 추석 종합대책
- 내 용
 - 정책사업 점검 및 관리, 구정 주요 계획 수립·점검 및 관리
 - 주요 현안 및 부서 간 협조가 필요한 사업 공유·조정

□ 세부 추진계획

- 2016년 주요업무계획 수립 : 2015. 8월~2016. 1월
- 구정운영4개년계획 관리 : 연차별 실적 점검 및 계획 업데이트(반기별)
- 민선6기 공약사업 관리 : 3개분야 29개 사업
 - 사업별 추진실적 점검(구정운영4개년계획과 연계, 반기별)
 - 매니페스토본부 평가 준비 : 2월(정량), 7월(정성)
- 지시사항 관리 : 지시사항 각부서 전파 및 실적 점검(반기별)
- 주요회의 개최 : 월요간부회의, 목요 회의, 현안검토회 등
- 계절별 종합대책 수립·관리
 - 내용 : 추진 시기별 종합계획 및 수립, 기간 중 종합상황실 운영

□ 소요예산 : 32,750천원 - 구비 100%

재정운영의 건전성과 계획성을 확보하고 상시 예산편성 체제를 운영하여 효율성 및 책임성을 제고하고, 역점 시책사업 및 주민 숙원사업 등 지역개발 사업을 적극 발굴 추진하고자 함

□ 사업개요

- 구 재정운영의 건전성 및 계획성 확보
- 주민 숙원사업 등 우리 구 발전에 필요한 사업 반영

□ 추진방향

- 투명하고 합리적인 자원배분 및 사업의 효율성 제고
- 사업중심예산제도에 성과계획체계를 도입하여 성과중심의 지방재정 운용

□ 세부추진계획

- 추경예산 편성 : 사유 발생시
- E-호조 시스템을 통한 예산 편성, 배정, 변경 등 관리
- 현안업무 추진 부서 지원 : 포괄 여비·급량비 지원
- 2016년도 예산편성 추진일정
 - 2016년도 「예산편성운영기준」 통보(행정자치부) : 8월 초
 - 세입·세출예산요구(각 부서 ⇒ 기획예산과) : 9월
 - 2016년도 예산(안) 조정 : 10월
 - 2016년도 예산(안) 확정 : 11월
 - 2016년도 세입·세출 예산(안) 구의회 제출 : 11.21 까지

□ 소요예산 : 195,961천원 - 구비 100%

주민들의 구정참여의 제도적 기반 마련을 통한 주민과 함께하는 공정하고 투명한 참여 예산 행정을 펼치고자 함

□ 사업개요

- 예산편성 과정에 주민의 직접참여 보장 및 다양한 주민의견 수렴·반영
- 주민참여 방법
 - 직접참여 : 주민참여예산위원회 위원으로 활동
 - 간접참여 : 구 홈페이지, FAX, 우편 등을 통한 참여
- 재정운영 결과 공개(재정공시) 등을 통한 투명한 예산행정 구현

□ 추진방향

- 주민과 함께하는 참여 재정운용 방식으로의 전환
- 예산과정에 주민의 직접참여 보장 및 다양한 주민의견 수렴·반영
- 주민참여예산제도에 대한 홍보활동 강화

□ 세부추진계획

- 시 주민참여예산제 참가
 - 주민참여예산 사업 선정 의견 수렴 : 3월 ~ 5월
 - 사업 선정을 위한 우리구 주민참여예산위원회 개최 : 5월
 - 시 참여예산 한마당(총회) 참가 : 7월
- 구 주민참여예산제 운영
 - 주민참여예산제 세부운영 계획 수립·공고 : 8월
 - 예산편성 관련 주민의견 수렴 실시 : 8월 ~ 9월
 - 주민의견 수렴 사업 부서별 검토 : 9월
 - 분과 및 위원회 개최 : 10월
- 재정공시제도
 - 재정공시(예산) 실시 : 2월
 - 재정계획(공시)위원회 회의 개최 : 7월 ~ 8월
 - 재정공시(결산) 실시 : 8월

□ 소요예산 : 14,790천원 - 구비 100%

구민 생활과 밀접한 정보를 적극 공개하여 구민의 알권리 증진과 다양한 정책 참여를 유도하고, 행정과정 등의 투명한 공개를 통해 신뢰받는 기관 이미지 구축

□ 사업개요

- 정보공개 필요성 : 국민의 알권리 보장, 공공기관 정보제공 등
- 청구권자 : 모든 국민 및 법인, 국내거주 외국인 등
- 청구방법 : 직접방문, 우편, 팩스, 정보통신망
- 처리기간 : 청구일로부터 10일 이내
- 이의신청 : 비공개 또는 부분공개 결정 자료

□ 추진실적

○ 정보공개 처리현황(2014년) (단위 : 건)

구분	청구 건수	처리현황				기타 (취하,타기관 이송 등)
		소계	전부공개	부분공개	비공개	
누계	2,137	1,304	1,196	77	31	833

- 정보공개 운영 실태 점검 : 3회(분기별 점검)
- 직원 대상 교육 실시 : 4회
- 정보공개심의회 개최 : 8회

□ 향후계획

- 부구청장 이상 결재문서 원문공개 : 2015.3.1이후 생산문서
- 정보공개 처리
- 홈페이지 사전정보 공표자료 확대
- 정보공개 교육 및 분기별 정보공개 처리실태 점검
- 정보공개 심의회 운영 : 이의신청 및 부서에서 결정 곤란한 사항 심의

□ 소요예산 : 총 5,320천원 - 구비 100%

공유재산에 대한 실태조사 보존부적합 토지의 적극매각, 체납금 징수 강화 등 효율적이고 체계적인 관리로 구 재정 확충에 기여

□ 추진방향

- 공유재산 실태 전수조사 실시
- 무단 점유 재산 발굴 및 대부 재산의 관리 강화
- 보존부적합 토지 및 사업 구역 내 토지 적극 매각

□ 사업개요

- 추진기간 : 2015.1. 1 ~ 12.31(연중)
- 공유재산 관리현황

(’14.12.31기준)

계	구유지	시유지
330필지 26,806㎡	302필지 21,588㎡	28필지 5,218㎡

□ 세부 추진계획

- 공유재산 실태조사 실시 : 연1회 이상
 - 공부와 현황 정비, 무단점유, 대부재산의 적정사용, 유희지 활용방안 등
- 보존부적합 토지 및 재개발 사업 구역 내 토지 매각
- 대부 재산의 관리 강화, 무단점유자 변상금 부과
- 구유재산 및 공공시설물에 대한 재해·사고 발생 대비 공제보험 가입
- 공공분야 부가가치세 신고 납부
 - 과세대상 : 공유재산 임대, 사용수익 허가, 기타 운동시설업 운영 등

□ 소요예산 : 195,931천원 - 구비 100%

소상공인 등 중소기업의 역량을 강화하고 맞춤형 지원 정책으로 기업 자생력을 높여 경쟁력을 제고함으로써 지역경제 활성화 및 일자리창출을 도모하고자 함

□ 추진방향

- 사회적 약자인 소기업 및 소상공인의 판로개척 지원으로 경영활성화 도모
- 기업 친화적인 환경 조성을 위한 벤처기업 창업지원 정책으로 인프라 강화

□ 세부 추진계획

연번	사업명	기간	주요내용
1	중소기업 창업지원센터 운영	연중	○ 주요시설 : 창업보육실 24개, 지원시설 6개 등 ○ 사업내용 : 보육기업 모집/입주, 판로지원, 시설대관, 창업강좌 운영 등
2	중소기업 해외마케팅 지원	3~11월	○ 무역사절단 파견 - 파견기간 : 9월 중순 예정 (5박6일) - 파견규모 : 10개 기업(수출 유망 중소·벤처기업)
3	소상공인 창업 교육 및 마케팅 지원	상/하반기	○ 소상공인 창업 아카데미(연1회/80명) - 강의내용 : 상권조사, 마케팅전략, 지원제도 등 ○ 소상공인 리더스 아카데미(연2회/80명/회당 10강) - 강의내용 : 소상공인 지원제도, 고객설득 기법 등
4	우수 중소·벤처 기업 박람회	봄꽃축제 기간 중 (3일간)	○ 참여기업 : 관내 우수중소기업 및 유관기관 등 15여개 ○ 장 소 : 여의서로 국회의사당 남문~서문 꽃길 ○ 지원내용 : 전시, 체험, 홍보관 등 부스 설치·운영
5	영등포구상공회 육성 지원	연중	○ 지원내용 : 실무(직무)교육 등 6개 사업 ○ 운영실적 : 경영상담, 실무교육, CEO과정 등
6	산·학·관 협력사업	7~11월	○ 참가기업 : 3개 기업 (관내 중소·벤처기업) ○ 협력기관 : 경희대학교 산학협력단 ○ 주요내용 : 경영자문, 시장조사, 마케팅 지원 등
7	세계한상대회 기업전시회 참가지원	10월 중	○ 운영장소 : 경북 경주시 (예정) ○ 참가기업 : 4개 기업 (관내 중소·벤처기업) ○ 주요내용 : 바이어 미팅, 세미나 및 설명회 등

□ 소요예산 : 232,078천원 - 구비 100%

중소기업 및 소상공인의 자금난 해소를 위해 중소기업 육성기금 융자지원과 특별신용보증 추천으로 경영안정을 통한 지역경제의 기반 강화를 이루고자 함

□ 추진방향

- 저리의 자금 융자를 통한 관내 중소기업의 경영안정 도모
- 담보력이 부족한 소기업 및 소상공인의 자금난 해소

□ 사업개요

- 추진기간 : 2015.1월 ~ 12월
- 지원대상 : 관내 중소기업 및 소상공인
- 주요사업 : 중소기업 육성기금 융자 지원, 소상공인 특별신용보증 추천

□ 세부 추진계획

- 중소기업 육성기금 융자 지원
 - 기 간 : 1월 ~ 12월(3회 분산 지원 예정)
 - 융자금액 : 총 50억원
 - 지원대상 : 관내 중소기업자로서 제조업, 지식산업 등에 해당하는 사업 영위자
 - 지원내용 : 업체당 2억원 이내, 연리 2%, 1년 거치 3년 균등분할 상환
 - 지원절차 : 공고 → 접수 → 서류검토/현장실사 → 심의 → 융자 → 사후관리
- 특별신용보증 추천
 - 기 간 : 1월 ~ 12월(자금 소진시까지)
 - 추천금액 : 총 40억원(출연금 4억원 × 10배)
 - 추천대상 : 관내 소기업/소상공인(단, 사치·향락업종 및 재보증제한업종 제외)
 - 지원내용 : 신용보증서 발급을 통한 융자 추천(업체당 2천만원 이내)
 - 지원절차 : 신용보증재단에서 신용도 등 사전상담 후 신청서 접수 및 보증 추천

□ 소요예산 : 5,021,120천원 - 구비 100%

상업기반시설 노후화와 유통업태의 구조 변화로 어려움을 겪고 있는 전통시장에 대하여 개성과 특색 있는 육성 방안을 마련하여 전통시장의 자생력 및 경쟁력을 강화하고 지역경제 활성화에 기여하고자 함

□ 추진방향

- 고객 서비스 품질 개선 및 경영 혁신을 통한 자생 역량 확보
- 전통시장만의 차별화 전략으로 전통시장 경쟁력 강화
- 상업기반시설 개선 및 고객 편의시설 확충 등 시설 현대화 추진

□ 사업개요

- 기 간 : 2015.1월 ~ 12월
- 대 상 : 관내 전통시장 및 상점가
- 주요내용
 - 시장 경영현대화를 위한 경영혁신사업 지원
 - 골목형 시장의 1시장 1특색 개발 지원
 - 시장 환경개선을 위한 시설현대화사업 추진 지원
 - 노후화된 전통시장 정비사업 추진 지원

□ 세부 추진계획

- 경영혁신사업 지원
 - 상인대학, 이벤트 행사 등 마케팅 활동 지원(소상공인시장진흥공단 연계)
- 골목형 시장의 1시장 1특색 개발 지원
 - 상인 간담회 및 워크숍 개최, 선진시장 사례 견학
- 전통시장 활성화 및 홍보 강화
 - 전통시장 홍보 리플렛, 안내지도 제작 배포
 - 전통시장 홍보관(구 홈페이지) 개편 및 운영 활성화
 - 영등포구 전통시장 한마당 개최
 - 온누리상품권 유통, 전통시장 이벤트사업, 전통시장 가는 날 정착화
- 2016년 시설현대화사업 수요 조사 및 지원 신청(중소기업청)
- 시장정비사업 지원

구 분	사업계획수립 추진	사업시행인가 추진	사업시행인가	사업시행(건축중)
6개 시장	영진시장(A동), 대신시장, 영등포유통상가	양남시장	영등포기계상가	영진시장(B동)

□ 소요예산 : 10,000천원 - 구비 100%

취업을 원하는 구직자에 대한 지속적인 일자리 제공 및 민간일자리 창출로
서민생활 안정 및 지역경제 활성화를 도모하고자 함

□ 추진방향

- 질 좋은 안정적 일자리 제공
- 민관협력 및 일자리 허브체계 구축
- 취약계층 고용시장 진입 지원 강화

□ 세부 추진계획

○ 일자리지원센터 운영 활성화

- 구인구직 취업알선 목표 : 연 3,500명
- 직업상담사 역량강화 교육 : 연 2회, 외부전문 교육기관
- 좋은 일자리창출을 위한 구청장 공한문 발송 : 관내 7,000개 업체
- 구인구직, 알선성사, 취업유지 등 정기적 사후관리 강화 : 3개월 단위
- 동 일자리상담창구와 연계한 취업정보 공유 및 채용게시판의 적극 활용

○ 현장중심의 적극적 일자리지원

- 관내 지식산업센터 내 현장 일자리지원센터 운영 : 22개소, 월 2회
- 찾아가는 일자리서포터즈 운영으로 구직등록 활성화
 - 유동인구가 많은 장소에 직접 찾아가 현장에서 구직등록 접수 및 일자리 연계
- JOB아라 현장기동대 운영으로 구인업체 등록 실적제고
 - 관내 업체 및 준공예정 건물, 대규모 점포 등을 직접 찾아가 구인업체 발굴
- 세대별·대상별 맞춤형 일자리지원을 위한 「Job 포유」 운영
 - 구인업체 사전 섭외 후 면접장소 사전 예약 등 소규모 채용행사 진행
- 중장년 및 청년층을 위한 맞춤형 취업박람회 개최 : 연 4회(예정)
 - 구인업체 인사담당자와 사전 협의후 대규모 취업행사 진행
 - 이력서 무료사진 촬영, 이미지 메이킹, 채용설명회 등 부대행사 진행

□ 소요예산 : 28,104천원 - 구비 100%

고용에 따른 인건비 지원 및 일자리창출 우수기업 선정을 통한 기업과의 유기적인 협력체계를 구축하여 양질의 일자리 창출과 고용증대에 기여하고자 함

□ 추진방향

- 기업 및 일자리관련 기관과의 일자리 협약 체결(MOU)을 통한 협력적 네트워크 구축
- 민관 일자리협력을 통한 신규 일자리 창출

□ 세부 추진계획

- 중소기업의 청년인턴사업 지속적 추진
 - 지원대상 및 인원 : 관내 만15세 이상 35세 미만 청년 미취업자, 5명 내외
 - 지원내용 : 인건비 일부를 인턴기간 4개월, 정규직 전환 후 추가 6개월 지원
 - 지원금액 : 청년인턴제 운영위원회에서 결정 (최대 100만원)
- 사람중심의 반듯한 일자리창출 지원사업
 - 지원대상 및 인원: 관내 중장년층 구직자, 10명 내외
 - 지원내용 : 구민을 정규직으로 채용하는 관내기업에 인건비 일부를 지원
 - 지원금액 : 월 50만원, 6개월 지원
- 지역맞춤형 일자리창출 지원사업
 - 사업내용 : 관내 고용관련 교육훈련기관과 연계하여 교육을 통한 지역주민의 일자리 창출, 고용촉진, 능력 개발 등을 실시하는 사업
 - '15년 계획

연번	사 업 명	컨소시엄기관	기 간	인 원
1	단체급식조리사	영등포여성인력개발센터	4.14~6.25	20명
2	건축배관 기능인력 양성	서울건설산업노동조합	6.1~9.30	24명

- 일자리창출 우수기업 선정
 - 선정분야 : 일자리지원센터를 통한 채용 우수기업 부문 10개 업체
 - 일자리창출 우수기업을 선정하여 표창 및 감사패를 수여
- 민관협력을 통한 일자리알선 강화
 - MOU체결 및 기관 및 기업과 유기적 협력관계 강화 및 일자리협약 지속적 확대

□ 소요예산 : 204,620천원 - 국비 46, 구비 54%

사회적경제 기업을 발굴·육성하고 다양한 지원을 통해 경쟁력을 강화, 기업의 자생력을 제고하고 취약계층 일자리 제공 등 지역사회 발전에 기여

□ 추진방향

- 사회적경제기업의 자생력 확보 및 주민인식 개선
- 사회적경제기업 제품 판로망 확보

□ 사업개요

- 현 황 : 총 132개 (사회적기업 33, 마을기업 4, 협동조합 95)
- 사회적기업 지원기준 : (국비 75, 시비 25%)

구분	지원구분			
일자리 창출사업	지원인원	1인 이상 50인 이하	지급내용	인건비+4대보험료 일부
	지원기준액	1,271,179원/1인	지원기준액	약정일로부터 1년
전문인력지 원사업	지원인원	2인	지급내용	전문인력 급여의 일부분
	지원기준액	최대 200만원/1인	지원기간	약정일로부터 1년
사업개발비 지원사업	구분	인증	예비	지원기준
	지원기간 및 한도액	5년 3억원	3년 1억5천만원	5천만~1억원/년
	유형별 연간 한도액	1억원	5천만원	초기,정착,성장

(※ 2014년 실적 : 28개 기업 887,801천원)

- 마을기업 지원기준: 1차년도 5천만원, 2차년도 3천만원 내(국비 50, 시비 25, 구비 25%)
- 특화사업: 달시장, 사회적경제한마당, 사회적경제총조사(구비 100%)

□ 세부 추진계획

- 생태환경 조성: 사회적경제지원센터 건립 운영
- 신규기업 발굴: 16개소(사회적기업 5, 협동조합 10, 마을기업 1)
- 재정지원사업 발굴: 일자리창출사업,전문인력지원사업,사업개발비지원사업,특화사업
- 사회적경제 협업체계 구축: 간담회 1회/월, 특화사업 3개/년
- 구매담당자들과 사회적기업이 참여하는 공공구매 설명회: 분기별 1회
- 경쟁력 및 자생력 강화를 위한 지도·점검: 분기별 1회
- 설명회 및 홍보관 운영: 사회적경제한마당, 봄꽃축제 등 각종 행사시
- 사회적경제 주간의 날 운영: 7월 첫째 주

□ 소요예산: 123,420천원 - 국 20, 시 10, 구비 70%

지역특성에 맞는 기업모델 발굴과 성장기 사회적경제 기업들의 안정적이고 지속적인 성장을 도모하기 위하여 통합적인 지원체계를 갖춘 생태공간 조성을 통해 창조경제 도모

□ **추진방향**

- 사회적경제기업의 지속가능한 성장과 자생적 역량 강화
- 생태공간지원 사업을 통한 사회적경제기업 안정 도모

□ **사업개요**

- 사회적경제지원센터 건립: 10억원(시비)
 - 추진기간: '13. 12. ~ '15. 3월(개관식: 4월)
 - 위 치: 영등포구 선유동1로 80 J동(청사별관 내)
 - 내 용: 사회적경제기업 임대공간 제공 및 생태계조성

층 별		시설구분	면적(m ²)	주 용 도
684	2층 (276)	운 영 실	50	사회적경제 네트워크 입주
		교 육 실	83	세미나 및 교육
		공용공간	143	쉼터(조형물, 탁자, 책장 등)
m ²	3층 (408)	행 정 실	28	센터 운영사무실
		공용공간	128	로비, 소회의실
		임대공간	252	10개 기업 유치(일반 7, 창업 3)

- 센터구성 내역
 - 운 영 실: 사회적경제 지역생태계 조성사업단 유치(3년-시비 6억원 지원)
 - 교 육 실: 45인실 (빔프로젝트, 유리철판, 조명 등)
 - 행 정 실: 12인실 (TV 모니터, 장탁자, 유리철판 등)
 - 임대공간: 10개 기업 유치(일반 7, 창업 3)

□ **운영계획**

- 센터관리: 일자리정책과(사회적경제팀)
 - 입주기업(임대료·관리비) 및 건물(소방, 전기, A/V) 관리
- 프로그램운영: 사회적경제생태계조성사업단(주관: 영등포사회적경제협의회)
 - 사회적경제 시민홍보 및 교육, 사회적경제기업 발굴

□ **소요예산: 67,548천원 - 구비 100%**

적극적이고 현실적인 징수활동과 고액 체납자의 체계적 관리, 강도 높은 체납처분 방식을 활용하는 등 다양한 체납 징수활동을 전개하여 성실 납세 분위기 조성 및 정직한 세정사회를 구현하고 더불어 세입목표를 달성하고자 함

○ 지방세 (시·구세)체납 현황

(단위 : 백만원, %)

구 분		체납액	
		건 수	금 액
합 계		297,389	23,440
시세 체납 소계		269,392	21,252
	현 년 도 (‘14년 발생)	170,172	12,958
	지난년도 (‘13년 이전)	99,220	8,294
구세 체납 소계		27,997	2,188
	현 년 도 (‘14년 발생)	12,944	916
	지난년도 (‘13년 이전)	15,053	1,272

○ 체납징수 목표

(단위 : 백만원, %)

구 분	2015목표 (A)	2014목표 (B)	증 감		비고
			세 액(C)	비율(C/B)	
합 계	6,321	6,319	2	0.03	체납대비 26.9%
구 세	656	654	2	0.31	체납대비 29.9%
시 세	5,665	5,665	-	-	체납대비 30.8%

※ 2015년 시세 징수목표 추후 배정 예정

□ 세부 추진계획

【체납지방세 징수활동 강화】

- 체납 지방세 특별정리기간 설정 및 운영 : 연4회
 - 체납고지서 및 납부촉구 안내문, 공매예고문 등 일제 발송
- 신속하고 다양한 체납처분 실시
 - 공탁금압류추심, 부동산·차량 공매, 국세·지방세 환급금 압류추심, 급여 압류, 신용카드 매출채권 압류, 상습체납차량 번호판 영치 및 견인 등
- 체납자 행정제재 강화를 통한 체납금 징수실적 제고
 - 고액체납자 명단공개, 출국금지, 관허사업제한, 공공기록정보 제공 등
- 징수가능성이 낮은 체납은 법정요건 충족시 결손처분 확행
 - 무재산·행방불명·선순위 채권 과다 등의 사유로 징수가능성이 낮은 체납은 결손처분하여 체납정리실적 제고

【고액체납자 집중관리】

- 고액체납자 징수기동반 운영
 - NICE평가정보(신용정보조회서비스)를 통하여 체납자의 전화번호, 직장, 거래은행 등을 파악하여 현장중심의 징수활동 전개
- 기본에 충실한 내실 있는 체납관리 활동전개
 - 체납경험 고액 납세자 부과단계 재산조회 등을 통한 선제적 대응
 - 독촉시점 단축(50일→30일) 및 납부의지 없는 체납자 재산 조기공매
- 고액 체납자 공공기록정보(신용정보) 제공 및 명단공개
- 고액 체납자 출국 규제
 - 대상 : 지방세 5천만원 이상 체납자로 출입국 사실이 있는 자
 - 체납자의 재산은닉 현황, 소득수준 및 여행경비 조달내역 등을 철저히 조사하여 6개월 단위로 법무부에 출국 규제 의뢰

□ 소요예산 : 362,510천원 - 구비 100%

지속적인 세외수입 부서의 업무 지도와 교육 강화로 정확한 부과, 체계적이고 강력한 징수활동을 실시하여 세원 관리하고 맞춤형 징수활동을 전개함으로써 세입목표를 달성하고자 함

□ 사업목표

- 세외수입 목표

(단위 : 백만원, %)

구분 세목별	2015목표 (A)	2014목표 (B)	증 감		비고
			세액(C)	비율(C/B)	
합 계	64,576	59,198	5,378	9.08	
경상적 수입	37,413	37,411	2	0.005	
임시적 수입	27,163	21,787	5,376	24.67	

□ 추진방향

- 2014년 세입 목표 달성을 위한 총력 징수체제 구축
- 세외수입 부서 업무지도 및 교육 강화로 현년도 체납발생 최소화
- 실효성 있는 체납 징수 활동 전개로 징수율 제고

□ 세부 추진계획

【세외수입 현년도 징수율 제고 및 세원 발굴】

- 세입 징수대책 보고회 개최로 세입 분야 관심도 제고
 - 분기별 세입 징수대책 보고회 (연 4회)
 - 부서별 세목별 부진 분야에 대한 징수대책 강구
- 지속적인 세외수입 부서 지도 관리 강화
 - 세외수입 업무 담당자 직무 교육 (연 2회)
 - 세외수입 부서 과징업무 지도 점검 (연 2회)

- 세외수입 징수실적 우수부서 포상 (연 1회)
 - 세외수입 부서별 징수실적 평가 표창 및 시상금 수여
 - 수범사례 전파, 업무 담당 직원 사기 진작 및 징수율 제고 기여

【세외수입 체납 징수활동 강화】

- 세외수입 체납 특별 정리기간 설정 체납 집중 정리 (연 2회)
 - 추진기간 : 6~7월, 11~12월
 - 추진사항 : 체납자 생활실태 파악을 통한 납부능력 및 징수가능성 평가 후 맞춤형 징수활동
- 체납 고지서 및 납부 안내문 발송 (매월)
 - 홀수월 : 전 세목 체납고지서, 짝수월 : 납부 촉구 안내문 발송
- 부서별 징수율 제고를 위한 대책
 - 체납 징수 담당자 지정 및 징수목표액 배시
 - 세목별 체납분석 및 징수대책 마련
 - 체납 금액별 현장조사 후 단계적 징수활동 전개
 - 체납자 중 무재산, 사망, 행방불명자에 대한 불납결손 실시
- 세외수입 고액 체납자 집중관리
 - 500만원 이상 체납자에 대한 현장 방문 납부 독려
 - NICE평가정보(신용정보조회서비스)를 통하여 체납자의 전화번호, 직장, 거래은행 등을 파악하여 현장중심의 징수활동
- 차량관련 세목 체납 집중관리
 - 자동차 의무보험, 자동차검사, 자동차배출가스검사과태료 등
- 전자예금 압류서비스를 통한 예금압류 및 추심
- 체납자 소유 부동산 공매
 - 대상 : 세외수입 고액 체납자
 - 체납자 소유 압류 부동산 공매 실익 검토 후 한국자산관리공사 공매 의뢰
- 세외수입 수납 알리미 시행
 - 신속한 납부확인에 따른 압류해제 실시로 대민서비스 제고

소요예산 : 188,216천원 - 구비 100%

불안정한 경기여건 속에서 세입징수에 어려움이 예상되는 가운데 체계적인 세원 관리 및 누락세원 발굴로 2015년 세입목표 달성에 최선을 다하고자 함

□ 추진방향

- 철저한 과세자료 정비와 탈루·누락세원 적극 발굴
- 공정과세를 통한 조세형평성과 신뢰세정 구현

□ 사업개요

- 추진기간 : 2015.1.1 ~ 12.31
- 사업목표 : 2015년 지방세 세입목표 7,720억원 달성
- 구세 1,027억원, 시세 6,693억원

(단위: 백만원)

구 분	2015목표(A)	2014목표(B)	증 감		비 고
			세액(C)	비율(C/B)	
합 계	772,073	771,602	471	0.06%	
구 세	102,728	95,970	6,758	7.04%	
재 산 세	74,837	71,569	3,268	4.56%	
등록면허세	27,235	23,747	3,488	14.7%	
지난연도	656	654	2	0.3%	세무과 소관
시 세	669,345	675,632	△6,287	△0.9%	

※ 시세 2015년 목표액은 자체 추계액임('15.6월 시에서 확정 배시)

※ 시세 목표액 감소: 법인소득(지방소득세 법인세분) 등 감소추세 반영

□ 세부 추진계획

- 지방세 징수율 제고를 위한 세입부서 '세입징수 특별대책 회의체' 운영
 - 회의체 구성 : 재정국장(단장), 세무과장·부과과장·팀장·세목총괄
 - 보고회 개최 : 연4회 분기별
 - 세목별 징수목표 관리제 실시에 따른 실적 부진사유 보고 및 대책 마련
 - 징수율이 낮은 주민세(균등분), 자동차세, 등록면허세(면허분), 지방소득세 등 세목별 특성을 고려한 징수제고 대책 추진

○ 지방세 탈루·누락 개연성이 있는 분야 세원발굴 추진

- 서울시 선정 2015년 중점 세원발굴 과제 추진
 - 추진기간 : 2015.4월 ~ 12월
 - 추진과제 : 부동산 감면 취득세 조사 등 약 37개 과제에 대하여 4월경 서울시에서 지정 시달
- 구세 세입증대를 위한 자체 역점 세원발굴 추진
 - 추진기간 : 2015.2월 ~ 12월
 - 추진내용 : 법인 등록면허세 중과세 누락세원 발굴, 지식산업센터 감면 부동산 일제조사, 비과세·감면 부동산 및 대형 건축물 재산세 누락세원 발굴 등

※ 2014년 세원발굴 및 세무조사 추진실적

- 추정액 : 269억원(市목표액 243억원 대비 진도율 110.7%)
- 주요 세원발굴 실적
 - 부동산집합투자기구(부동산펀드) 감면추징 : 9,558백만원
 - 관외법인 부동산 취득세 중과 세무조사 : 1,645백만원
 - 지식산업센터 취득법인 세무조사 : 1,088백만원
 - 비과세 감면 부동산 일제조사 : 516백만원
 - 기타 법인 서면조사 및 지방소득세 등 : 14,192백만원
- 세무조사 실적 : 1,817개 법인(서면 1,592개, 직접방문 225개)

○ 지방세 납부 홍보 등 성실납세 환경 조성

- 정기분 지방세 납부 홍보 실시
 - 입간판 및 납부홍보 안내문 제작 및 우편발송 등
 - 납기마감 7일전 미납자에 대한 납기마감 알림 문자 발송
- 법인설립 축하 문자 메시지 전송 서비스
 - 관내 법인설립 등록면허세 신고자 대상으로 사업번영 기원 문자 전송
- '서울시 마을세무사' 운영 지원
 - 2015.1.1.부터 서울시에서 마을(동) 단위로 '마을세무사'를 위촉·연결하여 무료로 국세 및 지방세 세무상담 지원
 - 우리구 마을세무사 배정인원 : 8명 (당산2,대림2,신길3,신길5동)
 - 마을세무사 명단 및 이용안내 등 홍보실시

□ 소요예산 : 338,907천원 - 구비 100%

국세 및 지방세 과세표준의 기초가 되는 개별주택가격을 객관적이고 공정하게 조사·공시하여 신뢰받는 세무행정을 구현하고자 함

□ 사업개요

- 조사대상 : 개별주택 17,673호

전 체	개별주택가격 조사대상			표 준 주 택
	소 계	단독(다가구)	주상복합 등	
18,466호	17,673호	13,165호	4,508호	793호

- 추진일정
 - 1. 1 기준 주택가격 조사 : '14.11월 ~ '15. 4월(4.30 공시)
 - 6. 1 기준 주택가격 조사 : '15. 5월 ~ '15. 9월(9.30 공시)

□ 세부 추진계획

※ 주택가격 조사 및 공시절차

주택특성조사 → 가격산정·검증 → 가격열람 및 의견제출(20일) → 산정가격 검증 및 부동산평가위원회 심의
→ 가격결정·공시 → 이의신청 → 이의신청 심의 및 조정공시

- 주택특성 현장조사 : '14.11월 ~ '15.1.23
 - 주택평가팀·재산세담당 및 조사보조원 8명 고용 투입
 - 건물구조, 토지형태, 도로인접 등 건물·토지 특성조사 전산입력
- 가격산정 및 검증 : 1.26 ~ 3.6
 - 산정기준이 되는 적정 비교표준주택을 선정, 주택특성차이에 따른 비교표준주택과의 가격배율을 적용하여 개별주택 가격산정
 - 개별주택가격의 균형 및 적정성 검토를 위해 감정평가사 검증 실시
- 주민의견 수렴 및 가격공시
 - 산정가격에 대한 주민열람 및 의견제출 : 3.11 ~ 3.31
 - 주민 의견제출 가격에 대한 부동산 평가위원회 심의 : 4.1 ~ 4.16
 - 개별주택가격 결정·공시 : 4.30

- 개별주택가격 조사 대민 홍보
 - 기간 : '14. 11월 ~ '15. 6월
 - 대상 : 개별주택(단독·다가구 주택) 소유자
 - 개별주택가격 조사계획, 가격열람·의견제출, 가격 결정·공시 및 이의신청 절차 등 추진 단계별 다양한 홍보 매체 활용 수시 홍보
 - 홍보활용 매체
 - 영등포 소식지, 현수막 및 입간판, 인터넷 알림판(구 홈페이지)
 - 동 주민센터(구청 민원실 포함)에 안내문 및 개별주택가격 열람부, 의견제출서, 이의신청서 서식 등 비치
 - 구 홈페이지, 동 주민센터 게시판에 열람 및 가격결정 공고문 게시
- 개별주택가격 활용
 - 국 세 : 종합부동산세, 양도소득세, 상속세 및 증여세 과세표준
 - 지방세 : 재산세, 취득세, 등록면허세 과세표준
 - 기 타 : 국민주택채권 매입기준, 건강보험료 산정기준 등 활용

□ **소요예산 : 101,561천원 - 구비 100%**

Ⅲ . 신규(주요) 투자사업

연 번	사 업 명	쪽
-----	-------	---

- ① 영등포구 청년 1인 창업지원실 설치 25
- ② 기업희망드림서비스 사업 운영 26
- ③ 사회적 경제 총조사 실시 27
- ④ 세외수입 체납자 『대금지급정지』 추진 29

청년 창업을 위한 정보·장비·행정서비스 등 종합지원 인프라 구축으로 자본·경험이 부족하여 어려움을 겪고 있는 관내 거주 청년들을 위한 창업지원실을 신설하여 실업문제 완화 및 일자리 창출

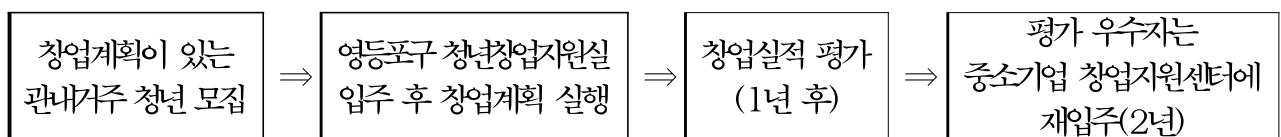
□ 추진방향

- 21세기 지식 기반의 서울형 신산업 육성과 지식·기술 등 고부가가치 벤처 기업의 육성을 통한 시너지 효과 극대화

□ 사업개요

- 설치장소 : 중소기업창업지원센터 내 설치
- 신청대상 : 관내 거주 청년 중 창업의지가 있는 구민
- 입주분야 : IT컨텐츠 개발, 수공예품, 산업디자인, 컨텐츠 디자인, 웹디자인, 일반창업(인터넷 쇼핑몰 등), 지식기반산업
- 모집인원 : 입주 후 3개월 이내 사업자 등록이 가능한 10명
- 지원내용 : 창업 공간, 부대·편의시설 무상제공, 창업전문교육, 멘토링, 전문가 상담 지원 마케팅, 홍보 등 판로개척 지원

□ 추진절차



□ 세부 추진계획

- 2월 : 방침 수립 및 예산 확보
- 2~3월 : 청년창업지원실 시설 공사
- 3월 : 청년창업지원실 입주자 모집 (10명 규모 시범실시)
- 4월~ : 청년창업 보육 (1년 후 졸업)

□ 소요예산 : 20,000천원 - 구비 100%

민선6기 공약사업 및 기업 규제개혁의 일환으로 골목상권 소상공인 및 영세기업의 경쟁력 확보를 위해 기업희망드림서비스 사업을 운영하여 적극적인 현장중심의 지원사업을 추진하고자 함

□ 추진방향

- 골목상권의 소상공인을 배려하여 기업애로 개선 및 불합리한 기업규제 개혁
- 사회적 약자인 영세기업의 성장을 위하여 적극적인 현장행정 서비스 제공

□ 사업개요

- 운영기간 : 2015.1월 ~ 12월
- 대 상 : 관내 창업예정자, 소상공인, 중소기업인 등
- 사업내용 : 기업의 애로사항을 접수하여 맞춤형 솔루션을 제공하는 기업서비스
- 애로유형 : 회사설립, 경영, 기술·인증, 세무·회계, 주변 인프라 등

□ 세부 추진계획

- 사업종류
 - 기업지원팀 내 기업희망드림창구 운영 : 기업 애로사항 상담 등
 - 기업애로 사항 신청 홈페이지 운영 : 온라인 기업애로 상담
 - ※ 영등포구 홈페이지 > 도시/경제 > 기업지원 정보 > 기업희망드림센터
 - 기업탐방 현장행정 지원 : 관내 소상공인·소기업 위주 방문 (주2회 이상)
- 업무내용
 - 기업애로·규제개선 사항 상담 및 해소
 - 소기업·소상공인에 대한 경영 상담 및 자문 안내
 - 소상공인 창업과 경영개선을 위한 정보제공, 교육 등
- 애로해소 절차
 - 일반민원 사항 : 해당부서에 배부하여 부서 의견수합 후 기업애로 해소
 - 규제개선 사항 : 불합리규제 발굴시 규제개혁추진단에 규제신고

□ 소요예산 : 비예산

현재 활동 중인 모든 기업의 경영상태를 진단하고 새로운 영역의 사회적경제 수요파악 및 신규기업 발굴을 통하여 사회적경제 생태계조성 및 지역경제 활성화

□ 추진방향

- 관내 사회적경제 사업체의 분포 및 고용 구조를 파악하여
 - 사회적경제 지원 정책 수립을 위한 기초자료로 활용
 - 사회적경제 기업별 분석을 통한 균형적인 사회적경제 생태계 조성
 - 소지역 통계 작성으로 지역개발 계획수립 및 평가자료로 활용

□ 사업개요

- 추진기간: 2015. 7. ~10월
- 대 상: 132개소

구 분	사회적기업	협동조합	마을기업
132개	33	95	4

- 조사내용
 - 기초조사: 기업명, 대표자명(성별, 연령), 소재지, 설립연월, 근로자현황, 연간매출액 등
 - 상세조사: 근무환경, 전략사업분야, 고용창출, 사회서비스 제공 실적 등
- 추진방법: 영등포구 사회적경제생태계조성사업단 위탁추진

□ 세부 추진일정

- 특화사업 공모: 2015. 7월
- 사회적경제 총조사 계획수립: 2015. 8월
- 본조사(조사표작성): 2015. 8.~10월
- 조사결과 보고서 발간: 2015. 12월

□ 소요예산: 비예산

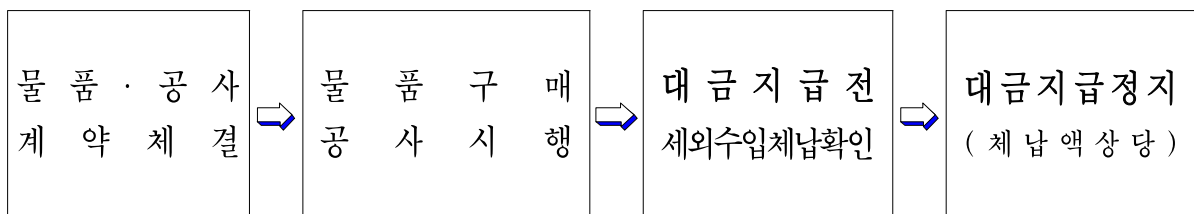
해당 부서(동 주민센터 포함)에 물품·공사 등을 제공한 자가 100만원 이상 세외수입 체납이 있을 경우 체납액을 완납할 때까지 체납액에 상당하는 대금지급을 정지함으로써 관급공사 신청자에 대한 투명성 제고

□ **추진방향**

- 세외수입 확충을 통한 안정적 재원 확보
- 시·구 징수협력체계 구축을 통한 세외수입징수율 제고

□ **사업개요**

- 근 거 : 지방세외수입금의 징수 등에 관한 법률 제7조
- 관련부서 : 부서 및 동 주민센터
- 추진절차



□ **세부 추진계획**

- 『세외수입 체납자에 대한 대금지급정지 추진 계획』 수립
- 물품·공사 담당자 교육실시
 - 내용 : 세외수입 체납 확인 방법 및 절차
- 세외수입징수시스템에서 전산 조회(관련부서)
 - 대상 : 100만원 이상 체납자
- 대금지급 정지 후 세무과로 통보
- 지급 정지된 대금에 대한 채권압류 및 체납처분(세무과)

□ **소요예산 : 비예산**