

제165회 구의회 임시회

2012. 2.17 ~ 2.27

교육·복지·사람 중심



2012년 주요업무 보고



영등포구시설관리공단

보 고 순 서

I. 일반 현황 1
II. 정책목표와 방향11
III. 2012 주요업무 추진계획 12
IV. 2011 주요업무 추진실적 30

I. 일반 현황

1

인 력

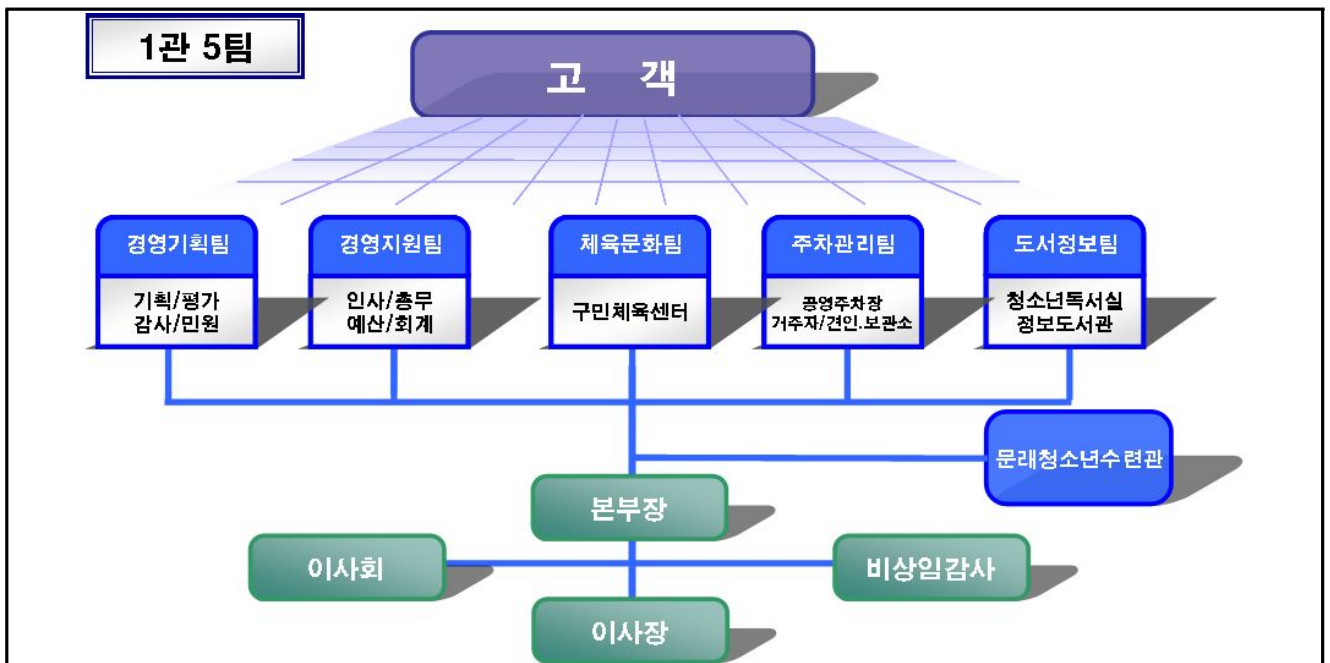
(2012. 1. 31 기준)

구 분	총인원	임원	경 영 기획팀	경 영 지원팀	체 육 문화팀	주 차 관리팀	도 서 정보팀	문 래 수련관
총계	539	2	7	10	117	203	85	115
정규직	113	2	7	8	21	19	28	28
소 계	426	-	-	2	96	184	57	87
업무직	가급	4		1		3		
	나급	-						
현업직	가급	151		1	8	118	24	
	나급	73			1	59	13	
임시직	16							16
강 사	파트타임	14			14			
	용역강사	164			73		20	71
공 익	4					4		

※ 총계 인원은 현원 합계

2

조 직



3

주요시설 및 장비

(2012. 1. 31 기준)

□ **공단 본부**

층 별	면 적(m ²)	시 설 현 황	장 비
계	636.10		차량 : 2대
지상 3층	106.95	이사장실, 경영상황실, 비서실	업무차량 : 2대
지상 2층	172.28	본부장실, 전산실, 고객상담실 사무실(경영기획팀·경영지원팀)	
지상 1층	186.62	사무실(주차관리팀), 숙직실, 주차장(약15면)	
지하 1층	170.25	공단회의실, 서고, 물품창고	
소재지	영등포구 여의대방로 211 (신길동)		

□ **구민체육센터(수영, 헬스, 골프, 생활체육 등)**

층 별	면 적(m ²)	시 설 현 황	장 비
계	9,131		차량 : 5대
지상 3층	1,250	대체육관, 문화강좌실	버 스 : 4대 업무차량 : 1대
지상 2층	1,260	헬스실, 에어로빅실, 다목적체육실	
지상 1층	1,334	다목적체육실, 유아체육시설, 사무실 장애인 부모회 사무실	
지하 1층	2,333	골프연습장(10타석), 지하1·2층 주차장(73면)	
지하 2층	2,954	성인풀(7레인), 인명구조실, 기관실	
소재지	영등포구 상도동길 398 (신길5동 426-3)		

○ **프로그램 운영 현황**

구 분	운 영 현 황	
구민체육센터	수영장	월,수,금 / 화,목,토(수영강습 및 자유수영, 아쿠아로빅)
	골프장	월,수,금 / 화,목,토 / 월~토(강습 및 일일입장)
	유아체능단실	유아체능단 및 문화강좌
	유도장	유아체능단 및 문화강좌
	1층 다목적실	검도, 요가, 발레, 댄스 등
	헬스장	월회원제 운영(1,3주 일요일 개관)
	에어로빅장	에어로빅, 짜즈, 발레, 리권 등
	대체육관	농구, 축구, 탁구, 배드민턴 및 대관운영 등
	문화강좌실	노래교실, 심리미술, 종이접기, 예쁜글씨 POP 등

○ 구민체육센터 회원등록 현황

(2012. 1. 31 기준)

구 분	프로그램		등록인원(명)	
	종목	강좌수	1월 등록인원	연 인원(예상)
계	64종목	243개	6,473	77,676
수영	2종목	40개	2,798	33,576
헬스	2종목	6개	900	10,800
골프	1종목	46개	212	2,544
생활체육	22종목	63개	1,510	18,120
문화강좌	32종목	70개	730	8,760
복합프로그램	4종목	11개	163	1,956
유아체능단	1종목	7개	160	1,920

□ 주차시설 및 견인차량보관소(장비포함)

구 분	현 황	장 비
공영노상주차장	37개소 805면	합 계 : 13대 순찰차량 : 6대 견인차량 : 6대 화물트럭 : 1대
공영노외주차장	28개소 2,618면	
거주자우선주차	18개동 5,791면	
견인차량보관소	영등포구 경인로112길 20, 76면(2,341㎡)	

□ 정보문화도서관

○ 시설 현황

- 대림정보문화도서관

층 별	면 적(㎡)	시 설 현 황
계	1,945.86	장 비 : 업무차량 1대
옥탑층	35.16	계단실(연면적제외)
지상4층	248.79	일반열람실(102석), 문화교실
지상3층	276.69	종합자료열람실(36석), 도서정리실
지상2층	280.38	전자정보열람실, 문화강좌실(35석), 전산실, 취미교실
지상1층	301.51	어린이(유아)열람실, 고객만족센터, 사무실, 주차장(3면)
지하1층	394.63	다목적실(80석), 카페테리아, 보존서고
지하2층	443.86	기계실, 전기실, 주차장(6면), 펌프실
소재지	영등포구 도신로 232 (대림3동 608-2)	

- 문래정보문화도서관

층 별	면 적(m ²)	시 설 현 황
합 계	1,796.44	
공 통	20.61	계단, 엘리베이터(연면적제외)
지상5층	368.38	다목적실(24석), 문화교실, 휴게실
지상4층	368.38	일반열람실(115석), 전자정보열람실
지상3층	368.38	종합자료실, 보존서고
지상2층	275.06	사무실, 문화강좌실(50석)
지상1층	278.96	어린이(유아)열람실, 고객만족센터, 주차장(12면)
지하1층	137.28	기계실, 전기실
소재지	영등포구 문래로20길 49 (문래동 3가 98)	

- 선유정보문화도서관

층 별	면 적(m ²)	시 설 현 황
합 계	2,339.93	
옥탑층	61.54	승강기기계실, 공조실(연면적제외)
지상5층	312.90	다목적실(100석), 휴게실
지상4층	344.29	일반열람실(126석)
지상3층	347.28	종합자료실, 전자정보열람실, 문화강좌실(35석)
지상2층	380.78	종합자료실, 사무실(도서정리실)
지상1층	414.95	어린이(유아)열람실, 고객만족센터, 관리실
지하1층	539.73	기계실, 전기실, 주차장(9면)
소재지	영등포구 선유로43가길 10-8 (양평동3가 88-1)	

○ 장서 현황 : 총 119,945종(도서113,558, 비도서6,387)

(2012. 1. 31 기준)

구 분	대림정보문화도서관		문래정보문화도서관		선유정보문화도서관	
	어린이	일반	어린이	일반	어린이	일반
합 계	17,481	26,068	14,373	22,635	17,999	21,389
도서현황	17,481	23,232	14,373	20,974	17,999	19,499
비도서현황	-	2,836		1,661	-	1,890

○ 도서관 이용객 현황

(2012. 1. 31 기준)

구 분	이용인원(명)		
	1월 일 이용인원	1월 이용인원	연 인원(예상)
합 계	3,444	76,983	1,001,938
대림정보문화도서관	1,118	25,721	341,000
문래정보문화도서관	1,118	23,481	335,400
선유정보문화도서관	1,208	27,781	325,538

○ 도서관 문화강좌 운영 현황

(2012. 1. 31 기준)

구 분	프로그램		등록인원(명)	
	종목	강좌수	1월 등록인원	연 인원(예상)
합 계	22	33	279	1,508
대림정보문화도서관	10	14	71	618
문래정보문화도서관	6	9	86	430
선유정보문화도서관	6	10	122	460

□ 청소년독서실 : 구민회관 외 13개소(좌석 1,368석)

구 분	면 적(m ²)	좌 석	구 분	면 적(m ²)	좌 석
계	2,368	1,368	(남자 763 / 여자 605)		
구민회관	256	154 (96/58)	신길3동	147	73 (38/35)
영등포본동	131	72 (49/23)	신길4동	80	56 (30/26)
영등포동	150	84 (49/35)	신길5동	239	140 (77/63)
도림1	142	104 (55/49)	신길6동	161	66 (34/32)
도림2	180	97 (52/45)	신길7동	168	138 (71/67)
양평동3가	92	54 (27/27)	대림1동	170	100 (50/50)
양평2동	252	103 (58/45)	대림2동	200	127 (77/50)

○ 청소년독서실 이용 인원 현황

(2012. 1. 31 기준)

구 분	운영일수 (일)	좌 석 (수)	이용 인원 현황(명)		이용 대상(명)	
			1월 이용인원	연 인원(예상)	청소년	일반
계	350	1,368	15,346	250,832	3,352	11,994
구민회관	25	154	3,328	67,936	237	3,091
영등포본동	25	72	1,261	23,120	192	1,069
영등포동	25	84	1,015	12,156	231	784
도림1	25	104	588	7,056	158	430
도림2	25	97	1,193	15,316	181	1,012
양평동3가	25	54	436	6,232	141	295
양평2동	25	103	795	10,528	272	523
신길3동	25	73	542	8,216	141	401
신길4동	25	56	630	9,560	277	353
신길5동	25	140	831	13,612	323	508
신길6동	25	66	911	10,932	315	596
신길7동	25	138	2,075	41,804	514	1,561
대림1동	25	100	925	12,644	140	785
대림2동	25	127	816	11,720	230	586

□ 문래수련관

구 분	면 적(m ²)	주 요 시 설
계	5,611	
지상4층	958	상담실, 행정실, 문화교육실, 영상미디어실, 미술실 등
지상3층	1,117	체육관, 인공암벽장, 과학체험실, 다문화실, 음악실 등
지상2층	985	유아스포츠단 6개교실, 에어로빅실, 체력단련실 등
지상1층	1,013	소극장, 관리실, 고객만족센터, 로비, 책놀이방 등
지하1층	1,538	수영장, 기계실, 탈의실 등
옥 상	958	하늘공원, 다목적 체육장(연면적제외)
소재지	영등포구 문래로 110	

○ 문래 수련관 프로그램 운영 현황

(2012. 1. 31 기준)

구 분	운영 장소	운영 현황
문래수련관	수영장	월~금 / 월,수,금 / 화,목,토(수영강습 및 자유수영, 아쿠아로빅)
	유아체능단실	유아체능단 및 문화강좌
	공연장	대관운영
	헬스장	월회원제 운영(월 ~ 토), 스피닝(월,수,금 / 화, 목)
	중체육관	요가, 발레, 체육수업 등
	대체육관	에어로빅, 축구, 댄스, 음악줄넘기 및 대관운영 등
	음악실	합창단, 난타, 드럼, 바이올린, 하모니카 등
	프로그램실	미술, 종이접기, 예쁜글씨 POP, 과학수업 등
	상담실	청소년상담, 전화상담, 심리검사 등

○ 문래수련관 회원등록현황

(2012. 1. 31 기준)

구 분	프로그램		등록인원(명)	
	종목	강좌수	1월 등록인원	연 인원(예상)
계	72종목	225개	4,341	52,092
수영	2종목	47개	2,078	24,936
헬스	1종목	3개	534	6,408
생활체육	17종목	47개	785	9,420
문화강좌	48종목	95개	350	4,200
상담프로그램	1종목	9개	119	1,428
복합프로그램	2종목	18개	353	4,236
유아체능단	1종목	6개	122	1,464

□ 2012년도 예산 현황

(단위 : 천원)

구 분		세입(A)	세출(B)	경영수지 (A-B)	
합계(A+B+C)		16,584,551	17,087,938	△503,387	
합계(A+B)		12,695,910	13,199,297	△503,387	
일반 회계 (A)	소 계	3,853,653	5,718,080	△1,864,427	
	체 육 문화팀	구민체육센터	3,427,520	3,047,000	380,520
	도 서 정보팀	공통	-	997,163	△997,163
		대림정보문화도서관	61,174	297,132	△235,958
		문래정보문화도서관	51,534	212,155	△160,621
		선유정보문화도서관	51,174	256,208	△205,034
		청소년독서실	167,751	884,716	△716,965
	주 차 관리팀	문래노외주차장	94,500	23,706	70,794
특별 회계 (B)	소 계	8,842,257	7,481,217	1,361,040	
	경영지원팀	-	906,368	△906,368	
	경영기획팀	-	508,751	△508,751	
	주 차 관리팀	공통	-	999,730	△999,730
		공영주차장	6,381,920	3,804,713	2,577,207
		거주자/견인	2,382,202	939,135	1,443,067
견인보관소		78,135	322,520	△244,385	
문래수련관(C)		3,888,641	3,888,641	-	

□ 2011년도 수입실적 현황

(2012. 1. 31 기준 / 단위 : 천원)

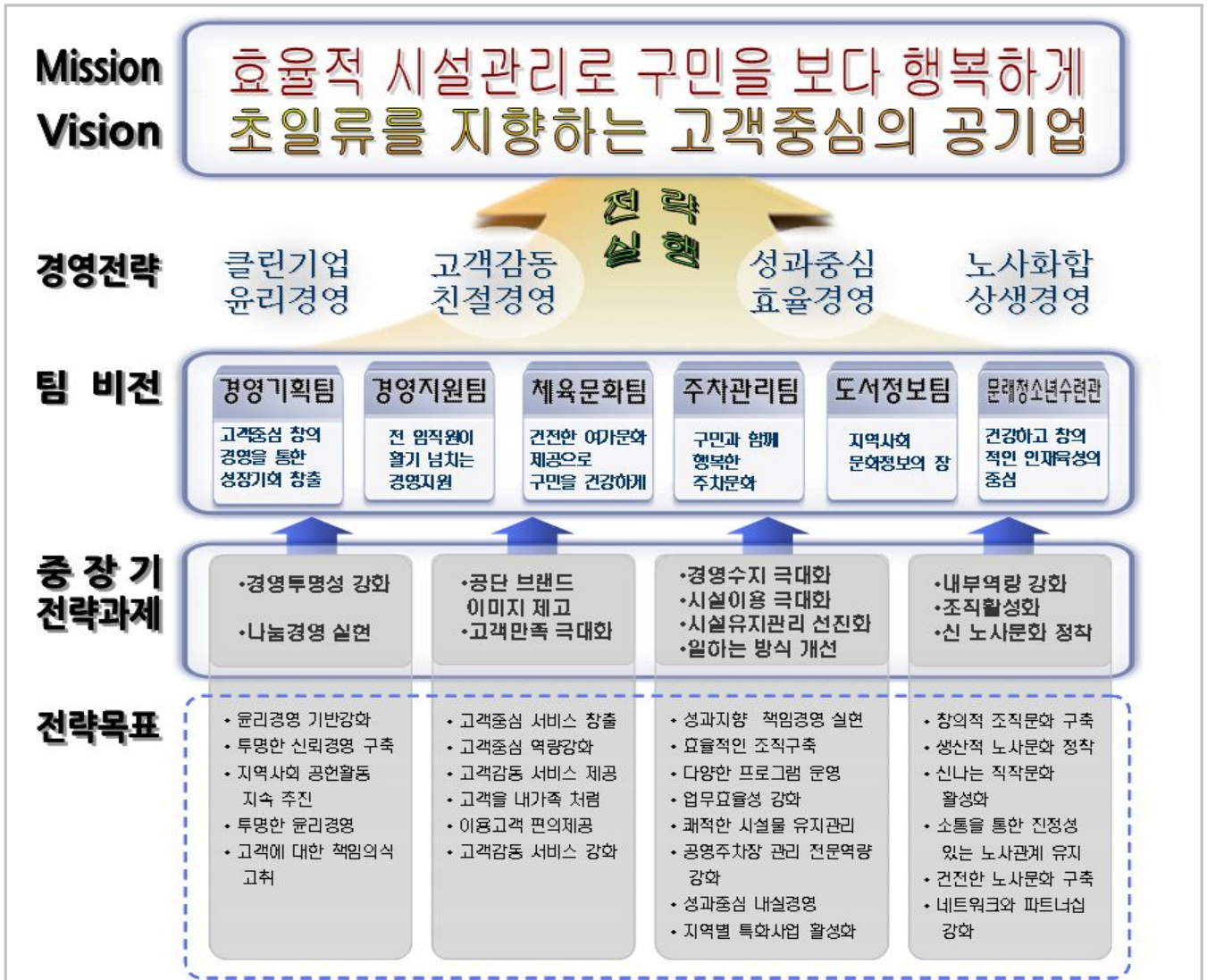
구 분		수입 목표액	실 적	달성률(%)	비 고
합계(A+B+C)		15,595,118	15,945,650	102.2	
합계(A+B)		12,330,145	12,120,459	98.2	
일반 회계 (A)	소 계	3,713,599	3,603,937	97.0	
	구민체육센터	3,295,700	3,209,131	97.4	
	문래주차장	90,000	88,016	97.8	
	대림정보도서관	54,136	54,289	100.3	
	문래정보도서관	44,496	44,028	98.9	
	선유정보도서관	50,332	54,481	108.2	
	청소년독서실	178,935	153,992	86.0	
특별 회계 (B)	소 계	8,616,546	8,516,522	98.8	
	노상주차장	3,402,465	3,494,094	102.7	
	노외주차장	2,724,300	2,581,669	94.8	
	거주자우선주차	2,138,717	2,100,904	98.2	
	견인 및 보관소	351,064	339,855	96.8	
문래 수련관 (C)	소 계	3,264,973	3,825,191	117.1	
	세외 수입	2,788,673	3,349,273	120.1	
	보조금	476,300	475,918	99.9	

□ 2011년도 경영수지 현황

(2012. 1. 31 가결산 기준 / 단위 : 천원)

구 분		수 입	지 출	수 지	비 고
합 계(A+B+C)		15,945,650	14,095,271	1,850,379	
합 계(A+B)		12,120,459	11,142,181	978,278	
일반 회계 (A)	소 계	3,603,937	4,775,274	△1,171,337	
	체육센터	3,209,131	2,569,399	639,732	
	문래주차장	88,016	17,999	70,017	
	도서공통+대림도서관	54,289	1,129,292	△1,075,003	
	문래도서관	44,028	169,309	△125,281	
	선유도서관	54,481	187,375	△132,894	
	청소년독서실	153,992	701,900	△547,908	
특별 회계 (B)	소 계	8,516,522	6,366,907	2,149,615	
	주차관리	8,516,522	5,263,558	3,252,964	
	공단본부	-	1,103,349	△1,103,349	
문래 수련관 (C)	소 계	3,825,191	2,953,090	872,101	
	세외수입	3,349,273	2,575,638	773,635	
	보조금	475,918	377,452	98,466	

II. 정책목표와 방향



클린기업 윤리경영	<ul style="list-style-type: none"> ◦ 윤리경영 기반 강화 ◦ 투명한 신뢰경영 구축 	<ul style="list-style-type: none"> ◦ 지역사회공헌 지속 추진 ◦ 고객에 대한 책임의식 고취
고객중심 친절경영	<ul style="list-style-type: none"> ◦ 고객중심 서비스 창출 ◦ 이용고객 편의 제공 	<ul style="list-style-type: none"> ◦ 고객중심 역량 강화 ◦ 고객만족 극대화
성과중심 효율경영	<ul style="list-style-type: none"> ◦ 성과지향 책임경영 실현 ◦ 다양한 프로그램 운영 	<ul style="list-style-type: none"> ◦ 성과중심 내실 경영 ◦ 쾌적한 시설물 유지관리
노사화합 상생경영	<ul style="list-style-type: none"> ◦ 생산적 노사문화 정착 ◦ 창의적 조직문화 구축 	<ul style="list-style-type: none"> ◦ 신나는 직장문화 활성화 ◦ 네트워크 및 파트너십 강화

Ⅲ. 2012 주요업무 추진계획

연번	사 업 명	쪽	분 야 별
①	성과중심의 인사제도 운영	13	지 원 사 업
②	시설물 통합 지원업무 조기 정착	14	지 원 사 업
③	대행사업비 절감 및 영업외 수익 극대화	15	지 원 사 업
④	종합 안전대책 강화	16	지 원 사 업
⑤	개인정보보호시스템 도입	17	지 원 사 업
⑥	노사화합 정착	18	지 원 사 업
⑦	지역사회 공헌을 통한 사회적 책임 실현	19	지 원 사 업
⑧	구민체육센터 셔틀버스 교체	21	체 육 사 업
⑨	구민체육센터 시설물 개보수	22	체 육 사 업
⑩	거주차우선주차 상습 위반구역 집중 단속제 운영	23	주 차 사 업
⑪	업무용 차량 관리 체계화	24	주 차 사 업
⑫	공영 노외주차장 시설물 개선	25	주 차 사 업
⑬	도서관 이용 활성화를 위한 문화프로그램 제공	26	도서정보사업
⑭	특수청소년 및 다문화 가정을 위한 프로그램 운영	27	도서정보사업
⑮	청소년 수련관으로서의 역할 강화	28	청소년 사업

1 성과중심의 인사제도 운영

직무성과에 근거한 인사운영으로 체계적이고 공정한 인사관리 및 보상체계 확립하여 성과 중심의 인사제도 운영

□ 추진방향

- 공정하고 객관적인 인사평가(근무평정, 성과평가, 다면평가, 교육이수 실적)시행
- 직원 승진 및 성과급 지급 시 직무 수행 능력 및 공단 발전 기여도 등 직무 성과에 의거 보상

□ 추진실적

- 정기 인사 평가 실시
 - 2011년 하반기 인사평가 : 2012. 1월 ~ 2월

□ 추진계획

- 성과중심의 인사관리 강화를 위한 개인인사 평가 반영 비율 조정
 - 성과평가 반영비율 상향조정, 교육이수실적 신설

구 분	성과평가	근무평정	다면평가	교육이수 실적	계
2011년	35%	50%	15%	-	100%
2012년	40%	45%	10%	5%	100%

- 정기 인사 평가 및 승진 심사 실시
 - 정기 승진 심사 : 2012년 상반기(3급, 4급) / 하반기(5급 이하)
 - 정기 인사평가
 - 2012년 상반기 인사평가 : 2012. 7월 ~ 8월
- 근무의욕 고취를 위한 포상제도 운영
 - 우수직원 표창 : 반기별 1회
 - 포창시기 : 상반기(공단 창립기념일), 하반기(종무식)
 - 표창내역 : 구청장표창 2명, 이사장표창 10명 내외

□ 예산액 : 우수직원 표창(1,200천원)

2 시설물 통합 지원업무 조기정착

시설물 통합 지원업무를 강화하여 체계적인 시설물 유지·보수를 위한 예산 확보 및 차기년도 사업과 연동하여 추진

□ 추진방향

- 시설물 통합 지원을 통하여 업무 효율성 증대
- 시설물 유지 보수를 위한 예산 확보 및 차기년도 사업과 연동 지속 추진

□ 추진실적

- 2012년도 사업계획에 의거 공사 및 용역계약 추진
 - 안전관리대행 용역 외 20건 계약 완료

□ 추진계획

- 차기년도 부서별 시설물 유지·보수 3개년 연동 계획 수립 : 2012. 7월 중

구 분	총예산액	연 차 계 획				비 고
		2012년		2013년	2014년	
		요구액	확보액			
교육지원과	182,970	83,750	20,620	57,000	42,220	
가정복지과	335,000	165,000	29,200	150,000	20,000	
문화체육과	294,518	178,391	80,699	116,127	-	
주차문화과	1,193,278	535,961	516,961	347,009	310,308	
총 계	2,005,766	963,102	647,480	670,136	372,528	

- 2013년도 시설물 유지·보수에 따른 소요예산 확보 : 2012. 7월 중
 - 단위사업 예산 2천만원 이상 : 구청 관계부서와 사전협의 및 구청 예산 확보 요청
 - 단위사업 예산 2천만원 미만 : 시설물 유지·보수 자체 예산 검토 및 편성
- 2013년도 공사 및 용역계약 업무 추진
 - 시설물 유지·보수 공사 · 용역 소요 파악 및 타당성 검토 : 2012. 10월 중
 - 시설물 유지·보수 공사 · 용역 입찰 및 계약 : 2012. 12월 중

□ 비예산사업

3 | 대행사업비 절감 및 영업외 수익 극대화

업무개선을 통한 대행사업비 절감으로 경영수지를 개선하고 영업외 수익을 적극적으로 발굴하여 구 재정에 기여

- 추진방향
 - 업무개선을 통한 대행사업비 절감 및 관련 예외 법규 발굴을 통한 영업외 수익 창출
- 추진실적
 - 2012년 예산 절감 계획 : 경비 5%
 - 공단 목표액 : 246,391천원(경비 예산액 : 4,909,823천원)
- 추진계획
 - 차기년도 예산편성 시 절감 가능액 반영 편성
 - 대행사업비 절감가능분야 지속 발굴 : 연중
 - 타 기관 벤치마킹을 통한 우수사례 도입 적용
 - 대행사업비 절감 아이디어 제안 활성화
 - 일시납, 자동이체, 예외 법규 발굴 등 예산절감 가능분야 발굴 시행
 - 유희자금 고이율 저축상품 예치
 - 기타 영업외 수익 추진 목표액

(단위:천원)

구 분	내 용	예상액	비 고
합 계		108,400	
계약	· 총괄 구매 · 계약 7% 절감	51,800	
교통유발금 면제	· 교통유발금 면제 · 도시교통정비촉진법 시행령 제17조(부담금의 면제)적용	1,100	
자동차세 선납	· 자동차세 선납 할인	100	
포인트 현금화	· 법인카드 포인트 현금화	400	
법인세 환급	· 이자소득 선납 법인세 환급	25,000	
불용자산 매각	· 불용자산 매각 대금	30,000	

□ 비예산사업

4 | 종합 안전대책 강화

신속한 재난 대응체계 확립 및 종합 안전대책을 구축하여 유사 시에도 공단 사업장의 지속적인 기능 유지

□ 추진방향

- 제반 안전사고를 사전에 예방하여 인명과 재산 손실을 방지
- 유사 시 신속한 대응체계 확립과 응급복구로 피해 최소화

□ 추진실적

- 2012년 시설물 안전관리계획 수립 : 2012. 1월

□ 추진계획

- 계절별 안전관리계획 수립 · 시행
 - 하절기 : 5월 ~ 10월 [집중호우, 태풍, 홍수, 황사 대비 등]
 - 동절기 : 11월 ~ 익년 03월 [폭설, 동파, 결빙, 화재 대비 등]
- 공단 산업안전 · 보건업무 시행 : 연중
 - 안전관리자 선임 : 안전관리 전문 대행업체와 시설물 안전관리 대행 계약
 - 관련근거 : 산업안전보건법시행령 제9조(안전보건관리책임자의 선임 등)
 - 안전관리 교육 매월 1시간 이상 실시(법정교육)
 - 각 팀별 『안전점검의 날』 행사 실시 : 월 1회
 - 안전관리 추진실적 점검 및 분석평가 : 분기 1회
- 봄 · 가을 시설물 집중 점검 및 환경정비 실시 : 연 2회

□ 예산액 : 안전관리 대행 용역(12,075천원)

5 개인정보보호 시스템 도입

개인정보보호법 시행으로 인한 전산 시스템의 체계적 보안 대비를 위해 정보보호 시스템 도입을 통한 안전한 전산환경 마련

□ 추진방향

- 고객DB를 체계적으로 보안관리를 위한 'DB암호화 솔루션' 도입
- '내부정보유출방지 시스템' 도입으로 고객 개인정보 유출 가능성 원천제어

□ 추진실적

- 공단 홈페이지 고객개인정보보호를 위한 로그인 체계 변경 : 2012. 2월
- 주민번호 인식 체계에서 가상번호 본인 인증 체계 완료

□ 추진계획

- 개인정보보호 종합 솔루션 구축 계획 수립 : 2012. 2월 중
 - 전문 보안 인증 업체를 통한 관련 장비 임대 구축 추진
 - DB암호화 솔루션 임대 구축추진 : 2012. 3 ~ 4월중
 - 내부정보유출방지 시스템 임대 구축추진 : 2012. 5 ~ 6월
- 개인정보보호 솔루션 도입 종합 결과보고 : 2012. 6월 중
- 개인정보보호 및 불법 S/W인식 제고를 위한 교육 실시 : 반기 1회
 - 개인정보보호 교육
 - 고객 개인정보 수집 · 이용 · 파기 절차
 - 개인정보 고객 열람 청구권 진행 및 솔루션 도입으로 인한 업무 변경 절차
 - S/W 인식 제고를 위한 교육
 - 효율적인 S/W저작권 관리 방법 및 불법 S/W검출과 대응조치 방법
 - 공공기관 사용금지 및 사용가능 S/W 안내

□ 예산액 : 개인정보보호시스템 구축(14,200천원)

6

노사화합 정착

노사협의회 활성화를 통한 소통과 참여의 열린 경영 실천으로 상생하는 선진 노사문화 정착

□ 추진방향

- 체계적인 근로자 고충 및 의견 수렴을 통한 내실 있는 조직 운영
- 상호 존중과 신뢰를 통한 협력하는 선진 노사문화 정착

□ 추진계획

- 노사협의회 개최 : 분기 1회(협기사항 발생 시에는 수시 개최)
- 각 팀별 간담회 실시 : 분기 1회 실시
- 직원 고충처리 활성화 추진
 - 고충처리위원을 통한 직원 고충 수렴 및 해소
 - 노사상생 협력 기구로 정착
 - 주요 회의 및 행사 시 근로자대표 참석
 - 노사협의회 참여 시 근로시간 인정으로 근로자위원 활동여건 보장
 - 경영정보 및 각종 노동관계 정보 제공
- 춘·추계 노사화합 체련대회 개최
 - 시 기 : 연 2회
 - 참석대상 : 전 임직원

□ 예산액 : 노사협의회(864천원), 체련대회(8,000천원)

7 | 지역사회 공헌을 통한 사회적 책임 실현

지역사회 공헌을 통한 공단 설립목적 구현과 소외계층 지원프로그램을 통한 사회적 책임 실현

□ 추진방향

- 팀별 특성화된 다양한 사회공헌활동 추진과 공단 차원의 총괄 관리를 통한 성과 극대화
- 공익사업에 대한 업무체계 구축과 반기별 정례 추진 점검으로 지속적인 사회공헌 실현

□ 추진실적

- 독거노인 “설맞이 행복나눔” 지원 : 2012. 1. 16
- 저소득 무의탁 독서노인 10가구 지원
- 2012년 상반기 임원 봉사활동 실시 : 2012. 1. 18
- 「장애인사랑 나눔의 집」 임원 배식 봉사

□ 추진계획

① 공단본부(경영기획팀, 경영지원팀)

- 체계적인 지역사회 공헌활동 지속 추진·관리
- 「장애인사랑 나눔의 집」전직원 참여 봉사활동 지속 추진 : 격주 실시
- 임원 및 간부직원 대상 반기별 봉사활동 추진 : 2012. 9월
- 지역 불우이웃을 위한 ‘사랑의 끝전’ 모으기 운동 실시 : 연중 지속
- 독거노인 “설맞이 행복나눔”, “한가위 행복나눔” 지원 : 2012. 2월 / 9월
- 대외 복지기관 연계 봉사활동 시행 : 연 1회
- 비공식 봉사 동아리 「내사랑나눔미」 참여 활성화 및 봉사활동 확대 운영 : 반기1회
- 개인별 사회공헌활동 시간 목표 달성 : 1인당 6시간

② 각 사업팀별 사회적 약자를 위한 프로그램 운영

- 체육문화팀
 - 어린이날 수영장 무료개방, 대사증후군 무료검진, 헌혈 캠페인 및 헌혈증 모으기 행사 등
- 주차관리팀
 - 구민대상·공익목적 주차장 사용 협조, 관내 주요 축제 및 공익 행사에 대한 불법 주차 계도 지원(인력 및 차량)
 - 사용하지 않는 옷, 책 등의 물품을 기증받아 기부 행사 개최
- 도서정보팀
 - 정보문화도서관의 지역 문화 활동
 - 지역주민대상 무료 강좌 및 문화 프로그램 운영, 아동 무료영화 상영
 - 장애인, 노약자, 다문화 가정 등 사회적 약자를 위한 프로그램 운영
- 문래수련관
 - 장애청소년 방과 후 아카데미 운영
 - 저소득층 청소년 교육 지원 및 위기 청소년 보호 상담(☎1388) 활동 등
- 기대효과
 - 소외계층에 대한 지속적인 관심과 지원을 통한 공기업의 사회적 역할 수행
 - 지역사회 발전과 구민의 복지기여 증대
- 비예산사업

8 | 구민체육센터 셔틀버스 교체

구민체육센터 노후 셔틀버스 교체를 통해 이용회원의 안전 확보와 이용고객 편의성을 높이고자 함

□ 추진방향

- 노후 셔틀버스 교체를 통한 회원 안전 확보
- 셔틀버스 운행으로 회원 유치 및 이용회원들에게 편의 제공

□ 셔틀버스 운행 형태

○ 운행현황

구 분	1호차	2호차	3호차	4호차
노 선	도림동 / 영등포동	대림1,2,3동	신길동	문래동 / 양평동
일 운행 횟수	일일 11회 운행(08:15 ~ 18:50 / 월 ~ 토)			

□ 추진계획

- 셔틀버스 구매 : 4대
- 신차 운행 : 2012. 3월(예정)

□ 셔틀버스 디자인(안)



□ 예산액 : 셔틀버스 4대 구매(365,200천원)

9 구민체육센터 시설물 개보수

구민체육센터 시설물 보수 및 교체를 통해 이용회원 안전 도모와 쾌적한 운동환경 조성

□ 추진방향

- 수영장 이용회원 증가와 노후시설 교체로 민원발생 요인 사전 제거
- 수영장 유아풀 천정등 교체로 이용회원 만족도 상승

□ 추진계획

○ 수영장 남자화장실 보수

- 보수내용 : 양변기 1대 및 화장실 1칸 추가 설치
- 보수방법 : 기존 설비 철거 후 재공사 실시(배관공사 포함)
- 보수예정 : 2012. 3월

○ 수영장 유아풀 천정등 교체

- 교체대상 : 9개(비상조명등 4개, 내부등 5개)
- 교체예정 : 2012. 3월

○ 정기적인 시설물 점검을 통한 자체 개보수 활성화

- 대 상 : 샤워실 위생설비, 기계설비, 전기설비, 기타 영선
- 인 원 : 체육문화팀 기전실 직원 4명
- 실적 보고 : 분기 1회

○ 수영장 타일 이탈에 따른 보수공사

- 보수일자 : 2012. 3월(예정)
- 보수내용 : 수영장 타일 철거, 도색, 청소 등
- 소요비용 : 22,000천원(예상) / 구청 문화체육과 시설비

□ 예산액 : 수영장 남자화장실 보수(8,000천원), 수영장 유아풀 천정등 교체(1,300천원)

10 거주자우선주차 상습 위반구역 집중 단속제 운영

거주자우선주차 상습 위반 구역에 대해 집중 단속을 통해 이용고객의 불편을 해소하고 올바른 주차문화를 확립하고자 함

□ 추진방향

- 상습 위반구역에 대해 집중 단속을 통한 주차문화 확립으로 이용불편 해소

□ 추진계획

- 세부 추진계획 수립 : 2012. 3월
 - 상습 위반구역 지정 대상 설정 : 민원발생 빈도, 견인대수 등 고려
 - 집중단속제 운영계획 홍보 : 인쇄물 배부, 현수막 게재, 안내 문자 발송 등
- 집중단속 구역 시범운영을 통한 문제점 도출 : 2012. 4월
 - 집중단속제 시행에 따른 효과 분석 : 해당 구역 배정자 전화 조사
 - 단속절차에 대한 불만사항 및 해당 구역 주차질서 회복여부 검토
 - 집중단속제 시행에 대한 직원 교육 및 발생민원 적극 대처
- 문제점 보완을 통한 정식 운영 : 2012. 5월 ~
 - 집중단속제 운영 구역 확정
 - 단속절차 및 집중단속제 운영의 당위성 홍보

□ 예산액 : 비예산사업

11 업무용 차량관리 체계화

차량 정수관리와 유지관리를 체계화하여 내구연한이 도래한 업무용 차량에 대해 친환경 저공해자동차로 교체하고 정부의 저탄소녹색성장 정책 준수 및 차량관리 비용을 절감하고자 함.

□ 추진방향

- 차량관리규정에 의한 정수배정 준수 및 유지관리 업무 체계화
- 친환경 하이브리드 차량 우선구매를 통한 저탄소녹색성장 정책 준수

□ 추진계획

- 차량 구매계획 수립 : 2012. 3월(친환경 하이브리드 차량 우선구매)
 - ※ 저공해자동차 의무구매제도 : 행정기관 및 공공기관의 경우 당해연도 신규구매 차량의 30% 이상을 저공해자동차로 구매토록 의무화하는 제도
- 업무용 차량 구매 : 2012. 3~4월 중
 - 구매방법 : 조달구매
 - 구매내역

부 서 명	용 도	대수	비 고
경영지원팀	업무용	1	
체육문화팀	업무용(버스)	4	p.21 8번 참조
주차관리팀	순찰용	4	하이브리드 차량
	견인용	4	

- 업무용 차량 점검 및 관리 : 월 1회
 - 자동차 정비 업무협약을 통한 수리비용 10% 절감 : 지엠대우오토엔테크놀로지
 - 하이브리드 유류비 절감내역 분석 후 주행거리에 따른 탄력적 배치 : 2012. 4월
- 예산액(자본) : 경영지원팀(36,000천원)/체육문화팀(365,200천원)/주차관리팀(346,840천원)

12 | 공영주차장 시설물 개선

공영주차장 시설물 보수 및 개선을 통해 안전사고 발생을 예방하고 이용 구민들에게 쾌적한 주차환경을 제공하고자 함

- 추진방향
 - 시설물 개선을 통한 안전사고 발생 사전 예방
 - 이용고객 편의 제공
- 추진계획
 - 주차관제시스템 도입 확대 및 노후 장비 교체
 - 신규설치 : 영등포구청환승, 양평2동, 당산1동 / 노후장비 교체 : 도림초교
 - CCTV 설치 및 교체
 - 신규설치 : 영등포동제1공영 / 노후장비 교체 : 대림어린이공원, 신길4동1동1마을공원
 - 주차장 누수 보수 및 건물식 주차장 도색
 - 누수공사 : 도림초교, 신길4동1동1마을공원, 대림어린이공원, 영등포본동제1공영, 영등포본동제2공영
 - 도색공사 : 대림1동
 - 이동식 화장실 교체
 - 대상주차장 : 영등포동제1공영, 영등포동제2공영, 도림동, 문래동, 양평2동, 신길3동, 신길4동, 대림3동
 - 노상 주차장 부스 교체
 - 대상주차장 : 동아빌딩 앞 외 17개소
 - 세부 일정
 - 공영노상·노외주차장 시설물 개선 세부 추진계획 수립 : 2012. 3월 ~ 5월
 - 공사/ 구매 및 검수 : 2012. 7월 ~ 9월(주차문화과)
- 예산액 : 구청 교부금 집행(516,961천원)

13 도서관 이용 활성화를 위한 문화프로그램 제공

지역 주민의 다양한 문화욕구의 충족으로 문화제공 기관으로서의 이미지 증대 및 도서관 이용 활성화 추진

□ 추진방향

- 독서생활화를 위해 독서진흥사업을 구민운동으로 전개 및 독서의욕 고취
- 도서관주간행사 및 독서의달 문화행사로 도서관 이용률 극대화 및 잠재고객 확보

□ 추진계획

○ 구민과 함께하는 도서관 주간행사

- 추진기간 : 2012년 4월중(제48회 도서관주간 - 한국도서관협회 주관)
- 추진내용
 - 도서관 퀴즈대회 / 모범이용자 시상 / 우수 영화상영
 - 우수 권장도서 목록 배포 / 즉석기념촬영 / 관내 우수동호회 행사
- 적극적 참여 이용자에 대한 다양한 인센티브
 - 6개월 동안 도서 대출권수 최대 5권으로 조정
 - 희망도서 신청 시 우선권 부여

○ 독서의 달 문화프로그램 행사

- 운영기간 : 9월 독서의 달(한국도서관협회 주관)
- 운영대상 : 지역 구민 및 도서관 이용고객
- 운영내용
 - 각종 독서의 달 행사, 독서교실, 모범이용자 선정 등
 - 구민들의 독서의욕 고취를 위한 다양한 행사마련

□ 예산액 : 도서관 주간행사 및 독서의 달 홍보 행사비용(3,520천원)

14 특수청소년 및 다문화 가정을 위한 프로그램 운영

지역 내 거주 특수청소년 장애인과 다문화 이주민들의 자립적 도서관 이용 유도 및 문화향유 기회 제공

□ 추진방향

- 도서관 인근 중·고등학교와 연계하여 특수 청소년들을 위한 체험 프로그램 운영
- 지역 내 거주 다문화 이주민들의 한국사회 적응 및 안정적인 정착을 위한 사회 교육 프로그램 제공

□ 추진계획

- 특수청소년을 위한 도서관체험 프로그램 운영

- 추진기간 : 2012년 1월 ~ 12월

- 대 상 : 도서관 인근 중·고등학교 재학 중인 특수 청소년,
영등포구장애인복지관 장애인

- 내 용

구 분	2012년	내 용
계획수립 및 결과보고	2회	- 특수청소년 도서관체험교육 계획 수립 및 결과보고
프로그램 운영	반기별 3회(6회)	- 도서관 이용 및 예절 교육, 정조자료 활용교육, 북아트체험 등

- 다문화 프로그램 운영

- 추진기간 : 2012년 1월 ~ 12월

- 대 상 : 지역 내 다문화 이주민

- 내 용

구 분	2012년	내 용
계획수립 및 결과보고	2회	- 다문화서비스 계획 수립 및 결과보고
프로그램 운영	분기별 1회(4회)	- 다문화 가족 도서관 이용교육 - 다문화 가정 대상 인센티브 제공, 초청간담회 등

□ 비예산사업

15 청소년 수련관으로서의 역할 강화

지역 청소년들의 자아성장과 진취적인 사고력 배양에 기여하는 공익 프로그램을 활성화 하여 주체성 확립과 가치관 형성 기여

□ 추진방향

- 학교, 공공기관과 연계 다양한 청소년 프로그램 및 행사 참여
- 청소년 보호 활동 지속 추진
- 청소년 직업능력 개발 및 진로탐색 기회 제공
- 청소년 분야별 전문교육, 상담서비스 및 동아리 활동 지원

□ 추진실적

- 취약계층 청소년 학교적응지원 활동
 - 프로그램 : 사회성 향상 미술치료 집단상담 및 활동
 - 대상 : 대림중 예비중학생 22명, 영원중 예비중학생 17명
- 청소년동아리활동
 - 프로그램 : 청소년동아리활동
 - 댄스동아리 : 19팀 23회 133명
- 사랑의교실
 - 프로그램 : 촉범,범죄청소년 선도교육
 - 소집단 1회-1명 / 대집단 1회-7명
- 우리가 알아야할 미술사
 - 프로그램 : 우리문화의 이해와 미술의 폭넓은 이해
 - 대 상 : 청소년76명

□ 추진계획

- 청소년 창의적 체험활동 지원 및 국제교류 증진
 - 창의적 체험활동 활성화 : 과학동아리 및 각종 체험활동
 - 청소년 동아리 활동 지원 및 관리 : 5개동아리
 - 서울유스데이 및 영화상영 프로그램 활동 지속 운영

- 야외 캠프 및 우주체험활동 : 야외 캠프 운영(연2회), 우주체험(연1회)
- 위기청소년 예방보호활동
 - 청소년 위기에방 학교 및 지역공공기관 연계사업 : 학교폭력예방, 인터넷 과다 사용 예방, 사회성 향상 프로그램 등
 - 청소년 동반자 프로그램 지원
 - 특별지원대상 청소년 지원사업 : 생활, 학업, 의료지원비 지급
- 청소년 능력개발과 진로탐색 기회 제공 : 연중 지속
 - 올바른 가치관 확립을 위한 분야별 전문 교육 지원
 - 방과후 아카데미, 예능발달, 교육문화, 오케스트라단사업 활성화
 - 학교연계사업을 통한 청소년 진로탐색 검사 : 연 4,000건
- 청소년상담전화 1388 운영 및 개인상담 : 연 2,000건
 - 부모교육 세미나개최 : 교육전문가 초빙, 세미나 진행
 - 발달치료센터 운영 : 위기청소년 및 아동대상 놀이치료, 미술치료, 언어치료
- 예산액 : 프로그램운영비(983,510천원, 시비)

Ⅳ. 2011 주요업무 추진실적

연번	사 업 명	쪽	분 야 별
①	조직진단을 통한 조직 개편	31	지 원 사 업
②	성과중심의 인사제도 강화	32	지 원 사 업
③	구민체육센터 시설물 교체 및 확충	33	체육문화사업
④	영등포동 제2공영주차장 민간위탁 추진	34	주 차 사 업
⑤	공영노외주차장 시설물 개·보수	35	주 차 사 업
⑥	청소년 건전 육성프로그램의 신장	36	청소년사업

1 조직진단을 통한 조직 개편

□ 추진실적

- 조직 및 인력진단 실시 : 2011. 2월 ~ 5월
 - 현황 및 문제점 분석, 효율적 조직 및 인력운영 방안 도출
 - 시행처 : (주)한국경제경영연구원
- 조직 개편(1본부1관6팀 → 1본부1관5팀) : 2011. 7월 1일부
 - 경영기획팀을 이사장 직속 팀에서 본부장 예하 팀으로 조정
 - 주차사업팀과 주차관리팀을 주차관리팀으로 통폐합
 - 팀 명칭 변경 : 수행 업무를 바로 인식할 수 있도록 변경 및 간략화
 - 경영기획팀 및 경영지원팀은 명칭 유지
 - 체육문화사업팀 → 체육문화팀, 공공사업팀 → 도서정보팀
 - 문래청소년 수련관 → 문래수련관(단, 대외명칭은 현 명칭 유지)
- 각 사업팀의 공통 업무 통합관리
 - 경영기획팀 : 각 사업장별 전산업무를 통합관리 및 감사기능 강화
 - 경영지원팀 : 각 팀별 구매 및 시설관리 지원업무를 통합관리
- 조직개편 및 기능 재조정에 따른 공단 제규정 개정 : 2011. 7월
 - 대상규정 : 정관, 직제규정, 사무위임전결규정 등
 - 부서 기능 재조정 : 2011. 8월
- 공단명칭 변경 완료
 - 제164호 정례회 본 회의 조례 가결 : 2011. 12. 20
 - 공단 명칭 조례 공포 : 2011. 12. 29
 - 공단 명칭 변경 시행 : 2012. 1. 1부
 - 공단 명칭 변경사항

변경 전	변경 후
서울특별시 영등포구 도시시설관리공단	서울특별시 영등포구 시설관리공단

□ 예산액 및 집행액

(단위 : 천원)

사업명	예산액	집행액	집행율
조직진단 용역비	30,000	25,003	83.34%

2 성과중심의 인사제도 강화

□ 추진실적

- 지방공기업 인사운영기준에 따른 공단규정 개정 : 2011. 3월
 - 정관 외 15개 규정 개정
- 조직 및 인력진단 실시 : 2011. 2월 ~ 5월
 - 진단분야 : 현황 및 문제점 분석, 효율적 조직 및 인력운영 방안 도출
- 내부고객(직원)만족도 조사 : 2011. 5월
 - 만족도 조사를 통한 직원들의 욕구 및 문제점 해결
 - 전년대비 내부고객만족도 6.7% 상승
- 근무의욕 고취를 위한 우수직원 표창
 - 2011. 7월 : 구청장표창 2명, 이사장표창 9명
 - 2011. 12월 : 구청장표창 2명, 이사장표창 13명
- 직원 승진심사 : 2011. 9월
 - 승진인원 : 7명 (10월 1일부)

□ 예산액 및 집행액

(단위 : 천원)

사업명	예산액	집행액	집행율
교육훈련비	22,675	14,597	64.37%

3 구민체육센터 시설물 교체 및 확충

□ 추진실적

- 구민체육센터 화장실 칸막이 교체 완료 : 2011. 2월
 - 소요비용 : 1,309천원
- 탈의실 에어컨 구매 완료 : 2011. 4월
 - 구매 방법 : 제3자단가 구매(조달청)
 - 구매수량 및 가격 : 스탠드형 1대(1,630천원)
 - 설치장소 : 지하2층 남자 탈의실
- 헬스장 유산소 기구 구매 완료 : 2011. 6월
 - 구매 방법 : 제3자단가 구매(조달청)
 - 구매수량 및 가격
 - 런닝머신(20대 / 59,720천원)
 - 싸이클(14대 / 28,342천원)
 - 벨트 마사지기(4대 / 1,710천원)
 - 설치 장소 : 구민체육센터 2층 헬스장
- 샤워실 거울 교체 : 2011. 9월 / 1,620천원 / 90장 교체

□ 예산액 및 집행액

(단위 : 천원)

사업명	예산액	집행액	집행율
계	132,400	94,331	71.2%
헬스장 기구 교체비	126,900	89,772	70.7
에어컨 구매비	2,000	1,630	81.5
화장실 칸막이 교체	1,500	1,309	87.2
샤워실 거울 교체	2,000	1,620	81.0

4 영등포동 제2공영주차장 민간위탁 추진

□ 추진실적

○ 일반현황

주차장명	급지	소재지	면적 (㎡)	면수	주차요금			
					시간권 10분당	월정기권		
						전일 24시간	주간 08:30~18:30	야간 18:30~08:30
영등포동 제2공영	4	버드나루로 7길 12-15	645	28	200	70,000	50,000	20,000

○ 공단과 영등포전통시장상인회 업무협약 : 2011. 1월 6(목), 12(수)

○ 영등포전통시장상인회 위탁계약 실시 : 2011. 1월 31(월)

○ 위수탁 계약금 : 월 500천원 (연 6,000천원)

※ 급지 조정(5급지→4급지)에 따라 2011. 7월부터 30만원에서 50만원으로 인상

○ 민간위탁 공영주차장 지도점검

- 1분기 : 2011. 3월 29(화) ~ 30(수)

- 2분기 : 2011. 6월 22(수) ~ 23(목)

- 3분기 : 2011. 9월 30(금) ~ 10.5(수)

- 4분기 : 2011. 12월(운영실적 점검 및 재위탁 여부 검토)

○ 민간위탁 계약 갱신 : 2011. 12월

- 계약기간 : 2012. 1. 1 ~ 2012. 12. 31

- 계약금액 : 월 500천원(연 6,000천원)

5 | 공영노외주차장 시설물 개보수

□ 추진실적

○ CCTV 교체

- 기 간 : 2011. 4월 1(금) ~ 4월 20(수)
- 대 상 : 대림1동 외 3개소

구 분	대림1동	대림2동	영등포본동 제1공영	영등포본동 제2공영
CCTV	16	12	24	8
DVR	1	1	2	1
모니터	2	2	3	1

○ 주차관제시스템 교체 및 신규 설치 : 2011. 8월

- 교 체 : 대림어린이공원, 신길4동1동1마을공원
- 신 규 : 문래동, 당산2동, 도림동, 신길6동, 영등포본동제2공영, 대림3동

○ 주차장 누수 보수공사 : 2011. 9월 / 대림1동, 대림2동

○ 간이화장실 교체 : 2011. 12월 / 당산1동, 당산2동, 도림동, 신길환승(5호선)

□ 예산액 및 집행액

(단위 : 천원)

사업명	예산액	집행액	집행율
계	379,400	343,567	90.56%
CCTV 교체	124,200	124,200	100%
주차관제시스템 교체 및 설치	163,200	151,222	92.66%
간이화장실 교체	12,000	11,000	91.67%
누수 보수공사	80,000	57,145	71.43%

6

청소년 건전 육성프로그램의 신장

□ 추진실적

- 남부교육지원청과의 업무협약 체결 : 2011. 4월
 - 수련관 방문 체험 프로그램 운영 : 총 12회
- 청소년 동아리 활동 강화
 - 문래초교와 업무 협약 체결 및 창의개발 활동반 운영(총6회/854명)
 - 문래꿈나무 과학동아리 운영(총7회 606명)
 - 댄스동아리(19팀 23회 133명)
- 창의적 체험활동 진행을 위한 신도림 고등학교와의 업무체결(2011.8월)
 - 찾아가는 수련관 신도림고 자기주도 학습법 : 총4회 / 1,292명
- 부모교육 진행을 위한 CMOE 러닝과의 업무협약체결(2011.9월)
 - 우리아이의 네비게이션 : 총 9강좌
 - 청소년 커리어 코치 양성과정 : 총 10강좌
- 청소년 봉사활동 및 진로활동 사업 추진
 - 다소니효행봉사단 구성 및 봉사활동 : 총 4회 / 89명
 - 북카페 및 수련관 업무보조 봉사활동 :165명
 - 우리구 관내 11개 중학교 3학년 대상 진로탐색검사 : 3,500명
- 청소년 국제교류(몽골) 초청 추진 : 2011. 6월
 - 몽골 소년궁 23명 초청
 - 한국청소년 및 지도자 20명 몽골방문
- 여름방학 기간 중 프로그램
 - 청소년독도수호프로그램 : 총3회 / 60명
 - 청소년건강수호천사 캠페인 : 관내 4개 중·고등학생 1,161명
- 사랑의 교실
 - 촉범청소년 소집단 및 대집단교육 : 총7회 /43명
 - 소집단 1회-1명 / 대집단 1회-7명
- 한·중 청소년국제문화교류활동 : 8월 / 141명
- 청소년 체력 단련 프로그램 증설(청소년 몸 만들기 외 6종)
- 건전청소년 야외체험활동 : 총8회 179명

- 청소년 예능발달을 위한 활동 “삐빠빠룰라 악기체험” : 총 6회 168명
- 장애방과후 “희애들” 개설(4~6학년 10명 2개반)

□ 예산액 및 집행액

(단위 : 천원)

사업명	예산액	집행액	집행율
계	89,300	65,964	73.9%
과학동아리	13,600	11,037	81.1%
청소년오케스트라	36,400	16,548	45.5%
진로탐색검사	8,800	7,879	89.5%
몽골 국제교류	30,500	30,500	100.0%

[MEMO]