

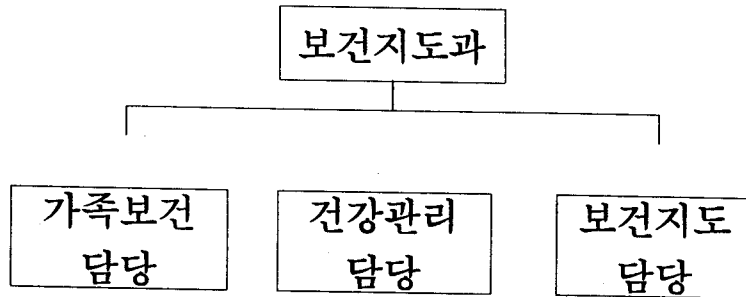
‘98 主要業務 報告

1998. 10. .

保健指導課

일반현황

I. 보건지도과 기구



- II. 보건지도과 현원 ----- 21명
- III. 모자보건 지정기관 ----- 1개소
- IV. 가족계획시술 지정기관 ----- 25개소
- V. 건강진단 지정기관 ----- 3개소
- VI. 혼인전 건강확인진단 지정기관 ----- 9개소
- VII. 보건지도과 예산 ----- 220,662천원

'98.업무 추진실적

I. 모자보건사업

■ 임신부·영유아 관리

○ 사업목적

임산부 및 영유아 건강관리를 위하여 영유아와 모성에 대한 보건교육 및 서비스를 제공하여 영유아의 기초건강 확보 및 모성의 건강증진을 도모.

○ 추진방향

- 임신부 관리

· 등록목표 300명에 대한 임부 산전관리, 분만관리, 산후관리로 모성의 건강증진을 도모.

- 엽마 젓 먹이기 운동 적극 추진

· 영유아 심리적 발달 및 모성의 건강회복 도모를 위하여 보건교육 및 홍보 실시하며, 관내 31개기관(병원, 산부인과)중 9개소 병·의원에서 「모자동실」을 운영.

- 영유아 건강관리

· 관내 영유아 신규등록관리 목표 2,000명을 성장단계별로 적정한 시기에 보건지도 및 서비스 제공.

- 임신부·영유아 건강관리

· 임신부 및 영유아관리대상중 건강진단을 필요로 하는 대상을 선정하여 임신부 77명, 영유아 60명(총 137명)에 대하여 건강진단(혈액검사, 뇨검사)을 실시하여 질병을 조기에 발견하고 조기치료 하므로 건강위험요인을 사전에 예방.

- 모자보건수첩 보급

· 모자보건수첩을 전국이 동일하게 제작(2,700권)보급하여 정기적 검진 및 내용을 기록유지.

- 예방접종 실시

· 관내 영유아 13,840명을 목표로 하여 적절한 시기에 예방접종을 실시하여 전염병을 예방하고 영유아 건강을 유지 증진.

- 선천성대사이상검사

· 관내 신생아 3,788명을 목표로 하여 선천성대사이상증의 원인을 조기에 발견하고 조기에 치료하여 정신지체아 발생을 사전에 예방하고자 하는데 목적을 두며 검사항목은 2가지로 페닐케톤뇨증, 갑상선기능저하증임.

- 취학전 아동 조기 시력검진

· 6세 이전의 관내 구립어린이집 원생1,725명을 대상으로 소아과, 치과, 안과진찰을 실시한 결과 1,190명에게 정밀검사 및 관리

대상자로 통보하였으며, '98년 4월 28일자로 사업 완료.

- 성교육·성상담

- 보건소로 하여금 지역사회 전진문화 보급을 위한 중심적 역할을 주도하여 예방적, 치료적, 사회적 기능확보.

○ 임신부, 영유아관리 추진실적

('98.10.15.현재)

구	분	년 목표	누계실적	진도(%)
임부관리	임신신고	3,200명	3,899	121.8
	신규등록	300명	368	122.7
	선천성대사 이상검사	3,788명	3,392	89.5
	건강진단(1, 2차)	77건	57건	74
영유아관리	신규등록	2,000명	2,666명	133.3
	건강진단(1차)	49건	54건	110.2
	건강진단(2차)	11건		
영유아예방접종	엠 엠 알	1,800명	1,810명	100.6
	풍진	1,000명	673	67.3
	폴리오	4,520명	4,184	92.6
	피디티	5,320명	5,122	96.3
	간염	1,200명	2,380	198.3
	B. C. G 접종	-	638명	

■ 예방접종사업

○ 사업목적

예방접종은 전염병예방에 가장 효과적인 인공면역을 획득하기 위한 방법이므로 지역주민에게 적기에 안전하게 완전접종을 실시하여 전염병예방 및 전파방지에 효과적으로 대처코자 함.

○ 추진방향

- 지역주민 26,450명을 목표로 하여 일본뇌염, 장티프스, B형간염, 유행성출혈열, 인플루엔자 예방접종을 전염병관리사업 지침에 의하여 실시.
- 예방접종백신 안전관리요령을 준수하여 예방접종의 효과를 극대화 하고 백신으로 인한 부작용을 최소화.

○ 예방접종 추진실적

(’98.10.15. 현재)

예 방 접 종	구 분		년 목 표	누 계 실 적	진 도 (%)
	간 역	유 료			
장티푸스	유 료		6,000명	5,009	83.5
	무 료		400명	287	72
일본뇌염	유 료		2,730명	2,146	79
	무 료		10,000명	10,082	100.8
인 플루엔자	유 료		6,200명	6,346	102.4
	무 료		500명	1,991	398
유행성출혈열	유 료		550명	487	88.5
	유 료		70명	56	80

■ 보건교육사업

○ 사업목적

지역주민의 건강증진을 위하여 25,000명을 목표로 하여 지역특성에 맞는 각종 교육을 연중계획에 의하여 계속 실시.

○ 추진방향

-지역주민을 위한 보건교육을 위하여 보건교육 홍보자료 제작 및 보급, 지역매스컴을 이용한 보건교육, 건강교실 운영, 지역사회 기관을 통한 교육실시.

보 건 교 육	교 육 명		추진실적
	구분	명수	
교 실	당뇨병	9회 / 333명	
	성인병	9회 / 234명	
관 리	신생아목욕 및 수유법	6회 / 58명	
	모자보건	18회 / 844명	
사 업 장	성상담 / 성교육	20회 / 3078명	
	건강사업장	2회 / 374명	
기 타	중진기타	67회 / 8004명	

II. 가족보건사업

■ 방문보건사업

○ 사업목적

소외계층의 저소득 가정을 대상으로 양질의 보건의료서비스를 제공하여 대상자들의 건강유지, 증진을 도모하므로 환자의 빠른 회복과 환자가족의 건강관리 능력을 함양시키고, 건강과 관련된 모든 가정의 문제점을 연계처리하여 주민의 건강보호가 확대되고 자립 자활 의욕을 고취시켜 주기 위함.

○ 세부추진상황

- 방문간호

대상자가정에 방문간호사가 직접 가정방문하여 건강상태 등을 파악하고 문제점 발견시 유관기관 및 방문진료팀에 연계처리하여 계속관리(연간 4,000세대 가정방문)

- 방문진료

주2회(화,목요일) 거동불편환자 대상으로 방문진료팀(의사, 간호사)이 가정방문하여 진료, 투약, 간호처치를 실시하고 타 진료기관 도움이 필요시 2, 3차 진료기관으로 연계처리.

- 순회진료

주1회(월요일)노인정 및 저소득 밀집지역을 순회하며 진료실시 만성질환자 발견시 보건소 진료 및 방문진료로 연계처리.

- 건강진단

방문간호대상자중 환자를 제외한 건강가족과 사회복지 시설 2개소(살레시오, 광야교회)에 기본진료(혈압, 신장, 체중, 비만도 측정 등) 및 흉부 X-선 촬영, 뇨검사, 혈액 및 간염검사, 구강검사, 심전도, 자궁암 검사 실시후 유질환자 발견시 보건소 진료 및 2차기관 의뢰 (대상은 300명).

- 정신질환자 관리

방문간호사 2명이 1팀으로 구성하여 환자의 가정을 방문하여 상담, 투약유무, 상태등을 파악하여 전문기관의뢰 및 보건소 재활프로그램 「주간돌봄센터」 참여 유도(년 40회).

- 가정간호사업

방문간호대상자중 특수기구 사용 환자, 압환자, 만성질환자, 임종환자, 수술후 환자, 거동불편환자, 전문간호가 필요한 환자를 방문간호사가 발굴하여 서울시 가정간호사회에 의뢰하여 가정에서 특수처치를 무료로 제공 받을수 있도록 함(진료비 : 서울시에서 지급)

- 애로사항 연계처리

- 방문간호대상자중 행정지원 및 사회복지지원이 필요한 자에게 유관기관과 연계하여 업무를 효율적으로 수행하며, 대상자에게 적절한 도움을 줌.
- 입원이 필요한 중환자인 경우는 소견서를 첨부하여 2, 3차 진료기관에 의뢰.
- 행정지원이 필요한경우는 구청, 동사무소, 전문기관에 수용시설 및 입원의뢰.
- 사회복지지원이 필요한 경우는 구청, 사회단체, 종교단체, 사회복지관, 개인독지가, 재가복지봉사센터 등에 의료비, 생활비, 취업알선 등 의뢰.

○ 방문보건사업 추진실적

(’98.10.15. 현재)

구 분		년 목표	누 계 실 적	진도율(%)
방 문 간 호	등 록 관 리	2,322세대 3,318명	1,486세대 2,498명	.
	가 정 방 문	4,000세대	3,789세대	94.7
	가 정 간 호	400명	449명	.
방 문 진 료		80회 800명	75회 774명	93.8
순 회 진 료		50회 1,995명	40회 930명	80.0
건 강 진 단		300명	176명	58.7
정 신 질 환 자 관 리	가 정 방 문 프 로 그 램	40회	37회	92.5
	운 영	40회	33회	82.5
관 절 염 자 조 관 리 교 실		36회 280명	22회 233명	61.1 83.2
이 동 목 육 서 비 스		12회 40명	13회 48명	.
전 립 선 무 료 검 진		회	1회 32명	.
자 궁 압 무 료 검 사		300명	249명	83.0
사회복지시설 보건교육			2회/28명	.
유 관 기 관 무 료 진 료	한 감 성 심 병 원		총 7회 535명	.
	강 남 성 심 병 원		5회 407명	.
			2회 128명	.
사 업 총 보	지 역 신 문		13회	.
	T.V		2회	.
	반 상 회 보		1회 총 19회	.
	일 간 지		3회	.
	기타(유선방송 등)		회	.
연 계 처 리	의 래 진 료		총 142건	.
	입 원		10건	.
	행 정 지 원		4건	.
	복 지 지 원		6건	.
		122건	.	

■ 가족계획사업

○ 추진방향

- 인구대치수준의 합계출산율을 유지함으로 인구의 안정적 성장유지
- 정부의존 피임수용형태에서 자율피임 실천 분위기 확립.
- 저소득층에게는 정부지원 무료피임 보급.

○ 추진내용

- 무료피임 보급사업 (정관 19건, 난관 44건, 자궁내장치시술 150건).

- 저소득층, 보건소 내소자로 정부지원 피임을 원하는 자에게 상담후 적기 공급.
- 질적인 피임서비스 제공으로 원치않는 임신 및 인공임신중절 예방.
- 추진실적

(‘98.10.15.현재)

가 족 계 획 업 사	구 분	년 목 표	누계실적	진도율(%)
	정 관	19건	23 건	121.1
	난 관	44건	18건	40.9
	자 궁 내 장 치 기 구	150건	128건	85.3

Ⅲ. 건강관리사업

■ 결핵관리

- 사업목적
지역주민에게 결핵을 사전에 예방하고 환자를 조기에 발견, 치료하여 결핵유병율을 감소키므로 지역주민을 결핵으로 부터 보호하고 복지사회에 기여.
- 추진방향
 - 미취학아동 및 초등학교 1학년생에게 BCG 접종을 실시하여 결핵을 사전에 예방.
 - X선검진 4,000명을 목표로 실시하여 환자 조기발견.
 - 환자발견을 위한 객담검사, 등록관리 및 치료, 추구관리, 보건교육실시.

■ 성병관리

- 사업목적
특수업태부 및 유흥접객원등 정기검진대상지에 대하여 검진을 실시하여 성병환자 발생예방과 치료를 강화함으로써 개인 및 타인에게 전파를 사전에 예방하여 국민건강증진에 기여.
- 추진방향
 - 정기검진 대상자에 대한 검진 및 치료 철저.
 - 성병감염자 무료치료는 보건소를 포함한 의료보호지정 1, 2차 의료기관에 무료치료.
 - 성병에 관한 홍보강화로 올바른 지식을 보급하고 성병 예방 및 감염자에 대한치료기피현상 해소.

■ 국민건강증진사업

○ 사업목적

건강에 관한 가치와 바른지식을 보급하고 스스로 건강생활을 실천할 수 있는 여건을 조성하여 국민의 건강증진 물론 자라나는 청소년들을 유해물질로부터 보호하여 미래의 밝고 건강한 사회를 건설하고자함.

○ 추진방향

- 공중이용시설물내 금연·흡연 구역관리.
- 담배 판매 금지 및 담배 자동판매기의 설치 제한.
- 19세 미만의 장에 대한 담배판매 행위 단속.
- 보건교육 의무대상시설 종사자 또는 이용자에 대한 보건교육을 실시하여 건전생활을 할 수 있는 기틀을 마련.

■ 혼인전 건강확인 권장

○ 배경 및 목적

혼인전 당사자의 건강을 사전에 확인하여 건강한 가정생활과 행복한 삶을 영위토록 하기 위함.

○ 의료기관지정

전문의 확보, 장비, 인력 등을 고려하여 지정
(여의도 카톨릭 성모병원의 8개의료기관 지정)

○ 확인 대상 질환 : 고혈압, 당뇨병, 혈우병, 성병, 에이즈, 풍진

○ 추진방법

지역신문, 반상회, 보건교육 등을 통한 홍보 강화

■ 건강생활실천협의회 운영

○ 운영목적

국민에게 건강에 대한 바른교육을 보급하고 건강생활실천운동을 민·관 합동의 효율적인 추진을 위하여 구성, 운영.

○ 주요기능

- 국민건강증진에 관한 기본시책에 따른 국민건강증진의 세부계획수립, 시행에 관한사항을 심의·조정.

○ 구성인원 : 위원 10명(위촉직), 간사 1명(보건지도과장).

○ 건강관리 사업 추진실적

(’98.10.15.현재)

구분	구분	년목표	누계실적	진도(%)	
					구분
결핵관리	환자발견	균양성	90	78	86.6
		균음성	150	196	130.6
		요관찰	175	174	99.4
	주민검진	내소검진	4,000	3,093	77.3
	병.의원 결핵환자 신고		800	658	82.2
성병관리	혈청검사		4,827	3,857	79.9
	등록관리		1,976	2,190	110.8
국민건강증진사업	공중이용시설물 점검		843	658	78.0
	담배소매업소 점검		1,467	1,337	91.1
	담배자동판매기 점검		39	39	100
	주류제조업소 점검		2		

IV. 특수시책

■ '98 하반기 신규사업

○ 여성건강교실

- 사업목적

지역주민들에게 스스로 유방암을 진단하는 법을 교육하여 사전 예방 및 조기치료 할 수 있도록 인식 시키고 편안하고 안전한 출산을 위한 출산준비교실을 운영.

- 추진방향

관내 여성주민에게 유방암 조기발견을 위한 강의 및 시범교육을 실시하고, 성애병원 전문의와 인터넷을 통한 개인상담을 전개.

- VIDEO TAPE 및 실물모형으로 유방암의 자가진찰을 개인별 실습.

- 산전·산후 건강체조.

- 라마즈 분만법 교육을 '98년 11월 부터 실시 예정.

■ 관절염자조관리교실 운영

류마티스 및 만성퇴행성 관절염 환자에게 운동요법, 물리치료법, 식

이요법, 스트레스 관리, 통증관리에 대하여 6주 동안 교육 프로그램을 진행, 지속적으로 자기관리를 할 수 있는 능력을 길러줌으로 기능의 회복, 자가활동능력의 증진 도모.

■ 이동목욕서비스 사업

전자동 목욕장비가 설치된 이동목욕차 (사회복지관 협조)가 거동이 불편한 환자의 가정을 방문, 무료로 전신목욕을 실시함으로 2차질환을 예방하고 환자의 정서적 안정감 도모(1인 소요시간 : 1시간 30분).

■ 치매신고센터 운영

지역사회 노인층중 치매요인이 있는자, 치매환자 및 가족, 기억장애가 있어 치매진단을 원하는 노인에게 치매환자 보호 및 요양기법 상담 조언, 전문요양시설 및 치매병원 안내, 기타 관내 치매환자 파악 및 보호 지원 등에 관하여 상담 실시.