

제176회 구의회 제1차 정례회



2013년 주요업무 보고



교육지원과

보고 순서

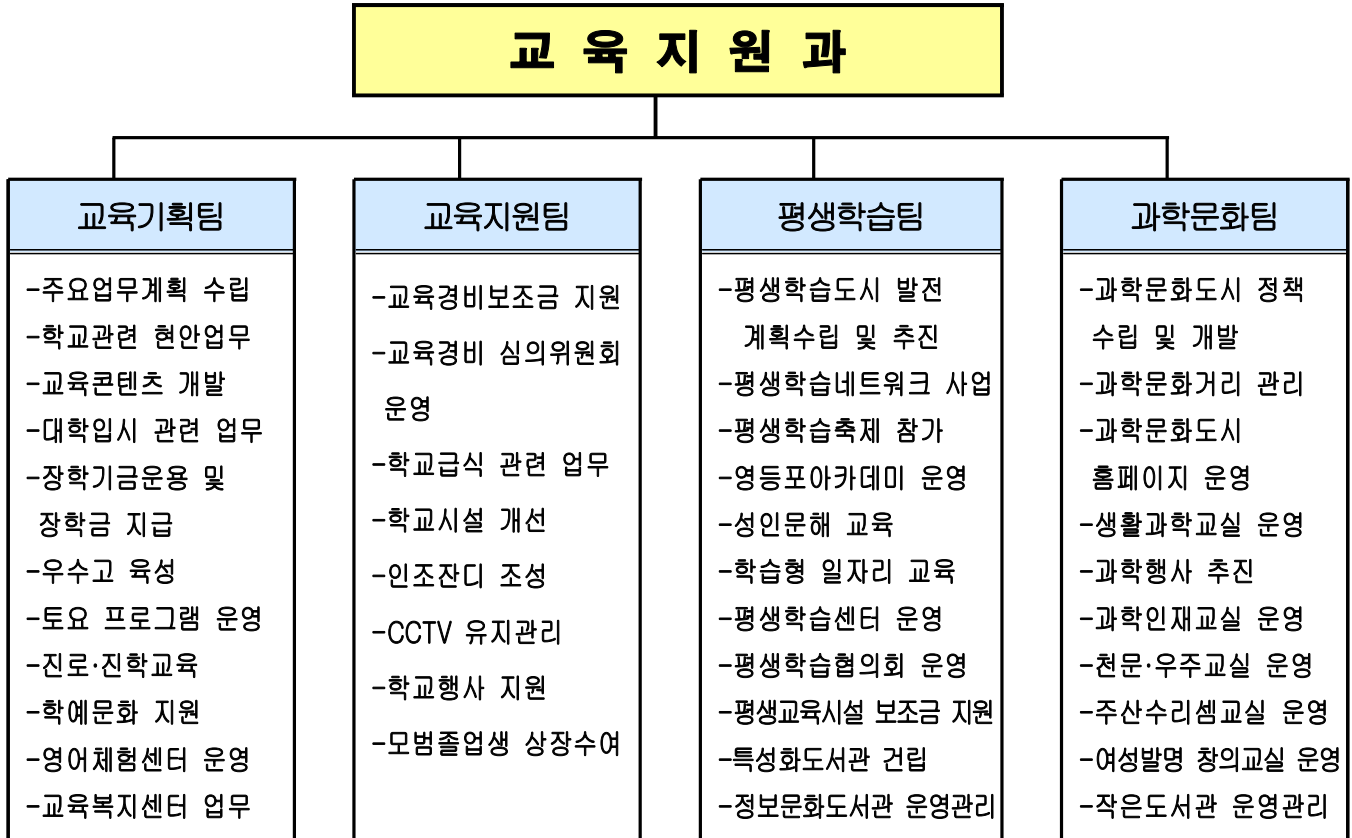
I . 일반 현황	••• 1
II . 주요업무 추진실적	••• 5
III . 신규·주요투자사업 실적	••• 13

I. 일반 현황

1 인 력

구 분	계	일 반 직						계 약 직			
		4급	5급	6급	7급	8급	9급	6급	7급	8급	9급
정 원	16	-	1	4	5	4	0	-	-	-	2
현 원	18	-	1	4	5	4	2	-	-	-	2
과부족	2	-	-	-	-	-	2	-	-	-	-

2 조 직



3

주요시설 및 장비

학 교

계	유치원	초등학교	중학교	고등학교	기타
85	41	23	11	9	1

도 서 관

계	국립	시립	구립	사립
5	1	1	3	

작은 도서관

계	새마을문고	사립작은도서관
34	20	14

평생교육기관 및 시설

총계	평 생 학습관	영 등 포 문화원	구 정보 화센터	구 민 육 센터	청 소년 관 련 시 설	복 지관	고 용 안 정 센터	주 민 자 치 센터	자 원 사 센터	교 후관	기타
46	1	1	2	1	3	3	1	18	1	1	14

※ 영리를 목적으로 하는 사업장부설평생교육기관(유통업체 문화센터) 등은 제외 됨.

연도별 교육경비 지원현황

(단위 : 천원)

연 도	2009	2010	2011	2012	2013
지원액	3,458,890	4,930,324	4,392,572	5,134,531	4,203,039

※ 학교급식 지원비 제외

4

예산 현황

□ 사업별

(단위 : 천원)

단위사업명	예산액	집행액	집행율(%)
계	11,664,270	4,546,470	38.97
우수교육 자치구 조성	8,404,726	3,077,319	36.61
평생학습 프로그램 운영	291,626	100,767	34.55
평생학습 문화조성	90,540	21,367	23.60
도서관 운영 활성화	2,224,804	930,313	41.82
독서문화 진흥	21,000	4,275	20.36
과학문화 기반 조성	228,626	70,926	31.02
기본경비	102,948	41,503	40.31
내부거래지출(장학기금)	300,000	300,000	100

목 차

〈주요업무 추진실적〉

1. 학력신장 프로그램 지원 5
2. 자기주도적 학습능력 향상 6
3. 학교환경 개선 사업 7
4. 친환경 학교급식 지원 확대 8
5. 구민을 위한 평생학습프로그램 운영 9
6. 평생학습 문화조성 10
7. 생활과학교실 및 새싹과학교실 운영 11
8. 과학인재교실 및 공학캠프 운영 12

〈신규·주요투자사업 실적〉

1. 교육복지센터 설립 지원 13
2. 특성화 도서관 건립 14
3. 여의도 디지털 도서관 설치 15
4. 천문·우주교실 운영 16

II. 주요업무 추진실적

1 학력신장 프로그램 지원

학교별 특성화 프로그램 지원, 기초학력 부진학생 및 상위권 학생 대상의 차별화된 프로그램 운영을 통하여 학업성취도·대학진학률을 제고, 우수인재의 관내 진학을 장려하고 명문학교를 육성하고자 함

□ 추진방향

- 기초학력 부진/상위권 대상 수준별, 맞춤형 방과후 프로그램 실시
- 교육복지센터 운영을 통한 기초학력 미달, 위기학생 지원
- 인센티브 시상을 통한 학교 간 경쟁체제 구축

□ 추진실적

- 학력신장 특화 프로그램 : 총8개교(중3, 고5), 1,300여명
- 수준별·맞춤형 학습 심화반, 도약반 구성, 외부전문강사 채용
- 교육복지센터 운영 지원 : 학습, 정서 위기 청소년 100명
- 학습문제 개선을 위한 동기전략 기획+주요교과 코칭
- 글로벌 리더십 프로그램 운영 : 고교 5개교, 약 600명
- 국제화능력, 리더십 배양 등 과정에 따른 학교별 프로그램 구성·운영
- 영어체험학습센터 운영 : 당산·대동 초교 내, 약 5,000명
- 학교별 특성화 프로그램 지원 : 83개교 (유치원 포함)
- 대학진학 우수고 인센티브 : 2013학년도 학교별 대학 진학 성적 분석

□ 향후 추진계획

- 프로그램 별 지도·점검 실시(월1회), 참여 전·후 성적 분석 : 9월, 12월
- 글로벌 리더십 해외봉사 추진 : 8. 1~8. 9 (필리핀)
- 우수고인센티브 대상학교 확정 및 시상 : 6월

□ 소요예산

(단위:천원)

예산액	집행액	집행율(%)
2,505,080(구비)	1,403,466(구비)	56%

2 자기주도적 학습능력 향상

우수 대학생을 활용한 개인별 학습지도 프로그램을 운영하고 인터넷 사이버 자율학습 등 다양한 교육콘텐츠를 제공하여 학부모들의 사교육비 부담을 경감시키고 학생들의 자기주도적 학습능력을 향상시키고자 함

□ 추진방향

- 교과목 지도, 진로상담, 자기관리 등 생활 전반 멘토링 실시
- 저소득층 학생들에게 우선권 제공함으로써 소득에 따른 교육격차 완화
- 사이버 자율학습 강좌를 무료로 제공함으로써 자기주도적 학습 환경 조성

□ 추진실적

○ 대학생 학습멘토링제 운영

- 학습 멘토링 오리엔테이션 실시
 - 일 시 : 3. 9(토) 10:00~12:00 문래동 에이스빌딩 회의실
 - 대 상 : 대학생 멘토 15명
 - 내 용 : 학습멘토링 실전과 비전교육(강사:서울대학교 SAM 조아라)
- 학습멘토링 수업 실시 : 3.11~ 현재(주 2회, 1회당 2시간)
 - 실 적 : 298회 17,880명(중·고생 60명×298회)
 - 내 용 : 우수 대학생(멘토)과 학습자(멘티)간 매칭을 통한 수업 등

○ 초·중등 인터넷 자율학습 사이버 강좌 운영

- 기 간 : 2013.2월 ~ 2014.1월
- 주요내용 : 초·중 교과목 강의및 문제풀이, 논술 강좌, 영어 전문강좌 등
- 운영실적

기 간	2월	3월	4월	5월
학습인원(초등생/중등생) 명	145/ 49	813/ 353	1,033/ 408	1,085/ 490

- 운영업체 : 인터넷교육 전문업체 위탁-(주)오투라인

□ 소요예산

(단위:천원)

예 산 액	집 행 액(교부액)	집행율(%)
120,030(구비)	23,899(구비)	20%

3 학교환경 개선사업

학교현장의 수요와 눈높이에 맞는 교육환경 개선 지원으로 안전하고 쾌적한 학습환경 제공 및 학습능력 향상에 기여하고자 함

□ 추진방향

- 학교 현장의 수요는 물론 학생들의 안전·학습·생활에 관련된 5대 분야 중점 지원
 - ※ 5대 분야 : 특별교실 개선, 도색, 소규모 화장실 개선, 놀이시설 개선, CCTV 설치
- 취약계층 밀집지역 및 시설노후학교 우선 지원으로 지역간 교육격차 해소

□ 추진실적

- 교육경비심의위원회 개최(2.19) : 학교별 지원 사업 선정
- 사업별 지원확정 내용 : 8개 사업 1,499,904천원 (단위:천원)

연번	지원사업	지원대상	지원액	비고
1	특별교실(과학실, 기술실 등) 개선	12개교	255,700	중점지원 5대분야
2	교사 내외부 도색	3개교	77,400	
3	소규모 화장실 환경개선	2개교	31,300	
4	놀이시설 개선	1개교	1,100	
5	CCTV 설치	6개교	62,800	
6	급식시설 개선	10개교	163,000	유치원(40개원) 포함
7	교육기자재 지원	7개교	179,004	
8	학교 수요시설 사업	56개교	729,600	

- 긴급 시설공사비 등 보조금 교부(3~5월) : 54개교 444,610천원

□ 향후 추진계획

- 공사 및 구매 시기에 맞추어 예산 교부 : 6월
- 학교별 사업추진 결과 현장방문 점검 : 9월중

□ 소요예산

(단위:천원)

예산액	집행액(교부액)	집행율(%)
2,000,000(구비)	444,610(구비)	22.2%

4 친환경 학교급식 지원 확대

성장기 학생들을 위한 친환경 학교급식 지원으로 급식의 질 향상을 통하여 심신 발달을 도모하고 무상교육 및 보편적 교육복지를 실현하고자 함

□ 추진방향

- 초등학교부터 중학교까지 연차적으로 친환경 무상급식 지원 확대
- 친환경 쌀 차액비 및 우수농축산물 식재료 지원 추가 지급으로 급식의 질 향상

□ 추진실적

- 급식심위위원회 개최(3.7) : '13년 친환경 학교급식 지원 심의
- 친환경 무상급식비 지원(1/4분기) : 979,391천원

구 분	지원대상	지원단가	지원액
무상급식비 지원	초~중1,2학년 22,373명 (초 16,192명 / 중6,181명)	초 2,880원 중 3,840원	864,014천원
친화경쌀 차액 지원	초~중 전학년 25,616명 (초 16,192명 / 중9,424명)	초 70원 중 80원	115,377천원

- 우수농축산물 식재료 지원(상반기) : 45,617천원
- 지원대상 : 중 11개교 및 고 2개교 5,426명
- 급식운영 및 식재료 구매 실태 점검(36개교) : 5.14~6. 4

□ 향후 추진계획

- 친환경 학교급식 하반기 보조금 교부 및 정산
- 친환경 급식지원센터 개설 추진

□ 소요예산

(단위:천원)

예산액	집행액	집행율(%)
3,252,283(구비)	1,025,008(구비)	31.5%

5

구민을 위한 평생학습프로그램 운영

영등포구만의 특성을 고려한 맞춤형 평생학습프로그램 운영을 통하여 구민의 삶의 질을 향상 시키고자 함

□ 추진방향

- 생애단계별로 필요한 평생학습프로그램 제공으로 구민의 자아실현 및 지적수준 향상
- 평생학습기회 확대를 통한 일자리 창출 및 지역사회 환원

□ 추진실적

- 성인문해교육 지원·운영
 - 교육부 『성인문해교육 지원사업』 선정 : 국비 21,420천원 확보
 - 영등포구다문화가족지원센터 등 4개 기관 프로그램 운영비 지원
 - 은빛생각교실 한글기초반 41명 수강
- 학교 내 평생학습프로그램 지원
 - 당산초등학교 등 23개 학교, 37개 프로그램 57,160천원
- 구민 교양강좌(행복충전소 영등포마루 아카데미) 운영
 - 봄, 여름학기 운영 : 인문학, 예술분야 총 28회

□ 향후 추진계획

- 학습형 일자리 교육(취업 연계형, 자격증 취득 프로그램) 운영
- 지역특성화 프로그램 운영
- 생애 설계지원 프로그램 운영(1인가구 및 비진학 청소년 대상)
- 평생학습도시 네트워크 사업 : 찾아가는 순회강좌 특성화 평생학습프로그램 지원
- 구민 교양강좌 운영
 - 가을, 겨울학기(인문학, 예술분야) 교양프로그램 운영
 - 6월, 10월 : 행복충전소 영등포마루 아카데미 특강 개최

□ 소요예산

(단위:천원)

예산액	집행액	집행율(%)
291,626	101,817	35%
(국 21,420, 구 270,206)	(국 19,350, 구 82,467)	

6

평생학습 문화조성

평생학습에 대한 구민의 관심 및 참여 문화 확산을 유도하여 배움의 즐거움과 보람을 찾는 기회를 제공함으로써 구민의 편의를 도모하고 평생학습 사업 활성화에 이바지하고자 함

□ 추진방향

- 다양한 분야의 학습동아리 지원을 통한 자기 주도 학습 분위기 조성
- 평생학습 성과 공유로 평생학습 문화 확산

□ 추진실적

- 평생학습 동아리 활성화
 - 언어Society 동아리 등 18개 동아리 6,480천원 지원
- 2013년 제1차 평생학습협의회 정기회의 개최 : 3월
- 평생학습도시사업 성과 관리
 - 구민 평생학습 이력관리 사업 “YDP 학습농부” 회원 모집(연중상시)
- 영등포구 평생학습센터 『배워 좋GO! 나뉘 좋GO!』 1차 특강 운영
 - 다문화 가족 및 구민 30명 참가

□ 향후 추진계획

- 2013년 제2차 평생학습협의회 정기회의 개최 : 11월중
- 평생학습도시사업 성과 관리 행사 개최(학습농부 비전선포식, 자랑대회) : 6월, 11월
- 평생학습축제 참가
 - 2013 서울평생학습축제 참가 : 9.6~8, 여의도공원
 - 제2회 대한민국 평생학습 박람회 참가 : 10.17~20, 충북 제천시
- 영등포구 평생학습센터 『배워 좋GO! 나뉘 좋GO!』 2차 특강 운영 : 10월 중
- 평생교육시설 보조금 지원 : 노후된 학력인정 평생교육시설 개보수 공사지원

□ 소요예산

(단위:천원)

예산액	집행액	집행율(%)
90,540(구비)	32,665(구비)	36%

7

생활과학교실 및 새싹과학교실 운영

관내 유치원생 및 초등학생을 대상으로 “생활속의 과학원리”를 체험할 수 있는 과학교실을 운영함으로써 국가경쟁력의 핵심이 되는 창의적 과학인재를 육성하고자 함

□ 추진방향

- 일상 속 과학원리와 예술적 기법을 접목한 미래형 과학수업 실시
- 창의적인 문제해결 능력 배양 및 잠재력 계발로 뛰어난 과학인재 양성

□ 추진실적

- 생활과학교실 운영
 - 대 상 : 관내 초등학교 2~5학년
 - 장 소 : 각 동 주민센터 및 지역아동센터
 - 규 모 : 생활과학교실 25개반/열린과학교실 8개반
 - 운영성과 : 1,2기 운영 - 총 33개반 1,120명 참여
- ※ 생활과학교실 특별체험 프로그램 운영
 - 일 시 : 2. 21(목) 09:20~15:00
 - 장 소 : 디지털 파빌리온 & 서울에너지 드림센터
 - 인 원 : 178명
- 새싹과학교실 운영
 - 대 상 : 만5~6세 유치원생
 - 장 소 : 해당 유치원
 - 규 모 : 5개소 9개반
 - 운영성과 : 매월 2회 운영, 181명 참여

□ 향후 추진계획

- 생활과학교실 3·4기 운영 : 7월 ~ 12월
- 새싹과학교실 운영 : 7월 ~ 12월

□ 소요예산

(단위:천원)

예 산 액	집 행 액	집행율(%)
96,850(구비)	28,950(구비)	29.8%

열정과 의지가 넘치는 중학생 및 고등학생을 선발, 수학·과학 창의력 증진 교육 및 학부모 교육을 통하여 뛰어난 차세대 인재로 성장할 수 있도록 집중 지원하여 교육 명품구를 조성하고자 함

□ 추진방향

- 수학과 과학 분야 실험 중심의 창의적 사고 과정 훈련
- 야외체험 활동, 소그룹 활동을 통한 팀워크 향상과 리더십 고취

□ 추진실적

【YDP 과학인재교실 운영】

- 모 집 : 5. 8 ~ 5.16
- 대 상 : 영등포구 관내 중학교 추천을 받은 2학년 학생
- 면접 및 합격자 선정 : 6. 4 (54명)

□ 향후 추진계획

- YDP 과학인재교실 운영
 - 교육 프로그램 : 6.29 ~ 12.8 총 12회
 - 수학, 과학공학 관련 이론 강의와 실험 실습
 - 온·오프라인 독서 지도를 통한 에세이 작성
 - 과학창의캠프 운영
 - 일 시 : 6.15(토) ~6.16(일) 1박 2일
 - 장 소 : 세종천문대(경기도 여주 소재)
- 공학캠프 운영
 - 일 시 : 7.20(토) ~7.21(일) 1박 2일
 - 대 상 : 관내 고등학교 1학년 40명
 - 장 소 : 첨단 시설을 갖춘 과학관

□ 소요예산

(단위:천원)

예 산 액	집 행 액	집행율(%)
77,800(구비)	20,000(구비)	25.7%

Ⅲ. 신규·주요 투자사업 실적

1 교육복지센터 설립 지원

학교와 지역기관의 연계·협력을 통해 위기학생, 교육소외 학생의 다각적 지원을 위한 영등포 교육복지센터 설립을 지원, 교육사각지대가 없는 맞춤형 교육복지 서비스를 제공하여 아동과 청소년들의 교육안전망을 구축하고자 함

□ 추진방향

- 돌봄·심리·정서·학습 기관 등 지역 자원 네트워크 구축 지원
- 심화학습분야 대응투자 및 교육청과의 협력 강화

□ 추진실적

- 영등포 교육복지센터 개소 : 2013. 5. 7
 - 영등포 교육복지센터 사업보고, 현판식 및 테이프커팅, 라운딩
- 심화학습 프로그램 기획 : 100명 (초등~고2)
 - 학습동기전략(50%) + 주요교과 코칭 분야(50%)
 - 교육전문가(10명)의 학습클리닉 프로그램 운영
 - 학습동기 부여, 자존감 향상, 올바른 인성형성 및 리더십, 진로탐색
 - 아동·청소년 문제의 근본적 해결을 위한 가족상담 프로그램 운영
 - 대학생 자원봉사 학습동아리 연계 : 동국대학교(동국참사랑 봉사단) 협약

□ 향후 추진계획

- 참여학생 발굴 및 학교와 협력기관 네트워크 지원
- 사업 전·후 학생 행동변화 및 성적 변화 분석 : 11월

□ 기대효과

- 구청·교육청·유관 기관을 포괄하는 교육 네트워크의 구성
- 위기학생 조기 발견과 맞춤형 교육복지 서비스 제공

□ 소요예산

(단위:천원)

예산액	집행액	집행율(%)
100,900(구비)	50,305(구비)	49%

2 특성화 도서관 건립

다문화, 평생학습, 출판문화 등 특성화된 도서관을 건립하여 수요자 맞춤형 서비스로 주민의 다양한 문화욕구 충족과 양질의 지식제공을 통해 문화·복지 서비스 향상에 기여하고자 함

□ 추진방향

- 도서관 접근성 향상 및 이용자 중심의 복합문화 공간으로서의 도서관 역할 확대
- 다양한 문화욕구 충족과 양질의 지식제공을 통해 교육복지 서비스 향상

□ 사업개요

- 사업기간 : 2010년 7월 ~ 2016년 12월
- 위 치 : 신길동 252-11일대(신길11재정비촉진구역 내 도서관 부지)
- 면 적 : 2,300.3㎡
- 건립규모 : 지하2층 ~ 지상5층 (연면적 : 8,140㎡)
- 주요시설 : 다문화자료실, 평생학습센터, 기획 전시실, 출판 문화실 등
- 사업비 : 총 22,348백만원 (국비: 8,171 / 시비: 898 / 구비: 13,279)

□ 추진실적

- 2013년 1월~3월 : 특성화 도서관 건립 타당성 조사(조사용역비 20,000천원)
- 2013년 5월 : 서울시 재정 투자심사 완료(조건부 추진)

□ 향후 추진계획

- 2013년 7월 : 투자심사 및 타당성 조사에 따른 건립 변경계획 수립
- 2014.02 ~ 2015.02 : 기본 및 실시설계
- 2015.03 ~ 2016.10 : 공사시행
- 2017.01 : 도서관개관

□ 연차별 투자계획

(단위:천원)

재원별	계	2013년	2014년	2015년	2016년
계	22,348,022	20,000	837,000	9,194,000	12,297,022
국비	8,171,000		306,000	3,365,000	4,500,000
시비	898,000		34,000	370,000	494,000
구비	13,279,022	20,000	497,000	5,459,000	7,303,022

□ 소요예산

(단위:천원)

예산액	집행액	집행율(%)
20,000천원(구비)	18,850천원(구비)	94%

3 여의도 디지털 도서관 설치

전국경제인연합회 신축부지내 확보된 주민복지시설에 대하여 디지털 도서관을 설치, 운영함으로써 지식정보 제공에 대한 새로운 서비스 요구에 대응하고, 북카페 등 다목적 문화공간 제공으로 교육·복지에 앞서가는 영등포구를 구현하고자 함

□ 추진방향

- 디지털 형태로 제작된 전자책 및 CD, VOD, DVD 등의 디지털 콘텐츠 구축
- 지역 주민들의 만남, 소통, 교육의 장소 등 다목적 문화공간 조성

□ 사업개요

- 위 치 : 여의도동 28-1부지 남동측 별관 (건축주 : 전국경제인연합회)
- 규 모 : 지상1층 ~ 2층 (연면적 : 458.08㎡)
 - 1층 북카페 155.10㎡(47평), 2층 디지털 도서관 302.98㎡(92평)
- 사업내용 : 건축주와 시설사용 협약
 - 내부시설 설치 및 운영, 10년 무상사용(추후 3년씩 협의 연장 가능)
- 총사업비 : 총 1,039백만원(구비)

□ 추진실적

- 2010년 7월 : 청소년 독서실로 활용계획 수립
- 2012년 5월 : 주민설문 결과 북카페와 작은도서관 설치 요구
- 2012년 10월 : 전경련과 여의도 주민의견을 반영한 시설 사용 협약 체결
- 2012년 11월 : 주관부서 변경 및 디지털 도서관 설치계획 수립
- 2013년 2월 : 디지털도서관 설계완료(건축과)
- 2013년 현재 : 건축과 설계결과에 따른 전경련 측과 공사협의로
공사 일부(기계, 전기, 통신, 소방)를 전경련 측에서 시행 중

□ 향후 추진계획

- 2013년 하반기 : 추경요청(2013년 본예산에 사업비 일부만 반영)
- 2013년 7월~10월 : 내부 인테리어 공사, 전산시스템 구축공사 시행
- 2013년 8월~11월 : 도서운영인력 구성 및 도서관 개관준비
- 2013년 12월 : 여의도 디지털 도서관 개관

□ 소요예산

(단위:천원)

예산액	집행액	집행율(%)
130,000천원(구비)	17,000천원(구비)	13%

4

천문·우주교실 운영

천체 관측에 흥미를 가진 학생들에게 천문·우주에 대한 탐구 의욕을 고취시키고 우주에 대한 꿈을 키울 수 있는 기회를 제공하고자 함

 추진방향

- 우주와 별자리에 대한 이론교육 실시
- 행성, 별자리 등 실제 관측을 통한 체험 교육 실시

 추진실적

- 영등포구청과 함께하는 별빛마당(천체 관측 행사) 개최
 - 일 시 : 5. 21(화) 19:30~21:30
 - 장 소 : 구청 기획상황실 및 당산공원
 - 참여인원 : 초등학생 및 학부모 148명
 - 내 용 : 천문·우주에 관한 이론 교육 및 별자리 투영기 만들기, 천체 망원경을 통한 천체 관측(달, 토성 등)

 향후 추진계획

- 어린이 천문과학교실 : 8월 중(2회)
- 천체 관측행사(2회차) : 9월~10월 중
- 가족과 함께하는 천문 캠프 : 겨울방학 중 1박2일

 기대효과

- 천체 관측의 기회를 제공하고 우주에 대한 꿈을 키울 수 있는 계기 마련
- 가족이 함께 할 수 있는 체험 프로그램으로 주민 욕구 충족
- 어린이에게 우주의 신비를 알려주고 과학기술의 중요성 인식

 소요예산

(단위:천원)

예산액	집행액	집행율(%)
20,000(구비)	4,296(구비)	21.5%