

제143회 구의회 임시회

'09. 2. 27 ~ 3. 9



희망을 만드는

---

# 2009년도 주요업무계획

---



치 수 방 재 과

# 순 서

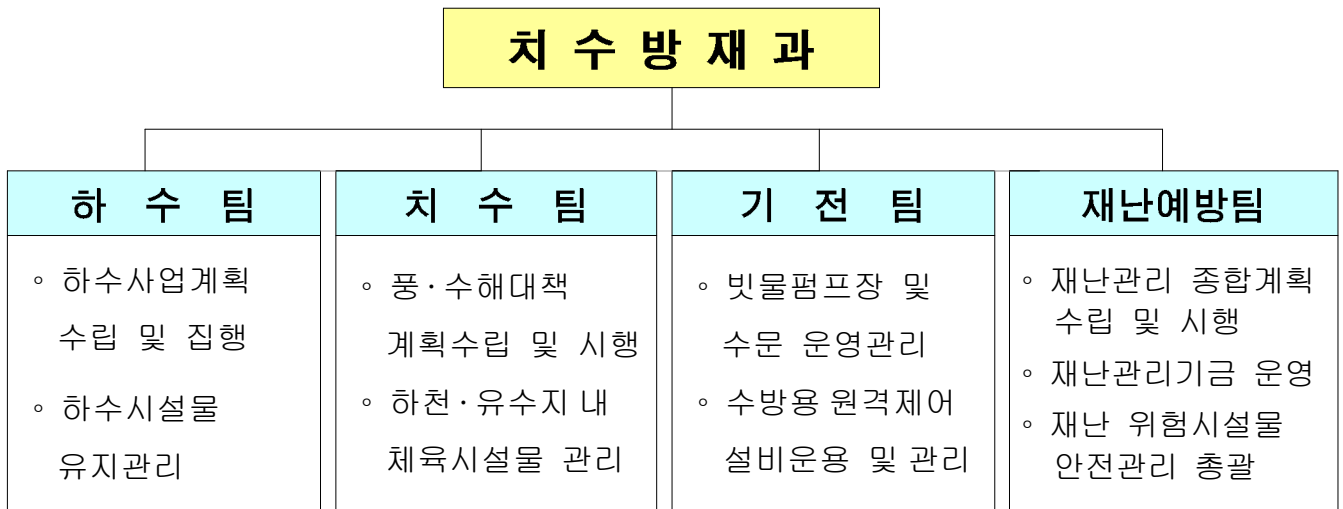
- 일반 현황 ..... 2
- 정책 목표와 방향 ..... 6
- 업무 체계 도 ..... 7
- 2009 주요업무 추진계획 .... 8
- 2008 주요사업 추진실적 .. 22

# I. 일반 현황

## 1 인 력

구 분	계	일 반 직						기 능 직				
		4급	5급	6급	7급	8급	9급	6급	7급	8급	9급	10급
정 원	40	·	1	4	6	7	4	5	2	5	3	3
현 원	40	·	1	4	11	3	3	4	2	11	1	0
과부족	0	·	0	0	5	-4	-1	-1	0	6	-2	-3

## 2 조 직



## 3 주요시설 및 장비

### ▣ 시설물 현황 (총괄)

빗물펌프장 (개소)	간이펌프장 (개소)	수 문 (개소)	원격감시시설 (개소)	하수관거 ( m )	하 천 (개소)
8	6	20	26	453,427	4

○ 빗물펌프장 ----- 8개소, 펌프 51대

위 치	빗물펌프장명	펌프용량 (HP×대)	유역면적 (km <sup>2</sup> )	배수능력 (m <sup>3</sup> /min)	비고
계	8 개소	29,000HP (51대)	11.855	10,950	
한 강	신 길	430×5대, 620×2대	1.210	1,274	
	영 등 포	800 × 3대	0.806	885	
안양천	양 평 1	630 × 12대	3.384	2,424	
	양 평 2	900×3대, 250×1대	0.706	1,089	
도림천	문 래	900×4대, 250×1대	2.086	1,435	
	대림 3 동	550×7대, 500×3대	1.972	2,206	
	대림 2 동	250 × 3대	0.187	336	
대방천	도림 2 동	500×4대, 250×3대	1.504	1,301	

○ 간이펌프장 ----- 6개소, 펌프 14대

구분 연번	간이펌프장명	설치 년도	유역 면적 (ha)	몽리 면적 (ha)	펌프용량 (HP×대)	계약 전력 (Kw)	배수량 (m <sup>3</sup> /min)	계획 홍수위 (m)	수계
계	6 개소		17.48	2.42	420HP (14대)	371	125.8		
1	신길(신길1동 7)	2000	2.5	0.35	15×2	31	5.0	14.0	한 강
2	강변4호 (당산2동6가374)	1999	2.72	0.38	25×2	38	9.0	14.0	“
3	대 방 천1 (대림3동 670)	1991	4.36	0.61	40×2	83	30.0	13.5	대방천
4	대 방 천2 (신길5동404-4)	2001	0.27	0.03	10×2	21	2.8	13.5	“
5	대 방 천3 (신길5동404-7)	1991	5.45	0.85	60×2 20×2	136	49.0	13.5	“
6	대 방 천4 (신길5동417-63)	2003 1991	2.18	0.30	40×2	62	30.0	13.5	“

○ 수 문 ----- 20개소 / 55문

수 문 명	한 강 (7/21)							안양천(2/10)		
	여의도 (6)	여의도 육갑문 (2)	신 길 (4)	영등포 (3)	강변4 (2)	강 변 육갑문 (2)	당 산 육갑문 (2)	양평1 (4)	양평2 (6)	
개폐시기 (E·L, m)	12.20	11.39	8.00	5.50	8.30	7.30	7.30	5.40	4.30	
도 립 천 (9/20)									대방천(2/4)	
문 래 (6)	대림2동 (2)	대림1 (1)	대림2 (1)	대림3 (1)	대림4 (1)	대림5 (1)	대림6 (1)	대림3동 (6)	도림2동 (3)	대 방 (1)
6.00	10.14	9.80	8.23	9.33	7.86	8.22	6.59	7.60	8.50	8.00

○ 원격감시시설

시 설 명	개 소	설 치 장 소	비 고
계	26 개소		
영상감시제어시스템	8 개소	빗물펌프장 8개소	
원격감시제어시스템	8 개소	빗물펌프장 8개소	
지역강우량수신시스템	6 개소	구청(1), 펌프장(3) : 도림2·신길·문래펌프장, 동주민센터(2) : 양평2, 대림1	
하수관거 수위계	4 개소	양평2동, 문래동, 영등포동, 대림2동	

○ 하수도 시설

구 분	단위	연 장	비 고
하 수 관 거	계	m	453,427
	차집관거	m	8,840 ※ 서남물재생센터 관리
	암 거	m	60,676 간선도로 : 21,105m, 지선도로 : 39,571m
	원 형 관	m	381,689
	U형 측구	m	2,222
맨홀 및 빗물받이	개소	30,431	맨홀: 8,817개소, 빗물받이: 21,238개소, 횡단하수거: 376개소

○ 하천현황

구 분	한 강	안 양 천	도 립 천	대 방 천	비 고
폭원 (m)	1,100	300	120~180	30~50	
연 장 (km)	5.40 (63빌딩~영창교 I·C) 좌안	4.80 (신정교~한강합류점) 우안	4.04 (구로디지털단지 ~ 안양천합류점) 우안	2.70 (대방로~도림천합류점) 전면 복개	

## 4

## 예산 현황

▣ 세출 예산현황

(단위 : 천원)

팀 명	예 산 액	전년도 예산액	증(△)·감
계	7,591,861	5,300,723	△2,291,138
하 수 팀	3,032,537	2,068,614	△963,923
치 수 팀	3,063,012	2,319,372	△743,640
기 전 팀	905,161	731,715	△173,446
재난예방팀	591,151	181,022	△410,129

▣ 주요 사업예산 현황

예 산 총 액	정책사업	단위사업	세부사업
7,591,861천원	3 건	5 건	20 건

## II. 정책목표와 방향

---

목 표

재난  
걱정없는  
영등포 건설



방 향

하수시설의 효율적 관리

재해 및 재난 예방

# Ⅲ. 업무 체계도

## 임 무      재난 걱정없는 영등포 건설

전략 목표	성과 목표	주요 사업	Page
1. 하수시설의 효율적 관리	1-1 하수관거 유지보수	1. 노후·불량 하수관거 개량	8
		2. 도림1배수분구 하수관거 종합정비	9
	1-2 하천및유수지의 효율적 운영	3. 하천 및 유수지 이용률 증대	11
		4. 도림천 생태하천 복원사업	12
2. 재해 및 재난예방	2-1 예방위주의 수방대책	5. 수 방 대 책 추 진	14
		6. 우수유출저감시설 설치	15
	2-2 수방시설 유지관리	7. 양평1빗물펌프장의 1개소 증설	16
		8. 수 방 시 설 사 전 점 검	17
		9. 수방시설 장비개량 및 유지보수	18
	2-3 재난관리체계의 확립	10. 재난 및 안전관리 종합계획	19
		11. 안전문화운동 및 복지서비스	20
		12. 재난관리기금 운영 내실화	21



## IV. 2009 주요업무 추진계획

### 하수관거 유지보수

#### 1 노후·불량 하수관거 개량 (시·구비, 물재생계획과)

노후·불량 하수관거(관로, 암거)를 개량·정비하여 하수소통의 원활을 기하고, 『구민의 삶의 질 향상』에 기여

##### □ 사업목표

- 하수 배제의 원활화 및 악취저감 등으로 쾌적한 환경조성
- 하수관거의 보수·보강으로 시설물의 안정성 확보 및 효율적 운영

##### □ 사업개요

- 총사업비 : 총 10건 / 111억원  
(구비사업 : 4건 37억원, 시비사업 : 6건 74억원)
- 규 모
  - 하수관 개량공사 : 6건 / 3,190m
  - 하수암거 보수·보강공사 : 1건 / 1,290m
  - 연간단가공사 : 3건 (하수시설물 보수, 하수관 및 빗물받이 준설)
- 사업기간 : '08. 12 ~ '09. 11

##### □ 추진내용

- '08.12 ~ '09.1 : 현장조사, 설계도서 작성
- '09. 1 : 각종 사전심의(일상감사,설계심의,계약심의) 및 공사발주
- '09. 2 : 공사계약 및 착공
- '09. 2 ~ '09.11 : 공사시행

## 2 도림1배수분구 하수관거 종합정비 (시비, 물재생계획과)

노후 하수관거의 구간별 단위개량사업만으로는 하수관거의 기능유지에 어려움이 있어 배수분구별 종합계획을 수립 정비함으로서, 하수관거의 통수능 확보는 물론 수해예방에 만전을 기하고자 함

### □ 개 요

- 위 치 : 영등포구 대림1·2·3동, 동작구 신대방1동 지역
- 규 모
  - 면 적 : 3.24km<sup>2</sup> (영등포구 2.71 / 동작구 0.53)
  - 하수관개량 : 41,350m (영등포구 33,810 / 동작구 7,540)
- 사업기간 : '09. 1 ~ '12. 12 (4년간)
- 총사업비 : 48,100백만원 (설계비 2,100 / 공사비 46,000)

### □ 연차별 투자계획

(단위 : 백만원)

구 분	총사업비	기투자	2009년	2010년	2011년	2012.이후
계	48,100	0	2,100	15,000	16,000	15,000
실시설계비	2,100		2,100			
시 설 비	46,000			15,000	16,000	15,000

### □ 추진내용

- '08. 7.31 : 하수관거 종합정비사업 추진요청 (구→시)
- '08.10 ~ 12 : 각종 사전심사 완료  
(타당성심사, 예산투자심사, 건설기술심의)
- '09. 1 ~ 2 : 실시설계용역 발주 및 계약
- '09. 3 ~ 12 : 실시설계용역 시행
- '10. 1 ~ '12.12 : 공사시행 (연차별 집행)

# 위 치 도

▶ 공 사 명 : 도림1배수분구 하수관거 종합정비사업



## 하천 및 우수지의 효율적 운영

### 3 하천 및 우수지 이용률 증대 (구비)

하천 및 우수지의 체계적인 관리로 이용자 불편 최소화 및 시설보완 등으로 이용증대 및 주변 환경개선 도모

#### □ 사업개요

- 위 치 : 안양천, 도림천, 3개 우수지(도림2동, 대림3동, 신길)
- 사업규모
  - 하 천 : 호안 보수 A=36a, 기타 하천시설물 정비 등
  - 우수지 : 우레탄 보수 A=30a, 탄성바닥재 보수 3.5a, 청소용역, 일용인부 활용 등
- 사업기간 : '09. 1 ~ '09. 12
- 총사업비 : 495백만원(구비)

#### □ 추진내용

- '09.1월 : 현장조사, 설계서 작성, 공사발주 완료
- '09.2월 : 공사계약 및 착공
- '09.3~12월 : 공사시행 및 유지관리 시행

## 4

### 도림천 생태하천 복원사업 (구·시비, 하천관리과)

건천화로 하천기능이 현저히 상실된 도림천을 친환경적인 자연하천으로 복원하여 시민들에게 자연생태가 살아나는 청정한 하천내에 휴식공간을 조성 제공코자 함

#### □ 사업개요

- 위 치 : 구로디지털단지 ~ 안양천 합류부
- 사업규모
  - 제방보축 : L=308m(H=0.3 ~ 2m)
  - 저수호안 정비 : L=4km
  - 자전거 및 산책로 : L=2,788m
  - 기타 : 1식(쉼터 3, 진입로 2, 체육시설 등)
- 사업기간 : '08. 3 ~ '10. 5
- 총사업비 : 7,192백만원(시비 5,678 / 구비 1,514)

#### □ 추진실적

- '06. 9 : 『친환경적인 생태하천 복원계획』(시장방침)
- '06.12~'07.10 : 도림천 하천정비 실시설계용역(서울시)
- '08. 6.18 : 시비보조사업기준 재조정 결과통보(서울시→구)
- '08.10. 1 : 공사착공(1차)
- '09. 2. 1 : 공사착공(2차)

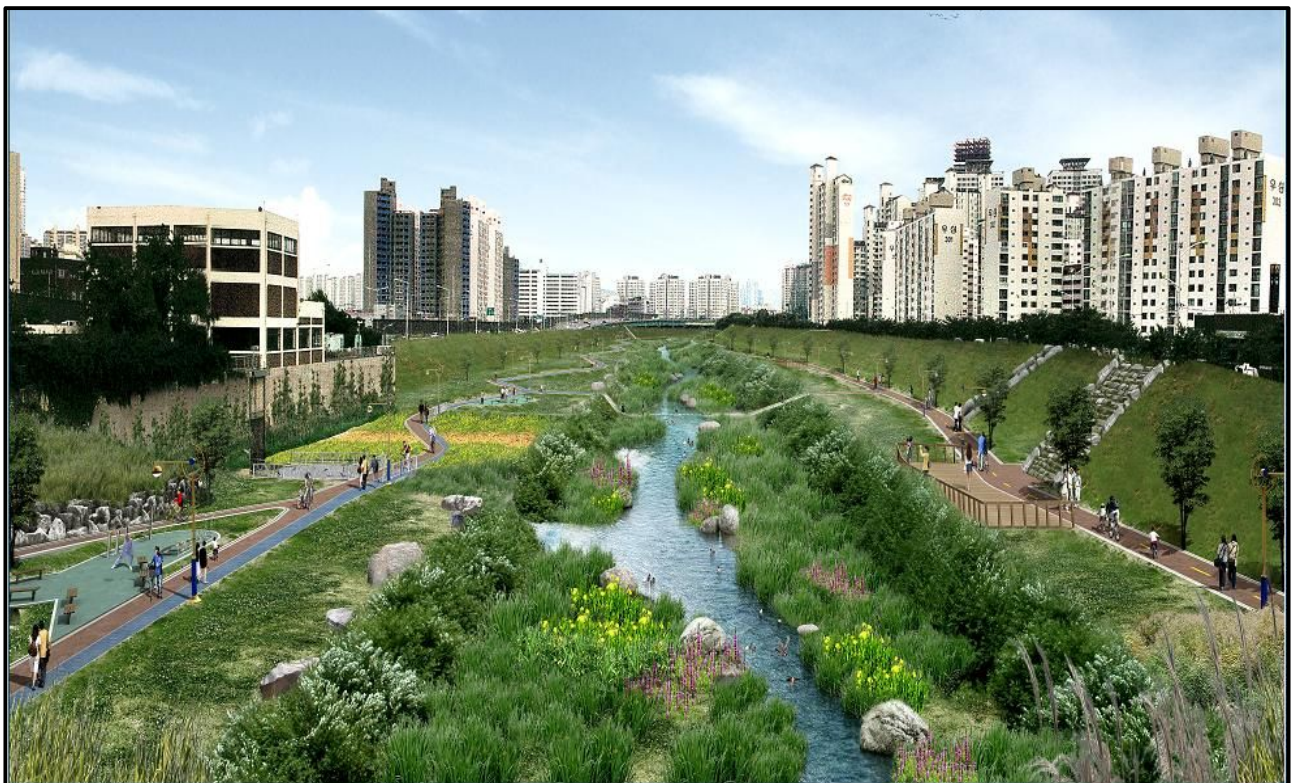
#### □ 향후계획

- '08.10 ~ '09. 5 : 공사시행(1차)
- '09. 2 ~ '10. 5 : 공사시행(2차)

첨부 : 위치도

# 위 치 도

▶ 공 사 명 : 도림천 생태하천 복원사업



## 예방위주의 수방대책

### 5 수방대책 추진 (구비)

최근 지구온난화 등에 따른 기상이변에 효율적으로 대처하고 지역주민이 스스로 미리 대비 할 수 있도록 홍보에 역점을 두어 수방대책 사전준비로 자연재해 걱정없는 영등포 건설을 도모코자 함.

#### □ 사업목표

- 풍수해 사전준비 대책추진, 주민홍보 시스템 강화

#### □ 추진방향

- 수방시설물 사전 점검 · 정비
- 수방자재 확보 및 저지대 침수지역 모래주머니 배치
- 주민 자발적 침수피해 예방지원
- 대시민 홍보시스템 강화
- 총사업비 : 337백만원 (풍수해용역 급량비, 수방자재, 일용인부 노임 등)

#### □ 세부 추진계획

- 수방시설물 점검 : 제작사, 자체 정비점검 등
- 하수도 준설시행 : 우기전 연간목표량 60% 준설(빗물받이 1회 이상)
- 수방자재 확보 : 모래주머니 50,000매 등
- 침수방지 예방사업 추진 : 역류방지기 및 자동펌프 설치지원
- 노후·불량 하수도 개량정비 및 수방시설물(펌프장, 수문 등)기능 강화
- 대 시민 홍보시스템 강화
  - 수방교육 및 홍보캠페인 실시
  - 배수펌프 및 강변육갑문 개폐 시운전 실시
- 사전 수해대비 자동음성동보시스템 시행(15,000세대)

## 6

### 우수유출 저감시설 설치 (시기금, 하천관리과)

집중호우 시 빗물을 일시 저장할 수 있는 저류조를 설치하여, 초기유출량 최소화로 하수관거의 홍수부담을 경감시켜 침수피해 최소화

#### □ 사업개요

- 위치 : 대림1동 862-4번지 일대(대림어린이공원 내)
- 사업규모
  - 빗물저류조 :  $Q=2,447m^3$  ( $51.9 \times 15.1 \times 3.2m$ )
  - 유입관로 :  $D=1,000mm$  ( $L=92m$ )
- 사업기간 : '07. 6 ~ '09. 4
- 총사업비 : 1,605백만원(설계비 55 / 공사비 1,550)

#### □ 추진실적

- '07.6~11 : 실시설계용역 시행
- '07.12.13 : 도시계획 위원회 심의(원안가결)
- '08.1.31 : 계약심사 완료
- '08.11.1 : 공사계약 및 착공

#### □ 향후 추진계획

- '09. 4월말 : 준 공



## 수 방 시 설 유 지 관 리

### 7 양평1빗물펌프장 외 1개소 증설 (시기금, 하천관리과)

『기상이변을 대비한 빗물펌프장 수방대처능력 향상』을 위해 빗물펌프장의 용량을 증설하여 집중호우시 침수피해 최소화

#### □ 사업개요

- 위치 : 양평동3가 57(양평1펌프장), 도림2동 254(도림2동펌프장)
- 사업규모
  - 펌프장 용량증대 : 양평1(2,424 → 4,080 $m^3$ /분 : 증1,656 $m^3$ /분)  
도림2동(1,301 → 1,745 $m^3$ /분 : 증444 $m^3$ /분)
- 사업기간 : '07. 12 ~ '10. 9
- 총사업비 : 24,023백만원(설계비 723 / 감리비 1,100 / 공사비 22,000)

#### □ 추진실적

- '07.4~10 : 기상이변을 대비한 빗물펌프장 수방대처능력 향상을 위한 기본계획용역 시행(서울시)
- '07.12~'08.8 : 기본 및 실시설계용역 시행
- '08.5~8 : 디자인 자문 및 설계심의
- '08. 9 : 계약심사 완료
- '08.12. 4 : 재난관리기금 심의완료 (기금배정)
- '08.12.19 : 공사발주
- '09. 1.28 : 감리용역 착수 및 공사착공

#### □ 향후 추진계획

- '09. 1 ~ '10. 9월 : 공사시행

## 8 수방시설 사전점검 (구비)

수방시설물의 정밀 점검을 실시하여 위해 요인을 사전에 발견 조치함으로써 효율적 시설물 관리 및 재해 사전 예방

### □ 사업목표

- 수방시설물의 효율적 관리로 재해 예방

### □ 추진방향

- 수방시설물 위험요인 사전 발견 조치
- 수방시설물의 효율적 관리 및 안정적 가동상태 유지
- 총사업비 : 285백만원

### □ 세부 추진계획

- 수문 정밀점검 용역 실시
  - 규 모 : 강변4호수문 외 8개소
  - 사업기간 : '09. 1 ~ '09. 3월
- 모터펌프 보수 및 노후 전기설비 개량
  - 규 모 : 모터펌프 4대, 변압기 교체 등
  - 사업기간 : '09. 1 ~ '09. 4월
- 펌프장 건물 및 조명설비 보수
  - 보수대상 : 문래·양평2·영등포·신길펌프장
  - 사업기간 : '09. 2 ~ '09. 4월

## 9 수방시설 장비 개량 및 유지보수 (시비, 하천관리과)

빗물펌프장의 수방시설물 중 내구년한이 경과되거나 노후되어 효율이 저하되고 고장이 잦은 기전시설물을 개량, 최상의 가동상태 유지·확보로 재해 사전 예방

### □ 사업목표

- 노후된 수방시설물을 개량 및 보수하여 최상의 가동상태 유지로 재해예방

### □ 추진방향

- 노후 시설물 개량 및 보수
- 긴급복구업체를 선정하여 고장 발생시 긴급 복구
- 총사업비 : 295백만원

### □ 세부 추진계획

- 재해대책상황실 모니터 교체
  - 규 모 : 모니터 교체(8대), 상황실 내부 보수
  - 사업기간 : '09. 1 ~ '09. 3월
- 강변육갑문 개량
  - 규 모 : 권양기 및 문비 개량
  - 사업기간 : '08. 11 ~ '09. 4월

## 재난관리체계의 확립

### 10 재난 및 안전관리 종합계획

재난관리 여건 변화와 사회 전반적인 재난사고 유형의 다양화 및 안전의식 저하로 대형 재난사고 발생 시, 유형별 단계별로 체계적인 관리 대응계획을 수립 안전관리에 만전을 기하고자 함

#### □ 추진근거

- 재난 및 안전관리기본법제25조 및 서울시안전관리계획 지침

#### □ 재난대상

- 자연재난(풍수해 등), 인적재난(화재, 폭발 등), 사회적 재난(통신, 의료 등)

#### □ 세부추진계획

- 사전재해 영향성검토 지속 추진
  - 대상사업 : 국토기본법 등에 의한 행정계획 및 개발사업(10,000㎡이상)
- 국가 재난대응 안전한국 훈련 실시
  - 훈련시기 : 2009.5.27 ~ 5.29
  - 훈련방법 : 도상 및 실제훈련 병행실시
- 2009년도 안전관리계획 및 주민행동 매뉴얼 제작 배부
  - 재난 유형별 단계별(예방, 대비, 대응, 복구) 재난관리계획 수립
  - 유형별 재난관리대책 및 유관기관 안전관리 계획
  - 수해, 태풍, 지진, 화재 및 24개 재난대비 주민행동 매뉴얼 제작
- 풍수해보험 제도 실시
  - 대 상 : 풍수해로 주택침수의 피해가 예상되는 저지대 거주 주민
  - 보험금 : 년 40천원(본인50%, 국35%, 시7.5%, 구7.5%)
- 각종 재난대비 주민 홍보물 제작 배부
  - 주요사업 : 안전문화운동 홍보물, 폭염대비 홍보물, 기타 홍보물 등

#### □ 추진효과

- 국가 재난 발생시 대응능력 향상 및 기반조성 기여
- 지역주민의 신속한 재난 대응능력 향상 및 구조 확립

안전문화 운동의 지속적 추진으로 재난위험 시설물에 대한 재난을 예방하고 국민기초생활보장 수급자 등 안전취약 가구에 대하여 안전점검·노후 시설 보수 지원사업을 추진, 생활안전에 만전을 기하고자 함

### □ 추진근거

- 재난 및 안전관리기본법 제4조 (국가 등의 책무)
- 재난 및 안전관리기본법 제6조 및 시행령 제5조 (안전점검의 날)

### □ 추진방향

- 국민기초생활보장 수급자 및 재난취약세대 재난지원 서비스 강화
- 특정관리대상 시설물 지정·관리 및 안전점검의 날 행사 추진

### □ 세부추진계획

- 안전문화운동 지속추진
  - 매월 안전점검의 날(4일) 행사실시 및 시설안전점검 : 연 12회
  - 설·추석 명절연휴 안전하게 보내기 캠페인 실시 : 연 2회
- 특정관리 대상시설물 정기점검 강화
  - 재난위험시설(35개소) 월 1회, 중점관리대상(998개소) 년 2회
- 계절별 재난취약시설 안전점검
  - 대 상 : 설날, 해빙기, 여름, 추석 및 특별재난기간 등
  - 점검방법 : 표본 점검 및 합동점검 병행 실시
- 재난취약가구 안전복지 서비스 실시
  - 지원대상 : 재난취약가구 250세대 (기초수급자, 중증장애인 등)
  - 사 업 비 : 22,130천원(국/25%, 시/25%, 구/50%)
  - 주요지원 사항
    - 가스 등 생활안전 노후시설에 대한 정비·교체 지원
    - 전기안전 점검 및 소화기·화재경보기 설치 지원 등

### □ 기대효과

- 재난취약가구에 대한 재난서비스 제공으로 재난예방 효과 증대

## 12

# 재난관리 기금 운영 내실화

재난발생 시 신속한 대응 및 긴급복구에 소요되는 비용을 충당하기 위하여 재난 및 안전관리기본법에서 정한 기금을 확보하여 재난에 대한 사전대비 및 복구에 필요한 재원확보

### □ 추진근거

- 재난 및 안전관리기본법 제67조, 제68조
- 영등포구재난관리기금의 설치·운영조례

### □ 적립내역 및 용도

- 적립방법 : 매년 자치단체는 재난관리에 소요되는 비용 충당을 위한 재난관리기금을 적립한다.
- 적립금액 : 최근3년 동안의 지방세법에 의한 보통세(면허세·재산세)의 수입 결산액 년 평균액의 1%에 해당하는 금액
- 사업용도 : 재난 및 안전관리기본법시행령 제74조, 동법시행규칙 제20조, 영등포구재난관리기금의 설치 및 운용조례 제6조

### □ 재난관리기금 현황

- 2008년 12월 31일 현재 (단위 : 천원)

구 분	총 액	기금 운영 현황		수입내역	지출내역
		보통예금	정기예금		
재난관리기금	2,613,797	13,797	2,600,000	101,082 : 전입금 127,892 : 이자수입	역지변 설치 등 120,861

### □ 세부추진방향

- 기금운용계획 수립 및 지속적인 법정 적립금 확보
  - 2009년 전입액 : 535,511천원
- 기금지출시 심의위원회 심의강화 등 자금 집행의 적정성 강화
- 기금 사용 용도에 대한 심사 강화 및 사전 예산편성으로 지출강화

### □ 기대효과

- 풍수해 등 대형자연재난 발생시 신속한 복구계획 수립 가능

# V. 2008 주요사업 추진실적

## 1 하수관거 개량 및 유지보수 (시·구비, 물재생계획과)

노후·불량 하수관거(관로, 암거)의 개량 및 유지보수로 하수소통의 원활을 기하고, 『구민의 삶의 질 향상』에 기여

### □ 사업개요

- 하수 배제의 원활화 및 악취저감 등으로 쾌적한 환경조성
- 하수관거의 보수·보강으로 시설물의 안정성 확보 및 효율적 운영

### □ 사업개요

- 총사업비 : 총 12건 / 138억원  
(구비사업 : 3건 28억원, 시비사업 : 9건 110억원)
- 규 모
  - 하수관 개량공사 : 6건 / 5,730m
  - 하수암거 보수·보강공사 : 2건 / 3,870m
  - 연간단가공사 등 : 4건  
(하수시설물 보수, 하수관 준설, 빗물받이 준설, 하수관거 모니터링시스템 설치)
- 사업기간 : '08. 12 ~ '09. 11

### □ 추진실적

- 총 12건 중 10건 완료
- ※ 추진중인 “양평동 양남사거리 주변 하수관개량공사 외 1건”은 금년 상반기 중 완료예정

## 2 신길빗물펌프장 증설 (시비, 하천관리과)

신길1·2동 저지대지역의 침수해소를 위해 계획된 빗물펌프장 용량을 증설하여 집중호우 시 저지대지역의 침수피해를 최소화 하는데 있음.

### □ 사업개요

- 위 치 : 신길1동 53
- 사업규모
  - 펌프증설 : 620HP×2대
  - 기존펌프 개량 : 350HP×5대 → 430HP×5대
  - 토출관 개량 : ■2.3×2.3m(L=128.5m)
- 공사기간 : '06. 12. 11 ~ '08. 6. 30
- 총사업비 : 7,747백만원('06년 2,807, '07년 4,940)

### □ 추진실적

- '06.3~10 : 기본 및 실시설계용역 시행
- '06.11.20 : 공사발주
- '07.04~'08.03 : 노후펌프 개량공사 완료
- '07.07~'08.02 : 기존 토출관 개량공사 완료
- '08. 6. 30 : 준공



### 3 빗물펌프장 노후 모터펌프 개량 (국비)

내구년한 경과로 노후되고 소음과 진동이 심하며 효율이 저하된 모터 펌프를 교체하여 수해예방에 만전을 기함

#### □ 사업개요

- 위 치 : 양평2빗물펌프장
- 규 모 : 모터펌프(900HP → 960HP) 1대 교체
- 공사기간 : '08. 6. 23 ~ 12. 30
- 사 업 비 : 500백만원

#### □ 추진실적

- '08. 6. 23 : 공사계약
- '08. 12. 30 : 준공

### 4 빗물펌프장 노후밸브 개량 (시비, 하천관리과)

장기간 사용으로 노후('80~90설치)되어 개폐 및 작동상태가 불량한 노후밸브를 교체하여 수방시설 관리 및 수해예방에 만전을 기함

#### □ 사업개요

- 위 치 : 영등포·문래빗물펌프장
- 규 모 : 전동밸브 1500mm 3개, 플랩밸브 1000mm 1개 교체
- 공사기간 : '08. 3. 20 ~ 6. 8
- 사 업 비 : 178백만원

#### □ 추진실적

- '08. 3. 18 : 공사계약
- '08. 5. 28 : 준공

## 5 재난 및 안전관리 종합대책

재난관리 여건 변화로 사회 전반적인 재난발생 유형의 다양화와 시민의 안전의식도 취약하므로 대형 재난사고 발생시 재난의 유형별 단계별로 체계적인 재난관리 대응계획을 수립, 안전관리에 만전을 기하고자 함

### □ 사업개요

- 안전관리체계 구축 및 주민홍보 강화
- 특정관리 대상시설물 지정·관리 및 재난취약시설 안전점검 강화

### □ 추진실적

- 동원자원 현황 조사

인력(명)	장 비				시 설		
	계	중 장 비	기타장비	구호물자	계	의료시설	수용시설
9,879	3,912	139	261	3,512	51	16	35

- 안전관리체계 구축 및 주민홍보 강화
  - 2008년 안전관리계획 발간 : 150부
  - 재난대비 주민행동 매뉴얼 발간 및 배부 : 2,500부
- 사전재해 영향성검토 심의
  - 여의도국제금융센터 건립 지하공동보도시설 건설
  - 양평동 아파트형공장 신축공사
- 국가 재난대응 종합훈련 실시
  - 훈련기간 : 2008. 5. 26 ~ 5. 28 (2박3일)
  - 훈련내용 : 풍수해 대응훈련, 지진대피 훈련, 폭발·화재 복구훈련
- 영등포구 재난관리 시스템 구축 : 2008. 4. 30
- 풍수해 보험제도 가입 실적 : 61세대(단체가입 실적)

## 6 재난관리기금 운영

재난관리기금은 재난의 예방과 재난발생시 신속한 대응 및 긴급복구에 소요되는 비용을 충당하기 위하여 재난 및 안전관리 기본법에서 정한 기금으로써, 대형재난 발생에 따른 복구예산 확보에 만전을 기하고자 함

○ 기금현황('08년 12월 31일 현재)

(단위 : 천원)

구 분	총 액	기금 운영 현황		수입내역	지출내역
		보통예금	정기예금		
재난관리기금	2,613,797	13,797	2,600,000	228,974 (전입금:101,082 이자수입127,892)	120,861 역지변 설치공사 외

## 7 안전문화 운동 및 안전복지 서비스 제공

안전문화 운동의 지속적 추진으로 재난위험 시설물에 대한 재난을 예방하고 국민기초생활보장 수급자 등 안전취약 가구에 대하여 안전점검·노후시설 보수 지원사업을 추진 생활안전에 만전을 기하고자 함

### □ 사업개요

- 특정관리대상 시설물 지정·관리 및 안전점검의 날 행사 추진
- 국민기초생활보장 수급자 및 재난취약세대 재난지원 서비스 강화

### □ 추진실적

- 특정관리대상시설 지정·관리 : 1,033개소
- 매월 안전점검의 날 행사 홍보 캠페인 실시 : 12회
- 계절별 재난취약시설 안전점검 실시 : 8회 133개 시설 점검
- 안전복지 서비스 추진: 전기 안전점검, 소화기 및 화재경보기지원, 생활안전서비스 : 405건 12,895천원