

제193회 구의회 임시회

2016. 2. 26. ~ 3. 7.

청림 명동포구

# 2016년 주요업무 보고



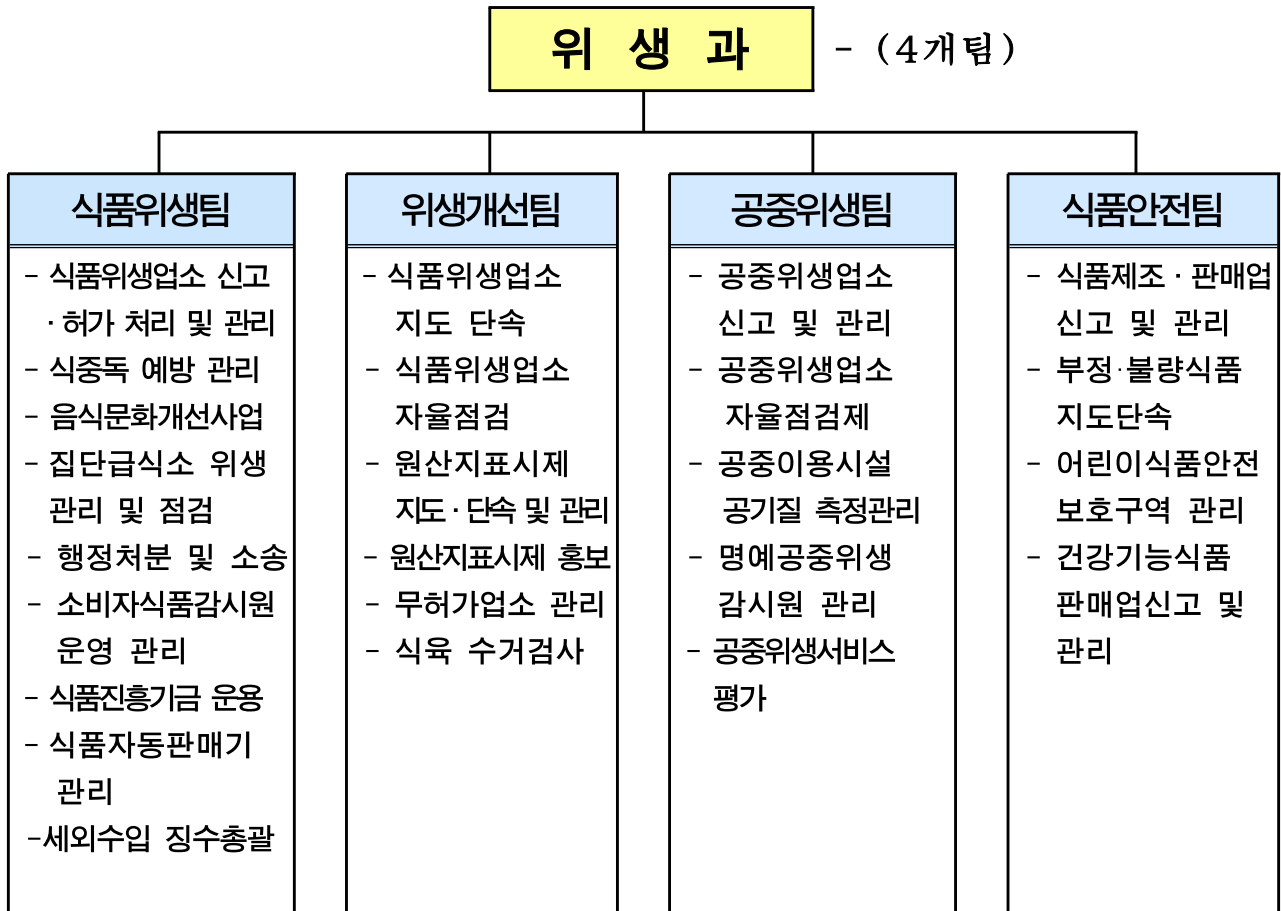
위 생 과

# 보고 순서

I . 일 반 현 황	...	1
II . 2016 주요업무 계획	...	3
III . 신규(주요) 투자사업	...	17

# I . 일 반 현 황

## 1 조 직



## 2 인 력

구 분	계	일 반 직						관 리 운 영 직				임 기 제			
		4급	5급	6급	7급	8급	9급	6급	7급	8급	9급	6급	7급	8급	9급
정 원	22	-	1	4	6	6	5	-	-	-	-	-	-	-	-
현 원	21	-	1	5	7	5	3	-	-	-	-	-	-	-	-
과부족	-1	-	0	1	1	-1	-2	-	-	-	-	-	-	-	-

## 3

## 주요시설 및 장비

## □ 장비 현황

구분	명칭	현황	비고
위생점검 주요장비 (6종36대)	차량	마티즈(2005년식)	식품안전팀
	갤럭시노트	9대	상동
	수입식품 등 유해물질 측정기 (방사선 측정기)	3대	상동
	손씻기 뷰박스	18대	식품위생팀
	ATP측정기	4대	상동
	실내공기질 측정기	1대	공중위생팀

## 4

## 예산 현황

(단위 : 천원)

단위사업명		예산액	전년도 예산액	증(△)감
계		1,993,386	1,917,795	75,591
구비	소계	180,619	176,775	3,844
	안전한 식품위생 환경 조성	11,456	7,800	3,656
	식품접객업소의 위생관리	3,960	17,088	△13,128
	공중위생서비스 수준향상	16,050	12,640	3,410
	식품안전관리 강화	22,790	12,090	10,700
	음식점 원산지표시제 지도관리	4,868	5,568	△700
	기본경비	121,495	121,187	308
	보전지출	0	402	△402
기금	소계	1,812,767	1,741,020	71,747
	식품진흥기금 운영	520,561	523,702	△3,141
	보전지출	1,292,206	1,217,318	74,888

## Ⅱ . 2016 주요업무 계획

연 번	사 업 명	쪽
①	식중독 발생 ZERO를 위한 예방·관리 강화 .....	4
②	음식문화 개선사업 .....	6
③	식품진흥기금 운용 .....	8
④	식품접객업소 지도·점검 .....	9
⑤	음식점 원산지 표시제 지도·관리 .....	11
⑥	공중위생업소 지도·관리 .....	12
⑦	공중위생업 수거·검사 .....	13
⑧	안전한 식품제공을 위한 부정·불량식품 근절 대책 .....	14
⑨	어린이 건강증진을 위한 식생활 안전관리 .....	16

사계절 식중독 발생 위험 요소가 증가함에 따라 선제적이고 효율적인 예방 관리와 신속하게 대응할 수 있는 시스템을 구축하여 식중독 제로! 건강도시 영등포를 구현하고자 함.

## □ 추진방향

- 식중독 발생 신속대응체계 구축
- 지역 특성을 반영한 식중독 위생관리 사각지대 발굴 및 집중관리를 통해 식중독 발생 제로화
- 전문컨설팅 요원 위촉 및 활용을 통한 교육, 홍보활동 전개로 식중독 관리 전문화

## □ 사업개요

- 대 상 : 총 860개소

계	집단급식소	집단급식소 식품판매업	50인 미만 어린이급식소	전통시장 식품취급업소
860	308	52	206	294

- 사업내용

- 식중독 발생대비 상시 비상근무체계 유지
- 식중독 발생 우려시설 집중관리
  - 식중독 닥터 프로젝트
  - 전통시장 내 식품판매 및 취급업소 식중독 예방활동 전개
  - 어린이급식소 위생관리 컨설팅
  - 집단급식소 등 집중관리업체 지도점검
- 식중독 예방 교육 및 홍보

## □ 세부 추진계획

- 식중독 발생 대비 상시 비상근무체계 유지

- 기 간 : 연중
- 내 용

- 상시 비상연락체계 유지(집단 설사환자 발생시 즉각 응소)
- 하절기 식중독 비상근무반 편성 운영 : 비상방역반과 연계하여 실시

- 식중독 닥터 프로젝트(신규사업) : 100개소

- 기 간 : 연중

- 대 상 : 일반음식점 100개소(위생등급 평가결과 등급 외 판정 업소 등)

- 추진방법
  - 객관적인 위생관리 현황 진단 후 문제점에 대한 대안 컨설팅 실시
  - 식중독 예방을 위한 멘토링(우수 관리업소 현장 방문체험)교실 운영
- 전통시장 내 식품판매 및 취급업소 식중독 예방활동 전개(신규사업) : 294개소
  - 기 간 : 5 ~ 10월
  - 대 상 : 골목형 전통시장 내 식품판매 및 취급업소 등 294개소
  - 추진방법
    - 각 업소에 업종별 위생향상 자율점검표 및 식중독 예방 스티커를 제작·배포하여 자율점검(월 1회 체크), 스티커 부착 협조 요청
    - 위생향상 자율점검 및 식품위생 지도·계몽(개별업소 연 2회 지도점검)
- 어린이급식소 위생관리 컨설팅 : 206개소(1:1 맞춤형 방문 컨설팅)
  - 기 간 : 3월~10월 중 연 2회 이상
  - 추진대상 : 50인 미만 어린이급식소 (206개소)
  - 내 용 : 컨설팅 전문인력을 활용, 시설, 개인위생, 식재료 등 컨설팅 실시
- 집중관리시설 위생점검 : 360개소
  - 점검기간 : 집단급식소(3월, 9월), 집단급식소 식품판매업소(4월, 10월)
  - 점검대상 : 집단급식소 308개소, 집단급식소 식품판매업소 52개소

합 계	집 단 급 식 소										집단급식소 식품판매 업소
	소계	기업체	병원	사회복지 시 설	어린이집	유치원	청소년 시설	학교	관공서	기숙사	
360	308	91	28	12	82	25	1	44	23	2	52

- 주요점검내용 : 식자재 관리, 배·급식관리, 식품의 위생적 취급기준 준수여부 등

○ 식중독 예방·홍보 활동 전개

- 식중독 예방 현장 홍보관 운영
  - 운영일시 : 봄꽃축제, 구민의 날 등 각종 행사 시
  - 내 용 : 식중독 예방 홍보용 배너 설치, 홍보물 배포 등
- 식중독지수 휴대폰 문자서비스(SMS)실시 : 일반음식점 영업자 등 3,800명
  - 발송기준 : 식중독 지수 경고단계(70) 이상
- 1830 손씻기 체험관 운영 : 상설체험관 7개소 운영
- 일반음식점 영업주 식중독 예방 교육 실시
- 식중독예방 홍보물 제작 배부

□ 소요예산: 89,036천원 - 구기금 100%

위생수준 향상 프로젝트, 음식(주방)문화 개선, 나트륨 줄이기 참여 확산 사업 등을 통하여 식품접객업소 등의 위생관리 수준 향상 및 식품안전 관리에 기여코자 함

## □ 추진방향

- 남은 음식 재사용 방지로 인한 위생적이고 안전한 식문화 정착
- 나트륨 줄이기 활동을 통한 건강 식단 실천을 위한 공감대 형성
- 위생수준 향상을 통한 쾌적한 위생환경 구축 및 안전한 식품 제공

## □ 사업개요

- 기 간 : 연중
- 추진내용
  - 위생수준 향상 프로젝트
  - 주방문화개선 활동 전개
  - 식품접객업소 나트륨줄이기 참여 확산
  - 음식문화개선 홍보물 제작
  - 맛있는 영등포 Tastreet 제작

## □ 세부 추진계획

- 위생수준 향상 프로젝트 : 200개소
  - 대 상 : 위생등급 평가결과 A등급 이하 판정 업소 및 신규 위생등급 평가 신청업소 등 약 200개소
  - 추진방법
    - 위생관리 전문가 1:1 맞춤형 방문 컨설팅 실시
    - 객관적인 위생관리 현황 진단 후 문제점에 대한 대안 공동모색



○ 주방문화개선 활동 전개 : 200개소

- 대 상 : 위생등급 평가결과 A등급 이하 판정 업소 및 신규 위생등급 평가 신청업소 등 200개소
- 추진방법
  - 위생관리 실천 향상을 위한 홍보 및 물품지원 (위생수준 향상 프로젝트와 연계 시행)

○ 식품접객업소 나트륨 줄이기 참여 확산 : 위생등급 신청업소 200개소

- 대 상 : 식품접객업소 200개소(기존 참여업소 53개소 → 200개소)
- 추진방법
  - 식품접객업소 추가 참여 유도 홍보 전개를 통한 등록률 제고
  - 관리율 향상을 위한 참여업소 인센티브 부여

○ 음식문화개선 홍보물 제작 배포

- 대 상 : 집단급식소, 식품접객업소, 지역 주민 등
- 추진방법
  - 봄꽃축제, 구민의 날 등 각종 행사시 홍보관 운영 및 홍보물 제작 배포
  - 영양사업 및 식중독 예방 사업과 연계하여 홍보물 제작 배포

○ 맛있는 영등포 Tastreet 제작 : 2,000부

- 대 상 : 2015~2016 위생등급 우수업소(AAA등급)
- 추진방법
  - 권역별 관광코스를 연계하여 위생관리 우수음식점 안내 제작 배포
  - 전부서 및 동 주민센터, 유관단체, 관내 관광호텔 및 서울시내 관광안내소 등 배부
  - 홈페이지 관련자료 게재 및 외부 웹페이지 및 모바일 연계

□ 소요예산 : 98,710천원 - 구기금 100%

음식문화개선 지원사업 및 품격있는 식품위생 수준향상을 위하여 일반음식점 시설개선자금 지원, 모범음식점 육성자금 지원 등 식품진흥기금을 내실있게 운용하고자 함.

### □ 추진방향

- 기금운용 여유자금의 적정 예치로 기금 수익 증대
- 기금의 용자기준 준수 및 용도에 적합하고 합리적인 운용

### □ 세부 추진계획

- 기금운용 계획

(단위:천원)

총 액	용자금	사업비	예치금
1,812,767	150,000	370,561	1,292,206

- 세부운용 계획

#### - 고유목적사업 지원 : 370,561천원

- 식중독 예방 관리 : 89,036천원
- 음식문화 개선 : 116,210천원
  - ※ 원산지표시제 홍보물 제작비(17,500천원) 포함
- 안전한 식품위생환경 조성 : 7,960천원
- 소비자식품위생감시원 운영 : 157,355천원

#### - 식품접객업소 용자 지원 : 150,000천원

- 용자지원 목표 : 4건
- 용자지원 홍보 : 구 홈페이지, 관련협회, 지역신문, 구·보건소식지 등

용자대상	한도액	이율	상환조건
일반·휴게음식점 시설개선자금	1억원	연2%	1년 거치 3년 균등분할상환
식품접객업소 화장실 개선자금	2천만원	연1%	1년 거치 2년 균등분할상환
모범음식점 육성자금	5천만원	연2%	1년 거치 2년 균등분할상환

### □ 소요예산 : 1,812,767천원 - 구기금 100%

식품접객업소의 준수사항 등 위반 및 각종 주민불편사항에 대하여 계절별·테마별로 위생지도·점검을 특성화하고, 민·관합동점검을 실시하여 위생질서 확립에 만전을 기하고자 함

#### □ 추진방향

- 1업소 1년 1회 지도점검으로 영업주 부담최소화 및 위생 사각지대 방지
- 민·관 합동점검으로 청렴한 투명행정 구현
- 청소년 유해업소 및 불법행위 유발업소 집중 관리
- 식품접객업소 대상 계절별·테마별 특별 점검 실시로 위해요인 사전예방

#### □ 사업개요

- 기 간 : 연중
- 대 상 : 식품접객업소 8,526개소
- 주요추진사항
  - 위생관리 실태 점검 및 민원 유발 등 문제업소 집중점검 실시
  - 계절별, 사회적 이슈 등을 반영한 테마별 기획점검 실시
  - 퇴·변태업소(까페형 일반음식점)점검 강화
  - 민·관 합동점검으로 청렴한 투명행정 구현

#### □ 세부 추진계획

- 대상 : 식품접객업소 8,526개소 (목표: 2,000여개소)

(2016. 1. 1. 현재)

계	일반음식점	유흥주점	단란주점	휴게음식점	제과점	위탁급식영업
8,526	6,467	180	270	1,354	153	102

○ 식품접객업소 야간 지도·단속 : 총70회(주1~2회)

- 대상업소 : 주류취급전문업소, 일반음식점, 휴게음식점, 민원발생 업소 등
- 점검내용 : 식품취급기준, 영업자 준수사항 및 시설기준, 개인위생 등

○ 계절·테마별 기획 지도·점검 : 연12회

- 대상업소 : 계절별 성수식품 전문점(횃집, 콩국수 등), 행락철 및 명절전 기차역 주변 음식점, 장례식장내 음식점 등
- 점검내용 : 식품취급기준, 영업자 준수사항 및 시설기준 등

○ 퇴·변태업소(카페형 일반음식점) 심야 단속 : 월1회

- 대상업소 : 카페형 일반음식점 80개소  
(대림동 15개소, 당산동 57개소, 도림동 8개소)
- 점검인원 : 5명(공무원 3, 소비자식품위생감시원 2)
- 점검시간 : 00:00 ~ 04:00
- 주요내용
  - 퇴폐·변태행위, 청소년 출입 고용금지 의무 위반, 위생관리기준 적합여부 등
  - 영등포경찰서와 합동점검을 분기 1회에서 월 1회로 단속 강화
  - 단속 및 지도점검 시 업종전환 및 폐업을 적극 유도

○ 무허가(무신고) 식품접객업소(26개소) 단속

- 무허가 식품조리 행위(일반음식점, 휴게음식점 등) 현장점검 및 위반업소 고발 (연2회)

○ 서울시 자치구 교차 민·관 합동 단속 참여

- 기 간 : 1월 ~ 12월(기간 중 매월 1회, 총12회)
- 대 상 : 일반음식점, 휴게음식점, 유흥주점, 단란주점
- 점검반 운영 : 2인 1조 50개반(공무원 50, 서울시소비자식품위생감시원 50)
- 주요내용 : 식품위생법 준수사항, 위생적 취급기준 준수 여부, 유통기한 적정 여부, 원산지 표시 적정 이행 여부, 수거·검사 등

□ 소요예산 : 7,800천원 - 구기금 100%

수입 농·수·축산물의 증가에 따라 소비자가 안심하고 식재료를 선택할 수 있도록 음식점 원산지 표시제의 지도점검 및 홍보를 강화하여 바른 먹거리를 공급하고 소비자의 권익을 확대하고자 함.

□ **추진방향**

- 음식점 원산지 표시제 지도 및 자율점검으로 조기정착 유도
- 방문지도서비스 및 테마별 기획점검을 통한 먹을거리 안전 확보
- 음식점 원산지 표시제에 대한 인식제고를 위한 홍보 · 교육활동 강화

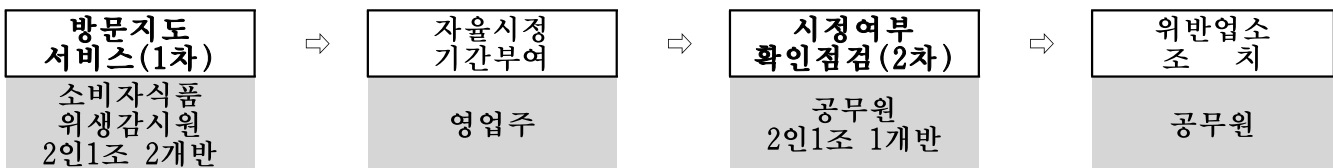
□ **사업개요**

- 사업명 : 음식점 원산지표시제 및 위생분야 통합방문지도 서비스

구 분	계	일반음식점	휴게음식점	집단급식소
대 상	8,129	6,467	1,354	308
목 표	1,700	1,170	320	210

□ **세부 추진계획**

- 기 간 : 3월 ~ 12월
- 대 상 : 8,129개소
- 방 법 : 민간에 의한 방문지도서비스 제공 후 사후 시정여부 확인점검



○ **쇠고기 한우 수거 및 유전자 검사**

- 대 상 : 국내산 한우전문점 및 정육식당 80여개소
- 내 용 : 취급업소별 약600g(200g×3개씩) 유상수거 후 유전자 검사의뢰
- ※ 원산지 의무표시 대상품목(20종)

축산물 (5종)	+	농산물(2종)	+	수산물 (9종)
쇠고기, 돼지고기, 닭고기, 오리고기, 양고기(염소 등 포함)		쌀, 배추김치 (배추 및 고춧가루)		넙치(광어), 조피볼락(우럭), 참돔, 미꾸라지, 뱀장어, 낙지, 고등어, 갈치, 명태(황태, 북어 등 건조품 제외)

※ 농산물 1종(콩)+수산물3종(오징어, 꽃게, 조기)은 2016, 2, 3부터 시행

□ **소요예산 : 35,968천원 - 구비 14, 구기금 86%**

공중위생서비스의 품질경쟁력 향상 및 영업주가 책임감을 갖고 자율적인 위생점검을 생활화 하여 공중위생업소에 대한 구민들의 만족도를 높이고자 함

### □ 추진방향

- 영업주의 자율적인 위생점검 생활화로 위생서비스개선 및 공중위생수준 향상을 도모하여 구민에게 양질의 서비스 제공

### □ 사업개요

- 기 간 : 3월 ~ 10월
- 대 상 : 6개 업종 1,807개소(업종별 월별 자율점검)

(단위: 개소)

구 분	계	숙박업	미용업	이용업	세탁업	위생관리 용역업	목욕장업
업 소 수	1,807	264	845	158	225	261	54
점검시기	-	3월	4월	5월	6월	7월	10월

### □ 세부 추진계획

- 1단계 : 영업주가 자율점검표 항목별로 점검 실시 후 구청에 점검표 제출
- 2단계 : 미 참여업소에 대하여 명예공중위생감시원 업소 방문하여 점검 실시
- 3단계 : 점검결과 위반 업소에 대한 행정 처분
- 점검반 운영 : 5개반 12명(공무원 2, 명예공중위생감시원 10)
- 업종별 점검내용
  - 숙박업 : 객실 위생관리, 풍속·청소년법 위반행위 등
  - 미용업 : 미용업 시설 및 설비기준, 문신 등 의료행위 여부
  - 이용업 : 이용기구 위생관리, 커튼·칸막이 설치여부 등
  - 세탁업 : 세탁용 기계 및 설비의 안전관리 여부 등
  - 목욕장업 : 목욕장 위생관리, 욕조수 수질기준 준수 여부 등
  - 위생관리용역업 : 시설장비 보유 여부, 위생 및 안전교육 실시 여부 등

### □ 소요예산: 9,600천원 - 구비 100%

신체에 직접 접촉되는 목욕장업 욕조수 및 먹는물의 수질검사와 물수건 등 수거·검사를 통해 위해요인을 사전 차단하여 구민 건강을 보호하고자 함

### □ 추진방향

- 민관합동 수거·검사 실시로 공정성 및 투명성 확보
- 위생사각지대 및 구민생활 불편해소에 점검역량 집중

### □ 사업개요

- 기 간 : 4월 ~ 10월
- 대 상 : 2개 업종 57개소(목욕장업 54, 위생처리업 3)

### □ 세부 추진내용

- 목욕장업 욕조수 수거검사 (목욕장 54개소)
  - 검사회수 : 연2회 (구청1회, 영업주 자율1회)
  - 검사항목 : 탁도, 과망간산칼륨소비량, 대장균군
- 목욕장 먹는 물 수거검사
  - 검사회수 : 연 1회 (5월)
  - 검사대상 : 목욕장 54개소
  - 검사항목 : 일반세균, 총대장균군, 대장균·분원성대장균군, 탁도
- 위생처리업 수거검사 (3개소)
  - 검사회수 : 연 2회 (5월, 9월)
  - 검사품목 : 물수건 외 2종 (보건환경연구원 검사의뢰)
  - 검사항목 : 물수건, 위생용품 규격기준(외관,이물,대장균,세균수 등)
- 점검반 운영 : 2개반 6명(공무원 2, 명예공중위생감시원 4명)
- 검사방법 및 조치
  - 1단계 : 명예공중위생감시원과 합동으로 수거
  - 2단계 : 보건소 의약과 임상병리실, 보건환경연구원에 검사의뢰
  - 3단계 : 위반업소에 대한 행정처분

□ 소요예산 : 3,000천원 - 구비 100%

위해식품의 제조·판매행위를 근절하여 식품의 건전한 유통환경을 조성함으로써 위해식품 사고를 예방하고 국민에게 안전한 식품을 제공 하고자 함

## □ 추진방향

- 식품안전관리 체계 확립 및 부정·불량식품 감시활동 강화
- 허위·과대광고로 인한 소비자 피해 예방

## □ 추진계획

### ○ 식품제조·가공업소 지도점검

- 현 황

(단위 : 개소)

합계	과자류	빵/떡류	두부류 /묵류	식용유지	커피	음료	면류	건포류 등 기타식품
132	20	30	8	4	22	11	3	34

- 기 간 : 연중 (명절 성수기, 하절기 등 특별점검)
- 대 상 : 식품제조·가공업소 총132개소
  - 식품제조·가공업소 정기점검 : 연 1회
  - 설·추석 성수식품 제조업소 특별점검(한과, 떡류 등)
  - 하절기 성수식품 제조업소(음료류, 빙과류 등)
  - 행락철 성수식품 제조업소(도시락 등) 등
- 점검내용 : 무허가 원료 사용, 유통기한 위·변조, 표시기준 준수, 위생 상태 등
- 점검방법
  - 공무원, 소비자감시원 합동점검반(2인 1조) 편성
  - 전년도 위반업소 중점 점검

### ○ 식품 등 안전성 수거·검사

- 대 상 : 식품제조·가공업소, 기타식품판매업소, 전통시장, 어린이기호식품 판매업소 등 3,200여 개소



- 식품 등 700건 이상 유상수거 후, 서울시보건환경연구원에 검사의뢰
  - 계절별 성수식품, 시민다소비식품, 수입식품, 과자류 등 어린이 기호식품 등
- 검사항목 : 식품규격기준, 식중독균 등 제품별 기준에 따른 검사
- 검사결과조치 : 부적합제품 압류·회수·폐기처분 및 제조업소 행정처분

○ 전통시장 식품안전관리

- 대 상 : 관내 전통시장 중 골목형 일반시장 4곳 (총업소수 : 294개소)
- 지도·점검 등 관리방법
  - 전담공무원(1명) 및 소비자식품위생감시원(2인1조) 지정 운영
  - 자율점검표 배부·작성확인 및 물품배부 등 위생상태 확인

○ 식품 허위·과대광고 모니터링 강화

- 대 상 : 건강기능식품 판매업소 및 식품판매업소(자유업포함) 등
- 공무원(1명) 및 실버보안관(5명) 전담 지정·운영
- 『식약처 전자민원창구』 통해 허위·과대광고 행위 신속 조치
- ‘뺏다방’ 등에 대한 허위·과대광고 감시활동

○ 식품판매업소 등 자율점검

- 기 간 : 1 ~ 6월
- 대 상 : 즉석판매제조·가공업소, 건강기능식품판매업소, 식품판매업소 등 2,212개소  
(단위:개소)

합계	즉석판매 제조·가공업 (5~6월)	건강기능식품 판매업 (2~3월)	식품 소분업 (5~6월)	식품 운반업 (5~6월)	식품판매업(5~6월)	
					유통전문 판매업	집단급식소 식품판매업
2,212	441	1,436	90	27	162	56

- 자율점검 방법
  - 1차 : 업종별 자율점검표 발송(영업주 자율점검 실시)
  - 2차 : 자율점검 미실시 업소 현장점검(공무원, 소비자감시원)
  - 3차 : 법규 위반업소 행정처분
- 자율점검내용 : 업종별 시설기준, 영업자준수사항 이행 여부 등

□ 소요예산 : 13,540천원 - 구비 10, 구기금 90%

어린이 기호식품의 안전하고 위생적인 판매환경 조성과 안전관리 강화로 학교주변 부정·불량식품 근절 및 어린이 건강증진에 기여하고자 함

### □ 추진방향

- 학교주변 어린이 기호식품 조리·판매업소의 위생적 환경 조성
- 우수판매업소 확대로 학교주변 식품판매 환경 개선

### □ 추진계획

- 어린이기호식품 조리·판매업소 지도점검 : 총13회
  - 대 상 : 학교주변 어린이 기호식품 조리·판매업소 263개소
  - 방 법 : 월 1회(학기 중) 이상 학부모 식품안전지킴이 활용 지도·점검
  - 점검내용 : 유통기한 경과제품 진열·판매행위, 위생적 취급기준 준수 여부 등
- 『학부모 식품안전지킴이』 구성·운영 : 96명(학교별 3~4명)
  - 대 상 : 관내 초·중·고교 학부모 중 학교장의 추천을 받은 자
  - 주요활동 : 어린이 기호식품 조리·판매업소의 위생지도, 우수판매업소의 고열량·저영양 및 고카페인 식품 판매여부 확인 등
- 우수판매업소 지정·운영 : 3개소 이상 신규 지정
  - 지정대상 : 어린이 식품안전보호구역에서 안전하고 위생적인 시설을 갖추고 고열량·저영양 식품과 고카페인 함유식품을 판매하지 않는 업소
  - 지원 및 관리
    - 시설개선자금 지원(시 기금) 및 우수판매 지정업소 표지판 지원
    - 고열량·저영양 식품 판매 제한 홍보 및 지도·점검
- 어린이 기호식품 식품접객업소 영양성분 표시 점검 : 135개소(연1회)
  - 대 상 : 어린이기호식품을 조리·판매하는 업소로서, 그 가맹사업의 직영점과 가맹점을 포함한 점포수가 100개 이상인 업소 135개소
  - 점검내용 : 소비자에게 영양정보 제공을 위한 영양성분 표시 준수 여부, 1회 제공량적정 표시 여부, 세트제품에 대한 영양성분 표시 적정 여부 등

□ 소요예산 : 46,300천원 - 국 7, 시 7, 구비 86%

### Ⅲ . 신규(주요) 투자사업

연 번	사 업 명	쪽
-----	-------	---

① 전통시장 식중독 예방 프로젝트 ..... 18

식중독 위생관리 사각지대인 전통시장 내 식품판매·조리업소를 대상으로 찾아가는 식중독 예방관리 홍보 및 자율 협조체계를 구축하여 식중독 발생에 대한 경각심을 고취하고 구민 건강증진에 기여코자 함

### □ 추진방향

- 위생적으로 취약한 골목형(재래) 시장 내 식품판매 업소 집중관리
- 식중독 예방 식품관리 및 섭취안내 (식품 구매후 1시간 이내 섭취 권장 스티커 등) 스티커를 자진 부착하여 판매토록 자율 협조체계를 구축 판매식품의 안정성 확보
- 교육·지원 위주의 지도·계몽으로 각 업소별 자율적 식중독예방 및 위생관리 유도

### □ 사업개요

- 기 간 : 5월 ~ 10월
- 대 상 : 전통시장 내 식품판매 및 취급업소 294개소
- 내 용
  - 전통시장 내 업소에 자율점검표 및 식중독예방 스티커를 배포
  - 월 1회 위생향상 자율점검 유도 및 식품위생 계몽(개별 업소 연2회 방문 지도)

### □ 세부 추진계획

- 골목형 전통시장 내 식품취급업소 식중독 예방활동 추진
  - 전통시장 내 식품판매 및 취급업소 현황

계(개소)	식품 및 즉석판매 제조·가공업	식품접객업	일반판매 (자유업)
294	75	27	192

※ 골목형 전통시장 4개소(영일, 우리, 대림중앙, 영등포전통시장)

- 해당 업소별 식품안전 지도·계몽
  - 추진내용 : 각 업소별 자율적 위생관리 유도과 지도·계몽 실시
    - ▶ 업소에 위생향상 자율점검표 배포, 월 1회 자율점검 유도
    - ▶ 식품 구매 후 1시간 이내 섭취 권장 스티커 제작 배포, 조리식품에 부착하여 판매유도
    - ▶ 개별 업소 연 2회 방문, 자율점검 실시 및 스티커 부착 참여율 확인 및 식품위생 지도·계몽 실시
  - 추진방법 : 소비자식품위생감시원 활용(2인 1조) 지도·계몽 실시  
(지도 점검 전 활동요령 교육)

### □ 소요예산: 6,000천원 - 구기금 100%