

제189회 구의회 제1차 정례회

2015. 7. 1. ~ 7. 14.

청림 명동포구

# 2015년 주요업무 보고



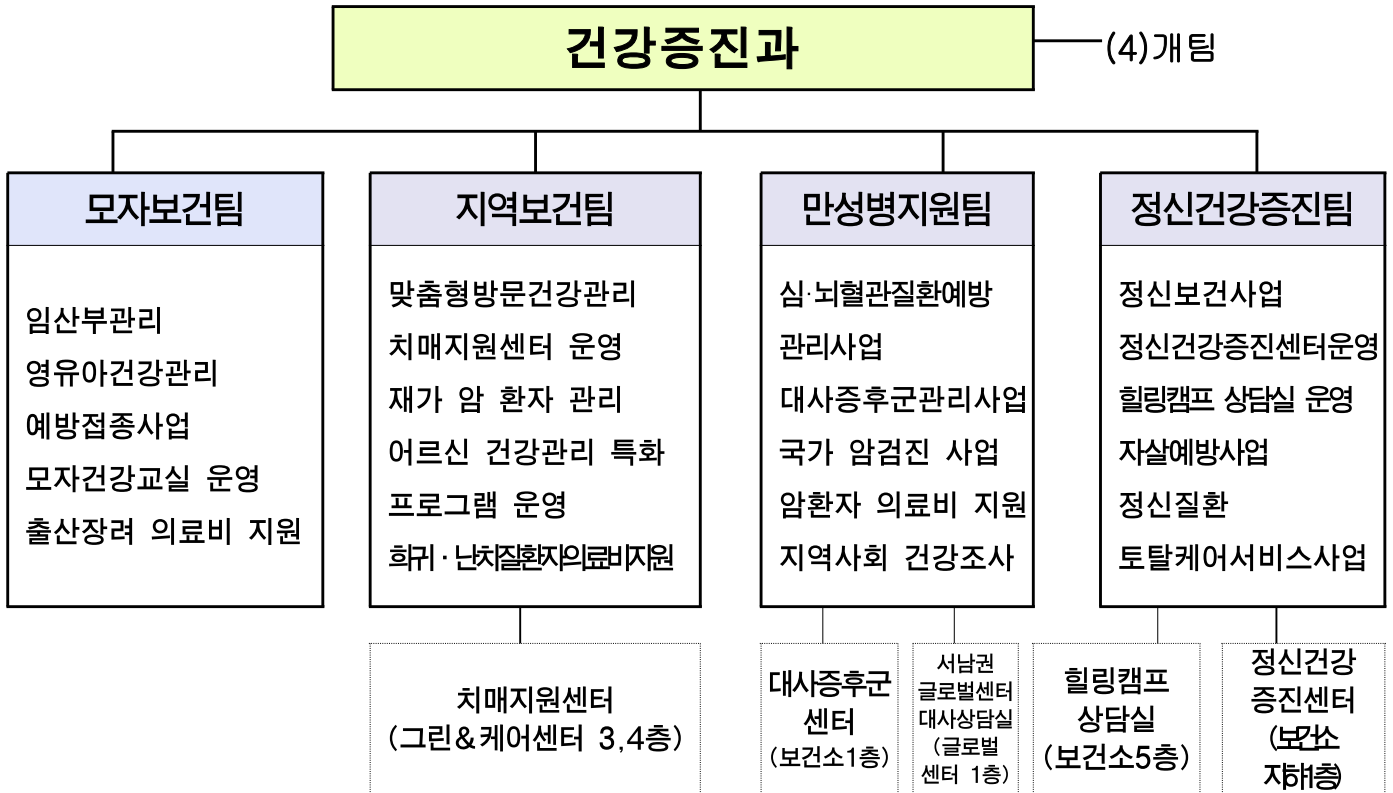
## 건 강 증 진 과

# 보고 순서

I . 일반 현황	•••	1
II . 주요업무 추진 실적	•••	4
III . 중점사업 추진 실적	•••	27

# I. 일반 현황

## 1 조직



## 2 인 력

구 분	계	일 반 직					
		4급	5급	6급	7급	8급	9급
정 원	20	-	1	4	7	8	-
현 원	20	-	1	8	8	3	-
과부족	0	-	0	4	1	-5	-

### 3

### 주요시설 및 장비

구분	명칭	현황	소속
시설	정신건강증진센터	보건소 지하 1층	가톨릭대학교 여의도성모병원 위탁
	치매지원센터	그린&케어센터 3,4층	대림성모병원 위탁
	대사증후군센터	보건소 1층	건강증진과 만성병지원팀
	글로벌센터내 대사증후군상담실	서남권글로벌센터 1층	건강증진과 만성병지원팀
	힐링캠프상담실	보건소5층	건강증진과 정신건강증진팀
장비	차량	마티즈 (2004년식)	지역보건팀 (방문보건 차량)
		모닝(2015년식)	지역보건팀(방문보건차량)
		스타렉스 (2006년식)	부서 공용

### 4

### 예산현황

(단위 : 천원)

단위사업명	예산액	집행액	집행율(%)
계	9,102,997	4,007,527	44
모자보건사업	1,263,956	755,587	60
예방접종사업	4,433,916	1,363,559	31
의료취약계층관리	1,524,447	775,055	51
만성질환예방관리	846,091	456,069	54
정신건강증진사업	775,956	452,701	58
행정운영경비	109,695	55,625	51
재무활동	148,936	148,931	100

## Ⅱ . 주요업무 추진 실적

연 번	사 업 명	쪽
①	임산부·영유아 건강관리 .....	4
②	모성·아동건강지원 .....	5
③	영유아 사전 예방적 건강관리 .....	6
④	구민건강 지켜주는 적기 예방접종 .....	7
⑤	의료기관 국가예방접종 지원사업 .....	8
⑥	건강한 겨울나기, 인플루엔자(독감) 예방접종 .....	9
⑦	맞춤형 방문건강관리사업 .....	10
⑧	치매관리사업 .....	12
⑨	재가 암환자 관리사업 .....	13
⑩	희귀·난치성 의료비지원사업 .....	15
⑪	지역사회중심재활사업 .....	16
⑫	심·뇌혈관질환 예방관리사업 .....	17
⑬	대사증후군관리사업 .....	19
⑭	국가 암검진 사업 .....	20
⑮	저소득층 암환자 의료비 지원사업 .....	21
⑯	정신건강증진센터 운영 .....	23
⑰	새희망힐링캠프운영 .....	25
⑱	지역사회기반 자살예방사업 .....	26

## II 주요업무 추진실적



### 1 임신부·영유아 건강관리

모자보건팀

임신 전부터 건강한 임신과 출산을 준비하고, 출산 후 직장 여성의 빠른 사회생활 복귀와 건강 회복으로 임신부 건강증진에 기여하고자 함

#### □ 사업개요

- 기 간 : 연 중
- 대 상 : 관내 예비부부 및 임신부

#### □ 추진실적

구 분	목 표	실 적	진도(%)
임산부 산전 건강관리	2,600명	1,265명	48
모자건강교실 운영	65회/1,290명	27회/617명	41
산후 우울증 선별검사	400명	210명	53
산모 유축기 대여	300건	175건	58

#### □ 향후계획

- 임신부 산전 건강관리 : 신규등록 및 등록자 정기적 건강관리서비스제공
- 모자건강교실 운영 : 출산·육아 등 시기별 다양한 프로그램 운영
- 지역사회 연계 모유수유 캠페인 실시 : 8월

#### □ 소요예산

(단위:천원)

예 산 액	집 행 액	집행율(%)
106,078 (국43,327, 시 22,449, 구비 59,038)	48,010 (국7,227, 시 8,432, 구비 32,351)	45

『난임부부』와 『산모·신생아 건강관리사』 지원사업을 통하여 출산을 장려하고 산모와 신생아의 건강증진을 도모 하고자 함

**사업개요**

- 기 간 : 연 중
- 대 상 : 난임부부 및 임산부

**추진실적**

구 분	목 표	실 적	진도(%)
난임부부 시술비 지원	510건	325건	64
청소년 임신·출산 의료비 지원	5명	5명	100
산모·신생아 도우미 지원	300명	161명	54

**향후계획**

- 난임부부 체외수정 및 인공수정 시술비 지원 지속
- 산모·신생아 건강관리사 지원 지속

**소요예산**

(단위:천원)

예 산 액	집 행 액	집행율(%)
855,913 (국43,327, 시 22,449, 구비 59,038)	543,250 (국162,975, 시 190,138, 구비 190,137)	63

영유아에 대한 단계별 건강관리 및 건강검진을 강화하여 질병의 조기 발견, 적절한 의료서비스 제공 등으로 영유아 건강증진에 기여하고자 함

사업개요

- 기 간 : 연 중
- 대 상 : 영유아

추진실적

구 분	목 표	실 적	진도(%)
미숙아 및 선천성이상아 의료비 지원	114건	64건	56
신생아 선천성대사이상 검사 및 환아관리	2,180명	1,619명	74
신생아 청각 선별검사	211명	98명	46
영유아 건강검진	235건	148건	63
취학전 아동 시력검진	4,880명	4,631명	95

향후계획

- 미숙아 및 선천성이상아 의료비 지급 지속 추진
- 신생아 청각 선별검사 지속 추진
- 보건소 영유아 건강검진 지속적인 추진 및 홍보

소요예산

(단위:천원)

예 산 액	집 행 액	집행율(%)
301,965 (국43,327, 시 22,449, 구비 59,038)	194,160 (국58,248, 시 67,956, 구비 67,956)	64



표준예방접종지침에 의거하여 적기에 적절한 예방접종을 실시함으로써, 효과적인 인공면역 획득으로 감염병 발생을 예방하고, 구민의 건강수준을 유지·증진하고자 함

□ 사업개요

- 기 간 : 연중
- 대 상 : 만12세 이하 어린이, 지역주민 등
- 방 법 : 보건소 접종

□ 추진실적

구 분	목 표	실 적	진도(%)
만12세 이하 어린이 국가예방접종	6,500건	2,746건	42
일반예방접종	6,850건	2,997건	44
취학아동 예방접종 사업	3,000명	1,941명	65
B형간염 주산기감염 예방사업	250건	167건	67

□ 향후계획

- 6월 말 취학아동 예방접종 사업 실적 수합 및 서울시 보고
- 홈페이지, 소식지 등 예방접종 홍보

□ 소요예산

(단위:천원)

예 산 액	집 행 액	집행율(%)
268,897 (국 67,650, 시 78,925, 구비 122,322)	107,559 (국 30,267, 시 30,267, 구비 47,025)	40

국가예방접종 비용 전액 지원으로 적기에 적절한 예방접종을 할 수 있도록 함으로써 예방접종률을 향상시키고 예방접종 대상 감염병 감소 및 비용부담 경감

사업개요

- 기 간 : 연중
- 대 상 : 만12세 이하 어린이(2002.1.1 이후 출생자)
- 방 법 : 전국 위탁의료기관 접종

추진실적

구 분	목 표	실 적	진도(%)
국가예방접종 건수	85,000건	36,991건	44
위탁의료기관 점검 (자율점검 및 방문점검)	3회	1회	33

향후계획

- 6월 위탁의료기관 방문점검 및 9월 하반기 자율점검 실시

기대효과

- 국가예방접종 비용 전액 무료로 예방접종률 향상
- 예방접종비용 국가부담으로 육아부담 경감 및 이용 편의 도모

소요예산

(단위:천원)

예 산 액	집 행 액	집행율(%)
3,274,273 (국 982,281, 시 1,309,553, 구비 982,439)	1,333,760 (국 400,128, 시 531,410, 구비 402,222)	41

만 65세 이상 어르신과 취약계층을 대상으로 인플루엔자 무료 예방 접종을 실시함으로써 독감으로 인한 합병증 예방과 사망률감소로 주민 보건향상에 기여하고자 함.

## □ 사업개요

### ○보건소 접종

- 목 표 : 3,200명  
( 65세 미만 기초생활수급자, 국가유공자, 사회복지시설입소자 42% )
- 기 간 : 10월 중 7일간
- 장 소 : 보건소 및 보건분소
- 방 법 : 대상자 내소 무료접종

### ○병의원 위탁 접종

- 기 간 : 10월~11월
- 대 상 : 65세이상 어르신 및 장애 1~3급 39,832명  
(만 65세 인구의 89%의 병의원 분담율 90% + 장애 1~3급 31% )
- 목 표 : 65세이상 어르신 및 장애 1~3급 38,284 명 (대상의 96%)
- 장 소 : 관내 위탁 민간의료기관
- 방 법 : 위탁의료기관에서 무료 접종 후 비용상환

## □ 추진실적

- 10.1(목) ~ 11.30(월) 사업실시 예정

## □ 향후계획

- 기 간
  - 보건소 10월 중 7일간
  - 위탁접종 : 10.1(목) ~ 11.30 [2개월간]
- 의료기관 : 160개소 (변동가능)

## □ 소요예산

(단위:천원)

예 산 액	집 행 액	집행율(%)
869,686 (국241,886, 시 349,894, 구비 304,906)	0	시기미도래 (10-11월예정)

취약계층의 가정 또는 시설을 방문하여 건강문제를 포괄적으로 파악하고 맞춤형 보건의료서비스를 제공·의뢰·연계함으로써 취약주민의 건강보호 및 건강관리 능력 향상을 도모하고자 함

## □ 사업개요

- 기 간 : 연 중
- 대 상 : 약 6,200가구(기초생활수급자 및 차상위 34,624가구의 18%)
  - 집중관리군(550가구) : 연 8회 이상 방문
  - 정기관리군(4,500가구) : 2~3개월마다 방문
  - 자기역량지원군(1,150가구) : 4~6개월마다 방문
- 인 력 : 기간제 전담인력 13명(간호사11, 치위생사1, 운동처방사1)
- 사업내용
  - 방문간호서비스 제공
    - 방문간호사 1인 1~2개동, 지역 담당제로 방문간호서비스 제공
    - 취약주민 상위 5개동 주민센터(동복지센터)에 방문간호사 배치 운영
  - 방문 구강 건강관리 서비스 : 생애주기별 구강 건강관리 제공
  - 방문 운동지도 서비스 : 취약계층 노인 및 만성질환자의 일상생활 능력 향상을 위한 운동처방 및 운동지도 서비스 제공
  - 경로당 중심 어르신 건강관리 프로그램 운영
    - 순회진료, 허약예방프로그램 및 셀프건강매니저 프로그램 등
  - 쪽방주민 집중관리 : 전담인력 1명을 쪽방지역에 배치
  - U-119 안심콜 건강 서비스 : 영등포소방서와 연계하여 독거노인 및 만성질환자의 질병내역을 119시스템에 입력하여 응급상황시 신속 대처
  - 지역사회 보건·복지 연계서비스 : 대상자의 요구에 맞추어
    - 무료검진, 무료수술, 의료비 지원 등 자원연계
  - 지역주민 무료검진 및 건강행사 : 전립선 검진행사, 무료 안검진 행사

**추진실적**

내 용	목 표	실 적	진도율(%)
방문간호관리 서비스	20,000건	9,435건	47
방문구강관리 서비스	960건	477건	50
방문운동지도 서비스	960건	577건	60
경로당 중심 어르신 건강관리 프로그램	167개소	85개소	51
쪽방주민 집중관리	400가구	236가구	59
U-119 안심콜 건강 서비스	1,800명	1,172명	65
지역자원 연계서비스	2,000건	986건	49
지역주민 무료검진 행사	300명	0명	시기미도래

※ 무료검진 실적미달 사유 : 시기 미도래

- MERS 확산방지 위한 전립선행사 연기 : 6월25일 → 12월 3일

- 무료 안검진 행사일정 : 7월 17일 예정

**향후계획(신명견고덕16)**

- 대상발견 및 등록관리 위해 타부서 및 위탁기관과의 협조체계 유지
- 무료수술 포함 실질적 보건복지 연계서비스 중점 추진
- MERS 확산방지를 위하여 집단 프로그램 지양 및 개별관리 강화

**소요예산**

(단위:천원)

예 산 액	집 행 액	집행율(%)
392,186 (국166,825, 시80,048, 구비145,313)	163,030 (국66,266, 시27,966, 구비68,798)	42

노인인구의 증가 및 치매관리서비스의 수요 증대에 따라 치매예방에서부터 조기발견 및 치료, 재활지원 등 통합적이고 체계적인 서비스를 제공하여 치매 유병율을 낮추고 노년기 건강한 삶을 영위하도록 하고자 함.

### 사업개요

- 치매예방, 조기진단 및 치료, 재활 등 통합적 치매관리 서비스 제공

### 추진실적

구 분	목 표	실 적	진도(%)
치매예방 및 인식개선 - 홍보자료 보급	60,000명	28,733명	48
치매조기검진사업	6,000명	3,162명	53
치매예방등록, 관리사업 - 치매환자 가족모임	120회	61회	51
인지건강센터 운영	1,500회	718회	48

### 향후계획

- 독거 및 취약계층 집중 관리
  - 방문간호실과 연계하여 관내 취약계층 선별검진 실시
- 기존 치매지원센터 등록된 경도치매, 치매고위험자 관리 강화
  - 기억키움학교 등 인지건강프로그램 실시로 경도치매, 치매고위험군 중증화 방지

### 소요예산

(단위:천원)

예 산 액	집 행 액	집행율(%)
644,379 (국 27,000, 시 317,052, 구300,327)	316,153 (국 23,000, 시 149,426, 구 143,727)	49

재가암환자를 대상으로 지역사회에서 제공 가능한 보건의료서비스를 통합적, 지속적으로 제공하여 삶의 질을 증대시키고, 가족 구성원의 환자 보호 및 간호 등에 따른 부담을 감소시키고자 함

## □ 사업개요

### ○ 사업대상

- 모든 재가암환자(치료중인 암환자, 치료가 끝난 암생존자, 그리고 말기 암환자)를 지원대상으로 하되, 취약계층 암환자와 말기암환자를 우선 지원 대상으로 함

### ○ 방문보건서비스 제공

- 지역 담당간호사가 방문서비스 제공
  - 환자 평가 : 활력징후측정, 통증점수평가, 의식정도 사정 등
  - 체위 및 안위간호 : 구강간호, 안전간호, 체위변경, 운동 지도 등
  - 투약 지도 : 연고도포, 내복약 복용
  - 비약물적 통증완화요법 : 냉온요법, 이완요법 등
  - 지역사회자원 연계 서비스

### ○ 1:1 자원봉사서비스 제공

- 대상 : 등록된 재가암환자 중 호스피스 자원봉사 신청 자
- 호스피스 자원봉사자 가정방문 서비스 제공
  - 말벗 봉사, 영적·정서적지지, 안마 등

### ○ 식이장애환자 영양식이 제공

- 대상 : 등록된 재가암환자 중 식이장애자(연하곤란, 영양실조 등)
- 영양식이(뉴케어, 센트룸) 제공

### ○ 재가암환자 활력증진 프로그램

- 대상 : 등록된 재가암환자 중 활력증진프로그램 참여 희망 자
- 프로그램 운영 내용
  - 면역력 높이기! 웃음치료
  - 힐링음악여행 : 음악을 듣고 자신의 호흡에 집중하고 이완

- 희망화분만들기(수경재배 식물)
- 고혈압, 당뇨 만성질환교실

**추진실적**

구 분	목 표	실 적	진도(%)
방문보건서비스	1,200회	621회	52
자원봉사서비스	800회	318회	40
영양식이제공	450회	211회	47
활력증진프로그램 운영	2회	1회	50

**향후계획**

- 다양한 활력증진 프로그램 개발
  - 치매지원센터 작업치료사와 연계하여 다양한 프로그램 개발
- 자원봉사 서비스 확대
  - 기존 호스피스 환자를 위한 자원봉사의 좁은 범위에서 벗어나 재가암 환자에게 말벗 서비스 제공

**소요예산**

(단위:천원)

예 산 액	집 행 액	집행율(%)
19,980 (국9,990, 시4,995, 구비4,995)	9,844 (국4,922, 시2,461, 구비2,461)	49



의료비의 경제적 부담이 과중한 희귀·난치성 질환자에 대해 본인부담 의료비지원을 통하여 대상자와 그 가족의 경제적 부담을 감소시키고 삶의 질을 향상시키고자 함

□ 사업개요

- 기 간 : 연중
- 대 상 : 희귀·난치성 질환134종(근육병등)을 앓고 있는 대상자중 소득 및 재산이 의료비 지원기준에 적합한 자
- 사업내용
  - 보건소 : 대상자 의료비 적합여부 전산등록 및 의료비 예탁
  - 국민건강보험공단 : 의료비 지급(의료기관에서 공단으로 직접청구)
  - 지원절차 : 접수 → 소득·재산조사 → 조사결과 검토 → 결과통보
  - 5월, 11월 상·하반기 기등록자에 대한 지원기준 적합여부 조사
  - 의료비지원사업 안내 및 홍보

□ 추진실적

내 용	목 표	실 적	진도율(%)
희귀·난치성질환자 등록	130명	116명	89

□ 향후계획

- 다양한 경로를 활용하여 희귀·난치성 의료비 지원사업 홍보
- 암예방 및 만성병지원 강좌, 경로당 프로그램 연계 홍보

□ 소요예산

(단위:천원)

예 산 액	집 행 액	집행율(%)
470,000 (국141,000, 시 164,500, 구비 164,500)	287,612 (국86,284, 시 100,664, 구비 100,664)	61

보건소를 중심으로 지역사회의 인적·물적 자원을 최대한 개발, 활용하여 재활서비스를 체계적으로 구축, 제공함으로써 장애인의 재활 촉진 및 사회 참여 도모

□ 사업개요

- 기간 : 연 중
- 대상 : 저소득층으로 지속적 관리가 필요한 재가 등록장애인
- 인력 : 사업담당 1인, 기간제 물리치료사 1인
- 사업내용
  - 재가 장애인 등록 및 재활요구도에 따른 방문 재활치료서비스 제공
  - 재활기구 나눔은행 운영 : 휠체어, 워커 등 보조기구 대여서비스
  - 장애발생 예방교육 및 인식개선교육 프로그램 운영
  - 지역사회의 다양한 재활관련 자원 간 정보공유 및 서비스 연계

□ 추진실적

내 용	목 표	실 적	진도율(%)
재가 장애인 등록관리	500명	307명	61
방문 재활치료서비스 제공	1,000건	503건	50
재활기구 나눔은행 운영	250건	170건	68
재활교육 및 연계서비스	200명	147	74

□ 향후계획

- 장애인식 개선 및 장애발생 예방활동 지속 및 관련기관 협력체계 유지
- 장애인 및 그 가족의 교육, 훈련을 통해 일상생활 능력 향상

□ 소요예산

(단위:천원)

예 산 액	집 행 액	집행율(%)
27,902 (국13,951, 시4,185, 구비9,766)	11,608 (국5,804, 시1,742, 구비4,062)	42

급속한 노령화로 인해 만성질환이 증가하여 국민 의료비가 급증하는 등 사회 경제적 부담이 커지는 바, 만성질환에 대한 체계적인 보건의료서비스를 제공하여 경제적 손실을 줄이고 지역 주민의 건강 수명을 연장하고자 함

□ 사업개요

- 기 간 : 연중
- 대 상 : 영등포구 주민 및 만성질환자

□ 추진실적

구 분	목 표	실 적	진도(%)
고혈압·당뇨 보건정보시스템 등록 관리사업	10,000명	4,800명	48
맞춤형 방문건강관리사업 연계 서비스제공	5,000명	2,300명	46
고혈압·당뇨병 질환관리 표준교육	30회	16회	53
내 혈압 바로알기 캠페인	10회	6회	60
만성질환(뇌졸중) 예방강좌 및 스크린 무료검사	1회	0회	시기미도래
만성질환 관리 연계 프로그램운영	1,500명	970명	65

□ 향후계획

- 고혈압·당뇨병 질환관리 표준교육 : 6~10월
  - 대상 : 고혈압·당뇨약을 복용하고 있는 주민
  - 내용 : 질환관리 및 일상생활 습관관리 교육
  - 방법 : 지역 전문 의료기관 강사 연계 교육
- 내 혈압 바로알기 캠페인
  - 대상 : 만성질환에 관심 있는 지역 주민
  - 일시 : 6~10월, 매월 3째주 목요일 14:00~16:00
  - 내용 : 지하철역사 등 공공장소에서 지역주민 혈압 및 혈당측정 상담
- 뇌졸중 예방강좌 및 스크린 무료검사 : 10월
  - 대상 : 뇌혈관질환에 관심있는 50세 이상 지역 주민
  - 내용 : 뇌혈관질환 예방강좌 및 혈압, 혈당 측정, 결과 상담
  - 지역 전문 의료기관(명지병원) 연계 실시

□ 소요예산

(단위:천원)

예산액	집행액	집행율(%)
14,106 (국 7,053, 시 2,116, 구비 4,937 )	6,347 (국 3,173 시 953, 구비 2,221)	45

고혈압, 당뇨병, 고지혈증, 비만 등 대사증후군관련 질환의 조기발견 및 개인별 맞춤형 건강관리시스템을 구축하여 통합적인 건강서비스를 제공하고자 함.

□ 사업개요

- 기 간 : 연중
- 대 상 : 만 20~65세 주민
- 검진내용 : 혈압, 혈당, 중성지방, 복부둘레, HDL콜레스테롤
- 맞춤상담 : 검진 결과에 따른 혈액, 영양, 운동 등 맞춤 건강 상담

□ 추진실적

구 분	목 표	실 적	진도(%)
대사증후군 조기발견 검사 및 등록관리	12,000명	6,500명	54
유소전자 등록 관리	5,000명	3,200명	64
주민인식개선 홍보 캠페인	40회	20회	50
보건소 만성질환관리 사업연계	2,500명	1,300명	52

□ 향후계획

- 대사증후군 조기발견검사 및 등록관리 : 6월 ~12월
  - 대사증후군센터 검사 및 등록 : 5,500명
- 유소전자 등록관리
  - 대사검진 결과 유소전자 6개월, 12개월 추후검진 : 1,800명
- 주민인식개선 대사증후군 홍보 캠페인
  - 대상 : 만성질환에 관심있는 지역 주민
  - 일시 : 6~10월, 매월 3째주 목요일 14:00~16:00
  - 내용 : 지하철역사 등 출장하여 지역주민 혈압 및 혈당측정,상담

□ 소요예산

(단위:천원)

예 산 액	집 행 액	집행율(%)
321,000 (시 116,000, 구비 205,000)	131,610 (시 47,380, 구비 84,230)	41

국민 사망원인 1위인 암의 조기 발견으로 치료율을 높이고, 저소득층의 암으로 인한 경제적 부담 완화 및 사망률 감소로 삶의 질 향상과 국민의 건강 증진에 기여하고자 함.

□ 사업개요

- 기 간 : 연중
- 대 상 : 의료급여수급자 및 건강보험료 하위 50% 이내
- 검진항목 : 5대암(위암, 간암, 대장암, 유방암, 자궁경부암)
- 내 용
  - 보건소 : 검진주기 및 연령에 따라 암 검진 독려·홍보 및 검진비 위탁
  - 국민건강보험공단 : 검진비 지급

□ 추진실적

내 용	목 표	실 적	진도율(%)
국가암 조기검진	50,000건	21,384건	43
암 예방 건강강좌	4회 200명	2회 100명	50

□ 향후계획

- 국가암검진사업 홍보 : 6~9월
  - 국가암 검진기관에 검진안내문 발송 및 검진비용 1개월 이내 청구 협조
  - 기간제근로자 및 공공근로자를 통하여 암 검진 1:1상담 및 독려 전화
  - 미수검자 암 검진 독려 우편 발송
  - 아파트 관리사무소를 활용한 홍보

□ 소요예산

(단위:천원)

예 산 액	집 행 액	집행율(%)
262,500 (국78,750, 시 91,875, 구비 91,875)	106,121 (국31,836, 시 37,143, 구비 37,142)	40

국민 사망원인 1위인 암의 조기 발견으로 치료율을 높이고, 저소득층의 암으로 인한 경제적 부담 완화 및 사망률 감소로 삶의 질 향상과 국민의 건강 증진에 기여하고자 함.

### □ 사업개요

- 기 간 : 연 중
- 대 상 : 의료비 지원대상자로 등록된 암환자
- 내 용
  - 18세미만(소아암) : 백혈병 3,000만원, 백혈병이외 2,000만원 까지
  - 국가 암검진 수검한 건강보험가입자(5대암) : 급여의 본인부담금 200만원 까지
    - ※ 5대암 : 위암, 간암, 대장암, 유방암, 자궁경부암
  - 의료급여수급자(전체 암종) : 요양급여의 본인부담금 120만원, 비급여 100만원 까지
  - 저소득 폐암환자 : 본인일부부담금 최대 100만원 지원  
(※ 연속하여 최대 3년간 지원)

### □ 추진실적

내 용	목 표	실 적	진도율(%)
암 환자의료비 지원 (예산액)	280명 (197,497천원)	175명 (197,119천원)	63

※ 지원건수 당 지원금액이 많은 폐암 및 소아암 신청이 전년도에 비해 많아  
예산 조기 소진됨

: 아울러, 우리구 예산확정 후, 서울시 확정내시액 증액분 통보로 구비 미확보

### □ 향후계획

- 추정 예산 편성 지원 : 20,301천원(확정내시 증액 구비 부담분)
  - ※ 市 확정내시액 : 255,500천원(국 76,650 시 89,425 구 89,425)
- 의료비 지원사업이 원활하게 이루어질 수 있도록 예산 확보에 적극 노력
- 의료비 지원 신청 민원인에게 조기 소진 사유와 지급 가능 시기를 적극 안내하여 지급 지연에 따른 민원 사전 예방

□ 소요예산

(단위:천원)

예산액	집행액	집행율(%)
197,497 (국 59,249, 시 69,124, 구 69,124)	197,119 (국 59,136, 시 68,992, 구 68,991)	99



복잡해지고 다양한 사회적·환경적 요인으로 자살, 우울 등 정신건강문제가 급증함에 따라 생애주기별 정신건강 검진을 강화하고, 정신질환의 조기발견, 치료 재할 등 통합적인 정신보건 서비스를 제공하고자 함.

□ 사업개요

- 추진근거 : 정신보건법 제13조, 정신보건사업안내지침(보건복지부)
- 사업내용
  - 정신질환자 고위험군의 조기발견 및 개입
  - 정신질환자 등록회원 재할서비스 운영
  - 지역주민 정신질환 인식개선사업 강좌 및 홍보
- 추진인력 : 인력 13명(센터장 1, 정신보건전문요원 11, 행정요원 1)
- 지도감독 : 안전 및 시설관리, 예산 및 회계, 사업수행 및 실적관리

□ 추진실적

내 용	목 표	실 적	진도율(%)
정신질환자 등록 및 관리	820명	434명	52
정신질환자 등록회원 재할 서비스	140회	59회	42
지역사회 정신보건 자원개발 연계	1,000건	531건	53
정신건강증진사업(강좌 및 홍보)	4,000명	1,950명	49
소아청소년 자살 예방 교육	8개교/2,000명	4개교/907명	50
자살고위험자 위기개입 및 관리	120명	60명	50
정신보건사업 관련 위원회 개최	12회	5회	42

□ 향후계획

- 초발 정신질환자 발굴을 위한 복지 취약지역 5개동에 이동 상담 실시

- 중증정신질환자 발굴을 위한 방문보건실, 복지정책과와 연계 구축 강화
- 매주 목요일 쪽방 건강음주사업의 고위험군 대면조사 및 상담 실시

**기대효과**

- 영등포구 주민의 정신건강 중요성 인식 증가
- 정신건강 고위험군 발굴 및 질환으로서의 이환 예방
- 정신질환자의 치료율 증가 및 사회 재활 촉진

**소요예산**

(단위:천원)

예산액	집행액	집행율(%)
624,596 (시 323,558, 구비 301,038)	345,402 (시 172,701, 구비 172,701)	55

현대사회의 각종 사회병리적 현상인 우울, 자살, 성폭력, 학교폭력 등에 대처하기 위한 지역사회 역할을 강구하여 정신건강증진사업을 실질적이고 효율적으로 수행함으로써 주민들의 안전과 행복한 삶에 기여하고 정신건강 으뜸구로 자리매김하고자 함

사업개요

- 추진근거 : 정신보건법 제4조(국가 등의 의무)
- 사업대상 : 정신, 심리적 상담을 원하는 영등포 구민
- 사업내용
  - 정신건강 상담 : 내소상담, 이동상담, 집단상담
  - 생애주기별 정신건강 강좌 : 아동청소년·성인·노인 정신건강강좌
  - 인식개선 및 홍보
- 추진인력 : 3명(임상심리전문가 1명, 상담심리사 2명)

추진실적

내 용		목 표	실 적	진도율(%)
상담실 운영	내소상담	2,160건	846건	40
	이동상담	44회/150명	12회/59명	40
	집단(그룹)상담	14개그룹/1,220명	6개그룹/337명	43
취약계층 『정신건강 예방교육』		33회/1,330명	19회/482명	58

향후계획

- 꿈더하기 지원센터와 협조하여 그룹상담 : 장애아동, 비장애인 형제, 장애아동 부모
- 초,중,고등학교 이동상담 실시 : 인터넷 중독예방, 우울 스트레스 관리, 자이즌증감향상

소요예산

(단위:천원)

예 산 액	집 행 액	집행율(%)
142,640 (구비 100%)	71,937 (구비 100%)	50

자살률 감소를 위하여 영등포구민의 자살예방에 대한 인식개선과 함께 자살 의도자를 신속히 발견하여 전문적인 서비스를 제공받을 수 있도록 지역사회 환경을 개선함

사업개요

- 기 간 : 연 중
- 대 상 : 영등포 구민
- 사업내용
  - 지역사회 자원 발굴 및 네트워크구축
  - 자살예방지킴이 양성 활용 및 사후관리 교육
  - 자살 고위험군 발굴 및 연계 의뢰
  - 자살예방 및 생명존중 교육 및 홍보

추진실적

구 분	목 표	실 적	진도(%)
지역사회 자원 발굴 및 네트워크구축	10회	6회	60
자살예방지킴이 양성	15회/400명	9회/170명	60
자살 고위험군 발굴 및 연계의뢰	60건	40건	66
자살예방 및 생명존중 교육	10회/730명	10회/440명	60
자살예방 홍보	100회/7,000명	62회/5,912명	62

향후계획

- 매월 자살예방지킴이의 날 선정하여 지킴이 역량 증진 및 활동을 독려하고 자살 고위험군 발굴로 자살 예방 강화
- 관내 취약복지 5개동(영등포동, 영등포본동, 대림3동, 신길1,5동)을 이용하는 주민에게 자살예방을 위한 생명존중 교육 및 홍보 실시

소요예산

(단위:천원)

예 산 액	집 행 액	집행율(%)
100,000 (사비 100%)	55,697 (사비 100%)	56

### Ⅲ . 중점사업 추진 실적

#### 1 서남권글로벌센터 대사증후군상담실 운영

만성병지원팀

의료취약계층인 다문화세대 및 인근지역주민을 위하여 서남권글로벌센터 내에 대사증후군 상담실을 설치 운영하여 건강 형평성 확보 및 공공보건의료 기관으로서의 역할을 확립하고자 함.

#### □ 사업개요

- 기 간 : 연중
- 대 상 : 만 20~65세 주민
- 검진내용 : 혈압, 혈당, 중성지방, 복부둘레, HDL콜레스테롤
- 맞춤상담 : 검진 결과에 따른 혈액, 영양, 운동 등 맞춤 건강 상담

#### □ 추진실적

구 분	목 표	실 적	진도(%)
대사증후군 조기발견 검사 및 등록관리	1,000명	620명	62
찾아가는 대사증후군 상담실	1,000명	450명	45
검사결과에 따른 등록관리 및 추후검사	1,000명	530명	53
주민인식개선 홍보 캠페인	40회	20회	50

#### □ 향후계획

- 대사증후군 조기발견검사 및 등록관리 : 6월 ~12월
  - 대사증후군센터 검사(찾아가는 상담실) 및 등록 : 930명
- 건강검진 결과이상자 검진등록을 위한 상담 : 470명
  - 대 상 : 건강보험공단 검진결과 이상자로 보건소로 통보된 주민
  - 내 용 : 검진대상자 전화상담 등 대사증후군검진 등록 건강관리
- 주민인식개선 홍보캠페인 : 6~11월, 매월 3,4째주 목요일 14:00~16:00

□ 소요예산

(단위:천원)

예산액	집행액	집행율(%)
98,710 (시5,355, 구비 93,355)	39,484 (시 1,974, 구비 37,510)	40