

제245회 구의회 제1차 정례회

2023. 6. 12. ~ 6. 27.

희망 행복 미래도시 영등포

2023년 주요업무 보고



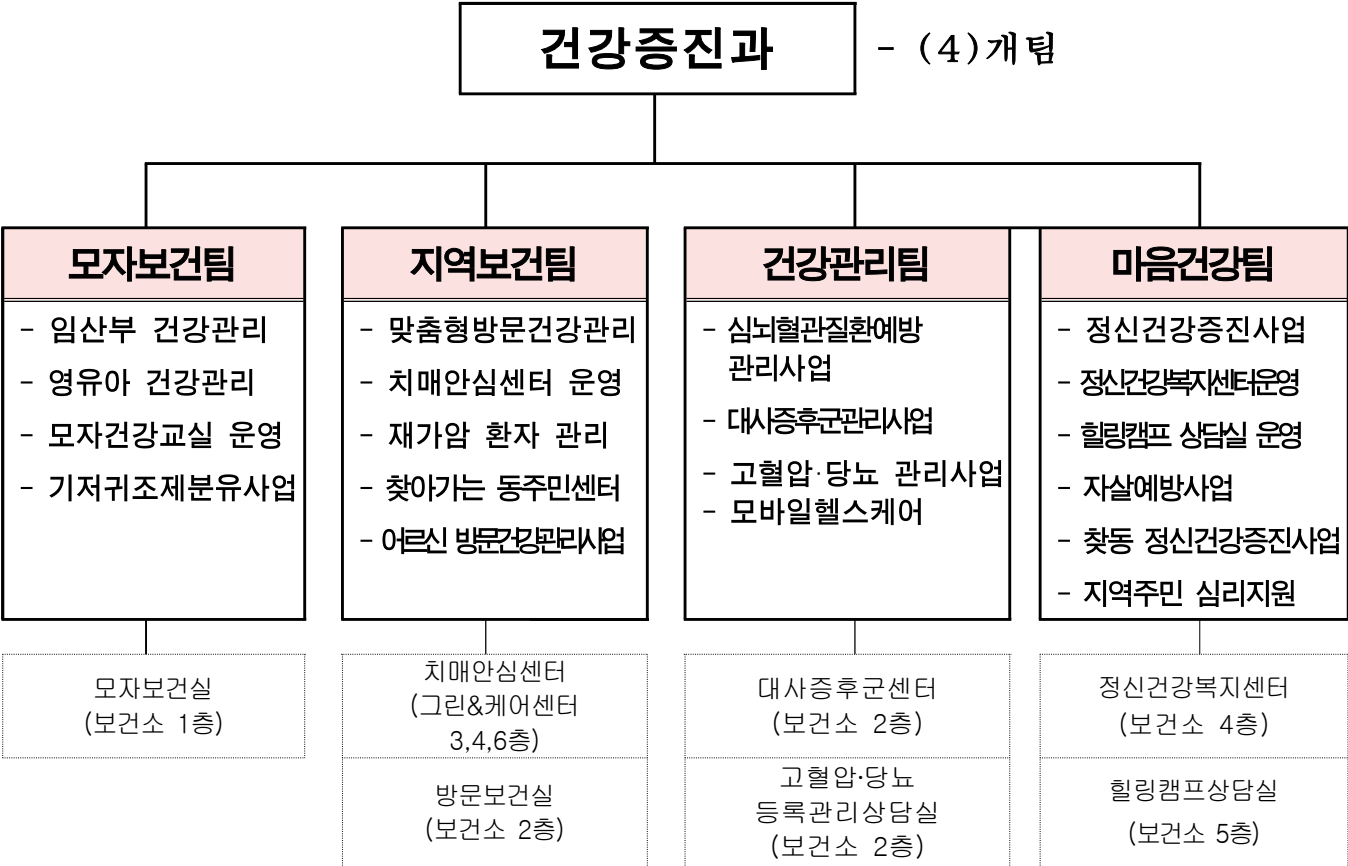
건강증진과

보고 순서

I . 일 반 현 황	· · ·	1
II . 주요업무 추진실적	· · ·	3
III . 신규·중점사업 추진실적	· · ·	10

I . 일반현황

1 조 직



2 인 력

구 분	계	일 반 직						관 리 운 영 직				별 정 직 · 임 기 제			
		4급	5급	6급	7급	8급	9급	6급	7급	8급	9급	5급	6급	7급	8급
정 원	21	-	1	4	7	7	-	-	-	-	-	2	-	-	-
현 원	19	-	1	7	5	5	-	-	-	-	-	1	-	-	-
과부족	△2	-	-	3	△2	△2	-	-	-	-	-	△1	-	-	-

3 주요시설 및 장비

구분	명칭	현황	비고
시설	치매안심센터	그린&케어센터 3,4,6층	가톨릭대학교 여의도성모병원 위탁
	시민건강관리센터 (대사증후군센터, 고혈압당뇨 등록관리 상담실)	보건소 2층	건강증진과 건강관리팀
	정신건강복지센터	보건소 4층	건강증진과 마음건강팀
	힐링캠프상담실	보건소 5층	건강증진과 마음건강팀
장비	차량	그랜드스타렉스(2020년식)	부서 공용
		쏘울EV(2018년식)	모자보건팀(서울아기 방문간호용)
		쏘울EV(2018년식)	지역보건팀(방문보건용)
		모닝(2015년식)	지역보건팀(방문보건용)
		EV6(임차)(2022년식)	건강관리팀(대사증후군 출장검진용)
		EV6(임차)(2022년식)	마음건강팀(정신건강사업용)
		쏘라티(2022년식)	마음건강팀(마음안심버스)

4 예산현황

(단위: 천원)

단위사업명	예산액	집행액	집행률(%) (5.31.기준)
계	8,958,422	4,410,257	50
엄마와 아기의 건강디딤돌 모자보건사업	3,260,825	1,635,204	50
만성질환 예방을 위한 건강관리사업	698,387	344,766	49
의료취약계층을 위한 맞춤형 건강관리	656,703	348,531	53
건강한 노년기를 위한 체계적 치매관리	1,351,868	798,192	59
구민의 마음건강을 위한 정신건강증진사업	584,604	324,716	56
인력운영비	2,315,819	926,328	40
기본경비	90,216	32,700	36

Ⅱ . 주요업무 추진실적

연번	사 업 명	쪽
①	건강한 임신·출산과 영유아 건강관리	4
②	모성 · 영유아 건강을 위한 의료비 지원	5
③	찾아가는 방문건강관리	6
④	어르신 뇌 건강 지킴이 『치매안심센터 운영』	7
⑤	만성질환 예방을 위한 건강관리 강화	8
⑥	정신건강복지센터 운영	9

가임기 남녀 및 임신부의 산전·산후의 건강관리를 지원하여 건강한 임신과 출산을 장려함으로써 산모와 영유아의 건강증진에 기여하고자 함

□ 사업개요

- 사업근거: 모자보건법 제3조, 제11조
- 사업기간: 연중
- 사업대상: 임신부, 예비부부 및 영유아, 산후조리원
- 주요내용
 - 서울시 남녀임신준비지원: 가임기 남녀 건강검진, 고위험군 상담, 전문 검사기관 연계
 - 임신부 등록 및 건강상담: 임신부 건강검진, 기형아검사, 철분제 및 엽산제 공급 등
 - 모자건강교실 운영: 출산준비교실, 모유수유클리닉, 임신부건강교실
 - 임신부의 날(10.10.) 운영: 임신부 건강강좌, 임신부 배려 캠페인
 - 산후조리원 점검: 관내 산후조리원 시설안전, 인력운영, 감염관리 등
 - 서울아기 건강첫걸음: 산모·신생아 가정방문, 모유수유교육, 육아자조모임 등

□ 주요 추진실적

내 용	목 표	실 적	추진율(%)	비 고
서울시 남녀임신준비 지원	500명	402명	80	
임산부 등록 및 건강상담	2,000명	1,004명	50	
모자건강교실 운영	500명/40회	275명/22회	55	
임산부의 날 운영	1회	-	-	시기 미도래(10월예정)
산후조리원 분기별 정기 점검	4회	2회	50	5개소
서울아기 건강 첫걸음	700가구	352가구	50	
표준모자보건수첩 배부	900부	540부	60	

□ 향후계획

- 모자건강교실 운영 : 6~11월
- 산후조리원 점검 : 분기별(9, 12월) 1회

□ 예산현황

(단위: 천원)

예 산 액	집 행 액	집행률(%)
463,390 (국 35,504, 시 332,684, 구비 95,202)	245,596 (국 29,471 시 137,042 구비 79,083)	53

모성 및 영유아, 난임부부 의료비 지원을 통해 질병의 조기발견 및 적절한 보건의료의 접근성 향상으로 안전한 출산과 영유아의 건강한 성장 도모

□ 사업개요

- 사업근거: 모자보건법 제3조, 제11조
- 사업기간: 연중
- 사업대상: 난임부부, 고위험임산부, 영유아, 출산가정 등
- 주요내용
 - 난임부부 시술비 지원: 체외 및 인공수정(21회), 서울시 한의약(3개월) 시술비 지원
 - 고위험임산부 의료비 지원: 19종 고위험임신질환으로 인한 입원치료비 지원
 - 영유아 의료비 지원: 미숙아 및 선천성이상아 의료비 지원, 선천성 대사이상검사 및 환아관리, 선천성 난청검사 및 보청기 지원, 발달장애 정밀검사비 지원 등
 - 산모·신생아 건강관리 지원사업: 출산가정 산후건강관리 서비스 바우처 비용 지원
 - 산모·신생아 건강관리사 비용지원(구비100%): 산모·신생아 건강관리지원사업 본인부담금

지원

□ 주요 추진실적

내 용	목 표	실 적	추진율(%)	비 고
난임부부 시술비 지원	800건	561건	70	
고위험 임산부 의료비 지원	75명	37명	50	
영유아 의료비 지원	100명	52명	52	
산모·신생아 건강관리지원	1,500명	837명	56	
산모·신생아 건강관리사 비용지원	700명	472명	67	

□ 향후계획

- 사업 대상자 발굴을 위한 홈페이지, 소식지, 관련기관 등 홍보

□ 예산현황

(단위: 천원)

예 산 액	집 행 액	집행률(%)
3,231,769 (국 119,550, 시 1,999,449, 구비 1,112,770)	1,680,524 (국 53,776, 시 964,620, 구비 662,128)	52

65세이상 어르신 및 건강취약계층을 대상으로 가정을 방문하여 맞춤형 건강관리 서비스를 제공하여 건강수준 향상 및 건강형평성을 제고하고자 함

□ 사업개요

- 사업근거: 지역보건법 제3조, 제11조
- 사업기간: 연중
- 사업대상: 65세 이상 어르신 및 수급자·독거어르신 등 취약계층
- 주요내용
 - 건강안전망 강화를 통한 어르신, 취약계층 등록관리
 - 지역사회 인프라 구축을 통한 「보건·복지 연계서비스」 제공
 - 「재가암 환자」 집중관리 서비스
 - 이상기후(폭염·한파) 대비 건강취약계층 특별 관리
- 추진인력: 28명
 - 방문간호사 27명(공무직 15명, 기간제 12명), 운동처방사(기간제) 1명

□ 주요 추진실적

내 용	목 표	실 적	추진율(%)	비 고
신규등록	3,000명	1,550명	52	
보건 및 복지 자원연계	3,500건	1,860건	53	
재가암 환자 집중관리	600명	665명	110	
폭염·한파 대비 건강관리	4,500명	4,500명	100	

□ 향후계획

- 건강취약계층 등록·방문건강관리: 연중
- 폭염 대응 고위험군 집중관리: 5~9월
- 겨울철 한파대비를 위한 어르신 사전 안전건강관리 교육: 11~12월

□ 예산현황

(단위: 천원)

예 산 액	집 행 액	집행률(%)
1,633,418 (국226,440, 시1,158,791, 구비248,187)	827,067 (국111,755, 시590,983, 구비124,329)	51

치매예방, 조기진단 및 자원 연계 등 유기적인 「치매통합관리서비스」를 제공함으로써 치매 중증 악화 억제 및 치매가족의 삶의 질을 향상시키고자 함

□ 사업개요

- 사업근거: 치매관리법 제3조(국가 등의 의무)
- 사업기간: 연중
- 사업대상: 60세이상 어르신, 치매 환자와 그 가족, 지역주민 등
- 주요내용: 치매조기검진, 인지건강 프로그램, 치매환자 및 가족 지원 등
- 추진방법: 한림대학교 강남성심병원 위탁운영('21. 12. 1. ~'24. 11. 30.)
 - 위 치: 그린&케어센터 3,4,6층 854.21㎡(약 259평)
 - 인 력: 총 23명(센터장(전문의), 간호사 9, 사회복지사 5, 작업치료사 등 8)

□ 주요 추진실적

내 용		목 표	실 적	추진율(%)	비 고
조기검진 사업	신규치매등록	400명	201명	50	
	치매선별검사	6,000명	3,560명	56	
	치매진단검사	1,000명	529명	53	
인지건강 프로그램 운영		3,000회/13,000명	1,478회/8,616명	66	
맞춤형 사례관리		600명	298명	50	
치매환자 및 가족 지원사업	치매치료비 지원	600명/3,000건	360명/824건	60	
	조호물품 제공	200명/1,200건	122명/382건	61	
	배회실종예방사업	450명	299명	51	
	치매가족 교육	800명	512명	64	
	중증치매노인 공공후견	발생시	2명	100	

□ 향후계획

- 동주민센터, 노인복지시설 등 찾아가는 선별검진: 연중
- 치매환자 및 가족지원 프로그램 운영: 연중

□ 예산현황

(단위: 천원)

예 산 액	집 행 액	집행률(%)
1,351,868 (국 592,604, 시 404,631, 구비 354,633)	798,192 (국 399,096, 시 199,548, 구비 199,548)	59

대사증후군, 고혈압·당뇨병 검진, 상담 등 체계적 건강관리 서비스를 제공하여 만성질환 예방 및 조기 치료로 건강수명 연장에 기여하고자 함.

□ 사업개요

- 사업근거: 심뇌혈관질환의 예방 및 관리에 관한 법률 제3조
- 사업기간: 연중
- 사업대상: 20세 이상 구민
- 주요내용
 - 심뇌혈관질환 예방관리사업: 예방관리 교육, 인식개선 캠페인 등
 - 고혈압당뇨 등록관리 상담실: 내소검진 및 동별 찾아가는 검진 및 상담
 - 고혈압·당뇨병 표준교육: 전문강사를 통한 질환, 영양, 운동으로 구성된 심화교육 운영
 - 대사증후군관리사업: 대사증후군 검진 및 등록관리
 - 허리둘레, 혈압, 공복혈당, HDL콜레스테롤, 중성지방 등 측정
 - 찾아가는 대사증후군 상담실 운영: 지역사회, 시설 등 출장검진
 - 건강보험공단 검진 연계 전화상담: 6개월 이내 건강검진결과 이용 상담 및 검진 연계
- 추진방법: 고혈압·당뇨상담실 및 대사증후군센터 운영
 - 인 력: 기간제근로자 16명(간호사 8명, 영양사 4명, 운동사 4명)

□ 주요 추진실적

내 용	목 표	실 적	추진율(%)	비 고
심뇌혈관질환 예방관리 사업(교육)	20회/100명	17회/63명	85	
고혈압·당뇨 등록관리 상담실 운영	1,600명	880명	55	
고혈압·당뇨병 표준교육	20회/300명	11회/212명	55	
대사증후군 조기발견 검진	4,000명	3,134명	78	
대사증후군 등록관리	2,000명	1,639명	82	
찾아가는 대사증후군 상담실	1,000명	680명	68	
건강보험공단 검진 연계 전화상담	6,000명	4,841명	81	

□ 향후계획

- 찾아가는 고혈압·당뇨 상담실 운영: 연중
- 대사증후군 조기발견 검진 및 등록관리: 연중

□ 예산현황

(단위: 천원)

예 산 액	집 행 액	집행률(%)
589,531 (국 6,982, 시 112,088, 구 470,461)	304,766 (국 4,022 시 63,588, 구 237,156)	52

지역사회 중심의 통합적인 정신질환 관리체계를 구축하여 정신질환의 예방·치료·재활과 정신건강 친화적 환경조성으로 지역주민의 정신건강증진 도모

□ 사업개요

- 사업근거: 정신건강증진 및 정신질환자 복지서비스 지원에 관한 법률 제 4조, 제12조, 제15조
- 사업기간: 연중
- 사업대상: 구민, 중증정신질환자 및 가족
- 주요내용
 - 중증 정신질환자 관리: 등록 및 사례관리, 재활프로그램 운영, 정신건강 위기 대응
 - 구민 정신건강증진 사업: 쪽방 고위험 음주자 관리, 힐링캠프상담실 운영
 - 아동·청소년 정신건강 관리: 정서행동특성검사 등 고위험군 심층면담 및 전문의 상담
 - 구민 자살예방 및 생명존중문화조성 : 우울, 자살사고 등 고위험군 조기발견 위한 정신건강검진 자살예방교육, 생명지킴이 신규양성, 범사회적 자살예방 및 생명존중문화 환경조성
- 추진방법: 정신건강복지센터 직접 운영
 - 위 치: 영등포구보건소 4층 273㎡(약82.8평)
 - 인 력: 30명(간호5, 행정1, 정신건강전문요원 11, 사회복지 9, 임상심리 3, 운전1)

□ 주요 추진실적

내 용		목 표	실 적	추진율(%)	비고
중증 정신질환자 관리	중증 정신질환자 등록, 사례관리	450명/5,000건	452명/2,500건	50	
	맞춤형 정신재활프로그램 운영	120회/430명	49회/183명	41	
	찾동 정신건강서비스	90명	46명	51	
구민 정신건강 증진사업	취약계층 고위험 음주자 관리	240건	135건	60	
	힐링캠프 상담실 운영	2,160건	898건	42	
아동·청소년 정신건강관리 사업		100명	49명	49	
구민 자살예방 및 생명존중문화 조성	조기발견을 위한 정신건강검진	2,000명	1,318명	66	
	구민 대상 자살예방교육	2,800명	2,405명	86	
	자살시도자 위기 개입 및 사례관리	100명	135명	135	

□ 향후계획

- 중증 정신질환자 등록 및 사례관리: 연중
- 고위험군 아동·청소년 심층면담 및 전문의 상담: 7~11월

□ 예산현황

(단위: 천원)

예 산 액	집 행 액	집행률(%)
1,579,376 (국 200,162, 시 724,477, 구 654,737)	639,598 (국 63,925 시 342,313, 구 233,360)	41

Ⅲ. 신규·중점사업 추진실적

1 스마트 헬스케어 「손목닥터 9988」 운영 건강관리팀

ICT(Information and Communication Technology)를 활용하여 보다 더 지속가능한 건강관리서비스를 제공하고 앱기반 대상자 맞춤형 1대1 건강관리 서비스를 제공하여 지역주민의 자가건강관리 능력 향상 도모

□ 사업개요

- 사업근거: 국민건강증진법 제3조(책임), 지역보건법 제11조(보건소의 기능 및 업무)
- 사업기간: 2023. 4. ~ 12.
- 사업대상: 20세 이상 지역주민 및 관내 직장인 400명
- 주요내용: 온·오프라인을 병행한 “스마트 헬스케어 프로그램” 운영
 - 모바일 앱(APP) 가입 및 디바이스(활동계 스마트워치형) 제공
 - 보건복지부 “모바일 헬스케어 시스템” 등록 관리
 - 최초/중간/최종 3회 대면검진, 주1회 건강정보 제공, 월1회 건강평가 실시
 - 모바일 통해 6개월간 전문인력(의사, 간호사, 영양사, 운동사)의 맞춤상담
 - 카카오톡 오픈 채팅 등 SNS 활용 커뮤니티 구성으로 건강정보 공유 및 소통
 - “9988 토요일운동교실” 운영(2·4째주 토요일, 총 12회)

□ 주요 추진실적

내 용	목 표	실 적	추진율(%)	비 고
모바일 헬스케어 등록 관리	400명	350명	88	
대면검진 및 상담	800명	350명	44	
커뮤니티 구성 및 홍보	상시	8회	100	

□ 향후계획

- 스마트 헬스케어 프로그램 운영: 6~12월
- 사전/중간/사후 검진 및 결과 상담, 만족도 조사: 6~12월

□ 예산현황

(단위: 천원)

예 산 액	집 행 액	집행률(%)
108,856 (국 54,482, 시 16,328, 구 38,100)	57,424 (국 28,712, 시 8,614, 구 20,098)	53

경로당, 동 주민센터 등 어르신 생활권 중심 건강증진 프로그램 운영으로 사회적 상호작용 촉진 및 자가 건강관리 역량 증진

□ 사업개요

- 사업근거: 지역보건법 제3조, 제11조
- 사업기간: 연중
- 사업대상: 65세 이상 어르신
- 주요내용
 - 어르신과 함께 동네 한바퀴: 올바른 자세유지 방법 교육, 집 밖 활동을 통한 정서교류
 - 찾아가는 경로당 건강지킴이: 기초 건강검진, 치매검진, 낙상 예방교육 등
 - 우리 마을 건강 아카데미: 동별 특성에 맞는 건강관리 프로그램 운영
 - 허약 어르신 집중관리: 사전사후 건강평가, 8주 집중 프로그램(근력강화, 영양관리 등)

□ 주요 추진실적

내 용	목 표	실 적	추진율(%)	비 고
어르신과 함께 동네 한바퀴	32회/200명	15회/95명	47	
경로당 건강지킴이	100개소	51개소	51	
우리 마을 건강 아카데미	126회	64회	51	
허약 어르신 집중관리 프로그램	5개소/40회	3개소/22회	60	

□ 향후계획

- 건강프로그램 및 찾아가는 경로당 건강지킴이 운영: 2~11월

□ 예산현황

(단위: 천원)

예 산 액	집 행 액	집행률(%)
19,000 (국 3,500, 시 1,050, 구비 14,450)	12,450 (국 3,500, 시 1,050, 구비 7,900)	66

지역사회 내 정신건강 서비스가 필요한 구민을 대상으로 기동력 있는 버스를 활용, 직접 찾아가는 서비스를 수행함으로써 이용률 확대 및 정신건강증진 도모

□ 사업개요

- 사업근거: 정신건강증진 및 정신질환자 복지서비스 지원에 관한 법률 제4조 등
- 사업기간: 연중
- 사업대상: 관내 지역주민
- 주요내용
 - 어린이집 대상 마음안심버스 체험 및 마음건강 캠페인
 - 초·중·고 및 학교 밖 청소년 대상 정신건강 문제 조기발견 및 개입
 - 직장인 대상 정신건강 스크리닝
 - 어르신 및 취약계층의 접근성 향상을 위한 '마음상담소' 운영
 - 정신건강 및 자살문제 인식개선을 위한 지역사회 홍보 및 캠페인 수행

□ 주요 추진실적

내 용	목 표	실 적	추진율(%)	비고
어린이집 대상 마음안심버스 체험 및 마음건강 캠페인	2회	2회	100	
초·중·고 및 학교 밖 청소년 대상 정신건강 문제 조기발견 및 개입	10회	-	-	6월 ~
직장인 대상 정신건강 스크리닝	16회	16회	100	
어르신 및 취약계층의 접근성 향상을 위한 '마음상담소' 운영	36회	14회	42	

□ 향후계획

- 초·중·고 및 학교 밖 청소년 대상 고위험군 아동·청소년 심층면담 및 전문의 상담: 6~11월
- 어르신 및 취약계층의 접근성 향상을 위한 '마음상담소' 운영: 6~11월
 - 노인요양시설 대상 고위험군 심리상담
 - 다문화가족지원센터, 쪽방촌, 지역자활센터 등 마음안심버스 순회 상담

□ 예산현황

(단위: 천원)

예 산 액	집 행 액	집행률(%)
66,600 (국 3,300, 시 16,650 구비 16,650)	25,856 (국 12,928, 시 6,464, 구비 6,464)	39