

제142회 영등포구의회
2008년도 제2차 정례회
'08. 11. 21 ~ 11. 25

사랑
영등포

주요 업무 보고

-2008년도 추진실적 및 2009년도 계획-

2008. 11



주민생활지원국

보 고 순 서

- 일반 현황 2
- 2008 주요업무 추진실적 4
- 2009 주요업무 계획 26
- 특수사업 41

I. 일반 현황

1 인 력

구 분	계	일 반 직						기능직(기술,계약직)				
		4급	5급	6급	7급	8급	9급	6급	7급	8급	9급	10급
정 원	140	1	5	24	27	33	10	1	2	8	20	9
현 원	148	1	5	24	41	19	10	0	3	27	17	1
과부족	+8	0	0	0	+14	-14	0	-1	+1	+19	-3	-8

2 조 직

주민생활지원국

주민생활지원과	사회복지과	가정복지과	문화체육과	청 소 과
<ul style="list-style-type: none"> ○ 주민생활팀 ○ 서비스연계팀 ○ 서비스조사팀 ○ 자원봉사팀 ○ 취업정보팀 	<ul style="list-style-type: none"> ○ 복지기획팀 ○ 생활보장팀 ○ 노인복지팀 ○ 장애인복지팀 ○ 노숙인지원팀 ○ 기초노령연금 운영반 	<ul style="list-style-type: none"> ○ 여성정책팀 ○ 보육팀 ○ 아동·청소년팀 	<ul style="list-style-type: none"> ○ 문화관광팀 ○ 문화예술팀 ○ 체육여가지원팀 	<ul style="list-style-type: none"> ○ 자원재활용팀 ○ 도시청결팀 ○ 음식물자원팀 ○ 시설장비팀

3 주요시설 및 장비

구 분	주 요 시 설 현 황		비 고
	면적(m ²)	위 치	
영등포종합사회복지관	865	영등포구 신길동 440-56	
신길 종합 사회복지관	1,989	영등포구 신길동 465-2	
영등포노인종합복지관	3,317	영등포구 문래동 3가 76-2	
장애인 사랑 나눔의집	725	영등포구 신길동 440-57	
청 소 년 문 화 의 집	1,498	영등포구 신길동 107-2	
영 등 포 문 화 원	3,356	영등포구 영등포동 582-3	
영등포 구민 체육센터	9,131	영등포구 신길동 426-3	
시립문래 청소년수련관	4,306	영등포구 문래동 3가 73	

○ 청소시설

- 차량 60, 휴게실 17(가로 12, 재활용 5),공중화장실 18(건물형 11,간이 6,무인1)

4 예산 현황

예산 현액

(단위 : 천원)

구 분	①예산현액	②집 행 액		③이월 예상액	불용 예상액 (①-②-③)
		집 행 액	집행예정액		
계	133,152,379	99,796,627	29,584,414	80,000	3,691,338
주민생활 지원과	4,904,307	2,248,708	1,200,348		1,455,251
사회복지과	54,702,618	40,934,854	12,032,506		1,735,258
가정복지과	32,444,070	25,348,932	6,847,886	80,000	167,252
문화체육과	11,838,263	9,783,917	1,720,769		333,577
청 소 과	29,263,121	21,480,216	7,782,905		

II. 주요업무 추진실적

1 주민서비스 박람회 개최

구비

주민생활지원 분야의 다양한 프로그램 및 서비스에 대한 구민 체험 활동 기회를 제공하고, 주민생활서비스 8대 분야의 민·관 기관 간 네트워크 구축 및 연계 활동의 강화를 위하여 박람회를 추진하고자 함.

□ 사업개요

- 8대서비스 관련 행사를 주민서비스 박람회 기간에 통합하여 운영
- 지역 내 8대서비스 기관 간 네트워크 및 연계체계 구축
- 주민 체험기회 제공을 통한 주민서비스 이용 확대 도모
- 문화 및 예술 공연 연계로 주민 관심도 제고 및 효과 극대화

□ 추진실적

- 주민서비스 체험·홍보를 위한 부스 52개 설치 운영
- 이용인원 : 연 20,000명
(8대서비스별 체험마당, 건강마당, 취업한마당, 문화 및 공연마당 등)
- 8대서비스 관련 기관 및 유관 기관 등 107개 기관 참여 추진
- 아름다운 가게와 함께 1,364점 기증받아 판매수익금 저소득층 지원
- 주민 참여 확대를 위한 문화공연 및 전시회 등 부대행사
- 홍보사항
 - 서울신문, 문화일보 등 11개 언론사 및 포털사이트 보도
 - 타 기관 사례 벤치마킹 : 12개소(방문 3, 자료제공 9)

□ 예산 집행액 : 77,146천원(구비)

2 지역사회서비스 혁신(바우처)사업 추진

국·시·구·비

서비스 수요가 비교적 고르게 분포되어 있는 표준형 바우처 사업과 지역특성·주민 수요 등을 감안한 지역맞춤형 바우처 사업을 추진하여 지역주민들에게 질 높은 사회서비스를 제공하고자 함

□ 사업개요

- 서비스 수요가 고르게 분포되어 있는 표준형 사업 추진
- 지역특성, 주민 수요 등을 감안한 지역맞춤형 바우처 사업 추진

□ 추진실적

- 아동인지능력 향상 서비스 (표준형 사업)
 - 지원인원 : 만6세이하 아동 연 12,366명
 - 지원액 : 1인당 월 25천원(1가구 1인 10개월 지원)
 - 서비스내용 : 1:1 맞춤형 독서지도 서비스, 도서대여 및 지급
- 아동발달검사 및 치료지원 서비스 (자체개발형 사업)
 - 지원인원 : 발달 및 정서장애 미취학, 초, 중, 고등학생 연 1,312명
 - 지원액 : 1인당 월 135천원(신청 익월부터 1년)
 - 서비스내용 : 종합심리검사, 놀이치료, 언어치료, 미술치료 등
- 주거환경 토탈케어서비스 (자체개발형 사업) : '08.10~'09.1월
 - 지원인원 : 전국가구 평균소득 80%이하 78명
 - 지원액 : 1인당 200천원(1회 지원)
 - 서비스내용 : 주택수리, 주택청소, 주택방역 등 주거환경서비스

□ 예산액 및 집행액 : 902,500천원/354,075천원

□ 향후계획

- 지속적인 사업 홍보로 지역주민들에게 맞춤형 서비스 제공
- 우리 구 실정에 맞는 자체개발형 신규사업 발굴

3 지역자원을 활용한 서비스 연계사업 추진

구비

주민에 대한 맞춤형 서비스를 제공하기 위하여 지역사회 자원을 효과적으로 개발·관리하여 인적·물적 자원을 적극 활용하여 서비스 연계 사업을 추진함으로써 주민의 삶의 질 향상에 기여하고자 함

□ 사업개요

- 사회복지공동모금회, 지역주민, 단체 등 민·관 공동 협력 추진
- 적극적인 자원 발굴 및 자발적인 참여분위기 확산을 통한 기부문화 정착
- 저소득주민 적극 발굴하여 욕구에 부합하는 맞춤형 서비스 제공

□ 추진실적

- 따뜻한 겨울 보내기 사업
 - 추진실적 : 총 895,797천원(성금 438,422천원, 성품 457,375천원)
 - 모금활성화를 위해 『CMB와 함께하는 특별모금』 방송 실시
 - 생방송 1일 1,169명 참가 121,042천원 모금
 - 저소득층 성금·품 배분 : 8,170세대 798,509천원 지원
 - 성품 : 7,040세대 457,375천원
 - 성금 : 1,130세대 341,134천원("사랑나눔의 중"사업으로 연중배분)
- 지역자원을 활용한 서비스 연계사업 : 127건 334,087천원
 - 수급자 가정 노후전기시설 정비사업 : 기초수급자 5,100세대(3년간)
 - 롯데삼강, LG전자와 함께하는 도시락 지원사업 : 매월1,000천원지원
 - 경륜운영본부 당산지점 이웃돕기 연계 : 14,000천원
- 지역사회공헌 WIN·WIN전략보고회 개최('08.1)
 - 기업체 지역사회공헌 성과 보고, 공로 격려 및 감사패 수여
 - 지역 사회공헌 활동 방향 및 체계적·유기적 파트너십 방안 제시

□ 예산액 및 집행액 : 11,250천원/7,441천원

□ 향후계획

- 따뜻한 겨울보내기 사업 추진('08.12.1~'09.2.28)
 - 추진목표 : 800,000천원(성금·품)
- 기존후원자(단체), 기업 등 지역자원 연계 및 신규사업 발굴 추진

4 자원봉사 활동 및 역량강화

구비

구민의 10% 자원봉사자 등록으로 자원봉사활동 저변확대를 위한 토대를 마련하고 자원봉사자 역량 강화를 위하여 자원봉사 센터 운영을 민간에게 위탁 하고자 함.

□ 사업개요

- 자원봉사등록 및 기업봉사단 협약을 통한 자원봉사 저변 확대
- 교육과 훈련을 통한 전문 봉사자 양성
- 자원봉사자 역량강화 및 활동 수준 향상

□ 추진실적

- 자원봉사 참여증진을 위한 체계 확립
 - 신규 자원봉사자 등록 : 7,378(누계 30,826)
 - 민·관 파트너십 기업봉사단 협약 : 8개 기업봉사단 협약
- 자원봉사교육 상설화로 자원봉사자 역량 강화
 - 자원봉사 교육(총 93회 10,197명)
 - 캠프 활성화 포럼 및 토론회, 전산교육, 전문교육 : 14회 587명
 - 권역별 자원봉사캠프 간담회, 멘토링, 워크숍 등 : 18회 406명
 - 분야별 전문교육 과정 개설 운영 : 7개 과정 326명 수료
(자원봉사대학, 우리춤체즈, 풍선아트, 선물포장, 구연동화, 수화교실, 웃음치료)
- 수요자 맞춤형 자원봉사 프로그램 운영
 - 여의도봄꽃축제 자원봉사 : 1회 1,931명
 - 농촌일손돕기 자원봉사활동 : 2회 370명
 - 청소년 자원봉사 프로그램 운영 : 25회 4,800명
 - 장애인과 함께하는 자원봉사 캠프 운영 : 1회 90명

□ 예산액 및 집행액 : 268,415천원/245,929천원

□ 향후계획

- 자원봉사 소식지 발간 : 1회 3,000 부
- 자원봉사마일리지 통장 시스템 도입 : '08.12월
- 2008 자원봉사자 다짐대회 및 공로인증메달 수여: '08.12월(800명)
- 자원봉사센터 민간 위탁 예정 : 2009년

5 국민기초생활보장 사업

국,시,구비

2000년 10월부터 생산적복지인 국민기초생활보장법이 시행됨에 따라 국가의 보호를 필요로 하는 최저생계비 이하의 저소득층에 대한 실질적인 최저생활을 보장하기 위함.

□ 사업개요

- 생활이 어려운 자에게 필요한 급여를 행하여 최저생활 보장은 물론 자활기반 조성
- 정기적인 확인조사를 통해 수급자격 및 급여의 적정성 제고

□ 추진실적

- 생계·주거급여, 해산·장제급여, 정부양곡, 교육급여 지원등
※ 125,978가구, 201,221명, 18,774백만원

(단위 : 백만원)

구분	계	생계급여	주거급여	해산장제	정부양곡	교육급여	자활장려금
가구	125,978	55,922	51,128	140	13,240	4,604	944
인원	201,221	86,008	78,385	140	31,140	4,604	944
지원액	18,774	14,117	3,587	66	282	597	125

- 해외출국자, 교정시설 재소자 확인조사등 6회 실시 : 32가구 보장중지

□ 향후계획

- 중점관리대상자(해외출입국자등) 특별관리
 - 해외 출국자, 금융과다보유자, 자동차소유자, 재소자등 자격
 - 제도 개선을 위한 우리구 의견 건의 (서울시) : 1회
- 수급자 관리
 - 수급권자 가구에 대하여 정기적인 확인 조사를 통하여 수급 자격, 급여액 변동 여부등에 대해 지속적인 확인
- 부정 수급권자 보장비용 징수
 - 부정한 방법으로 급여를 받은 경우 그 비용 일부 또는 전부 징수

정신적 신체적인 이유로 독립적인 일상생활이 어려운 어르신과 노인 부양가정에 필요한 서비스 등을 제공함으로써 가족과 더불어 건강하고 안정된 노후생활을 영위할 수 있도록 함

□ 사업개요

- 독거노인에 대한 복지서비스를 종합적으로 제공받을 수 있는 체계구축
- 노후건강·소득문제 등 고령화 사회에서 발생할 수 있는 노인문제 사전예방을 위하여 소득을 얻을 수 있는 기회제공
- 노인장기요양보험 시행에 따른 장기요양수급자로 판정받지 못한 어르신들을 위한 지역보전복지사업 연계

□ 추진실적

- 독거노인 One-Stop 지원센터 운영
 - 수행기관 : 노인종합복지관
 - 사업실적 : 상담·연계 878건, 서비스제공 3,110건
 - ※서비스제공 : 소고기, 찌빵, 쌀 등 지원
- 독거노인 도우미 파견사업 : 도우미 23명, 수혜인원 609명
 - 수행기관 : 노인종합복지관
 - 사업실적 : 안전확인 32,795건(방문 11,238, 전화 19,833, 기타 1,724건), 생활교육 605건, 서비스연계 3,053건
- 노인돌보미 바우처 제공 사업 : 수혜자 75명
 - 서비스 제공기관 : 영등포노인복지센터, 영등포지역자활센터
- 서울가정도우미 운영 : 도우미 11명, 수혜자 91명
- 경로식당 운영(4개소-도림교회,신길복지관,노인복지관,주님의교회) : 수혜자 166명

- 식사배달사업(3개소- 노인복지관,신길복지관,영등포복지관) : 수혜자 211명
- 무의탁노인 전화안부 묻기 : 수혜자 131명(한국노인복지회)
- 각종 행사지원 및 위문 : 경로행사, 시설위문 등
- 어르신 일자리 사업 지원

- 어르신일자리 확대

- 사업예산 : 2,347백만원(국 290, 시 339, 구 1,718)
- 일자리수 : 18개사업 1,990명(10월 현재 참여인원 1,939명)

· 사업부문

경로당어르신도우미, 노인지역봉사대, 어르신강사과견사업, 노-노케어, 어르신정보화사업, 은하수택배사업, 공공시설 안전모니터, 초등학교 지킴이·급식도우미사업, 실버봉사대(청소과), 어르신주차질서계도(주차문화과 88명→128명, 40명 증원) 등

- 참여 어르신의 근로의욕 고취를 위한 다양한 행사실시

- 노인일자리 발대식 개최 : 2008년 4월(수행기관별)

- 고령자취업알선센터, 노인취업지원센터, 취업정보센터와 유기적 연계로 취업상담 및 일자리 알선

- 어르신정보문화센터를 활용 다양한 취업정보 제공

- 노인건강진단 실시 : 102명

- 노인교통수당 지급 : 연 76,212명/3,518,605천원 집행

□ 예산액 및 집행액 : 5,001,903천원/4,680,604천원

□ 향후계획

- 노인장기요양보험 수급자 유형별 지역보건복지 서비스 연계

- 노인돌보미, 가사간병도우미, 독거노인생활관리사 파견 등

- 일하는 노후 프로젝트 사업일환으로 공공부문 일자리 확대

- 실버봉사대(청소과), 초등학교 안전지킴이·급식도우미 사업 등

7 저소득장애인 생활안정 및 자립생활지원

국시구비

장애인 복지 패러다임의 전환에 따라 지역사회 구성원으로서의 자립을 도모하고, 실질적인 서비스 제공으로 생활안정을 지원하고자 함

□ 사업개요

- 장애인에 대한 실질적인 서비스 제공
- 장애인 일자리 확충으로 자립생활 및 사회참여 지원

□ 추진실적

- 장애인 생활안정지원사업 추진

(단위:명/천원)

구 분	계	장애수당	아동부양수당	의료비	교육비	재활보조기구
지급인원	21,677	20,146	654	826	13	38
지급실적	1,748,770	1,597,040	107,580	35,892	5,088	3,170

- 장애인 자립생활 지원사업 추진

(단위:명/천원)

구 분	장애인활동보조지원		장애인주민센터도우미		장애인복지일자리	
	대상인원	운영비 등	배치인원	인건비 등	배치인원	인건비 등
지원내역	157 (81,489시간)	651,923	11명	87,179	20	30,700

- 장애인 밝은 세상 보여주기 나들이 행사 실시

- 4월~10월(총 7회), 280명 참여

8 노숙인 선도 및 상담활동 강화

시비구비

노숙인의 밀집지역을 집중적으로 순찰함으로서 상담을 통해 시설입소·병원 이송 등 적합한 서비스를 제공함과 아울러 현장 계도를 통해 노숙인으로 인한 주민불편을 최소화하고자 함.

□ 사업개요

- 노숙인 거리상담반 운영으로 노숙인 보호 및 주민불편 해소
- 전문상담원을 통한 맞춤형 안내 및 자립의지 고취
- 노숙인 보호시설과 관리·지원 및 네트워크 구축

□ 추진실적

- 노숙인 거리상담반 운영 실적 (단위:명)

구 분	계	상담·계도	시설입소	병원이송
실 적	9,337	9,195	129	13

- 노숙인 보호시설 지도·점검
 - 화재예방 등 안전점검 : 5회/6개시설
 - 노숙인 특별자활사업 점검 : 3회/6개 시설
 - 여름철 식중독 예방 위생점검 : 3회 4개 시설
- 노숙인 보호시설 운영 보조금 지원 : 6개 시설/3,173,564천원(시비)
- 노숙인 의료검진 : 2,450명/157,144천원(시비)
- 노숙인 안전관리 교육 : 1회 560명

□ 향후계획

- 동절기 노숙인 특별 보호 추진
 - 기 간 : 2008. 11. 15 ~ 2009. 3. 15(4개월 간)
 - 주요 추진내용
 - 노숙인 거리상담반 순찰활동 강화 및 심야(20시~24시)상담활동 추진
 - 전문 상담사를 활용한 Out-Reach(현장접촉) 상담활동 추진 : 22시~익일 04시
 - 응급 구호방 운영 : 2개소/130명
 - 노숙인 보호시설 화재 등 안전점검 실시 : 4회
 - 유관기관과의 합동 상담활동 추진 : 월 2회
- 노숙인 보호시설 운영실태 지도·점검 실시
 - 점검시기 : 2008. 12월 중
 - 점검내용 : 보조금 집행의 적정성, 시설 화계 운영 실태 등 시설 전반에 관한 사항 점검

영·유아 보육을 위한 전문 보육정보 제공과 다양한 지원기능을 담당할 보육정보센터를 설치하여 우리 구 보육시설의 질적 수준을 향상시키고, 효율적인 운영을 통해 질 높은 보육 서비스를 제공하고자 함

□ 관련근거

- 유아보육법제7조 및 영유아플라자 설치계획(행정부시장 방침 : 2007.7.11)

□ 사업개요

- 소 재 지 : 영등포구 신길4동 232-20
- 대지면적 : 841 m²
- 규 모 : 지하1층, 지상3층 일부 / 면적 487.86 m²
 - 하나푸르니 신길어린이집(지상1,2층)과 복합시설
- 건물용도 : 노유자시설(어린이집 + 보육정보센터)

□ 추진현황

- 2008. 8월 : 보육정보센터 위탁운영체 선정 【중앙대학교】
 - 위탁비(연) : 163,000천원
- 2008. 12월 : 보육정보센터 개관(예정)

□ 개관 준비사항

- 보육에 관한 정보의 수집 및 제공
- 제공할 보육프로그램 선정
- 보육시설 종사자에 대한 상담 및 구인 구직 정보제공
- 보육시설 이용자에 대한 안내 상담 및 교육
- 육아지원에 대한 정보제공

여성지위향상 및 양성평등의 촉진 등 사회참여를 유도하고 다양한 여성정책을 개발 구정에 반영하여 여성이 행복한 구를 만들고자 함

□ 사업개요

- 양성평등의식 함양교육(연 3회 이상) : 공무원, 주민, 각 시설장
- 여성주간 기념식 및 유공자 시상: 여성주간 중(7.1~7.7)
- 여성이 행복한 도시프로젝트 5개영역 추진
 - 돌보는, 일있는, 넉넉한, 안전한, 편리한 영등포 91개 사업

□ 추진실적

- 여성주간 기념식 및 유공자 시상: 7. 2(화) 500명
 - 제3회 양성평등걷기대회 : 7. 5(토) 1,000명
 - 제3회 여성영화제 : 7. 17(목)~18(금) 500명
 - 여행(女幸)프로젝트 포럼 : 7. 11(금) 300명
- 찾아가는 양성평등교육
 - 구민, 공무원, 시설장 1,000명 / 15,000천원
- 여성교실 운영
 - 연 4회 1,200명

□ 예산액 및 집행액 : 104,677천원/102,000천원

□ 향후계획

- 양성평등의식 함양교육 및 여성주간 기념식
- 여성교실 운영(분기별 4회) 및 여행(女幸)포럼 운영 확대

11 제4회 한강 여의도 봄꽃축제 개최

꽃과 인간의 만남을 통해 시민들에게 새로운 감동과 희망을 주고 서울을 대표하는 글로벌 문화축제로 발전시켜 우리구 브랜드 이미지 제고

□ 사업개요

- 주 제 : “꽃과 인간 그리고 희망의 씨앗들”
- 축제기간 : 2008. 4. 8(화)~4.15(화) - 8일간
- 문화행사 : 2008. 4.11(금)~4.15(화) - 5일간
- 장 소 : 여의서로(1.7km) 및 한강공원 특설무대 주변
- 행사객수 : 약 640만명 [평일 30~60만명, 주말 100~170만명]
- 추진체계 : 기능별 8개반 구성 및 상황실 설치·운영
- 인력/장비 : 연 6,459명/ 664대 장비 동원

□ 추진실적 : 총4개분야 55개 프로그램 운영

구 분	행 사 내 용	장 소
무대행사	○ 개막식 등 26개 프로그램 ▶ 국제 플라워 판타지, 불꽃 음악회, 재즈콘서트, 신춘국악대향연, 세계공연예술, 창작무용극 등	특설무대
거리행사	○ 국제 꽃장식 작품 전시회 등 12개 프로그램 ▶ VIA 페스티벌, 꽃의 요정, 꽃 분수대, 시낭송회, 사진작품 전시회, 영롱이 캐릭터, 경찰청 기마대 퍼레이드, 캐릭터 인형 퍼레이드, 풍선아트 등	여의서로 일대
부대행사	○ 지방축제 홍보전시관 등 8개 프로그램 ▶ 구민건강 한마당 행사, 포토존, 문화의 거리, 5km 행복달리기 대회, 페이스 페인팅 등	특설무대 주변 여의서로 국회 축구장 등
지원행사	○ 제14회 대한민국 난 전시회 등 9개 프로그램 ▶ 난 재배 강좌, 평화통일 염원 희망 리본달기, 유관기관 홍보관, 주민자치센터 프로그램 경연 대회, 봄꽃축제 아마추어 무선 홍보 등	특설무대 주변 여의서로

□ 예산액 및 집행실적 : 485,000천원/450,016천원

□ 주요 프로그램

○ 창작 예술프로그램 운영

- 국제 꽃장식 작품 전시회 : 창작품 100여점 전시
- 비아 페스티벌(Via-Festival) : 이동거리극 (5개단체 참여)
- 국제 플라워 판타지 공연
- 창작 무용극 「화훼벽」 공연



[국제 꽃장식 작품 전시]



[VIA 페스티벌]



[국제 플라워 판타지]



[창작 무용극 「화훼벽」]

○ 축제의 질적 향상을 위한 고품격 예술프로그램 운영

- 연주회 : KBS 국악 관현악단, 관악오케스트라, 스프링 재즈 콘서트
- 전시회 : 제14회 대한민국 난 전시회, 영등포 관광사진전 등

○ 글로벌 축제로의 도약을 위한 국제문화 예술 프로그램

- 멕시코, 필리핀, 북미 등 세계 공연예술 페스티벌 공연

○ 시민을 위한 흥겨운 대중공연 프로그램 운영

- 개막 축하 불꽃 음악회, CMB한강 페스티벌, 라틴음악 페스티벌(코바나) 등

○ 시민 참여 프로그램 운영

- 주민자치센터 프로그램 경연대회, 구민 행복달리기 대회 등
- 문화의 거리(이벤트존), 에어바운스(air-bounce) 설치운영

○ 연계 및 협력프로그램 운영

- 지방축제 홍보관 및 한강 수변 문화축제 홍보관 기획 운영
- 한강 여의도 봄꽃축제와 연계한 국회의 전통예술 축제 운영



[대한민국 난 전시회]



[구민 행복 달리기]



[주민자치센터 경연대회]



[축제 참여 시민]

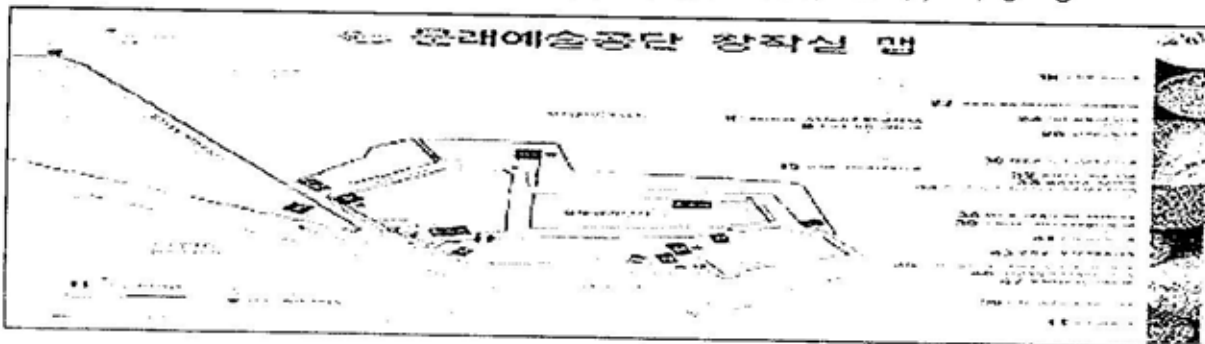
12 문래예술공단 육성 지원

시비·구비

문래동 철공장 지역의 젊은 예술가들에 의해 자생적으로 만들어진 예술 축제를 지원하여 국제적 예술 축제로 육성하고자 함

□ 공단현황

- 위 치 : 영등포구 문래동3가 (대지 : 약 50,000 m^2)
- 작 업 실 : 약 50개
- 활동예술가 : 약 120 ~ 130명
- 장 르 : 연극, 마임, 무용, 사진, 미술, 문학, 비평 등



□ 추진실적

- 문래 ART-FACTORY 건립 : 9,447백만원(시비)
 - 위 치 : 문래동1가 29-1,2, 30번지
 - 부지매입 : 2008. 5.22 (면적 : 1,017.5 m^2)
 - 건물신축 : 연면적 약 3,000 m^2 , 지하1층/지상3층 규모
 - ※ 공사기간 : 2008.12 ~ 2009.12월
 - 활용방안 : 창작공간, 연습실, 소공연장 등
- 제2회 경계없는 예술축제#3@문래동
 - 일 시 : 2008. 6.27 ~ 6.28 (2일간)
 - 장 소 : 문래공원 및 문래동3가 종합철재상가 일원
 - 주 관 : 경계 없는 예술센터
 - 내 용 : 거리 신파극 「이수일과 심순애」 및 문래동 예술가 공연
 - 지 원 액 : 28,000천원(시비 20,000천원 구비 8,000천원)

- 제1회 문래예술공단 프레 오픈스튜디오
 - 개최일시 : 2008. 7.25(금) 17:00
 - 장 소 : 문래동3가 종합철재상가 주변
 - 장 르 : 무용, 연극, 판화 사진 등
 - 주 관 : 문래예술공단내 21개 예술단체 참여
 - 내 용 : 오프닝 공연, 오픈스튜디오, 어린이 1일 예술체험 교실, 작가 아카이브 전시 등
 - 지 원 액 : 800천원(구비)
- 물레 국제 아트 페스티벌 2008
 - 축제기간 : 2008.10. 1(수) ~ 11. 1(토)
 - 장 소 : 문래동3가 출공장 외 종합철재상가 거리
 - 주 관 : 문래 철재상가지역 단체 및 예술가
 - 참 가 국 : 한국, 일본, 대만, 오스트리아, 프랑스
 - 참여작가 : 5개국 70여개팀 100여명 작가 참여
 - 내 용 : 총체적 예술 페스티벌로 마임, 퍼포먼스, 무용, 회화 등의 다양한 예술들이 문래동의 독특한 환경과 어울림
 - 지 원 액 : 5,000천원(구비)
- 문래예술공단 공공 미술사업
 - 추진기간 : 2008. 8.25(월) ~ 10. 5(일)
 - 장 소 : 문래동3가 종합철재상가 일대
 - 주 관 : 문래예술공단 비주얼아티스트네트워크
 - 내 용 : 낙후된 철재상가 지역에 예술적 활기를 불어넣는 공공미술(벽화) 사업
 - 지 원 액 : 5,000천원(구비)



[경계없는 예술 축제]



[프레 오픈 스튜디오]



[물레 국제 아트 페스티벌]

13 제1회 서울가곡제 개최

아름다운 서정성을 근간으로 우리 詩와 음악을 담고 있는 가곡의 보존과 계승을 도모하고, 한국 가곡의 활성화를 주도하는 장으로 발전시키고자 함

□ 추진방향

- 성공적 개최를 위해 가곡계 주요 인사들을 주축으로 추진
- 대중적 서정 가곡제 기획 및 신진 작곡, 성악가를 발굴하는 무대 추구
- 구민이 참여하고 즐길 수 있는 클래식 콘텐츠를 지향

□ 추진실적

- 개최일시 : 2008. 9.24(수) 20:00 ~ 21:30
- 장 소 : 한국방송공사(KBS) 홀
- 출 연 : 지휘자(이기선), 성악가(김인혜 등 7명)
- 내 용 : 한국인이 선호하는 대표가곡 12곡, 신작가곡 6곡



□ 추진성과

- 문화 자치구로서 우리구 이미지 제고와 위상정립
- 유명 작곡가, 시인, 성악가 참여로 서울가곡제의 대외적 이미지 고양
- 대중적 서정 가곡 위주의 공연으로 관객의 관심과 흥미를 불러 일으킴으로써 가곡 대중화를 선도

□ 예산액 및 집행실적 : 40,500천원/ 35,697천원

14 찾아가는 문화마당

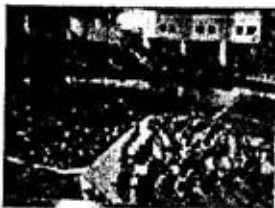
일반구민은 물론 문화수혜 혜택이 상대적으로 부족한 결손 어린이, 노인, 장애인들을 위하여 연중 계절별, 권역별로 개최 가능한 장소로 찾아가 다양한 문화 공연으로 구민의 삶에 문화복지가 흡수될 수 있도록 함

□ 사업개요

- 추진기간 : 2008. 2월 ~ 12월
- 장 소 : 안양천변, 공원, 사회복지시설(경로당, 어린이집) 등
- 내 용 : 국악, 연극, 클래식, 뮤지컬 등 다양한 장르의 문화공연

□ 추진실적 - 총31회 공연

공 연 명	기 간	장 소	비 고
정명훈과 서울시립교향악단의 찾아가는 음악회	2. 4(월)	여의도 순복음교회	
수요 작은 음악회 "한낮의 달콤한 休 디저트"	6.11~ 7.30 (총 8회)	당산근린공원	
제1회 안양천 여름 페스티벌	7.31~ 8. 2 (총 3회)	안양천 특설무대	
하이서울 페스티벌 지원 관악 대항연	8.17(일)	여의도 고수부지	
가을맞이 상인 노래자랑	9. 8(월)	영등포재래시장	
소외계층을 위한 「해피 스마일」 문화나눔 행사	9.10~12. 3 (총 12회)	사회복지시설 12개소	
제1회 주민서비스박람회 개막 축하공연	9.24(수)	당산근린공원	
구민사랑 BIG 콘서트	9.25~10.16 (총 4회)	메나골공원 외 3개소	



(서울시립교향악단)



(안양천 여름 페스티벌)



(구민사랑 BIG 콘서트)



(해피스마일 문화나눔)

□ 예산액 및 집행액 : 147,400천원/135,219천원

15 지역문화예술단체 육성 지원

구비

지역문화예술단체의 육성 발전을 위해 각종 문화사업을 적극 지원하고 이를 통해 구민에게 양질의 문화예술 향유 기회 확대

□ 사업개요

- 지원단체 : 영등포예술인연합회(7개 협회), 문래예술공단 등
- 지원사업 : 목련전, 서예협회전, 경계없는 예술축제 등

□ 추진실적 - 총 11개 단체 125,444천원 지원

지원단체	행 사 명	기 간	비 고
양평1동체육회	제10회 정월대보름맞이 쥐불놀이	2.20(수)	
영등포 예술인 연합회	찾아가는 시와 글 낭송회	1월~10월	
	새봄맞이 구민가훈 써드리기	2.28~2.29	
	한강 여의도 봄꽃축제 백일장	4.13(일)	
	저소득층 자녀 미술지도	5.23~ 7. 4	
	제1회 어린이 사진촬영 대회	5.24(토)	
	제4회 영등포 미술협회전	6.16~6.21	
	「영등포문학 2호」 발간 기념식	6.20(금)	
	제10회 영등포 서예협회전	7. 1~ 7. 5	
	제12회 목련전	9.23~ 9.29	
문래예술 공단	제2회 경계없는 예술축제#3@문래동	6.27~6.28	
	제1회 문래예술공단 오픈스튜디오	7. 25(금)	
	문래예술공단 공공 미술사업	8.25~10. 5	
	문래 아트 페스티벌 2008	10. 1~11. 1	

□ 예산액 및 집행액 : 204,100천원/125,444천원

□ 향후계획

- 국악·무용협회 “영등포 아리랑” 공연 지원 : 2008.12. 2(화)
- 문인협회 “찾아가는 시 낭송회” 지원 : 2008.11월~12월
- 공예협회 “공예지도 행사” 지원 : 2008.11월~12월

종목별 체육대회 개최를 통한 동호인 저변확대 및 생활체육 참여 동기유발로 생활체육활성화

□ 사업개요

- 구 청 장 기 : 11종목(인라인, 게이트볼, 축구, 테니스, 배드민턴, 당구, 탁구, 검도, 족구, 태권도, 볼링)
- 연합회장기 : 7종목(육상, 스키, 생활체조, 줄넘기, 국학기공, 자전거, 등산)

□ 추진실적

- 개최기간 : 1-10월
- 개최장소 : 안양천 외 9개 장소
- 개최종목
 - 구청장기(11종목중 9종목 개최 -인라인, 게이트볼, 축구, 테니스, 배드민턴, 당구, 탁구, 족구, 태권도)
 - 연합회장기(7종목중 5종목 개최 -육상, 스키, 생활체조, 줄넘기, 국학기공)
- 주 관 : 종목별 연합회
- 참여실적 : 17회 / 4,200명

□ 예산액 및 집행액 : 69,342천원/60,256천원

□ 향후계획

- 구 청 장 기 : 검도, 볼링(11,12월중)
- 연합회장기 : 자전거, 등산(11,12월중)

음식물폐기물 다량 배출 감량 의무 사업주와 자가 처리 위탁처리 업체에 대한 현장 지도·점검을 상설화하여 발생량을 줄이도록 유도하고, 적기수거 적정처리로 음식물쓰레기 자원 재활용을 제고

□ 사업개요

- 음식물폐기물 감량사업장에 대한 지도·점검을 강화 하여 음식물 쓰레기 발생량의 근원적 감소 유도
- 음식물쓰레기 감량화 제고 및 자원화 촉진

□ 추진실적

- 감량 의무 사업장(음식점 125㎡ 이상) 지도·점검
 - 점검대상 : 738개소
 - 점검기간 : 2회(상반기, 하반기)
 - 점검내용 : 적정 처리 및 관리대방 비치 여부
 - 점검결과
 - 정 상 : 703개소
 - 관리대장 미 비치 : 9개소(현장 시정조치)
 - 계약서 미 비치 : 3개소(현장 시정조치)
 - 감량 의무 계약체결 부적정 : 23개소(위탁 처리업체 변경 요구)
- 감량 의무 사업장 처리업체(농장) 지도·점검
 - 점검대상 : 32개소
 - 점검기간 : 2회(상반기, 하반기)
 - 점검내용 : 허가(인가) 사항 확인 및 적정 처리 여부
 - 점검결과
 - 정 상 : 32개소

□ 향후계획

- 감량 의무 사업장 지도·점검 상설화
- 대규모 음식업소 및 집단급식소 대표 간담회를 통한 감량생활화 의식 고취

18 노후 청소차량 교체 및 아름다운 화장실 관리 시구비

노후된 청소장비를 최신의 현대화된 장비로 교체하여 청소작업의 안정성 및 효율을 높이고 공중 화장실 환경 개선으로 항상 깨끗하고 청결한 화장실 유지코자 함

□ 사업개요

- 노후 청소차량 최신형 교체 및 청소여건에 적합한 장비확보
- “음악이 흐르고 향기나는 깨끗하고 쾌적한” 화장실 제공
- 체계적이고 지속적인 청결관리로 화장실문화 선진화에 기여

□ 추진실적

- 공중화장실 현황

계(변기수)	건물형	간이형	무인자동
18 (96)	11 (81)	6 (14)	1

- 공중화장실 청소 민간 위탁계약
 - 사업체명 : (주)대우지앤엠
 - 대 상 : 36개소 (공원내 공중화장실 포함)
 - 청소인원 : 10명(작업반장 2, 미화원 8)
 - 청소방법 : 1일 3회 이상
- 공중화장실 개선 : 31,500천원(구비)
 - 화장실 교체 : 양평1동-1개소
 - 전기안전점검 및 시설보수 : 당산4가 외 17개소
- 청소차량 보유 현황

계(노후차량)	수송차량	수집차량	도로청소용 차량	기동대차량	기타차량
60(31)	10	24(20)	15(4)	5(3)	6(4)

- 노후차량 교체
 - 도로물청소용 살수차(12톤) 1대 : 201,890천원
 - 재활용품 상차용 집게차(5톤) 1대 : 116,700천원
- 청소차량 구매
 - 이면도로 물청소용 살수차(3톤) 1대 : 61,000천원
 - 대형폐기물 상차용 지게차(3톤) 1대 : 27,000천원

열악한 환경속에서 구민의 쾌적한 삶을 위해 애쓰는 거리청소 환경미화원 휴게실을 보다 편안하고 청결한 휴식공간으로 개선하여 환경미화원의 근무의욕을 향상코자 함

□ 사업개요

- 환경미화원 후생복지 개선
- 환경미화원 휴게실을 편안하고 청결한 휴식공간으로 개선
- 휴게실 현황

총계	건물형	조립식주택형	컨테이너	가건물
17	3	4	9	1

- 지 목 : 대지 6, 도로 7, 공원 3, 유수지 1

□ 추진실적

- 재활용 환경미화원 휴게실 개선
 - 제 1,2,3,4권역 휴게실 담벽도색 및 보수
 - 여의동 휴게실 수도, 샤워장 설치등 내·외부 정비
 - 소요예산 : 46,348천원
- 가로청소 환경미화원 휴게실 환경개선
 - 청소기동대 휴게실 샤워시설 개선, 전기안전 점검 및 정비
 - 이동식 화장실 설치(문래동)
 - 휴게실 전기판넬 보수(4개소), 보일러 수리(1개소), TV·냉장고등 편의시설 개선등(12개소)
 - 청소작업 안전수칙 제작설치(12개소)
 - 소요예산 : 28,000천원

□ 향후계획

- 낡은 컨테이너 휴게실을 건물 신축·임대·주택형 조립식 휴게실로 개선

Ⅲ. 2009 주요업무 계획

1 주민서비스 박람회 개최

□ 추진계획

- '08년 행사후 문제점, 운영분석결과 보완하여 어려운 경제사정 극복계기 마련
- 교육·과학분야 등 통합 서비스제공을 위한 지역자원 최대한 활용
- 주민생활 지원을 위한 다양한 의견, 아이디어 개발 계기 마련
- 소요예산 : 83,000천원(구비)

2 지역사회서비스 혁신(바우처)사업 추진

□ 추진계획

- 아동인지능력 향상 서비스(표준형 사업) 추진
 - 지원대상 : 만6세이하 아동 3,000명
- 아동발달검사 및 치료지원 서비스(자체개발형 사업) 추진
 - 지원대상 : 발달 및 정서장애 아동 400명
- 지역실정에 맞는 자체개발형 신규사업 발굴
- 소요예산 : 900,000천원(국비 50%, 시비25%, 구비25%)

3 지역자원을 활용한 서비스 연계사업 추진

□ 추진계획

- 따뜻한 겨울보내기 사업 추진('08.12.1~'09.2.28)
 - 목표액 : 800,000천원
 - CMB 한강케이블 TV와 특별모금생방송 및 성금·품 접수창구 개설
- 지역자원 활용 서비스 연계사업 추진
 - 목표액 : 500,000천원
 - 기존후원자(단체), 기업 등 지역자원 연계 및 신규자원 발굴추진
 - 지역주민들 공동참여로 「아름다운 영등포 만들기」 추진 등
- 서비스 연계사업 관리체계 구축
 - 주민서비스 연계사업 평가보고회 개최('09.11월)
(공익재단, 기업체 등 42개 기업 → 50개 기업 참여)
 - 감사장 발송(연2회), 간담회 개최(연2회) 등 지속적인 관리를 통한 활성화
- 소요예산 : 15,575천원(구비)

4

자원봉사 활동 및 역량강화

□ 주요계획

- 자원봉사자 모집 : 5,000명(총35,000명)
- 민·관 파트너십 기업체 협약 : 5개 기업(총35개 기업)
- 여의도 봄꽃축제 자원봉사활동 : 2,100명
- 청소년 자원봉사 프로그램 운영 : 25회 4,800명
- 장애인과 함께하는 자원봉사캠프운영 : 1회 90명
- 자원봉사 우수사례집, 소식지발간 : 3회 2,000부
- 자원봉사대학 운영 : 2회 400명
- 자원봉사 상담가 양성 : 1회 20명
- 캠프활성화포럼 및 토론회 전산교육, 전문교육 : 5회 100명
- 우수자원봉사자 워크숍 : 1회 180명
- 기업봉사단 워크숍 : 1회 35명
- 캠프 및 기업 출장교육 : 20회
- 소요예산 : 430,692천원(구비)

□ 자원봉사센터 민간 위탁

- 추진기간 : '08.11월 ~ '09. 2월
- 사무실설치 : 당산동3가3 구민회관1층(현자원봉사센터)
- 인력구성 : 총6명(소장1, 과장1, 대리2, 사원2)
- 센터운영 재원 : 392,145천원
 - 운영비 207,461천원, 사업비(184,684천원)

5

국민기초생활보장 사업

□ 국민기초생활보장수급자 현황

합 계		일반 수급자		특례 수급자	
가 구	인 원	가 구	인 원	가 구	인 원
5,359	8,267	5,291	8,158	68	105

추진계획

- 국민기초생활보장수급자 급여 지원
- 기초생활보장수급자중 중점관리대상자(해외출입국자등) 특별관리
- 기초생활보장수급자 지속 관리
- 기초생활보장 부정수급자 보장비용 징수
- 소요예산 : 25,027백만원(국비12,457,시비6,228,구비6,342)

6 기초노령연금 지급

기초노령연금 지급 현황 (단위:명/백만원)

연도별	대상자	수급자	소요예산	비고
2008	37,662	13,242	11,325	국비 50%, 시비 25% 구비 25%
2009	41,466	17,046	15,994	

추진계획

- 대 상 : 만 65세 이상 노인의 소득 하위 70%
- 선정기준

구 분	선정기준액		비 고
	소득 기준	재산 기준	
단독가구	680,000원	1억 6,320만원	
부부가구	1,088,000원	2억 6,112만원	

○ 급여수준

- 단독가구 : 월 20,000원 ~ 87,000원
- 부부가구 : 월 40,000원 ~ 139,000원

※ 2009년 급여수준은 44.4.1일생 이후 출생자(3단계 신청 대상 이후)부터 적용
1~3단계 신청 대상자는 2008년과 동일한 급여수준으로 지급함.

- 지급시기 : 신청월 이후 매달 말일 지급
- 소요예산 : 15,994백만원(국비 7,997 시비 3,998 구비 3,998)

7

노인일자리사업 확대 운영

□ 추진계획

- 일자리수 : 19개사업 2,227명('08년 1,990)
- 사업부분 : 노인학교 급식도우미, 경로당 어르신 도우미, 노인 지역봉사대, 노노케어, 어르신정보화사업, 은하수 택배, 실버봉사대, 어르신주차질서 계도 등
- 총사업비 : 2,548백만원(국비409, 시비477, 구비1,662)

8

장애인과 함께하는 편한세상 만들기

□ 장애인 현황

(단위: 명)

계	지 체	뇌병변	시 각	청 각	정신지체	신 장	기 타
15,092	7,975	1,555	1,661	1,679	718	445	1,059

□ 추진계획

- 장애인복지관 운영 활성화

사 업 종 류	세 부 프 로 그 램	이용인원	비고
계		14,000여명	
사회심리재활사업	사회성향상프로그램 등 35개	4,500여명	
직업재활사업	직업적응훈련반 등 10개	4,000여명	
의료재활사업	작업치료, 감각통합치료 등 6개	1,500여명	
지역복지사업	가사보조서비스 등 15개	2,000여명	
기 타	상담 및 진단	2,000여명	

- 소규모 영업점 문턱 없애기 사업추진 : 50개소
 - 사업기간 : 2009. 3월 ~ 10월
 - 사업대상 : 장애인편의증진법에 의한 권장시설인 영세 소규모 영업점
 - 사업내용 : 사업장별 주출입구 간이경사로 설치비용 지원

- 장애인휠체어 수리센터 운영
 - 사업기간 : 연중 지속
 - 지원대상 : (전동)휠체어를 이용하는 관내 저소득 장애인
 - 지원내용 : 일정액 범위 내의 휠체어 수리비 지원
 - 운영방법 : 휠체어 전문 수리업체(2개소)를 지정하여 운영
- 장애인전용주차구역 야광도색 및 안내표지판 설치
 - 사업기간 : 2009년 4월 ~ 6월
 - 설치대상 : 관내공공시설 장애인전용주차구역 100개소
 - 설치내용 : 주차라인 야광도색 및 안내표지판 정비 및 설치
- 전동기기(휠체어, 스쿠터) 급속 충전소 추가 설치
 - 사업기간 : 2009년 3월 ~ 5월
 - 설치현황 : 장애인사랑나눔의집 등 3개소 3대 설치 운영
 - 설치계획 : 다수장애인 이용시설을 우선으로 2대 추가 설치
- 지체장애인편의시설 지원센터 운영
 - 주요업무 : 편의시설 설치와 관련 자문, 신축·증축시 편의시설 설치와 관련한 설계도면에 대한 기술적 지원
 - 인력구성 : 센터장(1명, 무보수), 건축사 1명
 - 운 영 : (사)서울특별시지체장애인협회 영등포구지회
- 소요예산 : 1,595백만원(시비1,315, 구비280)

9

저소득장애인 생활안정 및 자립생활 지원

□ 장애인생활안정지원사업

(단위:명/백만원)

구 분	계	장애수당	아동부양수당	의료비	교육비	재활보조기구
인 원	24,205	22,500	750	900	15	40
지급액	2,136	1,910	150	66	6	4

- 지원내역
 - 장애수당 : 1,910,000천원
(1.2급160,000천원×9,500명, 3급이하 30,000원×13,000명)
 - 아동부양수당 : 150,000천원(200,000원×750명)
 - 의료비 : 65,700천원(73,000원×900명)
 - 교육비 : 6,000천원(400,000원×15명)
 - 재활보조기구 : 4,000천원(100,000원×40명)

□ 장애인 자립생활 지원사업 지원

(단위:백만원)

구 분	장애인활동보조지원		장애인주민센터도우미		장애인복지일자리	
	대상인원	운영비 등	배치인원	인건비 등	배치인원	인건비 등
지원내역	180명 (151,200시간)	1,120	12명	133	20명	31

○ 지원내역

- 장애인활동보조지원 : 1,209,600천원(560,000원×12월×180명)
- 장애인주민센터도우미 : 133,380천원(855,000원×13월×12명)
- 장애인복지일자리 : 30,700천원(219,280원×7월×20명)

□ 추진계획

○ 장애인 활동보조 지원

- 지원대상 : 1급 및 이에 준하는 중증장애인(만6세~만65세미만)
- 지원시간 : 최대 180시간/월 (장애정도에 따라 차등 지원)
- 지원단가 : 8,000원/시간

○ 장애인일자리사업

- 참여대상 : 지체·뇌병변 장애인 등 업무수행 가능한 장애인
- 사업내용 :

구 분	장애인복지일자리	장애인주민센터도우미
근무시간	3~4시간, 주 12시간	09:00~18:00
보수수준	20만원/월	855,000원/월 (사업주,본인부담 4대보험료 포함)
근무내용	교통질서 안내 등	동사무소 행정보조

○ 장애인사랑나눔의집 운영지원 (275,963천원)

- 사업비 : 무료급식, 무료목욕, 무료 아미용, 푸드뱅크사업 등(98,000천원)
- ※ 무료급식비 인상 : 1인1,000원→ 1,500원
- 운영비 : 58,846천원
- 인건비 : [종사자 4명→5명(영양사1명)] : 119,117천원

10

노숙인 선도 및 쪽방거주자 주거지원 강화

□ 노숙인 현황

총 계	시 설 입 소			거리노숙인
	소 계	쉼 터 (4개소)	상담보호센터 (2개소)	
708명	586명	408명	178명	122명

□ 추진계획

- 노숙인 거리상담반 활동 강화로 주민불편 해소
 - 활동내용 : 3개조 16명 (07:00~ 23:00, 연중무휴)
 - 전문 상담사를 활용한 맞춤형 상담활동 실시
- 노숙인 시설·유관기관 업무네트워크 구축
 - 노숙인 보호시설과의 정기적인 업무 협의체 구성·운영 : 연 6회
 - 영등포 역전파출소 등 노숙인 관련 유관기관과의 합동 계도로 범죄 예방 등 현장 주민 불편 해소 : 연 12회
- 쪽방거주 영세민 지원
 - 쪽방 현황

쪽방 건물	쪽방수	쪽방생활자			주민 등록자	독거노인 (65세이상)	수급자	장애인
		계	일시	상시				
93	541	578	94	484	449	137	244	118

- 주거시설 개선
 - 보일러 교체 및 수리 : 31개소
 - 창문 등 시설물 개보수 : 56건
 - 전등 및 전기보수 : 186건
- 소요예산 : 182백만원

11**보육시설 운영 개선** 추진계획

- 보육시설 현황 : 211개소(국공립27, 민간 110, 가정 74)
- 모든 보육시설의 『서울형 어린이집』 인증 추진
 - 인증대상 : 국공립, 민간 등 모든 어린이집
 - 인증 후 지원(민간시설의 경우)
 - . 보육교사 및 시설장 인건비의 30~80% 지원
 - . 평균 보육료 수입의 10%를 기타운영비 지원
 - . 보육도우미와 급식도우미 지원, CCTV 설치 지원
- ※ 국공립 및 민간어린이집 경쟁 유도
- 어린이집이 부족한 지역(민간기피 지역)구립어린이집 육성

12**여성사회참여 및 양성평등 문화확산** 추진계획

- 여성주간 기념식 및 유공자 시상 : 7월중
 - 제4회 양성평등걷기대회
 - 제4회 여성영화제 개최
- 찾아가는 양성평등교육
 - 대 상 : 관내 여성, 시설장, 공무원 1,000명 / 15,000천원
- 여성교실 운영
 - 연 4회 1,500명

13**구립 어린이집 건립** 구립 여의동 어린이집 추진계획

- 건립방법 : 여의동청사 복합건물 신축시 1층 어린이집 설치
- 공사착공 : 2008.12월
- 공사준공 : 2009.12월(예정)
- 소요예산
 - 예산지원(신축비) : 297,322천원 (국비198,215 시비99,107천원)

구립 문래동 어린이집 추진계획

- 건립방법 : 대동제(동통합) 시행으로 유희청사(문래2동) 활용 어린이집 설치
- 공사착공 : 2009. 3월
- 공사준공 : 2009. 5월
- 소요예산 : 동통합 유희청사 리모델링사업 시비지원

양평3가 어린이집 복합시설 추진계획

- 건축규모 : 연면적 2,983㎡ 지하1층/지상5층
- 건물용도 : 노유자시설(어린이집, 노인복지시설) 및 독서실, 주민복지시설
- 공사준공 : 2009. 4월
- 소요예산 : 6,532백만원(국비749 시비3,875 구비1,908백만원)

14 아동·청소년이 행복한 꿈나무 프로젝트 추진

추진계획 - 4대정책 12대 중점과제 83개 단위사업

- 안전하고 건강한 영등포 : 27개 단위사업
 - 아동·청소년의 건강증진, 안전한 환경조성, 보호육성, 건강한 가정지원 등
- 즐겁게 배우는 영등포 : 26개 단위사업
 - 어린이공원 확충, 아동참여프로그램 확대, 다양한 문화체험 기회 확대 등
- 더불어 함께하는 영등포 : 23개 단위사업
 - 요보호아동지원, 아동·청소년 보호서비스 체계구축 등
- 미래를 준비하는 영등포 : 7개 단위사업
 - 영·유아플라자·정보도서관 건립, 공공보육시설 확충, 청소년교류증진
- 2009. 7 : 자치구 평가 시상 - 인센티브 사업

15 경방타임스퀘어 공공문화복지공간 조성

조성경위

- 2004.11.19. 수도권 정비위원회 심의 의결
 - 경방부지 개발 시 문화복지 공간을(3,000㎡) 확보하여 공공에 무상임대

추진계획

- 위 치 : 영등포동4가 441-10 (경방타임스퀘어 지하2층)

- 공간규모 : 3,000m² (약 900평 - 실면적 700평)
- 활용용도 : 소극장, 창작공간, 전시공간 등
- 운영방식 : 운영방안 연구용역 실시후 최종 결정
- 추진일정
 - 운영방안 연구용역 실시 : 2009. 2월
 - 운영방안 결정 및 업무 수행 : 2009. 4월~5월
 - 경방타임스퀘어 공사 준공 : 2009. 5월말(8월 오픈예정)
 - 시설 개관 : 2009.10월
- 소요예산 : 30,000천원

16 문래예술공단 지원 육성

추진계획

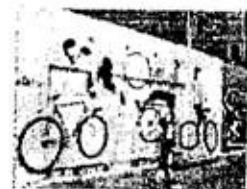
- 공공미술 사업 지원 : 50,000천원(시비)
 - 사업내용 : 벽화 작업 및 아트간판 설치로 예술의 거리 조성
 - 사업기간 : 2009. 6. 1~8.30 (3개월)
 - 대상지역 : 문래동3가 종합철재상가 밀집지역



문래동3가
공공미술사업
벽화작업

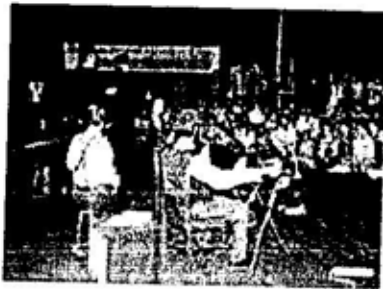


문래동3가
공공미술사업
벽화작업



- 글로벌 문화예술 축제 지원 : 25,000천원(구비)

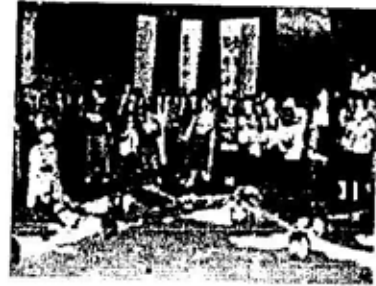
축 제 명	개최시기	참여국	사 업 내 용
경계없는 예술축제	'09. 6월	한국, 프랑스, 일본 등	거리 퍼포먼스, 거리극 등 행위예술 축제
문래공공미술 페스티벌	'09. 8월	한국, 프랑스, 독일, 일본 등	공공미술, 설치미술 등의 시각 미술 축제
문래 국제아트 페스티벌	'09.10월	한국, 대만, 일본 오스트리아, 프랑스	무용, 연극, 영상 등 다원적 복합예술 축제



(경계없는 예술축제)



(프레오픈 스튜디오)



(물레 아트페스티벌)

□ 소요예산 : 75,000천원(시비 : 50,000천원, 구비 : 25,000천원)

17 영등포 아트홀 연간 기획공연

□ 추진계획

○ 기획공연

- 공연작품 : 4개분야 9개장르 43개 작품
- 공연일수 : 총 84일
- 공연내용

구분	장르	작품수	공연일수	비고
음악 (18작품)	클래식	9	9일	
	국악	2	2일	
	콘서트	5	5일	
	재즈	2	2일	
연극 (7작품)	전통연극	5	25일	
	어린이연극	2	10일	
뮤지컬 (15작품)	대중뮤지컬	10	20일	
	어린이뮤지컬	5	8일	
무용 (3작품)	무용	3	3일	

- 전시행사 : 연 2회 (영등포아트홀 전시관)
- 소요예산 : 1,060,400천원

18 제2회 서울 가곡제 개최

□ 추진계획

- 개최시기 : 2009. 9월~10월중

- 장 소 : 영등포아트홀
- 추진방법
 - 가곡계 인사들로 구성된 운영위원회를 중심으로 추진
 - 국내 유명 작곡가, 시인 및 성악가 출연으로 고품격 가곡제 정착 도모
 - 신진 작사·작곡가·성악가 및 신작 발굴을 위한 무대 지향
 - 구민이 참여하고 즐길 수 있는 대중적 서정 가곡제 기회
- 소요예산 : 40,000천원

19 **찾아가는 문화마당**

추진계획

- 찾아가는 문화공연
 - 개최시기 : 봄, 여름, 가을별로 총 6회 공연
 - 공연내용 : 대중콘서트, 국악, 새미클래식 공연 등
- 문화나눔 공연
 - 개최시기 : 연중 - 총 20회
 - 공연내용 : 문화소외계층(저소득층 어린이, 노인, 장애인 등)을 찾아가는 문화나눔 공연(인형극, 마술, 무용 등)
- 일상의 여유, 「아트 IN 영등포」 거리 소공연
 - 개최시기 : 연중 - 총 30회
 - 공연내용 : 구민 및 직장인 등이 일상생활중 관람할 수 있는 소규모 야외공연 (연주, 노래, 마임 등)
- 소요예산 : 180,400천원

20 **지역문화예술단체 및 사업활동 지원**

추진계획

- 지원단체 : 영등포예술인총연합회(7개 협회) 등
- 지원사업
 - 기존사업 : 목련전, 서예·미술협회전, 문학지 발간 등 11개사업
 - 신규사업 : 실버세대를 위한 공연, 전통무용 공연 등 2개사업
- 지원금액 : 64,600천원

21 다목적체육센터 건립

□ 추진계획

- 위치 : 영등포구 당산동4가 1-3. 반도아파트 건립 부지
- 규모 : 지하3층/지상 5층(부지 1,506㎡, 연면적 8,000㎡)
- 추진일정
 - 타당성 검토용역실시 : 2008년 하반기 ~ 2009년 초
 - 정부투자심사 의뢰 및 설계용역실시 : 2009년 중
 - 공사착공 및 준공 : 2010년 상반기/2011년 하반기

□ 소요예산 : 23,401백만원(체육시설 10,437백만원)

- 예산확보 방안
 - 체육진흥기금 : 5,000백만원
 - 시 비 : 4,875백만원(시비 보조금사업 지원기준 변경에 의거 산출)

22 관광명소 추진

□ 추진실적 및 계획

- 영등포 문화관광 증장기 발전계획 수립
 - 학술용역사업계획 및 추진방침 : '08. 7. 31
- 입찰공고 및 계약 : '08. 8. 21 ~ 9. 17
 - 계약체결 연구기관명 : 경희대학교 산학협력단
 - 책임연구원 : 김철원 교수
 - 계약기간 : '08. 9. 17 ~ '09. 1. 30
- 최종보고회('09. 1) : 연구용역 결과를 종합하여 결과보고
- 관광수용여건 실태조사 및 점검
 - 우리 구 관광수용여건에 대한 체계적 실태조사를 통해 관광진흥을 위한 기반 구축
- 여의도 주변 관광특구 지정 간담회 개최(연 2회)
 - 여의도 개발 및 한강르네상스 사업과 연계한 관광특구 지정 관련 전문가 간담회 개최

- 영등포의 관광 명소·명품 개발
 - 영등포의 숨은 명소 발굴육성, 영등포 "7景·7味·7品" 개발 및 홍보
 - 우리 구의 정체성을 담은 관광기념품 제작 및 배포
- 소요예산 : 37,760천원

23 실버·클린봉사대 활성화

- 추진계획
 - 추진방향
 - 내가 사는 동네길 내가 가꾸는 주민의식 정착
 - 어르신(노인)일자리 창출 및 봉사활동으로 청소 취약지역 및 뒷골목 청결유지
 - 실버봉사대 운영 : 600명(420⇒600: 180명 증원)
매일 07:00~10:00(2시간 범위내)
 - 클린봉사대 운영 : 10,008명(골목책임관 680명)
 - 주 2회 이상 07:00~08:00 청소
 - 각 동 분기별 클린봉사대 경진대회 개최
 - 주민자율평가단을 구성하여 골목별(통별) 사체평가
 - 소요예산 : 866,356천원
 - 실버봉사대 : 822,830천원
 - 클린봉사대 : 43,526천원

24 음식물류폐기물 전용 수거차량 보급 추진

- 추진계획
 - 추진방향
 - 위생적인 음식물류 폐기물 수거체계 확립
 - 체계적인 차량관리로 시민불편 및 도시미관 저해요인 예방
 - ※ 음식물류 폐기물 수거차량현황 : 28대(수송용 4, 수집용 24)
 - 음식물류 폐기물 수거에 따른 악취 및 침출수 흘림 최소화

- 추진내용
 - 보급기간 : 2009년 ~ 2013년(5년간)
 - 수집용 전용차량 일괄구매(상반기) : 4대
 - 일괄구매 후 대행업체에 차량임대
 - 권역별로 시범운영
- 소요예산 : 440,000천원(국비30%, 시비35%,구비35%)

25 **공중화장실 환경개선 공사**

추진계획

- 추진방향
 - 노후된 공중화장실 교체 및 시설개선공사
 - 아름다운 화장실 문화 정착에 기여
- 추진기간 : 2009. 1. 1 ~ 5.31
- 추진내용
 - 노후 간이화장실 철거 및 교체 (1개소)
 - 양평동2가 42(오목교옹벽) 공중화장실 교체
 - 소요예산 : 10,000천원
 - 공중화장실 환경개선공사 (1개소)
 - 당산동4가 74 공중화장실 현대식 리모델링
 - 소요예산 : 50,000천원

IV. 특 수 사 업

1 「아름다운 영등포 만들기」 추진

비예산

영등포구청과 아름다운 가게가 협력하여 구민들 참여의 장을 만들어 기증을 통한 나눔문화 및 환경실천을 확산하고 어려운 이웃들에게는 경제적 지원을 함으로써 「아름다운 영등포 만들기」를 추진하고자 함

□ 사업목표

- 기증을 통한 나눔 실천, 재사용물품 구매를 통한 지역 내 어려운 이웃돕기
- 다양한 지역공동체 구성원의 협력과 실천을 통한 지역사회 변화

□ 추진방향

- 구청, 기업, 지역주민 등이 협력하여 공동참여의 장으로 추진
- 지역주민들이 재사용과 나눔활동에 참여할 수 있는 기회 제공
- 지역주민들 스스로 마련한 나눔의 장을 통한 어려운 이웃을 돕는 기부문화 진과

□ 향후계획

- 추진기간 : '09. 4 ~ 11월
- 추진방법 : 아름다운 가게와 협약을 통한 민·관 협력 추진
 - 구 차원의 선포식 개최 후 지역단위 릴레이사업 추진
 - 재사용물품 나눔 장터 및 친환경 이벤트 부스 등 운영
 - 나눔 장터 수익금으로 지역사회 어려운 이웃돕기에 활용
- 세부 사업내용
 - 아름다운 가게와 협약 및 “아름다운 영등포 만들기” 선포식 추진('09.4월)
 - 지역단위 “아름다운 영등포 만들기” 릴레이 추진(5회)
 - 학부모회, 아파트부녀회 등과 연계하여 릴레이 추진
 - 지역사회 내 후원기업을 발굴하여 협력체계 마련
 - 재사용과 나눔 활동을 통한 지역주민 소통의 장으로 활용
 - 사업 평가보고회 및 우수사례 발표회 개최('09.11월)

□ 소요예산 : 비예산

2 경로당 기능전환

시비

고령화 사회를 맞이하여 노인들이 취미·여가·건강관리 등 다양한 복지 욕구에 부응하고 사회참여 활동의 기회 제공과 노인장기요양보험과 관련 거동불편 노인을 위한 지역밀착형 노인복지센터 설치

□ 추진방향

- 다양한 노인복지 욕구 충족을 위하여 여가시설 및 거동이 불편한 노인을 위한 시설확충
- 건강관리, 운동, 교육, 여가 등 다양한 프로그램 보급
- 거동불편 노인을 위한 주야간 보호 및 재활서비스 지원

□ 향후계획

- 위 치 : 구립경로당 중 2개소 선정
- 설치방법 : 소규모 노인복지센터 및 경로당 르네상스
- 추진방법 및 주요기능
 - 소규모 노인복지센터(규모 500~ 1,000㎡)
 - 노인복지관의 중간규모 여가시설인 지역밀착형 소규모복지센터
 - 거동불편 노인을 위한 어린이집 개념의 주거 밀착형 보호시설(Day-Care 센터)
 - 경로당 르네상스(100㎡ 이상)
 - 공간제공의 단순기능 ⇒ 문화활동의 거점으로 전환
 - 노인복지관 및 경로당순회프로그램 관리자를 통한 프로그램 보급
- 추진방법
 - 서울시 9988 어르신 프로젝트 사업 추진과 연계추진
 - 시비지원
 - ┌ 소규모 노인복지센터 : 개소당 1,500백만원
 - └ 경로당 르네상스 : 개소당 100백만원
 - ※ 서울시 심사 후 결정 여부에 따른 구비 추가확보 추진

□ 소요예산 : 1,600백만원 (시비 1,600)

3 문래청소년수련관 증축 및 리모델링

국·시·비

노후된 청소년수련관 증축 및 리모델링을 통한 환경개선으로 쾌적한 수련공간 제공으로 청소년 건전문화 육성 및 문화 수준향상 기여

□ 사업개요

- 위 치 : 영등포구 문래동 3가 73번지
- 규 모 : 대지 2,348㎡, 건물연면적 4,306㎡(지하1층/지상3층)
- 증축 및 리모델링 현황
 - 증 축 : 2층 67㎡, 3층 162㎡, 4층 819㎡
※ 2,3층 부분 증축, 4층 1개층 증축
 - 리모델링 : 4,306㎡
- 사업기간 : 2007. 8 ~ 2009. 12
- 총사업비 : 9,500백만원 (국비 1,200, 시비 8,300)

□ 연차별 투자계획

(단위: 백만원)

구 분	총사업비	2008년	2009년	2010년
계	9,500	1,607	3,393	4,500
국 비	1,200	1,200	0	0
시 비	8,300	407	3,393	4,500

□ 추진사항

- 2007. 8. 3 : 시립문래청소년수련관 증축 및 리모델링 계획
- 2007. 9.14 : 투자심사 심의위원회 개최 (결과:적정)
- 2008. 3.24 : 기술용역 타당성 심사의뢰
- 2008. 4.15 : 설계발주
- 2008. 5.19 : 설계착수(2008.10.16 설계용역 완료 예정)
- 2008. 8. 1 : 문래청소년수련관 증축 및 리모델링 사업계획 변경
 - 사업비 : 당초 50억 ⇒ 95억 (국비 12%, 시비 88%)
- 2008. 9. : 투자심사 및 공유재산심의

□ 향후계획

- 2009. 3. : 공사착공
- 2010. 6. : 공사완료

4 제2 유스호스텔 건립

시비

서울시 관광객 1200만명 시대에 대비하여 다양한 숙박편의 시설제공과 청소년복지 증진에 기여할 수 있는 청소년시설인 제2 유스호스텔 유치

□ 사업개요

- 소재지 : 영등포동7가 57 (시립청소년직업센터내)
- 건물 : 9,628㎡(2,917평) - 지하2층, 지상7층

□ 사업비

- 사업기간 : 2007. 10 ~ 2010. 5
- 총 193억원(시비), 사업주체 : 서울특별시(직접건립)

□ 시설규모

구분		규모				비고
		수용인원(명)	실(수)	단위면적(㎡)	소요면적(㎡)	
숙박 시설	2인실	60	30	30	900.0	개인침대
	4인실	160	40	36	1,440.0	개인침대
	4인실(가족실)	20	5	60	300.0	콘도형, 취사
	6인실(병크룸)	60	10	30	300.0	병크침대
	10인실(병크룸)	40	4	50	200.0	병크침대
연회 집회 시설	강당	300	1		450.0	1.55㎡×300 (객석수) 1.5㎡/인 1.8㎡/인
	중형회의실	100	2	150	300.0	
	세미나 실	60	3	108	324.0	

※ 부대시설: 22개실 (방송실, 상담실, 카페, 식당 등)

□ 추진사항

- 2008. 7월 : 건축설계 공모 발주 심의
- 2008. 7월 : 건축설계 공모
- 2008. 9월 : 건축설계 발주

□ 향후계획

- 2009. 3월 : 공사발주(기초 및 골조공사 등)
- 2010. 5월 : 준공 및 개관

5 연령군신도비 조형물 설치

구비

현재 육군사관학교 박물관에 보존되어있는 문화재 연령군신도비를 원래 위치인 대방초등학교내 교정에 조형물을 제작 설치하여 구민에게 우리구에 대한 역사적, 문화적 자긍심을 높일 수 있도록 하고자 함.

□ 사업목표

- 현재 육군사관학교 박물관에 보존되어 있는 연령군신도비를 현실적으로 반환받는 것이 힘든 상황이므로 조형물을 제작 설치하여 구민이 일상생활에서 문화재 조형물을 접하도록 하여 전통과 역사의 영등포구임을 부각

□ 추진방향

- 연령군신도비 조형물 제작
- 설치장소인 대방초등학교 및 토지소유자 동의에 대한 협의

□ 향후계획

- 설치위치 : 신길동 1444번지(대방초등학교 교정 내)
- 설치기간 : '09. 3월 ~ 7월
- 설치규모
 - 머리부분 : 높이 2.48m, 너비 1.53m, 두께 0.185m
 - 귀 부 : 높이 1.35m, 길이 4.28m, 너비 2.65m
- 분 류 : 석비
- 소요예산 : 76,590천원
- 연령군신도비 현황
 - 건립연도 : 1720년(숙종46년)
 - 건립장소 : 신길7동 대방초등학교 교정
 - 건립경위 : 조선 제19대 숙종왕 46년(1720년) 연령군이 병환으로 21세에 자식도 없이 요절하자 숙종이 명을 내려 건립
 - 묘 역 : 1940년도 경성지구 구획정리 사업으로 충남예산군 덕산면으로 이장
 - 문화재지정 : 서울시유형문화재 43호
- 소요예산 : 76,590천원

6 대림동 중국교포 밀집지역 특별 청소강화

구비

우리구 대림동지역은 중국교포가 집단 거주하는 지역으로 이들은 쓰레기 배출에 대한 인식 부족으로 생활폐기물, 재활용품등 무단투기가 성행하여 이에대한 특별 청소대책을 수립 깨끗한 영등포를 만들고자 함

※ 구청장 방침 330호 (청소과-9442호, 2008.10.2)

□ 사업목표

- 대림동 청소특별구역에 대한 무단투기 근절로 도시환경 저해요인 제거
- 깨끗하고 쾌적한 살기 좋은 영등포 조성으로 주민의 삶의 질 향상

□ 추진방향

- 대림동 지역을 청소특별구역으로 지정 관리
- 중국 조선족 귀한동포 청소봉사대 및 자원봉사자를 활용한 골목길 청소
- 중국어 병기 홍보물을 제작하여 지속적인 홍보 실시

□ 향후계획

- 청소 특별 대책반 편성
 - 중국 귀한동포 밀집 거주지역 골목길 직영 환경미화원 투입 : 6명
 - 중국 귀한동포 밀집 거주지역 실버·클린봉사대 투입: 194명
 - 중국 귀한동포 청소봉사대 : 123명
- 무단투기 감시 카메라 설치 : 42,900천원
 - 설치 지역 : 대림동 6개소 추가 설치
- 중국어 병기 홍보물 제작 홍보 강화
 - 중국 조선족 귀한동포 단체 및 모임에 집중 배포
 - 단속 중 불법체류 등 위법사항 발견시 출입국관리사무소 등 관계 기관에 통보 문구 삽입

□ 기대효과

- 쓰레기 무단투기의 단계적 근절로 도시환경 저해요인 제거
- 외국인(중국인) 슬럼지역화 방지로 깨끗하고 쾌적한 영등포 조성