

2001 主要業務報告

2001. 3.

都市管理課

보 고 순 서

I. 일 반 현 황

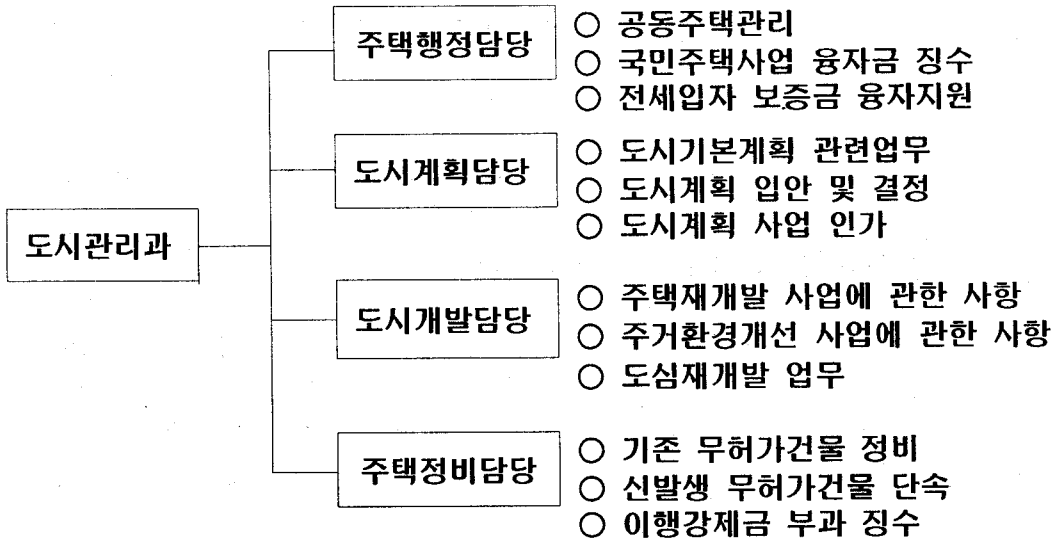
II. 2000년도 주요업무 추진실적

III. 2001년도 주요업무 추진계획

IV. 특 수 시 책

I. 일반현황

1. 도시관리과 직제



2. 직원현황

구 분	계	4 급	5 급	6 급	7 급	8 급	9 급	기능직	고용직
정 원	43	1	1	7	8	9	6	11	0
현 원	46	1	1	6	13	8	4	11	2
과부족	+3			-1	+5	-1	-2		+2

3. 주택현황 (85,263가구)

총 계 (가구수)	공동주택 (동/가구수)				단 독 주 택		
	소 계	아파트	연립주택	다세대	소 계	유허가	기 존 무허가
85,263	1,589/ 47,837 (56.1%)	494/ 43,066 (50.5%)	144/ 3,279 (3.8%)	951/ 1,492 (1.8%)	37,426 (43.9%)	35,015 (41.1%)	2,411 (2.8%)

※ 주택보급율 : 71.2%

※ 다가구(4,897동)는 단독주택에 포함

4. 도시계획현황

□ 용도지역

(단위 : km²)

계	주 거 지 역	상업지역	준공업지역	녹지지역
24.564	7.643	2.717	5.640	8.564
100%	31.1%	11.1%	22.9%	34.9%

□ 도시계획시설 (20개시설, 474개소)

시설명	개소	면적(m ²)	시설명	개소	시설명	개소
도 로	309	L=193,042	광 장	13	공공공지	1
공 원	27	486,444	지 하 도	5	자동차정류장	4
학 교	47	608,644	공 동 구	1	수 도	1
시 장	21	96,774	전기공급설비	9	하 천	2
공공의청사	11	31,675	고속철도	3	방송통신시설	1
녹 지	2	30,550	유 수 지	4	종합의료시설	1
주 차 장	8	71,217	하 수 도	4		

5. 주택재개발·주거환경개선지구 지정현황

구 분	계	재개발구역	주거환경개선지구
지 구	11	3	8
면 적	136,502 m ²	82,341 m ²	54,161 m ²
세 대 수	3,381	1,652	1,729

II. 2000년도 주요업무 추진실적

1. 도시계획 결정 추진실적

□ 총 관 : 45건

○ 완료 : 22건

도 로	공 동 구	지구단위 계획구역	지구단위 계획수립	주 차 장	시 장
14	1	1	3	2	1

○ 추진중 : 23건

도 로	공용의 청 사	방송·통신 시 설	학 교	지구단위 계획구역	지구단위 계 획	미관지구	전기공급 설 비
4	1	1	2	2	4	8	1

□ 추진내역(도면 : 별첨 보조자료 참조)

○ 완 료

【 장기미집행 도시계획시설 정비 : 도로 8개노선 】

- ① 양평동3가 12-2~8-2 도로 변경결정(폐지) : B=8m, L=90m
- ② 신길동 137~137 도로 변경결정(폐지) : B=8m, L=36m
- ③ 신길동 117-2~124-11 도로 변경결정(폐지) : B=6m, L=113m
- ④ 신길동 4668~4680 도로 변경결정(폐지) : B=4m, L=83m
- ⑤ 도림동 161-24~144-38 도로 변경결정 : B=6m, L=220m
- ⑥ 신길동 188-43~221-5 도로 변경결정 : B=6m, L=188m
- ⑦ 신길동 379-1~425-20 도로 변경결정 : B=6m, L=770m
- ⑧ 신길동 403-30~419-12 도로 변경결정 : B=6m, L=230m

【 도시계획시설 결정 : 10건 】

- ① 도림동 일대 도로 결정 : B=20m, L=575m
- ② 영등포동 602-153~602-29 도로 결정 : B=4m, L=32m
- ③ 신길동 115-1~2363 도로변경결정 : B=15m, L=1,650m
- ④ 여의도일대 공동구 결정 : L=6,110m
- ⑤ 양평동4가 96 주차장 결정 : A=1,804㎡
- ⑥ 대림동 834-1 주차장 결정 : A=1,620㎡
- ⑦ 서울교 확장 도로 결정 : B=56~80m, L=1,537m
- ⑧ 서울교 남단 지하차도확장 도로결정 : B=20~31m, L=3,045m
- ⑨ 서울교 남단 지하차도확장 도로결정 : B=20~31m, L=3,000m
- ⑩ 당산동5가 11-1 시장 변경결정(폐지) : A=2,010㎡

【 지구단위계획(구역) 결정 : 4건 】

- ① 당산생활권 중심 지구단위계획 결정 : $A=116,600m^2$
- ② 영등포동6·7가, 당산동1·2·3가 일대 지구단위계획구역 결정
 $A=260,000m^2$
- ③ 방림1블럭 지구단위계획 (세부개발계획) 결정 : $A=46,240m^2$
- ④ 대림지구 지구단위계획 결정 : $A=45,000m^2$

○ 추진중

【 장기미집행 도시계획시설 정비 : 도로 4개노선 】

- ① 영등포3동144-2~142-29 도로변경결정(폐지) : $B=6m, L=114m$
- ② 영등포3동 153~154 도로 변경결정 (폐지) : $B=6m, L=70m$
- ③ 영등포동3가 10~21 도로 변경결정 (폐지) : $B=12m, L=94m$
- ④ 영등포동 545-6~512-3 도로 변경결정(폐지) : $B=6m, L=94m$

【 도시계획시설 결정 및 변경결정 : 5건 】

- ① 여의도동 18번지 일대 방송·통신시설 변경결정 : $A=91,927m^2$
- ② 여의도동 18-1 공용의 청사 변경결정(폐지) : $A=13,249.6m^2$
- ③ 문래동6가 13 학교 결정 : $A=8,542.7m^2$
- ④ 양평동2가 33-1번지 일대 학교 변경결정 (폐지) : $A=6,486m^2$
- ⑤ 여의도동 61번지 전기공급설비 변경결정(폐지) : $A=1,300m^2$

【 지구단위계획(구역) 결정 : 6건 】

- ① 신풍지구 지구단위계획 결정 : $A=69,350m^2$
- ② 대림2생활권 지구단위계획 결정 : $A=80,000m^2$
- ③ 신길6생활권 지구단위계획 결정 : $A=71,000m^2$
- ④ 방림7블럭 지구단위계획(세부개발계획) 결정 : $A=5,356.4m^2$
- ⑤ 부도심권 지구단위계획구역 변경결정 : $A=1,218,767m^2$
- ⑥ 양평동3가 16번지 일대 지구단위계획구역 결정 : $A=37,040m^2$

【 용도지구 변경결정 : 8건 】

- ① 미관지구 변경결정 : 대방로외 7개노선

2. 주택재개발사업 추진

- 총 : 4개구역 93,933㎡ (24개동 1,869세대)
- 사업 시행중 : 3개구역 82,341㎡ (18개동 1,652세대)
- 구역지정추진 : 1개구역 11,592㎡ (6개동 217세대)

[구역별 추진현황]

구역명	위 치	면적(㎡)	건립세대	구역지정	추진사항
신길제 2구역3지구	신길4동 244 일대	61,728	13개동 1,213세대	'73.12.1	임시사용승인 (1,181세대)
영등포 제1구역	영등포1동 577 일대	13,935	4개동 271세대	'99. 9. 4	사업시행인가 업무 협의중
당 산 제1구역	당산동 1가 1 일대	6,678	1개동 168세대	2000. 3.20	재개발 조합 설립 인가 준비중
신 길 제5구역	신길1동 144 일대	11,592	6개동 217세대	2001.3 예정	구역지정 및 사업계획결정

※위치도면 : 별첨 보조자료 참조

3. 주거환경개선사업 추진

- 총 : 8개지구 54,161㎡ 1,729세대
- 건축완료 : 3개지구 16,196㎡ 614세대
- 건축중 : 5개지구 37,965㎡ 1,115세대

(지구별 추진현황)

지구명	위치	면적(㎡)	건립세대	지구지정	추진사항
양평1-1 지구	양평2가 37번지5호	3,063	176 (아파트1동)	89.12.30	건축 완료
신길1-1 지구	신길 202 번지 일대	10,318	343	93. 1.11	건축완료
신길2-1 지구	신길 179 번지 일대	10,976	330	94. 1.11	건축중(95%)
대림2-1 지구	대림1064 번지 일대	12,433	365	89.12.30	건축중(98%)
대림3-2 지구	대림 603 번지 일대	3,615	90	96. 3.29	건축중(95%)
영등포1-1 지구	영등포585 번지 일대	3,617	100	'98. 7. 8	건축중(60%)
신길2-2 지구	신길 186 번지 일대	7,324	230	'99. 2.24	건축중(50%)
대림2-2 지구	대림 1067 번지 일대	2,815	95	'99. 2.24	건축완료

*위치도면 : 별첨 보조자료 참조

4. 공동주택 안전 점검

□ 점검대상 : 67개단지 297동 17,378세대(15년경과 공동주택)

- 아 파트 : 50개단지 245동 16,647세대
- 연립주택 : 16개단지 50동 707세대
- 시민아파트 : 1개단지 2동 24세대

□ 점 검 반 : 관내 건축사 14명, 공무원3개조 9명

□ 점검기간

- 해빙기 : 2000. 2.14~3. 4 (17일간)
- 우 기 : 2000. 5.29~6. 9 (10일간)

□ 점검사항

- 주요 구조부(기초, 기둥, 보 등) 안전여부
- 해빙기(우기)안전 관련된 상·하수도등 설비시설
- 축대, 옹벽, 절개지 침하 및 균열상태등

□ 지적사항 : 39건

- 외벽 일부 균열 및 담장 붕괴 위험
- 도시가스등 배관의 노후
- 비상계단 안전 난간대 노후

□ 조치내역

- 완 료 : 39건

5. 저소득 전세입자 보증금 용자지원

□ 용자대상

- 신청일 현재 계속해서 1년이상 서울시에 주민등록이 등록된 무주택 세대주
- 전·월세보증금 3,500만원이하 전세입자(용자금 포함)

□ 용자조건 및 재원

- 용자재원 : 국민주택기금
- 용자조건 [용자액 : 가구당 1,000만원 이하, 이율 년리3%
기 간 : 2년내 일시상환 (2회에 한하여 연장가능)

□ 용자지원(년11회)

- 배 정 내 역 : 500세대 4,345,000천원
- 용 자 실 행 : 342세대 3,036,000천원
- ※ 용자추천 : 493세대 4,354,000천원
- 잔 액 : 158세대 1,309,000천원

6. 국민주택 용자금 및 국·공유지 매각대금 징수

(단위 : 천원)

구 분	부과금액		징수금액		체 납 액		
	건 수	금 액	건 수	금 액	건 수	금 액	
총 계	11,298	4,829,984	8,890	3,669,488	2,408	1,160,496	
용 자 금	소 계	9,955	956,648	7,818	834,020	2,137	122,628
	국민주택비	7,309	782,096	5,790	670,582	1,519	111,514
	재개발비	2,646	174,552	2,028	163,438	618	11,114
매 각 대 금	소 계	1,343	3,873,336	1,072	2,835,468	271	1,037,868
	주거환경 개선지구	540	2,124,426	279	1,128,904	261	995,522
	재개발지구	803	1,748,910	793	1,706,564	10	42,346

7. 무허가 건물 정비

□ 신발생 무허가 건물

- 정비대상 : 708동 ('99이전 535동, 2000년도 173동)
- 정비실적 : 247동 ('99이전 127동, 2000년도 120동)
- 잔여동수 : 461동 ('99이전 408동, 2000년도 53동)

□ 기존무허가 건물

- 정비대상 : 2,447동 (정비 36동, 잔여동수 2,411동)

8. 무허가건물 이행강제금 부과 및 징수

□ 2000년도 부과 및 징수

(단위 : 천원)

목표액 (A)	부과금액(B)		징수액(C)		체납액(D)		비고
	건수	금액	건수	금액	건수	금액	
102,600	275	431,916	94	91,021	181	340,895	(A:C) 88.7%

※ 275棟 중 154건은 2000년도 반복 부과분

□ 과년도 체납액 징수 실적 - 무허가건물 148棟

(단위 : 천원)

목표액 (A)	부과금액(B)		징수액(C)		체납액(D)		비고
	건수	금액	건수	금액	건수	금액	
81,000	238	400,347	44	38,390	194	361,957	(A:C) 47.4%

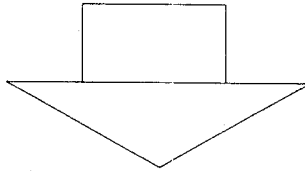
※ 과년도 무허가건물 408棟 중 이행강제금 납부 305棟
 재산 압류 : 249건 406,485천원 (현년도 포함)

Ⅲ . 2001년도 주요업무 추진 계획

목표 및 추진방향

목 표

- 서울 서남권 중심도시로 육성
- 쾌적한 문화도시 건설
- 구민의 삶의 질 향상



추진 방향

- 부도심 기능의 활성화로 지역 균형 발전
- 불량주택 정비 및 재개발로 주거환경 개선
- 걷고싶은거리 및 공원·녹지조성
- 공동주택 안전관리 및 양질의 행정서비스 제공
- 무허가 건물 발생방지로 쾌적한 도시환경 조성

1. 영등포 부도심 지역 정비계획수립 추진

영등포 부도심권 정비 기본계획의 구체적인 실천계획 수립을 통해 다양한 도시기능이 조화를 이루는 활기찬 자족도시로 개발하여 서울의 부도심 및 서남권의 광역중심지로 육성하고자 함.

□ 부도심 현황

- 위 치 : 영등포동, 당산동, 도림동, 문래동 일대
- 면 적 : 3.1km² (약 94만평)
- 토지이용계획 : 상업, 유통, 첨단산업, 도심형 주거기능의 복합 도시

□ 정비 방향

- 지구단위계획 : 영등포동, 당산동, 도림동, 문래동 일대 1.6km²
- 도심재개발 : 영등포동 5,7가 일대 0.2km²
- 주택재개발 : 도림동 일대 0.5km²
- ※ 지구단위계획(도시설계) : 당산동, 영등포동2·3·6가 일대 0.8km²

□ 지구단위계획 수립

- 사업기간 : '98 ~ 2002. 6
 - 2001.12월말까지 계획수립 완료
 - 2002. 6월말까지 계획 결정 예정
- 사 업 비 : 1,007백만원(기투자)

□ 도심, 주택 재개발

- 토지 소유자들의 개발에 대한 의견 합의를 구역지정 추진
- ※ 부도심현황도면 : 별첨 보조자료 참조

2. 지구 및 생활권 중심 지구단위계획 수립추진

주민생활의 중심지로 개발잠재력이 매우 높은 지구 및 생활권 중심의 역세권지역에 대하여 생활권중심지 기능을 부여하고 지역 개발활성화와 계획적인 개발을 위한 지구단위계획을 수립코자 함.

□ 대상구역 : 3개소 220,950㎡

- 지구 중심 : 신풍
- 생활권중심 : 신길6, 대림2

□ 개발방향

- 신풍지구 : 신풍역과 연계한 간선가로변의 상업기능 강화
- 신길6생활권 : 보라매역과 연계된 일상생활 중심기능 강화
- 대림2생활권 : 주상혼재지의 개발을 통한 역세권 상업지로 정비

□ 구역별 현황

(단위 : 백만원)

구역명	위 치	면 적(㎡)	용도지역 변경	사업기간	사업비
신풍지구	신길동 3610 일대 (신풍역주변)	69,350 (21,000평)	일반주거→변경추진 (근린상업, 준주거, 3층 주거)	'98. 8.19 ~ 2001. 6.	349.6 (기투자)
신길6생활권	신길동 506일대 (보라매역주변)	71,600 (21,700평)	일반주거 → 준주거(일부)		
대림2생활권	대림동 706일대 (대림역주변)	80,000 (24,200평)	일반주거→준주거		

□ 추진 계획

- 2001. 6. : 지구단위계획 결정

3. 주거지역 세분화 추진

2000. 7. 1 도시계획법 개정에 따라 쾌적하고 편리한 주거환경 조성을 위하여 2003. 6. 30까지 주거지역의 세분화를 추진하고자 함.

□ 주거지역 현황

- 위 치 : 신길동, 대림동, 도림동, 영등포동, 당산동등
- 면 적 : 7.643 km^2

□ 관계규정

구 분		주거 형태	건폐율(%)	용적율(%)	비 고
전용주거지역	제1종	단독주택중심	50	100	
	제2종	공동주택중심	40	120	
일반주거지역	제1종	저층주택	60	150	4층이하
	제2종	중층주택	60	200	15층이하
	제3종	중고층주택	50	250	

□ 추진계획

- 2000. 12 : 주거지역 세분화 매뉴얼 작성(서울시)
- 2001. 5 : 용역발주
- 2001. 12 : 도시계획(안) 주민의견청취
- 2002. 3 : 구의회 의견청취 및 구도시계획위원회 자문
- 2002. 12 : 도시계획 변경결정

□ 예산조치

- 서울시에서 각 구청에 용역비(1억원) 배정 예정

4. 주택재개발사업

노후불량주택 밀집지역 및 공공시설이 불비한 지역에 대하여 효율적이고 합리적인 토지이용을 유도하므로서, 주거환경 향상 및 쾌적한 도시환경을 조성코자 함

□ 재개발기본계획('98.10.27 확정)

- 대상 : 25개구역 65.5ha
- 단계별 추진
 - 1단계(2001년 까지) : 3개구역 8.2ha
 - 2단계(2006년 까지) : 8개구역 23.1ha
 - 3단계(2011년 까지) : 14개구역 34.2ha
- 계획성격
 - 재개발사업 시행의 기본 지침적 성격
 - 주민들이 재개발의 필요성을 느낄 때 사업추진
 - ※ 재개발구역 신규지정 요청이 있을시 재개발사업 적극추진

□ 추진 사항

- 사업시행중 : 3개구역
- 구역지정 추진중 : 1개구역

□ 구역별 추진계획

구역명	위 치	면적(m ²)	건립세대	구역지정	추진계획
계		93,933	24개동 1,869세대		
신길제2구역 3 지 구	신길4동 244 번지 일대	61,728	13개동 1,213세대	'73.12.1	추가구역 사업 시행
영등포제 1 구 역	영등포1동 577번지일대	13,935	4개동 271세대	'99. 9. 4	사 업 시 행
당산제1구역	당산동 1가 1번지 일대	6,678	1개동 168세대	2000.3.20	사 업 시 행
신길제5구역	신길1동 144번지일대	11,592	6개동 217세대	2001. 3. 예 정	재개발조합 설립 및 사업시행인가

5. 주거환경개선 사업

도시저소득 주민의 삶의 질 향상을 위한 주거환경 개선사업으로서 주민의 경제적 여건과 부담능력을 감안하여 건축법 완화 및 공공시설 설치를 지원 하므로써 재 정착을 유도하고 주민의 복리증진 및 도시환경 개선 도모

□ 현 황 : 8개지구 54,161㎡, 1,729세대

※ 2001년 3개 지구 25,814㎡, 884세대 완료 예정

□ 지구별 추진계획

지구명	위치	면적(㎡)	건립세대	지구지정	추진 계획
계	8개지구	54,161	1,729		
양평 1-1 지구	양평2가 37번지 5호	3,063	176 (아파트1동)	89.12.30	사업완료예정
신길 1-1 지구	신길 202번지 일 대	10,318	343	93. 1.11	〃
신길 2-1 지구	신길179번지 일 대	10,976	330	94. 1.11	환지확정처분
대림 2-1 지구	대림1064번지 일 대	12,433	365	89.12.30	사업완료예정
대림 3-2 지구	대림 603번지 일 대	3,615	90	96. 3.29	환지확정처분
영등포1-1 지구	영등포585번지 일 대	3,617	100	'98. 7. 8	공공시설공사및 건축공사시행
신길 2-2 지구	신길 186번지 일 대	7,324	230	'99. 2.24	〃
대림 2-2 지구	대림1067번지 일 대	2,815	95	'99. 2.24	〃

6. 불량주택정비사업추진

영세서민들의 기초적인 생활환경을 보장하고, 지역경기 부양을 위해 도시저소득층 주민 밀집지역에 대한 주거환경개선사업을 적극 활성화하여 도시환경개선을 도모하고 주택재개발사업의 활성화에 따른 그 실태를 조사하여 용자지원을 확대코자 함.

□ 추진일정

○ 주거환경개선지구지정

추진내용	추진일정	담당기관	비고
대상지구선정 및 사업계획수립	2000.12.26~2001. 1.13	영등포구	
구사업계획 취합 및 시도계획 수립	2001. 1.15~2001. 1.17	서울시	
종합추진계획 수립	2001. 1.18~2001. 1.31	행자부, 건교부	
종합추진계획 시·도 통보	2001. 2. 3	행자부, 건교부	

○ 주거환경 개선지구 외 주택개량비 지원대상 수요조사

- 조사기간 : 2001. 1. 5 ~ 2001. 1. 22
- 연간소득 1천만원이하인 저소득자로서 준공후 20년이상 경과된 노후주택 소유자
 - 지원대상 : 다세대, 다가구 세대당 18평이하, 단독주택 30평이하
 - 지원규모 : 가구당 사업비의 80%(2000만원 한도)
 - 대출이자 : 연 6.5%
- 조사보고 : 2001. 2. 6 (21개동 5,645동)

○ 주택재개발사업 활성화에 대한 지원대상 수요조사

- 조사기간 : 2001. 1. 5 ~ 2001. 2. 17
- 지원대상 : 재개발조합원으로서 이주전세금(세대당 3천만원)을 지원하고 기금융자의 이율도 현행7~9%에서 6~7%로 인하
- 조사보고 : 2001. 2. 9
 - 영등포제1구역 : 133명 3,990백만원
 - 당산 제1구역 : 78명 2,340백만원

□ 향후계획

- 건교부에서 관련법령의 개정을 추진중에 있고, 구체적인 서울시의 불량주택 정비사업 추진계획이 시달되면, 우리구 불량주택정비사업 계획을 수립하여 추진할 계획임.

7. 공동주택 안전점검

- 대 상 : 74개 단지 300개동 19,664세대 (15년 경과한 공동주택)
 - 아 파 트 : 57개단지 248개동 18,933세대
 - 연립 주택 : 16개단지 50개동 707세대
 - 시민아파트 : 1개단지 2개동 24세대
 - ※ 총 144개 단지 520개동 42,945세대
- 점 검 반 : 관내건축사 14명, 공무원3개조 12명
- 점검기간
 - 해빙기 : 2001. 2. 26 ~ 3. 14 (14일간)
 - 우 기 : 2001. 5. 21 ~ 6. 2 (12일간)
- 소요예산 : 14,302천원 (안전진단 수수료)

8. 저소득 전세임자 보증금 융자지원

저소득 전세임자에게 저리의 전세보증금을 융자지원 함으로서 저소득 주민에 대한 생활 안정을 도모코자 함

- 융자신청접수 : 2001. 2월 ~ 12월 (11회)
- 융자지원 금액 : 307,000만원
- 융자대상
 - 신청일 현재 계속 1년 이상 서울시에 주민등록이 등록된 무주택 세대주
 - 전·월세보증금 3,500만원이하 세입자 (융자금 포함)
 - ※ 배기량 1500cc이상 차량 및 부동산 소유자는 융자대상 제외

9. 무허가 건축물 단속·정비

□ 무허가건축물 사전예방 순찰강화

○ 지역 책임제 확행

- 일반직 : 순찰 1개동 및 업무처리 2~3개동 지정
 - ※ 업무처리동 담당자가 진정민원처리, 무허가건물 철거, 이행강제금부과등 행정업무 전반사항 처리
- 기능직 : 순찰 1~2개동 지정

○ 순찰방법

- 담당동 주 3회이상 도보순찰
- 1개동을 3개의 섹터로 나누어 순환 순찰
 - ※ 통,반장등 제보 적극 활용
- 순찰일지상에 순찰지역을 도면에 표시하여 업무처리 동담당자의 사전 확인후 결재

□ 무허가건축물 단속 관련 부조리 발생 예방

- 순찰단속 담당지역을 6개월 단위로 순환지정 운용하여 부조리요인 사전제거
 - 장기간 담당시 지역주민과의 유대관계등으로 미온적 단속우려
 - 단속반원이 구 전지역에 대한 단속업무 수행능력 배양
 - 위법 건축물 행정조치에 대한 경과 및 결과를 확인 가능

□ 순찰결과 조치 : 업무처리동 담당자 책임하에 행정조치

- 적출된 무허가건축물은 허가(신고)절차를 필한후 건축토록 행정지도
- 치유가 불가능한 건축물은 자진철거 지시
- 자진철거 미이행 건축물에 대한 위법건축물표지부착, 건축주고발, 행정대집행, 강제철거, 이행강제금 부과등 조치

IV. 특수시책

1. 걷고 싶은 거리 조성

시민들이 걷고 싶도록 편리하고 쾌적한 보행환경을 조성함으로써 지역발전에 기여하고 도시에 활기를 불어넣어 생동감 있는 거리를 조성하고자 함

□ 현 황

- 구 간 : 여의도생태공원 ~ 여의도공원 ~ 여의나루역
- 규 모 : 폭 25 ~ 30m, 연장 1,600m

□ 조성 방향

- 보행위주의 도로환경 조성 및 휴식공간 조성
- 다양한 문화행사를 위한 소규모 문화활동 장소 조성
- 주민제안 유도등 주민의견 적극 수렴 추진
- 분야별 전담부서 지정하여 정비

□ 추진 경 위

- 2000. 9. : 착 공
- 2001. 5. : 준 공
- 현 공 정 : 50%

□ 사 업 비 (기투자)

- 설 계 비 : 50백만원 (시비)
- 공 사 비 : 800백만원(구비:300백만원, 시비 : 500백만원)

※ 도면 : 별첨 보조자료 참조

2. 아파트 관리 우수단지 조성사업 추진

서울시에서 공동주택 입주민의 화합과 투명한 관리에 중점을 두고 새로운 주거문화를 정착시키기 위한 『아파트 관리 우수단지』 선정 계획에 따라 우리구 관내 공동주택 단지가 최우수단지로 선정되도록 추진

□ 현 황

- 공동주택 현황 : 127개 단지 468동 42,214세대(연립주택제외)
- 사업 추진기간 : 2001. 1월~ 12월

□ 서울시 평가 계획

- 평가방법
 - 자치구에서 1차 평가후 추천한 3개 단지를 대상
 - 서울시 심사 평가 담당관 주관으로 년1회 평가
- 평가 중점 사항
 - 공동주택관리, 시설물유지, 단지 환경정비, 입주민 화합 특이사항등 투명한 관리와 공동체 의식함양에 중점
- 시 상 금
 - 최우수단지 (전체 5개 단지) : 1개 단지 2,000만원
 - 우수단지 (구별 1개 단지) : 1개 단지 500만원
- 시민 평가 사업에 포함하여 추진
- 우수사례 및 미흡한 사례등 사례집 발간 배포

□ 추진계획

- 각 단지에 참여 권장 및 협조 안내문 발송
- 관리사무소장등 주민간담회를 통한 홍보
- 지역신문·영등포구반상회보등을 통한 홍보