

제164회 영등포구의회

제2차 정례회

부과 Zero 청렴 UP 

교육·복지·사람 중심 새 영등포 

---

# 주요 업무 보고

---



## 보 건 소

# **보고 순서**

- I. 일반 현황 ..... 1
- II. 2011 주요업무 추진실적 ..... 3
- III. 2012 주요업무 추진계획 .... 36
- IV. 특 수 사 업 ..... 79

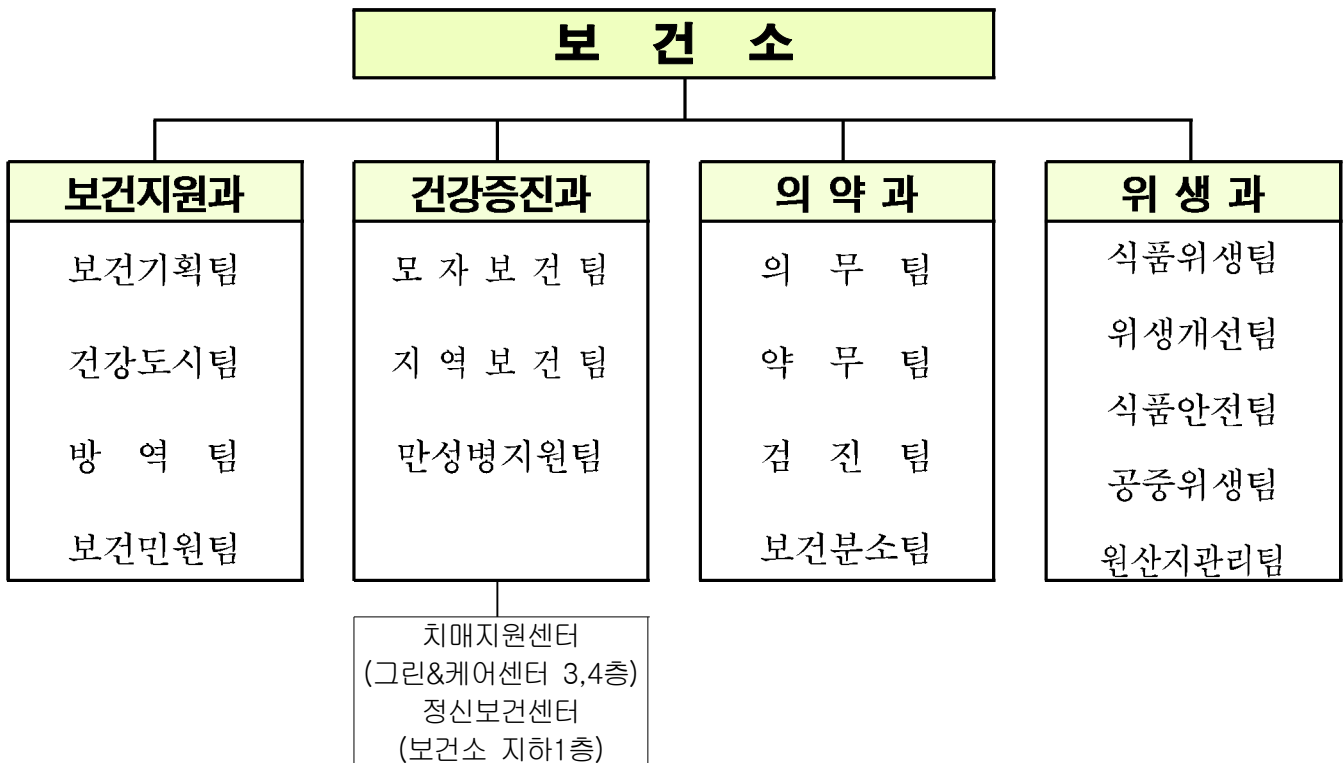
# I. 일반현황

## 1 인 력

구 분	계	일 반 직(계약직 포함)						기 능 직				대체 인력
		4급	5급	6급	7급	8급	9급	6급	7급	8급	9급	
정 원	104	1	11	18	29	26	9		1	7	2	
현 원	103	1	11	21	41	10	8	0	2	9	0	3
과부족	-1	0	0	3	12	-16	-1	0	1	2	-2	3

## 2 조 직

□ 기 구 : 4과, 16팀



## 3

## 주요시설 및 장비

구 분	명 칭	현 황	소속(비고)
시 설	보건소	당산로123(당산동3가385-1)	보건소 건물
	정신보건센터	보건소 지하 1층	건강증진과 (가톨릭대학교여의도 성모병원위탁)
	치매지원센터	그린&케어센터 3.4층	건강증진과 (대림성모병원위탁)
	보건분소	디지털로441(대림 동599-2)	보건분소팀
주요장비	행정차량	8대	보건지원과
	방역장비	6종13대	보건지원과
	의료장비	초음파영상 진단장치 외 췌	건강증진과
	의료장비	95종101대	의약과
	위생점검 장비	7종35대	위생과

## 4

## 예산 집행현황

## □ 부서별

(기준일 : 2011.10.31.현재)

단위 : 천원)

구 분	예 산 액	집 행 액	집 행 율(%)
계	15,339,047	11,368,644	74%
보건지원과	8,046,721	6,035,624	75%
건강증진과	4,987,418	3,794,966	76%
의 약 과	966,195	626,367	65%
위 생 과	1,338,713	911,687	68%

## II . 2011년 주요업무 추진실적

연번	사 업 명	쪽
①	지역사회 건강지킴이 「열린보건소」 운영	4
②	건강생활실천 통합서비스 사업	5
③	금연사업	6
④	건강도시 프로젝트	7
⑤	영양플러스사업	8
⑥	아토피리 영등포 만들기	9
⑦	기후변화 대응 감염병 예방관리 강화	10
⑧	과학적인 친환경 맞춤 방역소독	12
⑨	임산부 산전관리	13
⑩	출산 장려 의료지원	14
⑪	계절별·대상별 적기 예방접종실시	15
⑫	맞춤형 건강관리 서비스 제공	16
⑬	「어르신 ‘뇌’ 건강지킴이 치매지원센터 운영	18
⑭	대사증후군관리 사업	19
⑮	국가 암 관리사업	20
⑯	정신보건센터 운영	21
⑰	의료기관 관리	22
⑱	1차 진료실 운영	23
⑲	약업소 및 마약류취급업소 관리	24
⑳	구강보건사업	25
㉑	올바른 약 사용 유도 『그린팜 시티』 사업	26
㉒	『5분의 기적』 구민이 생명지킴이	27
㉓	건강한 골격 『위풍당당1080프로젝트』	28
㉔	모범음식범 운영·관리 강화	29
㉕	식중독 예방활동	30
㉖	원스톱 위생민원실 설치	31
㉗	식품접객업소 지도점검	32
㉘	식품안전관리 체계확립	33
㉙	음식점 원산지포시정착	34
㉚	공중위생업소 관리	35

# 1

## 지역사회 건강지킴이 「열린 보건소」 운영(시비)

공중보건의료 취약계층인 노인, 임산부, 영유아, 직장인 등의 보건소 서비스를 제공하여 지역사회 건강을 지키는 열린 보건소를 운영함

### □ 사업개요

- 토요일 및 평일 아침 진료와 건강프로그램 운영 소외계층 보호
- 직장 임신여성의 건강관리 부담 완화 국가 출산정책 부응
- 계층별 다양한 건강프로그램 개발·운영으로 가족단위 이용 도모

### □ 추진실적

- 수혜주민 10,440명

서비스 내용	목 표(회/명)	실 적(회/명)	진도(%)
조기진료 및 검진	180/1,200	199/1,291	107%
모성건강서비스	70/500	71/485	97%
영유아 건강서비스	310/5,000	334/5,319	106%
외국인진료 서비스	600/800	610/742	92%
운동 프로그램	15/600	17/640	106%
구강보건서비스(여름,겨울방학)	8/160	4/90	56%
대사증후군검사	20/120	20/126	105%
영양 프로그램	15/400	18/419	104%
금연 클리닉	15/500	18/523	104%
정신건강 서비스	18/200	18/238	119%
비만관리 프로그램	10/100	11/113	113%
야간진료	107/316	107/316	100%
관절염자조교실	8/100	6/90	90%
가족종합건강체험	10/50	10/48	96%

### □ 예산액 : 70,000천원(시비)

### □ 향후계획

- 열린보건소 지속 운영으로 구민 보건의료 사각계층 해소
- 주민 곁에서 항상 함께하는 구민의 든든한 보건소로 정착

## 2 건강생활실천 통합서비스 사업(국비)

구민의 건강관련 행태개선을 위하여 생애 주기별 영양, 운동, 절주, 비만관리 프로그램을 운영하여 건강생활실천 환경조성 및 구민의 건강 증진 도모

### □ 사업개요

- 추진기간 : 2011. 1 ~ 12(12개월)
- 추진대상 : 영등포 전 구민(영유아, 소아, 청소년, 성인, 노인)
- 추진방법 : 건강생활실천을 위한 교육, 프로그램운영, 상담, 캠페인, 홍보
- 추진내용 : 금연, 절주, 운동, 영양, 비만 영역의 건강생활실천을 향상

### □ 추진실적

구 분	목 표	실 적	진도(%)
건강 원스톱 서비스(신규)	1,000명	1,100명	110%
『건강플러스 체험관』 설치·운영(신규)	60회	74회	123%
구민 건강한마당 행사	1회	1회	100%
건강한 학교 만들기	5개교	5개교	100%
건강한 직장 만들기	5개소	5개소	100%
『헬스 리셋』 프로젝트(신규)	3기/150명	3기/173명	100%
『건강 영등포 2080』 프로젝트	6개소	6개소	100%
『식탁건강 가족사랑』 프로젝트(신규)	40개소	43개소	108%

□ 예산액 : 181,406천원(국비 36,000 구비145,406)

### 3 금연사업(국비)

금연의 사회적 분위기 확산에 따라 금연환경 조성, 흡연예방 교육 및 금연클리닉의 지속 운영으로 흡연을 예방하고 흡연자 건강을 촉진하며 비흡연자를 보호하기 위한 환경을 만들어 국민 건강증진에 기여

#### □ 사업개요

- 기간 : 연중
- 대상 : 흡연자 및 간접흡연 관심 지역주민
- 추진 내용
  - 공중이용시설 금연구역 지정 및 관리 점검
  - 초 · 중 · 고등학교 학생들을 대상으로 금연교육 실시
  - 금연 결심자 금연클리닉 등록 관리
  - 금연문화 형성을 위한 금연홍보
  - 국민들이 자발적으로 운영하는 간접흡연제로마일리지 캠페인

#### □ 추진실적

구 분	목표	실적	진도(%)
금연환경 조성 및 관리	2,961개소	3,050개소	103%
흡연예방 건강한 학교 만들기	5,000명	5,140명	103%
금연클리닉 운영	1,500명	1,582명	105%
금연 홍보	50회	53회	106%
간접흡연제로 마일리지 운영	10회	10회	100%

□ 예산액 : 114,000천원(국비 57,000 , 구비57,000)



## 4 건강도시 프로젝트(시비)

전국 56개 도시와 서태평양지역 126개 도시가 가입되어 있는 건강도시사업을 추진하여 다양한 생활터의 주민 스스로가 건강증진 능력을 배양하고 건강수명 연장 및 삶의 질을 높여 사람중심의 건강도시 영등포를 구현 하고자 함.

### □ 사업개요

- 기 간 : 연 중
- 대 상 : 지역주민 및 지역환경
- 추진 내용
  - 『건강도시 홍보관』 운영
  - 『지역사회 열린 건강 아카데미』 운영
  - 『청소년 건강 서포터즈』 구성·운영
  - 『건강한 생활터 만들기』 운영
  - 『국내외 건강도시연맹』 네트워크 활동 및 기반구축
  - 『건강터 영등포구 협의체』 구성·운영

### □ 추진실적

구 분	목 표	실 적	진도(%)
『건강도시 홍보관』 운영	2회	2회	100%
『지역사회 열린 건강 아카데미』 운영	2회	2회	100%
『청소년 건강 서포터즈』 구성·운영	50명	50명	100%
『건강한 생활터 만들기』 운영	2개소/각 3회	2개소/각 3회	100%
『국내외 건강도시연맹』 네트워크 활동	2회	2회	100%
『건강터 영등포구 협의체』 구성·운영	구성/운영	구성/운영	100%

□ 예산액 : 40,000천원(시비 20,000 , 구비 20,000)

## 5

## 영양플러스사업(국·시비)

영양상태가 취약한 취약계층 임산부 및 영유아를 대상으로 영양교육을 실시하고 빈혈, 저체중, 영양불량 등 제반문제를 해소하기 위한 보충식품을 일정기간 동안 지원하여 건강수준 향상

## □ 사업개요

- 추진기간 : 1.1 ~ 12.31(연중)
- 추진대상 : 만6세 이하 영·유아, 임산부, 출산부, 수유부 210명
  - 소득수준 : 가구 규모별 최저생계비 대비 200% 미만의 가구
  - 영양위험요인 : 빈혈, 저 체중, 성장부진, 영양섭취상태불량 중 한 가지 이상의 영양위험요인보유자
- 추진내용
  - 부족 되기 쉬운 영양소 보충식품 지급 : 6개월
  - 월1회 이상 영양교육 및 가정방문서비스 제공
  - 3개월마다 정기적 건강상태평가 : 빈혈검사, 식품섭취상태 조사
- 추진방법
  - 대상자 선정·등록 후 대상 구분 및 특성에 따라 보충식품패키지를 직접 가정으로 배달

## □ 추진실적

구 분	목표	실적	진도(%)
보충식품 지급	4,032회	4,768	118%
건강상태평가 (빈혈, 신장, 키, 식품섭취상태조사)	672명	678명	101%
단체 영양교육	24회	27회	113%

□ 예산액 : 208.098천원(국비 60,349 시비 43,700 구비 104,049)

## 6

# 아토피 영등포 만들기(시비)

아토피·천식 질환의 예방관리를 위해 아토피 안심학교 운영 및 아토피 질환에 대한 검진, 교육 등으로 국민의 건강한 생활 보장 및 미래의 사회·경제적 부담을 경감하고자 함

### □ 사업개요

- 아토피 안심학교 운영
  - 아토피질환 실태조사, 교육, 검진, 환아관리, 환경조성
- 아토피 스크리닝 설문조사 및 검진
- 아토피·천식질환 예방관리 교육
  - 아토피 질환에 대한 응급상황 대처 및 최근 급증하고 있는 아토피 질환에 대한 예방관리수칙에 대한 교육
- 식품알레르기 예방관리 교육
- 아토피 어린이집을 위한 실내환경점검
- 지역사회 아토피·천식 예방관리 홍보

### □ 추진실적

구 분	목표	실적	진도(%)
아토피 안심학교 운영	10개소	25개소	250%
아토피 스크리닝 검사 및 설문조사	1,200명	1,923명	160%
아토피·천식질환 예방관리 교육	10회	10회	100%
식품알레르기 예방관리교육	40회	43회	107%
아토피 어린이집을 위한 실내환경점검	8개소	23개소	287%
지역사회 아토피·천식 예방관리 홍보	20회	22회	110%

□ 예산액 : 20,000천원(시비10,000 구비10,000)

# 7

## 기후변화 대응 감염병 예방관리 강화(국시비)

지구온난화로 인한 기후변화에 따른 감염병 발생양상의 변화에 따라 감염병 예방과 확산방지를 위하여 주민의 자율관리능력 제고를 위한 대주민 감염병 예방 홍보 및 질병발생에 대한 지속적인 모니터링, 신속한 대응체계 구축으로 감염병관리에 만전을 기하여 감염병 없는 건강도시 영등포 구현

### □ 사업개요

- 시기별, 대상별 맞춤형 감염병 예방정보 제공 및 교육·홍보
  - 찾아가는 「감염병 예방 이동 홍보관」 운영
  - 『감염병 조기 예·경보제』 운영
- 법정 감염병 및 생물테러 대응 감시체계 운영 및 대량발생 감염병 집중관리
  - 질병정보 모니터망 운영 : 30개소  
(어린이집 3, 초등학교 3, 의료기관 14, 사회복지시설 4, 집단급식소 6)
  - 주요 감염병 표본감시 의료기관 운영  
: 가톨릭대학교 여의도성모병원 등 12개소
  - 생물테러 대비 응급실증후군 감시체계 의료기관 운영  
: 가톨릭대학교 여의도성모병원 등 4개소
- 감염병에 대한 신속한 대처로 확산 방지
  - 「감염병 관리 대책반」 편성·운영(4개팀)



□ **추진실적**

구 분	목 표	실 적	진도(%)
찾아가는 「감염병 예방 이동홍보관」 운영	40회	42회	105
『감염병 조기 예·경보제』 운영	10,000건	13,530건	135
질병정보 모니터망 운영	30개소	30개소	100
주요 감염병 표본감시 의료기관 운영	12개소	12개소	100
생물테터 대비 응급실증후군 감시체계 의료기관 운영	4개소	4개소	100
「감염병 관리 대책반」 편성·운영	4개팀	4개팀	100

□ **예산액** : 33,154천원(국비 21,045 시비 3,045 구비 9,064)

## 8

# 과학적인 친환경 맞춤 방역소독

「지리정보 방역시스템」 운영으로 방역 전 과정에 대한 효율적이고 과학적인 통합관리를 통해 시기 및 지역환경에 따른 친환경 맞춤 방역소독으로 쾌적한 영등포구 만들기에 기여

### □ 사업개요

- 추진기간 : 연중
- 취약지역 방역소독 : 48개소 1,332건
- 방역소독 민간위탁 용역 : 2개 업체
  - 제1구역 : 공동주택 등 유충구제 및 사회복지시설 3,047건(1월 ~12월)
  - 제2구역 : 취약지역 38개소 820건(5월~11월)
- 『디지털 통합 방역시스템』 운영 : 8개소
- 동 자율 방역단 운영 : 17개반(여의도동 미운영)

### □ 추진실적

구 분		목 표	실적	진도(%)
취약지역 방역소독		1,332	1,200	90
방역소독 민간위탁	1구역	3,047개소	3,686개소	120
	2구역	820건	815건	99
디지털통합방역시스템 운영		8개소	8개소	100
동자율방역단 운영		17개동	17개동	100

### □ 예산액 : 242,676천원(구비)

## 9 임신부 산전관리(국·시비)

여성의 경제 활동 참여, 고령 출산 등 임신의 위험 요인 증가에 따라 시기별 적절한 건강증진 서비스 제공으로 안전한 임신·출산 환경을 조성하고 임신으로 인한 소모를 최소화하여 출산을 안정화에 기여하고자 함

### □ 사업개요

- 임신부 산전 건강관리 : 2,000명(전 대상자의 약 50%)
  - 기초 건강검진, 태아 기형아검사, 풍진검사, 초음파검사, 철분제 공급
  - 직장 임신여성을 위한 토요일진료(월 2회) 및 홍보강화로 대상자 확대
- 모자건강교실 운영 : 50회 1,000명
  - 출산준비교실(15회), 아기 건강교실(5회), 모유수유교실 및 클리닉(25회) 등
- 산후 우울증 선별 검사 : 300명
  - 임신 중반기 이후 설문지 이용, 선별검사 후 유소견자 정신상담 의뢰
- 기타 지역사회 연계, 태교음악회 개최 등 『임산부의 날』 운영

### □ 추진실적

(단위 : 명)

구 분	목 표	실 적	진도(%)
임산부 산전 건강관리	2,000	1,987	99
모자건강교실 운영	50회 1,000	41회 867	82
산후 우울증 선별검사	300	300	100
태교음악회	1회 300	1회 300	100

□ 예산액 : 134,020천원(국비 29,062 시비 33,906 구비 71,052)

### □ 향후계획

- 임신부 산전 건강관리 : 신규 등록 및 월 1회 정기적 건강관리 서비스 제공
- 모자건강교실 운영 : 6회(출산·육아 등 시기별 다양한 프로그램 운영)

계속 증가하는 기혼 여성의 불임(13.5%)에 대한 시술비와 출산 후 도우미 지원으로 경제적 부담을 경감시킴으로써 저출산 극복에 기여하고자 함.

### □ 사업개요

- 난임부부 체외수정시술비 지원 : 245건
  - 지원대상 : 전국가구 월평균소득 150%이하 난임부부
  - 지원내용 : 1회 시술 비용 180만원(최대 4회, 단 4회는 100만원 지원)
  - 지원현황

(단위 : 건)

계	2007	2008	2009	2010
688 (임신:252명)	139 (59)	113 (49)	173 (50)	263 (94)

- 난임부부 인공수정 시술비 지원 : 250건
  - 전국가구 월평균소득 150% 이하 가구, 1회 50만원 최대 3회까지 지원
- 산모·신생아 도우미 지원 : 330명
  - 지원기간 : 출산 후 12일 이내(쌍생아의 경우 18일)
  - 대 상 : 분만예정일 40일 이내 산모 중 전국가구 평균소득 50% 이하
  - 산모 영양관리, 감염 예방관리, 신생아 돌보기 등 가정방문 서비스 제공
- 출산장려를 위한 신생아 건강관리용품 지원 : 4,000명
  - 동 주민센터 출생신고 시 시기별 예방접종 안내 및 건강관리용품 배부

### □ 추진실적

(단위 : 건)

구 분	목 표	실 적	진도(%)
체외수정 시술비 지원	245	211	86
인공수정 시술비 지원	250	281	112
산모·신생아 도우미 지원	330	256	77
신생아 건강관리용품 지원	4,000	3,200	80

□ 예산액 : 829,390천원(국비 275,489 시비 258,451 구비 295,450)

### □ 향후계획

- 난임부부 체외수정 및 인공수정 시술비 지원 지속
- 산모·신생아 도우미, 신생아 건강관리용품 지원 연중 실시



적절한 시기에 예방접종을 실시함으로써 효과적인 인공 면역 획득으로 전염병 발생을 예방하고, 지역사회 예방접종율을 전염병 퇴치수준으로 향상하여 국민의 건강증진을 도모하고자 함.

### □ 사업개요

- 영유아 예방접종 : 8종 36,400명
  - 비씨지, B형간염, 디피티, 폴리오, 엠엠알, 일본뇌염, 수두, 티디,
- 65세 이상, 취약계층 계절인플루엔자 예방접종(10월) : 30,000명
  - 동별 출장 접종과 사전홍보로 예방접종 인원 확대
- 일반 예방접종 : 3종 3,400명
  - B형간염(소아, 성인), 장티푸스, 신증후군출혈열
- 영유아 병의원 접종비 지원(총 비용의 약 30%) : 8종 12,000명
  - 비씨지, B형간염(영유아), 디피티, 폴리오, 엠엠알, 일본뇌염, 수두, 티디
- B형간염 수직감염 예방접종 및 검사비 지원 : 320건
  - B형간염 보균자 산모 출생아를 대상으로 감염예방 무료 접종 및 사후검사

### □ 추진실적

(단위 : 명)

구 분	목 표	실 적	진도(%)
영유아 예방접종	36,400	35,137	97
일반 예방접종	3,400	4,374	129
병의원 접종비 지원	12,000	10,728	89
B형간염 수직감염 예방사업	320건	276건	86
계절인플루엔자 예방접종	30,000	32,000	107

□ 예산액 : 847,244천원(국비 172,635 시비 201,406 구비 473,203)

### □ 향후계획

- 영·유아 예방접종 : 보건소 내소자 무료접종 연중 실시
- 일반 예방접종 : 접종희망자 유료접종 연중 실시
- 병의원 접종비 지원 사업 홍보 강화 : 종합병원, 소아과의원 참여 독려

취약계층 주민의 가정 또는 시설을 방문하여 건강문제를 발견하고 건강증진 질병예방, 만성질환자 관리 등 적합한 보건의료 서비스를 제공하거나 연계함으로써 자가관리 능력을 개선, 지역사회 건강수준을 제고하고자 함.

## □ 사업개요

- 사업대상 : 국민기초생활수급자, 결혼이민자, 저소득 취약계층 등 5,400가구

구 분		방문 횟수	등록가구
1군	신규관리군	월 1회 이상	300
2군	집중관리군(중재 필요 질환자등)	월 4회 이상	1,080
3군	정기관리군(경증질환자)	3개월에 1회 이상	2,530
4군	자가역량지원군(자가관리자)	6개월~1년에 회 이상	1,490

- 방문간호서비스 제공 : 5,400가구 17,000회(간호사 12명, 1인 450가구)
  - 방문간호사 1인 1~2개동, 지역 담당제로 방문간호서비스 제공
  - 건강요구도 조사에 따른 방문간호서비스제공(만성질환자 집중관리)
- 거동불편 환자 방문진료 및 경로당 순회진료 : 100회 1,200명
  - 거동불편 만성질환자 방문진료 : 50회 140명
  - 경로당 46개소 순회 진료 : 46회 960명
  - 글로벌빌리지센터 순회진료 : 4회 100명
- 지역사회 연계 서비스 : 600건
  - 건강문제 등 애로사항 발생 시 무료수술, 의료비 지원 등 유관기관 연계
- 저소득 환자 가정간호 의료비 지원 : 250건
  - 욕창 치료, 기관절개, 위관영양, 배뇨관리 등 월 1~8회 방문 서비스 제공
- 재활기구 나눔 은행 운영 : 300건
  - 휠체어, 사각지팡이, 보행기, 목발 등 6종 54대, 1~3개월 대여
- 방문 구강 건강관리 서비스 : 960회(4가구×240일)
  - 치위생사 1명 채용, 생애주기별 구강 건강관리 서비스 제공

- 재가 만성질환자 방문 재활서비스 : 960회(4가구×240일)
  - 뇌졸중, 관절염, 장애인 등 방문 물리치료
  - 일상생활능력 향상 지도, 낙상·뇌졸중 예방교육 실시
- 취약계층 허약노인 예방관리 프로그램 제공<신규> : 48회 960명
  - 대 상 : 65세 이상 어르신 120명
  - 경로당 및 복지관 6개소에서 8주 건강관리 프로그램 운영
- 관절염환자 타이치 운동 프로그램 : 32회(수료자 70명 배출)
  - 주 2회 8주 프로그램으로 2회차 운영(1회 35명) : 3월 ~ 9월
  - 관절 통증관리 교육 및 관절기능 강화 타이치 운동 지도
  - 이수자를 대상으로 타이치 운동 자조모임 운영 : 3~4월, 9~10월
- 한국실명예방재단 연계, 어르신 안 검진 및 무료 수술 의뢰 : 1회
- 한국전립선협회 연계, 전립선질환 무료검진 및 건강강좌 : 1회
- 영등포구 의약인 단체 연계, 어르신 무료 종합검진 실시 : 1회
  - 의사회, 치과의사회, 한의사회, 약사회 연계(장소 : 영등포아트홀)

□ **추진실적**

(단위 : 건)

구 분	목 표	실 적	진도(%)
방문간호서비스 제공	17,000회	17,550	103
방문진료 및 순회진료	100회 1,200명	83회/875명	83
지역사회 연계서비스	600	610	101
가정간호 의료비 지원	250	305	122
재활기구 나눔은행 운영	300	425	141
허약노인예방관리 프로그램(신규)	48회 960명	64회 1,915명	133
관절염환자 타이치 운동	32회	32회 823명	100

- 의약인 단체 연계, 어르신 무료 종합검진 확대 실시(5월) : 110명
- 전립선질환 무료 검진 및 건강강좌(6월) : 200명
- 한국실명예방재단 연계, 어르신 안 검진(6월) : 300명

□ **예산액** : 436,220천원(국비 148,791 시비 85,396 구비 202,033)

□ **향후계획**

- 맞춤형 방문간호서비스 제공 및 지역사회 연계서비스 지속 실시
- 방문진료 및 순회진료 연중 실시

노인인구의 증가 및 치매관리 서비스 수요 증대에 따라 치매예방에서부터 조기발견 및 치료, 재활지원 등 통합적이고 체계적인 서비스를 제공, 치매 유병율을 낮추고 노년기 건강한 삶을 영위하도록 하고자 함.

## □ 사업개요

- 치매조기검진 : 10,000명
  - 60세 이상 조기선별검진 5개년 계획(2010년~2014년)

연도별	계	2010년	2011년	2012년	2013년	2014년
인원(명)	56,000	8,000	10,000	12,500	12,500	13,000

- 치매 등록관리 : 치매환자 500명 이상 등록관리
  - 지역순회 설명회 및 보호시설, 병·의원 등 연계 치매환자 발굴 등록
- 『인지건강센터』 운영 : 연 800회 이상 프로그램 운영
  - 경증 치매환자를 소그룹(5~15명)으로 구성하여 작업·미술·원예 치료, 운동치료, 음악치료 실시
- 치매환자 가족모임(월 1회) : 12회
  - 치매환자 가족간의 정기모임으로 경험 공유 및 지지의 기회 제공
  - 가족의 치매환자 이해를 위한 가족상담 및 교육

## □ 추진실적

(단위 : 명)

구 분	목 표	실 적	진도(%)
치매 조기검진(선별검사)	10,000	8,050	81
치매 등록관리	500	602	120
인지건강 프로그램 운영	800회	809회	101
치매환자 가족모임	12회	16회	133

□ 예산액 : 473,400천원(시비 248,400 구비 225,000)

## □ 향후계획

- 지역순회 설명회 및 복지시설 연계, 치매환자 발굴 및 등록 강화
- 찾아가는 인지건강 프로그램 운영 : 노인케어센터, 요양시설 등
- 치매환자 가족모임 : 월 1회 정기 운영

## 14 대사증후군관리 사업(시비)

고혈압, 당뇨병, 고지혈증, 비만 등 대사증후군관련 질환의 조기발견 및 개인별 맞춤형 건강관리시스템을 구축하여 통합적인 서비스를 제공하고자 함.

### □ 사업개요

- 사업 대상 : 69,200명
  - 30세 이상 인구 223,247명의 대사증후군 유병률 31%
- 대사증후군 조기발견 검사 : 10,000명(대상자의 13%)
  - 대사증후군 조기검진 5개년 계획(대상집단의 88% 목표 설정)

연도별	계	2010년	2011년	2012년	2013년	2014년
인원(명)	61,000	5,000	10,000	11,000	15,000	20,000

- 검사항목 : 혈압, 혈당, 허리둘레, 중성지방, 콜레스테롤검사
- 대사증후군센터 운영 : 1,750명(보건소, 분소 내소자 및 건강검진 수검자)
- 동 주민센터 『대사증후군 검진의 날』 지정, 월 1회 순회 검진(산규) : 6,500명
  - 18개동 월 1회 순회, 동별 1회 30명씩 연 6,500명 검진
- 생활습관개선사업, 건강프로젝트 참여자 검진 : 1,100명
- 『건강한 직장 만들기』 대사증후군 출장검진 : 400명(사업장 8개소)
- 『토요 대사증후군 발견 및 관리코너』 운영(2,4주 토요일) : 250명
- 대상자 등록관리 : 3,100명(검사자의 약 31%)
  - 검진결과 상담 및 영양·운동 관리, 군별 맞춤형 건강관리

### □ 추진실적

(단위 : 명)

구 분	목 표	실 적	진도(%)
대사증후군 조기발견 검사	10,000	8,200	82
대사증후군 등록관리	3,100	5,064	163

- 주민대상 건강강좌 : 10회 505명
- 대사증후군 홍보 캠페인 : 60회
- 대사증후군 서포터즈 운영 : 70명(5주 과정 교육 수료 후 위촉장 수여)

□ 예산액 : 128,240천원(시비 30,000 구비 98,240)

### □ 향후계획

- 공공서비스기관 근무자 대사증후군 조기검진 및 관리 : 11월
- 대사증후군 등록 대상자 지속 관리

## 15 국가 암 관리사업(국·시비)

국민 사망원인 1위인 암의 조기 발견 및 치료를 위한 저소득층 무료 암 조기 검진으로 암의 발견율을 높이고, 암 환자 의료비를 지원하여 경제적 부담을 완화하고 암으로 인한 사망률 감소와 삶의 질 향상에 기여하고자 함.

### □ 사업개요

- 국가 암 조기검진 : 35,540건
  - 대상 : 의료급여수급자 및 건강보험가입자 하위 50% 이내의 주민 중 암종별 발생빈도가 높은 계층 (의료급여수급자 2,840건, 건강보험가입자 32,700건)
  - 검진항목 : 위암, 간암, 대장암, 유방암, 자궁경부암
  - 내 용 : 검진홍보(보건소), 검진비 지급(국민건강보험공단 위탁)
- 저소득층 암 환자 의료비 지원 : 500건
  - 치료비 지원대상 등록 암 환자 : 390명('11.10월 현재)
  - 저소득 건강보험가입자, 의료급여수급자, 폐암 환자 의료비 지원
  - 18세 미만 소아·아동 암 환자 본인부담 의료비 지원
- 암 예방 건강강좌 : 4회 400명
  - 대한암협회 등 암 관련 단체를 활용하여 암 예방 강연회 실시
  - 관내 암 조기검진기관에 암 환자 의료비 지원 홍보물 배부

### □ 추진실적

(단위 : 건)

구 분	목 표	실 적	진도(%)
국가 암 조기검진	35,540	41,445	116
암 환자 의료비 지원	500	390	78
암 예방 건강강좌	4회 400명	4회 405명	100

□ 예산액 : 576,720천원(국비 173,016 시비 201,851 구비 141,015)

### □ 향후계획

- 암 환자 의료비 지원 연중 실시
- 국가 암 조기검진을 향상을 위한 홍보 강화 및 검진 독려

복잡해지고 다양한 사회적·환경적 요인으로 자살, 우울 등 정신건강문제가 급증함에 따라 생애주기별 정신건강 검진을 강화하고, 정신질환의 조기발견, 치료 재할 등 통합적인 정신보건 서비스를 제공하고자 함.

### □ 사업개요

- 정신질환자 등록·관리 : 850명
  - 지역 유관기관 및 병원 연계를 통한 환자 발굴 등록
- 중증 정신질환자 사례관리 및 상담 : 7,000회
  - 성 인 : 가정방문 1,800회, 내소상담 1,400회, 전화상담 2,100회
  - 소아·청소년 : 가정방문 600회, 내소상담 400회, 전화상담 700회
- 지역주민 정신건강 예방 강좌 : 8회 200명
  - 일반주민, 학부모, 학생 등 대상별 교육 및 정신건강 홍보 캠페인
- 등록관리 정신질환 대상자 자살사고 예방 척도조사 <신규> : 600명
  - 대 상 : 센터 등록 정신질환자 800명 중 집중관리군 300명
  - 조사도구 사용, 6개월마다 자살 위험도 측정하여 고위험군 집중관리
- 소아·청소년 정신건강 고위험군 조기발견 및 치료 연계체계 구축
  - 선별검사 10개교 3,000명, 고위험군 집단 프로그램 20회

### □ 추진실적

(단위 : 명)

구 분	목 표	실 적	진도(%)
정신질환자 등록 및 관리	850	824	97
중증 정신질환자 사례관리	7,000회	5,891	84
정신건강 예방 강좌	8회 200	10회 146	125
자살사고 예방 척도조사	600	574	96

□ 예산액 : 551,684천원(시비 285,892 구비 265,792)

### □ 향후계획

- 의료기관 연계, 정신질환자 등록 및 관리대상자 지속적 발굴
- 중증 정신질환자 사례관리 연중 실시 및 상담 거부자 재사정 평가
- 자살사고 예방 척도조사 대상자 확대 : 등록 정신질환자 → 일반상담자

## 17 | 의료기관 관리

의료업소의 자율성 및 책임성 부여를 위한 지도·점검 방법으로 의약업소 『자율점검 e-편한시스템』을 운영하여 관련법규 인식제고를 통한 주민의 의료서비스 향상에 기여하고자 함

### □ 사업개요

- 의료기관 자율점검(828개소) 및 안마시술소(8개소)입회점검
- 불법 과대·모니터링(280개소)
- 연2회 걸쳐 자율점검 실시(상반기:3월, 하반기 :9월)
- 자율점검 e-편한시스템 실시 후 불성실업소 대상 기획점검실시

### □ 추진실적

구 분	자율점검			위반업소 행정처분내역							민원처리
	목 표	실 적	진도(%)	계	고발	경고	시정명령	자격정지	업무정지	과태료	
의료기관	828× 2회	828	100	42	11	5	17	3	3	3	929
안마시술소	8× 2회	8	100	2	-	2	-	-	-	-	16

□ 예산액 : 45,000천원

### □ 향후계획

- 안마시술소 기획점검 실시 : 8개소 (11월중)
- 『의료행정 네트워크』 신규 의료업소 개설자와의 만남 실시(11월중)



고혈압, 당뇨 등 만성질환으로부터 구민의 건강을 보호하고자 일차진료 서비스 및 건강상담을 실시하고 IPTV 시스템을 활용한 의약정보 제공으로 지역주민의 건강 관리능력 향상에 기여하고자 함.

### □ 사업개요

- 일차진료 실시 : 45,000명
- 진료비 및 건강검진비 청구 : 75,112건 / 329,600천원
- IPTV 시스템 활용 진료안내 및 의약정보 제공 : 48,000건
- 고혈압, 당뇨 등으로 진단·치료중인 환자 정기검사 예약제 실시 : 3,000건
- 만성질환관리 프로그램을 운영, 영양상담, 운동처방 등의 연계
- 직장인, 맞벌이부부 등이 쉽게 이용할 수 있도록 야간진료 및 관내 의료 기관과의 의료전달 체계 역할 수행 (병·의원, 약국과 연계)
- IPTV 시스템으로 진료안내 및 의약정보를 제공하여 구민의 건강증진 도모

### □ 추진실적

구 분	목 표	실 적	진 도(%)
일차진료	45,000명	41,734	92
진료비 청구	70,000건	58,686	84
IPTV 홍보	48,000건	60,056	125
만성질환정기검사	3,000명	4,000	133

### □ 예산액 : 45,716천원

### □ 향후계획

- IPTV시스템 이용하여 구정홍보내용, 진료안내 및 의약정보 제공
- 지역주민에게 편안하고 친절한 최상의 보건의료서비스 제공
- 어린이 영양, 성인병정보를 제공하는 키오스크의 적극 활용

## 19 약업소 및 마약류취급업소 관리

의약업소 『자율점검 e-편한시스템』에 의한 업소 자체 점검을 통해 자율점검 적극 참여 유도으로 유통 질서를 확립하고 관내에 유통 중인 의약품에 대한 수거 및 검사를 통해 안전한 의약품이 주민에게 공급될 수 있도록 하고자 함

### □ 사업개요

- 약업소 자율점검 실시 : 929개소
- 마약류취급업소 자율점검 실시 : 609개소
- 의약업소 『자율점검 e-편한시스템』에 의한 업소 자율점검 적극 참여 유도
- 미제출 업소 및 마약취급업소 등 기타 사회적 이슈에 대해서는 중점 입회점검 실시
- 의료기기 및 의약품에 대한 불법·허위·과대광고 감시
- 품질이 확보된 의료용 마약류의 적정 수급 및 관리

### □ 추진실적

구 분	지도점검			행정처분내역						민원처리
	목표	실적	진도(%)	계	업무정지	자격정지	고발	경고	과징금	
계	1,248	1,205	96	36	9	0	19	2	6	1032
약국	250	298	119	15	6		3	1	5	54
의약품도매상	89	97	108	4	1		1	1	1	83
한약업사	2	2	100	0			0			1
의료기기판매업소	588	487	82	2	2					302
병원	22	22	100	0						23
의원	285	285	100	2			2			0
화장품판매업	12	14	116	9			9			0
기타업소				4			4			110
마약구입서교부 및 마약류민원										559

- 우수의약품 유통을 위한 수거 검사
  - 한약재 수거검사 실시- 22개 품목 수거검사, 1개 품목 불합격
  - 일반 의약품 수거검사 실시- 15개 품목 수거

□ 예산액 : 1,500천원

□ 향후계획

- 기획현장점검 실시 및 수시 민원 접수처리

## 20 구강보건사업(국·시비)

치아건강관리를 위한 예방관리 서비스를 강화하여 생애주기별 구강 질환 예방 및 조기발견 치료를 가능하게 하고 저소득층과 노인·장애인 등 의료취약 계층 치과의료서비스 지원을 강화하여 구강건강 형평성을 제고하고자 함

### □ 사업개요

- 추진기간 : 연 중
- 추진목표 및 대상
  - 구강진료사업 : 3,300명
  - 구강보건교육 및 검진사업 : 11,380명
    - 대상 : 내소민원, 사회복지시설, 장애인, 임산부 등
  - 노인의치보철사업 : 202명 344악
    - 대상 : 만65세 이상 기초생활수급자 및 차상위 의료급여자
  - 불소도포사업 : 3,300명
    - 대상 : 어린이집 만5세 이상 아동 및 만65세 이상 노인
  - 치아홈메우기 사업 : 300명 900건
    - 대상 : 기초생활수급자, 차상위, 장애우, 한 부모 가정 아동
  - 바른양치 튼튼한 치아 사업<신규> : 4개교 800명
    - 대상 : 관내 초등학교 4개교 3학년 전 학급
  - 장애인·모자구강보건사업 : 290명

### □ 추진실적

구 분	목 표	실 적	진도(%)
구강진료사업	3,300명	2,914명	88
구강보건교육및검진사업	11,380명	12,861명	113
노인의치보철사업	344악	310악	90
취학전아동불소도포사업	2,300명	4,114명	178
노인불소도포사업	1,000명	1,024명	100
치아홈메우기사업	300명	270명	90
바른양치 튼튼한치아 사업	800명	738명	92

□ 예산액 : 371,920 천원(국비163,860 시비82,710 구비125,350)

## 21 올바른 약 사용 유도 「그린팜 시티」 사업

의약품에 대한 올바른 정보의 부재로 인해 약물 오·남용이 사회적인 문제로 대두되고 있어 다양한계층에 약물 오·남용에 대한 예방활동을 강화하여 마약류 및 약물 오·남용으로부터 안전한 사회를 만들고자 함

### □ 사업개요

- 약물 오·남용 예방교육 : 어린이집 및 유치원, 초·중학교, 노인층 대상 교육 실시(연30회 실시)
- 약바로알기 가두(자원봉사학생 및 관련단체) 및 병원로비에 전시 캠페인(연7회 실시)
- 약물 오·남용예방 포스터 공모전을 실시 대 구민 홍보 (연1회 실시)
- 의료용 마약류 취급자에 대한 마약류취급자 교육 실시(연2회 실시)
- 올바른 의약품 폐기방법에 대한 홍보 및 수거, 폐기실시 (연2회 실시)

### □ 추진실적

구 분	목 표	실 적	추진율(%)
약물오남용 예방교육	30회	31	103
약바로알기 캠페인 및 전시	7회	10회	140
마약류 취급자 교육	2회	1회	50
약물오남용 예방포스터공모전	1회	1회	100
가정 내 폐의약품 수거	12회	10회(4kg)	83

□ 예산액 : 10,935천원

### □ 향후계획

- 어르신 대상 약물 오남용 예방 교육 : 11월

## 22 『5분의 기적』 구민의 생명지킴이

응급상황 발생 시 신속한 초기 대응과 응급처치 능력 배양을 위하여 관내구민 · 법정교육 대상자 등을 중심으로 심폐소생술 교육을 실시하고 응급의료 장비인 자동제세동기(AED, 일명 자동심장충격기)를 공공기관에 설치하여 심정지로 인한 돌연사 예방에 기여하고자 함

### □ 사업개요

- 추진기간 : 3월 ~ 12월(10개월)
- 세부추진
  - 가. 교육대상
    - 관내 희망 주민 : 18회 600명(동별 순회 교육)
    - 초·중·고등학생 : 8회 250명
    - 경찰, 보건교사 등 법정대상자 : 4회 150명 (기관과 협의)
  - 나. 홍보 및 대상
    - 봄꽃축제 등 구민참여 행사 병행 실시 : 6회 3,000명
  - 다. 자동제세동기 설치 : 공공기관 2개소

### □ 추진실적

구 분	대 상	횟 수/인원	추진실적	진도율(%)	비 고
주 민	관내 희망구민	18회/600명	18회/441명	74	18개동주민센터
학 생	초·중·고등학생	8회/250명	7회/674명	269	관악고, 영림중, 대림중
법정대상자	경찰, 보건교사 등	4회/150명	6회/192명	128	보건교사, 전의경 시설관리동단
홍 보		6회/3,000명	6회/2,932명		봄꽃축제, 을지연습, 직원청렴교육, 구민참여행사 등
계		36회/4,000명	37회/4,239명		

- 자동제세동기 설치 : 2개소 (구청1, 보건소1)

### □ 예산액 : 20,821천원

10대 청소년부터 80대 노년기까지 인체의 중심이 되는 척추의 건강을 체크하고 관리하여 80대까지 건강한 척추를 유지하여 활력있는 건강한 삶을 보낼 수 있도록 하기 위함.

### □ 사업개요

- 추진기간 : 연 중
- 추진대상 및 목표
  - 10대 청소년 척추측만증 검진 : 3,300명
  - 20대 이상 성인 골다공증 검사 : 3,000명
  - 건강한 척추, 골다공증 예방 교육 실시 : 30회(600명)
- 사업내용
  - 40세 이상 성인의 뼈의 건강을 위하여 골다공증 검사 및 추구관리를 위한 대상별 골다공증 교육 및 검진 실시
  - 척추 건강을 위한 검진 및 건강강좌 개최, 바른 자세 유지를 위한 체조 실습

### □ 추진실적

구 분	목 표(명)	실 적(명)	진 도(%)
척추측만증검진	3,300	3,666	111
골다공증 검진	3,000	2,600	87
건강한척추,골다공증예방교육	30회(600명)	28회(507명)	93

□ 예산액 : 23,400천원

### □ 향후계획

- 건강한 척추 건강강좌 및 체조실습 : 12월
- 골다공증 유소전자 추구관리 데이터 작성
- 하반기 경로당 순회교육 : 매주1회

글로벌시대 한국음식의 세계화를 위하여 음식문화 질적 향상을 위한 모범업소 지정을 강화하여 관내 음식점을 이용하는 외국인과 구민들에게 보다 향상된 위생환경과 서비스를 제공함은 물론 선진 음식문화 정착에 기여코자 함

### □ 사업개요

- 추진기간 : 연중
- 모범음식점 현황 : 263개소

계	한식	중식	일식	경양식	뷔페	기타
263	177	23	36	6	2	19

- 모범음식점 지정
  - 신규지정(분기별), 재지정(정기 10월), 수시 (명의변경,소재지변경 등)
  - 지정취소 : 지정기준 미달, 영업정지이상, 폐업 등
- 모범음식점 지원
  - 육성자금 융자 : 업소당 50백만원 이내
  - 표지판 제작지원 : 업소당 88천원(50개소: 신규30, 훼손 20)
- 모범음식점 지정 홍보 : 구소식지, 홈페이지 및 지역언론 등에 게재

### □ 추진실적

구분	목표	실적	진도(%)
모범음식점 정비	250개소	208개소	83
모범음식점 융자지원	300백만원	3개소 95백만원	32
모범음식점 지정표지판 제작	50개	50개	100

- ※ 모범음식점 지정강화 지침 및 모범업소대상 위생등급평가 실시로 모범업소 감소
- 위생등급평가 우수업소 : 59개소(모범음식점 250개소 중 227개소 평가)

### □ 예산액 : 34,400천원(구기금)

### □ 향후계획

- 영등포 대표 음식점 맛 투어북 및 위생등급평가 안내 홍보물 제작
  - 대상업소 : 위생등급 평가 우수업소 59개소(11월 제작)

지구 온난화 현상 등 급격한 환경변화로 식품이 위해 물질에 오염될 가능성이 높아지고 있으며, 최근 학교 등 집단급식소의 식중독 사고 발생 가능성이 높아짐에 따라 식중독 발생 우려 업소에 대한 관리 강화로 식품안전 정착

## □ 사업개요

○ 집중관리업소 : 311개소

합 계	집 단 급 식 소						집단급식소 식품판매업소
	소 계	학 교	유치원	어린이집	사회복지시설	기타	
311	252	43	25	52	6	126	59

- 점검시기 : 집단급식소 연2회(3월, 9월), 식품판매업소 연2회(4월, 10월)
- 점 검 반 : 민·관 합동점검 실시(사전예고 안내문 발송)
- 점검내용 : 간이키트장비 활용 종사자 손, 칼, 도마, 행주 등 검사
- 식중독 예방 진단 서비스 실시
  - 대상업소 : 소규모 일반음식점(50㎡이하) 2,400개소
  - 진 단 반 : 민·관 합동진단 실시(서울시소비자식품위생감시원 활용)
  - 진단내용 : 신청업소 방문 영업장내 위생관리 상태 및 간이검사
- 집단급식소 식중독지수 전광판 설치지원 : 100개소(병원, 기업체)
- 식중독지수 휴대폰문자서비스(SMS)실시 : 연중(일반음식점, 집단급식소)
  - 발송기준 : 식중독지수가 50~85인 경고단계(4~5시간 내 음식물 부패)이상
- 『1830 손씻기 체험관』 운영 : 100개소(학교, 병원, 어린이집 등 이동 체험관)
- 식중독 예방 홍보 : 리플릿 배포, 전광판, 구소식지, 케이블TV, 지역신문 등

## □ 추진실적

구 분	목 표	실 적	진도(%)
집중관리시설(업소)지도점검	2회	2회	100
1830 손씻기 이동체험관 운영	100개소	87	87
식품접객업소 기획점검	100개소	91	91
식중독예방 홍보	10종	8	80
식중독지수 문자서비스(SMS)	100회	72	72

□ 예산액 : 32,820천원(구기금)

## □ 향후계획

- 부서별 주요행사에 손씻기 이동체험관 운영(11~12월)
- 식중독지수 문자서비스를 경고단계에서 주의 단계로 확대 실시



보건민원실의 열악한 환경으로 인하여 위생민원에 대한 만족도가 향상되지 않고 있어 식품위생 전용 민원실을 설치하여 투명하고 신속한 민원처리로 높은 수준의 위생민원 서비스를 제공하여 청렴도 향상 및 만족도를 제고코자함.

### □ 사업개요

- 설치일시 : 2011.3월
- 장 소 : 보건소 3층(보건소 1층에서 이전)
- 근무인원 : 2명(민원 1, 상담 1)
- 업무내용 : 민원접수처리, 신원조회, 새올영업신고처리, 면허세, 증지수입관리, 민원상담 등

### □ 추진실적

- 위생민원실 업무시작 : 4월
- 위생분야 정부시책사업 등 홍보물 제작 게시
  - 식중독 예방(노로바이러스), 일반·휴게음식점 위생관리, 음식점원산지표시, 음식문화개선(남은음식 재사용 제로운동)
- 원스톱 위생민원실 운영 홍보
  - 위생분야 관련 협회(8개소), 실과, 민원실 및 각동 주민센터 공문발송
  - 구·보건소 홈페이지 게재, 보도자료 제공
- 위생민원 처리 현황 : 총 5,939건 (단위 : 건)

업종	처리건	신규	변경	지위승계	폐업	
총계	5,939건(1일 30건)					
민원처리	소계	2,739	652	422	1,125	540
	일반음식점	2,036	460	296	882	398
	유흥주점	114	9	23	71	11
	단란주점	64	2	5	44	13
	휴게음식점	406	144	54	112	96
	집단급식소	35	6	26	0	3
	위탁급식영업	30	13	7	1	9
	제과점영업	54	18	11	15	10
민원상담	영업신고 등	총 3,200건				

- 위생민원 만족도 조사
  - 상반기 : 6월 중(8개분야 19개 항목, 응답자 60명)
    - 조사결과 : 서비스질 · 편의성 · 이용환경 · 종합만족도 90% 이상
  - 하반기 : 10월~11월(서포터즈를 활용 방문민원 대상 전화 설문조사)

□ 예산액 : 31,078천원(시기금 9,078, 구비 22,000)

깨끗하고 위생적인 식품접객문화 및 청소년을 유해환경으로부터 보호하는 건전한 환경 조성을 위하여 식품접객업소의 불법영업행위 지도점검을 민·관 합동으로 지속적으로 실시함으로써 위생수준 향상에 만전을 기하고자 함

## □ 사업개요

○ 대 상 : 식품접객업소 7,837개소(목표 : 2,000개소)

계	일반음식점	휴게음식점	단란주점	유흥주점	집단급식소
7,837	6,057	987	336	205	252

○ 점검유형

- 서울시 민관합동단속 참여 : 월 2회(주간 1, 야간 1)
- 자치구 테마별 특별 기획점검 : 하절기, 연말연시, 설·추석 명절
- 식품접객업소 야간단속 : 주 2회 실시(대상 : 일반음식점, 유흥·단란주점)
- 식품접객업소 자율점검 : 연 1회(일반·휴게음식점, 유흥·단란주점)
- 무허가(무신고) 식품접객업소 단속 : 무허가 식품조리 행위(위반업소 고발)
- 퇴폐·변태업소(카페밀집지역) 집중점검

· 위 치 : 당산동1가 223번지, 대림동 1032번지 일대

## □ 추진실적

구 분	목 표	실 적	진도(%)
식품접객업소등 지도점검(야간)	2,000개소	2,398개소	120
식품접객업소 특별점검(주간)	12회	16회	133
식품접객업소 인터넷자율점검제 추진	6,160개소	4,928개소	80
무허가식품접객업소 정비	2회	2회	100

- 행정처분 : 104건(허위소3,영업정지7, 사살개수5, 과태료27, 시장명령 49, 고발 13)
- 서울시 자치구 민관합동단속 : 총23회(월 2회 주·야간 단속)
- 무허가(무신고) 식품접객업소 정비 : 31개 전 업소 고발
  - 상반기 14개소(일반 10, PC방 4), 하반기 17개소(일반 13, 휴게 4)

□ 예산액 : 30,540천원(구기금 22,220, 구비 8,320)

□ 향후계획 : 연말연시 청소년유해업소 집중단속 : 12월

식품의 생산과 유통의 다양화로 식품안전에 대한 소비자의 관심이 높아짐에 따라 시민다소비 식품 대상으로 부정·불량식품 수거검사를 활성화하여, 소비자의 감시분위기 확산을 유도함으로써 위해식품 유통방지와 식품위생 안전관리에 만전을 기하고자 함

### □ 사업개요

#### ○ 유통식품 수거검사

- 수거대상 업소 현황

(단위 : 개소)

계	식품제조사공업소	대형마트	재래시장	백화점	소규모 판매업소
531	109	28	20	2	372

- 수거품목 : 계절별 성수식품, 건강기능식품, 어린이보호식품 등

- 검사내용 : 식중독균, 중금속 등 검사(제품별 특성)

#### ○ 식품제조사공업 지도점검

- 점검대상 : 154개소(식품제조업소 109, 설·추석·하절기 성수식품제조업소 45 등)

- 점검내용 : 무신고(허가)제품 사용 여부, 유통기한 경과제품 판매여부 등

#### ○ 식품판매업 자율점검

(단위 : 개소)

계	즉석판매 제조사공업	유통전문 판매업	건강기능 식품판매업	식품 등 수입판매업
2,482	607	80	1,175	620

- 점검내용 : 업종별 시설기준 및 업종별 영업자 준수사항 이행여부 등

### □ 추진실적

구 분	목 표(건)	실 적(건)	진도(%)
유통식품 수거검사	670	512	76
식품제조사공업소 지도 점검	109	125	114
식품판매업 자율점검	2,482	2,586	104

○ 행정처분 : 266건(과태료 4, 영업정지 7, 시정명령 8, 고발 26, 영업소폐쇄 217, 품목제조정지 4)

□ 예산액 : 10,600천원(구기금 1,600, 구비 9,000)

□ 향후계획 : 즉석판매제조사공업, 유통전문판매업 자율점검(11월)

수입농축산물 유통이 증가되고 있어 소비자가 안심하고 식재료를 선택할 수 있도록 원산지표시제도의 지도점검과 계도 홍보를 강화하여 공정한 유통거래질서 확립하고 소비자의 신뢰를 높이고자 함.

### □ 사업개요

- **음식점 원산지표시 지도·점검** : 주5회 175개소
- 대상업소 : 7,296개소(목표 : 전체업소)

계	일반음식점	휴게음식점	집단급식소
7,296	6,057	987	252

- 대상품목 : 쇠고기, 돼지고기, 닭고기, 오리고기, 쌀, 배추김치
- 점검방법 : 전년도 행정처분 업소 및 신규, 지위승계 업소 우선 점검
- 점검내용 : 원산지·식육의 종류 표시여부 및 쇠고기 유전자 수거·검사 등
- **음식점 원산지 자율 확대표시제 실시**
  - 권장품목(21) : 고추(가루)등 농산물 7, 장어등 수산물 14
  - 대상업소 : 630개소 (200m<sup>2</sup>이상 일반음식점, 전문음식점, 150~200m<sup>2</sup> 시범업소)
- **음식점 원산지표시 홍보**
  - 구·보건소 홈페이지, 구·보건소식지, 지역신문 게재 : 월 1회
  - 원산지표시관 및 리플릿 제작·배부, 각종 행사시 홍보캠페인 병행 실시
- **음식점 원산지표시 교육실시** : 년 2회(영업자 위생교육시 병행)

### □ 추진실적

- **음식점 원산지표시 지도·점검** (단위 : 개소)

구 분		목표	실적	진도(%)
음식점 원산지표시 지도·점검		7,296	7,182	98
쇠고기 유전자 수거검사		45	51	113
자 율 확 대 표 시	200m <sup>2</sup> 이상 대형음식점	314	294	94
	150~200m <sup>2</sup> 시범실시업소	70	70	100
	전문음식점(추어탕,복어 등)	246	228	93

- 행정처분: 26건 (고발 6, 과태료 20) ※ 타기관이첩 2건 포함

□ **예산액** : 60,230천원(시기금 20,000, 구기금 32,000, 구비 8,230)

□ **향후계획** : 원산지표시 지도점검과 자율확대표시제 지속실시(11~12월)

공중위생서비스의 품질경쟁력 향상을 위해 영업주가 책임감과 준법성을 갖고 자율적인 위생 점검을 생활화하도록 하며, 민·관 합동점검의 활성화로 투명성과 신뢰성을 높여 공중위생업소에 대한 시민들의 만족도를 높이고자 함

## □ 사업개요

○ 대 상 : 6개 업종 1,767개소

계	숙박업	미용업	이용업	세탁업	위생관리용역업	목욕장업	위생처리업 등
1,767	277	704	222	261	234	65	4
점검시기	3월	4월	5월	6월	7월	4, 10월	5, 9월

### ○ 점검내용

- 업종별 시설기준 등 법규 위반 여부
- 종사자 준수사항 및 위생관리 상태

### ○ 점검방법 및 조치

- 1단계 : 자율점검표에 의한 영업주 자율점검 실시(목욕장 연2회 실시)
- 2단계 : 미 이행업소 명예공중위생감시원과 합동점검 및 위반업소 행정처분

## □ 추진실적

구 분	목 표	실 적	진도(%)
숙박업 지도점검 및 자율점검	277	308	111
미용업 지도점검 및 자율점검	704	1,094	155
이용업 지도점검 및 자율점검	222	262	118
세탁업 지도점검 및 자율점검	261	358	137
위생관리용역업 지도점검 및 자율점검	234	330	141
목욕장업 현장점검 및 수질검사	65	132	203
위생처리업 현장점검	4	8	200

### ○ 행정처분 : 32건

- 영업소폐쇄 2, 영업정지 2, 과징금 5, 과태료 9, 경고 10, 개선명령 3, 면허정지 1

## □ 예산액 : 9,360천원(구비)

### Ⅲ . 2012년 주요업무 추진계획

연번	사 업 명	쪽
1	언제나 구민 곁에 「열린보건소 운영」	37
2	건강생활실천 통합서비스 사업	38
3	금연사업	40
4	건강도시 프로젝트	42
5	임산부 영유아 영양플러스 사업	43
6	아토피리 영등포 만들기	45
7	급성감염병 감시 및 대응체계 운영	46
8	사계절 친환경 방역시스템 운영	48
9	임산부 산전관리	50
10	출산장려 의료 지원	51
11	계절별·대상별 적기 예방접종 실시	52
12	맞춤형 방문건강관리 서비스 제공	53
13	치매지원센터 운영	55
14	어르신 건강관리 특화 프로그램 운영	56
15	대사증후군 관리사업	57
16	국가 암 조기검진	58
17	정신보건센터 운영 및 지원	59
18	의료기관 관리	60
19	1차 진료실 운영	61
20	보건분소 운영	63
21	치아 건강관리 구강보건사업	64
22	의약품 안전 사용 「그린팜 시티」 사업	67
23	「5분의 기적」 구민이 생명지킴이	68
24	건강검진사업	69
25	모범음식점 운영·관리 강화	71
26	식중독 예방활동 강화	72
27	식품안전관리 체계 확립	73
28	식품접객업소 지도 점검	75
29	음식점 원산지표제 지도 점검	77
30	공중위생업소 관리	78

# 1

## 언제나 구민 곁에 「열린보건소 운영」 (시비)

평일 보건소 방문이 어려운 직장인 등 취약계층을 위해 휴일에도 보건소를 운영하여 진료 및 건강프로그램을 운영함으로써 보건의료 소외계층의 건강형평성을 높여나가고자 함

### □ 사업개요

- 직장임신여성, 생업에 바쁜 도시근로자 등을 위한 보건소 진료와 건강프로그램을 토요일과 이른 아침에 개방하여 운영
- 상대적 취약계층에 대한 선제적 보건의료 서비스 제공으로 건강 관리 실천률을 높여나감으로써 구민 건강수준 향상

### □ 추진계획

- 토요일 진료·건강 프로그램 : 09:00~13:00
  - 매 주 (토) : 엄마랑 아가랑 건강패키지(아토피 질환관리, 건강한 밥상 영양 관리, 비만예방 및 상담, 임신전후 건강관리 등)
  - 1,3주(토) : 금연 클리닉, 원스톱 체력향상 교실(체력측정 및 영양 상담), 건강플러스 체험관 운영(13종 체험관 교육)
  - 2,4주(토) : 영유아 및 직장임신여성 건강의 날, 모유수유 클리닉, 임산부 튼튼 요가교실, 가족구강 건강지킴이, 대사증후군 검진, 관절염 자조교실, 365정신건강 클리닉
- 아침 건강 프로그램 : 08:00~09:00
  - 운영내용 : 임상병리 검진 및 상담, 물리치료
- 외국인 진료·건강 서비스 : 1,3주(토) 13:30~16:30(글로벌 빌리지센터)
  - 운영내용 : 1차 진료 및 투약, 건강상담

### □ 소요예산 : 70,000천원(시비)

### □ 기대효과

- 취약계층에 대한 보건의료 서비스 제공으로 건강형평성 제고
- 업무시간외 보건소 서비스 제공에 따른 주민 신뢰도 향상

## 2 건강생활실천 통합서비스 사업(국·시비)

건강생활실천을 위한 각종 프로그램 운영 및 영양·금연지원, 건강환경 조성을 통하여 국민의 건강수준 향상 및 건강증진으로 미래의 사회·경제적 부담을 경감 시키고자 함.

### □ 사업개요

- 기 간 : 1. 1 ~ 12. 31
- 장 소 : 학교, 사업장, 어린이집, 공원, 지하철역 등
- 대 상 : 어린이, 청소년, 성인
- 내 용 : 생활터별 건강증진 프로그램 운영 및 건강환경조성

### □ 추진계획

- 건강한 어린이집 만들기 사업

사 업 명	사 업 량	내 용
식탁건강 가족사랑 교육 <확대>	40개소→50개소	- 어린이 건강한 먹거리 교육 - 식품첨가물의 위험성 교육
미취학 어린이 신체활동 늘리기 <확대>	10개소→30개소	- 운동기구를 통한 신체활동늘리기

- 건강한 학교 만들기 사업

사 업 명	사 업 량	내 용
어린이 신체활동 늘리기	15개 초등학교	- 어린이 운동 프로그램(티볼, 플로어볼 킨볼)
편편 건강교실 <확대>	5개→6개 초·중학교	- 어린이 비만개선 프로그램
금주 특별교육 <신규>	9개 고등학교	- 고3 수험생 대상 금주 교육 - 대학생 멘토를 통한 수능 후 금주교육
건강매점 <확대>	2개교→5개 중·고등학교 (신규3개, 기존2개)	- 과일제품, 기타 권장 식품 등 공급체계 지원 - 위생시설 및 휴식공간 환경조성
아침밥클럽 <신규>	1개 중·고등학교 · 건강매점 운영학교 대상 · 1개교/50명-저소득결식학생	- 영양섭취기준, 위생을 고려한 간단한 아침식사 제공 - 올바른 식생활에 대한 영양교육



- 건강한 직장 사업 <확대> : 사업장 5개소→7개소
  - 사업장 근로자 대상 운동, 영양, 비만, 절주 프로그램 운영
  - 사업장 환경개선 및 건강생활실천 캠페인 운영
- 건강한 지역사회 만들기

사업명	사업량	대상	내용
건강영등포 2080 프로젝트 <확대>	6개소340명→420명	- 30세이상구민	- 걷기운동 프로그램
헬스리셋 프로젝트 <확대>	3기/150명→4기/200명	- 만성질환자 - 비만자	- 운동·영양을 통한 건강 개선 프로그램
윈스톱 건강서비스	10,000명	- 비만 - 만성질환 등 건강문제를 가진 구민	- care-plan에 따른 상담 서비스 제공 - 금연·운동·영양 상담서비스 - 건강문제별 프로그램 운영

- 『건강 플러스 체험관』 운영 <확대> : 주2회/60회→주4회/150회
  - 어린이, 청소년 : 13개 체험관 교육
  - 성인 : 건강문제별 4주 프로그램운영 (비만, 대사증후군 등)
- 식생활 정보센터 운영 : <특수>
- 구민건강한마당 행사(1회),  
건강생활실천 캠페인(사업장, 학교, 공원, 지하철) 50회

□ **소요예산** : 226,000천원(국비36,000 시비68,500 구비121,500)

□ **기대효과**

- 건강개선 프로그램 운영 및 건강 환경조성을 통한 건강생활실천 분위기 조성
- 올바른 식생활 관리 능력 배양을 통하여 구민의 장기적 건강 확보

### 3 금연사업(국비)

간접흡연의 피해를 줄이기 위해 금연환경조성, 건강한 학교 만들기, 금연문화 형성, 금연클리닉의 지속 운영으로 흡연예방 및 흡연자의 금연을 촉진하여 국민 건강증진에 기여하고자 함

#### □ 사업개요

- 기간 : 연중
- 대상 : 흡연자 및 간접흡연에 관심있는 지역주민

#### □ 추진계획

- 공중이용시설 점검 및 관리
  - 금연구역 지정 적정여부 및 시설기준 준수 여부 지도 · 점검
  - 관내 점검대상 시설

구분	계	학교	의료기관	보육시설	건축물	공연장	음식점	기타
개소	3,050	43	666	269	953	5	651	463

#### ○ 금연구역 지정 및 관리 <신규>

- 연도별 금연구역 지정

2012년	2013년	2014년
자치구 관리 도시공원 1,613개소 (영등포구 : 31개소)	가로변 버스정류장 5,715개소 (영등포구 : 316개소)	학교절대정화구역 1,305개교 (영등포구 : 43개교)

※ 2011년 관내 기 금연구역 지정 : 도시공원 2개소

중앙차로 버스정류장 13개소

- 2012년도 금연구역 지정 : 영등포구 관리 도시공원(31개소)
- 금연구역 표지판 설치 : 금연구역 지정공원 31개소
- 과태료 부과에 대한 사전홍보 : 지정 후 3개월간 제도 및 집중홍보
- 금연공원 흡연 단속 : 과태료 10만원 부과

○ 금연 문화 형성 <신규>

- 구민과 함께 하는 금연문화 정착 캠페인
- IPTV, 블로그, QR코드 홍보
- 간접흡연마일리지 운영 : 청소년 구민과 함께 운영하는 금연홍보  
자율적으로 캠페인 실시 후 봉사시간 부여

○ 금연클리닉 운영 <확대>

- 대상 : 관내 흡연자
- 내용 : 금연클리닉 등록 1,500명 → 2,300명  
흡연자중 금연결심자 개별 상담 및 등록 관리  
CO측정, 니코틴 소변검사, 금연보조제 제공 및 행동요법

○ 흡연예방 건강한 학교 만들기 <확대>

- 대상 : 초 · 중 · 고등학교 학생
- 내용 : 흡연예방교육 43회  
학령기 학생들에게 흡연의 피해, 담배회사의 전략 등 교육

○ 흡연자 없는 건강한 직장 만들기 <확대>

- 대상 : 사업주의 의지가 확고한 영등포구 소재 사업장
- 내용 : 사업장 이동금연클리닉 7개소(400명)  
CO측정, 니코틴 소변검사, 금연보조제 제공 및 행동요법

○ 다정한 이웃사촌 금연아파트

- 대상 : 입주자 50% 이상이 찬성하는 영등포구 소재 아파트
- 내용 : 금연아파트 인증 5개소  
실내외 공용구역을 금연구역으로 주민 자율 홍보 및 운영

○ 어린이 금연홍보 도우미 <특수>

- 대상 : 관내 유치원 40개소 교사 및 원아
- 내용 : 유치원교사를 대상으로 금연지도자 교육 실시  
유치원 원아 건강플러스 체험관에 방문하여 금연체험 교육

□ **소요예산** : 148,000**천원(국비 65,000천원 구비 83,000천원)**

□ **기대효과**

- 금연환경 조성 및 금연서비스 제공으로 금연문화 정착.

## 4 건강도시 프로젝트(시비)

전국 56개 도시와 서태평양지역 126개 도시가 가입되어 있는 건강도시 사업을 추진하여 다양한 생활터의 주민 스스로가 건강증진 능력을 배양하고 건강수명 연장 및 삶의 질을 높여 사람중심의 건강도시 영등포를 구현 하고자 함.

### □ 추진방향

- 지역자원 연계 및 건강관련 부문간의 협력체계 구축으로 체계화되고 실효성있는 활발한 사업 추진으로 구민의 건강과 삶의 질 향상
- 보건사업에서 접근하기 어려운 환경, 교통, 기후변화 등 건강에 직·간접적인 건강위해요소를 제거 또는 협력

### □ 추진계획

- 『학교 건강환경 조성』 <신규> 23개교
  - 초등학교 보건실 및 복도에 건강증진 관련 다양한 건강관련 패널 제작·배부
  - 찾아가는 어린이 식품안전 교육실시
- 『청소년 건강 멘토』 프로젝트 5개교
  - 학교내 청소년 건강동아리 구성으로 건강증진, 생활안전, 건강한 지역사회 만들기 활동에 주도적 참여 및 교육
- 『어린이 생활안전의 날』 홍보주간 운영
  - 보육시설 영유아 및 교사 등 1,500여명을 대상으로 성교육 인형극을 연계하여 다양한 생활안전 주제 테마별 홍보 및 캠페인 전개 등
- 『건강도시 홍보관 운영 및 캠페인 전개』 : 2회
  - 봄꽃축제 및 구민의 날 연계 건강,환경,기후변화등 다양한 캠페인 전개

□ **소요예산** : 36,000천원(시비18,000천원 구비18,000천원)

### □ 기대효과

- 건강환경 조성으로 구민의 건강수명 연장 및 삶의 질 향상

## 5 임신부 · 영유아 영양플러스사업(국·시·비)

『저출산·고령화시대』에 영양위험집단인 임신부 및 영유아에게 적기에 보충식품을 공급하여 태아 및 영유아의 미래건강 및 영양섭취상태를 개선하고 건강증진을 도모하고자 함

### □ 사업개요

- 기 간 : 연 중
- 대 상 : 저소득층 영유아, 임신부 중 영양위험요인 보유자
- 내 용 : 보충식품지급, 건강상태평가, 영양교육 및 상담

### □ 추진계획

- 대 상 : 만6세 이하 영유아, 임신부, 수유부 중 저소득층의 영양 위험요인 보유자
  - 저소득층 소득수준 : 가구 규모별 최저생계비 대비 200% 미만의 가구
  - 영양위험요인 : 빈혈, 저체중, 성장부진, 영양섭취상태불량 중 한 가지 이상의 영양위험요인보유자
  - 사업대상자 추정인구 (단위:명)

구 분	영아(0세)	유아(1~5세)	임신·출산·수유부	합 계	비 고
영등포구 인구수	3,625	17,644	7,250	28,519	- 전체인구수 399,365명 (2011.10.31기준)
추정인구	1,087	5,293	2,175	8,555	- 대상인구의 30%

- 내 용
  - 보충식품공급(영유아, 임신·출산·수유부등 대상별 보충식품패키지 6종을 구분하여 지급) 월 400명 총 7,680회

- 건강상태평가: 신체계측, 빈혈, 영양섭취상태조사를 6개월 마다 실시 1,280회
- 맞춤형 영양교육 3,840명
- 개별 상담 및 가정방문, 홍보

○ 추진방법

- 대상자 선정·등록 후 대상 구분 및 특성에 따라 보충식품패키지를 서울시 계약업체가 직접 가정으로 월 1~2회 배송
- 가정방문 실시 : 대상자 범주 및 영양위험요인에 따른 맞춤형 영양 교육, 보충식품배달 확인, 식품 보관상태 확인, 올바른 식생활습관 형성을 위한 저염식 교육 등

□ **소요예산** : 327,018천원(국비 60,498 **시비** 103,011 **구비** 163,509)

□ **기대효과**

- 빈혈, 저체중, 영양불량 등 취약계층 임산부 및 영유아의 영양문제해소
- 식생활 관리 능력 배양을 통하여 국민의 장기적 건강 확보

## 6

# 아토피 영등포 만들기(시비)

아토피·천식 질환의 예방관리를 위해 아토피 안심학교 운영 및 아토피질환에 대한 전문적인 교육과 올바른 정보제공으로 국민의 건강한 생활보장 및 미래의 사회·경제적 부담을 경감하고자 함

### □ 사업개요

- 기간 : 연 중
- 대상 : 어린이집, 초등학교 등 아토피 질환에 관심 있는 국민
- 방법 : 구청 및 서울의료원 아토피연구실, 아토피천식센터와 연계하여 운영

### □ 추진계획

- 아토피 안심학교 운영 : 30개소
- 아토피 스크리닝 설문조사 및 검진 : 1,200명
- 아토피 건강캠프 : 20명
- 아토피리 교육 : 10회
- 어린이집 실내 환경점검 <확대> : 8개소 ⇒ 50개소
- 식품알레르기 예방교육 <신규> : 40회

□ **소요예산** : 20,000천원(시비 10,000 구비 10,000)

### □ 기대효과

- 아토피질환에 대한 예방관리로 재발 및 악화요인 방지
- 학교중심의 아토피질환의 예방관리 환경조성을 위한 안심학교 운영

## 7

# 급성감염병 감시 및 대응체계 운영(국·시·비)

기후변화에 따른 감염병 발생 양상의 변화에 따라 신종 감염병 및 각종 감염병의 조기 발견을 위한 감염병 감시체계 구축과 감염병 환자 발생 시 신속한 초동조치 및 전파방지를 위한 대응체계 구축으로 감염병 없는 건강 도시 영등포 구현

### □ 사업개요

- 각종 감염병 감시체계 운영
- 감염병 발생 시 신속한 대응을 위한 「감염병 대응반」 편성·운영

### □ 추진계획

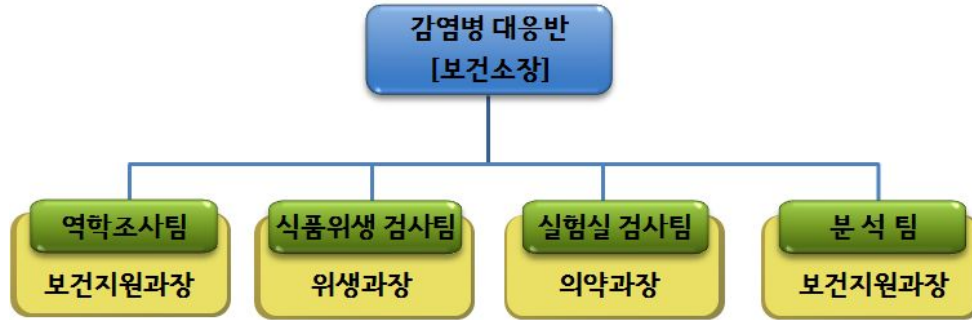
- 감염병 감시체계 운영
  - 질병정보 모니터망 운영
    - 대 상 : 30개소  
(어린이집 3, 초등학교 3, 의료기관 14, 사회복지시설 4, 집단급식소 6)
    - 역 할 : 각종 감염성 질환의 유행 시 보건소에 신고
  - 법정 감염병 전수(全數)/표본(標本) 감시 및 보고
    - 전수감시 : 제1군~ 제5군 법정 감염병 (관내 의료기관 전체)
    - 표본감시 : 인플루엔자, 수족구병, 성매개감염병(5종), C형간염, 의료관련감염증(6종), 장관감염증, 급성호흡기감염증(지정 의료기관)
  - 주요 감염병 표본감시 의료기관 운영
    - 대 상 : 가톨릭대학교 여의도성모병원 등 12개소
    - 역 할 : 주요감염병(인플루엔자 외 16종)의 발생규모를 파악, 유행양상 예측 및 관리대책 수립을 위한 표본감시 실시
    - 방 법 : 주 1회 표본감시 대상 감염병 환자발생 신고



· 행정사항 : 표본감시 의료기관 운영비 지원

○ 감염병에 대한 신속한 대처로 확산 방지

- 「감염병 대응반」 편성·운영 : 4개팀



- 임 무 : 집단 환자발생 신고 접수 시 감염병 대응반 현장출동 및 초동조치, 역학조사 실시

- 인력구성 및 임무

구분	의 사	간호사	검사요원	행정요원	식품위생 감시 요원	소독원	운전원
임무	역학조사 방향설정 사례조사서 수정 보건교육	예방접종 교육홍보 사례조사 보건교육	인체검체 채취 검사의뢰 및 검체실험	신고·접수 상황전파 현장진행 사례조사 교육홍보	환경조사 및 환경검체 채취	환자발생지역 방역소독 질서유지	환자 및 검체 이송

□ **소요예산** : 41,590천원(국비 38,795 시비 2,795)

□ **기대효과**

○ 감염병 감시체계 운영 및 「감염병 대응반」 편성·운영으로 감염병 발생 시 신속한 대응 체계 확립

## 8

# 사계절 친환경 방역시스템 운영

「디지털통합 방역시스템」 운영으로 방역 전 과정에 대한 효율적이고 과학적인 통합관리를 통해 방역시기 및 지역환경에 따른 친환경 맞춤형 방역소독으로 쾌적한 영등포구 만들기에 기여코자 함

### □ 추진방향

- 찾아가는 사계절 친환경 방역사업
- 디지털통합방역시스템을 활용한 맞춤형 방역소독
- 지역사회 자원활용 연계 주민 참여형 방역활동

### □ 추진계획

- 방역취약지 친환경 방역소독
  - 방역소독 대상

(단위:개소)

계	제1구역				제2구역	
	소계	시기	동절기(12월~3월)	연 중		하절기(5월~10월)
		방법	유충 실태조사 및 유충구제	유충구제	분무소독	분무소독
		대상	공동주택, 복합건물, 목욕탕, 숙박업, 병원, 대합실	공동주택, 복합건물	사회 복지시설	-저소득밀집지역 29 -공공용지 1 -하천 2 -쓰레기처리장 2 -유수지 6
3,087	3,047		552	2,485	10	40

#### - 주요내용

- 민간위탁을 통한 취약지역 및 유충구제 시설에 대한 전문화된 방역 실시
- 이상고온 등 기후변화에 대응할 수 있는 사계절 방역체계 구축

○ 구 방역단 운영

- 『디지털 모기자동계측기』 설치·운영 : 12개소
- 모기유인살충기 운영·관리 : 260개소
- 『쪽방촌 사랑나눔 해충박멸』 프로젝트 실시
  - 민·관 협력으로 취약계층의 감염병 발생방지 및 쾌적한 환경조성
- 감염병 발생지역 및 민원지역 방역소독

○ 『지역사회와 함께하는 바로바로 방역프로젝트』 <특수>

- 『그물망 방역시스템』 구축
  - 지역별·시설별 대표지점(12개소)에 『디지털 모기자동계측기』 운영
  - 전지역 동력분무 소독시스템 완비
  - 바로바로 방역출동을 위한 동자울방역단 전용차량 완비
- 지역주민과 함께하는 과학적인 친환경 방역소독
  - 자율방역반 편성 운영 : 17개반 210명
  - 모기서식지 정보를 자율방역단에 통보하여 집중방역 실시
- 모기발생정보 알리미 시스템 구축
  - 보건소 홈페이지에 모기발생정보 공개
  - 모기계측수량에 따라 관심, 주의, 심각 단계별 주의보 발령

□ **소요예산** : 260,752천원(구비)

□ **기대효과**

- 사각지대 없는 방역작업 수행으로 주민만족도 향상
- 모기발생량에 따른 선택적 방제로 환경오염 방지 및 방역약품의 효율적 사용으로 약품비 절감

## 9

## 임산부 산전관리(국·시비)

여성의 경제활동 참여, 고령 출산 등 임신의 위험요인 증가에 따라 시기별 적절한 건강증진 서비스 제공으로 안전한 임신·출산 환경을 조성하고 임신으로 인한 소모를 최소화하여 출산율 안정화에 기여하고자 함

## □ 추진방향

- 임산부 산전 및 산후 회복 건강관리 강화
- 모유수유의 분위기 확산으로 실천율 제고

## □ 추진계획

- 임산부 산전 건강관리 <확대> : 2,000명 → 2,200명(전 대상자의 약 55%)
  - 기초 건강검진, 태아 기형아검사(트리플→쿼드검사), 풍진검사(800명 → 1,000명), 초음파검사, 엽산제 및 철분제 제공
  - 직장 임신여성을 위한 토요일료(월 2회) 및 홍보강화로 대상자 확대
- 모자건강교실 운영<확대> : 50회 1,000명 → 58회 1,320명
  - 출산준비교실 15회, 아기 건강교실 5회, 모유수유 교실 및 모유 수유 클리닉 25회, 임산부 토요일가 5회, 준비된 그랜드 맘<신규> 8회 320명
- 산후 우울증 선별 검사 : 300명
  - 임신 중반기 이후 설문지 이용, 선별검사 후 유소견자 정신상담 의뢰
- 모유수유 환경조성
  - 유축기 대여(105대), 지역사회연계 모유수유 골든벨(8월)<신규> : 1회
- 지역사회 출산분위기 조성 : 태교음악회 개최 등 『임산부의 날』 운영

□ 소요예산 : 152,181천원(국비 34,179 시비 37,891 구비 80,111)

## □ 기대효과

- 임산부의 체계적인 산전, 산후 건강관리로 안전하고 건강한 분만 유도 등 모성의 건강증진 기여
- 지역사회 모유수유 환경조성으로 모유수유율 향상

계속 증가하는 기혼여성의 불임(13.5%)에 대한 시술비와 출산 후 도우미 지원으로 경제적 부담을 경감시킴으로써 저출산 극복에 기여하고자 함.

### □ 추진방향

- 저소득 난임부부 및 출산가정에 대한 실질적 지원
- 출산과 신생아 건강관리에 대한 경제적 부담 경감

### □ 추진계획

- 난임부부시술비 지원사업 : 체외수정 245명, 인공수정 250명
  - 지원대상 : 전국가구 월평균소득 150%이하 난임부부
  - 체외수정시술 : 1회 시술 비용 180만원까지 최대 4회(단 4회는 100만원)
  - 인공수정시술 : 1회 50만원 최대 3회까지 지원
  - 지원현황

(단위 : 건)

구 분	계	2007	2008	2009	2010
체외수정시술비지원	688 (임산:252 명)	139 (임산:59 명)	113 (임산:49 명)	173 (임산:50 명)	263 (임산:94 명)
인공수정시술비지원	267 (임산:33 명)	-	-	-	267 (임산:33 명)

- 산모·신생아 도우미 지원<확대> : 340명→387명
  - 지원기간 : 출산 후 12일 이내(쌍생아의 경우 18일)
  - 대 상 : 분만예정일 40일 이내 산모 중 전국가구 평균소득 50% 이하
  - 산모 영양관리, 감염 예방관리, 신생아 돌보기 등 가정방문 서비스 제공
- 출산장려를 위한 신생아 건강관리용품지원 : 4,000명
  - 동 주민센터 출생신고 시 시기별 예방접종 안내 및 건강관리용품 배부

□ 소요예산 : 884,421천원(국비 292,504 시비 266,959 구비 324,958)

### □ 기대효과

- 난임부부에게 시술비를 지원하여 경제적 부담 감소로 원하는 자녀를 갖게 함으로써 행복한 가정 영위
- 출산가정의 산모 및 신생아 건강증진도모와 출산분위기 조성

## 11 계절별 · 대상별 적기 예방접종 실시(국·시비)

적절한 시기에 예방접종을 실시함으로써 효과적인 인공면역 획득으로 전염병 발생을 예방하고, 지역사회 예방접종을 전염병 퇴치수준으로 향상하여 국민의 건강증진을 도모하고자 함.

### □ 추진방향

- 생애주기별 적기 예방접종으로 국민 건강증진
- 예방접종을 향상으로 전염병 발생 예방

### □ 추진계획

- 영유아 예방접종<확대> : 8종 36,400명→39,700명
  - 비씨지, B형간염, 디피티, 폴리오, 엠엠알, 일본뇌염, 수두, 티디,
- 일반 예방접종<확대> : 3종 3,400명→4,000명
  - B형간염(소아, 성인), 장티푸스, 신증후군출혈열
- 취약계층 계절인플루엔자 예방접종 : 3,000명
  - 기초생활수급자, 국가유공자 및 시설생활자 등
- 영유아 병원접종비 지원<확대> : 8종 16,700명→18,000명
  - 병원접종비(백신비 총 비용의 약 30%)
  - 예방접종 행위수가료<신규> 10,000원 추가 지원
  - 비씨지, B형간염(영유아), 디피티, 폴리오, 엠엠알, 일본뇌염, 수두, 티디
- B형간염 수직감염 예방접종 및 검사비 지원 : 320건
  - B형간염 보균자 산모 출생아를 대상으로 감염예방 무료 접종 및 사후검사

□ **소요예산** : 1,089,748천원(국비 326,924 시비 381,412 구비 381,412)

### □ 기대효과

- 예방접종 비용 국가부담으로 유아 및 가계부담 감소로 출산장려 도모
- 예방접종 등록관리를 통한 적기 및 누락 접종 방지를 통해 예방접종을 향상
- 신생아의 B형 수직감염지원으로 B형 수직감염 발생을 감소

취약계층 주민의 가정 또는 시설을 방문하여 건강문제를 발견하고 건강 증진, 질병예방, 만성질환자 관리 등 적합한 보건의료서비스를 제공하거나 연계함으로써 자가관리 능력을 개선, 지역사회 건강수준을 제고하고자 함.

### □ 추진방향

- 건강요구도에 따른 체계적인 방문건강관리 및 지역사회 연계서비스 제공
- 다양한 직종의 전문 방문인력을 활용하여 방문건강관리 서비스 제공

### □ 추진계획

- 사업대상 : 국민기초생활수급자, 결혼이민자, 저소득 취약계층 등 5,400가구

구 분		방문 횟수	등록가구
1군	집중관리군(중재 필요 질환자 등)	월 4회 이상	780
2군	정기관리군(경증질환자)	3개월에 1회 이상	3,620
3군	자가역량지원군(자가관리자)	1년 1회이상	1,000

- 방문간호서비스 제공 : 5,400가구 17,000회(간호사 12명, 1인 450가구)
  - 방문간호사 1인 1~2개동, 지역 담당제로 방문간호서비스 제공
  - 건강요구도 조사에 따른 방문간호서비스제공(만성질환자 집중관리)
- 경로당 중심 어르신 건강관리 제공 : 100회 이상
  - 170개소 경로당 : 순회진료 50회, 찾아가는 방문팀 서비스 운영 50회
- 지역사회 연계 서비스<확대> : 600건 → 800건
  - 건강문제 등 애로사항 발생 시 무료수술, 의료비 지원 등 유관기관 연계
- 저소득 환자 가정간호 의료비 지원<확대> : 250건 → 350건
  - 욕창 치료, 기관절개, 위관영양, 배뇨관리 등 월 1~8회 가정간호서비스 의료비 지원

- 재활기구 나눔은행 운영<확대> : 300건 → 450건
  - 휠체어, 네발지팡이, 사각위커, 목발 등 5종 50대
  - 재활기구가 필요한 구민에게 3개월 무료 대여(기본 1개월 3회 연장 가능)
- 방문 구강 건강관리 서비스 : 960회
  - 치위생사 1명, 생애주기별 구강 건강관리 서비스 제공
- 방문 물리치료 서비스 : 960회
  - 물리치료사 1명, 재가 만성질환자 대상 방문 물리치료 서비스 제공
  - 일상생활능력 향상 지도, 낙상·뇌졸중 예방교육 실시
- 지역아동센터 ‘찾아가는 건강교실’ 운영 <신규> : 8개소 이상
  - 관내 지역아동센터 15개소를 대상으로 찾아가는 건강교실 서비스 제공
  - 내용 : 기본위생관리, 손씻기 방법, 영양교육, 구강보건교육, 불소도포

□ **소요예산** : 406,245천원(국비 142,978시비 82,489구비 180,778)

□ **기대효과**

- 다양한 직종의 전문 방문인력을 활용하여 서비스의 질적 수준 향상
- 지속적인 방문건강관리 서비스로 대상자의 안위와 가족의 부담경감



노인인구의 증가 및 치매관리 서비스 수요 증대에 따라 치매예방에서부터 조기 발견 및 치료, 재활지원 등 통합적이고 체계적인 서비스를 제공, 치매 유병율을 낮추고 노년기 건강한 삶을 영위하도록 하고자 함.

### □ 추진방향

- 치매환자 조기발견과 적정 관리로 중증화 지연 및 유병율 감소
- 치매통합관리 서비스 제공으로 치매환자와 가족의 부양 부담 경감

### □ 추진계획

- 치매 조기검진사업 : 6,500명(서울시 지정 목표)
- 치매환자 등록관리<확대> : 500명 → 700명
  - 치매환자 방문간호, 사례관리, 조호물품 및 저소득층 치료비 지원
  - 지역순회 설명회 및 보호시설, 병·의원 등 연계 치매환자 발굴 등록
- 인지건강프로그램 운영 : 800회
  - 경증 치매환자를 소그룹(5~15명)으로 구성하여 작업, 미술, 원예, 음악치료 실시
  - 영어 전문강사단 구성, 어르신 대상별 맞춤형 영어교육프로그램 운영 <산규> : 주1회
- 가족모임 운영<확대> : 12회 → 24회
  - 가족의 치매환자 이해와 교육기회 제공을 위한 가족모임 월 2회 운영
- 지역자원 강화사업 확대
  - 유관기관 네트워크 구축, 해피 투게더 봉사단, 치매홍보 서포터즈 양성 활용
- 치매예방 및 인식개선사업 : 치매예방교실 운영 및 홍보자료 보급
- 『찾아가는 치매 조기검진 프로젝트』 운영 : 1,700명 <특수>
  - 선별검진 1,200명, 정밀검진(1차, 2차) 400명, 치매발견 100명
  - 거동 불편 노인(고위험군)을 대상으로 방문 치매조기검진 실시

□ **소요예산** : 491,312천원(국비 8,956시비 248,400구비 233,956)

### □ 기대효과

- 치매예방, 조기발견 및 치료로 치매 유병율 감소
- 인지건강 프로그램 등 치매통합관리 서비스 제공으로 노년기 건강한 삶 영위

노년기 특성에 맞는 다양화 프로그램 운영으로 자가 건강관리 능력을 향상시켜 활기차고 당당한 노년 생활 영위를 도모하고자 함

### □ 추진방향

- 지역 및 의료자원 활용과 연계를 통한 효율적 관리
- 다양한 건강관리 프로그램 운영으로 만성병 발견 및 예방 극대화

### □ 추진계획

- 『어르신 허약 예방 프로젝트』 확대 운영<확대> : 6개소 120명 → 8개소 160명
  - 대 상 : 방문건강관리 대상 중 허약 어르신 160명(시설별 20명)
  - 1개소당 방문보건인력 3~4명으로 팀 구성, 주1회 8주 과정 프로그램 운영
- 『노(老)노(No) 아카데미』 운영 <신규> : 30개소 300명
  - 경로당 30개소 이용 어르신 300명, 주1회 운동 및 건강교육 프로그램 운영
- 『셀프 건강 매니저』 프로그램 운영 <신규> : 8개소 64회
  - 허약 예방 프로젝트 기 실시 경로당에 월 1회 동 담당 방문간호사가 체계적이고 전문적인 건강관리교육
- 어르신 건강한마당 운영 : 저소득 취약계층 100명
  - 무료 종합검진 한방진료, 치과진료, 약물상담
  - 지역사회 의약인 단체 연계 및 건강홍보관 운영(4개 부스)
- 전립선협회 연계 전립선 질환 무료검진 및 강좌 : 55세 이상 남성 200명
- 한국실명예방재단 연계 『맑은 눈 밝은 세상』 어르신 무료 안(眼)검진 및 무료 수술의뢰 : 60세 이상 어르신 300명
- 영등포구안경사회 연계 『맑은 눈 밝은 세상 찾아주기 행사』 (안경맞춤) : 취약계층 시력 저하자 80명

### □ 소요예산 : 7,000천원

### □ 기대효과

- 만성질환의 조기발견·치료 및 합병증 예방을 통한 삶의 질 향상
- 지역사회 연계로 대상자에게 통합적인 서비스 제공

고혈압, 당뇨병, 고지혈증, 비만 등 대사증후군관련 질환의 조기발견 및 개인별 맞춤형 건강관리시스템을 구축하여 통합적인 보건서비스를 제공하고자 함

### □ 추진방향

- 지역사회 캠페인을 통한 대사증후군 조기발견 및 예방 홍보
- 전 주민 참여를 위하여 사업장, 주민센터 등 찾아가는 대사증후군관리

### □ 추진계획

- 대사증후군 조기발견 검사 5개년 계획(대상집단의 88% 목표 설정)

연도별	계	2010년	2011년	2012년	2013년	2014년
인원(명)	61,000	5,000	10,000	11,000	15,000	20,000

※ 검사항목 : 복부둘레, 혈압, 혈당, 중성지방, HDL콜레스테롤 검사

- 대사증후군 2012년 조기 발견 목표 : 총 11,000명
  - 대사증후군센터 운영 및 조기 발견검사 목표 : 8,000명
  - 대사증후군센터 등록 : 5,000명
  - 열린보건소 대사증후군 찾기 : 500명
  - 건강검진 및 건강생활실천 통합연계 발견검사 : 2,500명
  - 즐거운 건강체크 『대사증후군 Zero! 프로젝트!』 <특수>
  - 즐거운 건강체크 대사증후군 조기발견 목표 : 3,000명
    - 대사증후군 조기발견을 위한 즐거운 건강체크팀 운영
  - 대상자 등록 관리 : 6,600명(검진자의 60%)
  - 대사증후군 홍보 씨포터즈 운영 : 50명
  - 『3060 건강찾기 프로젝트』 운영 <신규> : 대사증후군 유소견자 120명
    - 대사증후군 관리를 위한 영양(6주) 및 운동지도(18주) 등

□ 소요예산 : 200,000천원(시비 100,000 구비 100,000)

### □ 기대효과

- 만성질환예방으로 의료비지출 경감 및 합병증 예방
- 심장질환, 뇌졸중, 당뇨병에 의한 조기사망 예방

저소득층 무료 암 조기검진으로 암의 발견율을 높이고, 조기검진의 중요성 홍보와 예방과 관리로 암 검진사업을 체계화 하고자 함

### □ 추진방향

- 저소득층에 대한 암 조기검진 및 추후 관리 체계 구축
- 국가 암 조기검진 홍보 강화

### □ 추진계획

- 국가 암 조기검진 : 35,540건(의료급여 2,840건, 건강보험 32,700건)
  - 대상 : 의료급여수급자 및 건강보험가입자 하위 50% 이내의 주민  
중 암종별 발생빈도가 높은 계층
  - 검진항목 : 위암, 간암, 대장암, 유방암, 자궁경부암
- 암 예방 건강강좌 실시 : 4회 400명
  - 대한암협회 등 암 관련 단체를 활용하여 암 예방 강연회 실시
  - 관내 암 조기검진기관에 암 환자 의료비 지원 홍보물 배부
- 암 검진 미수검자 안내문 발송 및 전화 독려 : 1,500건/7,100건
  - 1일 30전씩 독려 안내문 발송 및 개별 전화상담으로 검진 안내
- 검진홍보(보건소), 검진비 지급(국민건강보험공단 위탁)

□ **소요예산** : 206,774천원(국비 62,032 시비 72,371 구비 72,371)

### □ 기대효과

- 암 조기검진의 중요성에 대한 인식제고와 암 발생을 감소
- 저소득층의 암 예방 및 체계적인 관리로 암 조기검진의 필요성 강조

복잡해지고 다양한 사회적·환경적 요인으로 자살, 우울 등 정신건강문제가 급증함에 따라 생애주기별 정신건강 검진을 강화하고, 정신질환의 조기발견 치료, 재활 등 통합적인 정신보건 서비스 제공하고자 함.

### □ 추진방향

- 정신질환자 조기 발견, 등록관리 및 사회재활 도모
- 대상자별 맞춤형 정신건강증진서비스 제공 및 연계체계 구축
- 대중매체 등을 이용한 홍보 및 교육을 통한 인식개선 및 예방

### □ 추진계획

- 정신질환자 등록·관리 : 800명
  - 지역 유관기관 및 병원 연계를 통한 환자 발굴 등록
- 중증 정신질환자 사례관리 및 상담 : 7,000회
  - 정신건강상담 : 1,500회
  - 중증정신 질환자 사례관리 : 5,500건
- 지역주민 정신건강 예방 강좌 : 8회 200명
  - 일반주민, 학부모, 학생 등 대상별 교육 및 정신건강 홍보 캠페인
- 소아·청소년 정신건강 고위험군 조기발견 및 치료 연계체계 구축
  - 치료비 및 프로그램 지원 20명, 고위험군 집단 프로그램 16회, 등록 대상자 집단 프로그램 20회
- 청소년 자살예방 『희망나래 프로젝트』 : 5개교 10회 1,860명(학생), 2회 40명(교사), 청소년기관 200명 <특수>
  - 대상 : 청소년 및 교사 2,100명
  - 내용 : 학교 대상 생명존중 예방 교육, 자살사고 사후중재 프로그램  
지역사회 청소년 지원 기관과의 네트워크를 통한 지원체계 마련

□ **소요예산** : 544,472천원(시비 282,286 구비 262,186)

### □ 기대효과

- 생애주기별 정신건강 관리 및 예방교육으로 국민의 정신건강증진 기여
- 중증 정신질환자의 사회 재활을 촉진하고 사회 안전망 구축

의료업소 『자율점검 e-편한시스템』을 운영하여 의료업소 운영에 자율성과 책임감을 부여하고 의료광고 및 개정된 의료기관 운영 법규의 인식 제고로 구민이 신뢰하고 건강 증진을 도모하는 의료 환경을 조성하고자 함.

### □ 추진방향

- 기존 점검방식을 입회점검에서 자율점검으로 개선, 의료기관 운영관리에 자율성·책임성 부여하여 의료기관의 신뢰도 제고
- 의료 광고 시 주의점 안내 및 의료 법규 위반의 사전예방 중점 추진

### □ 추진계획

- 의료기관 자율점검 대상

계	병원	의원	치과의원	한의원	안경업소	치과기공소	부속의원
859	27	297	219	147	95	65	9

※안마시술소7, 접골소 1개소 : 연2회 입회점검 실시

#### ○ 점검 및 조사방법

- 보건소 홈페이지 의·약업소 『자율점검 e-편한시스템』을 통한 자율점검
- 안마시술소 : 연2회 입회점검

#### ○ 세부사업 내용

- 의료법 및 의료기사 등에 관한 법률 준수 여부
- 의료기관 표시 및 의료광고 기준 준수 여부 등
- 불성실, 미참여업소 서울시와 합동 기획점검 실시(대상업소수 10%이상)
- 의료법위반 적발시 관계법규에 의거 조치(행정처분, 고발등)
- 의료기관 청결, 소독관리 및 친절서비스 향상 노력
- 지역 의료기관과 연계한 의료봉사 및 보건교육사업 추진 <신규>

. 대 상 : 65세이상 어르신 및 저소득층 주민 , 다문화 가정

### □ 소요예산 : 4,600천원

### □ 기대효과

- 자율적인 법규 준수로 구민의 의료서비스 이용 신뢰도 증가
- 관내 지역의료기관과 연계한 의료봉사 및 보건교육사업추진으로 구민건강증진 도모

지역주민, 저소득층 및 노인환자의 성인병, 만성퇴행성질환의 질병관리와 건강상담을 통한 진료서비스 실시 및 IPTV 시스템을 활용한 의약정보 제공 등 다양한 보건의료서비스를 통하여 지역주민의 건강 관리능력 향상에 기여하고자 함.

### □ 추진방향

- 만성질환관리 프로그램을 운영, 영양상담, 운동처방 등의 연계시스템으로 교육 효과의 내실화 기여
- 직장인, 맞벌이부부 등이 쉽게 이용할 수 있도록 관내 의료기관과의 의료전달 체계 역할 수행 (병의원, 약국과 연계)
- IPTV 시스템으로 진료안내 및 의약정보를 제공하여 구민의 건강증진 도모
- 외국인 진료시스템을 구축하여 관내 외국인 환자에게 최선의 의료서비스 및 건강상담 제공
- 만성질환 환자에 대한 정기검진 예약제 활성화로 보건서비스 만족도 향상

### □ 추진계획

- 일차진료 실시 : 45,000명
  - 65세 이상 어르신과 의료급여자, 국가유공자에 대한 무료진료
  - 보건소 방문환자 상담과 보건교육 등을 실시

(단위:명)

구 분	계	건강보험			의료급여	일 반
		소 계	65세이상( 무료)	65세이하( 유료)		
1 차 진료	45,000	41,200	30,800	10,400	2,600	1,200

- 외국인 진료시스템 구축 운영
  - 외국인 전담 진료 인력 구성 (의사, 간호사 등)
  - 관내외국인 및 결혼이주자에 대하여 글로벌빌리지센터에서 매월 2회 무료진료 실시
  - 영·중문 진료안내 리플릿 비치로 쉽고 편안한 보건소 이용 홍보
  - 영문 진단서·진료증명서 등 발급체계 완료

- 관내 외국인 지정의료기관과 연계(32개소) : 보건소 진료 영역을 벗어난 입원 및 외상환자 등) 외국인 환자에 대한 신속한 연계 처리
- 정기검진 예약제 실시 : 3,500건
  - 고혈압, 당뇨, 고지혈증 등 만성질환자의 건강관리와 상담, 및 투약, 합병증 등의 보건교육 실시
- 진료비,건강검진비,노인장기요양보험비 청구업무 : 75,000건/314,542천원
  - 보건소 진료 환자에 대한 건강보험 · 의료급여 진료비, 건강검진비, 노인장기요양보험 등을 청구

구 분	계	건강보험 진료	의료급여 진료	노숙자 진료	일반진료
청 구(건)	75,000	62,287	6,000	13	6,700
징수액(천원)	314,541	261,020	25,260	54	28,208

- 진료안내 및 의약정보 홍보 : 50,000건
  - IPTV 시스템을 활용한 진료안내 및 다양한 의약정보 제공
  - 어린이 영양, 성인병 정보 제공을 위한 스크린 터치 방식의 키오스크 설치 운영
  - 보건소의 다양한 사업 및 시정 · 구정현안을 시기적절하게 홍보

□ **소요예산 : 2,180천원**

□ **기대효과**

- 주민의 사전 질병관리와 건강상담을 통해 1차진료서비스 기회 마련
- 일차진료 서비스로 구민의 보건의료서비스 만족도 증가



지역주민의 이용도와 만족도가 높아진 보건소분소에서는 친절하고 전문적인 진료서비스를 제공하고 건강증진교실 운영을 통한 보건교육을 활성화하여 지역주민의 건강증진을 도모하고 건강수준을 향상하여 지역주민의 복지와 교육, 사람중심의 새로운 영등포에 적극적으로 부응하고자 함.

### □ 추진방향

- 노약자, 장애인, 거동불편 주민 등을 최우선으로 하는 보건소 이용 편익 증대
- 지역주민의 만성질환예방 및 건강관리를 위한 보건교육 활성화
- 보건의료서비스 이용고객의 의견 수렴 및 요구 반영

### □ 추진계획

- 일차진료실 : 일차진료와 처방 및 건강 상담 : 13,500명
- 영유아실 : 영유아 · 일반예방접종 및 임산부 산전관리 : 9,000명
- 물리치료실 : 만성퇴행성관절염 및 통증에 대한 물리치료 : 3,000명
- 임상병리실 : B형, A형 간염, 당뇨, 간기능 등 각종 혈액 검사 : 2,500명
- 민원실 : 4,200명
- 보건교육실 : 360명
- 건강증진교실 운영 : 연 12회 운영
- 보건의료서비스 품질향상을 위한 고객만족도 및 수요도 조사 : 연2회
- 분기별 인터넷, 지역신문 등을 통한 홍보 : 연 12회 실시

### □ 소요예산 : 76,804천원

### □ 기대효과

- 보건분소의 내실있는 진료와 건강증진교실운영으로 건강의 거점화
- 만성질환 관리의 보건소 역할정립으로 구민의 건강한 삶 제공

## 21 치아 건강관리 구강보건사업(국·시비)

양대구강질환인 치아우식증 및 치주질환 예방을 위하여 생애주기별 구강검진·교육 및 불소도포사업을 실시하고 의료취약계층을 위한 무료 의치보철 및 치아홈메우기를 실시하여 국민의 구강건강 수준 향상에 기여 하고자 함

### □ 추진방향

- 구강검진및교육사업으로 구강병 조기발견 및 올바른 구강관리습관 형성
- 저소득층 노인에게 의치 제공 및 지속적인 사후관리를 통해 구강기능 회복
- 정기적인 구강검진 및 불소도포사업으로 구강건강 향상 도모
- 치아홈메우기 및 바른양치생활교육사업을 실시하여 아동의 치아우식증 예방
- 장애인에 대한 정기 구강검진·교육 및 1차치과진료를 통해 구강건강 유지
- 구강보건 홍보사업으로 구강의 중요성 인식확대 및 구강질환 예방 도모

### □ 추진계획

- 구강진료사업 : 3,300명 ('11년 3,300명)

계	건강보험(65세미만)	건강보험(65세이상)	의료급여
3,300명	1,000명	1,100명	1,200명

- 내 용 : 교환기유치발치, 임시충전, 치주염의 응급처치, 구취측정 등

- 구강보건교육 및 검진사업 : 11,380명 ('11년11,380명)

- 대 상 : 어린이집, 유치원, 건강검진, 임산부, 장애인, 내소민원 등

- 내 용

- 구강검진 대상자 개별 구강검진 및 구강상태 관련 치과상담
- 구강질환 예방법, 구강위생용품 사용법, 의치세척 및 보관법 등

- 노인 의치보철사업 : 230명 387약 ('11년 202명 344약)

- 대 상

- 의치 시술 : 만 65세 이상 기초생활수급자 및 차상위건강보험전환자
- 의치 수리 : 의치보철사업으로 의치 제작 완료 후 2년~5년 이내의 대상자 중 의치 수리 필요자

- 내 용

- 사업대상자 구강보건실 내소 1차 구강검진
- 의치시술대상자 선정 및 의치보철사업 관련 교육
- 의치시술대상자 협조치과의원 의뢰 및 시술
- 의치시술 완료 후 협조치과의원 청구에 의거 시술비 지급
- 의치시술 완료 후 정기검진 및 사후관리 필요자 시술비 지원

○ **취학전아동 불소도포사업 : 2,500명('11년 2,300명)**

- 대 상 : 어린이집 및 유치원 만5세 이상 아동

구 분	대 상	개 소	인 원(명)	계	
불소도포	구립어린이집	27	600	77개소	2,500명
	민간어린이집	40	1,400		
	유치원	8	500		

- 내 용

- 취학전아동 개별 구강검진 및 결과지 배부
- 치아우식 예방을 위한 1.23% 불소젤 이용 불소도포 시술
- 구강보건교육 및 구강위생용품 배부

○ **노인불소도포스케일링사업 : 846명('11년 1,000명)**

- 대 상 : 만65세 이상 노인

- 내 용

- 개별 정기 구강검진 및 구강관리교육
- 노인기 시린이 및 치근우식 예방을 위한 불소도포 시술
- 기초생활수급자 노인에게 치주질환예방을 위한 스케일링 시술

○ **치아홈메우기사업 : 300명 ('11년 300명)**

- 대 상 : 기초생활수급, 차상위, 한부모, 장애 아동, 방과후교실 아동

- 내 용

- 구치(어금니)교합면의 홈을 메워주는 예방 처치
- 사업대상자 중 불소도포 및 초기 충치치료 필요자 치과처치
- 초등학교특수학급 이동 진료장비 이용 출장 진료

- **바른양치 튼튼한 치아사업 : 5개교 800명('11년 4개교 800명)**
  - 대 상 : 관내 초등학교 5개교 3학년 전 학급
  - 내 용
    - 초등학교 방문하여 학령기 주요 구강질환 및 양치질 교육
    - 치면착색제 이용 양치상태 점검 치 개별양치 연습
    - 사업 시행 전·후 대상자들의 구강인식도 등 설문조사
- **장애인 구강보건사업 : 140명 420건('11년 140명 420건)**
  - 대 상 : 기초생활수급자 중 중증장애1~3급자
  - 내 용
    - 개별구강검진 및 상담
    - 1차 예방치과진료 (치주소파, 불소도포기술, 스케일링)
    - 초기치과치료(초기우식병소 충전, 치경부 마모증 충전, 치은염 치료)
- **모자구강보건사업 : 150명('11년 150명)**
  - 대 상 : 모자보건실 등록 임산부
  - 내 용
    - 임신기 개별구강검진 및 상담
    - 모자구강보건수첩 배부 및 구강관리법 교육
- **사업장 구강보건사업 : 6개소('11년 6개소)**
  - 대 상 : 관내 병원
  - 내 용
    - 구강질환예방법 및 입체조 관련 패널 전시
    - 성인구강관리법 및 수돗물불소농도조정사업 리플릿 배부
- **구강보건홍보사업**
  - 6. 9제 구강보건 주간 행사 (6월9일 구강홍보행사)
  - 여의도봄꽃축제 및 구민의 날 행사 구강보건 홍보관 설치

□ **소요예산 : 416,986천원(국비181,678 시비92,620구비142,688)**

□ **기대효과**

- 구강검진 및 구강보건교육으로 구강병 조기발견 및 올바른 구강관리습관 형성
- 장애인 및 저소득층의 의료취약계층 구강질환 관리로 구강건강 향상
- 구강질환예방 사업시행으로 치아우식증 발생을 감소

## 22 의약품 안전 사용 「그린팜 시티」 사업

의약품의 사업과 폐기 방법에 대한 연령에 알맞은 정보를 제공하여 약물 오남용과 환경오염을 예방하여 건강하고 안전한 도시를 만들고자 함.

### □ 추진방향

- 구민과 고위험 집단대상으로 특화된 교육 실시
- 관내 초·중·고등학생 대상으로 의약품 안전사용 그림 공모전 실시
- 가정 내 불용의약품 수거 폐기

### □ 추진계획

- 약물오남용 예방교육 : 연 30회 교육 실시 (2011년 30회)
- 약 바로 알기 캠페인 : 연10회 (2011년 10회 실시)
  - 관내 유관단체 및 교육 참가 대상으로 캠페인 실시
  - 약물 오남용 예방 관련 패널 제작
  - 청소년 그림 공모전 수상작 등을 전시
- 가정 내 불용의약품 수거 폐기 및 홍보
  - 불용의약품 수거 체계 구축 (매월 수거)
  - 불용의약품 수거 관련 약국 대상 교육 실시
  - 청소과 연계 홍보 실시

### □ 소요예산 : 10,835천원

### □ 기대효과

- 약물 오남용 예방 교육의 다양화 및 참여증가 유도로 인지도 제고
- 올바른 약물 사용 유도로 밝고 건강한 사회 고조

## 23

# 『5분의 기적』 구민의 생명지킴이

응급상황 발생 시 신속한 초기 대응과 응급처치 능력 배양을 위하여 관내 구민 · 법정교육 대상자 등을 중심으로 심폐소생술 교육을 실시하고 응급의료 장비인 자동제세동기(AED, 일명 자동심장충격기)를 공공기관에 설치하여 심정지로 인한 돌연사 예방에 기여하고자 함

### □ 추진방향

- 실제 심폐소생술 활용이 필요한 연령대 위주로 교육
- 구민대상 위주의 심폐소생술 프로그램 운영

### □ 추진계획

- 심폐소생술 교육 : 3,900명

연도별	계	2010년	2011년	2012년	2013년	2014년
인원(명)	22,500	3,500	3,600	3,900	5,500	6,000

- 사업대상

구 분	대 상	횟 수(회)	인 원(명)	비 고
주 민	관내 어르신 및 희망구민	18	600	동별 모집
법정대상자	경찰, 보건교사 등	5	300	
	홍 보	6	3,000	여의도 봄꽃 축제 및 구민참여 행사 등
	계	29	3,900	

- 자동제세동기(AED) 설치 : 구민다중 이용 시설

※ 향후 구민들의 이용이 많은 곳을 우선 선정하여 설치 예정

### □ 소요예산 : 36,921천원

### □ 기대효과

- 일반인들이 응급처치의 중요성과 실효성을 알 수 있는 기회 제공
- 교육 받은 주민들이 지역내에 응급처치 및 심폐소생술의 중요성을 파급시키는 홍보 효과 거양

국가건강검진 및 무료건강검진 등 대상별, 성별, 연령별 특성을 고려한 각종 맞춤형 건강검진을 실시하고, 지역자원 연계를 통한 검사 이상자 관리의 활성화로 국민의 질병예방 및 건강증진에 기여하고자 함

### □ 추진방향

- 성별, 연령별 특성을 고려한 맞춤형 건강검진 및 이상자 개인별 사후관리
- 건강검진의 취약계층 의료 접근도 향상 및 보건사업을 위한 각종 무료건강검진 실시하여 건강형평성 제고
- 의료수급권자, 생애전환기 건강검진 실시 독려 및 관리

### □ 추진계획

- 대상 및 목표

검진 종류		대 상 내 역	목 표
국가 검진	일반검진	국민건강보험공단가입자중 2012년 대상자	1,500
	생애전환기	의료급여수급자(만40,만66세),비취학청소년	150
	의료수급권자	의료수급권자(19세~39세 세대주, 만41세~64세 전월)	250
	학생검진	초(1,4학년),중1,고1	850
	노인검진	65세이상 의료급여 대상자	50
	소 계		
무료 검진	외국인 검진	다문화빌리지 등록 및 거주 외국인	100
	노숙인 검진	노숙인 시설 7개소 입소자	700
	저소득계층	기초생활보장수급자, 차상위 계층	500
	시설보호자검진	보호시설 입소자등	1,000
	기타	보건사업 참여자	500
	소 계		

### ○ 운영방법

- 각 검진 별 맞춤형 건강검진 항목으로 검진 실시 및 결과통보
- 생애전환기, 의료수급권자 건강검진 독려 및 관리

- 건강보험공단과 결과 공유하여 사후관리 실시
- 보건소 내 대사증후군, 건강도시 팀과 사후관리 연계

□ **소요예산** : 71,453천원

□ **기대효과**

- 무료 건강검진을 통한 구민의 사전 질병예방 및 건강증진 기여
- 다양한 맞춤형 건강검진으로 구민의 요구에 부응하는 보건소 위상정립



서울시 문화관광의 메카 영등포 실현과 한국음식의 세계화를 위하여 우리구 식품접객업소의 위생환경개선과 서비스 향상을 위해 다양한 지원을 통하여 선진 음식문화 정착에 기여

### □ 추진방향

- 질적 향상을 위한 모범업소 지정 심사기준 강화(년1회)
- 모범업소 육성자금 융자지원 및 인센티브 물품, 홍보 지원
- 일반음식점 위생등급 평가실시로 우수업소 선정

### □ 추진계획

- 모범음식점 지정·운영
  - 모범음식점 지정 : 208개소(목표 : 150개소)
  - 모범음식점 지원
    - 육성자금 융자지원 : 업소당 50백만원 이내
    - 표지판제작 지원 : 업소당 88천원(20개소)
- 일반음식점 위생등급 평가
  - 기 간 : 2012. 2월 ~ 11월
  - 대 상 : 일반음식점 중 300개소 이내
    - 모범음식점, 관광지 주변, 각종인증업소, 음식점 밀집지역 내 음식점
  - 방 법 : 서울시에서 식품위생전문기관에 위탁하여 위생등급 (AAA, AA, A, 등급 외) 평가
  - 지 원 : 위생등급 우수업소 명단공개 및 스티커 배부 등 홍보
- 영등포 대표 음식점 선정
  - 대 상 : 일반음식점 위생등급평가 결과 A 등급 이상 판정업소 중 59개소
  - 지 원 : 우리구 문화관광 명소와 연계한 홍보물 및 책자 제작 등

### □ 소요예산 : 26,640천원(구기금)

### □ 기대효과 : 모범음식점 지정강화로 위생수준 향상

지구 온난화 현상 등 급격한 환경변화로 식품의 위해 물질 오염이 연중 발생되고 있으며, 식중독 사고 발생 가능성이 높은 학교 등 집단급식소에 대해 관리를 강화하고, 구민에게 식중독 예방 요령을 지속적으로 홍보하여 건강하고 안전한 식문화를 정착코자 함

### □ 추진방향

- 지역주민 및 식품위생업소에 대한 식중독 예방을 위한 교육 및 홍보활동 강화로 지역사회 식중독 예방의식 고취
- 집중관리업소에 대한 정기 및 수시점검을 통한 식중독 예방 강화

### □ 추진계획

- 집중관리시설 위생점검
  - 기 간 : 집단급식소 (3월, 9월), 집단급식소 식품판매업소 (4월, 10월)
  - 대 상 : 314개소 (단위 : 개소)

합 계	집 단 급 식 소								집단급식소 식품판매업소
	소 계	학 교	유치원	어린이집	사회복지시설	공공기관	병원	기업체	
314	253	43	25	50	7	16	23	89	61

- 점 검 반 : 민·관 합동점검 실시(소비자식품위생감시원 활용)
- 점검내용 : 간이키트장비 활용 종사자 손, 칼, 도마, 행주 등 검사, 식자재 관리
- 식중독지수 휴대폰 문자서비스(SMS) <확대> : 연 중
  - 대 상 : 일반음식점, 집단급식소 등 (2,300명 → 3,300명)
  - 발송건수 : 72회/157,500건 → 72회/237,600건
  - 발송기준 : 식중독지수가 50~85인 경고단계(4~5시간내 음식물 부패)이상
- 『1830 손씻기 체험관』 운영 : 연 중
  - 상설체험관 1개소(보건소 2층), 이동체험관 100개소(학교, 병원, 어린이집 등)
- 식중독 예방 홍보 다양화
  - 캠페인 : 연 2회(식품접객업 영업주, 음식점협회, 관련 공무원 등 200명)
  - 디지털 홍보관, 구·보건소식지 및 홈페이지, IP-TV, 지역언론, 리플릿 배포 등

### □ 소요예산 : 17,974천원(구기금)

### □ 기대효과 : 식중독 예방 활동 강화로 영업주 위생서비스 개선 및 구민의식 향상

지구 온난화로 인한 급격한 환경변화와 식품의 생산과 유통의 다양화로 식품안전에 대한 소비자의 관심이 높아짐에 따라 2012년 식품안전 관리지침에 의거 『Clean-Safe Food』 제공하여 국민건강을 보호코자 함.

### □ 추진방향

- 소비자와 함께하는 식품안전관리 체계 확립
- 부정·불량식품 감시활동 강화
- 어린이 기호식품 안전관리 강화
- 소비자식품위생감시원의 감시활동 참여로 투명성·신뢰성 제고

### □ 추진계획

#### ○ 유통식품 수거검사

- 검사시기 : 연중(월 1~2회)
- 수거대상 업소 현황

(단위 : 개소)

계	식품제조 가공업소	백화점	대형마트	재래시장	학교주변소 소규모판매업소
541	119	2	28	20	372

- 수거목표 : 계절별 성수식품 등 670품목 수거검사
  - 계절별 성수식품, 건강기능식품 등 시민다소비식품
  - 과자류, 초콜릿 등 어린이 기호식품
  - 수입식품
- 검사내용 : 식중독균, 중금속 등 제품별 특성에 따른 검사
- 검사의뢰 기관 : 서울시 보건환경연구원
- 검사결과 조치 : 위반사항에 대하여 제조업체 관할 행정기관으로 처분 의뢰
  - 부적합 제품 압류, 폐기 조치
- 식품제조가공업소 지도점검
  - 기 간 : 연 중(설·추석 명절 등 성수기, 하절기 특별점검)
  - 점검대상 : 119개소

- 설·추석 성수식품 식품제조업 특별점검(한과, 떡류 등) : 30개소
- 부패·변질 우려가 많은 식품제조업소(도시락, 면류) : 10개소
- 하절기 성수식품 제조업소(음료류, 아이스크림류) : 3개소
- 기타 식품제조가공업소 : 76개소

- 점검방법

- 전년도 행정처분업소 중점 점검
- 점검 사전예고로 영업주 스스로 위반사항을 시정할 수 있는 기회 제공

- 점검내용

- 무신고(허가)제품 사용 및 보관여부
- 식품의 진열, 보관 등 취급기준 준수여부

○ 식품판매업소 자율점검

- 점검기간 : 2012. 4월 ~ 9월(연 1회)

- 점검대상 : 2,604 개소

(단위 : 개소)

계	즉석판매 제조가공업	유통전문 판매업	식품소분업	건강기능 식품판매업	집단급식소 식품판매업	식품 등 수입판매업
2,604	614	91	86	1,275	62	476

- 자율점검내용

- 업종별 시설기준 준수 여부
- 업종별 영업자 준수사항 이행여부 등

- 자율점검방법

- 1차 : 업종별 자율점검표 발송(영업주 스스로 자율점검 실시)
- 2차 : 자율점검 미실시 업소 현장점검(공무원 및 소비자감시원)
- 3차 : 법규 위반업소 행정처분

- 점검내용 : 업종별 시설기준 여부, 영업자 준수사항 이행 여부 등

□ **소요예산** : 19,160천원(구기금 10,160, 구비 9,000)

□ **기대효과** : 식품제조·판매업소 지도점검 및 유통식품 수거·검사로  
구민에게 안전한 식품제공

깨끗하고 위생적인 식품접객문화 및 청소년을 유해환경으로부터 보호하는 건전한 환경 조성을 위하여 식품접객업소의 불법영업행위 지도점검을 민·관 합동으로 지속적으로 실시함으로써 위생수준 향상에 만전을 기하고자 함

## □ 사업개요

- 대 상 : 식품접객업소 7,785개소(목표 : 2,000개소)

계	일반음식점	유흥주점	단란주점	휴게음식점	제과점	위탁급식
7,785	5,991	203	325	1,034	133	99

- 점검반 현황 : 공무원, 소비자식품위생감시원
  - 위생감시원 건강진단 실시 <신규> : 연 1회  
(공무원과 소비자감시원 건강진단 후 식품접객업소 점검활동)

## □ 추진계획

- 자치구 테마별 특별 기획점검
  - 점검시기 : 하절기, 연말연시, 설·추석 명절
  - 대상업소 : 집단급식소, 여름철 보양식전문점, 횡집, 배달음식점, 장례식장내 음식점 등
  - 점 검 반 : 2인 1조(공무원 2명)
- 식품접객업소 야간단속 : 주 2회 실시
  - 대상업소 : 일반음식점, 유흥·단란주점
  - 점 검 반 : 4인 1조 2개반(공무원 4, 소비자식품위생감시원 4)
  - 점검내용 : 청소년 유해행위(청소년 유해업소출입, 고용, 주류제공) 등

- 식품접객업소 자율점검제 시행
  - 대 상 : 일반음식점, 휴게음식점, 유흥·단란주점
  - 자율점검 미이행 업소에 대한 점검 실시(소비자감시원 14명 5일)
  - 일반음식점 기존영업자 위생교육 실시로 준법의식 고취(연 8회)
    - ※ 기존영업자 위생교육 및 동별 감시원 활용 회신율 100% 달성
- 단속예고제 시행
  - 단속계획 처벌규정을 사전 예고하여 영업주에게 사전진단 기회부여
  - 유관기관(경찰서, 교육청) 및 민간인 합동단속으로 단속 능률성 제고
- 무허가(무신고) 식품접객업소 단속
  - 무허가 식품조리 행위(일반음식점, 휴게음식점 등) 현장점검 및 위반업소 고발
- 퇴폐·변태업소(카페밀집지역) 집중점검
  - 위 치 : 당산동1가 223번지, 대림동 1032번지 일대
  - 업 태 : 소주방, 호프 등의 영업중심
  - 점검내용 : 유흥접객행위 및 호객행위, 위생관리기준 적합여부 등
- 식품접객업소 위생지도서비스 실시
  - 대 상 : 일반음식점 중 영업장 면적이 50㎡ 이하인 업소
  - 점 검 반 : 5인 1조(공무원 1, 소비자식품위생감시원 4)
  - 주요내용 : 위생분야전반, 원산지, 잔반재사용, 각종 홍보사항 안내
- 서울시 민관합동단속 참여 : 월 2회(주간 1, 야간 1)

□ **소요예산** : 46,700천원(구기금 24,080, 구비 22,620)

□ **기대효과**

- 식품접객업소 지도점검과 자율점검 실시로 영업주 식품위생에 대한 책임감 고취

수입 농수축산물의 증가로 인한 소비자의 불안감을 해소하고, 안심하고 선택할 수 있는 소비자의 권리를 보장하기 위하여 음식점 원산지표시제 지도점검을 실시하고, 또한 음식점의 수산물 원산지 표시 의무화에 따른 제도의 조기 정착에 기여하고자 함

### □ 추진방향

- 원산지표시제 지속적인 지도점검으로 사각지대 최소화
- 원산지 의무표시 확대품목의 조기 정착 유도

### □ 추진계획

- 기 간 : 주5회 175개소
- 대상업소 : 7,377개소 (목표 : 7,377 전체업소)

계	일반음식점	휴게음식점	집단급식소	위탁급식
7,377	5,991	1,034	253	99

- 대상품목 : 의무표시품목 12종 (‘12.4.11일부터 대상품목 확대)

현행 대상품목	2012.4.11일 이후 추가품목
쇠고기, 돼지고기, 닭고기, 오리고기, 쌀, 배추김치(반찬용)	넙치(광어), 조피볼락 우럭, 참돔 + 배추김치 (짜개용, 탕용) 뱀장어(민물장어), 미꾸라지, 낙지

- 점검반 : 2개반 6명(공무원 2, 소비자식품위생감시원 4)
- 점검내용
  - 원산지 및 식육의 종류 표시 여부, 거짓(혼동)표시 여부
  - 원산지 표시방법 적합여부 및 축산물의 원산지 증명서류 보관여부 등
- 점검방법
  - 신규 또는 양도양수업소, 전년도 행정처분업소 등 우선 점검
  - 원산지 표시 대상품목별 전문음식점 특별기획점검
  - 쇠고기식육 수거 및 한우식별 DNA검사 (월1회)
  - 자치구간 민관합동 교차점검 (연4회)

□ **소요예산** : 28,500천원(구기금 26,400, 구비 2,100)

□ **기대효과** : 음식점 원산지 표시제의 지속적인 점검활동으로 구민에게 안전한 먹을거리 제공

공중위생서비스의 품질경쟁력 향상을 위해 영업주가 책임감과 준법성을 갖고 자율적인 위생점검을 생활화하도록 하며, 민·관 합동점검의 활성화로 투명성과 신뢰성을 높여 공중위생업소에 대한 시민들의 만족도를 높이고자 함

### □ 추진방향

- 자율적인 점검을 통하여 자율성과 투명성 고양
- 민·관 합동점검으로 지도·점검의 공정성 및 신뢰성 확보

### □ 추진계획

- 기 간 : 연 중
- 대 상 : 7개 업종 1,742개소(업종별 월별 점검)

계	숙박업	미용업	이용업	세탁업	위생관리 용역업	목욕장업	위생처리업 등
1,742	273	727	203	252	225	58	4
점검시기	3월	4월	5월	6월	7월	4, 10월	5, 9월

- 점검반 운영 : 1개반 3명(공무원 1, 명예공중위생감시원 2)
- 점검방법 및 조치
  - 1단계 : 자율점검표에 의한 영업주 자율점검 실시
  - 2단계 : 미 이행업소에 대하여 명예공중위생감시원과 합동점검 실시
  - 3단계 : 위반 업소에 대한 행정 처분
- 점검내용 : 업종별 시설기준 등 법규 위반 및 영업자 준수사항 이행여부 등
  - 목욕장업 수질검사 (연 2회 4월, 10월) : 목욕장업 58개소
  - 위생처리업 수거검사 (연 2회 5월, 9월) : 물수건 외 3종
- 검사의뢰 기관 : 보건소 임상병리실 및 서울시 보건환경연구원
- 공중위생업 위생길라잡이 제작 <특수 : 비예산>
  - 대 상 : 1,058개소(미용업 727개소, 숙박업 273개소, 목욕장업 58)
  - 제작수량 : 1,200 제작
  - 공지방법 : 영등포구 및 관련협회 인터넷 홈페이지 게재
  - 수록내용 : 업종별 위생관리 준수사항, 공중위생관리법 해석 등

### □ 소요예산 : 10,160천원(구비)

### □ 기대효과

- 영업주의 자율적인 위생점검을 생활화하여 공중위생수준 질적 향상



## IV. 특수사업

연번	사업명	쪽
①	구민100세 건강정보 「디지털 홍보패널」 설치	80
②	식생활 정보센터 운영	81
③	어린이 금연홍보 도우미	82
④	지역사회와 함께하는 『바로바로 방역프로젝트』	83
⑤	65세 어르신을 위한 인플루엔자 예방접종 위탁사업	85
⑥	찾아가는 치매 조기검진 프로젝트	86
⑦	청소년 자살예방 『희망나래 프로젝트』	87
⑧	즐거운 건강체크 『대사증후군 Zeor! 프로젝트』	89
⑨	청소년 대상 심폐소생술 교육	90
⑩	지역사회 자원연계 『청소년 의약품 안전교실』	91
⑪	고객감동 클린의료서비스	92
⑫	다문화가족 건강증진교실 운영	93
⑬	『위생민원 솔루션 프로젝트』 운영	94
⑭	식품접객업 『인터넷 자율점검 시스템』 운영	95
⑮	『식품제조가공업 위생길라잡이』 제작	96
⑯	음식문화개선 서포터즈 운영	97

## 1 구민100세 건강정보 「디지털 홍보패널」 설치

보건소 방문 주민들을 대상으로 디지털 홍보패널을 통한 보건의료 건강 정보를 신속하게 다양한 정보를 전달함으로써 구민의 실천적 건강관리 능력을 향상시키고자 함

### □ 디지털 홍보패널 설치

- 설치시기 : 2012년 1월
- 설치장소 : 보건소 1~2층 민원 왕래가 많은 승강기 옆 벽면
- 설치내용 : 디지털 전자액자 설치 및 벽면 갤러리 디자인
- 설치규모 : 42"전자액자 2대 설치 및 네트워크 중앙 콘트롤

### □ 운영내용

- 비주얼 동영상 자료를 활용하여 주민들이 빠르고 쉽게 인식하며 기억에 오래 남는 홍보물 상영
- 계절별 각종 질병 예방 및 건강관리에 관한 정보 제공

### □ 기대효과

- 짧은 시간에 다량의 정보를 전달할 수 있으며 시각적 디자인이 우수하여 일반 홍보물과 차별화됨으로 방문주민 호감도 상승 기대

### □ 소요예산 : 15,000천원

## 2 식생활 정보센터 운영(시비)

무분별한 식생활에 관한 정보의 홍수 속에서 구민에게 올바른 최신 영양정보를 제공하고 다양한 체험위주의 프로그램을 운영하여 건강한 식습관 형성 및 자가관리 능력을 향상시키고자 함

### □ 사업목표

- 영등포구 식생활정보센터 연중 운영
- 스스로 식생활을 관리할 수 있는 능력을 배양하여 건강증진 도모

### □ 추진방향

- 어린이, 청소년, 성인의 눈높이에 맞는 맞춤형 영양교육 및 영양정보 제공
- 사전예약제를 통한 효율적 운영

### □ 세부 추진계획

- 추진기간 : 2012. 1월 ~ 12월
- 장 소 : 식생활정보센터(보건소 2층)
- 대 상 : 식생활에 관심 있는 주민
- 운영인력 : 식생활정보센터 영양사
- 추진내용
  - 질환별 및 생애주기별 영양프로그램
  - 쿠킹클래스 : 이유식, 편식
  - 단체교육 및 개인별 맞춤형 영양상담
  - 올바른 식생활 실천 캠페인 및 홍보
  - 올바른 영양정보 제공
    - 컬러푸드, 바른 먹거리, 현명한 식사, 식품위생관리

### □ 기대효과

- 바람직한 식생활을 통한 자기 건강관리능력 향상 및 건강생활 실천
- 효과적인 만성질환예방 및 관리를 통한 서비스 만족도 향상

□ 소요예산 : 40,000천원 (시비 20,000 구비 20,000 )

### 3 어린이 금연홍보 도우미

유치원 교사를 금연지도자로 양성시키고, 건강습관 및 가치관이 형성되는 만4 ~ 6세 어린이에게 금연 체험교육을 실시하여 각 가정과 사회에서 금연도우미로 활동케 함으로써 금연문화 형성에 이바지 하고자 함.

#### □ 사업목표

- 금연지도자 양성 : 80명(관내 40개소 유치원교사 각2명)
- 금연홍보 체험교육 : 3,000명(관내 유치원생)

#### □ 추진방향

- 유치원교사를 대상으로 금연지도자 교육 실시
- 어린이 눈높이에 맞는 체험교육 실시

#### □ 추진계획

- 추진기간 : 2012년 1월 ~ 12월
- 대 상 : 관내 유치원 40개소 운영
- 강 사 : 보건소 금연상담사 및 전문강사
- 추진방법
  - 금연 지도자 양성
    - 교육 대상자 : 관내 40개 유치원 교사 각2명 이상(총80명)
    - 교육내용 : 유치원 원아에게 금연전도사로 역할
    - 강 사 : 금연상담사 및 금연전문강사
  - 금연 체험 교육 실시
    - 교육 대상자 : 관내 40개 유치원 원아 3,000명
    - 교육내용 : 건강플러스 체험관에 방문하여 금연체험 교육 실시
  - 프로그램 내용
    - 교육기자재(폐모형 등)를 이용하여 담배의 해로움 알기
    - 금연시설, 금연 표시 및 간접흡연의 해로움 등 알기
    - 금연체험 교육 실시 후 주변사람들에게 금연권유 및 도움주기

#### □ 기대효과

- 금연 및 간접흡연피해예방 조기교육으로 건강가치관 확립

#### □ 소요예산 : 비예산

## 4 지역사회와 함께하는 「바로바로 방역프로젝트」

새마을자율방역단의 친환경 방역장비를 보강하고 디지털 모기자동계측기의 실시간 모기발생정보를 활용하여 지역주민이 함께하는 방역작업을 실시함으로써 지역특성에 맞는 효율적인 모기방제를 실시하고자 함.

### □ 사업목표

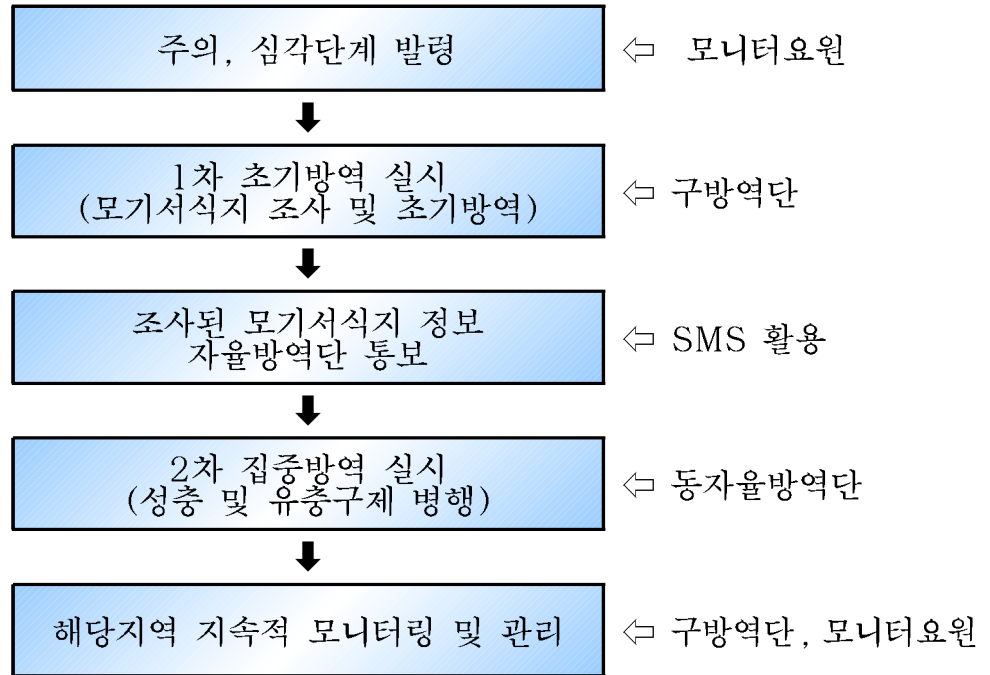
- 자율방역단의 환경 개선 및 효율성 제고
- 지역특성에 맞는 과학적인 친환경 방역소독

### □ 추진방향

- 방역차량 및 장비 확충을 통한 그물망 방역시스템 구축
- 지역주민이 참여하는 자율방역단 구성·운영
- 모기 예·경보제를 통한 자율적 방역활동 실시

### □ 추진계획

- 그물망 방역시스템 구축
  - 기 간: '12. 2월 ~ 4월
  - 내 용
    - 지역별·시설별 대표지점(12개소)에 디지털 모기자동계측기 운영
    - 전지역 동력분무 소독시스템 완비
    - 바로바로 방역출동을 위한 동 자율방역단 전용차량 완비
    - 모기 예·경보 시스템 개발 <전국최초>
- 지역주민과 함께하는 과학적인 친환경 방역소독
  - 운영기간: '12. 5월 ~ 10월
  - 운영체제
    - 자율방역반 편성: 지역주민 210명(※17개반)



○ 모기발생정보 알리미시스템 구축

- 모기밀도 및 매개모기 분석 : 질병관리본부 연계
- 보건소 홈페이지에 모기발생정보 공개
- 모기계측수량에 따라 관심, 주의, 심각 단계별 주의보 발령
- 모기 매개 감염병 예방 요령 및 자체 모기방제활동 홍보

□ 기대효과

- 해당지역의 특성을 잘 알고 있는 지역주민들이 방역·소독에 참여하여 보다 효율적이고 빈틈없는 방역 실시
- 모기발생변화 추이에 따른 사전 방역활동 실시로 방역민원 발생 감소 및 홈페이지를 통해 해당정보를 제공함으로써 주민만족도 향상.

□ 소요예산 : 79,928천원

## 5

# 65세 어르신을 위한 인플루엔자 예방접종 위탁사업

65세 이상 어르신 및 장애인에 대해 관내 의료기관에 인플루엔자 예방접종을 위탁함으로써 가까운 의료기관에서 예방접종을 받을 수 있어 접근도가 향상되고, 접종 후 이상반응 방지·대처를 위한 안전한 예방접종 환경을 조성하여 복지

- 사람중심 새 영등포를 구현 하고자 함

### □ 사업목표

- 65세 이상 어르신 및 장애 1~3급 35,000명
- 예방접종 위탁 실시로 영등포구 의료기관의 지역경제 활성화 제고

### □ 추진방향

- 65세 이상 어르신 및 장애 1~3급 예방접종 접근성 향상 및 편의도모를 위한 위탁예방접종
- 취약계층, 보건소이용자 등 내소접종 실시
- 효율적인 예방접종 실시를 위한 인플루엔자 예방접종 추진체계 구성

### □ 세부 추진계획

- 일 시 : 10. 1 ~ 11. 30
- 대 상 : 만 65세 이상 어르신 및 장애 1~3급 35,000명
- 장 소 : 관내 위탁 민간의료기관
- 접종방법 : 위탁 의료기관 접종
  - 대상자에게 접종 안내문 발송 → 가까운 위탁의료기관에서 무료접종
  - 접종 후 전산시스템에 결과입력 → 조회 후 매월 2회(15일,30일) 지급
- 사업진행절차
  - 관내 예방접종 의료기관 대상 사업설명회 개최
  - 인플루엔자(독감) 예방접종 위탁의료기관 신청서 접수 및 계약
  - 질병관리본부 연계 예방접종 행정지원사이트 통한 전산 구축 완료
  - 비용상환(예방접종 행정지원사이트 이용 청구 및 심사·지급)

### □ 소요예산 : 350,000천원

## 6

# 찾아가는 치매 조기검진 프로젝트(시비)

거동이 불편하고 치매라는 질병으로 사회와 단절되어 생활하고 있는 재가 치매환자를 발견하기 위하여 동별로 가정을 방문하여 조기검진 실시로 숨어 있는 치매환자를 발견하여 건강한 사람중심 영등포를 만들고자 함

### □ 사업목표

- 치매검진 : 1,700명(선별검진 1,200명, 정밀검진 400명, 치매발견 100명)
- 방문간호 및 조호물품 제공 : 200명

### □ 추진방향

- 시설별 집단검진에서 대상자 가정을 찾아가는 고위험 치매발견 체계 구축
- 거동불편으로 사회적으로 단절되어 접근이 어려운 대상자에게 전문적인 치매 관리서비스 제공

### □ 세부 추진계획

- 기 간 : 3. 1 ~ 11.30 (9개월)
- 대 상 : 거동불편으로 이동이 어려운 노인(고위험군)
- 내 용
  - 동별 검진율이 낮은 동부터 1개월씩 '찾아가는 검진팀' 운영  
(’12년 9개동, ’13년 9개동)
  - 발견된 치매환자 : 방문간호, 조호물품제공, 저소득층 치료비 지원
  - 치매고위험군 : 치매예방교육, 정기적 조기검진, 인지건강프로그램

### □ 소요예산 : 17,306천원(시비 8,653, 구비 8,653)



## 7

# 청소년 자살예방 「희망나래 프로젝트」 (시비)

자살의 심각성에 대하여 학교 내 청소년의 위기 개입 체계를 구축함은 물론 자살율이 더 높은 학교 밖 취약 청소년에 대하여 실질적인 지원책을 마련하여 생명존중 문화와 환경을 형성하는데 만전을 기하고자 함

### □ 사업목표

- 자살예방교육 : 5개교 1,700명(학생), 2회 40명(교사), 청소년기관 : 200명
- 청소년 또래리더 양성 프로그램 : 8회 160명
- 학교밖 청소년 관리 네트워크 구축

### □ 추진방향

- 학교 내 학생, 가족, 교사 등의 생명존중 교육 및 환경조성으로 자살 사전 예방
- 자살사고 발생 시 추가 사고 예방을 위한 사후 중재 프로그램 및 지원 대책 마련
- 학교 밖 취약 청소년 시설과 네트워크 구축 및 실질적인 지원 대책 마련

### □ 세부 추진계획

#### ○ 사업개요

- 기 간 : 1. 1 ~ 12. 31(연중)
- 대 상 : 청소년 및 교사 2,100명

(학교 청소년 및 교사 1,900명, 학교 밖 취약 청소년 200명)

- 참여기관 : 중·고등학교 5개교 및 지역사회 청소년 관련기관 2개소
- 자살예방 교육 : 1,900명
- 신청학교를 대상으로 반별 실시

- 중학교 1학년 3개교, 고등학교 1학년 2개교 1,700명
- 청소년 관련 기관 : 200명
- 전문상담(보건)교사 자살예방 Gate-keeper 교육 : 2회 40명
  - 이론교육(1회), 실습(1회)
  - 문제 대상자 조기 발견하여 정신보건센터에 연계
- 청소년 또래리더Gate-keeper 프로그램 : 중학교 1개교 8회 160명
  - 프로그램 희망 학교 지원받아 CA 프로그램으로 청소년 또래리더 양성
  - 올바른 자아상과 본인의 정신건강 구축 및 문제 있는 친구 전문가 연결
- 자살사고 발생 학교에 개입되어 사후중재 프로그램 실시(시범학교 지정)
  - 학생 대상 우울, 자살생각 척도 스크리닝을 통해 고위험군 조기개입 시스템 구축
- 학교 밖 취약 청소년 지원 기관과의 네트워크를 통한 지원체계 마련(2개소)
  - 정신건강 문제 파악 시 심리검사 및 진료비 지원
- **소요예산 : 12,000천원(시비 6,000, 구비 6,000)**

## 8

**즐거운 건강체크 「대사증후군 Zero! 프로젝트」(시비**

평균수명의 연장으로 만성질환 유병률 증가에 따른 의료비 지출 및 합병증으로 인한 장애를 예방하고자, 심장질환, 당뇨병에 의한 조기사망의 80%를 예방할수 있는 대사증후군관리사업을 확대하여 『행복중심! 건강도시! 영등포 구현』에 이바지 하고자 함

□ **사업목표**

- 3,000명(30~64세 영등포구 구민 및 사업장 근로자)
  - ※ 총 대상자 69,000명의 4.3%
- 대사증후군 『즐거운 건강체크팀』 상시 운영

□ **추진방향**

- 지역주민의 접근성을 높이고 대사증후군 관리체계 구축
- 주민·직장인·틈새 및 다문화 계층을 위한 사각지대 없는 건강 안전망 구축

□ **세부 추진계획**

- 대사증후군 조기발견을 위한 『즐거운 건강체크팀』 운영
  - 전 지역 주민, 직장인, 다문화등 대사증후군 관리
  - 근무인원 4명(간호사 2, 영양사, 운동처방사)
- 생애주기별 대사증후군 통합 교육
  - 성인 대사증후군 관리사업 위주의 기존 형태와는 달리 생애주기별 대사증후군 관리를 확대함으로써 어릴적부터 건강생활습관을 정착하여 대사증후군의 예방을 도모하고자 함.
- 지역사회 대사증후군관리를 위한 연계체계 구축 (3월중)
  - 관내 의료기관 : 대사증후군 판정자 치료 연계 및 정보공유
  - 관내 약국 : 대사증후군 홍보대사 역할 및 대상자 연계, 교육

□ **소요예산 : 90,000천원(시비 45,000 , 구비 45,000)**

## 9

## 청소년 대상 심폐소생술 교육

이웃을 배려하는 따뜻한 인성을 갖춘 인재로의 성장을 도모하는 청소년들이 위기의 순간, 가족과 이웃의 생명을 구하는 1차구조자로서의 역할을 하도록 심폐소생술과 응급처치에 대한 체계적인 이론 및 실습 교육을 실시하고자 함

## □ 추진방향

- 교육 대상 : 관내 중학교 6개교 2학년 학생 60학급(1,500명)
- 교육 횟수 : 2학급 60명씩 30회 실시
  - 5 ~ 6월 : 3개교 15회
  - 10~11월 : 3개교 15회
- 교육 내용 : 심폐소생술 및 응급처치 이수 교육
- 교육 방법 : 이론 강의 (응급의학과 전문의 강의) 1시간  
실습 (응급구조사 2인) 3시간

## □ 세부 추진계획

- 교육 필요성 및 추진 방향에 대한 남부교육청 및 관내 학교와 협의
- 학교 및 학급 선정 : 학사 일정에 맞춘 희망학교 수요 조사(3월)
- 교육 일정에 따라 심폐소생술 교육팀과 협의 완료(4월)
- 학교 교육 실시 및 교육이수자 수료증 수여(5월~10월)

## □ 소요예산 : 17,000천원

- 교육 강사비 : 22,000,000원(400,000원 × 30회)
  - 응급의학과 교수 이론 교육 : 매회 200,000원
  - 응급구조사 실습교육 2인 : 매회 100,000원 × 2명
- 실습 기자재 및 소모품 구입 : 2,000,000원(마네킹,마우스쉴드외 구입)
- 교육용 책자 구입 : 3,000,000원 (2,000원 × 1,500권)

## 10 | 지역사회 자원연계 『청소년 의약품 안전교실』

방학을 맞이하는 청소년에게 약물의 안전한 사용과 올바른 폐기 방법 등을 지역사회자원과 연계하여 교육을 실시하여 청소년들의 건강과 환경을 지킬 수 있는 역량을 키우고자 함.

### □ 사업목표

『청소년 의약품 안전 교실』 운영 : 6회 180명

### □ 추진방향

- 영등포 자원봉사센터 연계 프로그램 운영
- 지역사회자원 (영등포 약사회, 병원, 도매협회) 연계 교육 실시
- 의약품 안전 사용 포스터 그리기 등 체험 중심 교육 실시
- 교육 수료자에 대한 의약품 안전 사용 전달자로서 능력 배양

### □ 세부 추진계획

- 추진기간 : 7월 ~ 8월 (6회)
- 대 상: 중·고등학교 학생
- 장 소: 보건소 보건교육실
- 협 조: 영등포 자원봉사센터, 영등포 약사회, 관내 병원, 도매협회
- 방 법: 1회당 30명 소그룹으로 4시간 프로그램 운영
- 내 용
  - 기본교육, 약물오남용예방교육, 가정 내 불용의약품 수거교육
  - 의약품 안전 사용 포스터 그리기, 캠페인 실시

### □ 소요예산 : 1,150천원

## 11 | 고객감동 클린의료서비스

시설 및 장비 등의 노후, 검진가운 및 시트의 다중사용으로 민원불편 사항을 개선하고자, 현대식 장비교체, 내부시설 환경개선, 검사가운 및 등받이 시트 등을 1인1매 내소 고객에게 제공함으로써 클린 의료서비스로 고객감동을 실천하고자 함

### □ 사업목표

- 의료장비 구매 : 2종
- 물리치료실 환경 개선 공사 : 내부시설공사
- 방사선 환자가운 및 등받이 시트 1인 1용품 제공

### □ 추진방향

- 노후 의료장비 1종 교체 구매, 감염방지를 위한 공기멸균기 신규구매
- 기본 골조는 유지한 상태로 접수대, 천정조명, 바닥재, 벽지 등 개선
- 환자 가운, 등받이시트 등 구매 후 1인1용품제공  
사용 후 세탁물은 일반 세탁물로 위탁처리

### □ 세부 추진계획

- 교체 장비의 시장조사 및 구매 및 설치 : 상반기 실시
- 물리치료실 내부시설 공사 - 공사업체 선정 및 공사 : 상반기 실시
- 방사선환자 가운 및 등받이 시트 구매 : 하반기 실시
- 환자1인 1회 용품 제공 : 하반기 실시

### □ 소요예산 : 60,918천원

- 의료장비구입비 : 18,238천원
- 물리치료실 내부공사 비 : 16,000천원
- 환자가운 및 등받이시트 구입비 : 11,800천원
- 세탁물 위탁처리비 : 14,880천원

지역 특성상 다문화 가족이 많이 거주하는 곳으로서 현재 보건분소를 이용하는 다문화 가족들과의 개별적인 상담을 통해 그들이 요구하는 건강에 대한 정보와 지식을 제공하는 건강증진교실을 운영하고자 함

### □ 사업목표

- 『다문화 가족을 위한 건강증진 교실』 : 연4회 / 50명

### □ 추진방향

- 테마별 질환정보와 건강실천 방법 제공으로 건강관리 능력 제고
- 글로벌 영등포 맞춤형 건강관리 운영
- 국내 거주 외국인의 삶의 질 도모

### □ 추진계획

- 추진기간 : 2012년 1월 ~ 12월
- 장 소 : 보건소 분소(대림1동)
- 다문화 가족의 건강에 대한 요구도 파악
  - 대 상 : 보건분소 이용 다문화 가족 80명
  - 방 법 : 개별적인 전화상담과 설문조사
- 요구도 분석하여 다문화 가족을 위한 건강증진교실 운영
  - 인 원 : 50명(외국인 중 한국어 소통 가능한 자)
  - 방 법 : 연 4회 실시 예정(3, 6, 9, 12월)
- 다문화 가족을 위한 건강 상담실 운영
  - 기 간 : 연중 상담
  - 내 용
    - . 일반적인 질병 예방 및 건강상담
    - . 영유아 예방접종 상담
    - . 임신부 상담

### □ 소요예산 : 200천원

위생분야 교육을 기존 이론중심에서 실무위주의 교육을 실시하여 현장에서 발생하는 문제점을 바로 해결할 수 있도록 위생 전문공무원 양성하여 위생민원 솔루션 프로젝트 운영으로 위생 서비스를 향상시키고자 함.

### □ 사업목표

- 위생과 전 직원의 상시 전문교육화로 직원 역량 강화
- 신속 · 정확 · 친절하고 청렴한 위생서비스 제공

### □ 추진방향

- 위생분야 전담 공무원의 실무교육으로 전문가 양성
- 위생민원 문제해결을 위한 분야별 미팅실시와 시스템(매뉴얼) 작성

### □ 추진계획

- 위생분야 공무원 전문교육 실시
  - 기 간 : 연 4회(분기 1회 4시간)
  - 장 소 : 보건소 3층(보건교육실)
  - 대 상 : 위생과 직원 전체(23명)
  - 강 사 : 내부강사
    - 위생분야 근무 직원중 실무 경험이 많은 직원
  - 교육내용 : 위생업무 전반(청렴교육 병행)
    - 실무위주 분야별 교육 및 관련법, 예규, 판결문 등 사례 활용 교육
- 위생민원 해결을 위한 분야별 미팅실시 : 월 1회
  - 민원 유형별 사례 토의 및 해결방법 숙지
- 위생민원 서비스향상을 위한 위생민원 사례 관리카드 작성 · 활용

### □ 소요예산 : 비예산



행정기관주도의 위생지도점검을 영업주 스스로 점검한 후 점검 결과를 인터넷을 통해 제출 할 수 있는 시스템을 도입하여 영업주에게 자율성과 책임성을 동시에 부여 위생지도점검의 생활화 정착과 위생개선의 효율성 제고에 기여하여 우리구 식품접객업소의 위생수준을 향상시키고자 함

## □ 사업목표

- 전체 식품접객업소의 인터넷 위생자율점검 실시 정착
- 위생점검의 생활화를 통한 식품접객업소 책임성과 위생수준 향상

## □ 추진방향

- 식품접객업소 지도점검 방법을 『인터넷 자율점검 시스템』 으로 구축하여 영업주가 신속하고 편리하게 자율점검을 할 수 있도록 여건조성

## □ 세부 추진계획

- 점검기간 : 년 1회 실시(상반기)
- 대상업소 : 2,700 개소 (일반음식점 200㎡ 이하, 유흥·단란 주점)
- 추진방법
  - 『식품접객업 인터넷 자율점검 시스템』 구축
    - 보건소 홈페이지 e-편한보건소 콘텐츠 연계 구축 (전산정보과 협조)
  - 참여방법 : 영업주의 『인터넷 자율점검 시스템』 접속 후 점검포로 점검 후 입력 제출
  - 자율점검 확인 : 업소의 자율점검 입력사항 분석 및 검토(업무 담당자)
  - 자율점검 미이행업소 현장 지도점검 및 식품위생법 위반업소 행정처분
    - 위반사항 자진신고업소는 개선에 필요한 일정기간 점검 유예 후 확인점검

## □ 행정사항

- 『인터넷 자율점검 시스템』 활용 홍보
  - 자율점검 참여 방법(안내문) 등 홍보물 제작 배부
  - 구홈페이지, 언론보도, 디지털 홍보관, 구·동 IP-TV 게재, 관련협회 홍보 협조
- 소비자식품위생감시원 10명 신규채용 및 자율점검 참여 현장지원 활용

□ 소요예산 : 4,600천원(구기금 4,000, 구비 600)

우리구 식품제조가공업소는 대부분 종사자 1~2명 이내의 영세업소로서 영업주가 작업장 위생관리 등의 노력은 하고 있으나 전문지식이 없는데, 이들 업소의 생산식품 유형별로 위생관리 매뉴얼을 제작, 배부하여 영업주들이 위생적이고 안전한 식품을 생산할 수 있도록 하고자 함.

### □ 사업목표

- 식품제조업소 위생수준 향상 및 영업주의 위생관리 능력 제고
- 구민에게 안전한 식품 제공

### □ 추진방향

- 식품제조업소 위생관리 매뉴얼 제작·배부로 안전한 식품생산 유도

### □ 추진계획

- 기 간 : 2012. 4월중 제작 배부
- 배부대상 : 식품제조가공업소 120개소
- 매뉴얼 주요내용
  - 생산 식품 유형별 안전관리
    - 작업장별 위생시설기준
    - 원재료, 조리용 기구 등 위생관리
    - 종사자 위생관리
    - 유통기한설정, 표시기준 등
  - 영업자가 준수하여야할 식품위생법 등 관련법령
    - 주요 위반사례와 행정처분 내용

### □ 소요예산 : 2,000천원(구기금)

- 식품안전 매뉴얼 제작(10,000원\*200부)

우리의 전통 음식문화인 푸짐한 상차림으로 음식낭비가 많고 남은음식 재사용으로 건강을 해칠 우려가 있어 구민이 직접 참여하는 음식문화개선 사업을 추진하므로써 위생적 음식문화 정착으로 구민의 건강 향상에 기여

## □ 사업목표

- 구민이 참여하는 음식문화 개선 사업 추진

## □ 추진방향

- 먹을 만큼만 상차리기 운동 - 음식물 쓰레기 저감
- 남은 음식 한곳에 모으기 - 남은 음식 재사용 Zero 운동 확산

## □ 추진계획

- 동 주민센터 통장대상 서포터즈화 교육
  - 기 간 : 2012년 4월까지
  - 대 상 : 동 주민센터 통장(18개동 574명)
  - 교육내용 : 가정내 세부실천 사항
    - 계획적인 식품구매 및 냉장 등 보관방법
    - 집에서 먹을 만큼만 조리하기(음식물 쓰레기 저감 효과 동시 홍보)
    - 식당에서 식사 후 남은 음식 한곳에 모으기 실천
  - 음식문화 개선 우수 실천 음식점 견학 : 연 중 순차적 실시
- 서포터즈 활동 『남은 음식 재사용 Zero』 홍보
  - 기 간 : 2012년 분기별 1회
  - 대 상 : 해당 통 주민
  - 활동내용 : 반상회 개최시 『음식문화 개선 세부실천방안』 이 게재된 반상회보 활용 주민에게 음식문화 개선사업 설명
- 각 동 통장 대상 설문조사를 실시하여 음식문화개선 사업정책( feed-back)

## □ 소요예산 : 9,000천원(구기금)