

제172회 영등포구의회

제 2 차 정 려 회

교육·복지·사람 중심 새 영등포 

2012년 주요업무 보고



청 소 과

보고 순서

I. 일반 현황	1
II. 2012 주요업무 실적	5
III. 2013 주요업무 계획	18
V. 특수사업	29

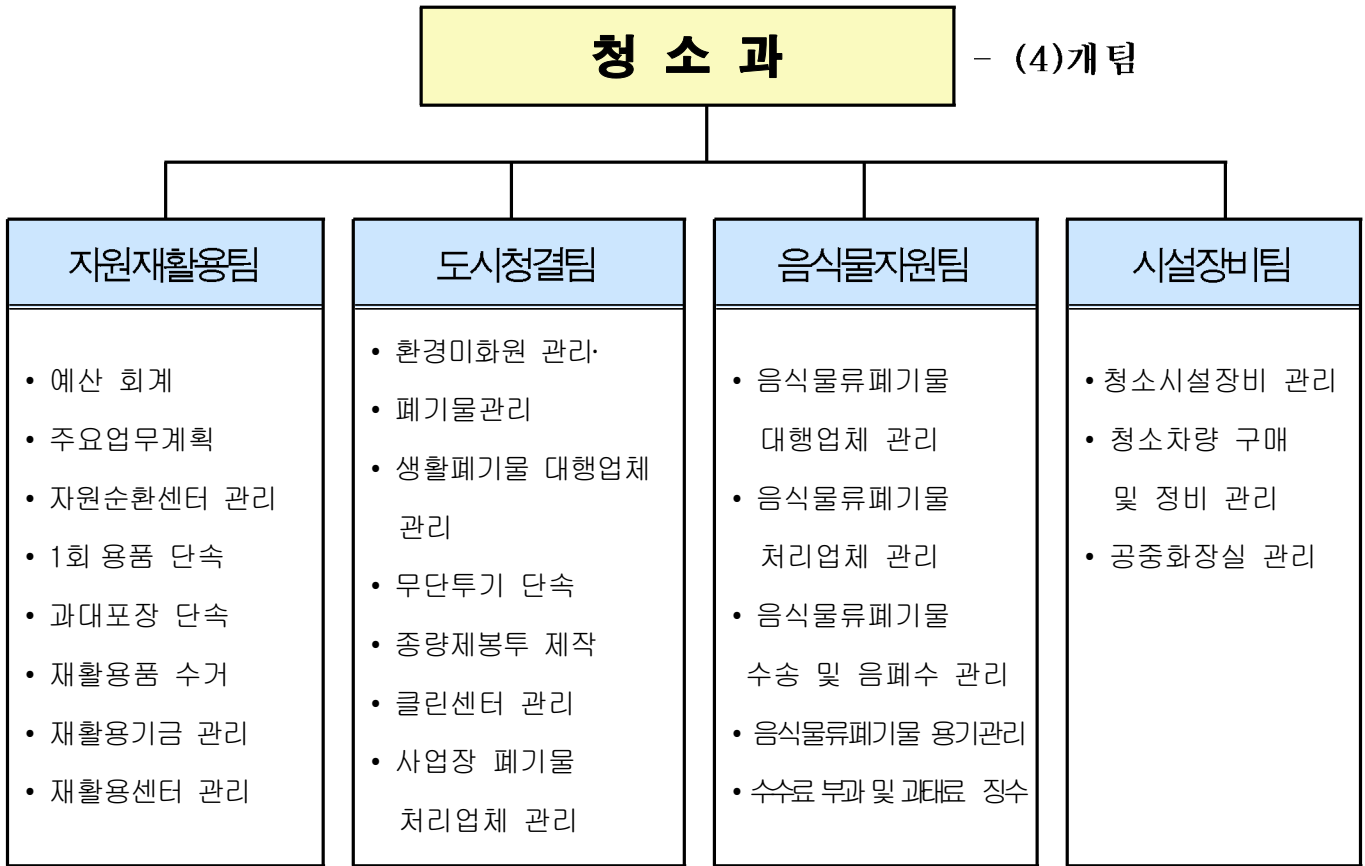
I. 일반 현황

1

조직

청 소 과

- (4)개 팀



2

인 력

구 분	계	일 반 직						기 능 직				별 정 · 계 약 직			
		4급	5급	6급	7급	8급	9급	6급	7급	8급	9급	6급	7급	8급	9급
정 원	54	0	1	5	7	7	4	1	3	10	8				8
현 원	49	0	1	6	7	2	2	2	10	11	0				8
과부족	△5	0	0	1	0	△5	△2	1	7	1	△8				0

3

주요시설 및 장비

□ 주요시설 현황

주요시설		
환경미화원 휴게실	자원순환센터	공중화장실
○ 가 로 8 개소 ○ 기 동 대 2 개소	○ 양화동 1-65번지 ○ 재활용품 적환시설 ○ 재활용 환경미화원 휴게실	○ 건물형 12개소 ○ 간이형 7개소 ○ 무인자동 1개소

□ 청소작업 인력 및 장비

○ 폐기물 처리인력 및 장비

구분	인력			차량 (대수)	비고
	계	운전원	환경미화원		
계	251	48	203	123	
구청	158	5	153	66	
대행	93	43	50	57	

※ 1일 폐기물 처리량 -----총 321톤

- 생활폐기물 ----- 154톤
- 음식물류폐기물 ----- 143톤
- 재활용폐기물 ----- 24톤

○ 구 환경미화원 배치현황

(단위 : 명)

총계	가로 청소							
	소계	가로1조	가로2조	가로3조	가로5조	기동대A조	기동대B조	노조사무실
153	103	19	29	19	22	7	6	1
	재활용							
	소계	동재활용	폐기물해체	환적	반입불가	폐형광등	기타	
	50	39	2	6	1	2	0	

○ 청소차량 현황

계	수송차량		수집차량				도로청소차량			기타차량	건설기계
	암롤	압축	음식물	기동대	재활용	폐기물	노면	분진	물청소		
67	5	4	4	5	17	2	6	1	8	12	3

※ 기타차량 내역 : 순찰용4, 공중화장실관리1, 정비지원1, 집계차1, 음식물거점용기세척5

○ 자원순환센터(적환장)

면 적	위 치	시설현황	근무인력
3,700㎡ (1,120평)	양화동 1-8	- 환적대 1개소, 탈취시설 및 오수처리시설 1개소 - 사무실 3, 휴게실, 창고 4, 계근대, 세차시설 - 체력단련장, 카페테리아, 화장실, 샤워실, 탈의실 주방 및 식당 등	22명

○ 리사이클링센터(페스티로폼 처리장)

면 적	위 치	건물구조	시설장비	처 리 량	비 고
대지 341㎡ 건물 187㎡	영등포동 618-104	경량 철골조	감용기1대	650kg/일 (4톤트럭 12대분)	'12.1.1~'13.12.31 (2년) 민간위탁 운영

○ 재활용 환경미화원 휴게실 현황

(단위:㎡/명)

소 재 지	면적 (평)	이용 인원	휴 게 실 구 조	설치 년도	토지 이용	지목	비고
양화동 1-8 (성산대교 밑)	526 (159)	73	벽돌슬라브 (舊)부천취수장	2011	건 설 교통부	하천	

○ 가로 환경미화원 휴게실 현황

(단위:㎡/명)

연번	휴게실 명	소 재 지	면적 (평)	이용 인원	휴 게 실 구 조	설치 년도	토지 이용	지목	비고
1	가로 제1조	당산동6가 10-7 (강마을공원 내)	49(15)	19	벽돌슬라브	2002	구유지	공원	
2	"	양평동4가 287-6 (당산소공원 옆)	33(10)		조립식하우스 (1개)	2003	시유지	공원	
3	가로 제2조	문래동3가 55-6 (공공용지)	35(10)		29	컨테이너(2개)	2004	구유지	대지
4	"	양평동3가 18-1 (우림아파트 옆)	37(11)	컨테이너(2개)		2002	국유지	대지	
5	가로 제3조	신길4동 209-101 (동사무소 위)	50(15)	19	컨테이너(1개)	2011	구유지	대지	
6	"	신길1동 43-11 (1호선 신길역 옆)	100(33)		조립식	2004	구유지	도로	
7	가로 제5조	대림1동 879-8호 (새마을금고 옆)	145(43)	22	콘크리트슬라브	2005	구유지	대지	
8	"	도림2동 254 (도림편프장 내)	21(6)		컨테이너하우스 (1개)	2002	구유지	유수지	
9	기동대 A조	양평동3가 34-1 (대우미래사랑 옆)	83(25)	7	컨테이너 (2개+가건물)	1991	구유지	도로	
10	기동대 B조	대림동 611 (클린센터 내)	100(33)	6	조립식	2006	구유지	대지	

(단위 : 천원)

단위사업명	예산액	집행액	집행율(%)
계	29,925,445	22,607,847	75.5
재활용분리수거 및 처리	1,047,744	680,365	64.9
클린영등포구현	5,267,178	4,291,251	81
폐기물처리 및 무단투기 관리	1,090,799	684,460	62.7
환경미화원 관리	587,961	424,865	72.3
음식물폐기물 감량 및 자원화 촉진	5,290,541	3,643,456	68.9
청소시설 및 장비운영관리	1,473,813	961,286	65.2
쾌적한 공중화장실 관리	339,257	174,426	51.4
효율적인 수수료 및 과태료 관리	13,506	4,996	36.9
인력운영비	14,532,432	11,520,571	79.2
기본경비	264,942	213,344	80.5
보전지출 (시도비보조금반환금)	17,272	8,828,	51.5

II. 2012 주요업무 실적

연 번	사 업 명	쪽
①	폐금속자원 재활용 사업	6
②	폐유(폐식용유, 동물성기름) 수거 사업	7
③	재활용 선발장 설치공사	8
④	맑고 깨끗한 영등포가꾸기 추진	9
⑤	도로 물청소 강화	10
⑥	실버·클린청소 봉사대 활성화	11
⑦	음식물류 폐기물 종량제 기반시설 구축	12
⑧	음식물류 폐기물 거점수거용기 등 청결관리	13
⑨	음식물류 폐기물 수거·처리	14
⑩	효율적인 수수료 및 과태료 관리	15
⑪	청소장비 현대화	16
⑫	쾌적한 화장실 관리	17

1 폐금속 자원 재활용 사업

휴대폰, PC, 폐가전에서 금, 은, 동, 팔라듐 등 고가 희귀금속을 회수하여 재활용하는 폐금속자원 재활용 사업이 서울시 일자리창출 사업으로 운영됨에 따라 실적거양에 만전을 기하고자 함

□ 사업개요

- 추진기간 : 2012. 1. 1 ~ 12.31
- 수거방법 : 직영 및 대행업체에서 무상수거
- 수거품목 : 휴대폰, PC, 소형가전 32종(냉장고, TV, 세탁기, 에어컨 제외)
- 수거체계 : 수거 ⇒ 자원순환센터 ⇒ SR센터 에코시티서울
- 홍보방법 : 각 종 매체, 세대별, 사업장별 폐금속자원 사업 홍보

□ 추진실적

- 폐소형가전 : 60톤
- 폐휴대폰 : 4,395개
- 각 종 매체, 세대별, 사업장별 폐 금속자원 사업 홍보
- 재활용 컨설턴트 운영(사업장 및 아파트 폐금속 자원사업 홍보)
- 경진대회 실시
 - 동 주민센터 폐금속 자원 모으기 경진대회(1회)
 - 영등포구청 부서별 휴대폰 모으기 경진대회(1회)

□ 소요예산 : 5,421천원 - 구비 100%

□ 향후계획

- 폐 금속자원 재활용 사업 홍보
- 경진대회 개최 실적거양 : 연 2회
 - 동별 경진대회 개최 : 실적 평가 및 포상

2 폐유(폐식용유, 동물성기름) 수거 사업

가정과 음식점에서 발생하는 폐식용유, 동물성기름을 수거하여 바이오 에너지를 생산하는 서울시 사업에 적극적으로 참여하여 자원재활용에 만전을 기하고자 함

□ 사업개요

- 추진목적
 - 구민이 부담 없이 편리하게 배출할 수 있는 배출시스템 구축
 - 폐유를 재활용하여 자원순환 사회 구축
- 추진기간 : 2012. 1. 1 ~ 12.31
- 수거품목 : 폐유, 동물성기름
- 수거체계 : 수거 ⇒ 자원순환센터 ⇒ SR센터
- 수거방법 : 수거 전담반이 무상수거

□ 추진실적

- 폐유수거실적 : 2,973kg
- 수거함 배부
 - 공동주택(300세대 이상 아파트) 18개 단지 / 72개(10ℓ 용기)
 - 음식점(음식물감량의무대상사업장 중 삼겹살집) 100개소 / 100개(20ℓ 용기)
- 폐유수거 전담반 운영
 - 차 량 : 폐유수거 전담 차량(1.5t)(서울시 구매)
 - 전담반 : 환경미화원 2명

□ 소요예산 : 비예산

□ 향후계획

- 폐유수거사업의 지속적인 홍보
- 폐유수거 전담반 운영

부천시에서 생활용수 취수장으로 활용하다 용도 폐기되어 방치된 부천취수장 및 기존 적환대 건물에 재활용품 선별장 및 재활용 견학장을 설치하여 부족한 청소시설을 확충하고 자원재활용 견학시설로 이용 행복이 넘치는 공간으로 활용하고자 함.

□ 사업개요

- 목 적 : 안정적인 청소기반시설을 확충하고 친환경적인 청소시설로 개선
- 사업기간 : 2012. 6. ~ 2013.12.
- 위 치 : 영등포구 양화동 1-65번지 일대 성산대교 남단
- 규 모 : 부지(32,346㎡), 연면적 : 3,387㎡
- 사업내용 :
 - 재활용 선별장 설치
 - 재활용 견학장 및 견학프로그램 조성

□ 추진실적

- '11.05 : 2012년 국비보조금 신청
- '11.10 : 2012년 국·시비 보조금 확보(1,666백만원)
- '12.05 : 2012년도 區 투·융자사업 심사 완료
- '12.07 : 재활용 선별장 설치공사 기본 및 실시설계 용역 발주
- '12.10 : 2013년 국·시비 보조금 확보(686백만원)

□ 소요예산 : 3,622,000천원 - 국 30, 시 35, 구비 35%

□ 향후계획

- '12. 12 : 재활용 선별장 설치공사 설계용역 준공에 따른 공사 착공
- '13. 6 : 재활용 선별장 설치공사 준공 및 시운전
- '13. 10 : 자원순환센터 내 재활용 견학장 및 자연생태학습장을 연계 하는 견학프로그램 개설

4 맑고 깨끗한 영등포가꾸기 추진

깨끗하고 청결한 거리조성 및 청소 기반시설 청결을 통한 품격 있는 청소 서비스 제공과 시민고객이 느끼는 체감 만족도 향상으로 맑고 매력 있는 영등포 거리 조성에 기여하고자 함.

□ 사업개요

- 사업목표 : 상시 청결하고 쾌적한 거리유지로 국제도시로서의 이미지 제고
- 추진기간 : 2012. 1. 1 ~ 12. 31
- 추진분야 : 간선도로, 이면도로, 골목길 등 관내 전 도로 및 청소차량, 차고지, 적환장 등
- 추진내용 : 가로 청결도 향상 및 청소기반 시설 개선 및 확충

□ 추진실적

- 생활폐기물 수거 처리현황

(9. 30일 현재)

총 계	생활폐기물	사업장폐기물	매립지반입불가 폐기물
41,615톤 (154톤/일)	37,337톤 (138톤/일)	793톤 (8.8톤/일)	3,485톤 (13톤/일)

- 대청소 및 클린데이 운영 : 매월 넷째주 수요일
- 총 10회 (대청소 3회, 클린데이 7회)
- 담배꽂초 및 쓰레기 무단투기 단속실적

(10. 31일 현재)

총 계	담배꽂초	일반쓰레기	비 고
4,072건	315	3,757	

- 홍보실적

홍보물(리후렛 등)	경고판 설치 등	비 고
100,000매	200개소	

□ 소요예산액 : 비예산

□ 향후계획

- 실버·클린봉사대 등 청소가용인력 최대한 활용 뒷골목 청소
- 주민자율 청소의 날을 운영하여 구민과 함께하는 청소행정 구현
- 담배꽂초 및 쓰레기 무단투기 단속강화 및 홍보 병행실시
- 청소대행업체에 대한 폐기물 수거 및 업무평가제 실시 : 12월

5 도로 물청소 강화

환경오염 원인인 도시 미세 먼지를 제거하고 간선 도로뿐만 아니라 이면도로와 골목길 물청소를 실시하여 맑고 깨끗한 클린 영등포 조성에 기여하고자 함.

□ 사업개요

○ 사업목표

- 차도·보도 등 전면 물청소로 깨끗하고 쾌적한 도로환경 조성
- 이면도로, 골목길 정기적 물청소 체계구축하여 쾌적한 골목길 조성
- 황사 및 오존경보 등 기상상황 발생 시 도로 집중 물청소 실시

○ 사업기간 : 2012. 3. 1 ~ 12.31(동절기 제외)

○ 도로물청소 작업시간 : 매일 04:00 ~ 15:00

- 1차작업 : 04:00 ~ 07:00 ⇒ 6차선이상 간선도로 물청소
- 2차작업 : 09:00 ~ 15:00 ⇒ 보도, 이면도로, 골목길

○ 서울클린데이 운영 : 매월 넷째주 수요일 05:00 ~ 11:00

- 1차행사 : 간선도로 물청소
- 2차행사 : 보도 및 이면도로 물청소, 범시민대청소 시범동 운영

□ 추진실적

○ 간선도로 등 물청소 실적

(10. 31 현재)

총 계	간선도로	이면도로	보 도	학교운동장 물뿌리기
27,353km	20,362km	6,603km	388km	20개소. 주1회

□ 소요예산 : 45,000천원 - 시비 100%

□ 향후계획

- 상시 청결상태 유지를 위한 도로물청소 매뉴얼 준수
- 노면청소(진공흡입청소)후 도로 전면 물청소 실시
- 클린데이 운영을 『기초질서 지키기 사업』 및 『대청소 행사』와 연계 실시하되 매월 일정지역 순회 동시 실시

청소 취약지역인 이면도로, 뒷골목에 대한 주민자율 청소 자원봉사대인 실버·클린봉사대를 통해 내 집·내 점포 앞 청소를 활성화하고 깨끗한 우리 동네 조성에 기여하고자 함.

□ 사업개요

○ 사업목표

- 65세 이상 어르신 일자리 창출 : 600명
- 관내 뒷골목 및 청소취약지역 청결유지

○ 실버봉사대 : 600명

- 활동시간 : 매일 07:00 ~ 10:00(2시간 범위 내 동별 탄력적 운영)
- 근무기간 : 주 5일 월 15일 (실비 보상금 월 9만원)
- 청소지역 : 이면도로, 골목길, 불법투기지역 및 취약지역 등

○ 클린봉사대 : 10,688명(골목 책임관 680명)

- 활동시간 : 주 2회 이상 07:00~08:00
- 청소지역 : 내 집·내 골목 등 관내 골목길 및 이면도로

○ 깨끗한 동네를 우리 스스로 만들어가는 주민 자율참여 의식 조성

□ 추진실적

○ 실버봉사대

(10.31.현재)

연인원	일 수	봉사료지급액	운영비지급액
5,954명	150	535,860천원	47,521천원

○ 클린봉사대

(10.31.현재)

연인원	일 수	운영비지급액
10,688명	80	54,433천원

□ 소요예산 : 637,814천원 - 구비 100%

□ 향후계획

- 청소의 날 활성화로 취약지역 지정 중점 청소실시
- 지속적인 뒷골목 청소로 깨끗한 골목 환경 조성
- 깨끗한 동네를 우리 스스로 만들어 가는 주민 자율참여 의식 조성

2013년 정부의 음식물쓰레기 종량제 전면실시에 대비하고 주민편의를 고려한 수거 및 처리 방법 개선을 통해 배출량 감량과 깨끗하고 편리한 음식물쓰레기 관리체계 구현.

□ 사업개요

- 추진기간 : 2012. 1. 1 ~ 12.31
- 추진범위
 - 공간적 범위 : 영등포구 내(지역 주민, 주택시설 및 기관 등)
 - 내용적 범위 : 공동주택(72,405세대)중 14,000세대 RFID 기기 설치로 종량제
- 추진분야 : 음식물쓰레기 종량제 및 감량 분야
- 추진주체 : 구청, 종량기기 사업자, 주민

□ 추진실적

- RFID기반 음식물쓰레기 종량제 기반 시설 구축사업 계획수립 : 3.13
- 영등포구 음식물류 폐기물 수집 운반 및 재활용 촉진을 위한 조례 입법예고 : 5.30 ~ 6.20
- 영등포구 음식물류 폐기물 수집 운반 및 재활용 촉진을 위한 조례 공포 : 7.18
- 협상에 의한 계약 제안요청서 조달청 공고(3억2천만원 예산 총 170대 구매) : 8.9
- 우선협상업체 (주)부민과 협상실시 및 계약 : 9.14
- 계약 업체와 설치장소 확인 및 설치 관련 주민 협의 : **9월**

□ 소요예산 : 320,340천원 - 국 30, 시 35, 구비 35%

□ 향후계획

- 주민상태 시연회 개최 및 RFID 종량기기 170대 공동주택 설치 완료
- RFID 종량기기 시운전(4주) : 11월
- RFID 종량기기 사업 평가 및 환류 : **12월**

일반 및 공동주택 지역의 음식물류 폐기물 전용수거용기의 세척 및 용기주변 청결관리를 철저히 함으로써 수거용기에 대한 주민 거부감을 해소하고 쓰레기 무단투기를 미연에 방지하여 쾌적한 주거환경을 조성하고자 함.

□ 사업개요

- 추진기간 : 2012. 1. 1 ~ 12.31
- 추진범위
 - 공간적 범위 : 영등포구 A, B, C, D 4개 권역(기동반 1개조 별도운영)
 - 내용적 범위
 - 거점수거용기 및 폐비닐수거함 세척
 - 폐비닐함 수거 및 거점용기 주변환경 청결관리

□ 추진실적

- 거점수거용기 및 폐비닐수거함 세척
 - 거점수거용기(41,210개), 폐비닐수거함(33,152개)
- 폐비닐함 수거 : 33,152개
- 민원처리 및 무단투기 정비
 - 민원처리 및 음식물쓰레기 배출방법 행정지도 : 362건
 - 무단투기 정비 : 1,231건

□ 소요예산 : 285,219천원 - 구비 100%

□ 향후계획

- 파손 및 노후화된 거점용기의 정기적 교체로 쾌적한 수거환경 조성
- 거점용기의 순환배치로 무단투기 및 넘비현상에 따른 민원 발생 최소화

음식물류 폐기물 수집, 운반, 운송 및 처리 민간위탁 업무의 원활한 진행으로 신속하고 안정적으로 처리하여 주민불편을 해소하고 지속적인 관리 및 환류로 민간위탁 공공서비스 수준을 향상시키고자 함

□ 사업개요

- 추진기간 : 2012. 1. 1 ~ 12.31
- 처리규모 : 약 47,000톤/년
- 목적 : 음식물류폐기물 효율적 수거·처리로 쾌적한 주거환경 조성
- 음식물류폐기물 수거·처리업체
 - 수집·운반 대행업체 : 경청산업(주) 등 8개 수거업체
 - 운송 대행업체 : 한양환경(주)
 - 처리업체 : (주)두비원 등 6개 업체

□ 추진실적

- 음식물류 폐기물 처리 실적
 - 폐기물 수거(8개업체) : 41,280톤/처리수수료 총당
 - 폐기물 운송 대행(1개업체) : 38,700톤/605,745천원
 - 폐기물 처리 대행(6개업체) : 38,700톤/2,792,088천원
 - 침출수수거 및 운송(1개업체) : 2,580톤/70,594천원
- 처리업체 지도점검 실시
 - 점검기간 : '12.10.10~10.18 기간중 4일
 - 대상업체 : 6개 처리업체(푸른농장, 두비원, 여명농장, 삼미환경, 클린에코, 강화클린)

□ 소요예산 : 4,557,720천원 - 구비 100%

□ 향후계획

- 음식물류폐기물 감량의무사업장 지도·점검
- 차년도 민간위탁 계약을 위한 성과평과 실시

음식물류 폐기물 처리수수료 및 무단투기 과태료 등 각종 세입의 정기적인 과세자료 정비 및 부과방법 개선으로 세입증대 및 조세의 형평성을 도모하고자 함

□ 사업개요

- 추진기간 : 2012. 1. 1 ~ 12.31
- 대상
 - 수수료 : 음식물쓰레기 처리수수료, 대형폐기물수수료 등 4종
 - 과태료 : 쓰레기 및 담배꽂초 무단투기 과태료, 과대포장 과태료 등 5종
- 추진주체 : 구청 / 민간위탁업체(수거:8개, 징수:KT, 로버스빌)

□ 추진실적

(단위 : 천원,%)

과 목	부 과 (A)	징 수 (B)	체 납	징수율 (A:B)
구세외수입합계	2,599,333	2,205,973	393,360	84.8
쓰레기봉투 판매수입(생활폐기물)	1,200,212	1,149,996	50,216	95.8
기타수수료 (음식물류폐기물처리수수료)	1,172,029	920,902	251,127	78.6
기타수수료 (대형폐기물 수수료)	23,961	23,961	-	100
무단투기과태료	153,612	64,889	88,723	42.2
1회용품 과태료	9,094	5,800	3,294	63.8
공유재산임대	10,165	10,165	-	100
기타잡수입	30,260	30,260	-	100

□ 소요예산 : 비예산

□ 향후계획

- 음식물쓰레기 처리수수료 통신요금 합산 및 종이고지 부과 병행
- 분기별 체납자료 정비 후 독촉 및 체납고지서 발송
- 체납자에 대한 채권확보로 납세 독려

노후화된 청소장비를 현대화된 최신장비로 교체하여 청소작업의 안전성 향상 및 업무의 효율성을 높이고 깨끗하고 청결한 친환경적 영등포 이미지 구현에 기여하고자 함

□ 사업개요

- 기 간 : 2012. 1. 1 ~ 12.31
- 대 상 : 내구연한(7~8년)이 경과된 노후 차량 우선 교체
- 내 용 : 노후 청소장비의 현대화를 통한 업무 효율의 극대화

□ 추진실적

- 노후차량 교체 : 2대
 - 수송용 차량(11톤) 교체 : 1대
 - 순찰차량(경차) 교체 : 1대
- 건설기계 구입
 - 스키드로터 구입 : 1대

□ 소요예산 : 236,700천원 - 국 8.8, 시 8.8 구비 82.4 %

공중화장실 청결관리 및 노후개선, 민간개방화장실 지원, 봄꽃축제 이동화장실 임차 등을 통하여 주민편의 도모 및 질 높은 화장실 서비스를 제공하고자 함.

□ 사업개요

- 사업목표 : 공중화장실을 체계적으로 관리하여 질 높은 화장실 서비스 제공으로 주민편의를 도모하기 위함
- 추진기간 : 2012. 1. 1 ~ 12.31
- 추진사항 : 공중화장실 시설물 관리·청소, 개방화장실 위생용품 지원 및 이동화장실 임차
- 공중화장실 현황

(2012.11.1 현재)

계	건물형	간이형	무인자동형	개방화장실	비고
77개소	12개소	7개소	1개소	57개소	

□ 추진실적

- 공중화장실 관리
 - 공중화장실 청소 민간위탁 운영 : 공중 화장실 19개소(무인 자동형 제외)
 - 쪽방촌 노후 화장실 리모델링 및 여성장애인전용 화장실 신설 : 1개소
 - 2011년 하반기 전기안전점검 지적 사항에 대한 전기 공사 실시 : 20개소
 - 장마철 대비 전기 안전점검 실시(6. 4 ~ 6. 5)
 - 무인자동 화장실 관리 : 1개소
- 민간 개방 화장실 지원 : 57개소
 - 내 용 : 월 1회 화장지, 비누 등 위생용품 제공(약 4만원 상당)
- 제8회 한강여의도 봄꽃축제 이동 화장실 운영
 - 설치대수 : 9동(남녀공용 4, 여성용 2, 장애인용 3)
- 문화행사 이동화장실 지원
 - 내 용 : 양평1동 정월대보름 행사시 이동화장실 2동 지원
제17회 구민의 날 행사 이동화장실지원(공용1동,장애인1동)

□ 소요예산 : 340,419천원 (시 4, 구비 96%)

□ 향후계획

- 공중화장실 청소 및 시설 관리, 민간개방화장실 지속적 지원
- 이용편의 향상을 위한 화장실 노후, 파손 시설 개보수로 쾌적한 화장실 문화 제공 및 동절기 대비 동파로 인한 피해 예방

Ⅲ. 2013 주요업무 계획

연 번	사 업 명	쪽
①	폐금속자원 재활용사업	19
②	폐유(폐식용유, 동물성기름) 수거사업	20
③	대형폐가전 무상수거사업	21
④	맑고 깨끗한 영등포 가꾸기 추진	22
⑤	도로물청소 강화	23
⑥	실버봉사대 효율적 운영	24
⑦	음식물류 폐기물 수거·처리	25
⑧	음식물류 폐기물 거점수거용기 등 청결관리	26
⑨	효율적인 수수료 및 과태료 관리	27
⑩	쾌적한 공중화장실 서비스 제공	28

1 폐금속 자원 재활용 사업

휴대폰, PC, 폐가전에서 금, 은, 동, 팔라듐 등 고가 희귀금속을 회수하여 재활용하는 폐금속자원 재활용 사업이 서울시 일자리창출 사업으로 운영됨에 따라 실적거양에 만전을 기하고자 함

□ 사업개요

- 추진기간 : 2013. 1. 1 ~ 12.31
- 수거품목 : 휴대폰, PC, 소형가전 32종(냉장고, TV, 세탁기, 에어컨 제외)
- 수거체계 : 수거 ⇒ 자원순환센터 ⇒ SR센터 에코시티서울
- 수거방법 : 직영 및 대행업체에서 무상수거

□ 추진방향

- 구민이 부담 없이 편리하게 배출할 수 있는 배출시스템 구축
- 폐금속자원 재활용 가능 품목을 전량 회수하여 유가물 추출 자원화

□ 추진계획

- 폐금속자원 재활용 사업 홍보
- 재활용 컨설턴트 운영 : 2명
 - 연립주택 포함 공동주택 및 사업장 방문 컨설팅
- 폐휴대폰 및 소형가전 전용수거함, 마대제작 설치
 - 휴대폰 및 소형가전 전용 수거함 제작 배부 : 100개
 - 수거용 마대 제작배부 : 1,000개
- 경진대회 개최 실적거양 : 연 2회
 - 동별 경진대회 개최 : 실적 평가 및 포상

□ 예산액 : 1,368천원 - 구비 100%

2 폐유(폐식용유, 동물성기름) 수거 사업

가정과 음식점에서 발생하는 폐식용유, 동물성기름을 수거하여 바이오 에너지를 생산하는 서울시 사업에 적극적으로 참여하여 자원재활용에 만전을 기하고자 함.

□ 사업개요

- 추진기간 : 2013. 1. 1 ~ 12.31
- 수거품목 : 폐유, 동물성기름
- 수거체계 : 수거 ⇒ 자원순환센터 ⇒ SR센터
- 수거방법 : 수거 전담반이 무상수거

□ 추진방향

- 구민이 부담 없이 편리하게 배출할 수 있는 배출시스템 구축
- 폐유를 재활용하여 자원순환 사회 구축

□ 추진계획

- 폐유수거 사업 홍보
- 수거함 배부
 - 공동주택(300세대 이상 아파트) 18개단지 / 72개(10ℓ 용기)
 - 음식점(음식물감량 의무대상사업장 중 삼겹살집) 100개소 / 100개(20ℓ 용기)
- 폐유수거 전담반 운영
 - 차 량 : 폐유수거 전담 차량(1.5t)
 - 전담반 : 환경미화원 2명

□ 예 산 액 : 비예산

3 대형폐가전 무상 수거 사업

재사용이 곤란한 대형폐가전의 배출 수수료를 없애 시민들의 부담을 줄이고, 방문수거를 통하여 냉매 등을 환경적으로 처리하여 자원재활용 업무에 만전을 기하고자 함.

□ 사업개요

- 수거·운반체계의 원스톱(One-stop) 도입

업무구분	대형폐가전배출		대형폐가전 수거		자원순환센터 적환		대형폐가전 처리
기존	대형폐가물 신고/유상	→	청소과	→	청소과	→	한국전자산업 환경협회
개선	배출자 신고/ 무상		한국전자산업 환경협회		한국전자산업 환경협회		한국전자산업 환경협회

- 시행시기 : 2012. 9. 10부터 시행
- 대상품목 : TV, 냉장고, 세탁기, 에어컨 + 크기 1m 이상 가전
- 배출비용 : 무상
- 수거방법 : 상시 및 방문수거

□ 추진방향

- 구민이 부담 없이 편리하게 배출할 수 있는 배출시스템 구축
- 대형폐가전을 방문수거를 통한 친환경적인 처리

□ 추진계획

- 배출 예약방법(주민 직접 신고)
 - 배출예약시스템(인터넷) : <http://www.edtd.co.kr>
 - 콜센터: 1599-0903
 - ※ 수거 전담반 및 배출 시스템은 서울시와 협약한 한국전자산업환경협회 (공공물류법인 위크로직스) 책임 하 운영
- 대형폐가전 중간 적환장 운영
 - 장 소 : 영등포구 자원순환센터
 - 운 영 : 공공물류법인 위크로 직스 직원 책임 하 운영

□ 예 산 액 : 비예산

깨끗하고 청결한 거리조성 및 청소 기반시설 청결을 통한 품격 있는 청소 서비스 제공과 시민고객이 느끼는 체감 만족도 향상으로 맑고 매력 있는 영등포 거리 조성에 기여하고자 함.

□ 사업개요

- 상시 청결하고 쾌적한 거리유지로 국제도시로서의 영등포 이미지 제고
- 평가기간 : 2013. 3. 1 ~ 11. 30

□ 추진방향

- 청결하고 쾌적한 거리유지로 품격 있는 영등포 이미지 구현에 기여

□ 추진계획

- 실버봉사대 등 청소 가용인력 최대한 활용 뒷골목 청소
- 대청소 및 클린데이 운영 취약지역 집중청소 : 매월 넷째 주 수요일
- 도로물청소 매뉴얼에 따른 청소시행
- 담배꽂초 및 쓰레기 무단투기 단속 강화 및 홍보 병행실시
- 주민자율 청소의 날을 운영하여 구민과 함께하는 청소행정 구현
- 청소기동대를 활용하여 무단투기 적기 수거로 깨끗한 도로유지
- 생활폐기물 매일 수거제를 실시하여 골목에 생활폐기물이 없도록 유지
- 청소 대행업체에 대한 폐기물 수거 및 업무 평가제 실시

□ 예산액 : 비예산

환경오염 원인인 도시 미세먼지를 제거하고 간선 도로뿐만 아니라 이면도로와 골목길 물청소를 실시하여 맑고 깨끗한 클린 영등포 구성에 기여하고자 함.

□ 사업개요

- 차도·보도 등 전면 물청소로 깨끗하고 쾌적한 도로환경 조성
- 이면도로, 골목길 정기적 물청소 체계 구축 - 쾌적한 골목길 조성

□ 추진방향

- 도로물청소 강화로 깨끗하고 쾌적한 영등포 구성에 기여
- 정기적·구역별 물청소 실시로 쾌적한 도로환경 조성
- 보도상의 물청소 실시를 통한 청결한 보도환경 제공

□ 추진계획

- 장비현황 : 15대(물청소차 8대, 노면청소차 6대, 분진청소차 1대)
- 추진기간 : 2013. 3. 1 ~ 12. 31(동절기 제외)
- 도로물청소 작업시간 : 매일 04:00 ~ 15:00
 - 1차 작업 : 04:00 ~ 07:00 (6차선이상 간선도로 물청소)
 - 2차 작업 : 09:00 ~ 15:00 (보도 및 이면도로, 골목길)
- 추진내용
 - 노면청소(진공흡입청소) 후 도로 전면 물청소 실시
 - 차량통행이 많은 간선도로 중심 작업 실시
 - 도로 청결도 향상을 위한 전차선 위주의 작업 확대
 - 주1회 보도상의 미세먼지 제거를 위한 물청소 실시
 - 황사 및 오존경보 등 기상상황 발생시 도로 집중 물청소 실시

□ 예산액 : 60,000천원 - 시비 100%

주민자율 청소 자원봉사를 하는 실버봉사대를 효율적으로 운영하여 이면도로· 뒷골목 등 청소 취약지역과 더불어 내 집·내 점포 앞 청소를 지속적 추진하고자 함.

□ 사업개요

- 추진기간 : 2013. 1. 1 ~ 12. 31
- 효율적인 뒷골목 청소체계 구축
- 관내 뒷골목 및 청소취약지역 청결유지

□ 추진방향

- 지속적인 뒷골목 청소로 깨끗한 골목환경 조성
- 깨끗한 동네를 우리 스스로 만들어가는 주민 자율참여 의식 조성
- 청소의 날 활성화로 취약지역 지정 중점 청소 실시

□ 추진계획

- 실버봉사대 : 300명
 - 활동시간 : 매일 07:00 ~ 09:00(동별 탄력적 운영)
 - 근무시간 : 주5일 월17일(실비보상금 월102천원)
 - 청소지역 : 이면도로, 골목길, 불법투기지역 및 취약지역 등

□ 예산액 : 398,000 천원 - 구비 100%

음식물류 폐기물 수집·운반, 운송, 처리 민간위탁 업무의 원활하게 처리하여 주민불편을 해소하고 지속적인 관리 및 환류로 민간위탁 공공서비스 수준을 향상시키고자 함

□ 사업개요

- 추진기간 : 2013. 1. 1 ~ 12.31
- 처리규모 : 약47,000톤/년
- 민간위탁 업체 현황
 - 수집·운반 대행업체 : 8개 업체
 - 운송 대행업체 : 1개 업체
 - 처리 대행업체 : 6개 업체

□ 추진방향

- 음식물류 폐기물의 효율적 수거·처리로 쾌적한 주거환경 조성
- 음식물류 폐기물 처리업체 지도·감독 강화를 통한 주민 편의 도모

□ 추진계획

- 음식물류 폐기물 수집·운반
 - 미수거 현황 상시 파악으로 민원 해소
- 자원순환센터 음식물 적환장 청결 유지
- 음식물류 폐기물 처리업체 지도점검 실시
 - 점검기간 : 상·하반기 2회
 - 점검내용 : 법규 준수, 민원발생 사항, 음폐수 육상처리 현황 등
 - 대상업체 : 음식물류 폐기물 처리대행 업체

□ 예산액 : 3,164,620천원 - 구비 100%

일반 및 공동주택 지역의 음식물류 폐기물 전용수거용기의 세척 및 용기주변 청결관리를 철저히 함으로써 수거용기에 대한 주민 거부감을 해소하고 쓰레기 무단 투기를 미연에 방지하여 쾌적한 주거환경을 조성하고자 함.

□ 사업개요

- 추진기간 : 2013. 1. 1 ~ 12.31
- 추진범위
 - 공간적 범위 : 영등포구 A, B, C, D 4개 권역(기동반 1개조 별도운영)
 - 내용적 범위
 - 거점수거용기 및 폐비닐수거함 세척
 - 폐비닐 회수 및 거점용기 주변환경 청결관리

□ 추진방향

- 거점수거용기 및 폐비닐수거함 세척 강화
 - 업무 숙련 월별 세척 횟수 증가: 3~4회/월
- 폐비닐 적기 수거
 - 폐비닐 수거 담당 지정에 따른 적기 수거로 민원 발생 감소
- 전용수거용기 정비
 - 상가 밀집 지역 거점용기 회수로 세척 대상 용기 수 감소
 - 소형 음식점의 올바른 음식물쓰레기 배출방법 행정지도

□ 추진계획

- 파손 및 노후화된 거점용기의 정기적 교체를 통해 보다 위생적인 수거 환경 조성
- 거점용기의 순환배치로 무단투기 및 님비현상에 따른 민원 발생 최소화

□ 예산액 : 52,898천원 - 구비 100%

음식물류 폐기물 처리수수료 및 무단투기 과태료 등 각종 세입의 정기적인 과세자료 정비 및 부과방법 개선으로 세입증대 및 조세의 형평성을 도모하고자 함

□ 사업개요

- 추진기간 : 2013. 1. 1 ~ 12.31
- 대상
 - 수수료 : 음식물쓰레기 처리수수료, 대형폐기물수수료 등 4종
 - 과태료 : 쓰레기 및 담배꽂초 무단투기 과태료, 과대포장 과태료 등 5종
- 추진주체 : 구청 / 민간위탁업체(수거:8개, 징수:KT, 로버스빌)

□ 추진방향

- 상시적인 과세자료 정비 및 안내로 징수율 제고
- 수수료의 전화요금 합산청구 병행으로 조세의 형평성 및 세입증대 도모

□ 추진계획

- 음식물쓰레기 처리수수료 전화요금 합산 청구 및 OCR 고지
 - 전입신고시 전화요금 합산청구 사전안내
 - 합산청구 미신청자의 OCR 고지서 발부(상·하반기 2회)
- 무단투기 과태료 등 독촉 및 체납고지
- 장기 체납자의 압류 조치로 납부율 향상

□ 예산액 : 비예산

공중화장실 청결관리 및 노후개선, 민간개방화장실 지원, 봄꽃축제 이동화장실 임차 등을 통하여 주민편의 도모 및 질 높은 화장실 서비스를 제공하고자 함

□ 사업개요

- 사업목표 : 공중화장실 등을 체계적으로 관리하여 질 높은 화장실 서비스를 제공함으로 주민편의 향상을 도모하기 위함
- 추진기간 : 2013.1.1 ~ 2013.12.31
- 추진사항 : 공중화장실 시설물 관리·청소, 개방화장실 위생용품 지원, 봄꽃축제 이동화장실 임차

□ 추진방향

- 공중화장실을 체계적으로 관리하여 주민편의 도모
- 화장실 노후 시설을 보수하여 쾌적한 이용환경 제공
- 봄꽃축제 기간 이동화장실 임차를 통하여 성공적인 축제에 기여
- 민간개방화장실 운영으로 구민들에게 우수한 화장실 서비스 제공

□ 추진계획

- 공중화장실 청소 민간위탁 운영 : 1월 중(공개경쟁입찰 실시)
- 공중화장실 전기안전점검 실시 : 연 2회(상반기, 하반기)
- 이동화장실 임차 : 한강여의도 봄꽃축제 지원
- 민간개방화장실 지원
 - 지원내역 : 월 1회 화장지, 비누 등 현물제공(월 4만원상당)
 - 개방화장실 안내표지판 신규 설치 및 개선

□ 예 산 액 : 278,644천원 - 구비 100%

IV. 특수사업

1 재활용 선별장 설치 공사

부천시에서 생활용수 취수장으로 활용하다 용도 폐기되어 방치된 부천취수장 및 기존 적환대 건물에 재활용품 선별장 및 재활용 견학장을 설치하여 부족한 청소시설을 확충하고 자원재활용 견학시설로 이용 행복이 넘치는 공간으로 활용하고자 함.

□ 사업목표

- 친환경적 청소시설 설치로 주변민원 해소
- 안정적이고 효율적인 재활용 업무 추진

□ 사업개요

- 위 치 : 영등포구 양화동 1-65번지 일대 성산대교 남단
- 사업기간 : 2012. 6. ~ 2013. 12.
- 규 모 : 부지(32,346㎡), · 연면적 : 3,387㎡
- 공사내용 : 자원순환센터 내 폐기물 적환대 및 (구)부천취수장 리모델링을 통한 재활용 선별장 및 재활용 견학장 설치

□ 추진방향

- 국가 폐기물 정책에 부응하기 위한 안정적이고 효율적인 청소기반시설의 확충
- 구민과 함께하는 친환경적인 청소시설로 개선

□ 세부 추진계획

- 2012년 사업 실적
 - '12.05 : 2012년도 區 투·융자사업 심사 완료
 - '12.08 : 재활용선별장 설치공사 기본 및 실시설계 용역
 - '12.12 : 재활용 선별장 설치공사 공사 착공
- 2013년 사업 계획
 - 친환경 재활용품 선별시설 설치 (28톤/1일)
 - 부천취수장 리모델링을 통한 견학장 설치

□ 예 산 액 : 3,622,000천원- 국 30, 시 35, 구비 35%

2013년도 종량제 전면실시로 음식물류 폐기물 감량화·깨끗한 도시환경 인프라 구축으로 지역주민의 삶을 향상시키기 위해 RFID 기반 종량제를 2013년 확대 실시하고 종량제를 전세대로 확산보급하여 청결한 주거 환경을 조성하고자 함

□ 사업목표

- 종량제 실시로 음식물 쓰레기 배출량 30% 절감(연 10억원 이상 예산 절감)
- 종량제 확대보급으로 음식물 쓰레기 주민부담을 개선(현재 50%⇒15년 100%)

□ 사업개요

- 추진기간 : 2013. 1. 1 ~ 12.31
- 추진범위
 - 공간적 범위 : 영등포구 내(지역 주민, 주택시설 및 기관 등)
 - 내용적 범위 : 공동주택(72,405), 단독주택(105,457), 음식점(7,250)
- 추진분야 : 음식물쓰레기 종량제 및 감량 분야
- 추진주체 : 구청, 종량기기 사업자, 주민

□ 추진방향

- 2013년 12월 공동주택 전세대(72,405) RFID 종량기기 설치·종량제 시행계획
- 2013년 상반기 중 단독주택 전세대(105,457), 종량제(봉투)·음식점 종량제 시행 목표

□ 세부추진계획

- RFID 종량기기 사업 평가 및 환류 : 2012. 12월
- 사업 평가환류 바탕으로 2013년 공동주택 RFID 종량기기 구매계획 수립 : 2013. 1월
- 수수료 산정 관련 음식물류폐기물 조례개정 : 2013. 1월~2월
- 종량제 봉투 구매계약 및 단독주택 종량제 홍보 : 2013. 1월~2월
- 단독주택 종량제 전면 시행 : 2013. 3월
- 공동주택 RFID 종량기기 구매사업 조달청 공고 : 2013. 4월
- 공동주택 RFID 종량기기 6월 중 설치 완료 : 2013. 6월
- 영등포구 전세대 종량제 시행 : 2013. 하반기

□ 예산액 : 1,320,799천원 - 국 25, 시 29, 구비 46%