

제239회 구의회 제1차 정례회

2022. 9. 23. ~ 10. 7.

희망·행복·미래도시 영등포

국 별

# 2022년 주요업무 보고



복 지 국

---

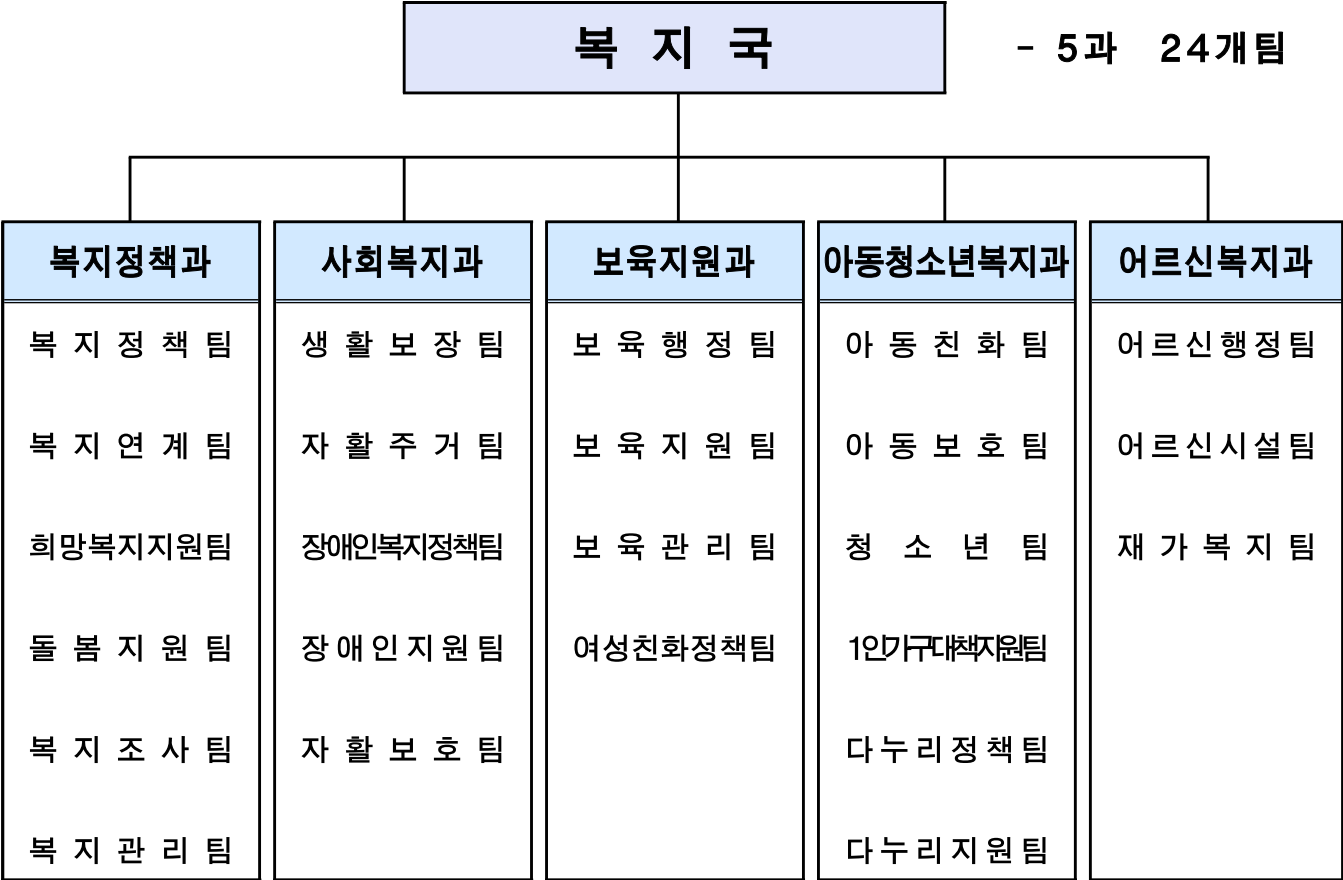
# 보고 순서

---

I . 일 반 현 황	· · · 1
II . 주요업무 추진실적	· · · 5
III . 신규·중점사업 추진실적	· · · 15

# I . 일반현황

## 1 조 직



## 2 인 력

구 분	계	일 반 직						관 리 운 영 직				별 정 직 · 임 기 제			
		4급	5급	6급	7급	8급	9급	6급	7급	8급	9급	6급	7급	8급	9급
정 원	128	1	5	36	43	29	14								
현 원	136	1	5	31	47	36	16								
과부족	8			△5	4	7	2								

### 3 주요시설 및 장비

#### 복지정책과

구분	명칭	현황	비고	
시설	영등포종합사회복지관	신길로 13길 4(신길5동)	운영체: 어린이재단 관장: 이충로	
	신길종합사회복지관	영등포로 84길 24-5(신길1동)	운영체: 대한불교조계종 봉은 관장: 유지연	
	푸드 뱅크·마켓	1호점	선유동1로 80 구청별관(당산1동)	운영체: 사회복지협의회 회장: 박영준
		2호점	도신로54길 9-17(신길1동)	
		3호점	신길로8길 7 (신길6동)	
재해구호물자보관창고	신길로8길 7 (신길6동)	응급 92세트, 취사 19세트 담요 1,455개, 천막 126개		
장비	차량 (전기자동차 2대)	2019년식 SM3	행정지원	
		2022년식 EV6(임대)		

#### 사회복지과

구분	명칭	현황	비고
장애인 시설 (24)	시립복지시설(1)	시립영등포장애인복지관	버드나루로22(영등포동)
	구립복지시설(4)	영등포구장애인사랑나눔의집	신길로 55(신길5동)
		꿈더하기지원센터	영등포로64길 21(영등포본동)
		영등포구발달장애인평생교육센터	영등포로 146(당산1동)
		영등포구장애인가족지원센터	영등포로 146, 4층(당산1동)
	거주시설(6)	한사랑마을 외 5개소	경기도 광주시 산수로554번길 59-14
	지역사회재활시설(6)	<구립>영등포구주간보호센터 외 5개소	신길로 55, 3층(신길5동)
	직업재활시설(3)	리드릭 외 2개소	양산로 96(당산1동)
자립생활센터(4)	해오름장애인자립생활센터 외 4개소	국회대로62길 14, 302호(여의동)	
노숙인 시설 (5)	종합지원센터(1)	시립영등포보현종합지원센터	버드나루로 24(영등포동)
	일시보호시설(2)	햇살보금자리 외 1개소	국회대로54길 41-16(영등포동)
	자활시설(1)	광야홈리스센터	경인로100길 3(영등포동)
	쪽방상담소(1)	시립영등포쪽방상담소	경인로823-2, 2층(영등포동)
지역자활센터		영등포지역자활센터	영등포로65길 3(신길1동)
장비	승합차 1대(2017년식 스타렉스)		노숙인 거리상담반
	전기차 1대(2018년식 아이오닉)		행정지원

## 보육지원과

구분	명칭	현황	비고
영유아 시설 (239)	어린이집(225)	국공립 81, 민간 41, 가정 64, 직장 36, 법인 등 3	보육시설
	육아종합지원센터	신길로40길 5	보육시설지원
	맘스가든	신길로 204, 2층(인의빌딩)	영유아 놀이공간 제공
	맘튼튼센터(6)	신길4동 맘튼튼센터: 신길로40길 5(육아종합지원센터) 영등포동 맘튼튼센터: 국회대로44길 4(영등포동 자치회관) 당산1동 맘튼튼센터: 선유동1로 80(구청별관) 당산2동 맘튼튼센터: 당산로41가길 7(당산2동주민센터 3층) 문래동 맘튼튼센터: 문래로20길 60, 602호(메가벤처타워) 대림3동 맘튼튼센터: 도신로4길 20(YDP 미래평생학습관)	
	장난감도서관(5)	당산1호점: 선유동1로 80(구청별관) 당산2호점: 당산로41가길 7(당산2동주민센터 3층) 신길점: 신길로42길 1(신길4동주민센터 2층) 대림점: 도신로4길 20(YDP 미래평생학습관) 세계장난감점: 신길로 204, 2층(인의빌딩)	
영등포구 공공급식센터	강서구 발산로 40, 423호(친환경유통센터)	친환경 식재료 공급	
여성 시설 (4)	여성늘품센터(3)	제1여성늘품센터: 신길로 275(영등포문화원 2층) 제2여성늘품센터: 선유로13길 25, 218호 (문래동6가, 에이스하이테크시티III) 제3여성늘품센터: 도영로22길 36(해광빌딩 1층)	여성 교양 취창업 교육
	여성소통문화공간 HEY YDP!	당산로29길 9(그린&케어센터 2층)	문화 교육 공간
장비	차량(2)	포터 II (2019년식), EV6(임대)	행정지원

## 아동청소년복지과

구분	명칭	현황	비고
시설	아동복지시설 생활시설(8)	보호치료(3), 자립지원(2), 양육(2), 공동생활가정(1)	
	아동복지시설 이용시설(31)	지역아동(복지)센터 (18)	
		아이랜드 우리동네키움센터 (13): 영등포본동(2), 영등포동, 여의동, 당산1·2동, 문래동, 신길1·5·6·7동, 대림1·3동	
	청소년문화의집	영등포로64길 15(영등포본동)	
	청소년자율문화공간(6)	·라라랜드: 도영로22길 36, 지하1층(영등포본동) ·언더랜드: 국제금융로 86, 지하(여의동) ·선유다락: 양평로22길 21, B207호(양평2동) ·문래, 날다: 도림로 445, 320호(문래동) ·대림플레이: 디지털로 450, 2층(대림1동) ·당산하이: 영등포로22길 3-8(당산1동)	
	청소년상담복지센터	도영로22길 36, 지상2·3층(영등포본동)	
	학교폭력예방센터	도영로22길 36, 지상2·3층(청소년상담복지센터 겸용)	
	학교밖청소년지원센터	도영로22길 36, 지상2·3층(청소년상담복지센터 겸용)	
	모두휴(休) 청소년야영장	충청남도 청양군 대치면 청산로 690-13(시전리)	
	다드림문화복합센터	대림로21길 11(대림2동)	
	영등포구가족센터	영등포로 84길 24-5(신길1동)	
	출입국민원센터	도신로 40(대림3동)	
장비	차량 4대	·쏘울(2018년식), 모닝(2013년식-드림스타트) ·스타렉스(2021년식-청소년문화의 집) ·포터(2019년식-모두휴 청소년야영장)	

## 어르신복지과

구 분	명 칭	현 황	비 고
노인여가 복지시설	영등포노인종합복지관	도림로 482(문래동)	노인종합복지관
	여의도복지관	여의대방로 372(여의동)	노인교실
	영등포50플러스센터		
	여의도어르신복지센터	도영로22길 36, 4~6층(영등포본동)	
	영등포어르신복지센터		
	모랫말어르신복지센터		
	시니어행복발전센터	디지털로 441, 2층(대림1동)	
구립영등포본동경로당 외 45	영신로9나길 7(영등포본동) 외 45		
노인의료 복지시설	영등포노인케어센터	도림로 482(문래동)	노인요양시설
재가노인 복지시설	영등포노인복지센터 병설영등포데이케어센터	선유서로34길 10(양평1동)	주·야간보호시설
	영등포노인종합복지관 병설데이케어센터	도림로 482(문래동)	
	영등포노인케어센터 병설엘림데이케어센터	도림로 482(문래동)	
	모랫말데이케어센터	도영로 41(도림동)	
	당산데이케어센터	국회대로28길 17(당산1동)	
	여의도원광데이케어센터	여의대방로68길 15(여의동)	
	영등포치매전문데이케어센터	당산로29길 9(당산1동)	
	신길5동데이케어센터	도림로80길 6(신길5동)	
	대림1동데이케어센터	디지털로 441(대림1동)	
노인일자리 지원기관	영등포시니어클럽	영중로 119, 리마크빌영등포 1층(영등포동)	노인일자리지원기관
장비	차량(2)	EV6(임대): 어르신복지과 행정지원 화물트럭(2017년식): 어르신일자리	

## 4

## 예산 현황

(단위: 천원)

부 서 명	예 산 액	집 행 액	집행률(%) (8.31.기준)
계	426,457,314	290,659,066	68.2
복지정책과	39,645,765	30,615,586	77.2
사회복지과	105,397,007	72,006,971	68.3
보육지원과	135,675,844	91,264,203	67.3
아동청소년복지과	15,162,468	10,607,769	70.0
어르신복지과	130,576,230	86,164,537	66.0

## Ⅱ . 주요업무 추진실적

연번	사 업 명	쪽
①	찾아가는 복지 사업 추진 .....	6
②	민간자원 연계를 통한 복지소외계층 지원 .....	7
③	기초생활보장 및 차상위계층 지원 .....	8
④	장애인 일자리 사업 .....	9
⑤	영·유아 복지서비스 향상 .....	10
⑥	여성사회참여 및 양성평등 정책 추진 .....	11
⑦	청소년 건전 문화 육성 .....	12
⑧	외국인주민의 자립과 참여로 통합되는 지역사회 조성 .....	13
⑨	경로당 운영 활성화 .....	14

# 1 찾아가는 복지 사업 추진

## 복지정책과

통합적이고 체계적인 상담 및 방문을 통해 복지 서비스의 만족도를 높이고 민·관 협력체계를 강화하여 지역중심의 복지공동체를 구축하고자 함

### □ 사업개요

- 추진대상: 18개 동주민센터 복지1·2팀
- 추진내용
  - 다각적인 상담을 통해 복지·건강서비스, 사례관리, 민간자원 연계 등 가구 특성에 맞는 통합서비스 지원
  - 복지상담전문관 및 복지업무 담당 역량강화 교육 실시

### □ 주요 추진실적

- 복지플래너 상담실적 (7.31. 기준, 단위: 명)

구분	합계 (A+B)	상담현황(1~7월생)			빈곤가정(B)
		소계(A)	65세	70세	
대상	15,379	5,124	2,767	2,357	10,255
실적(상담률)	14,807(96.2%)	3,093(60.3%)	2,200명(79.5%)	893(37.8%)	11,714(114%)

- 복지상담전문관의 종합상담서비스 제공: 내방 62,761건, 전화 40,492건
- 구-동 소통회의 운영: 2회 47명
- 복지서비스 홍보(찾아가는 맞춤형 복지행정서비스 안내책자 제작·배부): 1,300부
- 찾아가는 방문인력 방문용품(우양산) 지원: 240개
- 직원 힐링프로그램 실시: 동주민센터 행정팀·복지팀 직원 및 사례관리사 등 214명
- 직원 외부전문교육 참여: 9회 83명

### □ 향후계획

- 동주민센터 복지업무 수행인력 전문성 강화 교육: 10~11월
- 찾아가는 복지 방문인력 예방접종(독감, 성인용Tdap, A형간염 등) 지원: 10월

### □ 예산현황

(단위: 천원)

예산액	집행액	집행률(%)
22,826 (구비 22,826)	22,826 (구비 22,826)	100



저소득 주민 지원 및 지역복지문제 해결을 위한 다양한 민간 복지자원을 적극 발굴하여 지역사회 나눔문화 확산 및 구민 복지체감도 향상에 기여하고자 함

**□ 사업개요**

- 대 상: 기업, 민간단체, 지역주민 등
- 주요내용
  - 따뜻한 겨울나기 사업을 통해 조성된 성금으로 영등포형 복지사업 운영
  - 민관협력을 통한 기부자 맞춤형 사회공헌 활동 추진

**□ 주요 추진실적**

- 2022년도 희망온돌 따뜻한 겨울나기 ('21. 11.~'22. 2.)
  - 모금실적: 21억 9,764만원(성금 8억 4,121만원, 성품 13억 5,643만원)
  - 지원실적: 21억 4,023만원(성금 7억 8,380만원, 성품 13억 5,643만원)
- 호우피해 성금·품 모금 실적: 476,078천원(성금 362,757천원, 성품 113,321천원)
- 행복파트너 저소득 주민 지원사업
  - 총 414가구 생계비, 의료비 등 171,580천원 지원
- 청소년희망디자인 드림코칭 사업
  - 학원 수강료 109,660천원, 교재비 25,220천원 지원
- 사회복지 시설(기관) 배분: 33개 사업 459,655천원 지원

**□ 향후계획**

- 저소득 주민 지원사업 지속 추진
- 희망온돌 따뜻한 겨울나기 모금사업: 동절기('22. 11.~'23. 2.)

**□ 예산현황**

(단위: 천원)

예 산 액	집 행 액	집행률(%)
32,419 (구비 32,419)	7,850 (구비 7,850)	24.2

생활이 어려운 국민기초생활보장수급자 및 차상위계층의 일상생활에 기본적으로 필요한 각종 급여를 지원하여 최저 생활을 보장하고 삶의 질 향상에 도움을 주고자 함

#### □ 사업개요

- 기 간: 2022. 1.~12.
- 수급자 현황: 국민기초수급자 9,593가구 / 차상위계층 2,080가구
- 지원내용
  - 법정급여: 생계급여, 의료급여, 주거급여, 교육급여, 해산·장제급여
  - 부가급여(명절위문금, 월동대책비, 기초수급자 자녀 교통비 등) 지급
  - 정부양곡 택배비 지원
  - 기초수급자 유료방송 이용요금 지원
  - 저소득주민 건강보험료 지원 등

#### □ 주요 추진실적

- 생계급여 지급: 53,748가구 22,886,000천원
- 주거급여 지급: 65,034가구 16,763,000천원
- 해산·장제급여 지급: 해산급여 2명 1,400천원 / 장제급여 258명 206,400천원
- 정부양곡 택배비 지원: 37,525가구 107,113천원
- 기초수급자 명절 위문금 지급: 14,508가구 145,080천원
- 기초수급자 유료방송 이용료 지원: 4,282가구 14,987천원
- 저소득주민 건강보험료 지원: 915가구 5,727천원
- 저소득층 한시 긴급생활지원금 지급: 10,722가구 4,473,000천원
- 감염취약계층 마스크 및 신속항원검사키트 지급: 43,772명 211,232천원

#### □ 향후계획

- 각종 급여 적기 지원으로 기초생활수급자 및 차상위계층의 생활안정 도모

#### □ 예산현황

(단위: 천원)

예산액	집행액	집행률(%)
67,892,899 (국 42,578,071, 시 17,570,526 구비 7,744,302)	45,257,144 (국 28,989,015, 시 11,267,729 구비 5,000,400)	66.6

취업 취약계층인 장애인에게 능력과 적성에 맞는 직업에 종사할 수 있도록 일자리를 제공하여 장애인의 사회참여기회를 확대하고 소득보장을 통한 복지증진에 기여하고자 함

□ 사업개요

- 기 간: 2022. 1.~12.
- 대 상: 만 18세 이상 등록장애인
- 사업내용

구분	장애인 일자리 (기존)				(신규)	
	전일제	시간제	복지	발달장애인	환경지킴이	장애인 고용창출
근로 조건	주40시간 1,914천원 / 월	주20시간 957천원 / 월	주14시간 이내 512천원 / 월	주25시간 1,191천원 / 월	주14시간 이내 512천원 / 월	주25시간 1,191천원 / 월
사업 내용	구청, 동주민센터 업무보조 등		장애인 주차구역 불법주차 계도 등	푸드마켓, 물품정리 등	안양천 등 생태환경 관리	사서 도우미

□ 주요 추진실적

- 장애인 일자리: 131명 1,092,264천원
  - 전일제: 38명 565,157천원 / 시간제: 15명 114,692천원
  - 복 지: 53명 255,982천원 / 발달장애인: 12명 85,623천원
  - 환경지킴이: 6명 35,250천원 / 장애인 고용창출: 7명 35,560천원

□ 향후계획

- 매월 참여자 근무상황부 검토 및 급여 지급 철저
- 2023년도 일자리 참여자 모집 및 선발: 11~12월
- 장애인 일자리 취업박람회 운영: 10.12.(수)

□ 예산현황

(단위: 천원)

예산액	집행액	집행률(%)
1,985,502 (국 489,100, 시 570,700, 구비 925,702)	1,092,264 (국 280,891 시 327,470 구비 483,903)	55.0

맞벌이 부부 증가와 여성의 사회진출 증가로 인해 급증하는 보육수요에 부응하기 위하여 보육서비스의 질적 향상을 전향적으로 추진하고자 함

**□ 사업개요**

- 기 간: 2022. 1.~12.
- 대상시설
  - 어린이집: 225개소(국공립 81, 민간 41, 가정 64, 직장 36, 법인 등 3)
  - 보육아동: 8,619명  
(국공립 3,806, 민간 1,683, 가정 1,056, 직장 1,954, 법인 등 120)
  - 보육교직원: 2,731명  
(국공립 1,049, 민간 454, 가정 396, 직장 810, 법인 등 22)

**□ 주요 추진실적**

- 영아(만 0세~2세) 보육료 지원(방과후 포함): 24,197,608천원
- 누리과정(만 3세~5세) 보육료 지원: 8,007,800천원
- 보육교직원 인건비 지원(보조교사 포함): 25,211,802천원
- 운영비 및 기타 보육시설 지원: 3,137,841천원
- 코로나19 어린이집 운영지원: 517,733천원

**□ 향후계획**

- 매월 어린이집에서 해당항목 보조금 신청에 따른 지급 및 정산관리

**□ 예산현황**

(단위: 천원)

예 산 액	집 행 액	집행률(%)
91,003,877 (국 22,468,127, 시 49,645,568, 구비 18,890,182)	60,817,431 (국 15,518,936, 시 32,903,037, 구비 12,395,458)	66.8

여성의 역량강화 및 사회참여 기회를 확대하고 정책을 수립·시행하는 과정에서 발생할 수 있는 성차별적 원인을 분석, 개선하여 실질적인 양성평등 정책을 추진함으로써 여성 및 가족 모두가 행복한 여성친화도시 영등포구를 구현하고자 함

### □ 사업개요

- 기 간: 2022. 1.~12.
- 사업대상: 구민 및 공무원
- 사업내용
  - 여성늘품센터 운영, 양성평등주간 기념행사, 여성소통문화공간 운영
  - 성인지 교육 및 4대 폭력(성폭력·성희롱·가정폭력·성매매) 예방교육 실시
  - 성별영향평가, 여성친화도시 사업 추진 등

### □ 주요 추진실적

- 여성늘품센터 운영: 3개소
  - 헤어자격증반, 홈패션, 정리수납전문가반 등 27과목 33개반 운영
- 공무원 대상 성인지·4대 폭력 예방교육 추진
- 여성 역량강화를 위한 여성친화도시 사업 추진
  - 양성평등정책 추진기반 구축, 안심귀갓길 정비, 맘스기자단 양성과정 운영
  - 구민참여단 운영, 여성소통문화공간 운영 등
- 양성평등주간 기념행사 개최, 성평등 요리교실 운영

### □ 향후계획

- 여성친화도시 지정(협약) 신청: 9월 중
- 여성자동차 정비교실 운영: 10월 중
- 구민대상 찾아가는 폭력 예방교육 추진: 10월 중

### □ 예산현황

(단위: 천원)

예산액	집행액	집행률(%)
488,730 (시 35,000, 구비 453,730)	244,518 (시 18,485, 구비 226,033)	50

청소년에게 다양한 문화·예술·동아리 활동을 할 수 있는 환경을 제공하여 청소년의 균형있는 성장을 도모하고 청소년 복지증진에 기여하고자 함

### □ 사업개요

- 대 상: 청소년(만 9~24세 이하) 및 지역주민
- 내 용: 청소년시설 운영 및 지도·감독, 청소년 보호 활동 지원, 저소득·학교밖 청소년 지원

### □ 주요 추진실적

#### ○ 청소년시설 운영 현황

구분	청소년 자율문화공간	청소년문화의집	청소년상담복지센터 (학교밖청소년지원·학교폭력예방센터)	모두휴 청소년야영장
이용인원	30,354명	16,180명	41,568명	3,833명

- 청소년자율문화공간 6호점 조성 및 개소('22.7.15.)
- 청소년마을미디어 교육 및 특화프로그램 추진: 총 34회, 181명 참여
- 청소년문화의집 화재안전성능 보강공사 등 시설 개·보수 추진('22.4.7. 준공)
- 모두휴청소년야영장 관광지 연계('22.5.) 및 야외 체육시설 조성('22.6.)
- 청소년 유해업소 점검·단속 등 청소년보호 활동: 350건
- 위기청소년 특별지원(학업, 의료비, 활동지원 등): 11명 / 13,105천원
- 저소득 여성청소년 보건위생물품 지원: 610명 / 21,000천원
- 청소년상담복지센터(6월), 청소년문화의집(7월) 지도·점검

### □ 향후계획

- 청소년 상담서비스 확대를 위한 민간전문상담기관 상담료 지원: 9~12월
- 청소년문화의집 재위탁업무 추진: 9~12월
- 청소년육성위원회 정기회 개최: 12월

### □ 예산현황

(단위: 천원)

예 산 액	집 행 액	집행률(%)
3,019,626 (국 159,799, 시 264,801, 구비 2,595,026)	2,036,863 (국 128,239, 시 190,972, 구비 1,717,652)	67.5

## 8 외국인주민의 자립과 참여로 통합되는 지역사회 조성 아동청소년복지과

다문화·외국인주민의 지역사회 적응력 제고 및 구정 참여 지원을 통하여 내·외국인 주민이 상생하고 화합할 수 있는 지역환경 조성에 기여하고자 함

### □ 사업개요

- 기 간: 2022. 1.~12.
- 대 상: 내·외국인 아동·청소년·주민, 다문화가족 등
- 내 용
  - 내·외국인 주민봉사단 및 다문화가족 취업경쟁력 강화 프로그램 운영
  - 다문화행사 개최, 문화다양성 프로그램 및 다드림문화복합센터 운영
  - 다문화소식지 및 외국인안내책자 제작

### □ 주요 추진실적

- 내·외국인주민봉사단 봉사활동(4회), 외국인자율방범대 운영(165회)
  - 기초질서 캠페인, 경로당 환경정비봉사, 한가위 행복꾸러미 나눔 봉사 등
- 다드림문화복합센터 교육·문화가족친화 등 프로그램 운영(30개): 9,000명 참여
- 상호문화체험장 ‘지구★마당’ 운영: 세계놀이교구, 다문화도서, 주민소통공간 제공
- 다문화홍보 전시관 운영(체험부스 3개, 프로그램 5개): 200명 참여
- 행복다누리교실(학교) 및 세계문화체험 일일교실(어린이집) 운영: 129회, 1,358명
- 다문화한울소식지 발행(문화다양성한줄 칼럼): 매분기 10,000부 발행

### □ 향후계획

- 내·외국인주민 봉사단 성과공유회 및 사랑나눔 김장봉사 추진: 11월
- 외국인 이주민을 위한 안내책자 ‘웰컴레터’ 제작·배부: 10~11월

### □ 예산현황

(단위: 천원)

예 산 액	집 행 액	집행률(%)
316,042 (시 23,150, 구비 292,892)	248,953 (시 23,150, 구비 225,803)	78.8

경로당 운영에 필요한 물품 및 운영비 등을 지원하고, 다양한 여가 프로그램을 운영하여 어르신의 만족도를 높이고 경로당 활성화 및 복지향상에 기여하고자 함

### □ 사업개요

- 추진기간: 2022. 1.~12. (경로당 재개관: '22. 4. 25.)
- 운영대상: 177개 경로당(구립 46, 사립 131) (휴지 8개소)
- 주요내용: 운영비 및 물품지원, 시설물 개·보수, 프로그램 운영 등

### □ 주요 추진실적

- 경로당 운영비 및 냉난방비 지원: 169개소, 337,367천원
- 경로당 양곡 배부: 163개소, 1,021포(1포/20kg)
- 경로당 개보수(19개소) 및 노후물품 교체(111개소) 추진
- 경로당 방역물품(마스크,손소독제등)·자가진단키트 배부 및 방역소독 시행
- 경로당 무더위쉼터 운영('22. 5. 20.~9. 30.): 일반 140개소, 연장 67개소
- 경로당 프로그램 운영: 169개소, 48개 프로그램 제공
  - 동별 거점경로당 19개소를 중심으로 72개 경로당 내 프로그램 805회 운영

### □ 향후계획

- 경로당 화재안전성능보강공사 시행: 구립당산1가경로당 등 4개소
- 구립동심경로당 ZEB 전환공사 시행: '22. 9.~11.
- 경로당 개보수, 방역물품 지원 및 노후물품 교체 지속 추진
- 어르신의 수요 등을 고려한 거점경로당 중심의 경로당 프로그램 확충

### □ 예산현황

(단위: 천원)

예산액	집행액	집행률(%)
2,881,629 (국 37,399, 시 774,142, 구비 2,070,088)	1,552,196 (국 20,308, 시 466,622, 구비 1,065,266)	53.9



### Ⅲ. 신규·중점사업 추진실적

연번	사 업 명	쪽
----	-------	---

- ① 제5기 지역사회보장계획 수립 ..... 16
- ② SK생각공장 부지 내 교육·복지시설 조성 ..... 17
- ③ 서울형 모아어린이집 운영 ..... 18
- ④ 1인가구 특별 전담팀 구성·운영 ..... 19
- ⑤ 어르신 일자리 사업 ..... 20

우리 구의 중장기적인 복지행정 발전방향과 지표를 설정하기 위한 「제5기 (2023년~2026년) 지역사회보장계획」을 수립하고자 함

□ 사업개요

- 수립근거: 사회복지급여법 제35조(지역사회보장에 관한 계획의 수립)
- 추진기간: 2022. 1.~12.
- 사업내용
  - 제5기 지역사회보장계획 목표, 추진전략, 복지수요·공급·지역자원 등 기본방향
  - 지역사회 민관협력, 네트워크 활성화 외 지역사회보장 발전 목표 및 세부 전략
- 추진방법: 전문연구기관 용역 및 지역사회보장협의체 심의·의결

□ 주요 추진실적

- 계획 수립 및 용역 기관 선정: 2~3월
  - 수행기관: (재)한국산업관계연구원(제한경쟁입찰)
- 착수보고회 개최(4.25.): 지역사회보장 대표협의체 위원 등 10명
- 계획수립 TF팀 구성: 59명(공무원, 민간복지기관 종사자 등)
- 지역사회보장 욕구·자원조사: 설문조사 500가구, FGI 58명 등
- 중간보고회 개최(8.11.): 지역사회보장 대표협의체 위원 등 19명

□ 향후계획

- 지역사회 의견수렴 및 최종보고회: 10~11월
- 지역사회보장협의체 심의, 구의회 보고, 서울시 제출: 11~12월

□ 예산현황

(단위: 천원)

예 산 액	집 행 액	집행률(%)
50,000 (구비 50,000)	0 (구비 0)	0

장애인복지시설(발달장애인평생교육센터, 장애인가족지원센터 이전)과 도서관으로 구성된 교육·복지시설 복합공간을 조성하고자 함

□ 사업개요

- 위 치: 당산동1가 12(SK D&D 생각공장조성 기부채납 부지 내)
- 사업기간: 2020. 12.~2022. 12.
- 규 모
  - 연 면 적: 3,068.86㎡(지상 1,848.20㎡ / 지하 1,220.66㎡)
  - 건축규모: (지하 3층) 지하 3층~지하 1층: 주차장, 기계실 등  
(지상 7층) 1층~3층 도서관, 4층~7층 장애인복지시설
- 내 용: 발달장애인평생교육센터, 장애인가족지원센터 및 도서관 조성
- 총사업비: 665,000천원

□ 주요 추진실적

- '22. 1.~2. 시설 인테리어 실시 설계
- '22. 3. 시설 공사 착공
- '22. 1.~8. 실내인테리어 공사 및 공간조성 TF회의(5회)
- '22. 8.24. 사용승인 신청

□ 향후계획

- '22. 9.~ 무장애시설(BF) 인증, 비품 구매  
※ 무장애시설 인증('22. 9월) 이후 예산집행 가능
- '22. 11.~12. 시설 이전(장애인가족지원센터, 발달장애인평생교육센터)
- '23. 1.~ 시설 개소(복지시설 2개소, 도서관)

□ 예산현황

(단위: 천원)

예 산 액	집 행 액	집행률(%)
665,000 (시 특교 650,000, 구비 15,000)	0 (시 특교 0, 구비 0)	0

어린이집 간 과도한 경쟁을 지양하고 공동협력을 통한 보육서비스 질 개선 및 보육격차 해소 등 상생발전을 도모하고자 함

**□ 사업개요**

- 사업기간: 2022. 1.~12.
- 사업대상: 3개 공동체 13개 어린이집
  - '21년 2개 공동체 선정: 문래동권역(4개소), 양평동권역(4개소)
  - '22년 1개 공동체 선정: 당산2동권역(5개소)
- 사업내용
  - 공유 프로그램 개발 및 교재·교구 공동 활용, 원복·가방 등 공동 발주
  - 공동체 내 어린이집 간 정·현원 공유 및 입소대기 조정

**□ 주요 추진실적**

- 서울형 모아어린이집 사업설명회(2.28.) 및 부모설명회 개최(3.30.)
- 다함께워크숍(4.29.) 실시 → 공동체 역량 강화 및 참여의식 향상
- 서울형 모아어린이집 현판 제작(13개소)으로 인지도 제고(4월)
- 보육교직원 사기진작을 위한 참여확인서 발급(7월)
- 보육교사 대상 생태·놀이분야 맞춤형 컨설팅 진행(8월) 및 보육전문성 강화

**□ 향후계획**

- 2022년 서울형 모아어린이집 성과보고회 개최: 10월
- 서울형 모아어린이집 원장·보육교사·부모 만족도 조사 실시: 12월

**□ 예산현황**

(단위: 천원)

예 산 액	집 행 액	집행률(%)
102,237 (시 83,469, 구비 18,768)	78,927 (시 62,229, 구비 16,698)	77.2

증가하는 1인가구 복지 수요에 대응한 맞춤형 정책 개발·운영 및 공적 지원 체계 조성을 위한 전담팀을 구성하여 '다함께 행복한 복지도시'를 구축하고자 함

#### □ 사업개요

- 기 간: 2022. 7.~12.
- 대 상: 1인가구 및 예비1인가구
  - ※ 영등포구 1인가구 69,806명(41.4%), 서울시 자치구 중 5위('21년 기준)
- 내 용
  - 1인가구 특별 전담팀 구성
  - 1인가구 분야별 사업을 총괄·조정하여 통합 대응 체계 마련
    - ※ 영등포구 1인가구 지원사업: 11개 부서 42개 사업, 18개 동 83개 사업
  - 1인가구 5대 불안요인(건강, 안전, 사회적관계망, 주거, 경제) 해소를 위한 주민체감형 사업 발굴·추진

#### □ 주요 추진실적

- 1인가구 지원 대책 TF 운영('21.8.~'22.7.) 및 1인가구대책지원팀 신설('22.7.27.)
- 영등포구 1인가구지원센터 운영
  - 개인상담(227회) 및 집단 상담(6회, 37명), 1인가구 생활역량 강화 프로그램(387명), 문화프로그램(1회, 24명), 자조모임 지원(8개, 36명)

#### □ 향후계획

- 영등포구 1인가구 욕구조사 연구·용역: 9 ~ 11월
- 영등포구 1인가구 지원계획 수립: 12월
- 「서울특별시 영등포구 1인가구 지원 조례」 제정: 9 ~ 10월
- 市 '1인가구 전월세 안심계약 도움서비스' 신규 공모사업 추진: 9월

#### □ 예산현황

(단위: 천원)

예산액	집행액	집행률(%)
110,000 (시 70,000, 구비 40,000)	88,000 (시 58,000, 구비 30,000)	80

일하기를 희망하는 어르신에게 맞춤형 일자리를 공급하여 소득 창출 및 사회 참여의 기회를 제공하고, 건강한 노후생활과 삶의 질 향상을 도모하고자 함

□ **사업개요**

- 추진기간: 2022. 1.~12. (일부사업 10개월 실시)
- 참여대상: 관내 만 65세 이상 기초연금수급자 (일부사업 만 60세 이상 참여가능)
- 근무조건: 공익형 기준 월 30시간 이상, 활동비 월 27만원
- 사업유형
  - 공익활동형: 자기만족과 성취감 향상 및 지역사회 공익 증진을 위한 봉사활동
  - 시장형: 소규모 매장 및 전문 직종 사업단 등을 공동 운영하여 일자리 창출
  - 사회서비스형: 취약계층 지원·돌봄시설 등 사회적 도움 필요영역에 어르신 인력활용
  - 취업알선형: 구인 업체 발굴 및 구직 희망 어르신 취업 연계 활동
- 수행기관: 영등포시니어클럽 외 9개소

□ **주요 추진실적**

- 사업규모: '21년 4,060명 → '22년 4,260명 **전년대비 5% 확대↑**

총계(명)	공익활동형	시장형	사회서비스형	취업알선형	재능맞춤형 (구비추가)
4,260	3,588	305	246	51	70

- 신규 일자리사업 추가 발굴로 사업의 다양화 추진: '22년 5개 신규사업
- 어르신일자리사업 상반기 수행기관 지도점검: '22. 5월

□ **향후계획**

- '22년 어르신일자리사업 하반기 수행기관 지도·점검: 9월 중
- '22년 어르신일자리사업 수행기관 재지정 평가 실시: 11월 중

□ **예산현황**

(단위: 천원)

예산액	집행액	집행률(%)
13,542,249 (국3,954,600, 시4,613,700, 구비4,973,949)	9,498,272 (국2,767,776, 시3,229,072, 구비3,501,424)	70.1