

제193회 구의회 임시회

2016. 2. 26. ~ 3. 7.

청림 명동포구

# 2016년 주요업무 보고



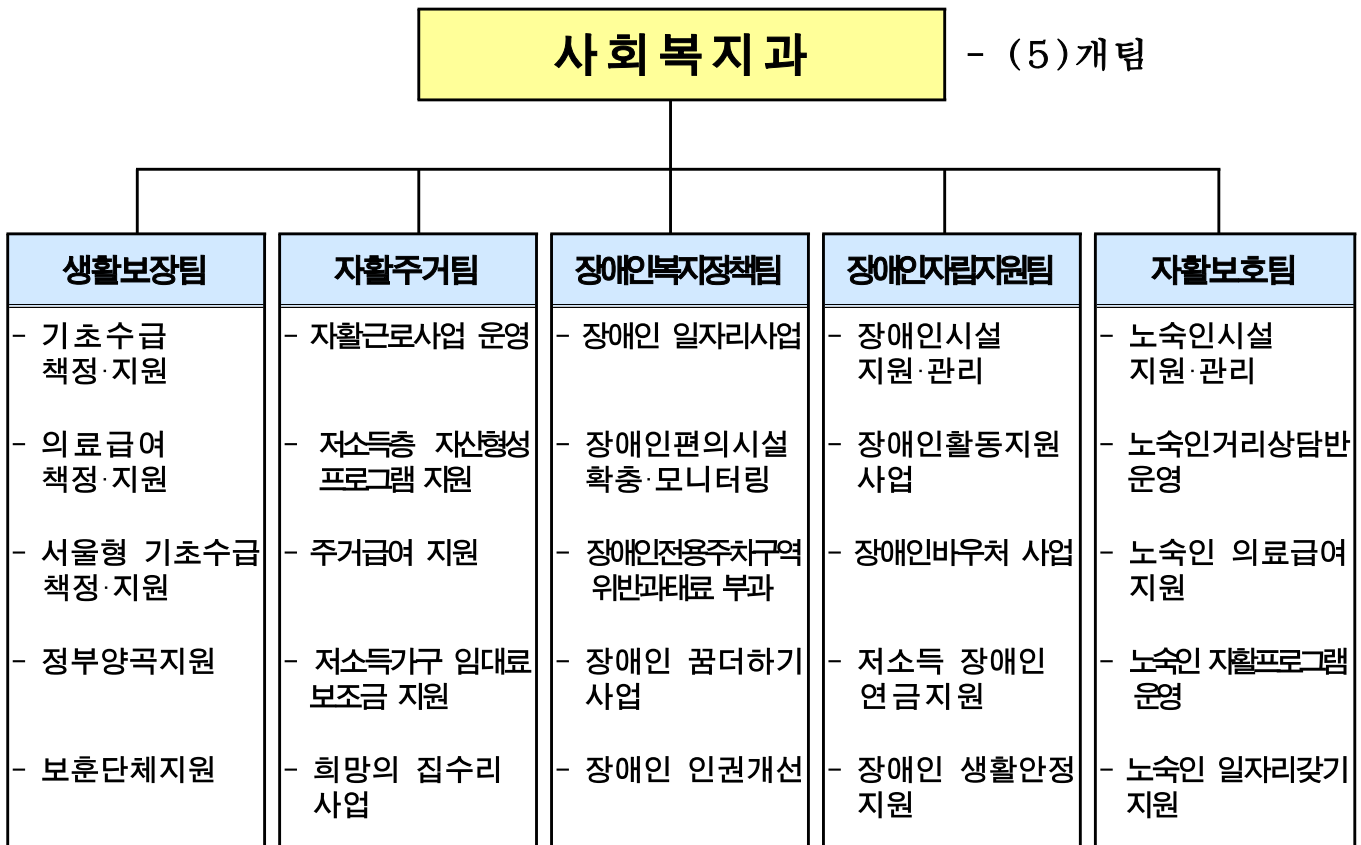
사 회 복 지 과

# 보고 순서

I . 일 반 현 황	•••	1
II . 2016 주요업무 계획	•••	4
III . 신규(주요) 투자사업	•••	15

# I. 일반 현황

## 1 조직



## 2 인 력

구 분	계	일 반 직						관리운영직				별정직·임기제			
		4급	5급	6급	7급	8급	9급	6급	7급	8급	9급	6급	7급	8급	9급
정 원	23	-	1	7	7	5	1	-	1	1	-	-	-	-	-
현 원	25	-	1	5	8	6	3	-	1	1	-	-	-	-	-
과부족	2	-	-	△2	1	1	2	-	-	-	-	-	-	-	-

3

주요시설 및 장비

구분	시설구분	시설명	소재지	시설장	설치일	
장애인시설	지역자활센터	영등포지역자활센터	영등포구 영등포로 65길 3 (경남아파트 상가동 2층)	김경미	2000.08.01	
	장애인직업재활시설	리드릭	영등포구 양산로 96	김정열	2008.10.10	
		행복한나무	영등포구 양산로 96	최영성	2011.11.02	
		라피드보호작업장	영신로40길 16 2층	성원석	2014.11.20	
		오뚜기보호작업장	영신로40길 16 4층	황선형	2014.11.20	
	구립복지센터	영등포구장애인사랑나눔의집	영등포구 신길로 55	김금상	2003.02.25	
	시립복지관	시립영등포구장애인복지관	영등포구 버드너루로22	이용권	2007.12.01	
	장애인생활시설	한사랑마을	경기 광주시 신수로554번길 59-14	이광문	1988.05.21	
		한사랑장애영아원	경기 광주시 신수로554번길 59-14	이효숙	1997.05.19	
		송천한마음의집	경기 남양주시 비룡로1742번길 95	김명기	2004.12.10	
	주간보호시설	새생명장애인 주간보호소	영등포구 가마산로 440	윤달	2003.02.11	
		영등포구장애인사랑나눔의집 장애인부모회주간보호소	영등포구 신길로 55	권유상	2003.04.20	
		모랫말꿈터	영등포구 도영로 37	정광림	2005.05.16	
		성락주간보호	영등포구 가마산로 394	이은옥	2010.02.10	
	공동생활가정	남부장래인공동생활가정1	영등포구 디지털로54길 4-1	박용국	1994.06.01	
		남부장래인공동생활가정2	영등포구 영신로8길 9	박용국	1997.04.01	
		성프란치스코 민들레의집1호	영등포구 도신로146-3	이선영	2004.12.21	
		임마누엘영등포공동체	영등포구 영신로8길 9	이선국	2005.01.20	
		우리들의 집	영등포구 신길로55	장은성	2015.12.01	
	수화통역센터	영등포구수화통역센터	영등포구 당산로 67 5층	양기주	2007.01.18	
	재활지원센터	장애인재활지원센터	영등포구 여의대방로 91	정병진	2004.04.20	
	중증장애인자립생활센터	해오름장애인자립생활지원센터	영등포구 국회대로62길 23	함대홍	2006.08.01	
		이음장애인자립생활지원센터	영등포구 국회대로28길 17-2	이규식	2011.06.24	
	발달장애인지원센터	꿈더하기지원센터	영등포구 영등포로64길 21	채민정	2013.02.01	
	노숙인시설	자활시설	시립보현의집	영등포구 버드너루로 24	임도영	2004.10.07
			광야흙리스센터	영등포구 경인로100길 3	정경화	2005.04.08
			희망나무	영등포구 국회대로54길 37-6	이범승	2007.05.01
두레사랑의쉼터			영등포구 버드너루로147길 14	한연수	2008.04.08	
양평쉼터			경기 양평군 용문면 화전로 264	방형주	2000.01.11	
일시보호시설		햇살보금자리	영등포구 국회대로54길 41-16	우성영	2005.04.08	
	웅달샘드롭인센터	영등포구 경인로94길 6	박성곤	2005.04.08		
상담소	쪽방상담소	영등포구 경인로100길 3	김형옥	2013.05.31		

□ 장비현황 : 승합차 1대(2006년식 스타렉스 - 70모4166)

## 4

## 예산 현황

(단위: 천원)

단위사업명	예산액	전년도 예산액	증(△)감
계	49,794,715	48,104,014	1,690,701
기초생활보장및차상위계층 맞춤형 지원	34,304,471	33,105,842	1,198,629
저소득가구 자활지원	3,074,846	2,730,418	344,778
국가보훈관리	420,915	581,358	△160,443
장애인복지 정책사업	1,078,341	986,113	92,228
장애인자립 지원사업	10,033,403	8,359,437	1,673,966
노숙인 선도 및 보호	294,187	241,344	52,843
인력운영비	3,430	2,186	1,244
기본경비	138,338	133,382	4,956
저소득층 의료급여 (특별회계)	343,784	420,380	△76,596
자활기금 (기금)	103,000	100,000	3,000

## Ⅱ . 2016 주요업무 계획

연 번	사 업 명	쪽
①	기초생활보장 및 차상위계층 맞춤형 지원 .....	5
②	저소득층 의료급여 지원 .....	6
③	보훈단체 및 보훈대상자 지원 .....	7
④	자활근로사업 운영 .....	8
⑤	주거급여 지원 .....	9
⑥	장애인 일자리 사업 .....	10
⑦	장애인 이동편의 증진 .....	11
⑧	장애인을 위한 바우처 사업 .....	12
⑨	저소득 장애인 연금 지원 .....	13
⑩	노숙인 보호 및 선도 활동 강화 .....	14

생활이 어려운 국민기초수급자 및 차상위계층에게 각종 급여를 지원하여 최저생활을 보장하고, 급여별 특성에 맞게 선정기준을 다층화하는 맞춤형 급여를 실시하여 복지사각지대를 해소하고자 함

## □ 추진방향

- 기초수급자 및 차상위계층에게 각종 급여를 지원하여 최저생활 보장
- 선정기준 다층화, 급여별 특성 및 상대적 빈곤 관점을 반영한 보장수준 현실화
- 보건복지부, 국토교통부, 교육부와 연계효과 확대로 수혜자 중심의 지원

## □ 사업개요

- 기간: 2016.1.1. ~ 2016.12.31.
- 수급자 현황: 5,998가구 8,034명
- 지원대상: 기초수급자 및 차상위계층
- 주요내용
  - 법정급여: 생계, 해산·장제, 교육급여(국비60%, 시비28%, 구비12%)
  - 부가급여: 교복비, 교육경비(교통비), 명절위문금, 월동대책비(시비 100%)
  - 수급자 및 차상위계층 정부양곡할인 지원, 차상위계층 건강보험료 지원
  - 생활보장위원회(소위원회 포함) 운영

## □ 세부 추진계획

- 기초수급자에게 법정급여 및 부가급여 적기 지급
- 교육급여는 이체 후 교육청에서 지급(상반기)
- 정부양곡 구입 신청자에게 반값으로 지원(매월)
- 차상위계층 국민건강보험료 지원(매월)
- 생활보장위원회 운영 활성화(매월)
  - 실질적인 어려움을 겪고 있는 취약계층의 적극적인 보장결정

□ 소요예산: 21,954,340천원 - 국 60, 시 28, 구비 12%

생활유지능력이 없거나 생활이 어려운 계층에게 의료급여를 지원함으로써 기본적인 의료혜택을 보장하여 국민들의 보건향상과 사회복지증진에 이바지하고자 함.

### □ 추진방향

- 의료급여대상자 자격관리 및 의료급여비 지원을 통한 기본적인 의료혜택 제공
- 의료급여사례 및 상한일수 관리 등을 통한 적정 의료서비스 지원

### □ 사업개요

- 기 간: 2016. 1. 1.~12. 31.
- 의료급여수급자 현황: 8,333명(1종 6,197명, 2종 2,136명)
- 지원내용
  - 장애인 보장구 구입비 및 요양비(산소치료, 당뇨소모성재료 등) 지원
  - 건강생활유지비 잔액 및 본인부담보상금·환급금 지급
  - 의료급여 수급자 특별관리(사례관리사업)
  - 의료급여관리사 관리(인건비 등 지급)

### □ 세부 추진계획

- 의료급여 장애인보장구 및 요양비 등 수시 지원
- 건강생활유지비(상·하반기) 및 본인부담보상금·상한제(분기별) 지원
- 의료급여심의회 개최(연 6회)
- 의료급여 신규대상자 사례관리교육 실시(상·하반기)
- 의료급여 사례관리 및 상해요인 조사

### □ 소요예산: 343,784천원 - 국 50, 시비 50%



나라를 위해 헌신한 국가유공자 및 단체를 지원하여 자긍심과 용기를 북돋우고 나아가 보훈의 가치를 높이는 사회 분위기 조성에 기여하고자 함

#### □ 추진방향

- 효율적인 보훈회관 관리를 위한 보훈회관 위탁 운영
- 9개 보훈단체 사업·운영 지원 및 보훈대상자 예우

#### □ 사업개요

- 기 간: 2016. 1. 1.~12. 31.
- 국가보훈대상자 현황: 4,771명
- 보훈단체 현황: 9개 단체(3,472명)
  - 상이군경회, 전몰군경유족회, 전몰군경미망인회, 무공수훈자회, 광복회, 6.25참전유공자회, 월남전참전자회, 고엽제전우회, 특수임무유공자회

#### □ 세부 추진계획

- 보훈단체 지원
  - 보훈회관 운영 및 보훈단체 운영비 지원
  - 보훈의 달 행사지원(현충원 참배 및 전적지 순례)
  - 보훈단체 사무실 지원 및 보수
- 보훈대상자 지원
  - 설 명절 및 보훈의 달 위문금 (1회 20천원)
  - 보훈대상자 사망위로금 지원 (1인 300천원)
  - 6.25 및 월남전 참전유공자 참전명예수당 지급 (1인 월 50천원)
- 6.25 안보전시관 운영
  - 6.25 안보전시관 자원봉사자 활동비 지원
  - 교육자료 제작 및 홍보비 지원

#### □ 소요예산: 420,915천원 - 구비

근로능력이 있는 국민기초수급자 및 차상위계층에게 근로의 기회를 부여하고 체계적이고 다양한 자립지원 프로그램을 통해 취업 및 자활기업 창업 등을 위한 기초능력을 배양하고자 함

#### □ 추진방향

- 저소득층에게 지역특성에 맞는 일자리 제공으로 자립기반 마련
- 자활근로사업을 통한 다양한 근로기회 제공 및 자활능력 배양

#### □ 사업개요

- 기 간: 2016.1.1.~12.31.
- 참여대상: 근로능력이 있는 국민기초생활수급자 및 차상위계층
- 자활근로 유형 (단위: 개소/명)

구 분	합계	구 직접시행		민 간 위 탁 (영등포지역자활센터)			고용노동부 (취업성공 패키지)	자활 기업
		도우 미형	근 로 유지형	시장진입형	사회서비스 일자리형	도우 미형		
사업 단	20	1	1	3	9	1	1	4
참여인원	393	8	130	26	88	1	125	15

#### □ 세부 추진계획

- 자활근로 참여대상자 배치
  - 신규 및 변경 조건부수급자 취업성공패키지 우선 배치
  - 민간위탁내 자활 사업 적정운영 관리감독 강화
- 자산형성 자활사업 참여유도 및 근로의욕 고취
  - 희망키움 및 내일키움통장사업 확대 실시
- 민간위탁 영등포지역자활센터 운영실태 등 점검 실시
  - 참여자 관리, 자활근로사업단 매출 및 수익금 등 점검(3월 중)
  - 해빙기 안전점검, 소방설비 등 시설안전 관리 점검(상, 하반기)

□ 소요예산: 2,600,549천원 - 국 60, 시 28, 구비 12%

저소득 임차가구에게 소득, 주거비부담 수준에 따라 주거비 지원을 현실화 하고 자가 가구에 대해서는 주택의 노후도에 따라 수선유지비를 지원함으로써 취약계층의 주거안정과 자립기반 조성에 기여하고자 함

**□ 추진방향**

- 급여특성 및 상대적 빈곤에 대한 관점을 고려하여 맞춤형 주거보호 확대
- 자가가구에 대해 수선유지비 위주로 노후도에 따라 일정 주기로 보수

**□ 사업개요**

- 기 간 : 2016. 1. 1.~12. 31.
- 지원대상 : 소득인정액이 중위소득의 43%이하로 부양의무자 기준 충족 가구
- 지원내용 : 임차가구는 기준임대료를 기준으로 월차임을 매월 지급하고 자가 가구는 주택의 노후도에 따라 보수범위 내 지원

**□ 세부 추진계획**

- 임차급여
  - 지원현황 : 5,246가구/6,991명
  - 지원금액 (단위:천원)

구분	1인	2인	3인	4인	5인	6인
지원액	195	225	266	307	317	369

- 지원내용 : 보증금과 월차임으로 나누어 매 월 20일 차등 지급
- 조사전담기관 : LH공사에서 분기별 정기조사 및 수시조사 병행
- 수선유지급여
  - 대 상 : 총 7가구(경보수 6, 대보수 1)
  - 지원금액 : 경보수 - 350만원, 대보수 - 950만원까지 지원
  - 시행기관 : LH(한국토지주택공사)
  - 추진일정 : 시공업체 선정(3월 중), 시공 및 정산(4월~12월)

**□ 소요예산: 12,348,121천원 - 국 60, 시 28, 구비 12%**

취업 취약계층인 장애인에게 능력과 적성에 맞는 직업에 종사할 수 있도록 일자리를 제공함으로써 장애인의 사회참여기회를 확대할 뿐만 아니라 소득보장을 통한 복지증진에 기여하고자 함

### □ 추진방향

- 장애 유형을 고려한 다양한 일자리 창출
- 근로연계를 통한 장애인복지 실현 및 자립생활 지원

### □ 사업개요

- 기 간: 2016. 1. 1.~12. 31.
- 대 상: 관내 18세 이상 등록장애인

### □ 세부 추진계획

- 장애인 일반형 일자리
  - 주 40시간(월~금) 1,261천원/월
  - 동주민센터 업무보조, 장애인 편의시설 모니터링 등
- 장애인 복지 일자리
  - 주 14시간(월~금) 338천원/월
  - 급식도우미, 환경도우미, 도서관 사서보조 등
- 발달장애인 일자리
  - 주 25시간(월~금) 928천원/월
  - 직원쉼터 정리, 사서도우미, 푸드마켓 물품정리 등
- 발달장애인 취업 지원
  - MOU체결 기업체 효성ITX(주)와 콘래드서울을 통한 지속적 취업 도모
  - 효성ITX 장애인표준사업장 및 직업재활시설 취업연계

### □ 추진일정

- 일반형, 복지일자리참여자 근무지 배치(1월)
- 발달장애인일자리 참여자 실무수습(2월)
- 발달장애인일자리 참여자 근무지 배치(3월)

□ 소요예산: 642,894천원 - 국 24, 시 28, 구비 48%

거동이 불편한 저소득 장애인들의 이동편의를 보장하기 위한 시설개선 및 교육 등을 통하여 사회참여 기회를 지원하고 건강한 행복도시의 기반을 조성하고자 함

## □ 추진방향

- 거동이 불편한 노약자·장애인 이동편의 보장
- 장애인편의시설 증진을 통해 장애인 사회참여기회 지원 및 장애인 인식 개선

## □ 사업개요

- 기 간: 2016. 1. 1.~12. 31.
- 사업근거: 「장애인복지법」 제23조(편의시설)
- 사업내용
  - 장애인편의시설 실태조사를 통한 편의시설개선 및 편의시설 지원센터 운영
  - 무료셔틀버스 운영 지원, 전동휠체어 안전교육 실시

## □ 세부추진계획

- 교통약자를 위한 무료 셔틀버스 운영
  - 위탁운영체: 영등포구 장애인사랑나눔의집
  - 월~금 운행(일 4회)
  - 운행차량 1대(29인승 초저상 CNG버스)
- 장애인편의시설 확충 및 장애인편의시설 지원센터운영
  - 장애인편의시설 모니터링 실시 및 장애인주차구역 홍보
  - 건축허가 등 편의시설 설치 지원협의 및 장애인 편의시설 확충
  - 서울형 장애물 없는 건물 인증추진
- 전동휠체어 안전교육
  - 관내 휠체어 이용 장애인과 교육희망 비장애인
  - 교통법규, 안전교육 및 운전주행 연습

□ 소요예산: 197,567천원 - 시 23, 구비 77%

중증장애인의 일상생활 지원 및 장애 아동의 사회 적응 능력 향상, 시각장애인의 일자리 마련을 위한 바우처 사업 추진을 통해 장애인의 삶의 질 향상에 기여하고자 함

**□ 추진방향**

- 혼자서 일상생활과 사회생활이 어려운 중증장애인의 자립생활 지원
- 성장기 장애아동의 인지, 의사소통, 적응행동, 감각·운동 등의 기능 향상
- 노인성질환자, 지체·뇌병변 장애인의 건강증진 및 시각장애인의 일자리 마련

**□ 사업개요**

- 기 간: 2016. 1. 1.~12. 31.
- 사업근거: 장애인활동지원에 관한 법률, 장애아동복지지원법 제21조, 사회서비스 이용 및 이용권 관리에 관한 법률

**□ 세부 추진계획**

- 장애인활동지원사업
  - 만 6세 이상~만 65세 미만의 1~3급 중증장애인
  - 활동보조, 방문간호 서비스를 월 최소 48시간~최대 592시간 제공
- 장애아동발달재활서비스
  - 전국가구평균소득 150% 이하의 만18세 미만 장애아동
  - 언어·청능, 미술·음악, 행동·놀이·심리 등 발달재활서비스 제공
- 시각장애인 안마바우처
  - 기준중위소득 140%이하 또는 기초연금수급자인 노인성질환자, 지체·뇌병변 등록장애인
  - 전신안마, 지압, 마사지, 체형교정 등 서비스 10개월간 제공
- 장애인활동지원 수급자격심의위원회 운영 (매월)
- 정기·수시 소득조사 및 제공기관별 지도점검(연1회 이상) 실시

**□ 소요예산: 5,478,000천원 - 국 44, 시 35, 구비 21%**

중증장애인에게 근로능력의 상실 또는 현저한 감소로 인하여 줄어드는 소득과 장애로 인한 추가 비용을 보전하여 생활안정과 복지증진에 기여하고자 함

### □ 추진방향

- 장애인연금 지원대상자 확대에 따른 대상자 발굴 및 홍보 강화
- 수급 자격 및 급여의 적정성 유지 등 수급자 관리 철저

### □ 사업개요

- 사업기간: 2016. 1.1. ~ 12.31.
- 지원대상: 만 18세이상 중증장애인 중 소득인정액이 선정기준액 이하인 자
  - ※ 선정기준액 : 단독가구 1,000천원, 부부가구 1600천원
- 지원금액: 20,000원 ~ 282,600원

(단위:원)

18세~64세 이하 (기초+부가)			65세 이상 (부가)		
기초생활보장 (생계.의료)	차상위 (주거.교육)	차상위초과	기초생활보장 (생계.의료)	차상위 (주거.교육)	차상위초과
282,600	272,600	최저 20,000~ 최고 222,600	282,600	70,000	40,000

### □ 세부 추진계획

- 대상자 발굴 위한 홍보 강화
  - 신규 장애등록자에 대한 안내문 발송(매월)
  - 선정기준 확대에 따른 기존 탈락자 재신청 안내
  - 홈페이지, 소식지 등을 통한 상시 홍보
- 연간조사를 통한 대상자 수급자격 관리(연1회 이상)
- 장애 재판정 대상자 상시 관리를 통해 장애등급의 적정성 유지

□ 소요예산: 3,960,000천원 - 국 50, 시 29, 구비 21%

노숙인 밀집(산재)지역에 대한 순찰을 강화하고 노숙인 상담을 통해 자립 및 사회복귀 증진을 위한 맞춤형 서비스 제공으로 주민불편을 최소화 하고자 함

### □ 추진방향

- 노숙인 밀집(산재) 지역 노숙인 거리상담반 활동 강화
- 자립 및 사회복귀를 위한 프로그램 및 다양한 일자리 발굴 제공

### □ 사업개요

- 사업기간: 2016. 1. 1.~12. 31.
- 사업내용
  - 노숙인관리 및 지원 전담팀(자활보호팀) 운영: 팀장 외 4명
  - 노숙인 거리상담반 운영: 20명(상담원 18, 전문상담사 2)
  - 거리노숙인 이동목욕 등 노숙인 보호 및 자활지원사업 추진

### □ 세부 추진계획

- 노숙인 거리상담반 운영: 3개조 18명
  - 운영시간: 07:00~익일 02:00 교대 근무(연중무휴)
  - ※ 겨울철 특별보호대책 기간(11.16.~3.15.) 24시간 교대 근무
- 노숙인 시설관리 및 자활역량 강화
  - 시설 관리 및 안전점검 추진(연 4회)
  - 자활 및 재사회화 프로그램 추진: 자활축구대회, 자활시설인 어울림 한마당
  - 노숙인 특별자활 등 일자리지원사업: 공원관리, 복지시설 환경미화 등
- 거리노숙인 이동목욕: 주 3회(월, 수, 금) / 혹서기 주 4~5회 운영
- 폭염대비 노숙인 특별보호대책 추진: 7. 1. ~ 9. 30.
  - 혹서기 무더위쉼터 운영 및 노숙인 이동목욕사업 확대운영
- 설 및 추석명절 노숙인 특별지원: 명절 합동 차례상, 급식제공 등

### □ 소요예산: 294,187천원 - 구비



### Ⅲ . 신규(주요) 투자사업

연 번	사 업 명	쪽
-----	-------	---

①	발달장애인을 위한 꿈더하기 사업 .....	16
---	-------------------------	----

생애 주기마다 지속적인 훈련이 필요한 발달장애인에게 맞춤형 프로그램을 지원하여 장애인 스스로의 역량을 강화하고 자립할 수 있도록 돕고 직업훈련을 통한 사회참여 기회를 넓혀주고자 함

## □ 추진방향

- 꿈더하기지원센터 확장운영에 따른 프로그램의 다양화 및 이용인원 증대
- 장애정도 및 연령별 맞춤형 프로그램 지원을 통한 지역사회 참여 유도
- MOU기업체 등 관내 기관과 발달장애인 취업연계 도모

## □ 사업개요

- 추진기간: 2016. 1. 1.~12. 31.
- 사업대상: 관내 발달장애인과 가족
- 사업내용
  - 꿈더하기 지원센터 운영 및 장애인 주민자치 프로그램 운영
  - 꿈더하기 카페 운영 및 발달장애인 취업 지원

## □ 세부 추진계획

- 꿈더하기지원센터 확장 운영 지원
  - 직업훈련 및 연령별 맞춤 프로그램: 48개, 주 평균 90여명 참여
    - 성인반 프로그램, 탁구 및 방송댄스, 공예수업 등
    - 학령기 프로그램, 재활체육 및 심리상담, 전문바리스타반 등(유스스퀘어 올림관)
- 장애인 주민자치 프로그램 운영
  - 이용인원: 주 평균 50여명
  - 프로그램 운영 현황: 공예교실, 특수체육, 풍물놀이
- 꿈더하기 카페 운영
  - 발달장애인 바리스타 채용 및 중증장애인생산품 판매 및 홍보
- 발달장애인 취업 지원
  - MOU체결 기업체 효성ITX(주)와 콘래드서울을 통한 지속적 취업 도모
  - 장애인고용공단 등 유관기관과 취업연계를 위한 지속적 노력

## □ 소요예산: 226,780천원 - 구비