

제209회 구의회 제1차 정례회

2018. 9. 7. ~ 9. 20.

청림 영등포

국 별

2018년 주요업무 보고



복 지 국

보고 순서

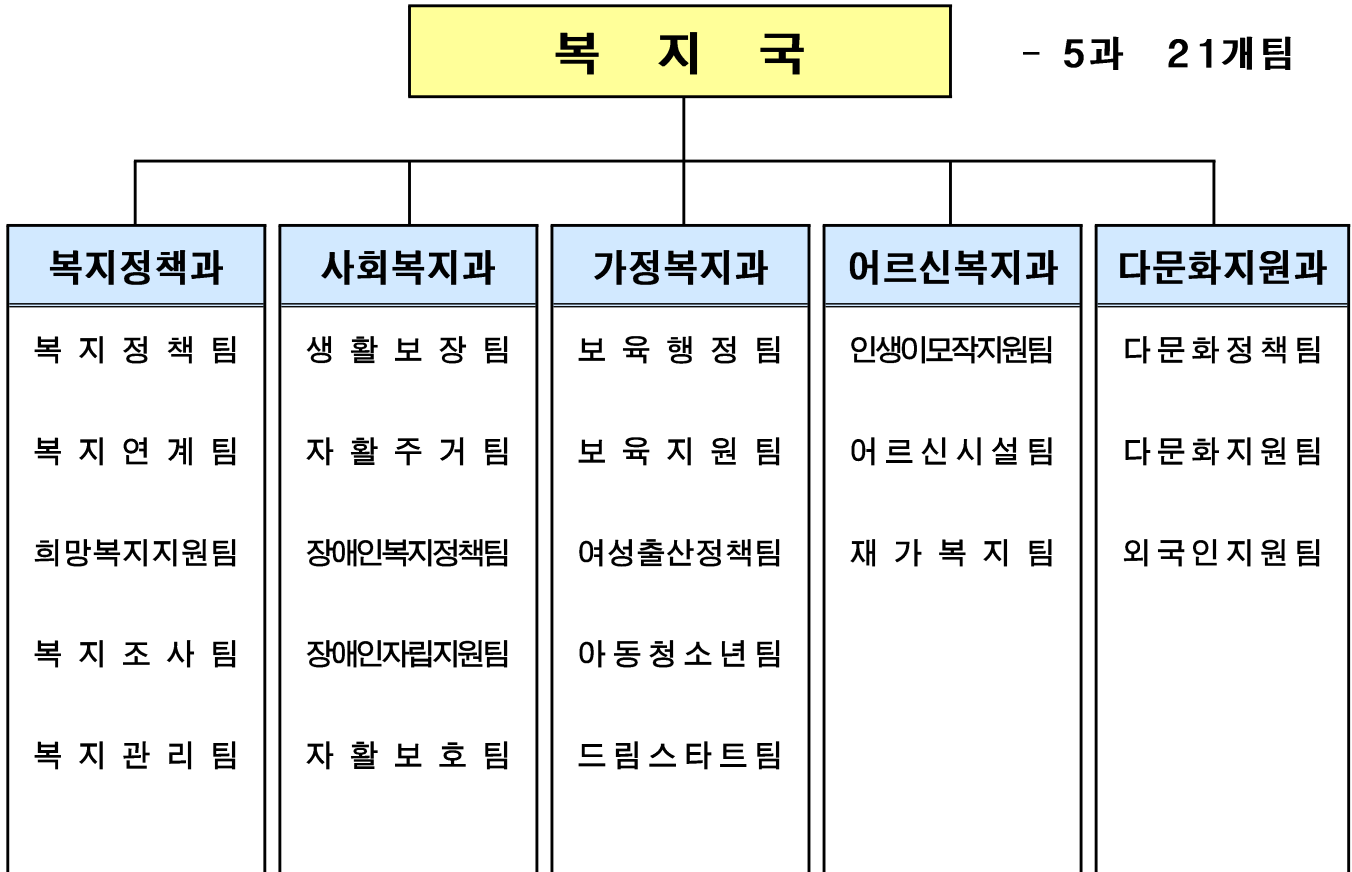
I . 일 반 현 황 . . . 1

II . 주요업무 추진실적 . . . 6

III . 중점사업 추진실적 . . . 19

I . 일 반 현 황

1 조 직



2 인 력

구 분	계	일 반 직						관 리 운 영 직				별 정 직 · 임 기 제			
		4급	5급	6급	7급	8급	9급	6급	7급	8급	9급	6급	7급	8급	9급
정 원	119	1	5	28	37	29	18	-	-	1	-	-	-	-	-
현 원	120	1	5	25	36	25	28	-	-	0	-	-	-	-	-
과부족	1	-	-	△3	△1	△4	10	-	-	△1	-	-	-	-	-

3

주요시설 및 장비

복지정책과

구분	명칭		현황	비고
시설	영등포종합사회복지관		신길로 13길 4(신길5동) (대지 865㎡ 연면적 1,483.85㎡)	운영체: 어린이재단 관장: 심형래
	신길종합사회복지관		영등포로 84길 24-5(신길1동) (대지 1,956.46㎡ 연면적 6,477.57㎡)	운영체: 대한불교조계종 관장: 주민정 직무대행
	자원봉사센터		국회대로 596(140.7㎡ 당산1동)	운영체: (사)원진청소년사랑나눔 센터장: 김찬숙
	푸드 뱅크·마켓	1호점	도신로54길 9-17(110.6㎡ 신길1동)	운영체: 사회복지협의회 회장: 정진원
		2호점	선유동1로 80 구청별관(360㎡ 당산1동)	
3호점		신길로8길 7 (67.38㎡ 신길6동)		
재해구호물자보관창고		신길로8길 7 (95.3㎡ 신길6동)	응급 157세트, 취사 28세트 담요 306개, 천막 25개	
장비	차량		모닝(2010년식), K3:렌트(2016년식)	복지정책과
			스타렉스(2008년식), 포터(2017년식)	자원봉사센터

사회복지과

구분	시설구분	시설명	소재지	시설장	설치일
장 애 인 시 설 (22)	지 역 자 활 센 터	영등포지역자활센터	영등포구 영등포로65길 3 (산길동, 경남0파트) 상가동 2층	김경미	2000.08.01
	장 애 인 직 업 재 활 시 설 (3)	리드릭	영등포구 양산로 96	김정열	2008.10.10
		행복한나무	영등포구 양산로 96	서진원	2011.11.02
		라피드보호작업장	영신로40길 16 2층	성원석	2014.11.20
	구 립 복 지 센 터	영등포구장애인사랑나눔의집	영등포구 신길로 55	김금상	2003.02.25
	시 립 복 지 관	시립영등포구장애인복지관	영등포구 버드나루로22	공상길	2007.12.01
	장 애 인 생 활 시 설 (3)	한사랑마을	경기도 광주시 산수로554번길 59-14	이규성	1988.05.21
		한사랑장애영아원	경기도 광주시 산수로554번길 59-14	김미애	1997.05.19
		송천한마음의집	경기도 남양주시 비룡로1742번길 95	김명기	2004.12.10
	주 간 보 호 시 설 (4)	새생명장애인 주간보호소	영등포구 도림로 310-1 3층	황일기	2003.02.11
		영등포구장애인사랑나눔의집 장애인부모회주간보호소	영등포구 신길로 55	권유상	2003.04.20
		모랫말꿈터	영등포구 도영로37	정광림	2005.05.16
		성락주간보호	영등포구 도림로 304	이은옥	2010.02.10
	공 동 생 활 가 정 (5)	남부장애인공동생활가정1	영등포구 도신로48길 9-13, 501호	박용국	1994.06.01
		남부장애인공동생활가정2	영등포구 영신로17길 16	박용국	1997.04.01
		성프란치스코 민들레의집1호	영등포구 도신로146-3 101호	이선영	2004.12.21
		성프란치스코 민들레의집2호	영등포구 도신로146-3 102호	이선영	2004.12.21
		임마누엘영등포공동체	영등포구 영신로8길 9 201호	이선국	2005.01.20
	수 화 통 역 센 터	영등포구수어통역센터	영등포구 영등포로363, HY빌딩4층	양기주	2007.01.18
	중증장애인자립생활센터 (3)	해오름장애인자립생활지원센터	영등포구 국회대로62길 14	안권수	2006.08.01
		이음장애인자립생활지원센터	영등포구 영중로145 삼환아파트상가102호	이규식	2011.06.24
		피플퍼스트	영등포구 국회대로28길 17	김정훈	2017.03.23.
발 달 장 애 인 지 원 센 터	꿈더하기지원센터	영등포구 영등포로64길 21	문미경	2013.02.01	
노숙 인시 설 (7)	자 활 시 설 (4)	보현의집	영등포구 버드나루로 24	임도영	1998.05.16
		광야홈리스센터	영등포구 경인로100길 3	정경화	2000.01.01
		두레사랑의쉼터	영등포구 버드나루로14가길 14	구교형	1998.05.16
		양평쉼터	경기도 양평군 용문면 화전로 264	방형주	2000.05.01
	일 시 보 호 시 설 (2)	햇살보금자리	영등포구 국회대로54길 41-16	우성영	2002.11.11
		옹달샘드롭인센터	영등포구 경인로94길 6	박성곤	2003.04.15
	쪽 방 상 담 소	영등포쪽방상담소	영등포구 경인로 823-2	김형욱	2001.03.16

□ 장비현황: 승합차 1대(2017년식 스타렉스), 전기차 1대(2018년식 아이오닉)

가정복지과

구 분	명 칭	현 황	비 고
영유아 (262)	어린이집 (258)	국공립(65), 민간(67), 가정(95), 직장(31)	보육시설
	육아종합지원센터	신길로40길 5	보육시설 지원
	장난감도서관(3)	당산1호점 : 선유동1로 80 (구청별관) 당산2호점 : 당산로41가길 7 (당산2동주민센터) 3호점(신길점): 신길로40길 5 (육아종합지원센터)	장난감 대여 및 놀이터
여성 (4)	여성늘품센터(3)	제1여성늘품센터: 신길로 275 (영등포문화원 2층) 제2여성늘품센터: 선유로13길 25, 218호 (문래동6가,에이스하이테크시티II) 제3여성늘품센터: 도영로22길 36 (해광빌딩 1층)	여성 교양·기술교육
	여성복지회관	신길로 275, 영등포공원 관리실 2층	여성 컴퓨터와 교복판매점 운영
아동 청소년 (27)	아동복지시설 생활 시설(6)	관내 (4), 지방이전 (2)	보호·치료, 자립지원 양육시설(지방)
	아동복지시설 이용 시설(18)	지역아동센터 (18) * 구립푸르름지역아동센터: 영등포로64길 15,소통관1층 * 구립 대림2동 지역아동센터: 대림로23길 27 3,4층	방과후 학습, 급식, 보호 상담 등
	청소년문화의집	영등포로64길 15	청소년 프로그램 운영
	청소년상담복지센터	도영로22길 36, 지하1층, 지상2,3층	청소년 상담 프로그램
	학교폭력예방센터	도영로22길 36, 지하1층, 지상2,3층 (청소년상담복지센터 겸용)	학교폭력 관련 청소년 상담 등
장비	차량(4)	봉고(2005년식), K3(임대) 모닝(2013년식-드림스타트)	가정복지과 행정지원
		스타렉스(2006년식)	청소년문화의집

어르신복지과

시설종류	시 설 명	세부종류	소 재 지
노인여가 복지시설	영등포노인종합복지관	노인복지관	도림로 482(문래동)
	영등포어르신복지센터	노인복지관	도영로22길 36, 4~6층(영등포본동)
	모랫말어르신복지센터	노인복지관	도영로 41, 1,3,4층(도림동)
	시니어행복발전센터	노인복지관	디지털로 441 보건소분소2층(대림동)
	영등포50플러스센터	노인교실	여의대방로 372(여의동)
	구립영등포본동경로당 외 43	경로당	영신로 9나길 7(영등포본동) 외 43
노인의료 복지시설	영등포노인케어센터	노인요양시설	도림로 482(문래동), 3~4층
재가노인 복지시설	영등포노인복지센터 병설영등포데이케어센터	주야간보호시설	선유서로34길 10(양평1동)
	엘림데이케어센터	주야간보호시설	도영로 41, 5층(도림동)
	영등포노인종합복지관 병설데이케어센터	주야간보호시설	도림로 482(문래동)
	당산데이케어센터	주야간보호시설	국회대로28길 17(당산1동)
	여의도원광데이케어센터	주야간보호시설	여의대방로68길 15, 3층(여의동)
	영등포치매전문데이케어센터	주야간보호시설	당산로29길 9(당산1동)
	신길5동데이케어센터	주야간보호시설	도림로80길 6(신길5동)
	대림1동데이케어센터	주야간보호시설	디지털로 441(대림1동)
영등포노인복지센터	재가노인복지시설	선유서로34길 10(양평1동)	
노인일자리 지원기관	영등포시니어클럽	노인일자리지원기관	국회대로612 코래일유통(주) 지하1층(당산1동)

□ 장비현황: 승용차 1대(2017년식 K3(임대)), 화물트럭 1대(2017년식 포터)

다문화지원과

구 분	명 칭	현 황	비 고
시 설	영등포구 건강가정· 다문화가족지원센터	· 영등포로 84길 24-5(신길1동) 신길종합사회복지관 2·4층 (프로그램실, 사무실, 대강당 등)	영등포구
	다드림문화복합센터	· 대림로21길 11(대림2동) 지하1층 ~ 지상3층 (강의실, 사무실, 상담실, 다목적실 등)	영등포구
	서남권글로벌센터	· 도신로 40(대림3동) 지하1층 ~ 지상4층 (대강당, 강의실, 사무실, 회의실, 북카페 등)	서울시
장 비	전기자동차	· 보유대수: 1대 · 차 종: 쏘울 · 연 식: 2018년식	

4

예산 현황

(단위: 천원)

부 서 명	예 산 액	집 행 액	집 행 율(%)
계	248,994,747	149,885,029	60.2
복지정책과	6,829,477	4,581,955	67.1
사회복지과	55,743,138	36,438,510	65.3
가정복지과	100,133,437	56,216,929	56.1
어르신복지과	83,594,041	50,476,300	60.4
다문화지원과	2,694,654	2,171,335	80.6

Ⅱ . 주요업무 추진실적

연번	사 업 명	쪽
①	찾아가는 동 주민센터 사업 추진	7
②	종합사회복지관 운영	8
③	위기가구 긴급복지 지원	9
④	기초생활보장 및 차상위 지원	10
⑤	장애인 일자리 사업	11
⑥	영유아 복지서비스 향상	12
⑦	청소년 건전 육성 및 아동복지 증진	13
⑧	경로당 운영 활성화	14
⑨	어르신복지센터 운영 및 확충	15
⑩	백세건강 어르신 일자리 사업	16
⑪	아이돌봄 서비스 지원	17
⑫	외국인주민 지원 시설 운영	18

복지, 건강 등 보편적 복지서비스 제공과 체계적인 지원을 위한 방문복지 서비스의 내실화 및 다양한 분야의 직무 교육으로 지역 중심형 복지 안전망 구축

□ 사업개요

- 복지플래너와 방문간호사 2인 1조 가정 방문
 - 65·70세 도래자, 빈곤 가정 복지·건강 상담 및 서비스 제공
 - 사례관리, 민간자원 연계 등 가구 특성에 맞는 통합 서비스 지원
- 복지상담전문관 배치로 내방민원 응대 및 종합상담 실시
 - 민원인의 욕구에 따른 원스톱 서비스 제공
- 직원 역량 강화 교육
 - 복지팀장·선임·신규 직원에 대한 분야별 직무 교육, 민·관 협력 워크숍 개최
- 시·구 정기 모니터링
 - 매뉴얼 준수 여부, 활동상 어려운 점 등 현장 방문 의견 공유

□ 주요 추진실적

- 복지플래너 방문실적

구분	합계 (A+B)	가정방문(1~6월생)			빈곤가정(B)
		소계(A)	65세	70세	
대상	10,038	3,684명	1,963명	1,721명	6,354명
실적	5,443(54%)	1,876명(51%)	1,246명(63%)	630명(37%)	3,567명(34%)

- 복지전문상담관 운영 실적: 내방 21,794건, 전화 14,875건
- 민·관 합동 워크숍 및 복지팀장·직원 교육: 8회 291명
- 구 주관 현장 모니터링 실시(권역별 간담회): 3월
- 시 주관 모니터링 (시·구 숙의토론) 개최: 4월
- 복지분야 실무협의회(민·관 소통) 및 구·동 소통회의 운영: 12회 238명
- 복지서비스 홍보: 생애주기별 맞춤형 서비스 책자 3,000부 (3월)

□ 향후계획

- 분기별 1회 이상 민·관협력 활동 및 분야별 실무자 직무 교육
- 업무 매뉴얼 준수 및 현장 확인 등 구 주관 모니터링: 11월 중

□ 소요예산

(단위: 천원)

예산액	집행액	집행율(%)
18,720(구비)	16,740 (구비)	89.4

지역주민을 위한 종합적인 복지 서비스를 제공하는 종합사회복지관에 대해 철저한 관리와 운영지원으로 지역 복지 증진에 기여하고자 함

□ 사업개요

- 추진근거: 사회복지사업법 제34조 및 제42조
- 소재지 및 위탁현황
 - 영등포종합사회복지관: 사회복지법인어린이재단('16.11.27.~'21.11.26.)
 - 신길종합사회복지관: 대한불교조계종 사회복지재단('15. 9. 1.~'20. 8.31.)

□ 주요 추진실적

- 영등포종합사회복지관: 10개 분야 126개 프로그램 운영
 - 사례관리: 91가구 320명, 후원금 및 물품 의료지원 연계 등 4,850건 108,478천원
 - 서비스제공: 아동가족상담센터 130명, 생생배움터 어르신 226명, 다문화도서관 1,070명, 장난감 도서관 354명 등
 - 주민조직화: 신평 플라마켓 2회, 주민자조모임 5개 47명, 복지관 무료개방 85회 등
- 신길종합사회복지관: 10개 분야 114개 프로그램 운영
 - 사례관리: 56가구 108명, 후원금 및 물품 의료지원 연계 등 155건 27,276천원
 - 서비스제공: 아동발달 지원센터 167명, 자산형성 지원사업 150명, 재가어르신 302명, 수영장 1,615명, 교육문화 1,151명 등
 - 주민조직화: 복지관 무료개방 50회, 주민자조모임 12개 208명, 무료영화상영 6회
- 종합사회복지관 운영 내실화를 위한 지도·점검 및 시설 안전점검
 - 이용자 편익과 안전사고 방지를 위한 시설 안전점검 실시: 2회(2월, 6월)
 - 2017년 기능보강사업 집행점검 실시: 1회(8월)
 - 복무기강 해이 및 후원금 관리소홀 등 주요 위반사항 수시 점검

□ 향후계획

- 종합사회복지관 기능보강사업 실시: 시·구비 50% 매칭사업으로 추경 편성 이후
- 종합사회복지관 운영 내실화를 위한 지도·점검: 11월

□ 소요예산

(단위: 천원)

예산액	집행액	집행율(%)
1,714,273 (시 1,544,778, 구비 169,495)	1,459,120 (시 1,316,078, 구비 143,042)	85.1

3 위기가구 긴급복지 지원

복지정책과

갑작스러운 위기상황에 처한 취약계층에게 신속한 복지서비스를 제공하여 위기 상황을 해소, 건강하고 인간다운 생활을 영위할 수 있도록 함

□ 사업개요

- 지원대상: 위기사유와 지원기준을 모두 충족하는 자
- 지원절차: 위기상황에 처한 자의 신고 - 공무원 현장확인 - 지원(48시간이내)
- 지원종류 및 내용

구분	국가형 긴급지원	서울형 긴급지원
지원기준	<ul style="list-style-type: none"> ◦ 소득: 기준중위소득 75% ◦ 재산: 135백만원 ◦ 금융재산: 500만원 ※ 기초생활보장 수급자 지원 제외 	<ul style="list-style-type: none"> ◦ 소득: 기준중위소득 85% ◦ 재산: 189백만원 ◦ 금융재산: 1,000만원 ※ 기초생활보장 수급자 지원 가능
지원내용	실직, 중한질병, 수용, 화재 등 위기사유 발생 시 생계·주거·의료비 지원	

□ 주요 추진실적

- 지원현황

구분	합계		생계		주거		의료		기타	
	가구	금액(천원)	가구	금액(천원)	가구	금액(천원)	가구	금액(천원)	가구	금액(천원)
국가형	1,264	624,152	654	310,733	465	133,494	128	177,985	17	1,940
서울형	301	151,678	94	36,737	56	16,568	136	94,103	15	4,270

- 서울형 고독사 예방 사업 추진: 41가구 / 23,085천원
 - 1인 가구: 생계, 주거, 의료 등 수요에 적합한 맞춤형 급여 지원
- 폭염으로 인한 실직, 온열질환자 등 지원: 9가구 / 3,100천원

□ 향후계획

- 위기사유(폭염·혹한 포함) 발생 시 적시 지원하여 위기 상황 해소
- 연 2회 정기조사, 빅데이터(행복e음)조사, 공동주택 홍보 등을 통하여 복지사각지대 위기가구 적극 발굴·지원

□ 소요예산

(단위: 천원)

구분	예산액	집행액	집행율(%)
국가형	830,000 (국 415,000, 시 207,500, 구비 207,500)	624,152 (국 312,076, 시 156,038, 구비 156,038)	75.2
서울형	200,000 (시비)	151,678 (시비)	75.8

생활이 어려운 국민기초생활보장수급자 및 차상위계층에게 일상생활에 기본적으로 필요한 각종 급여를 지원하여 최저 생활 보장 및 삶의 질 향상에 도움을 주고자 함

□ 사업개요

- 기 간: 2018. 1. 1. ~ 12. 31.
- 기초수급자 현황: 5,934가구 7,295명
- 지원내용
 - 법정급여: 생계급여, 해산·장제급여, 교육급여
 - 부가급여: 교육경비(교복비, 교통비), 명절위문금, 월동대책비
 - 정부양곡 할인 지원(기초, 차상위), 저소득주민 국민건강보험료 등 지원
 - 생활보장(소)위원회 운영

□ 주요 추진실적

- 법정급여 지원
 - 생계급여: 38,420가구 58,585명 15,551,722천원
 - 해산급여·장제급여: 3명 1,800천원 / 장제급여 109명 81,750천원
 - 교육급여: 상·하반기 57,624천원 교육청 이체
- 부가급여 지원
 - 교육경비(시비100%): 교복비 164명 24,700천원 / 교통비 630명 31,435천원
 - 명절위문금: 5,242가구 52,410천원
- 정부양곡 할인 지원: 16,678가구 302,721천원
- 저소득주민 건강보험료 등 지원: 1,118가구 4,721천원
- 기초수급자 유료방송 이용료 지원: 385가구 8,316천원
- 영등포구생활보장위원회(소위원회 포함) 운영: 7회

□ 향후계획

- 각종 급여 적기 지원으로 국민기초수급자 및 차상위계층의 생활안정 도모
- 영등포구생활보장위원회(소위원회 포함) 월1회 운영

□ 소요예산

(단위: 천원)

예 산 액	집 행 액	집행율(%)
23,936,100천원 (국 14,302,020, 시 6,582,152, 구비 3,051,928)	16,117,199천원 (국 9,570,618, 시 4,522,423, 구비 2,024,158)	67.3

취업 취약계층인 장애인에게 능력과 적성에 맞는 직업에 종사할 수 있도록 일자리를 제공함으로써 장애인의 사회참여기회를 확대할 뿐만 아니라 소득보장을 통한 복지증진에 기여하고자 함

□ 사업개요

- 기 간: 2018. 1. 1.~12. 31.
- 대 상: 관내 18세 이상 등록장애인
- 사업내용
 - 장애인 일반형일자리: 주 40시간(월~금), 1,574천원/월
 - 사업내용: 동주민센터 업무보조, 장애인편의시설 모니터링
 - 장애인 시간제일자리: 주 20시간(월~금), 787천원/월
 - 사업내용: 장애인 편의시설 모니터링, 장애인 복지시설 업무보조 등
 - 장애인 복지일자리: 주 14시간 이내(월~금), 422천원/월
 - 사업내용: 도서관 사서보조, 환경도우미, 급식도우미 등
 - 발달장애인 일자리: 주 25시간(월~금), 1,228천원/월
 - 사업내용: 직원컴퓨터 정리, 사서도우미, 푸드마켓 물품정리 등

□ 주요 추진실적

구분	계	일반형일자리	시간제일자리	복지일자리	발달장애인 일자리
고용인원(명)	79	29	8	32	10
지원금액(천원)	661,037	394,966	52,236	126,720	87,115

□ 향후계획

- 장애유형별 적합한 일자리 지속 발굴
- 2019년 장애인일자리사업 참여자 모집 및 선발

□ 예산현황

(단위: 천원)

예산액	집행액	집행률(%)
1,077,237 (국 323,171, 시 377,033, 구비 377,033)	661,037 (국 198,311, 시 231,363, 구비 231,363)	61.3

맞벌이 부부 증가와 여성의 사회진출 확대 등에 따라 급증하는 보육수요에 대처하여 보육지원 사업을 확대하고 보육서비스 질을 향상시키고자 함

□ 사업개요

- 기 간: 2018. 1월 ~ 12월
- 대상시설
 - 어린이집: 258개소(국공립 65, 민간 67, 가정 95, 직장 31)
 - 보육교직원: 2,531명(국공립 697, 민간 709, 가정 490, 직장 635)
 - 보육아동: 10,517명(국공립 3,399, 민간 3,333, 가정 1,636, 직장 2,149)

□ 주요 추진실적

- 영유아 보육료 지원: 21,306,709천원
- 누리과정 보육료 지원: 6,350,000천원
- 방과후 보육료 지원: 9,408천원
- 보육교직원 인건비 지원: 6,816,014천원
- 가정 양육수당 지원: 6,625,400천원
- 운영비 및 기타 보육시설 지원: 11,126,833천원

□ 향후계획

- 국공립 어린이집 확충에 따른 위탁체 모집 및 신규·전환 등록 등 추진

□ 소요예산

(단위: 천원)

예산액	집행액	집행율(%)
82,021,544 (국 22,262,252, 시 42,515,995, 구비 17,243,297)	52,234,364 (국 14,614,254, 시 26,014,558, 구비 11,605,552)	63.7

아동·청소년의 건전 육성을 위한 다양한 활동지원 및 상담 프로그램을 제공하여 문화체험의 질을 높이고, 요보호 아동에 대한 적극적인 지원 발굴로 건전한 가치관 형성과 복지 증진에 기여하고자 함

□ 사업개요

- 기 간: 연중
- 대 상: 관내 아동 및 청소년, 아동복지시설 24개소, 청소년시설 3개소
- 내 용: 아동·청소년 복지시설에 대한 운영비 등 지원, 요보호아동 지원, 청소년 선도 및 보호활동 지원

□ 주요 추진실적

- 아동복지시설 운영비 및 생계비 지원: 6개소 / 3,237,638천원
- 지역아동센터 운영비 지원: 18개소 / 986,618천원
- 영등포청소년문화의집 운영비 지원: 530,120천원(이용인원: 28,943명)
- 청소년상담복지센터 운영비 지원: 243,835천원(이용실적: 10,434건)
- 학교폭력예방센터 운영비 지원: 44,553천원(이용실적: 5,016건)
- 학교밖청소년지원(꿈드림)사업 운영비: 89,740천원(이용실적: 4,732건)
- 청소년자율공간 운영: 62,859천원(이용실적: 990명)
- 저소득 아동 급식 지원: 741,290천원(지원인원: 7,973명)
- 입양아동, 가정위탁, 정서발달지원서비스 등 지원: 268,761천원
- 청소년 선도 및 보호 활동 지원: 32,400천원

□ 향후계획

- 아동·청소년 복지시설에 대한 정기, 수시 지도·감독 강화
- 결식우려 아동 및 요보호아동 지속적 발굴로 지원대상 확대 추진

□ 소요예산

(단위:천원)

예산액	집행액	집행율(%)
9,960,389 (국 1,524,450, 시 6,510,756, 구비 1,925,183)	6,237,814 (국 802,611 시 4,134,725, 구비 1,300,478)	62.6

경로당 시설 개·보수, 물품지원 및 운영비 교부 등을 통해 운영을 지원하고, 다양한 여가 프로그램을 운영해 어르신 만족도를 높임으로써 경로당 활성화와 어르신 복지 향상에 기여하기 위함.

□ 사업개요

- 기 간: 1. 1. ~ 지속 추진
- 대 상: 172개 경로당(구립 44, 사립 128) - 휴지 7개소
- 주요내용: 시설 개·보수, 물품지원, 운영비 교부 등

□ 주요 추진실적

- 여가 프로그램 운영: 요가, 웃음치료, 공예 등 165개소 46개 프로그램
- 경로당 개·보수: 구립수정경로당 개보수 등 94건 815,760천원
- 경로당 물품 지원: 냉·난방기 지원 등 282건 116,360천원
- 운영비 등 교부 (단위:천원)

연번	구분	지원대상	금액(누계)	비고
1	운영비	전체 경로당(165개)	458,554	1회/월
2	난방비	구립, 사립, 영구임대 150세대 미만 APT(70개)	39,254	1~3월 11~12월
3	냉방비	전체 경로당(165개)	27,200	6~9월
4	정부양곡	신청 경로당(165개)	27,975	2회/년

□ 향후계획

- 경로당 이용자 만족도 조사 및 운영 평가 실시
- 공기청정기 지급 및 동절기 대비 보일러 점검·교체

□ 소요예산 (단위: 천원)

예산액	집행액	집행율(%)
2,435,518 (국 12,907, 시 367,949, 구비 2,054,662)	2,130,883 (국 4,785, 시 287,909, 구비 1,838,189)	87.5

고령화 시대를 맞이하여 지역·주민 밀착형 어르신복지센터 운영으로 어르신의 다양한 복지욕구에 체계적이고 복합적으로 대응, 활기차고 안정적인 노후생활을 지원하고자 함

□ 사업개요

- 추진기간: 1. 1. ~ 지속 추진
- 이용대상: 관내 어르신 및 지역주민
- 추진방향: 권역별 어르신복지센터 운영을 통한 관내 전역 여가복지 서비스제공

□ 주요 추진실적

- 추진현황: 어르신복지센터(3개소) 및 작은복지센터(4개소) 운영
- 추진기관 현황

시설명	운영방법	회원수 (명)	프로그램현황			비고
			개설수	참여인원	내용	
영등포 어르신복지센터	법인위탁 (일송학원)	1,751	31개	12,934	상담사업 평생교육 건강증진 어르신일자리 자원봉사 등	
여의도 어르신복지센터	법인위탁 (원광학원)	3,311	58개	43,088		
모래말 어르신복지센터	법인위탁 (일송학원)	446	21개	6,906		
큰숲 작은복지센터	개방형경로당	-	7개	1,250		
대림3동 작은복지센터	법인위탁 (일송학원)	297	15개	3,737		
영길 작은복지센터	법인위탁 (일송학원)	84	15개	1,434		
영중 작은복지센터	법인위탁 (일송학원)	-	-	-	-	'18 10월 개관예정

□ 향후계획

- 여가복지 프로그램 등 맞춤형 복지서비스 확대 제공
 - 어르신 여가복지에서 전체 지역주민 대상, 사회공헌 사업으로 확대 추진

□ 소요예산

(단위: 천원)

예산액	집행액	집행율(%)
799,309(구비)	636,366	79.6

일하기를 희망하는 어르신에게 맞춤형 일자리를 공급하여 소득창출 및 사회 참여의 기회를 제공하고, 어르신들의 건강한 노후생활 보장 및 삶의 질 향상을 도모하고자 함

□ 사업개요

- 참여대상: 관내 만 65세 이상 기초연금수급자
 - 사업에 따라 예외적으로 60세 이상, 기초연금 미수급자도 참여 가능
- 사업기간: 3월~11월(9개월, 일부 사업 연중 실시)
- 사업유형
 - 공익활동형: 노-노케어, 취약계층지원, 공공시설봉사, 경륜전수활동 등
 - 시장형: 꽃할매네 주먹밥&찬, 어르신수작업단, 택배사업 등
 - 인력파견형: 구직 희망어르신 취업연계 활동

□ 주요 추진실적

- 참여자 모집현황: 53개 사업단 2,959명(2018. 8월 현재)

총계		공익형		시장형		인력파견형	
사업	모집인원	사업	모집인원	사업	모집인원	사업	모집인원
53	2,959	41	2,698	11	259	1	2

- 어르신일자리사업 활동교육 실시: 총 73회 5,733명 참여
- 지자체 직접 추진 사업 간담회 실시: 총 8회 172명 참여
- 신규사업 추진(어린이 안심 등하교 지원사업): 2018. 7월

□ 향후계획

- 신규사업 추진(쓰레기 투기 인식개선사업 “은빛 깔끔이”): 9월 중
- 연1회 어르신일자리사업 수행기관 지도·점검 실시: 9월 중
- 2018년 어르신일자리사업 평가회 실시: 11월 중

□ 소요예산

(단위: 천원)

예산액	집행액	집행율(%)
7,986,368 (국 2,258,990, 시 2,780,989, 구비 2,946,389)	5,312,642 (국 1,486,506, 시 1,858,258, 구비 1,967,878)	66.5

아동의 복지증진 및 보호자의 일·가정 양립을 통한 가족구성원의 삶의 질 향상으로 양육 친화적인 사회 환경을 조성하고자 함.

□ 사업개요

- 대 상: 맞벌이 등의 사유로 양육공백이 발생한 만 3개월~12세 아동
- 유 형: 시간제, 영아종일제, 종합형, 보육교사형
- 내 용: 놀이활동, 식사, 간식, 보육시설(학교) 등·하원(교) 동행
- 이용요금: 시간 당 7,800원 부터
- 지원기준: 양육 공백이 발생한 가정 중 기준 중위소득 120% 이하 가정에 차등 지원
- 정부지원시간: 서비스 유형별로 지원 시간 상이
- 위탁기관: 영등포구 건강가정지원센터

□ 주요 추진실적

- 아이돌봄 서비스 유형별 이용가구: 1,168명
- 아이돌봄서비스 신규 대상자 발굴을 위한 안내문 등 홍보물 발송: 1,398건
- 아이돌보미 교사: 130명
- 아이돌보미 교사 역량강화를 위한 간담회: 4회
- 긴급아이돌봄 서비스 운영(24시간 돌봄사업): 31명

□ 향후계획

- 아이돌봄서비스 제공기관 지도점검 및 성과평가: 12월

□ 소요예산

(단위: 천원)

예 산 액	집 행 액	집행율(%)
1,225,057 (국 342,725, 시 482,486, 구비 399,846)	1,076,878 (국 295,572, 시 431,973, 구비 349,333)	87.9

외국인·다문화가족 및 중도입국 청소년의 교육·문화 등에 대한 맞춤형 프로그램을 지원하고 내·외국인 커뮤니티 공간을 조성하여 안정적 사회 정착과 지역 사회통합을 도모하고자 함.

□ 사업개요

- 기 간: '18. 1. ~ 12.
- 운영시설: 다드림문화복합센터, 서남권글로벌센터
- 대 상: 외국인주민, 중도입국·다문화·내국인 청소년, 지역주민 등
- 운영방법: 직접운영(시간선택제임기제 6명/시설별 3명)
- 내 용
 - 외국인·다문화가족의 한국 사회 적응과 정착 등을 위한 교육·문화사업
 - 한국의 제도와 문화 등에 대한 이해 증진을 위한 다양한 문화체험 프로그램 운영 등

□ 주요 추진실적

- (다드림문화복합센터) 중도입국 청소년 등을 위한 교육·문화 프로그램
 - 한국어 및 방과 후 교실(수학, 중국어): 17개반 / 274명
 - 요리 및 미술, 전통공예 등 취미교실: 5개 프로그램 / 118명
 - 법무부 이민자 조기적응 프로그램: 12회 / 363명
 - 중도입국청소년 인문학 프로그램: 7회 / 112명
 - 생활 법률 상담 및 가족 친화 프로그램: 143명
- (서남권글로벌센터) 외국인주민 대상 교육·문화 프로그램
 - 한국어·컴퓨터 교육 등: 20개반 / 1,015명
 - 설 명절 전통음식 및 세계 음식 만들기 체험 등: 8회 / 309명
 - 서남권글로벌센터 홍보물 제작·배부: 4회 / 6,500부

□ 향후계획

- (다드림문화복합센터) 이주배경 청소년 대상 맞춤형 학습증진 및 진로·취업 프로그램: 9월
- (서남권글로벌센터) 추석명절음식 만들기 체험: 9월

□ 소요예산

(단위: 천원)

예산액	집행액	집행율(%)
669,175 (국 10,440, 시 315,365, 구비 343,370)	502,203 (국 10,440, 시 169,441, 구비 322,322)	75.1

Ⅲ . 중점사업 추진실적

연번	사 업 명	쪽
①	제4기 지역사회보장계획 수립	20
②	국가보훈대상자 보훈예우수당 지급	21
③	국·공립 어린이집 확충	22
④	경로당 에너지 효율화 사업	23

주민 욕구와 지역 특성의 변화를 파악하고 다양성과 보편성을 반영한 4개년 (2019~2022) 지역사회보장계획을 수립·시행하여 지역사회의 문제를 완화하고 지역주민의 삶의 질 향상에 기여

□ 사업개요

- 수립근거: 사회보장급여법 제35조(지역사회보장에 관한 계획 수립)
- 추진기간: '18. 1 ~ 10월
- 추진방법: 지역사회보장협의체 중심으로 민·관 TF팀 구성 및 계획수립
- 지역사회보장협의체 위원, 전문가, 구 복지관련 부서장 등
- 소요예산: 50,000천원

□ 주요 추진실적

- 제4기 민·관 합동 출범식 개최: '18. 4.20.(금) 14:00
- 조사원 모집 공고·선발 및 설문조사 실시(500가구): 4.30~5.15.
- F·G·I(포커스 그룹 인터뷰) 진행: 5월
- 지역주민욕구조사 결과 분석 및 코딩: 6월
- 지역사회보장협의체 실무분과 의견수렴(우선순위 사업 선정): 7월
- 중간보고회 개최: 7.31.(화) 16:00~18:00
- 지역사회보장조사 결과 분석에 따른 사회보장욕구 및 지역문제 도출
- 4기 지역사회보장계획 목표, 추진전략 선정
- 세부사업 선정 및 관련 사업부서 추진계획서 작성: 8월

□ 향후계획

- 지역사회 의견수렴 및 지역사회보장계획(안) 작성: 9월
- 계획 심의·확정 및 서울시 제출: '18. 10월

□ 소요예산

(단위: 천원)

예산액	집행액	집행율(%)
50,000 (구비)	28,452 (구비)	56.9

국가를 위해 희생·공헌하신 국가유공자 및 유족에 대한 예우와 지원을 확대하고자 보훈예우수당을 신설하여 숭고한 희생정신과 나라사랑 정신을 선양하고자 함

□ 사업개요

- 기 간: 2018. 1. 1. ~ 12. 31
- 지원근거: 「서울특별시 영등포구 국가보훈대상자 예우 및 지원에 관한 조례」 제10조(보훈예우수당의 지급)
- 지원대상: 서울시 참전명예수당·보훈예우수당·생활보조수당을 받지 않는 관내 주민등록을 둔 국가유공자 및 유족
- 지급금액: 20천원(매월 30일)
- 지급방법: 신청 명단 및 자격 검토 후 신청인 명의 계좌로 무통장입금

□ 주요 추진실적

- 지급대상: 총 17,332명 (1월~8월)
- 지급금액: 총 365,940천원

□ 향후계획

- 보훈예우수당 대상자 변동사항 수시확인 및 지급 철저
- 미 신청 관내 국가보훈대상자 발굴하여 적극 안내

□ 소요예산

(단위: 천원)

예산액	집행액	집행율(%)
470,400(구비)	365,940(구비)	77.7

국공립어린이집에 대한 선호도가 높아지고 수요가 증가함에 따라 이를 확충하여 보육의 공공성을 강화하고 양질의 보육서비스를 제공하고자 함

□ 사업개요

- 추진근거: 영유아보육법 제12조(국공립어린이집의 설치 등)
- 사업대상: 17개소

신축 및 리모델링	민 · 관공동연대	아파트관리동 전환
5개소	1개소	11개소

□ 주요 추진실적

- 국공립어린이집 신축 및 리모델링 사업: 3개소
 - 신 축: 금나래(신길1동), 다운(대림3동)
 - 리모델링: 창의나라(신길1동)
- 민간 · 가정 어린이집 전환 사업: 9개소
 - 푸르지오(영등포동), 신길삼성(신길4동), 선유(양평2동), 아르미(당산2동), 드림타운(영등포본동), 이화(영등포본동), 아너스빌(신길6동), 거성(양평2동), 모아미래도(문래동)

□ 향후계획

- 국공립어린이집 신축 및 리모델링 사업: 2개소
 - 신 축: 양평2동복합청사, 문래동제2(2019. 3월 개원 예정)
- 민관공동연대 국공립어린이집 신축 사업: 1개소
 - 대림1동제2(2020. 9월 개원 예정)
- 민간 · 가정 어린이집 전환 사업: 2개소
 - 자연과아이(2018. 9월 개원 예정), 힐스테이트(2018. 12월 개원 예정)

□ 소요예산

(단위: 천원)

예산액	집행액	집행율(%)
12,482,000 (국 180,000, 시 10,417,000, 구비 1,885,000)	9,795,327 (국 120,000, 시 8,365,535, 구비 1,309,792)	78.5

서울시 『공공건축물 에너지효율화 사업』에 참여, 노후된 구립경로당 건물을 리모델링하여 어르신들에게 쾌적한 환경을 제공하고 경로당 에너지비용 절감에 기여하고자 함

□ 추진근거

- 「노인복지법」 제47조 및 동법시행령 제24조(비용의 보조)
- 2017년 공공건축물 에너지효율화사업 대상 선정결과 알림(서울시 녹색에너지과)

□ 사업개요

- 추진기간: 2017. 12월 ~ 2018. 9월
- 추진대상: 관내 구립경로당 4개소
- 사업내용: 노후 경로당 에너지 효율개선 및 에너지 절감형 설계·시공

□ 주요 추진실적

경로당	소재지	규모	공사내용	준공일	예산액 (백만원)	비고
광장(아)	여의나루로 7	지상 1~2층	벽체, 창호, 바닥교체 등	5.20 (완료)	200	
신길6동	대방천로 193	지하1층, 지상1~3층	벽체, 창호, 바닥교체 등	5.27 (완료)	267	
신길3동	도신로 134-1	지하1층, 지상1~3층	벽체, 창호, 바닥교체 등	6.20 (완료)	267	
영중	영중로27길 3	지하1층, 지상1~3층	벽체단열 창호교체 등	9월 말 예정	267	작은복지센터 건립 동시 추진 중

□ 향후계획

- 에너지 기술요소 관리 및 절감효과 모니터링(사업 후 2년 간)

□ 소요예산

(단위: 천원)

예산액	집행액	집행율(%)
1,001,000 (시 750,000, 구비 251,000)	919,723 (시 705,830, 구비 213,893)	91.8