

제198회 구의회 제2차 정례회

2016. 11. 21. ~ 12. 20.

청림 명동포구

2016년 주요업무 보고



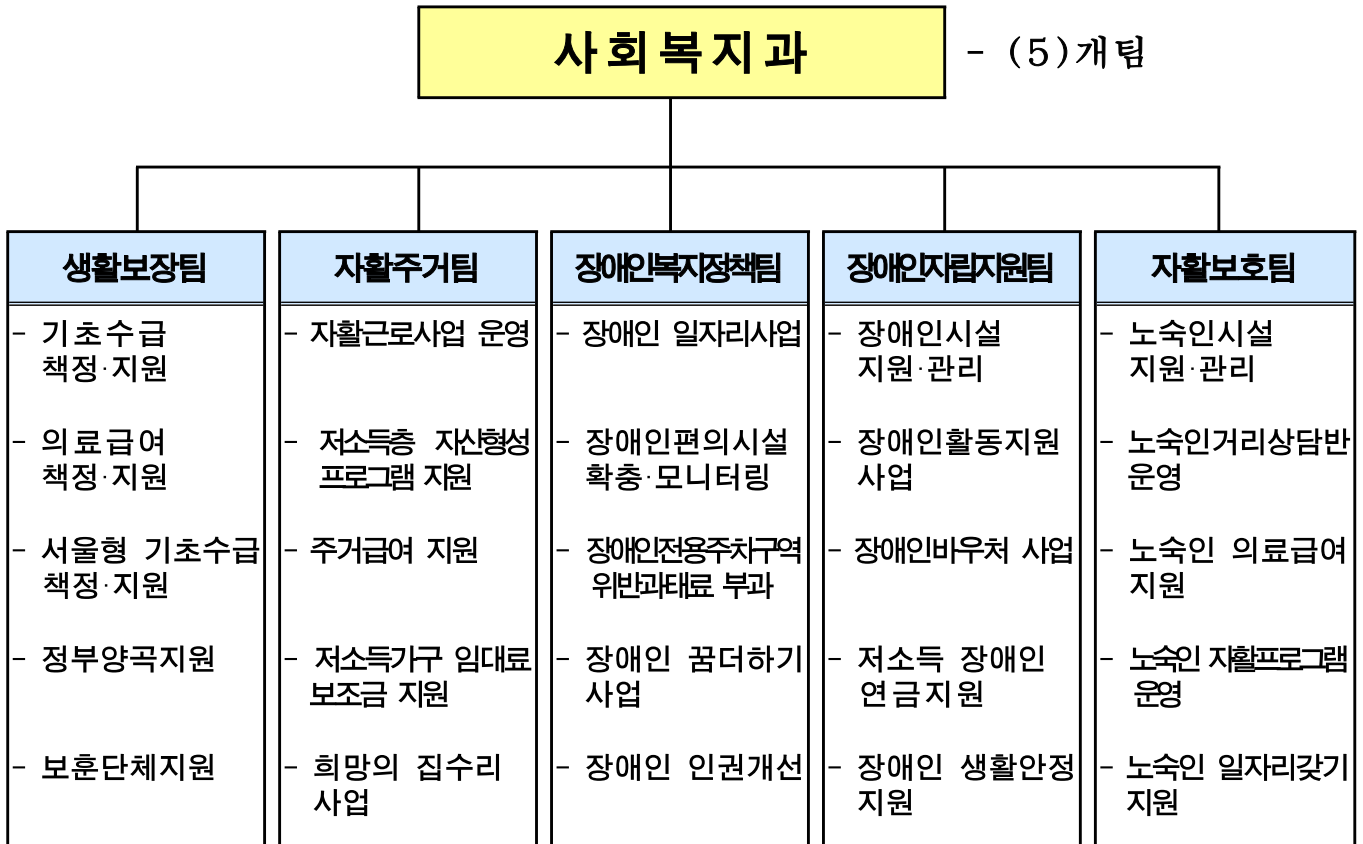
사회복지과

보고 순서

I . 일반 현황	...	1
II . 주요업무 추진실적	...	4
III . 2017년 주요업무 추진계획	...	15
IV . 신규·주요투자 사업	...	26

I. 일반 현황

1 조직



2 인 력

구 분	계	일 반 직						관리운영직				별정직·임기제			
		4급	5급	6급	7급	8급	9급	6급	7급	8급	9급	6급	7급	8급	9급
정 원	23	-	1	7	7	5	1	-	1	1	-	-	-	-	-
현 원	25	-	1	5	7	4	6	-	1		1	-	-	-	-
과부족	2	-	-	△2	-	△1	5	-	-	1	△1	-	-	-	-

3

주요시설 및 장비

구분	시설구분	시설명	소재지	시설장	설치일
지역	자활센터	영등포지역자활센터	영등포로 65길 3 (경남아파트 상가동 2층)	김경미	2000.08.01
장애 인 시 설	장애인직업재활시설	리드릭	양산로 96	김정열	2008.10.10
		행복한나무	양산로 96	최영성	2011.11.02
		라피드보호작업장	영신로40길 16	성원석	2014.11.20
	구립복지센터	영등포구장애인사랑나눔의집	신길로 55(신길5동)	김금상	2003.02.25
	시립복지관	시립영등포구장애인복지관	버드나루로22(영등포동)	이용권	2007.12.01
	장애인생활시설	한사랑마을	경기광주시 산수로554번길 59-14(초월읍)	이광문	1988.05.21
		한사랑장애영아원	경기광주시 산수로554번길 59-14(초월읍)	이효숙	1997.05.19
		송천한마음의집	경기남양주시 비룡로1742번길 95(수동면)	김명기	2004.12.10
	주간보호시설	새생명장애인주간보호소	도림로 310-1(신길3동)	윤 달	2003.02.11
		영등포구장애인사랑나눔의집 장애인부모회주간보호소	신길로 55(신길5동)	권유상	2003.04.20
		모랫말꿈터	도영로 37(도림동)	정광림	2005.05.16
		성락주간보호	가마산로 394(신길3동)	이은옥	2010.02.10
	공동생활가정	남부장래인공동생활가정1	디지털로54길 4-17(대림2동)	박용국	1994.06.01
		남부장래인공동생활가정2	영신로17길 16,401호(영등포본동)	박용국	1997.04.01
		성프란치스코 민들레의집1호	도신로146-3 101호(신길3동)	이선영	2004.12.21
		성프란치스코 민들레의집2호	도신로146-3 102호(신길3동)	이선영	2016.6.1.
		임마누엘영등포공동체	영신로8길 9, 201호(영등포본동)	이선국	2005.01.20
		우리들의 집	신길로 29길 21(신길5동)	장은성	2015.12.01
	수화통역센터	영등포구수화통역센터	당산로 67 5층(당산1동)	양기주	2007.01.18
	재활지원센터	장애인재활지원센터	여의대방로 91(신길6동)	정병진	2004.04.20
중증장애인자립생활센터	해오름장애인자립생활지원센터	국회대로62길 23(여의도동)	함대홍	2006.08.01	
	이음장애인자립생활지원센터	영등포로 145, 삼한아파트상가 102호 (영등포동)	이규식	2011.06.24	
발달장애인지원센터	꿈더하기지원센터	영등포로64길 21	채민정	2013.02.01	
노숙인 시설	자활시설	시립보현의집	버드나루로 24	임도영	2004.10.07
		광야홀리스센터	경인로100길 3	정경화	2005.04.08
		희망나무	국회대로54길 37-6	이범승	2007.05.01
		두레사랑의쉼터	버드나루로14가길 14	한연수	2008.04.08
		양평쉼터	경기 양평군 용문면 화전로 264	방형주	2000.01.11
	일시보호시설	햇살보금자리	국회대로54길 41-16	우성영	2005.04.08
		옹달샘드림인센터	경인로94길 6	박성곤	2005.04.08
	상담소	쪽방상담소	경인로100길 3	김형욱	2013.05.31

□ 장비현황: 승합차 1대(2006년식 스타렉스)

4

예산 현황

단위사업명	예산액	집행액		집행률(%) (10.31기준)
		10.31기준	12.31까지	
계	49,958,282	39,386,162	46,208,616	78.9
기초생활보장 및 차상위지원	34,304,471	26,480,285	31,339,120	77.2
저소득가구 자활지원	3,074,846	2,279,462	2,645,179	74.1
보훈대상자 지원	420,915	397,509	408,269	94.4
장애인복지정책사업	1,092,419	883,465	1,026,103	80.9
장애인자립지원사업	9,849,174	8,454,210	9,691,260	85.8
노숙인 선도 및 보호	555,905	463,201	554,179	83.3
인력운영비	3,430	3,038	3,430	88.6
기본경비	138,338	103,508	134,592	74.8
저소득층의료지원(특별회계)	415,784	321,484	406,484	77.3
자활기금(기금)	103,000	0	0	0

Ⅱ . 주요업무 추진실적

연 번	사 업 명	쪽
①	기초생활보장 및 차상위 지원	5
②	저소득층 의료급여 지원	6
③	보훈단체 및 보훈대상자 지원	7
④	자활지원사업	8
⑤	주거급여 지원	9
⑥	장애인 일자리 사업	10
⑦	장애인 이동편의 증진	11
⑧	장애인을 위한 바우처 사업	12
⑨	저소득 장애인 연금 지원	13
⑩	노숙인 보호 및 선도 활동 강화	14

생활이 어려운 국민기초생활보장수급자 및 차상위계층에게 일상생활에 기본적으로 필요한 각종 급여를 지원하여 최저 생활 보장 및 삶의 질 향상에 도움을 주고자 함

□ 사업개요

- 기 간: 2016.1.1. ~ 12.31.
- 기초수급자 현황: 5,902가구 7,667명
- 지원내용
 - 법정급여: 생계급여, 해산·장제급여, 교육급여
 - 부가급여: 교육경비(교복비, 교통비), 명절위문금, 월동대책비
 - 정부양곡할인 지원(기초, 차상위)
 - 저소득주민 국민건강보험료 등 지원

□ 주요 추진실적

- 법정급여 지원
 - 생계급여: 47,590가구 60,210명 18,141,780천원
 - 해산급여: 4명 2,400천원 / 장제급여 152명 113,262천원
 - 교육급여: 상·하반기 79,002천원 교육청 이체
- 부가급여 지원
 - 교육경비(시비100%): 교복비 276명 41,300천원 / 교통비 1,262명 113,116천원
 - 명절위문금: 10,508가구 420,320천원
- 정부양곡 할인 지원: 9,860가구 190,409천원
- 저소득주민 건강보험료 등 지원: 1,228가구 5,458천원
- 영등포구생활보장위원회(소위원회 포함) 운영: 10회

□ 향후계획

- 국민기초수급자 각종 급여 적기 지원으로 안정 도모
- 영등포구생활보장위원회(소위원회 포함) 월 1회 운영

□ 예산현황

(단위: 천원)

예산액	집행액	집행률(%)
21,954,340 (국 13,252,020, 시 5,996,856 구 2,705,464)	18,637,719 (국 11,130,673, 시 5,119,184, 구 2,387,862)	84.9

신체적, 재정적 생활이 어려운 사회취약계층에게 의료급여를 지원함으로써 국민보건 및 삶의 질을 높이고 사회복지 증진을 도모하고자 함

□ 사업개요

- 기간: 2016.1.1. ~ 12.31.
- 의료급여수급자 현황: 8,176명(1종 6,151명, 2종 2,025명)
- 지원내용
 - 장애인 보장구 구입비 및 요양비(산소치료, 당뇨소모성재료 등) 지원
 - 건강생활유지비 잔액 지급
 - 의료급여 수급자 사례관리사업

□ 주요 추진실적

- 의료급여수급자 의료지원: 본인부담금 1종 전액, 2종 85% 지원
- 장애인 보장구 구입비 지급: 134건 113,351천원
- 당뇨소모성재료 등 요양비 지급: 200건 28,037천원
- 건강생활유지비 잔액 지급: 3,347건 111,718천원
- 본인부담환급금 및 상한제 지급: 823건 7,914천원
- 의료급여 관리자 인건비 등 지급: 57,382천원
- 의료급여 수급자 사례관리
 - 의료급여 사례관리대상자 상담실적: 방문 138건, 전화 743건, 서신 1,653건
 - 신규 책정자 안내문 발송: 9회 785명
 - 의료급여제도 교육: 집합교육 2회(79명)
- 의료급여 심의위원회 개최(4회): 연장승인 1,743명

□ 향후계획

- 의료급여수급자 자격관리 및 보장구·요양비 등 지원
- 본인부담환급금 및 본인부담상한제 지급
- 의료급여심의회 개최(11월중)

□ 예산현황

(단위: 천원)

예산액	집행액	집행율(%)
415,784	321,484	77.3
(국 207,892, 시 207,892)	(국 160,742, 시 160,742)	

나라를 위해 헌신한 국가유공자 및 단체를 지원하여 자긍심과 용기를 북돋우고 나아가 보훈의 가치를 높이는 사회 분위기 조성에 기여하고자 함

□ 사업개요

- 기 간: 2016.1.1. ~ 12.31.
- 국가보훈대상자 현황: 4,691명
- 보훈단체 현황: 9개 단체(3,472명)
 - 상이군경회, 전몰군경유족회, 전몰군경미망인회, 무공수훈자회, 광복회, 6.25참전유공자회, 월남전참전자회, 고엽제전우회, 특수임무유공자회

□ 주요 추진실적

- 국가보훈대상자 위문금 지원
 - 설,보훈의달 위문금: 8,510명 170,200천원
- 사망위로금 지원: 총 43명 12,900천원
- 보훈단체 지원
 - 보훈단체 사무실 지원: 8,758천원
 - 광복회 사무실 이전비용 지원: 4,000천원
 - 보훈단체 보조금 및 운영비 지원: 101,510천원
 - 보훈회관 운영비(상이군경회 위탁운영): 53,200천원
 - 6.25안보전시관 운영 및 어르신자원봉사 지원: 21,200천원
- 보훈의달 행사 지원
 - 전적지순례 지원: 9개 단체 19,800천원
 - 현충원 참배 등: 2,391천원

□ 향후계획

- 4분기 보훈회관 운영비 지원 및 보조금 정산

□ 소요예산

(단위:천원)

예 산 액	집 행 액	집행율(%)
420,915	397,509	94.4

근로능력이 있는 국민기초생활수급자 및 차상위계층에게 근로의 기회를 부여함으로써 탈 수급을 유도하고 체계적이고 다양한 자립지원 프로그램 제공으로 취업 및 자활기업 창업 등을 위한 기초능력을 배양하고자 함

□ 사업개요

- 기 간: 2016.1.1. ~ 12.31.
- 대 상: 근로능력이 있는 국민기초생활수급자 및 차상위계층
- 자활유형별 참여인원 (단위:개/명)

구 분	합계	민 간 위 탁			구 직접시행		고용노동부 (취업성공 패키지)	자활 기업
		시장진입형	사회서비스 일자리형	인턴·도 우미형	도우미형	근로유지형		
사 업 단	18	3	9	1	1	1	1	2
참여인원	363	24	101	1	1	126	102	8

□ 주요 추진실적

- 구 직접 자활인건비 지급: 1,306명/790,728천원
- 민간위탁 자활인건비 지급: 1,084명/1,118,062천원
- 자활근로 조건부수급자 유예: 483명
- 영등포지역자활센터 회계 등 운영실태 점검: 6월중
- 자산형성통장 가입: 113명(희망키움Ⅰ 8, 희망키움Ⅱ 93, 내일키움 12)

□ 향후계획

- 영등포지역자활센터 소방설비 등 시설점검: 11월중
- 자활활성화를 위한 자활상품 홍보 및 구매협조: 11월~12월
- 자산형성통장 4차(추가) 대상자 선정: 12월중

□ 소요예산

(단위: 천원)

예 산 액	집 행 액	집행율(%)
2,600,849 (국 1,560,509, 시 728,238, 구 312,102)	1,908,790 (국 1,145,274 시 534,461 구 229,055)	73.3

저소득 임차가구에게 소득, 주거비부담 수준에 따라 주거비 지원을 현실화하고, 자가 가구에 대해서는 주택의 노후도에 따라 수선유지비를 지원함으로써 취약계층의 주거안정과 자립기반 조성에 기여하고자 함

□ 사업개요

- 기 간: 2016.1.1. ~ 12.31.
- 대 상: 소득인정액이 중위소득의 43%이하로 부양의무자 기준 충족 가구 (5,199가구 6,783명)
- 내 용: 임차가구는 기준임대료를 상한으로 월차임을 매 월 지급하고, 자가가구는 주택의 노후도에 따라 지원 범위 내 보수 지원

□ 주요 추진실적

- 임차급여
 - 지원현황: 48,146가구 63,733명
 - 지원금액: 7,812,770천원
- 수선유지급여
 - 지원현황: 총 9가구(경보수 8, 대보수 1) 45,000천원

□ 향후계획

- 주거조건 및 가구원 수에 따라 임차급여 매 월 20일 지급
- 수선유지급여 사업비 정산(12월중)

□ 예산현황

(단위: 천원)

예 산 액	집 행 액	집행률(%)
12,348,121 (국 7,408,872, 시 3,457,474, 구 1,481,775)	7,857,770 (국 4,714,662, 시 2,200,176, 구 942,932)	63.6

취업이 어려운 장애인에게 맞춤형 일자리를 확대 제공하여 장애인의 사회참여 및 자립의 기회를 넓혀주고 사회의 일원으로서 활동 할 수 있도록 도와 장애인의 복지증진에 기여하고자 함

□ 사업개요

- 기 간: 2016. 1. 1.~12. 31.
- 대 상: 관내 18세 이상 등록장애인
- 사업유형
 - 장애인 일반형일자리사업
 - 근로조건: 주 40시간(월~금)
 - 사업내용: 동주민센터 업무보조, 장애인 편의시설 모니터링 등
 - 장애인 복지일자리사업
 - 근로조건: 주 14시간(월~금)
 - 사업내용: 급식도우미, 환경도우미, 도서관 사서보조 등
 - 발달장애인 일자리사업
 - 근로조건: 주 25시간(월~금)
 - 사업내용: 직원쉼터 정리, 사서도우미, 푸드마켓 물품정리 등
 - 서울형 뉴딜일자리 CCTV 모니터링 요원: 주 30시간(월~금)
 - 통합관제센터 CCTV 모니터링

□ 주요 추진실적

구분	일반형일자리	복지일자리	발달장애인일자리	뉴딜일자리
고용인원(명)	23	24	10	1
지원금액(천원)	275,079	101,664	75,060	6,569

□ 향후계획

- 장애유형별 적합한 일자리 지속 발굴
- 2017년 장애인일자리사업 참여자 모집 및 선발

□ 예산현황

(단위:천원)

예산액	집행액	집행율(%)
654,054 (국 154,790, 시 191,748, 구비 307,516)	458,372 (국 113,022 시 138,429, 구비 206,921)	70.1

거동이 불편한 저소득 장애인들의 이동편의를 보장하기 위한 시설개선 및 교육 등을 통하여 장애인들의 사회참여 기회를 지원하고 건강한 행복도시의 기반을 조성하고자 함

□ 사업개요

- 기 간: 2016.1.1. ~ 12.31.
- 사업근거: 「장애인복지법」 제23조(편의시설)

□ 주요 추진실적

- 무료셔틀버스 운영: 1일 4회 운행, 일평균 120여명 이용
 - ※ 운행노선: 1개 노선 30개 정류장(편도 28km, 2시간10분 소요)
- 장애인편의시설 확충
 - 장애인 편의시설 설치 실태조사(점자블록, 노유자시설 등) 237개소
 - 장애인 편의시설 시정명령 511건
- 지체장애인 편의시설지원센터 운영: 건축협약 289건
- 서울형 장애물 없는 건물 인증신청: 4개 건물 인증완료
- 전동휠체어 안전교육: 7회 180명 참여

□ 향후계획

- 공공시설 중 지구대(파출소) 장애인 편의시설 실태조사(11월)
- 장애인전용주차구역 보건복지부 합동점검 실시(11월)

□ 예산현황

(단위: 천원)

예산액	집행액	집행율(%)
197,567 (시 43,884, 구 153,683)	185,503 (시 43,272, 구 142,231)	93.9

중증장애인의 일상생활 지원 및 장애 아동의 사회적응 능력 향상, 시각장애인의 일자리 마련을 위한 바우처사업 추진을 통해 장애인의 삶의 질 향상에 기여하고자 함

□ 사업개요

- 기 간: 2016.1.1. ~ 12.31.
- 사업근거: 장애인활동지원에 관한 법률, 장애아동복지지원법 제21조, 사회서비스 이용 및 이용권 관리에 관한 법률
- 내 용
 - 장애인활동지원: 만 6세 이상~만 65세 미만의 1~3급 중증장애인
 - 장애아동 발달재활서비스: 전국가구평균소득 150%이하의 만 18세 미만 장애아동
 - 시각장애인 안마바우처: 기준중위소득 140%이하 또는 기초연금수급자인 노인성질환자(만60세이상), 지체·뇌병변 등록장애인

□ 주요 추진실적

구분	장애인활동지원	장애아동 발달재활서비스	시각장애인 안마바우처
지원내용	활동보조, 방문목욕, 방문간호	언어·청능, 미술·음악, 행동·놀이·심리,운동 등	전신안마, 마사지, 지압, 체형교정 등
지원인원	3,436명	2,188명	870명
지원금액	4,690,172천원	346,040천원	124,000천원

□ 향후계획

- 활동지원 제공기관 서비스 제공 관리 및 지도·점검
- 하반기 활동지원 제공인력 및 이용자 교육 실시(11월말)
- 예산 집행율에 따른 바우처별 이용자 모집 및 자격관리(11월말)

□ 예산현황

(단위: 천원)

예산액	집행액	집행률(%)
5,478,000 (국 2,420,814, 시 1,914,709, 구 1,142,477)	5,160,212 (국 2,291,190, 시 1,778,194, 구 1,090,828)	94.2

중증장애인에게 근로능력의 상실 또는 현저한 감소로 인하여 줄어드는 소득과 장애로 인한 추가 비용을 보전하여 생활안정과 복지증진에 기여하고자 함

□ 사업개요

- 기 간: 2016.1.1. ~ 12.31.
- 대 상: 만 18세 이상 중증장애인 중 소득인정액이 선정기준액 이하인 자
- 지원금액: 20,000원~284,010원

(단위:원)

18세~64세 이하 (기초+부가)			65세 이상 (부가)		
기초생활보장 (생계·의료)	차상위 (주거·교육)	하위 70%	기초생활보장 (생계·의료)	차상위 (주거·교육)	하위 70%
284,010	274,010	최저 20,000~ 최고 224,010	284,010	70,000	40,000

□ 주요 추진실적

- 장애인연금 지원: 14,290명 2,780,241천원
- 수급자 신규 책정: 125명
- 장애인복지 연금 안내문 발송: 180명

□ 향후계획

- 대상자 발굴 위한 홍보 강화
 - 신규 장애등록자에 대한 안내문 발송
 - 행복e음 복지서비스 상시모니터링으로 대상자 발굴
- 수급자의 수급자격 및 급여의 적정성 확인 등 사후관리

□ 예산현황

(단위: 천원)

예 산 액	집 행 액	집행율(%)
3,440,818 (국 1,720,409, 시 989,235, 구비 731,174)	2,780,241 (국 1,390,148, 시 799,292, 구비 590,801)	80.8

노숙인 밀집(산재)지역에 대한 순찰을 강화하고 노숙인 상담을 실시하여 시설 입소 연계·병원 이송 등 노숙인 보호는 물론 영등포역 중심의 노숙인에 대한 현장 계도로 주민불편을 최소화하고자 함

□ 사업개요

- 사업기간: 2016.1.1. ~ 12.31.
- 사업내용
 - 노숙인 거리상담반 운영
 - 노숙인 시설 관리 및 자활역량 강화
 - 거리노숙인 이동목욕 사업 추진

□ 추진실적

- 노숙인 거리상담반 운영: 거리상담원 18명, 전문상담사 2명
 - 운영시간: 06시~익일 02시 3교대 근무(연중무휴)
 - ※ 겨울철 특별보호대책 기간(12월~2월): 24시간 3교대 근무
- 노숙인 시설관리 및 자활역량 강화
 - 시설 관리 및 안전점검: 시설 지도 점검 1회, 안전점검 3회
 - 자활프로그램 활성화: 7개 시설 10개 프로그램 운영
 - 노숙인 특별자활 등 일자리지원 사업: 2,130명
- 거리노숙인 이동목욕: 주 3회(월, 수, 금) / 혹서기 주 4~5회 운영
 - 사업실적: 104회 1,997명 실시

□ 향후계획

- 혹서기·동절기 노숙인 특별보호대책 추진을 통한 노숙인 보호활동 강화
- 노숙인 자존감 회복에 필요한 재사회화 추진으로 사회복귀 유도

□ 예산현황

(단위: 천원)

예 산 액	집 행 액	집행율(%)
555,905 (시 261,718, 구비 294,187)	463,201 (시 210,014, 구비 253,187)	83.3

Ⅲ . 2017년 주요업무 추진계획

연 번	사 업 명	쪽
①	기초생활보장 및 차상위 지원	16
②	저소득층 의료급여 지원	17
③	보훈단체 및 보훈대상자 지원	18
④	자활자원사업	19
⑤	주거급여 지원	20
⑥	장애인 일자리 지원 사업	21
⑦	장애인 이동편의 증진	22
⑧	장애인을 위한 바우처 사업	23
⑨	저소득 장애인 연금 지원	24
⑩	노숙인 보호 및 자활 역량 강화	25

생활이 어려운 국민기초생활보장수급자 및 차상위계층에게 일상생활에 기본적으로 필요한 각종 급여를 지원하여 최저 생활 보장 및 삶의 질 향상에 도움을 주고자 함

□ 사업개요

- 기 간: 2017.1.1. ~ 12.31.
- 기초수급자 현황: 5,902가구 7,667명 (2016.10월말 기준)
- 지원내용
 - 법정급여: 생계급여, 해산·장제급여, 교육급여
 - 부가급여: 교육경비(교복비, 교통비), 명절위문금, 월동대책비
 - 정부양곡할인 지원(기초, 차상위)
 - 저소득주민 국민건강보험료 등 지원

□ 세부 추진계획

- 법정급여 지원
 - 생계급여: 매월 정기 급여지급, 매월 말일 추가 급여지급
 - 해산·장제급여: 생계·의료·주거급여 수급자 출산 및 사망 시 7일 이내 지급
- 부가급여 지원: 교육경비(교통비), 월동대책비 지급(시비100%)
- 정부양곡 할인 지원: 50%할인된 가격으로 정부양곡 공급, 배송 지원
- 저소득주민 건강보험료 등 지원
 - 건강보험공단 통보명단을 최종 검토 후 지원 금액을 공단으로 계좌 입금
- 영등포구생활보장위원회(소위원회 포함) 운영
 - 기초수급자 급여결정, 긴급지원 사후적정성 등에 관한 사항 심의 개최

□ 추진일정

- 선정기준에 적합한 기초수급자에게 법정급여 및 부가급여 적기 지급
- 교육급여: 상·하반기 교육청으로 이체 지급
- 정부양곡할인지원: 신청자에게 반값으로 정부양곡지원(매월)
- 저소득주민 건강보험료 등 지원(매월)

□ 소요예산: 총 21,954,340천원(국 13,252,020, 시5,996,856 구비 2,705,464)

생활유지능력이 없거나 생활이 어려운 계층에게 의료급여를 지원함으로써
기본적 의료혜택을 보장하여 국민들의 보건향상과 사회복지증진에 이바지
하고자 함.

□ 추진방향

- 의료급여대상자 자격관리 및 의료급여비 지원을 통한 기본적인 의료혜택 제공
- 의료급여사례 및 상한일수 관리 등을 통한 적정 의료서비스 지원

□ 사업개요

- 기 간: 2017.1.1. ~ 12.31.
- 의료급여수급자 현황: 8,176명(1종 6,151명, 2종 2,025명)
- 지원내용
 - 장애인 보장구 구입비 및 요양비(산소치료, 당뇨소모성재료 등) 지원
 - 건강생활유지비 잔액 및 본인부담보상금·환급금 지급
 - 의료급여 수급자 특별관리(사례관리사업)
 - 의료급여관리사 관리(인건비 등 지급)

□ 세부 추진계획

- 의료급여 장애인보장구 및 요양비 등 수시 지원
- 건강생활유지비(상·하반기) 및 본인부담보상금·상한제(분기별) 지원
- 의료급여심의회 개최(연 6회) 및 사례관리교육(상·하반기) 실시
- 의료급여 사례관리 및 상해요인 조사

□ 소요예산: 총420,538천원(국 210,269, 시비 210,269)

나라를 위해 헌신하신 국가보훈대상자 및 단체를 지원하여 자긍심과 용기를 북돋우고 나아가 보훈의 가치를 높이는 사회 분위기 조성에 기여하고자 함

□ 추진방향

- 효율적인 보훈회관 관리를 위한 보훈회관 위탁 운영
 - 위탁운영체: 상이군경회 영등포구지회
- 9개 보훈단체 사업·운영 지원 및 보훈대상자 예우

□ 사업개요

- 기 간: 2017.1.1 ~ 12.31.
- 국가보훈대상자 현황: 4,691명
- 보훈단체 현황: 9개단체(3,472명)
 - 상이군경회, 전몰군경유족회, 전몰군경미망인회, 무공수훈자회, 광복회
6.25참전유공자회, 월남전참전자회, 고엽제전우회, 특수임무유공자회

□ 세부 추진계획

- 보훈단체 지원
 - 보훈회관 운영 및 보훈단체 보조금 지원
 - 보훈의 달 행사지원
- 보훈대상자 지원
 - 설 명절 및 보훈의 달 위문금(연2회, 1회당 20천원)
 - 보훈대상자 사망위로금 지원(1인 300천원)

□ 추진일정

- 보훈회관 운영비 분기별 교부
- 보훈단체 사업비 및 운영비 상/하반기 교부
- 국가보훈대상자 위문금 설, 보훈의달 위문금 신규신청자 매월 추가지급
- 현충원참배, 전적지순례, 모범국가유공자 표창 행사지원(6월)

□ 소요예산: 총416,436천원(구비)

근로능력이 있는 국민기초생활수급자 및 차상위계층에게 근로기회를 제공하여 탈 수급을 유도하고 체계적이고 다양한 자립지원 프로그램을 통해 자활능력을 배양시켜 탈빈곤을 촉진하고자 함

□ 사업개요

- 기 간: 2017.1.1. ~ 12.31.
- 대 상: 근로능력이 있는 국민기초생활수급자 및 차상위계층
- 유 형: 근로유지형, 사회서비스형, 도우미형, 시장진입형, 취업성공패키지, 자활기업
- 운 영: 구 직접사업, 민간위탁 사업, 취업중심 자활사업
※ 민간위탁 사업 수행기관: 영등포지역자활센터

□ 세부 추진계획

- 자활근로 참여대상자 배치
 - 신규 및 변경 조건부수급자 취업성공패키지 우선 배치
 - 자활참여자 근로능력에 따른 자활사업 배치
- 민간위탁시설 안전실태 점검 및 자활사업 적정운영 관리감독 강화
- 자산형성통장 신규 모집 및 근로의욕 고취를 위한 교육실시

□ 추진일정

- 자활근로참여자 수시 배치 및 매월 자활인건비 지급
- 영등포지역자활센터 안전점검 실시: 상·하반기
- 영등포지역자활센터 회계 등 운영실태 점검: 상반기
- 자산형성통장 신규 참여자 모집: 연 3회 이상
- 자산형성통장 참여자 교육: 연 2회

□ **소요예산: 총 2,291,778천원(국1,373,455, 시 640,936, 구비 277,387)**

생활이 어려운 저소득층에게 소득, 주거형태, 주거비 부담수준에 따라 주거비를 지원함으로써 주거비 부담을 완화하고 양질의 주거 환경을 제공하여 주민의 주거 안정 및 삶의 질을 향상 시키고자 함

□ 사업개요

- 지원기간: 2017.1.1. ~ 12.31.
- 지원대상: 소득인정액이 중위소득의 43%이하이고 부양의무자 기준을 충족하는 가구
- 지원내용: 임차가구는 기준임대료를 토대로 보증금과 월차임을 매 월 지급하고, 자가가구는 주택의 노후도에 따라 보수범위 내 지원

□ 세부 추진계획

- 임차급여
 - 대상: 타인의 주택 등에 거주하며 그 사용 대가로 지불하는 금전적·비금전적 비용을 지급하는 주거급여 수급자
 - 기준: 지역별·가구원수별 기준 임대료를 상한으로 실제 지불하는 임차료와 기준 임대료 중 적은 금액을 지급
- 수선유지급여
 - 대상: 주택을 소유하고 그 주택에 거주하는 주거급여 수급자
 - 기준: 가구규모, 소득인정액, 수선유지비 소요액, 주택의 노후도 등
 - 지원내용: 주택노후도 등을 고려하여 최저 주거기준에 도달하는 범위까지 소요되는 수선유지 비용으로 경보수, 중보수, 대보수로 나누어 지원

□ 추진일정

- 임차급여 매 월 20일 지급
- 수선유지급여 대상자 선정 및 협약 체결(2월)
- 자가가구 수선 진행(3월~11월), 정산(12월)

□ 소요예산: 총 9,906,699천원(국 5,944,019, 시 2,773,876, 구비 1,188,804)

취업이 어려운 장애인에게 맞춤형 일자리를 확대 제공하여 장애인의 사회참여 및 자립의 기회를 넓혀주고 사회의 일원으로서 활동 할 수 있도록 도와 장애인의 복지증진에 기여하고자 함

□ 사업개요

- 기 간: 2017.1.1. ~ 12.31.
- 대 상: 관내 18세 이상 등록장애인

□ 세부 추진계획

- 장애인 일반형 일자리지원
 - 근로조건: 주 40시간(월~금) 1,353천원/월
 - 사업내용: 동주민센터 업무보조, 장애인 편의시설 모니터링 등
- 장애인 시간제 일자리지원
 - 근로조건: 주 20시간(월~금) 676천원/월
 - 사업내용: 동주민센터 업무보조, 장애인 편의시설 모니터링 등
- 장애인 복지일자리 지원
 - 근로조건: 주 14시간(월~금) 363천원/월
 - 사업내용: 급식도우미, 환경도우미, 도서관 사서보조 등
- 발달장애인 일자리지원
 - 근로조건: 주 25시간(월~금) 1,014천원/월
 - 사업내용: 직원쉼터 정리, 사서도우미, 푸드마켓 물품정리 등

□ 추진일정

- 2017년도 일자리 참여자 선정(16.12.)
- 2017년도 복지일자리 민간위탁기관 선정(16.12.)
- 참여자 일자리 배치(1월)

□ **소요예산: 총710,412천원(국 175,046, 시 204,219, 구비 331,147)**

거동이 불편한 저소득 장애인들의 이동편의를 보장하기 위한 시설개선 및 교육 등을 통하여 사회참여 기회를 지원하고 건강한 행복도시의 기반을 조성하고자 함

□ 사업개요

- 기 간: 2017.1.1. ~ 12.31.
- 사업근거: 「장애인복지법」 제23조(편의시설)
- 사업내용
 - 거동이 불편한 노약자·장애인 이동편의 보장
 - 장애인편의시설 증진을 통해 장애인 사회참여기회 지원 및 장애인 인식 개선

□ 세부 추진계획

- 장애인편의시설 확충 및 장애인편의시설 지원센터운영
 - 노후 아파트(1998. 4. 11.이전 건축) 장애인편의시설 개선지원(구비 50%지원)
 - 편의시설 미비 건물 실태조사 및 시정개선 명령
 - 장애인편의시설 모니터링 실시 및 장애인주차구역 홍보
 - 건축허가 등 편의시설 설치 지원협의 및 장애인 편의시설 확충
 - 서울형 장애물 없는 건물 인증추진: 3개소
- 교통약자를 위한 무료 셔틀버스 운영
 - 차량 1대(29인승 초저상 CNG버스): 1일 4회, 월~금 운행
- 중증장애인 응급안전서비스 사업기반 구축·운영
 - 노인·중증장애인 댁내 장비를 통해 응급안전서비스 지원: 40여명
- 전동휠체어 안전교육
 - 대 상: 관내 휠체어 이용 장애인과 교육희망 비장애인
 - 내 용: 교통법규, 안전교육 및 운전주행 연습

□ 추진일정

- 휠체어 안전교육 6회 실시(4월~11월)
- 장애인전용주차구역 보건복지부 합동점검 실시(상·하반기)
- 무료셔틀버스 운행·장애인편의시설 실태조사 실시(연중)

□ 소요예산: 총242,005천원(시95,000, 구비 147,005)

중증장애인의 일상생활 지원, 장애 아동의 사회 적응 능력 향상, 노인성질환자·등록장애인의 건강 증진 및 시각장애인을 위한 일자리 제공을 통해 중증장애인의 자립생활과 사회참여를 지원하고 삶의 질 향상에 기여하고자 함

□ 추진방향

- 사회적 적응 도모를 위한 활동보조서비스 제공
- 자립능력 향상을 위한 적절한 발달재활서비스 지원

□ 사업개요

- 기간: 2017.1.1. ~ 12.31.
- 사업유형
 - 장애인활동지원: 만 6~65세 미만의 중증장애인에게 활동보조, 방문목욕, 방문간호서비스를 월 최대 592시간 제공
 - 국고보조시간 부족 시 구비 추가지원 (최대 55시간)
 - 장애아동 발달재활서비스: 만 18세 미만 장애 아동에게 인지, 의사소통, 적응 행동 등의 기능향상과 행동발달을 위한 서비스를 지원
 - 시각장애인 안마바우처: 기준소득 이하 또는 기초연금수급자인 노인성질환자, 지체·뇌병변 등록장애인에게 안마서비스 이용 시 결제액 지원

□ 세부 추진계획

- 활동지원 제공기관 서비스 제공 관리 및 지도·점검
 - 기관운영 실태조사, 부당청구 여부, 이상결제 유무 등 점검 시행
- 하반기 활동지원 제공인력 및 이용자 교육 실시
 - 제공기관 점검 시 교육자료 배부
- 예산 집행율에 따른 바우처별 이용자 모집 및 자격관리

□ 추진일정

- 활동지원, 발달재활서비스 제공기관 현장점검: 2월, 8월
- 시각장애인 안마바우처 제공기관 현장점검: 7월

□ 소요예산: 총 5,721,640천원(국 2,495,537, 시 2,011,911, 구비 1,214,192)

중증장애인에게 근로능력의 상실 또는 현저한 감소로 인하여 줄어드는 소득과 장애로 인한 추가 비용을 보전하기 위해 매월 일정액의 경제적인 지원을 통하여 중증장애인의 생활안정과 복지증진을 도모하고자 함

□ 사업개요

- 기 간: 2017.1.1. ~ 12.31.
- 대 상: 만 18세 이상 중증장애인 중 소득인정액이 선정기준액 이하인 자
- 지원금액: 20,000원~284,010원

(단위:원)

18세~64세 이하 (기초+부가)			65세 이상 (부가)		
기초생활보장 (생계·의료)	차상위 (주거·교육)	하위 70%	기초생활보장 (생계·의료)	차상위 (주거·교육)	하위 70%
284,010	274,010	최저 20,000~ 최고 224,010	284,010	70,000	40,000

□ 세부 추진계획

- 대상자 발굴 위한 홍보 강화
 - 신규 장애등록자에 대한 급여신청 안내문 발송(수시)
 - 선정기준 확대에 따른 기존 탈락자 재신청 안내
 - 홈페이지, 소식지 등을 통한 상시 홍보
- 연간조사를 통한 대상자 수급자격 관리(연1회 이상)
- 장애 재판정 대상자 상시 관리를 통해 장애등급의 적정성 유지

□ 추진일정

- 장애인연금(수당) 지급: 매월 20일
- 장애인연금(수당) 추가지급: 매월 말일

□ 소요예산: 총 3,409,360천원(국 1,704,680, 시 980,191, 구비 724,489)

노숙인 밀집(산재)지역에 대한 순찰을 강화하고 노숙인 상담을 실시하여 시설 입소 연계·병원 이송 등 노숙인 보호와 현장계도로 주민불편을 최소화 하고 아울러 노숙인 자활역량을 강화하여 노숙인 자립지원에 기여하고자 함

□ 사업개요

- 사업기간: 2017.1.1. ~ 12.31.
- 사업내용
 - 노숙인 거리상담반 운영
 - 노숙인 시설 관리 및 자활역량 강화
 - 거리노숙인 이동목욕 사업 추진

□ 세부추진계획

- 노숙인 거리상담반 운영: 거리상담원 18명
 - 운영시간: 7시~익일 2시(3교대 근무, 연중무휴)
 - ※ 겨울철 특별보호대책 기간(12월~2월) 24시간 3교대 근무
- 노숙인 시설관리 및 자활역량 강화
 - 시설 관리 및 안전점검 추진: 지도점검 1회 및 안전점검 3회 실시
 - 자활프로그램 활성화 추진: 7개 시설 10개 프로그램 운영
 - 노숙인 특별자활 등 일자리지원사업: 월 200여명
- 거리노숙인 이동목욕: 주 3회(월, 수, 금) / 혹서기 주 4~5회 운영

□ 추진일정

- 거리노숙인 이동목욕 사업 수행기관 선정: 1월
- 여름철 노숙인 특별보호 대책: 6월
- 노숙인 거리상담원 채용: 7월
- 노숙인 및 쪽방주민 체육대회 개최: 10월
- 겨울철 노숙인특별보호 발대식 개최: 11월
- 자활시설인 어울림 한마당 개최: 11월

□ 소요예산: 총 304,037천원 (구비)

IV. 신규·주요 투자사업

1 발달장애인 꿈더하기 사업

장애인복지정책팀

생애 주기별 맞춤형 교육이 필요한 발달장애인에게 프로그램을 지원하여 장애인 스스로의 역량을 강화하고 자립할 수 있도록 도울 뿐만 아니라 직업훈련을 통한 사회참여 기회를 넓혀주고자 함

□ 추진방향

- 장애정도 및 생애 주기에 따른 맞춤형 프로그램 지원
- 장애인의 자립을 위한 취업지원 및 주민자치 프로그램 운영

□ 사업개요

- 추진기간: 2017.1.1. ~ 12.31.
- 사업대상: 관내 발달장애인과 가족
- 사업내용
 - 꿈더하기 지원센터 운영 및 장애인생산품 판매장 운영 지원
 - 발달장애인 취업 지원 및 발달장애인 주민자치 프로그램 운영

□ 세부 추진계획

- 꿈더하기 지원센터 운영 지원
 - 연령별·장애유형별 맞춤 프로그램: 60개, 주 150여명 지원
 - 재활체육, 심리상담, 직업훈련, 전문바리스타, 예술심리교육, 도시텃밭 등
- 꿈더하기 베이커리 및 카페 운영 지원
 - 발달장애인 바리스타 채용 및 중증장애인생산품 판매 및 홍보
- 발달장애인 취업 지원
 - 꿈더하기 협동조합 사업 지원으로 발달장애인 일자리 발굴
 - 일자리 창출을 위한 기업체 MOU 체결 확대 발굴
 - MOU체결 기업체 효성ITX(주)와 콘래드서울호텔 취업 연계 지원
- 발달장애인 주민자치 프로그램 운영: 4개동, 주 평균 50여명 지원

□ 소요예산: 총257,421천원(구비)