

제176회 구의회 제1차 정례회



2013년 주요업무 보고



보건지원과

보고 순서

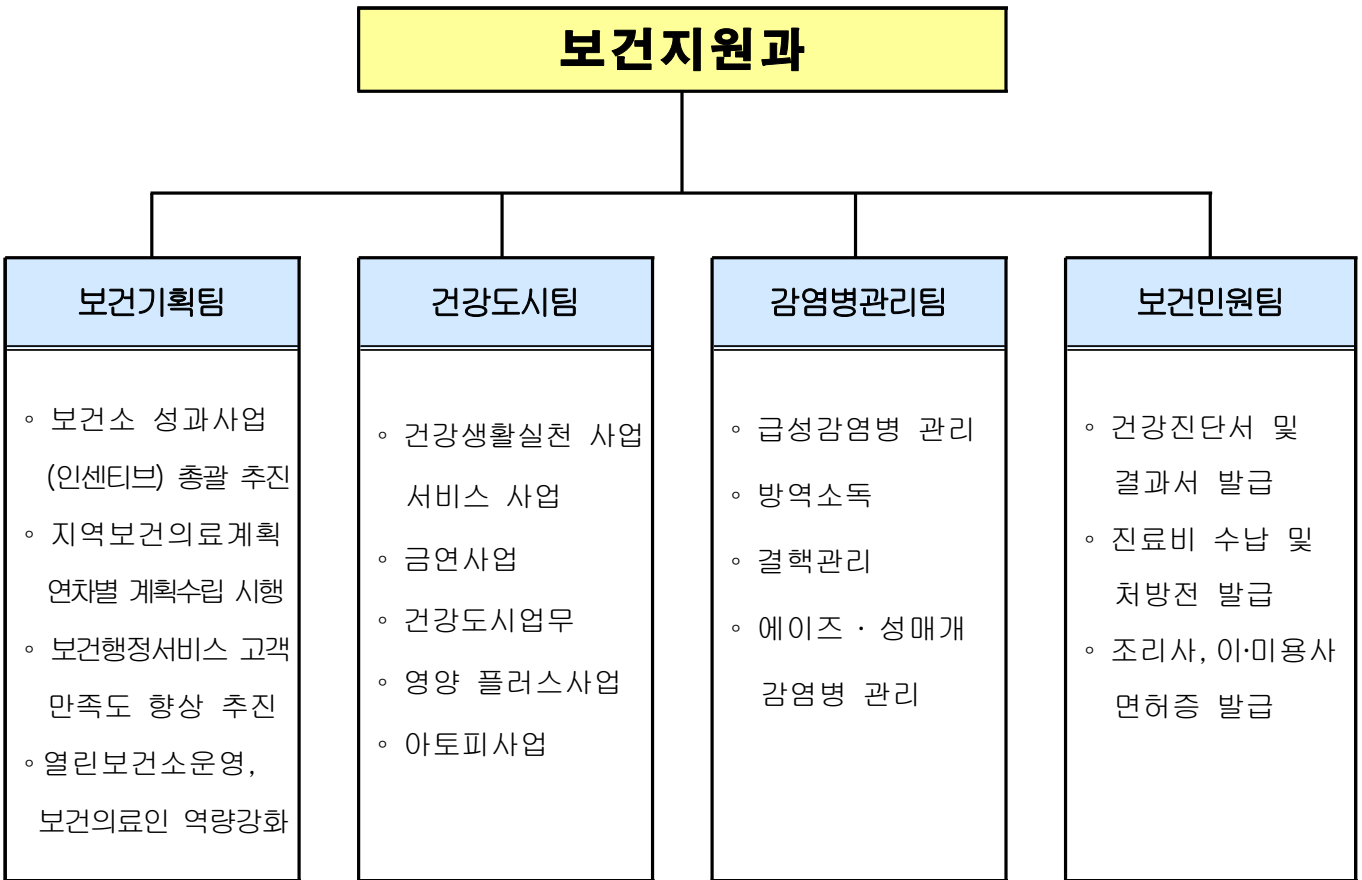
I . 일반 현황	...	1
II . 주요업무 추진실적	...	2
III . 신규·주요투자사업 실적	...	34

I. 일반 현황

1 인 력

구 분	계	일 반 직						기 능 직				
		4급	5급	6급	7급	8급	9급	6급	7급	8급	9급	10급
정 원	33	1	8	6	7	6	2	-	0	3	-	-
현 원	31	1	8	6	8	4	0	-	0	4	-	-
과부족	△2	-	-	-	1	△2	△2	-	-	1	-	-

2 조 직



3

주요시설 및 장비

구분	명칭	현황	소속(비고)
장비	차량	아반떼 (2012년식)	부서공용
		포터 II (2007년식)	방역업무
		프레지오 (2002년식)	건강도시 업무
		스타렉스 (2010년식)	구급용
	방역장비	연무장비 7(차량용 2, 휴대용 5) 분무장비 3(차량용 1, 휴대용 1, 수동식1) 초미립자 살포기 3	보건지원과
시설	보건소	대지 : 7,622㎡ 건물3,398㎡	1994.9.1준공

4

예산현황

사업별

(단위 : 천원)

단위사업명	예산액	집행액	집행율(%)
계	8,377,034	3,750,495	44
구민에 대한 공공의료서비스 편의제공	40,991	9,066	22
구민 건강증진사업	697,168	256,919	37
감염병 예방관리	552,584	291,499	53
인력 운영비	6,782,578	3,044,463	45
기본경비	303,713	148,548	49

목 차

〈2013년도 주요업무계획〉

1. 구민건강 지킴이 보건의료서비스 홍보	4
2. 보건의료인 역량강화	6
3. 열린 보건소 운영	7
4. 고객만족도 및 수요조사를 통한 보건행정서비 향상 추진	9
5. 건강생활실천 통합서비스	10
6. 금연지원	14
7. 건강도시프로젝트	17
8. 아토피 예방 등록사업	19
9. 임산부 및 영유아 영양플러스사업	21
10. 급성 감염병 관리	23
11. 에이즈 및 성매개감염병 관리	26
12. 결핵 예방 및 관리	28
13. 사계절친환경 방역시스템 구축·운영	30
14. 고객감동의 보건민원행정서비스 추진	32

〈신규·주요투자사업〉

1. 찾아가는 건강 주치의 프로젝트 운영	34
2. 편편 건강캠프 운영	35
3. 현장교실 운영을 통한 『모기없는 아파트』 만들기	36

II. 주요업무 추진실적

1 구민건강 지킴이 보건의료서비스 홍보

보건소에서 시행하는 각종 보건시책 및 질병에 대한 건강정보를 적기에 알기 쉽게 주민들에게 홍보함으로써 건강에 대한 인식 개선 및 보건 사업에 대한 이해도를 증진하여 건강생활을 실천하고 지속적인 관리를 가능토록 하여 삶의 질 향상에 기여토록 함

□ 사업목표

- 보건소 업무안내 책자발간 : 1,500부
- 보건소 업무안내 점자책발간 : 600부
- 외국인용 진료서비스리플릿 발간 : 500부
- 지역보건 의료계획 책자 발간 : 80부
- 보건소 소식지 발간 : 48,000부(분기별12,000부)
- IPTV, 키오스크 , DID 운영 : 상시

□ 사업내용

- 보건소 업무안내 책자발간 : 1,500부
 - 내용 : 각부서 보건사업, 각 실별 업무안내 및 구민 이용 안내
 - 배부 : 구·보건소·동 민원실, 경로당, 각급 학교, 어린이집 등
- 보건소 업무안내 점자책발간 : 600부
 - 내용 : 시각장애인용 각부서 보건사업, 각 실별 업무안내 및 구민 이용 안내
 - 배부 : 구·보건소·동 민원실, 경로당, 각급 학교, 어린이집 등
- 외국인용 진료서비스리플릿 발간 : 500부
 - 내용 : 외국인을 위한 보건소 업무안내 및 이용안내 리플릿
 - 비치 : 보건소내 홍보물 게시대, 안내데스크, 다문화벨리지센터 등 비치
- 지역보건 의료계획 책자 발간 : 80부
 - 내용 : 보건소 전체 사업계획 수립(2014년), 중점사업 및 개별사업
 - 배부 : 시 보건정책과, 구청 전부서 및 각 동, 유관기관 등

○ 보건소 소식지 발간 : 48,000부(분기별12,000부)

-내용 : 주요시책 홍보, 계절별 질환 안내, 건강생활실천정보, 보건 사업 및 주민안내 등

-배부 : 구·보건소·동 민원실, 경로당, 각급 학교, 어린이집 등

○ IPTV, 키오스크 , DID 상시운영

- 연중 운영 : 보건소 이용안내 및 월별, 계절별 건강정보 제공, 각종 시책사업 홍보

- 설치장소 : 보건소 민원실

□ 추진실적

구 분	목 표	실적	진도(%)
보건소 업무안내 책자발간	1,500부	진행중	
보건소 업무안내 점자책발간	600부	“	
외국인용 진료서비스리플릿 발간	500부	“	
지역보건 의료계획 책자 발간	80부	12월 발간예정	
보건소 소식지 「건강하면 행복해요」 발간	48,000	12,000	25
IP-TV 및 키오스크 ,DID 홍보	상시	-	100

□ 향후 추진계획

○ 보건의료서비스 홍보 간행물 제작·배부

- ‘13. 7월 중 보건소 업무안내 책자 제작·배부 : 1,500부

- ‘13. 7월 중 시각장애인용 점자책 제작·배부 : 600부

- ‘13. 7월 중 외국인 진료서비스 안내(리플렛(외국어)) 제작 : 500부

- ‘13. 12월 중 제5기 지역보건의료계획 2014년 연차별 시행계획서 제작

- 보건소 소식지 「건강하면 행복해요」 : 분기별 발간

- IP-TV 및 키오스크 ,DID 홍보 :상시

□ 기대효과

○ 보건의료 취약계층 타겟홍보로 시책사업 추진 효율성 증대

○ 보건소 시행 각종 보건의료서비스 주민 인지도 향상으로 기관 이미지 향상

□ 소요예산

(단위:천원)

예 산 액	집 행 액	집행율(%)
17,600 (구비)	2,393	13.6%

2 보건의료인 역량강화

지역주민의 다양한 공공의료서비스 수용에 부응하도록 전문시책을 개발하고, 진취적이고 창의적인 근무분위기 조성을 위한 우수인력 양성으로 양질의 보건의료 서비스를 제공함

사업목표

- 보건의료 관련 지식 습득을 위한 전문도서· CD 구입
- 보건의료서비스 CS 직원교육 : 4회
- 지역보건의료심의위원회 운영

사업내용

- 보건의료 관련 지식 습득을 위한 전문도서· CD 구입 : 수시
- 보건의료서비스 CS 직원교육 : 4회(보건소 집합교육 및 구청연계교육)
- 지역보건의료심의위원회 운영 : 12월중
 - 내용 : 연차별 지역보건의료 계획 사업에 대한 협의 및 자문
 - 활용 : 보건의료 사업에 반영 개선

추진실적

구 분	목 표	실 적	진도(%)
보건의료 관련 지식 습득을 위한 전문도서· CD 구입	수시	-	-
보건의료서비스 접점분야 CS 전문 강사 초빙 교육	4회	보건의료서비스 CS 직원교육 2회실시(3. 21/ 29)	50
지역보건의료심의위원회 운영	1	시기미도래	-

향후 추진계획

- 보건의료 관련 지식 습득을 위한 전문도서· CD 구입
- 보건의료서비스 CS교육 및 보건의료 전문 교육 실시 : 하반기 2회
- 지역보건의료심의위원회 운영 : 12월 중

기대효과

- 보건의료서비스 전문화로 수준 높은 양질의 주민 건강서비스 제공

소요예산

(단위:천원)

예 산 액	집 행 액	집행율(%)
4,460 (구비)	1,555	34.9%

3 열린 보건소 운영

공중보건의로 취약계층인 노인, 임산부, 영유아, 직장인들에게 올바른 건강생활문화 정착을 위해 보건의로 서비스 확대 와 접근성 강화로 온가족 이 함께하고 지역사회 건강을 지키는 열린 보건소 운영

□ 사업목표

- 공통사업(2개) : 대사증후군 예방클리닉, 만성질환자관리
- 특화 사업(14개) : 엄마랑 아가랑 건강 사랑 외 13개 프로그램

□ 사업내용

- 사업운영기간 : 2013. 1월~12월
- 대 상 : 영등포구 주민
- 사업내용
 - 토요일 진료·건강 프로그램 : 09:00~13:00
 - 매 주 (토) : 엄마랑 아가랑 건강사랑 (아토피 질환관리, 건강한 밥상 영양 관리, 비만예방 및 상담, 임신전후 건강관리 등)
 - 매월1,3주(토) : 금연 클리닉, 토요가족원스톱 체력향상 교실(체력측정 및 영양상담), 가족 및 학생 자원봉사자와 함께하는 건강플러스 체험관 운영(13종 체험관 교육),토요우리가족 건강밥상
 - 매월2,4주(토) : 영유아 및 직장임산여성 건강의 날,가족구강 건강자킴이(6~7월), 대사증후군 및 만성질환 예방클리닉, 토요정신건강 클리닉
 - 매월2주(토), 10:00~12:00 : 모유수유 클리닉
 - 2월, 4월, 6월, 8월, 12월 4째주(토), 10:00~12:00 : 『가족과 함께하는 임산부 토요 요가교실』
 - 3월, 5월, 7월, 9월, 11월 4째주(토), 10:00~12:00 : 『남편과 함께하는 토요 출산 준비교실』
 - 아침 건강 프로그램(조기검진서비스) : 08:00~09:00
 - 운영내용 : 임상병리 검진 및 상담, 물리치료
 - 외국인 진료·건강 서비스 : 2주(토) 13:30~16:30(글로벌 빌리지센터)
 - 운영내용 : 1차 진료 및 투약, 건강상담

추진실적

○ 수혜주민 5,233명

프로그램명	목 표(회/명)	실 적(회/명)	진도(%)
대사증후군 예방클리닉	23회 300명	9회 83명	28
만성질환자관리	50회 900명	10회 380명	42
영유아 직장인 임신여성 건강의 날	24회 1,200명	9회 167명	14
모유수유클리닉	12회 100명	5회 50명	50
가족과 함께하는 임신부 토요 요가교실	5회 250명	2회 66명	26
남편과 함께하는 토요 출산준비교실	5회 250명	2회 50명	20
엄마랑 아가랑 건강사랑	40회 1,300명	20회 1,570명	121
조기검진 서비스	2,000명	10회 529명	26
가족 구강건강 지킴이	4회 100명	1회 23명	23
외국인 토요 무료진료및건강검진	13회 320명	4회 99명	31
가족 건강플러스 체험관	22회 220명	10회 100명	45
금연 클리닉	24회 1,500명	9회 872명	58
토요가족 원스톱 프로그램	24회 2,000명	9회 916명	46
『토요일정신건강』 클리닉	20회 200명	6회 43명	22
토요 『우리가족 건강 밥상』 교육	24회 600명	10회 209명	35
학생자원봉사자와 함께하는 건강플러스 체험관	22회 50명	8회 76명	152

향후 추진계획

- 2013년 열린보건소 프로그램 서비스 운영에 대한 적극적인 홍보안내로 구민 보건의료서비스 사각계층 해소

기대효과

- 가족중심의 건강생활 실천으로 건강한 가정 형성에 기여
- 다문화빌리지 연계 상설진료센터 운영으로 안정된 정착에 기여
- 토요일 등 근무시간외 운영으로 의료 사각지대 개선에 기여

소요예산

(단위:천원)

예 산 액	집 행 액	집행율(%)
75,000 (시비)	23,349	31.1%

4

고객만족도 및 수요조사를 통한 보건행정서비스 향상추진

보건소 제공 서비스에 관하여 외부고객을 대상으로 실시한 만족도 및 수요도 설문조사의 결과분석을 통해 개선사항을 파악, 시책에 반영함으로써 지속적인 보건의료행정서비스의 품질향상을 도모하고자 함

□ 사업목표

- 고객만족도 및 수요조사 : 2회
- 청사환경관리 및 편의시설 개선 :수시
- 각종 전자매체 활용을 통한 보건의료 시책사업 주민홍보 확대 :상시

□ 사업내용

- 고객만족도 및 수요 설문조사
 - 조사기간 및 횟수 : 상, 하반기 2회
 - 대 상 : 만 20세 이상 영등포 구민
 - 조사방법 : 인터넷 및 서면설문조사
 - 조사내용 : 보건소 신뢰성, 공정성, 발전가능성, 업무처리 유연성, 보건소 이미지, 애착도, 인지도 등
 - 조사결과 : 만족도조사를 통해 개선 및 불편사항을 파악 보건의료시책
- 청사환경관리 및 편의시설 개선 : 일일 순찰 강화(불편사항 즉시 정비)
- 전자매체를 활용 보건의료 시책사업 주민홍보 확대

□ 추진실적

구 분	목 표	실 적	진도(%)
보건소 방문민원 만족도 조사 실시	2회	- 조사 기간: 2013. 4. 8 ~ 4. 19 - 설문 참여자: 총 332명 - 설문 조사결과: 종합만족도는 2012년도 보다 2.9점 상승	50
보건소 청사 시설 개선	수시	유리 창문 교체 및 청소	-
보건의료시책사업 홍보	상시	건소 및 구형 IP-TV, 키오스크, DID 운영 홍보	-

□ 향후 추진계획

- 고객만족도 및 수요 설문조사 : 하반기 1회
- 청사환경관리 및 편의시설 개선 : 일일 순찰 강화(불편사항 즉시 정비)
- 전자매체를 활용 보건의료 시책사업 주민홍보 확대

□ 기대효과

- 주민의 잠재적 보건의료 욕구 및 수요 파악하여 보건시책에 반영함으로써 주민만족도 및 행정서비스 만족도향상

□ 소요예산

(단위:천원)

예 산 액	집 행 액	집행율(%)
25,624 (구비)	22,749	88.7%

지역주민을 대상으로 건강증진 및 만성질환 예방을 위해 일상생활에서의 영양, 신체활동, 금연, 절주 등과 같은 건강습관을 실천하도록 하여 구민의 건강수명 연장을 위한 자가 건강생활실천을 유도하고자 함

□ 사업목표

- 식탁건강 가족사랑 교육 : 25개소 50회
- 미취학 어린이 신체활동 늘리기 : 관내 어린이집 30개소
- 어린이 신체활동 늘리기 : 관내 초등학교 15개교
- 금연·금주교육 : 관내 초·중·고 43개교
- 편편 건강캠프 : 관내 비만청소년 30명
- 건강한 직장만들기 : 10개소
- 건강영등포 2080 프로젝트 : 6개소 400명
- 헬스리셋 프로젝트 : 4기 240명
- 건강플러스 체험관 : 주 4회 150회
- 구민건강한마당 : 1회
- 건강생활실천 캠페인 : 50회

□ 사업내용

- 『식탁건강 가족사랑』 교육 : 25개소 50회
 - 취학전 어린이(어린이집)
 - 강 사 : 보건소 영양사 2명(기간제 근로자)
 - 어린이집별 방문교육
 - 건강한 생활을 위한 생애주기별 영양교육
- 『미취학 어린이 신체활동 늘리기』 사업 : 30개소 어린이집
 - 취학전 어린이(어린이집)
 - 강 사 : 보건소 운동처방사 순회 지도
 - 어린이집별 방문교육
 - 운동기구를 통한 운동 신체활동 늘리기 및 스트레칭

- **어린이 신체활동 늘리기 : 15개 초등학교**
 - 관내 15개 초등학생 및 교직원
 - 강 사 : 신체활동 연구소 강사 학교로 방문교사역량강화교육실시
 - 초등학교 신체활동 리더양성을 통한 리더활용 교육실시
 - 운동기구를 통한 운동 신체활동 늘리기 및 스트레칭
- **금연·금주 특별교육 : 관내 초·중·고 43개교**
 - 관내 초중고 43개교 학생
 - 강 사 : 청소년흡연 음주예방연구회/ 한국금연운동협의회
 - 흡연 및 음주예방 교육실시/ 금연교실운영
 - 성장기 흡연 및 음주로 인한 폐해 및 금연, 금주의 필요성
 - 간접흡연 예방 및 건전한 음주문화
- **편편 건강캠프 : 저소득계층 비만청소년 30명**
 - 여름방학 4주 10회 프로그램 운영
 - 강 사 : 국민건강보험관리공단 남부지사
 - 비만아동 운동 및 식사관리, 정서적 지지
 - 다양한 신체활동 프로그램과 자존감 및 협동심을 위한 놀이 프로그램 운영
 - 토요일 가족 건강플러스체험관과 연계하여 가족지지체계 마련을 위한 다양한 건강생활 실천정보(운동, 영양, 비만, 금연, 금주 등)제공
- **건강한 직장 만들기 :사업장 10개소(7개소→10개소로 확대)**
 - 사업장의 노동조합과 사업주 협의에 의한 사업전개
 - 사업장 근로자들의 건강진단결과 반영 및 근로자들의 희망분야(운동, 영양, 비만, 절주 등)을 선택 또는 통합하여 프로그램 운영
 - 운동·영양·금연·절주·비만예방등 건강생활 프로그램운영 및 캠페인
- **『건강 영등포 2080 프로젝트』 운영 : 6개소 / 400명**
 - 비운동실천자 400명(관내 20세~80세 주민)
 - 주 2회 영등포구생활체육협의회 전문강사 운동지도
 - 도림동 유수지 공원외 5개소
 - 관내 공원 등 걷기 좋은 코스를 개발하여 영등포구 생활체육협의회와 연계하여 구민건강생활실천
- **『헬스 리셋』 프로젝트 : 4기/240명(4기/200명→4기240명으로 확대운영)**
 - 관내 20세~60세 지역주민 중 고도비만자, 만성질환자
 - 영등포건강증진센터, 건강보험공단 영등포구남부지사 국민건강증진센터연계
 - 주3회 3개월 운동프로그램(개인별 맞춤형운동프로그램)
 - 맞춤형 개인 영양·운동상담 및 영양, 절주교육

○ 『건강플러스 체험관』 운영 : 생애주기별 대상자 : 주4회/150

- 보건소3층 건강플러스 체험관(보건교육실)
- 어린이·청소년을 대상으로 건강한 생활습관형성을 위한 체험교육 운영
- 성인대상 잘못된 생활습관 개선을 통한 만성질환 예방을 위한 체험교육운영
- 체험관 운영 : 체험교육 및 동영상 교육

○ 구민 건강한마당 행사 운영 : 연 1회(4월)

- 한강여의도 봄꽃축제 행사와 병행 실시
- 지역사회자원과 연계하여 주민의 주도적 참여 활성화
- 보건소 4개과 14개 체험 및 홍보부스 운영

○ 건강생활실천 캠페인 운영 : 50회 운영

- 관내 모든 지역자원 및 지하철 역사 등 주민 이동이 많은 장소
- 테마별 건강생활실천 체험 및 상담관 운영(운동, 영양, 절주, 금연, 비만)
- 기타 보건사업 분야별 상담관 및 홍보관 운영(정신보건, 모자보건, 만성질환 등)
- 건강생활실천 관련 패널 전시 및 홍보물 전시·배부

□ 추진실적

내 용	목 표	실 적	진도율(%)	비고
식탁건강 가족사랑 교육	50회	47회	94	
미취학 어린이 신체활동늘리기	30개소	30개소	100	
어린이 신체활동 늘리기	15개교	22개교	146	
흡연 및 음주예방 특별교육	43개교	25개교	58	
편편 건강캠프	비만 청소년 30명	-	0	여름방학 기간중시행
건강한 직장만들기 사업	10개소	10개소	100	
건강영등포 2080 프로젝트	6개소 400명	6개소 320명	100	
헬스리셋 프로젝트	4기 240명	2기 166명	69	
건강플러스체험관	150회	89회	59	
구민건강한마당 행사	1회	1회	100	
건강생활실천 캠페인 및 패널전시	50회	34회	68	

□ 향후 추진계획

○ 편편 건강캠프

- 여름방학기간중 (4주 10회 프로그램)운영
- 대상 : 비만 청소년 30명 및 가족
- 개인 맞춤형 운동, 식이요법 교육 및 관리
- 비만아동 부모님 상담 및 생활개선지도

기대효과

- 지역사회 건강생활실천 프로그램 및 환경조성을 통한 지역주민의 의식 및 행태 개선
- 지역주민의 자가 건강생활실천 유도를 통한 건강수명 연장

소요예산

(단위:천원)

예산액	집행액	집행율(%)
96,500천원 (국 36,000, 시 10,800, 구비 49,700)	40,516천원 (국 14,700, 시 4,387, 구비 31,370)	52

6

금연지원

금연의 사회적 분위기 확산에 따라 금연환경 조성, 흡연예방 교육 및 금연클리닉 지속 운영으로 흡연을 예방하고 흡연자의 건강을 촉진하며 비흡연자를 보호하기 위한 환경을 만들어 구민 건강증진에 기여

□ 사업목표

- 금연시설 및 금연구역 점검 및 단속 : 4,367개소
- 금연클리닉 운영 : 2,100명
 - ※ 복지부 지침 : 19세 이상 인구수(325,764)×지역성인흡연율(21.3%)×3%(복지부 지정)
- 구민과 함께하는 금연 홍보
- 지역사회 주체와 함께하는 금연문화 확산

□ 사업내용

○ 금연시설 및 금연구역 점검 및 단속 : 4,367 개소

- 점검 및 단속대상 : 4,367개소(금연시설 1,412, 금연구역지정시설 2,955)
 - 건물, 부지 등 전체를 금연구역으로 지정 (단위 : 개소)

계	유치원, 초중고등학교	의료기관, 보건소, 보건지소	어린이집	청소년활동 시설	도서관	어린이놀이 시설	어린이운송 용승합차	청사
1,412	85	678	251	4	3	245	95	51

- 공중이 이용하는 구역(건물내)을 금연구역으로 지정 (단위 : 개소)

계	학원	교통 관련 시설	건축물	공연장	대규모 점포	지하 상점가	관광 숙박 업소	체육 시설	사회 복지 시설	목욕장	게임 제공 업소	음식점	만화 대여 업소
2,955	354	22	1,469	8	13	3	7	1	57	56	208	748	9

- 시간제 계약직 공무원 2명 및 담당공무원이 주 5일 연중점검 실시.
- 1차 자율점검 실시 및 제도 후 집중단속

○ 영업장 면적이 150㎡이상되는 일반음식점, 휴게음식점, 제과점은 시설 전체가 흡연이 금지되는 금연구역으로 지정

- 홍보 및 제도기간 : '12.12. 8 ~ '13. 6.30
- 단속개시일 : '13. 7. 1부터

- PC방 2013. 6. 8일부터 전면금연실시
 - 홍보 및 계도기간 : '12. 6. 8 ~ '13.12.31
 - 단속개시일 : '14. 1. 1부터
 - 계도기간중에도 기존 금연석에서 흡연 적발시 과태료 부과(10만원)
- 금연클리닉 운영 : 영등포 관내 거주민 및 직장인 2,100명
 - 내소자 등록관리 : 금연클리닉 등록하여 4주, 6개월 성공률 관리
 - 사전검사 : 혈압, 체중, CO측정, 흡연력, 음주력 검사
 - 금연보조제(니코틴패치, 니코틴껌, 니코틴사탕 등)지급 및 금연침시술
- 구민과 함께하는 금연 홍보
 - 건강생활실천캠페인 : 연간 50회운영
 - 다양한 매체를 활용한 연중 홍보 : 10종/500회
 - 금연버스정류장 284개소 표지판부착(12월 예정)
- 지역사회 주체와 함께하는 금연문화 확산
 - 금연도우미 100명 양성하여 지역사회 금연분위기 확산
 - 청소년 43개교 흡연 및 음주예방교육실시
 - 사업장 이동금연클리닉 10개소 운영
 - 금연아파트 26개소 유지 및 관리

□ 추진실적

구 분	목표		실적	진도율(%)	비고
금연시설 및 금연구역 점검 및 단속	4,367개소		3,687	84	
금연클리닉 운영	2,100명		1,105명	52	
구민과 함께하는 금연 홍보	캠페인	50회	34회	68	
	연중 홍보	500회	300회	60	
	금연버스정류장 표지판부착	284개소	-	0	12월 설치 예정
지역사회 주체와 함께하는 금연문화 확산	금연도우미	100명	68명	68	
	금연/음주예방	43개교	25개교	58	
	사업장	10개소	10개소	100	
	금연아파트운영	26개소	26개소	100	

향후 추진계획

- 금연시설 및 금연구역 흡연자 순회단속
- 금연클리닉 등록자 4주 성공률과 6개월 성공률을 위하여 적극적 관리
- 가로변 버스정류장 금연구역으로 지정 고시 : 12월
 - 구민과 함께하는 금연 집중홍보 및 금연버스 정류장 표지판설치

기대효과

- 금연문화 확산에 따른 지역사회 주체인 구민들과 구청 공무원이 능동적으로 참여할 수 있는 홍보, 단속, 교육을 통한 담배연기 없는 영등포구 완성

소요예산

(단위:천원)

예산액	집행액	집행율(%)
130,000천원 (국 65,000, 시 19,500, 구비 45,500)	52,479천원 (국 26,239, 시 7,871, 구비 18,369)	40

7 건강도시 프로젝트

다양한 생활터의 주민 스스로가 건강증진 능력을 배양하고 건강수명 연장 및 삶의 질을 높여 사람중심의 건강도시 영등포를 구현하고자 함.

□ 사업목표

- 『건강한 마을 만들기』 : 5개소
- 『청소년 건강 서포터즈』 프로젝트 : 80명
- 『건강도시 홍보관 운영 및 캠페인 전개』 : 10회

□ 사업내용

- 『건강한 마을 만들기』 : 5개소
 - 건강한 마을 환경조성을 위하여 올바른 건강정보 제공
 - “찾아가는 건강주치의”사업과 병행 추진
- 『청소년 건강 서포터즈』 프로젝트 (신규) : 80명 양성
 - 참여희망 청소년으로 건강동아리 구성.
 - 건강증진, 생활안전 등 건강한 지역사회 관련 교육 및 참여활동
 - 건강한 생활습관형성을 위한 체험교육 운영
- 『건강도시 홍보관 운영 및 캠페인 전개』 : 10회
 - 건강도시생활을 위한 생활 속의 건강증진방법 안내 및 현장체험 (비만체험 및 영양, 운동 상담)
 - 건강도시사업 관련 홍보물(스트레칭, 아령운동법 등) 및 패널 전시

□ 추진실적

내 용	목 표	실 적	진도율(%)	비 고
『건강한 마을 만들기』	5개소	3개소	60	
『청소년 건강 서포터즈』 프로젝트	80명	48명	60	
『건강도시 홍보관 운영 및 캠페인 전개』	10회	10회	100	

□ **향후 추진계획**

○ 『건강한 마을만들기』 건강 체험·홍보관 운영

- 단오축제 및 구민의 날 연계 건강, 환경, 기후변화 등 건강증진관련 정보제공

○ 『청소년 건강 서포터즈』 프로젝트 운영

- 청소년 건강동아리 구성으로 건강증진, 생활안전, 자원봉사, 건강한 지역사회 만들기 활동에 주도적 참여 및 교육 : 월 2회(토요일)

○ 『건강도시 홍보관 운영 및 캠페인 전개』

- 건강, 환경, 기후변화 등 다양한 캠페인 전개

□ **기대효과**

○ 건강환경 조성으로 구민의 건강수명 연장 및 삶의 질 향상

□ **소요예산** : 16,500천원(구비 100%)

예산액	집행액	집행율(%)
16,500천원	9,800천원	59

8 아토피 예방 등록사업

아토피질환에 대한 인식개선을 위한 교육 및 홍보, 아토피 안심학교 운영을 통해 아토피·천식질환의 예방관리 실천 향상 및 구민의 건강한 생활을 도모하고자 함

□ 사업목표

- 아토피 안심학교 : 20개소 어린이집 및 초등학교<시목표 15개소>
- 아토피 스크리닝 설문조사 및 검진 : 1,200명
- 아토피 건강캠프 : 20명
- 식품알레르기 예방교육 : 50회
- 아토피피부염 환아 보습제 지원 : 300명
- 아토피 환아 의료비 지원 : 15명 200만원

□ 사업내용

- 아토피 안심학교 운영 : 21개소 어린이집 및 초등학교
 - 아토피 안심학교 및 어린이집(초등학교 3개교, 어린이집 18개소)선정
 - 아토피 질환에 대한 설문조사 및 검진
 - 아토피 질환의 예방관리 교육
- 아토피 스크리닝 설문조사 및 검사 : 1,200명
 - 아토피 안심학교 및 어린이집 아동 2,003명 실시
 - 서울의료원 아토피 천식 지원센터/서울시 아토피 천식 교육정보센터와 연계하여 실시
 - 아토피 질환환아 발견 사후관리(보습제 및 의료비 지원)
- 아토피 건강캠프 : 20명
 - 서울시 일괄사업추진으로 5월 26일 서울숲 입소하여 실시
 - 신청자 20명중 12명 참여
- 식품알레르기 예방교육 : 50회
 - 어린이집 45개소 보건소 전문영양사 방문교육실시
 - 식용색소, 인공향료, 정제당의 위험성
 - 대안모색

○ 아토피·천식 환아 보습제 지원 사업 : 300명

- 21개소 2,003명 신체검진 후 경증(162명) 중증(2명) 발견하여 164명 지원
- 어린이집 아토피 시설관리 교육 홍보물 배부
- 어린이 개인별 아토피 피부관리법 교육 홍보물 배부

○ 아토피·천식 환아 의료비 지원 사업 : 15명 200만원

- 경증 및 중증 환아에게 의료비 지원안내 홍보물 및 가정통신문 배부

□ 추진실적

내 용	목 표	실 적	진도율(%)	비고
아토피 안심학교 운영	20개소	21개교	105	
아토피 스크리닝 설문조사 및 검진	1,200명	2,003명	166	
아토피 건강캠프	20명	12명	60	
식품 알레르기 예방교육	50회	45회	90	
아토피 피부염 환아 보습제 지원	300명	164명	55	
아토피 환아 의료비 지원	15명	1명	6	

□ 향후 추진계획

- 아토피·천식 환아(보습제·의료비) 지원
 - 아토피 피부염 선별 환아 보습제 지원(300명)
 - 아토피·천식 환아 의료비 지원(15명 300만원)
- 아토피 안심학교 실내 환경 점검 : 21개소 (6~7월중)
 - 아토피검진센터(서울의료원)와 연계하여 실내 환경오염도 측정 (포름알데히드, 일산화탄소, 이산화탄소, 온도, 습도, 미세먼지)

□ 기대효과

- 지역사회에 아토피 질환의 예방관리 환경조성으로 지역주민의 건강증진 향상
- 조기진단 혹은 지속관리를 통해 자가 관리능력 및 삶의 질 향상

□ 소요예산

(단위:천원)

예산액	집행액	집행율(%)
20,000천원 (시 10,000, 구비 10,000)	10,082천원 (시 5,041, 구비 5,041)	50

영양상태가 취약한 저소득층 임산부 및 영유아에게 건강증진을 위한 영양 교육을 실시하고, 필수 영양소를 포함한 보충식품을 일정기간동안 제공함으로써 식생활관리능력 및 영양불량문제를 해소하여 평생건강을 유지하기 위함

□ 사업목표

- 사업대상자 선정 : 400명
- 보충식품공급 : 6,300회
- 영양상태평가 : 1,100회
- 영양교육 : 40회

□ 사업내용

○ 사업 대상자 선정 : 400명

- 대상 분류 : 만 6세(72개월) 미만의 영유아, 임신부, 출산·수유부
- 소득 수준 : 가구 규모별 최저생계비 대비 200% 미만
- 영양 위험요인 : 빈혈, 저체중, 성장부진, 영양섭취상태 불량 중 한 가지 이상의 영양위험요인 보유자
- 18개 동주민센터, 다문화빌리지, 관내 산부인과 및 소아과 43개소, 어린이집 50개소, 모자보건실, 산모도우미사업 등에 사업대상자 모집을 위한 적극적홍보

○ 보충식품 공급 : 6,300회

- 최저생계비 120~200% 이하인 가구
- 영아, 1~5세 어린이, 임신·수유부, 출산부 등 대상에 따른 식품패키지 6종을 구분하여 지급
- 월 1~3회 보충식품 공급실시

○ 영양상태평가 : 1,100회

- 건강상태평가 : 533회 신체계측(체중, 신장), 빈혈검사, 영양섭취 상태조사, 기타 영양위험요인 조사
- 평가시기 : 대상자 선정시, 자격 재 평가시, 중간평가, 사업 종료시 평가

○ 영양교육 : 40회

- 보건소 전문영양사가 선정된 영유아 및 임산부 영양위험요인을 고려한 바람직한 식생활 관리방법, 모유수유 등을 45회 교육 실시

추진실적

내 용	목 표	실 적	진도율(%)	비고
사업 대상자 선정	400명	365명	91	
보충식품 공급	6,300회	3,805회	60	
영양상태평가	1,100회	533회	48	
영양교육	40회	45회	112	

향후 추진계획

- 다문화가정 등 취약계층 대상자를 위한 맞춤형 영양교육 실시
- 3개월마다 정기적인 건강상태평가(빈혈검사, 식품섭취상태)
- 부족되기 쉬운 영양소 보충식품 지급(6개월~ 1년)
- 월 1회이상 영양교육 및 가정방문 서비스 제공
- 보충식품 공급시 농·수산물 등 식재료 가격 하락으로 차액이 발생함에 따라 사업대상자를 늘려 취약계층 영양불량문제 해소에 적극 대처
 - 사업대상자 모집을 위한 다각적인 집중홍보 실시(6~7월)

기대효과

- 스스로 식생활을 관리할 수 있는 능력을 배양하여 건강증진도모
- 취약계층 임산부 및 영유아의 빈혈, 저체중, 영양불량 등 영양문제 해소

소요예산

(단위:천원)

예 산 액	집 행 액	집행율(%)
427,168천원 (국64,075, 시123,879, 구비239,214)	147,654천원 (국 26,247, 시 41,179, 구비 80,226)	34

※ 보충식품 공급시 농·수산물 등 식재료 가격 하락으로 차액이 발생

기후변화에 따른 감염병 발생 양상의 변화에 따라 신종 감염병 및 각종 감염병의 조기 발견을 위한 감염병 감시체계 구축 및 감염병 환자 발생 시 신속한 초동 조치 및 전파방지를 위한 대응체계 구축으로 감염병 없는 건강도시 영등포 구현

□ 사업목표

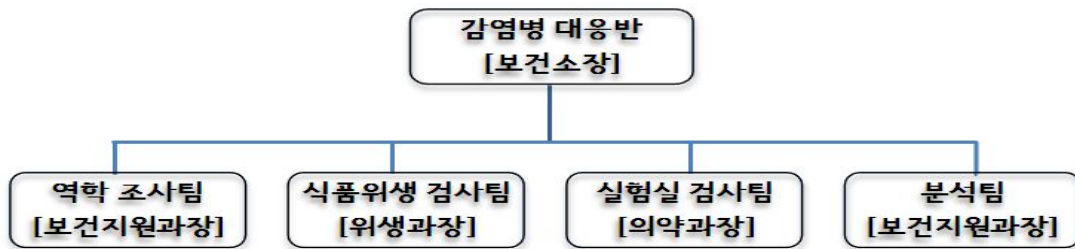
- 감염병 감시체계 구축 · 운영
- 감염병 대응체계 구축 · 운영
- 감염병 관리·확산방지 조치 실시
- 급성 감염병 예방 홍보

□ 사업내용

○ 감염병 감시체계 구축 · 운영

- 질병정보모니터망 운영(30개소) : 법정 감염병 발생 시 신고
 - 의료기관(14), 산업체(6), 학교(3), 사회복지시설(4), 어린이집(3)
- 표본감시 의료기관 지정 · 관리 및 운영비 지원
 - 지정 의료기관 : 가톨릭대학교 여의도성모병원 등 13개소
 - 법정 감염병 감시 및 보고

○ 감염병 대응체계 : 「감염병 대응반」 편성 · 운영(4개팀)



- 임무 : 집단 환자발생시 감염병 대응 현장출동 및 초동조치, 역학조사 실시
- 인력구성 및 역할

의사	간호사	검사요원 (임상병리사)	행정요원	식품위생 감시원	소독원	운전원
역학조사 방향설정 사례조사서 수정 보건교육	예방접종 교육홍보 사례조사 보건교육	검사준비 및 인체검체 채취 검체이송 검체실험	신고·접수 상황전파 사례조사 교육홍보 행정업무	환경조사 및 검체채취	방역소독 질서유지 검체수송	환자 및 검체 이송

○ **감염병 관리·확산방지 조치 실시**

- 제1군 감염병 발생 시 사례조사, (의사)환자 입원조치 및 치료비 지원
(제1군 감염병: 콜레라, 장티푸스, 파리티푸스, 세균성이질, 장출혈성대장균감염증, A형간염)
※ A형간염의 경우, 확진환자 중 식품접객업종사자 및 집단급식소 종사자에 한함

○ **급성 감염병 예방 홍보**

- 「감염병 예·경보제」 실시 : 영등포구보건소 홈페이지 게시, 문자전송 서비스 (SMS), 팩스(Fax) 이용 감염병 예방 홍보
- 「감염병 예방 이동 홍보관」 운영
 - 대상: 어린이집, 각급 학교, 사회복지시설 및 대규모 행사장
 - 내용: 대상별 맞춤형 감염병 예방 교육 및 홍보패널 전시

□ **추진실적**

내 용	목 표	실 적	진도율(%)	비 고
질병정보 모니터망 운영	30개소	30개소	100	
주요감염병 표본감시 의료기관 운영	12개소	13개소	108	
「감염병 대응반」 편성·운영	4개팀	4개팀	100	
수인성·식품매개질환 유행 역학조사	발생 시	발생 없음	-	
제1군감염병 사례조사, 입원치료비 지원	발생 시	발생 없음	-	
『감염병 조기 예·경보제』 운영	10,000건	4,167건	41	
찾아가는 「감염병 예방 이동홍보관」 운영	40회	34회	85	

○ **중국AI(H7N9)유입방지 예방 관리**

- 기 간 : 2013. 4. 5 ~ 현재
- 내 용
 - AI인체감염 대책반 구성·운영
 - 의료기관대상 AI 인체감염증 진단신고기준 전파
 - 관내 교육기관, 사회복지시설 대상 예방수칙 및 유의사항 안내
 - 오염지역 입국자 모니터링 실시
 - 조류 사육가구 주1회 방역활동 및 가금류 전수 이동조치 완료

○ 수족구병 예방을 위한 홍보활동

- 기 간 : 2013. 5. 8 ~ 현재
- 대 상 : 어린이집, 유치원, 학교
- 방 법 : 홈페이지·보육통합정보시스템 게재, 안내문 발송, 보육교사 교육

○ 『중증열성혈소판감소증후군』 예방을 위한 홍보활동

- 기 간 : 2013. 5. 2 ~ 현재
- 의료기관대상 인체감염증 진단신고기준 전파
- 예방수칙 및 유의사항 안내 : 홈페이지게재, 리플릿, 안내문 등

○ 테러단계 상향조정에 따른 생물테러 대응 강화

- 기 간 : 2013. 2. 19 ~ 5.28
- 내 용
 - 생물테러 대책반 구성·운영
 - 생물테러 의심 발생시 대응조치 전파
 - 생물테러 이중감시체계 운영
 - 생물테러 대응체계 및 비축물자 점검
- 추진실적 : 서울시 생물테러 대응 능력 훈련 평가 결과 우수구 수상

□ 향후 추진계획

- 감염병감시 관리강화 : 중동호흡기 증후군, 중국AI, 중증열성혈소판감소증후군
- 제1군 감염병 발생 시 사례조사, (의사)환자 입원조치 및 치료비 지원
- 「감염병 예방 이동 홍보관」 운영

□ 소요예산

(단위:천원)

예산액	집행액	집행율(%)
25,666천원 (국 22,583, 시 3,083)	8,635천원 (국 8,380, 시 255)	34

에이즈 및 성매개 감염병에 대한 정확한 정보제공을 위한 예방홍보와 조기발견을 위한 무료검사, 감염인에 대한 지속적인 관리로 개인의 건강증진은 물론 타인에 대한 전파 방지로 구민의 건강관리에 만전을 기하고자 함.

□ 사업목표

- 성매개감염병 검진: 1,500건
- 에이즈 익명검사: 200명
- 에이즈 감염인 등록 관리: 96명
- 아하!해피버스-ting: 6개교

□ 사업내용

○ 에이즈·성매개감염병 검진

- 무료 혈액검사(에이즈, 매독), 소변검사(임질, 클라미디아)
- 성병감염우려자에 대한 정기검진 및 일반주민에 대한 검진 확대
- 여성건강관리소 무료 출장 검진

○ 에이즈 익명검사

- 익명으로 에이즈 검사를 희망할 경우 개인정보 없이 고유번호를 부여하여 익명으로 검사 실시 후 본인이 직접 유선으로 결과 확인

○ 에이즈감염인 등록·관리

- 신규 에이즈감염인 역학조사
- 관내 에이즈감염인 의료기관 진료비 지원 및 상담

○ 『해피버스-ting』 운영을 통한 찾아가는 성교육 실시

- 대 상: 초등학교 5~6학년
 - 청소년 성교육 전문기관인 아하!청소년성문화센터 및 초등학교와 연계하여 아동기 올바른 성교육 실시
 - 성교육 전용버스 내부에 각종 성교육 도서, 비디오 및 교육도구를 비치하여 아이들이 직접 읽고 보면서 성지식 습득

추진실적

구 분	목 표(건)	실 적(건)	진도율(%)	비 고
성매개감염병 정기검진	1,500	1,105	74	
에이즈 익명검사	200	90	45	
에이즈 감염인 등록·의료비 지원	96/72,400천원	99/44,581천원	62	
아하!해피버스-ting	6개교	1개교	17	

향후 추진계획

- 취약계층 성매개감염병 및 에이즈 검진사업 실시
- 에이즈감염인 역학조사 및 진료비 지원
- 「해피버스-ting」 운영을 통한 찾아가는 성교육은 5~11월, 월 1개교 실시 (방학기간 제외)

기대효과

- 성매개감염병 검진 활성화를 통한 감염인 조기발견 및 전파방지
- 다양한 계층에 대한 에이즈·성매개감염병 예방 교육 및 홍보를 실시하여 관내 주민들의 성매개감염병 발병률 감소

소요예산

(단위:천원)

예 산 액	집 행 액	집행율(%)
99,970천원 (국 46,155, 시 46,155, 구비 6,660)	61,045천원 (국 30,460, 시 30,460, 구비 120)	62

우리나라 법정감염병 발생 1위인 결핵을 예방하고 조기발견 및 치료지원을 통한 치료성공률 향상을으로 국민의 건강관리에 만전을 기하고자 함.

□ 사업목표

- 결핵환자 등록 · 관리 : 100명
- 민간공공협력 결핵관리사업 : 300명
- 취약계층 결핵 이동검진 : 600명
- 결핵예방교육 및 이동홍보관 운영 : 40회
- 집단결핵 발생 시 접촉자 검진 및 추구관리 : 미발생

□ 사업내용

- 결핵환자 등록·관리
 - 보건소 내소검진
 - 결핵환자 가족검진
- 민간공공협력 결핵관리사업
 - 입원명령 결핵환자 지원사업
 - 입원명령으로 입원한 결핵환자의 입원비 법정 본인부담금 전액지원
 - 저소득층에 대하여 부양가족생계비 지원
 - 의료기관 결핵환자 접촉자 검진사업
 - 대상 : 의료기관에서 결핵균 양성 환자로 진단받은 환자가족, 동거인
 - 내용 : 흉부엑스선, 객담도말 검사 및 감염여부 검사비용 지원
 - 민간의료기관 연계 결핵환자 관리: 결핵전담 간호사 배치
- 취약계층 결핵 이동검진
 - 노숙인, 외국인근로자 등 취약계층 결핵환자 집중관리
- 결핵예방을 위한 교육 및 이동홍보관 운영
 - 어린이집·유치원 교사 및 학생대상 결핵예방교육
 - 봄꽃축제 등 행사와 연계하여 이동홍보관 운영
- 집단결핵 발생 시 접촉자 검진 및 추구관리
 - 접촉자 조사범위에 따라 X-ray 및 투베르클린반응검사 시행

□ 추진실적

구 분	목 표	실 적	진도율(%)	비 고
결핵환자 등록·관리	100명	43명	43	
- 보건소 내소검진	6,000명	2,850명	48	
민간공공협력 결핵관리사업				
- 입원명령 결핵환자 지원사업	발생시	6명/25,418천원	100	
- 의료기관 결핵환자 접촉자 검진사업	발생시	101건/7,081천원	100	
- 민간 의료기관 연계 결핵환자 관리	300명	121명	40	
취약계층 결핵 이동검진				
- 학생이동검진(고2)	9개교	1개교	11	
- 취약계층 및 외국인 이동검진	600명	506명	84	
결핵예방 이동홍보관 운영	40회	34회	85	
집단결핵 발생시 접촉자 검진 및 추구관리	발생시	1개교/30명	100	

□ 향후 추진계획

- 결핵환자 등록, 치료 및 지속적인 추구 관리
- 취약계층, 표적집단 대상 교육·홍보 및 검진, 치료 강화
- 고등학교 2학년 이동검진은 결핵협회 일정에 따라 금년 중 8개교 실시
- 제1기 결핵관리종합계획 수립
 - 사업기간 : 2013년~2017년
 - 종합적이고 체계적인 결핵 예방교육을 위하여 5년마다 결핵관리종합 계획을 수립
 - 주요범위
 - 결핵예방 및 관리를 위한 기본시책
 - 결핵환자 및 의사환자와 방북결핵감염자의 치료 및 관리
 - 결핵에 관한 홍보 및 교육

□ 기대효과

- 결핵의 전파 방지 및 치료성공률 향상
- 결핵 및 결핵예방에 대한 정보를 제공하여 대국민 인식 개선
- 결핵관리 민간공공협력사업 구축

□ 소요예산

(단위:천원)

예 산 액	집 행 액	집행율(%)
231,204천원 (국 195,226, 시 23,985, 구비 11,993)	111,715천원 (국 93,794, 시 12,347, 구비 5,574)	48

지구 온난화 등 생활환경 변화로 인한 각종 감염병 발생 가능성을 예방하고 방역 전과정에 대한 효율적이고 과학적인 통합관리를 위해 「디지털통합 방역시스템」을 운영하여 사계절 친환경 맞춤형 방역소독으로 건강한 영등포를 만들고자 함

□ 사업목표

- 찾아가는 맞춤형 방역소독 : 3,640개소
- 도시형 모기방제사업 : 18개소
- 지역사회와 함께하는 『바로바로 방역프로젝트』 : 17개반

□ 사업내용

- 찾아가는 맞춤형 방역소독 : 3,640개소

300세대이상 공동주택	300세대미만 공동주택	복합건물	취약지역	사 회 복 지 시 설	취약가구	전통시장 및 대형유통센터
76	224	1,910	28	10	1,364	28

- 건물 정화조, 하천 등 유충 실태조사 및 유충구제
- 취약지역(하천, 빗물펌프장 등) 분무소독
- 취약가구(독거어르신, 방문간호대상) 실내소독 및 구서작업
- 하수구 등 해충발생 취약지역 연무소독
- 도시형 모기방제사업
 - 『디지털 모기자동계측기』 설치·운영: 12개소→18개소
 - 모기유인살충기 설치·운영 관리 : 260개소
 - 소독의무대상시설 관리 강화 : 유충방제 필요성 등 교육
- 지역사회와 함께하는 『바로바로 방역프로젝트』
 - 방역전용차량 및 동력분무기를 활용한 선택적 방역
 - 생활주변에서 모기서식지가 많은 취약지역 방제 활동
 - 취약지역 주민대상 감염병 예방활동

□ 추진실적

구 분	목 표	실적	진도율(%)	비 고
찾아가는 맞춤형 방역소독	3,640개소	879개소	24	
도시형 모기방제사업				
- 디지털모기자동계측기 설치·운영	18개소	18개소	100	
- 모기유인살충기	260개소	270개소	104	
지역사회와 함께하는 『바로바로 방역프로젝트』				
- 자율방역단 운영	17개동	17개동	100	

□ 향후 추진계획

- 찾아가는 맞춤형 방역사업 : 하절기 중점 추진사업
 - 복합건물 및 공동주택 유충구제사업 : 연중
 - 저소득주민 및 독거어르신 실내소독 : 6월~7월 추진
 - 전통시장 등 구민다수 이용시설에 대한 방역소독 : 6월~7월 추진
 - 하수구 등 해충발생 취약지역 방역 : 11월 추진

□ 기대효과

- 민간위탁을 통한 방역소독의 전문화로 방역신뢰도 향상
- 과학적인 모기발생량에 근거한 사전 방역활동 실시로 방역민원 감소
- 지역주민들이 참여하는 효율적인 방역 실시로 주민만족도 증가

□ 소요예산

(단위:천원)

예산액	집행액	집행율(%)
196,232천원	88,487천원	45

□ 사업목표

- 『공공보건포털』을 통한 인터넷발급 : 22%
- 건강진단(결과)서 우편등기발송 서비스 확대
- 검사결과 및 건강진단 재검일 알림서비스 추진 강화
- 진료비 납부 신용카드사용 정착

□ 사업내용

- 『공공보건포털』 인터넷발급 서비스 : 4,565건
- 건강진단(결과)서 우편 등기발송 : 569건
- 건강진단(결과)서 SMS 통보
 - 검사결과 알림서비스: 17,321건
 - 대 상 : 건강진단(결과)서 신청자
 - 통보시점 : 검사완료 당일 통합문자시스템 활용 문자메시지 통보
 - 재검일 알림서비스: 160건
 - 대 상 : 식품접객업소 종사자 중 재검일 알림서비스 희망신청자
 - 통보시점 : 건강진단결과서 유효기간(1년) 만료 1개월 전 재검일 통보
- 진료비 신용카드 납부 : 1,482건
 - 사용가능 카드: 6개 카드사(비씨, 국민, 신한, 현대, 삼성, 롯데)
 - 보건소 소식지를 통한 홍보: 분기별 1회 (총2회)

□ 추진실적

- 보건민원 접수 및 수납 실적

구 분	건 수	금 액
건강진단(결과)서	20,219	27,910,500원
건강검진 (A·B형간염, 콜밀도 검사 등)	2,971	17,965,040원
결핵(항결핵제등)	147	339,000원
예방접종 (B형간염, 장티푸스 등)	1,499	5,436,250원
기타 진료	24,640	9,327,090원
총 계	49,476	60,977,880원

○ 유기한 민원 접수 실적

(단위:건)

총계	식품 분야 (조리사면허증)	공중 분야 (이.미용사면허증)	의약 분야	건강증진 분야
1,275	31	105	1,118	21

□ 향후 추진계획

- 인터넷발급이 가능함을 접수영수증에 기재 및 수수료 납부시 안내하여 인터넷발급서비스의 이용을 높이고 구민편의를 도모
- 진료비납부 신용카드 사용률 제고를 위해 소식지 등을 통한 지속적 홍보

□ 기대효과

- 공공보건포털 인터넷 발급 및 신용카드 사용 확대로 민원편의 증대
- 신용카드 납부 및 검사결과 알림서비스 실시로 민원 만족도 향상

□ 예산현황

예산액	집행액	집행율(%)
3,969천원	1,957천원	49

Ⅲ. 신규·주요 투자사업 실적

1

건강도시 영등포

「찾아가는 건강 주치의 프로젝트」 운영

보건소에서 주민에게 제공하는 건강증진 관련 사업을 하나로 묶어서 주민들 곁으로 “찾아가는 건강 주치의” 프로젝트를 운영하여 주민들의 건강생활 향상에 기여코자 함.

□ 사업목표

- 추진기간 : 2013. 3월 ~ 10월
- 대 상 : 지역주민
- 장 소 : 관내 아파트, 공원, 학교 등 지역주민이 함께 하는 곳

□ 추진실적

내 용	목 표	실적	진도율(%)	비고
프로젝트 운영	4회	2회	50	

□ 향후 추진계획

- 추진방법 : 14개 체험 및 홍보부스 운영
 - 건강생활실천 확산을 위한 체험 및 홍보관(3개 부스)
(금연·절주, 운동·영양·비만, 어린이 식생활안전 홍보관)
 - 예방중심 건강관리홍보관(8개 부스)
(감염병 예방, 여성건강, 예방접종, 차매예방, 구강보건, 삼폐소생술, 대사증후군예방, 정신건강)
 - 건강환경조성 홍보관(3개 부스)
(건강도시, 음식점 원산지 표시, 식중독예방 및 남은 음식 재활용 제로 운동)
 - 자원봉사센터연계 페이스페인팅, 풍선아트, 천연비누 만들기 문화행사 운영
 - 주민참여를 위한 IPTV, 인터넷홈페이지, QR코드, 지역신문 등을 통한 홍보

□ 기대효과

- 건강에 대한 올바른 정보를 제공하고 보건소사업에 대한 관심도 제고 및 이미지 전환

□ 소요예산

예 산 액	집 행 액	집행율(%)
8,000천원	4,000천원	50

건강취약계층 중 성장기 아동의 비만문제를 해결하기 위해 여름방학 동안 비만 탈출 캠프 프로그램을 운영하여 청소년기 건강한 자존감 형성에 기여하고자 함

사업목표

- 추진기간 : 2013년 여름방학기간 (1개월)
- 대 상 : 저소득계층 비만청소년 30명 및 가족 30명

추진실적 : 2013년 여름방학기간 실시

향후 추진계획

- 추진방법
 - 관내 초·중학교 및 지역아동센터 저소득청소년 비만아동 선발
 - 여름방학 4주 10회 프로그램 운영
 - 사전 사후 간단한 혈액검사, 체성분, 체력측정 및 개인별 건강검진 실시
 - 국민건강보험공단 남부지사와 연계 운동프로그램 운영
 - 정신보건센터 연계 심리검사 및 정신건강 지지프로그램 운영
 - 다양한 신체활동놀이와 자존감 및 협동심을 위한 놀이 프로그램 운영
 - 토요일 가족 건강플러스체험관과 연계하여 가족지지체계 마련을 위한 다양한 건강생활실천정보(운동, 영양, 비만, 금연, 금주 등)제공
 - 서약식 및 수료식 운영

기대효과

- 비만 청소년의 육체적 건강뿐만 아니라 정신적으로 건강할 수 있는 기회제공

소요예산 : 비예산

3

현장교실 운영을 통한 『모기 없는 아파트』 만들기

공동주택은 여러계층의 다수인이 집단적으로 거주하는 곳으로, 위생해충 발생빈도가 높고 밀집된 생활공간은 감염병 집단발생 가능성이 높은 곳이므로 올바른 방제교육과 개선대책 제시로 스스로 지역특성에 맞는 효율적인 방역 작업을 실시하여 감염병을 예방하고 쾌적하고 건강한 마을을 만들고자 함.

□ 사업목표

- 공동주택의 자율적 감염병매개체 방제관리 능력 향상

□ 사업내용

- 올바른 시설관리를 위한 관리자 교육 실시
 - 대 상 : 공동주택 관리자 및 입주자대표
 - 내 용
 - 유충방제의 필요성 및 친환경 모기 방제방법 교육
 - 소독의무대상시설 내 정화조 관리
- 모기 매개체 감염병 예방을 위한 방역현장교실 운영
 - 방역소독 전문가 자문위원단 구성·운영 : (사)한국방역협회 추천자
 - 아파트 실내 정화조 모기유인살충기 지원
 - 장 소 : 아파트 지하 실내 정화조(전기시설 가능)
 - 운영주기 : 월1회 모기포집 여부 확인
 - 아파트 실외 정화조 방충망 설치 권고
 - 모기유충구제(생물학적 제재 등) 및 성충 분무소독 지원
 - 공동주택 소독 계약시 유의사항 교육

□ 추진실적

구 분	목 표	실적	진도율(%)	비 고
올바른 시설관리를 위한 관리자교육 - 공동주택 관리자 및 입주자대표 교육	1회	1회	100	
모기 매개체 감염병 예방을 위한 방역현장교실 - 방역현장교실 참여기관 접수	17개소	17개소	100	
- 모기유인살충기 설치	17개소	14개소	82	
- 참여기관 현장실태 조사	17개소	14개소	82	

향후 추진계획

- 현장교실 운영 자문위원단 구축
- 현장교실 참여 가능 공동주택 선정
- 해충방제 프로그램 운영을 통한 방제교육 및 개선대책 제공

기대효과

- 공동주택 방제관리능력 향상으로 주민만족도 제고 및 감염병예방

소요예산

예산액	집행액	집행율(%)
1,756천원	1,756천원	100