

제212회 구의회 임시회

2019. 2. 22. ~ 3. 5.

청림 명동포구

2019년 주요업무 보고



도 시 안 전 과

보고 순서

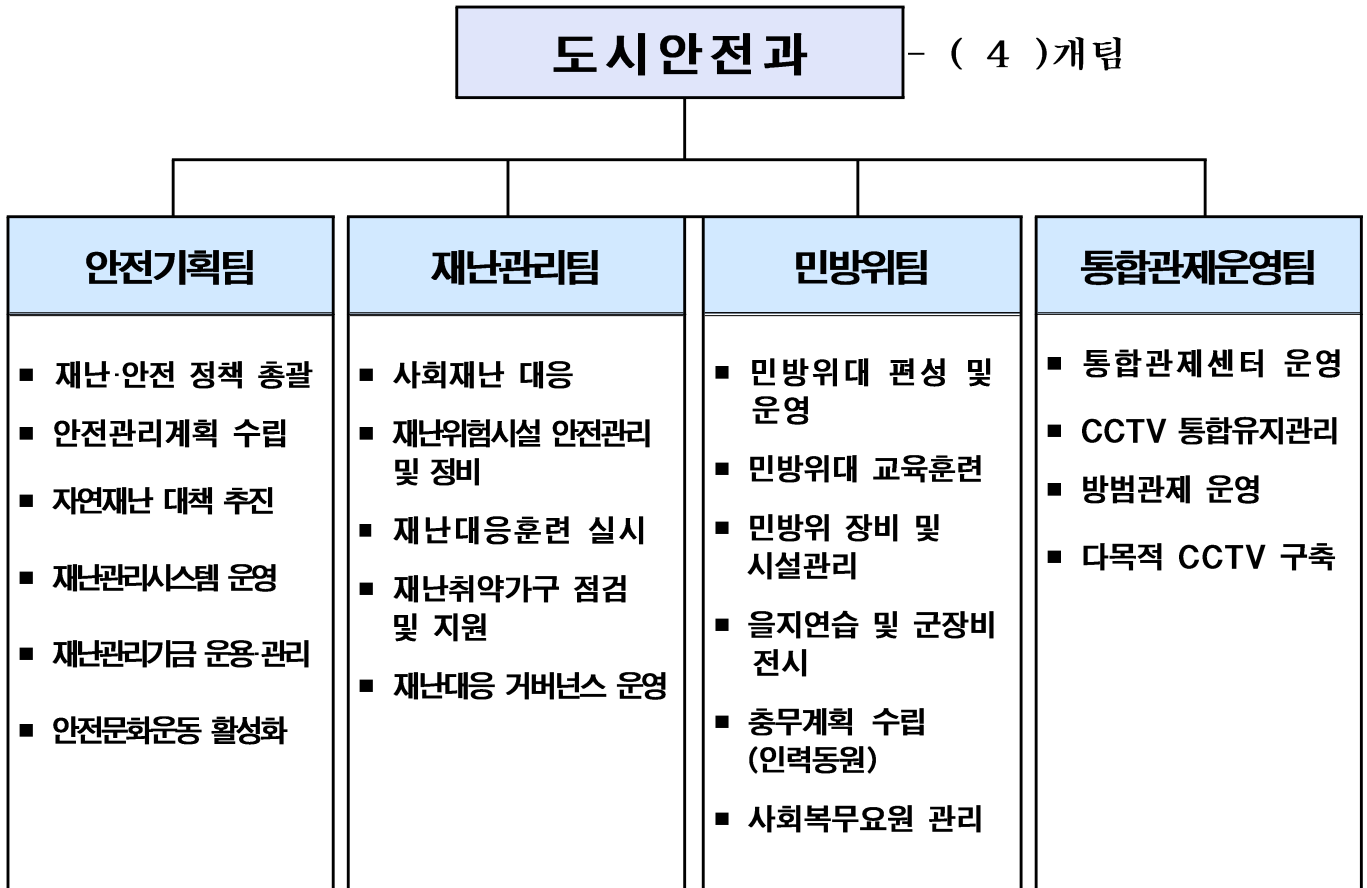
I . 일 반 현 황 . . . 1

II . 2019년 주요업무 추진계획 . . . 3

III . 신규 · 중점 추진사업 . . . 16

I. 일반 현황

1 조직



2 인 력

구 분	계	일 반 직						관 리 운 영 직				별 정 직 · 임 기 제			
		4급	5급	6급	7급	8급	9급	6급	7급	8급	9급	6급	7급	8급	9급
정 원	20	1	1	8	5	3	2								
현 원	19	1	1	6	3	4	4								
과부족	△ 1			△ 2	△ 2	1									

3

주요시설 및 장비

구분	명칭	현황	비고
시설	통합관제센터	영등포보건소지하1층/1개소	- 관제실, 회의실, 장비실
	CCTV	1,081개소 / 2,495대	- 방범용(다목적): 896개소 2,006대 - 교통단속: 134개소 438대 - 무단투기: 49개소 49대 - 시설안전: 2개소 2대
장비	스타렉스벤	1대(27종 물품 탑재)	- 캐노피텐트, 노트북 - 조명기구(렌턴) - 발전장비 등
	민방위 6종장비 (지역대 + 지원대)	1,054개	- 전자메가폰: 355개 - 지휘용 앰프: 19개 - 응급처치 세트: 151개 - 환자용 들 것: 124개 - 휴대용조명등: 228개 - 통신호봉: 177개
	영상관제시스템	1식	- 가상화서버, 영상저장서버 - 보안시스템, 관제용 PC 등
	CCTV 자가통신망	1식	- 네트워크 백본장비, 자가통신망 스위치, 광전송장비 등
	영상음향시스템	1식	- 모니터 등

4

예산현황

(단위: 천원)

단위사업명		예산액	전년도 예산액	증감
계		4,234,939	3,593,542	641,397
일반회계	소계	3,419,638	2,942,369	477,269
	재난안전관리체계의 강화	59,914	61,244	△1,330
	재난예방 및 대응능력 향상	79,070	79,370	△300
	민방위 통합관리	223,271	206,298	16,973
	안전한 영등포 통합관제센터 운영관리	1,493,273	1,079,778	413,495
	기본경비	124,210	118,544	5,666
	내부거래지출	1,439,900	1,397,135	42,765
특별회계	안전한 영등포 통합관제센터 운영관리	815,301	651,173	164,128

Ⅱ . 2019년 주요업무 추진계획

연번	사 업 명	쪽
①	재난안전 관리체계 강화	4
②	재난예방 및 대응능력 강화	7
③	실전체험형 민방위 교육 실시	12
④	민방위 대피시설 및 장비 관리	13
⑤	통합관제센터 운영 관리	14
⑥	불법주정차단속 및 그린파킹 CCTV 운영 지원	15

재난발생시, 효율적인 재난대응체계 구축으로 각종 재난으로부터 국민의 안전과 생명을 보호하고 안전사고 예방 및 재난대응역량 향상을 위한 교육 실시로 안전도시 영등포를 구현하고자 함

□ 사업개요

- 자연재난(폭염, 한파, 지진 등) 대비, 피해 최소화를 위한 예방대책 시행
- 재난 유형별 선제적·예방적·체계적인 안전관리 계획 수립 시행
- 재난예방 및 대응능력 향상을 위한 안전교육 실시

□ 세부 추진계획

○ 한파 종합대책 추진

- 추진기간: 2018.11.15.~2019.3.15.
- 실시간 한파 상황관리 및 대응체계 구축
- 취약계층보호 강화: 기초생활수급자, 독거어르신, 노숙인, 쪽방촌 주민 등
- 한파 저감시설 확대 설치
 - 온기텐트(영등포근포근방): 16개소 → 23개소(증 7개소, 버스정류장 등)

○ 폭염 종합대책 추진

- 운영기간: 5.20.~9.30.
- 실시간 폭염 상황관리 및 대응체계 구축
- 취약계층보호 강화: 기초생활수급자, 독거어르신, 노숙인, 쪽방촌 주민 등
- 폭염 저감시설(그늘막) 및 무더위 쉼터 확대 설치·운영
 - 그늘막 설치: 74개소 → 104개소(증 30개소, 학교주변)
 - 무더위쉼터 운영: 300개소 → 350개소(증 50개소, 공공·종교시설 등)

○ **지진종합대책 추진**

- 공공건축물 내진성능평가 실시: 64개소(동 주민센터, 어린이집 등)
- 지진가속도계측기 유지관리: 4개소 설치운영(구청 옥상 및 1층 화단)
- 지진안전성 표시제 운영 확대 및 활성화 추진
- 지진피해시설물 위험도평가단 구성 및 운영 (20명)
- 지진 대피 시설 점검 및 관리: 연2회 점검
- 지진 방재 교육 및 홍보 강화

○ **2019년 안전관리계획 수립 시행**

- 추진기간: 2월 중
- 수립체계: 자연재난, 사회재난 및 안전사고, 재난 및 안전일반 분야로
분류 체계 재편
- 책자발간: 100부(구청 및 동 주민센터, 유관기관 등) 배부

○ **2018년도 영등포구 재난관리실태 공시**

- 공시일시: 3월 중
- 공시방법: 구보 공고 및 홈페이지 게시
- 주요내용: 2018년도 재난의 발생 및 수습 현황 등

○ **영등포구 재난대응 가이드북(pocket book) 제작**

- 제작일시: 9월 중
- 제작수량: 1,500부
- 배 부: 전부서 배부
- 주요내용: 재난상황체계도, 재난안전사고 단계별 대응체계 등

○ **재난유형별 현장조치 행동매뉴얼 정비**

- 내 용: 재난유형별 현장조치 행동 매뉴얼 정비(16개 유형)
- 정비방향: 최근 발생한 재난사례, 조직개편 등 재난관리 환경 변화를
반영한 실용적인 매뉴얼로 정비

○ 재난안전교육 실시

- 공사장 안전관계자 및 재난안전 공무원의 교육실시
- 어린이 순회안전교육 실시
 - 기 간: 8.1.~9.30.
 - 대 상: 60개소 어린이집(교육신청)
 - 내 용: 재난안전(지진, 화재 등) 및 생활안전교육(물놀이,교통안전)
- 부모와 함께하는 어린이 안전교육 뮤지컬 공연 관람
 - 일 시: 2회 (4월, 7월)
 - 대 상: 어린이 및 부모 1,000명(상반기 500명, 하반기 500명)

○ 저지대 주민 풍수해보험 운영 및 지원

- 대상재해: 태풍, 홍수, 호우, 강풍, 대설, 지진
(폭염, 한파: 자연재난으로 추가 건의)
- 가입대상: 기초생활수급자, 차상위계층 및 일반가입자 등 주거취약계층 등에
기상이변으로 인한 대규모 풍수해(건물 및 비닐하우스 피해) 대비

□ **소요예산: 총 1,995,914천원** (시 1,840,000, 구비 155,914)

재난위험시설물에 대한 전체적 점검으로 재난을 예방하는 한편 화재취약지역 및 재난취약가구 등 소화장비 구축 및 지원으로 국민의 생명과 재산을 보호

□ 사업개요

○ 시설물 안전관리 및 재난위험시설물 관리를 통한 재난예방

- 2019 국가안전대진단 실시
- 시특법3종시설 안전점검 및 유지관리
- 우기 등 특정시기 재난위험시설 특별 안전점검
- 어린이 놀이시설 안전관리 강화

○ 화재취약지역 소화장비 구축

- 노후고시원 소방시설 설치·지원
- 소방차의 신속한 진입이 곤란한 좁은 골목길 등
- 화재에 취약한 전통시장 등

○ 안전취약가구 시설 안전점검 및 소화용구 지원

- 전기·가스시설 정비, 가스타이머·소화기·화재감지기 등 소화용구 지원

○ 재난대비 대응훈련 실시

- 2019 재난대응 안전한국 종합훈련
- 재난현장 통합지원본부 가동훈련
- 재난대응 지휘역량 강화훈련
- 2019 영등포구 긴급구조 종합훈련
- 재난상황보고 훈련

○ 재난안전 구민거버넌스 활동 강화

- 영등포구 재난지원단 구성·운영
- 자율방재단 및 안전보안관 활동 활성화

□ 세부추진계획

○ 시설물 안전관리 및 재난위험시설물 관리를 통한 재난예방

- 2019 국가안전대진단 추진

- 추진기간: 2.18.~4.19.(61일간)
- 진단주체: 시설관리부서
- 진단대상: 약1,700개소(다중이용시설, 주택시설, 공공시설 등)
 - ▶ 정부부처별 선정기준을 반영하여 선정(12개 부처, 33개 시설유형)
 - ▶ 관리부서별 해빙기 취약시설 등 안전우려시설 등

- 시특법 제3종시설 안전관리 및 해소 추진

- 추진기간: 연중
- 지정고시: 3종시설중 C, D, E등급 105개소
- 재난위험시설: 18개동(상가 1, 옹벽 1, 공동주택 16)
 - ▶ E등급(14개소): 영진시장아파트, 남서울아파트 13개동
 - ▶ D등급(4개소) : 대신시장, 대신아파트, 신길3동(옹벽), 신길연립
- 점검기준

기 준		점검주기(시기)	비 고
안전등급에 따라	A~C 등급	반기에 1회 이상	제3종시설물로 지정·고시된 날의 다음 반기부터 실시 해빙기, 우기, 동절기
	D·E 등급	1년에 3회 이상	

- 점검방법: 시설관리주체 자체점검 및 시기별 중점대상시설 민간전문가 합동점검
- 2019 재난위험시설 해소추진 목표: 2개소

- 우기 재난위험시설 특별점검 실시

- 추진기간: 우기(5~7월)
- 점검주체: 시설관리부서, 도시안전과
- 점검대상: 공사장, 옹벽, 석축, 저지대 우수 집중배수 지역, 옥상 대형광고물, 노후주택 등 재난위험시설 등

- 어린이 놀이시설 안전관리 강화

- 대상시설: 355개소 (’19. 2. 1.기준)

구 분	놀이시설 총수	대규모점포 종교시설 등	도시공원	어린이집	주택단지	식품접객 업소
계	355	14	35	59	244	3

- 점검주기
 - ▶ 시설관리주체 자체점검(매달 1회)
 - ▶ 시설관리기관 표본점검 및 전문기관 합동점검(상·하반기 1회)
 - ▶ 의무이행(보험, 교육, 정기검사) 행정지도 및 행정처분
- 점검방법: 시설관리주체 자체점검 및 민·관합동 표본점검 등
- 결과조치: 의무사항 미이행시설 행정처분 등

○ 화재취약지역 소화장비 구축

- 노후고시원 소방시설 설치·지원

- 추진기간: 3월~10월
- 사업대상: 143개소
 - ▶ 2009년 7월 이전 허가 노후고시원 89개소
 - ▶ 2009년 7월 이후 허가 고시원 중 자탐시설 미설치 고시원 54개소
- 사업내용: 구획된 호실 및 복도 단독형화재감지기 및 소화기 설치

- 좁은 골목길 등 「보이는 소화기」 설치

- 추진기간: 2월~5월
- 대 상: 화재발생시 소방차의 신속한 진입이 어려운 골목길 등
- 수 량: 100개소
- 설치방법: 시설소유의 동의를 얻어 소화기함(소화기 2개) 설치
- ※ 우리 구 보이는 소화기 현황: 총 686개소 987개(소방서 포함)



- 전통시장 「말하는 소화기」 거치대 시범사업

- 추진기간: 3월~7월
- 대 상: 화재에 취약하고, 화재발생시 소방차의 신속한 진입이 어려운 전통시장 1~2개소(대림중앙시장 등)
- 사업규모: 1~2개소, 총 100대 설치(소형 소화기함 포함)
- 추진방법: 설치 가능한 시장을 선정 후(일자리경제과 협의) 시범적으로 소화기 거치대 및 소화기 설치 사업 진행



※ 말하는 소화기: 일반 분말소화기와 똑같은 기능을 하며 소화기를 들었을 때
소화기 사용법을 음성으로 자동안내해주는 소화기
 ⇒ 소화기 사용법에 미숙한 고령자나 여성 등에게 유용함

○ **안전취약가구 시설 안전점검 및 소화용구 지원**

- 사업기간: 3월~10월
- 지원대상: 기초생활수급자, 장애인, 홀몸노인 등 600여 가구
- 지원내용: 전기·가스 안전점검, 소화기 보급, 가스타이머·화재경보기·누전차단기 등 설치 지원, 보일러 정비 등
- 소요예산: 52백만원(시비27, 구비25)

○ **재난대비 대응훈련 실시**

- **2019 재난대응 안전한국훈련 (전국단위 훈련)**
 - 훈련기간: 10.27.~11.1.(5일간)
 - 훈련내용: 각종 재난대응 종합훈련(재난안전대책본부 운영 등)
 - 훈련방법: 구청 및 유관기관 참여하는 토론 및 현장훈련 실시
 - 주 관: 행정안전부
- **지역재난안전대책본부(재난현장 통합지원본부) 가동 훈련**
 - 훈련시기: 1월~12월 중 3회
 - 훈련내용: 대형화재, 건축물 붕괴, 지진, 풍수해 등 재난사항 선정
 - 훈련방법: 지역재난안전대책본부 및 재난현장 통합지원본부 13개 실무반 가동 훈련, 소방서 등 유관기관 합동훈련 등
- **재난대응 지휘역량 강화 훈련 실시**
 - 일 시: 연중 1~2회
 - 장 소: 서울시 현장대응단 지휘역량강화센터(ICTC) 훈련장
 - 훈련유형: 화재, 붕괴, 감염병 등 다양한 재난대비 대응 훈련
 - 참여인원: 통합지원본부 실무반, 긴급구조통제단 등 50여명

- 2019 영등포구 긴급구조종합훈련 실시

- 일 시: 하반기(미정)
- 훈련유형: 화재, 붕괴 등 다양한 재난대응 훈련
- 훈련방법: 영등포소방서·영등포구청 주관의 유관기관 합동 훈련

- 재난상황보고 훈련

- 훈련시기: 1월~12월 중 불시(연 44회)
- 훈련내용: 재난안전포털시스템(NDMS)을 이용한 재난상황보고 훈련
- 훈련방법: 행안부·서울시에서 발송한 메시지를 재난안전포털시스템(NDMS)을 이용, 재난상황에 맞게 보고서 또는 재난문자 형식으로 작성 후 전송

○ 재난안전 거버넌스 강화

- 영등포구 재난지원단 구성·운영

- 참여인원: 12명(유압식 크레인 1, 스카이 크레인 3, 굴삭기 3, 집게차 2, 지게차 3)
- 추진방법: 민간자원 관리자·운행자 업무협약
- 운영방법: 재난발생 시 SNS(단톡방), 유선연락 등을 통한 24시간 동원체제 구축

- 영등포구 지역 자율방재단 운영

- 참여인원: 283명
- 역할: 평상시 지역재난위험시설 예찰활동 및 신고와 재난발생시 재난현장 질서유지 등 재난현장 통합지원본부 지원 등
- 소요예산: 40백만원(구비)

- 영등포구 안전보안관 운영

- 참여인원: 62명
- 역할: 안전무시 7대 관행 개선활동 및 안전캠페인 전개 등
※ 안전무시 7대 관행: 불법주정차, 비상구 폐쇄 및 물건적치, 과속운전, 안전띠 미착용, 건설현장 안전규칙 미준수, 등산시 인화물질 소지, 구멍조끼 미착용 등
- 소요예산: 25백만원(시비)

□ 소요예산: 총 171,166천원 (시 52,096, 구비 119,070)

민방위 교육 및 훈련을 통해 민방위 사태 발생 시 즉각 대처할 수 있는 능력을 향상시키고 구민 안보의식 제고를 위한 비상대비 훈련과 찾아가는 생활안전 및 재난안전 교육으로 효과적인 현장 대응능력을 함양하고자 함.

□ 사업개요

- 민방위 통대장 현장 통솔 능력제고
 - 집합교육: 연 1회 실시(3.11), 교육지 발간: 매월 1회(연 12회)
- 현장 대응 민방위대원 교육
 - 일반교육: 민방위편성 1~4년차 연 4시간
 - 비상소집교육: 민방위편성 5년차~40세까지 연 1시간

□ 세부 추진계획

- 지역 및 직장 민방위대원 기본교육 및 비상소집훈련
 - 사업근거: 민방위 기본법 제23조, 민방위교육·훈련 업무지침
 - 민방위 기본교육: 민방위편성 1 ~ 4년차 연 4시간 이수
 - 기본교육: 민방위 소양 및 기본법 교육
 - 실습교육: 화생방 및 지진, 화재안전, 응급처치 등
 - 비상소집훈련: 민방위편성 5년차~40세까지 연 1시간 이수
 - 주요내용
 - 민방위대 중요성 및 임무와 역할(조직, 편성, 동원) 중요성 교육 실시
 - 효과적인 현장 대응능력 함양을 위한 화생방 및 지진 실전훈련 실시
 - 재난 및 안전사고 예방을 위해 화재안전 및 응급처치 교육 진행
- 민방위 통대장 현장 대응 능력제고
 - 집합교육: 연 1회 실시(3.11), 교육지 발간: 매월 1회(연 12회)
 - 동 주민센터 주관 통대장 월 정례회의 시 교육 실시
 - 통대장이 알아야 할 사항, 민방위 대원 편성, 재난 시 대처방안 등

□ 소요예산: 총 189,735천원 (국 10,262, 시 13,095, 구비 166,378)

민방위사태 발생시 주민의 생명과 재산을 보호하기 위한 민방위 대피시설 및 장비를 항시 사용 가능한 상태로 유지, 관리하여 비상사태 시 신속히 활용 가능하도록 하고자 함.

□ 사업개요

- 민방위 비상 대피시설 및 급수시설 현황
 - 대피시설: 103개소 930,052 m^2 (확보율 313%)
 - 급수시설: 24개소 11,070톤(확보율 123%)
- 민방위 6종 장비 및 화생방장비 현황
 - 민방위 6종장비 현황: 1,016개

지휘용엠프	전자메가폰	응급처치세트	휴대용조명등	교통신호봉	환자용들것
18	347	148	218	167	118

- 화생방 장비 현황: 6,245개

방독면	보호의	탐지지	오염표지판	제독기	제독용액	해독제	피부제독제
6,165	24	2	12	6	12	0	24

□ 세부 추진계획

- 민방위 대피시설 및 비상급수시설 운영 관리 철저
 - 시 계획에 의거 반기 1회 일제점검 실시 및 정기점검(분기1회) 실시
 - 시설확충 및 실태관리(책임자 지정, 주변·내부 환경정비, 개방여부 등)
 - 시설활용 및 홍보(안내·유도표지판 점검·정비 및 홍보)
 - 시설 유지관리(비상발전기 가동, 수질 및 시설점검 등)
- 민방위 6종 장비 및 화생방 장비 관리 철저
 - 민방위 장비물자 보관장소 적정성 및 수량 등 현황 정비 및 각종 기자재 등 일반용품과 구분하여 보관 등 확인
 - 새울행정시스템내 장비별 수량 등 현황 관리(현황판 유지 등)
 - 민방위 장비물자 정상작동 확인 및 사용불가 장비 폐기·교체 추진
 - 민방위 장비물자 관리실태 점검: 2회(상반기, 하반기)

□ 소요예산: 총 33,536천원 (국 9,450, 시 11,323, 구비 12,763)

관내 범죄 취약지역 등을 대상으로 24시간 효율적인 관제를 통해 방법 취약지역의 치안을 유지하고 각종 범죄를 예방하는 등, 국민의 생명과 재산 보호에 만전을 기하고자 함

□ CCTV 운영현황

(2. 1. 기준)

구분	합계	방법	그린파킹	공원방법	어린이보호	무단투기	유관기관(경찰서)	불법주정차	대림운동장
개소수	1,081	605	92	93	91	49	15	134	2
대수	2,495	1,521	125	121	224	49	15	438	2

□ 추진방향

- 효율적인 관제센터 운영으로 범죄 사전예방 및 긴급상황 발생시 대응역량 강화
- CCTV 구축 및 유지보수를 통합 추진하여 현장 시스템의 효율적·체계적 관리

□ 사업개요

- 방법용(다목적) CCTV 신규설치 84개소
- 무단투기단속 CCTV 성능개선(41만화소 → 200만화소) 24대

※ 연도별 성능개선 추진계획

구분	합계	2019년	2020년
CCTV	38대	41만화소 24대 (무단투기)	41만화소 14대 (불법주정차단속 14)

- 통합관제센터 및 CCTV 현장 시설장비 유지보수 관리
- 방법용 CCTV 관제용역 관리
- 통합관제센터 운영 및 홍보(관제센터 견학행사)

□ 추진일정

- 1월~12월: CCTV 통합유지보수 및 방법용 CCTV 관제용역 실시
- 1월~ 9월: 다목적 CCTV 신규설치 및 성능개선

□ 소요예산: 총 2,994,000천원 (국 1,300,000, 시 200,000, 구비 1,494,000)

6

불법주정차단속 및 그린파킹CCTV시스템운영 지원 통합관제운영팀

불법주정차단속 및 그린파킹 CCTV를 유지·관리하고 부대설비를 신·증설하여 불법주정차단속 등 운영업무를 원활히 지원하는 한편, CCTV를 다목적으로 이용하여 각종 사건·사고 발생 시 적극 활용하고자 함

□ 운영현황

- 현장 시설장비
 - 불법주정차단속 CCTV: 134개소/438대
 - 그린파킹 CCTV : 92개소/125대
- 통합관제센터
 - 번호인식서버1대, 스트리밍서버 3대, DB서버 1대, 단속운영PC 17대
 - 불법주정차단속 CCTV 운영: 주차문화과 단속요원 2개조(2명)

□ 사업개요

- 불법주정차단속 CCTV 신규·이전설치
 - 신규설치 10개소, 이전설치 4개소
- 불법주정차단속 및 그린파킹 CCTV 유지보수 용역
- 시스템의 안정적 운영에 필요한 영상저장공간 확보

□ 추진일정

- 2018.11. ~ 12.: `19년도 통합유지보수 설계·발주·계약
- 2019. 1. ~ 12.: CCTV 통합유지보수 실시(방범CCTV와 통합유지보수)
- 2019. 1. ~ 6.: 불법주정차단속 CCTV 신규·이전설치 추진
- 2019. 3. ~ 5.: 영상저장장치 증설

□ 소요예산: 총 815,301천원 (구비)

Ⅲ . 신규·중점 추진사업

1 노후고시원 소방시설 설치 및 지원

재난관리팀

관내 안전사고 예방 및 구민안전 보호를 위해 화재에 취약한 노후고시원 소방시설에 대한 설치를 지원하고자 함.

□ 고시원 현황(영등포구 329/ 서울시 5,840)

소계	영업허가일 기준		스프링클러 설치여부		비고
	09년 이전	09년 이후	미설치	설치	
329	89	240	57	272	

※ 다중이용업소의안전관리에 관한 특별법 제9조에 의거 2009년 7월 이전 허가 고시원은 스프링클러 의무설치 제외대상임

□ 소방시설 지원계획

- 노후 고시원 소방시설 설치(49,413천원)
 - 설치기간: 2월~3월(2개월간)
 - 지원대상: 2009년 7월 이전 허가 고시원 89개소
 - 지원품목: 단독경보형 감지기 3,900개 / 분말소화기 350개
 - 지원내용
 - 전체 호실(3,608개) 및 복도(344개) 단독경보형감지기 설치 및 교체
 - 영업장 층별 법정거리(20m) 적용 소화기 설치 및 교체
- 자동화재탐지설비 미설치 고시원 단독경보형감지기 설치(15,709천원)
 - 추진기간: 2019년 하반기중
 - 지원대상: 2009년 7월 이후 허가 고시원 중 스프링클러 미설치 고시원 54개소
 - 감지기 미설치: 09. 7월 이후 연면적 600㎡미만 건물(스프링클러 미설치) 내 고시원
 - 지원내용: 모든 구획된 호실(1,211개) 및 복도(392개)에 화재감지기 설치 및 교체

□ 추진일정

- 노후고시원 소방시설 설치
 - 예산 배정 및 업체 선정: 2월
 - 착공 및 준공(검수): 3월
- 취약고시원 소방시설 설치: 2019년 하반기 중

□ 소요예산: 총 65,122천원 (구비)

2 안전취약지역 로고젝터를 활용한 영상꽃길 조성 통합관제운영팀

관내 범죄발생 최대지역인 영등포동 삼각지 유흥가 주변에 셉테드(CPTED)를 활용한 로고젝터(영상꽃길)를 설치하여 범죄발생 사전예방 및 구민의 안전한 생활환경을 조성하고자 함.

□ 추진배경

- 영등포동 삼각지지역은 중·경범죄가 다수 발생하고 있는 실정
- 셉테드(CPTED)를 활용한 로고젝터를 다목적 CCTV 폴에 설치하여 CCTV 설치 안내를 통해 범죄발생 억제 필요

□ 세부 추진계획

- 추진기간: 10월~11월
- 사업대상: 영등포동 삼각지지역 CCTV 4개소(로고젝터 20대)
- 추진방법: 단계별 실시
 - 1단계(시범운영): 영등포 삼각지 유흥가 주변 4개소
 - 2단계(확대검토): 범죄취약지역(대림동, 신길동 등) 확대 설치 운영
- 설치장소 및 설치예시



영중로4길 31 등 4개소



영상꽃길(예시)

□ 추진일정

- 현장실사, 설계, 조달발주(제3자단가계약): 10월
- 착공 및 준공(검수) : 11월

□ 소요예산: 총 40,000천원 (※ 국비 낙찰차액 사용)

관내 공원 중, 어린이놀이터가 운영 중인 개소에 고정형 CCTV를 추가 설치하여 어린이 대상 각종 사건·사고를 예방하고자 함.

□ 추진배경

- 관내 공원방법용 CCTV는 93개소 121대(메인 93 보조 28대)가 설치되어 운영 중이나, 거의 모든 개소에 회전형 카메라만 설치·운영
- 메인카메라의 회전으로 각종 사건·사고 발생 시, 필요한 영상이 없는 경우가 많아, 보조카메라의 추가 설치가 필요

□ 세부 추진계획

- 추진기간: 10월~11월
- 사업대상

설치구분	설치목적	개소/대수	비고
성능개선 (보조카메라 추가설치)	공원방법용(다목적) - 어린이놀이터 내, CCTV 22개소 40대 추가 설치	22개소 / 40대	

□ 추진일정

- 설치장소 현장실사, 사업설계, 발주: 10월
- 계약 및 착공 : 10월
- 준공 및 검수 : 11월

□ 소요예산: 총 60,000천원 (※ 국비 낙찰차액 사용)