

부서별 주요업무 보고



위 생 과

보고 순서

1. 일반 현황
2. 주요업무 추진실적
3. 2016 주요업무 추진계획
4. 신규 · 주요투자 사업

1. 일반 현황

1 조직

위생과 - (5개팀)



2 인력

구분	계	일반직						관리운영직				임기제			
		4급	5급	6급	7급	8급	9급	6급	7급	8급	9급	6급	7급	8급	9급
정원	23		1	5	6	6	5								
현원	21		1	6	6	5	3								
과부족	-2		0	1		-1	-2								

3

주요시설 및 장비

□ 장비 현황

구 분	명 칭	현 황	비 고
위생점검 주요장비 (7종37대)	차 량	마티즈(2005년식)	식품안전팀
	갤럭시노트	9대	상 동
	수입식품 등 유해물질 측정기(방사능 측정기)	3대	상 동
	손씻기 뷰박스	16대	식품위생팀
	ATP측정기	4대	상 동
	미생물 배양기	1대	상 동
	실내공기질측정기	1대	공중위생팀

4

예산 현황

(단위 : 천원)

구 분	예 산 액	집 행 액		예상잔액
		10.31기준	12.31까지	
계	1,964,499	1,606,954	1,849,252	115,247
구 비	소 계	189,479	138,258	6,871
	식품 및 공중위생 업소 관리강화	67,866	41,897	2,763
	기본경비	121,187	95,960	4,108
	보전지출	426	401	0
기 금	소 계	1,775,020	1,468,696	108,376
	식품진흥운영	615,008	308,684	108,376
	보전지출	1,160,012	1,160,012	0

2. 주요업무 추진실적

연 번	사 업 명	쪽
①	우수음식점 육성·관리	4
②	식품진흥기금 운용	5
③	식품자동판매기 지도·점검	6
④	식중독예방 관리·강화	7
⑤	음식문화 개선사업	9
⑥	식품접객업소 지도·점검	10
⑦	식품접객업소 자율적 관리	11
⑧	공중위생업소 지도·관리	12
⑨	공중위생업 수거검사 안전관리	13
⑩	안전한 식품제공을 위한 부정·불량식품 근절 대책	14
⑪	어린이 건강증진을 위한 식생활 안전관리	16
⑫	음식점 원산지 표시제 정착 추진	17

모범음식점 지정·관리 및 위생등급 우수음식점 집중 육성으로 보다 향상된 위생환경과 서비스를 제공함은 물론 선진 음식문화 정착에 기여하고자 함

□ 사업개요

- 기간 : 2015. 1월 ~12월
- 대상 : 모범음식점 및 위생등급평가제 참여음식점(대상업소수:366개소)
- 주요추진사항 :
 - 모범업소 지정, 관리 및 용자, 물품지원 등 인센티브 부여
 - 위생등급평가 우수음식점 육성 및 홍보책자 발간 등 홍보 철저

□ 추진실적

- 모범음식점 관리

구 분	목표	실 적	진도 (%)
모범음식점 물품 지원	177개소	177개소	100
모범음식점 신규 지정	2회	1회	50
모범음식점 정기 재지정	1회	-	시기미도래
모범음식점 홍보	6회	4회	67

□ 향후계획

- 모범음식점 정기 재지정 심사 : 12월
- 모범음식점 신규 지정 신청 : 12월
- 2015 위생등급 평가(189개소) 결과 발표: 12월
- 「맛있는 영등포 Tastreet」 제작(2,000부) : 12월(26,000천원 집행 예정)
- ※ 서울시 위생등급평가결과 우수음식점(AAA등급) 평가업소를 영등포 대표음식점으로 선정하여 책자 제작 배포 및 홍보 강화

□ 예산현황

(단위:천원)

예 산 액	집 행 액	집행율(%)
66,000(구기금)	31,955	48

식품접객업소 시설개선과 모범음식점 육성자금 등을 위한 지원으로 음식 문화개선 및 식품위생 수준 향상을 도모하고자 함.

사업개요

- 기금운용 계획
 - 비용자성 사업 지원 : 411,632천원
 - 식품접객업소 용자 지원 : 200,000천원

추진실적

내 용	목 표	실 적	진도(%)	비 고
합 계	611,632	308,684	50	
- 식중독 예방관리	83,110	61,269	74	
- 식품진흥기금 용자	200,000	50,000	25	
- 음식문화개선	151,017	86,970	58	
- 식품안전 및 식품위생관리	11,965	5,851	49	
- 소비자식품위생감시원 운영	143,540	83,891	58	
- 싱겁게 먹는 식생활배움터 (보건지원과에 기금 지원)	22,000	20,703	94	시보조금 (50%)

향후계획

- 식품접객업소 용자금 지원 홍보 철저
 - 기존영업자 위생교육 시 홍보 및 안내문 배부
 - 행복소식지 및 보건소식지 분기별 홍보, 구·부서 홈페이지 홍보
 - 민원실 창구 연계 홍보 상담(수시) 등

예산현황

(단위:천원)

예 산 액	집 행 액	집행율(%)
611,632(구기금)	308,684	50

일회용 사용의 편리함과 접근의 용이성 등으로 다수가 이용하는 식품자동 판매기의 지도·점검 및 일반음식점 내 무료 자동판매기에 대한 일제정비를 통하여 이용자에게 안전한 식음료 제공

□ 사업개요

- 기간 : 2015. 1월 ~12월
- 대상 : 신고된 식품자동판매기 318개소 552대(2015.4 기준)
- 주요추진사항
 - 상반기 전수 점검 : 2015. 4. 15 ~ 6. 30
 - 하반기 전수 점검 : 2015. 10. 12 ~ 10. 30

□ 추진실적

- 식품자동판매기 전수점검 : 신고된 식품자동판매기 318개소 552대
- 점검 결과

합계	행정처분	직권폐업	비 고
36개소	7개소 (시정명령)	29개소	○무신고 자판기 영업신고 유도 : 9개소 ○ 폐업신고 유도 : 20개소

□ 향후계획

- 전수점검 결과 위생 불량 자판기에 대한 월 1회 위생점검 실시
- 영업주 연락처와 주소 등 전산오류자료 정정

□ 기대효과

- 영등포구 자판기 위생에 대한 신뢰도 회복
- 자판기 영업주들의 위생관리 필요성 고취

□ 예산현황

(단위:천원)

예 산 액	집 행 액	집행율(%)
8,000(구비)	8,000	100

선제적 식중독 예방활동으로 위해요소를 제거하고 대응체제를 유지하여 식중독 발생 조기차단 및 확산방지에 만전을 기하고자 함

□ 사업개요

- 기 간 : 연중
- 대 상 : 집단급식소 및 50인 미만 어린이집 등 식중독 취약시설 493개소
- 주요추진사항
 - 식중독 발생대비 비상근무체계 가동 : 하절기(5월 ~ 9월)
 - 집단급식소 등 집중관리시설 위생점검 : 년 2회 실시
 - 어린이 급식소 위생관리 컨설팅 서비스 제공 : 4월 ~ 8월
 - 전통시장내 식품판매 및 취급업소 위생지도 : 7월 ~ 10월
 - 식중독지수 휴대폰 문자서비스 실시 : 하절기(5월 ~ 9월)
 - 음식점 영업주, 급식소관리자 및 공무원 등
 - 『1830 손씻기 체험관』 운영 : 학교, 어린이집 및 각종 행사시
 - 식중독 예방 교육 및 홍보

□ 추진실적

구 분	목 표	실 적
집중관리시설 위생점검	2회	2회
50인미만 어린이급식소 위생관리 컨설팅	2회	2회
미생물간이키트 및 APT 검사	456건	1,152건
개학철 대비 학교급식소 합동점검	2회	2회
위생취약지역 위생지도 (전통시장내 식품판매 및 취급업소)	4회	2회
식중독 예방교육	83회	74회
1830 손씻기 이동체험관 운영	79회	68회
식중독지수 문자서비스 (경계단계 이상 SMS)	10회	46회
식중독 예방 홍보물 제작 및 배포	11종	15종

□ **향후계획**

- 식중독 발생 대비 비상근무 상시체계 유지
- 위생관리 취약 집단급식소 컨설팅 실시 : 1회(11월)
(컨설팅시 ATP검사 병행 실시)
- 식중독 예방 교육 (어린이집 원아 및 기존영업자, 소비자식품위생감시원) 실시 : 3회 이상
- 『1830 손씻기 체험관』 운영 : 12회 이상
(초등학교, 어린이집 원아·구민·기존 영업자 식중독예방 교육)
- 식중독지수 전광판 설치지원 및 교체 : 20개소(신규 집단급식소 및 고장교체)
- 식중독예방 홍보물 제작 배부 및 인터넷 등 홍보 : 2종/2회 이상
- 지속적인 식중독 발생 우려업소 지도점검 실시

□ **기대효과**

- 식중독사고 신속대처 및 조기 확산 차단
- 효율적인 지도·점검으로 선제적 식중독 예방 관리
- 홍보·교육을 통한 식중독 사전예방 효과

□ **예산현황**

(단위:천원)

예산액	집행액	집행율(%)
83,110(구기금)	61,269	73.7

푸짐한 상차림을 선호하는 음식문화의 낭비요인을 개선하고, 외식분야 나트륨 저감화 환경조성으로 저염식습관을 유도하여 건강한 외식문화의 확산·정착에 기여하고자 함

□ 사업개요

- 기간 : 2015. 1월 ~12월
- 대상 : 관내 식품접객업소 8,482개소
- 주요추진사항 :
 - 음식제공량 다양화 사업으로 음식 재사용 예방 및 음식물쓰레기 감량
 - 나트륨 섭취 줄이기 사업 전개로 건강한 외식문화 정착
 - 음식문화개선을 위한 구민대상 홍보활동 전개

□ 추진실적

구 분	목표	실 적	진도 (%)
반차림 참여음식점 모집 및 물품지원	42개소	42개소	100
저염 참여음식점 모집 및 물품지원	83개소	53개소	64
음식문화개선 홍보캠페인	4회	4회	100
스마일 디쉬 홍보리더 실천결의대회	1회	1회	100
주방문화개선을 위한 영업주 교육	4회	4회	100
음식문화개선 홍보(방송,신문,소식지 등)	30회	30회	100

□ 향후계획

- 저염 및 반차림 참여음식점 모니터링 : '15. 11월 ~ 12월
- 음식문화개선 홍보캠페인 : '15. 12월

□ 예산현황

(단위:천원)

예 산 액	집 행 액	집행율(%)
57,200 (시기금 22,800 구기금 34,320)	40,344 (시기금13,600, 구기금 26,744)	71

※ 2015 음식문화개선사업 사업비 2,300만원 교부금 추가 편성

식품접객업소의 업태별 특성에 따른 계절별·테마별 민·관 합동 지도 점검을 실시하여 위생질서 확립에 만전을 기하고자 함

□ 사업개요

- 기간 : 2016. 1월 ~12월
- 대상 : 식품접객업소 8,482개소
- 주요추진사항
 - 위생관리 실태 점검 및 민원 유발 등 문제업소 집중점검 실시
 - 계절별, 사회적 이슈 등을 반영한 테마별 기획점검 실시
 - 퇴·변태업소(카페형 일반음식점)점검 강화
 - 민·관 합동점검으로 청렴한 투명행정 구현

□ 추진실적

구 분	목 표	실 적	진도(%)
식품접객업소 야간지도·단속	86회	64회	74
계절·테마별 기획지도·점검	12회	11회	91
퇴·변태업소(카페형일반음식점)점검	4회	6회	150
무허가(무신고)식품접객업소 단속	2회	2회	100
서울시 교차 민·관합동 단속	12회	11회	91

□ 향후계획

- 불법행위 유발업소 및 청소년 유해업소 야간점검 지속 실시
- 계절·테마별 자체특별 기획점검 발굴 추진
- 서울시 자치구 교차 민·관 합동 단속 참여

□ 기대효과

- 관내 식품접객업소에 대한 야간 위생점검 및 감시활동의 지속적 실시를 통해 위생수준의 향상 및 위생 사각지대 해소

□ 소요예산

(단위:천원)

예 산 액	집 행 액	집행율(%)
21,108 (구비9,498 구기금11,610)	11,805 (구비 5,325 구기금 6,480)	56

식품접객업소에 대한 단속위주의 점검대신 영업주 스스로 자율점검을 실시하고 위생취약분야에 대해 자율개선 할 수 있도록 위생지도와 맞춤형 교육을 실시하여 자율관리 능력 향상 유도

□ 사업개요

- 식품접객업소 인터넷 자율점검제 실시
 - 기간 : 연4회 / 분기별 1회 참여
 - 대상 : 100m²이상 일반음식점 등 7개업종 3,500개소 및 참여희망업소
 - 주요추진사항
 - 대상업소 인터넷 자율점검 참여 독려 및 홍보물 제작 배포
 - 참여업소 확인 점검 등 사후관리
- 위생 및 원산지 관리 지도서비스 실시
 - 기간 : 2015. 3월 ~ 11월(9개월)
 - 대상 : 70~300m²이하 일반음식점 1,980개소
 - 주요추진사항
 - 위생지도서비스 안내 및 홍보
 - 자율시정 여부 확인 점검 및 미시정 업소 사후 관리

□ 추진실적

구 분	목 표	실 적
식품접객업소 위생지도서비스	9회(1,800개소)	8회(1,500개소)
인터넷 자율점검 운영	4회(9,308개소)	4회(6,906개소)

□ 향후계획

- 식품접객업소 위생지도서비스 실시 업소 후속점검 실시
- 인터넷 자율점검 4/4분기 실시

□ 기대효과

- 상대적 관리가 취약한 소규모 음식점의 식품위생 및 원산지 분야에 대한 영업주의 자율관리능력 향상유도 및 이용 고객의 만족도 제고

□ 예산현황

(단위:천원)

예 산 액	집 행 액	집행율(%)
4,000(구기금)	3,240	81

공중위생업소 자율적인 위생점검을 생활화하여 위생서비스의 품질 경쟁력 향상과 이용고객에게 고품격 서비스를 제공하고자 함

□ 사업개요

○ 공중위생업소 자율점검

- 대 상 : 6개 업종 1,760개소(업종별 월별 점검) (단위:개소)

구 분	계	숙박업	미용업	이용업	목욕장업	세탁업	위생관리 용역업
업소수	1,760	261	811	159	54	234	241

- 점검반 운영 : 1개 반 3명(공무원 1, 명예공중위생감시원 2)

- 점검결과 및 조치

- 1단계 : 자율점검표에 의한 영업주 자율점검 실시
- 2단계 : 자율점검 미 이행업소에 대하여 업소 방문하여 점검 실시
- 3단계 : 위반 업소에 대한 행정처분 조치

□ 추진실적

(단위:개소)

업 종	목 표	실 적	진도(%)
숙박업	261	303	116
미용업	811	811	100
이용업	159	159	100
목욕장업	54	54	100
세탁업	234	234	100
위생관리용역업	241	241	100

□ 향후계획

○ 신규 공중위생 영업자 준수사항 등 안내 지속 실시

□ 기대효과

- 영업주의 자율적인 위생 점검을 생활화하여 공중위생업소 품질 수준 향상
- 적발위주 관리에서 사전 지원적 위생관리를 통한 행정신뢰도 제고

□ 예산현황

(단위:천원)

예 산 액	집 행 액	집행율(%)
6,000(구비)	6,000	100

공중위생업소 수질검사 및 위생처리업의 제품검사를 통해 부적합 위생용품의 유통방지 및 위해요인 사전 차단으로 시민건강을 보호하고자 함

□ 사업개요

- 기 간 : 2015. 4월 ~ 10월
- 대 상 : 3개 업종 77개소(목욕장업54,숙박업20,위생처리업3)
- 점검반 운영 : 1개 반 3명(공무원 1, 명예공중위생감시원 2)
- 점검방법 : 욕조수,먹는물, 위생용품 수거하여 검사 실시

□ 추진실적

구 분	목 표	실 적	진도(%)
목욕업 욕조수 검사	2회(54개소)	2회(54개소)	100
숙박업 먹는물 검사	1회(20개소)	1회(20개소)	100
목욕업 먹는물 검사	1회(54개소)	1회(54개소)	100
위생처리업 수거검사	2회(3개소)	2회(3개소)	100

□ 검사결과

- 목욕장 욕조수 수거검사 : 2개소 수질기준위반 개선명령 행정처분
- 숙박업소 먹는 물 수거검사 : 검사결과 적합
- 목욕장 먹는 물 수거검사 : 검사결과 적합
- 위생처리업 수거검사 : 검사결과 적합

□ 기대효과

- 욕조수, 먹는 물 수거검사로 이용객들이 안심하고 업소이용
- 부적합 위생용품 유통방지 및 위해요인 사전차단으로 시민건강 보호

□ 예산현황

(단위:천원)

예 산 액	집 행 액	집행율(%)
2,720(구비)	2,720	100

위해식품의 제조·판매행위를 근절하여 식품의 건전한 유통환경을 조성함으로써 위해식품 사고를 예방하고 국민에게 안전한 식품을 제공 하고자 함

□ 사업개요

○ 식품제조·가공업소 지도점검 : 연중상시

- 대상 : 식품제조·가공업소 133개소 (단위:개소)

합계	과자류	빵/떡류	두부류/ 묵류	식용유지	커피	음료	면류	건포류 등 기타식품
133	20	30	8	4	23	11	3	34

- 점검내용 : 시설기준, 무허가 원료사용, 유통기한 변조, 표시기준 준수 등

○ 식품판매업소 등 자율점검 : 1월~6월

- 대상 : 식품판매업소 등 3,080개소 (건강기능식품수입·판매업소 1,588개소, 즉석판매제조·가공업소 443개소, 식품판매업소 등 1,049개소)

- 점검내용 : 업종별 시설기준, 영업자준수사항 이행 여부 등

○ 식품 허위·과대광고 모니터링 : 연중상시

- 대상 : 건강기능식품 판매업소 및 식품판매업소(자유업포함) 등

- 공무원(1명) 및 실버보안관(5명) 전담 지정·운영

- 『식약처 전자민원창구』 통해 허위·과대광고 행위 신속조치

- ‘뺏다방’ 등에 대한 허위·과대광고 감시활동

○ 전통시장 식품안전관리 : 8월~10월

- 관내 전통시장 중 골목형 일반시장 4곳 (총업소수 : 294개소)에 대하여 자율점검포 배부, 위생관리매뉴얼 등 물품지원 및 위생상태 확인

- 전담공무원(1명) 및 소비자식품위생감시원(2인1조) 지정 운영

○ 유통식품 유해물질 안전성 수거검사 : 연중상시

- 대상 : 식품제조·가공업소, 기타식품판매업소, 전통시장, 어린이기호식품 판매업소 등 3,200여 개소
- 수입식품, 계절별 성수식품, 시민다소비식품, 어린이기호식품 등 유상수거
- 서울시보건환경연구원에 검사의뢰 및 부적합제품 압류·회수·폐기처분
- 검사결과 부적합제품에 대해 압류·회수·폐기처분

추진실적

구 분	목 표	실 적	진도(%)
식품제조·가공업소 지도점검	133개소	114개소	85
식품판매업소 등 자율점검	3,080개소	3,080개소	100
허위·과대광고 모니터링	35회	26회	74
전통시장 식품안전관리	3회	3회	100
유통식품 유해물질 안전성 수거검사	800건	536	67

※ 전통시장 식품안전관리 : MERS 관련하여 서울시계획 수정됨(4회→3회)

향후계획

- 유통식품 유해물질 수거검사 지속 추진
- 식품제조·가공업소 지도점검 실시
- 식품 허위·과대광고 모니터링 철저

예산현황

(단위:천원)

예 산 액	집 행 액	집행율(%)
20,490(구비)	16,654	81

안전하고 위생적인 어린이 기호식품 판매환경 조성과 지속적 안전관리 강화로 학교주변의 부정·불량식품을 근절하고 어린이 건강보호에 기여하고자 함

□ 사업개요

- 어린이기호식품 조리·판매업소 안전관리
 - 기 간 : 연중(방학기간 제외)
 - 대 상 : 학교주변 어린이 기호식품 조리·판매업소 260개소
 - 방 법 : 월 1회(학기 중) 이상 학부모 식품안전지킴이 활용지도·점검
- 우수판매업소 지정·운영
 - 대 상 : 어린이 식품안전보호구역에서 위생적인 시설을 갖추고 고열량·저영양 식품을 판매하지 않는 업소 32개소 및 신규지정업소
 - 지원 및 관리 : 우수판매업소 표지판 지원, 시설개선자금지원(식품진흥기금)
- 『학부모 식품안전지킴이』 구성·운영
 - 대 상 : 관내 초·중·고교 학부모 중 학교장의 추천을 받은 자
 - 구성인원 : 96명(학교별 2~4명)
 - 주요활동 : 어린이 기호식품 조리·판매업소의 위생지도

□ 추진실적

내 용	목 표	실 적	진도(%)
어린이 기호식품 취급업소 안전관리	13회	11회	84
우수판매업소 신규지정	3개소	1개소	33.3

※ 하반기 우수판매업소 2개소 이상 신규지정 예정

□ 향후계획

- 어린이 기호식품 조리·판매업소 지속 점검 : 월 1회 이상
- 어린이 기호식품 우수판매업소 신규 지정·운영 지속 추진

□ 예산현황

(단위:천원)

예 산 액	집 행 액	집행율(%)
53,860 (국 3,200, 시 3,200, 구비 47,460)	29,910 (국 3,200, 시 3,200, 구비 23,510)	55

소비자가 안심하고 식재료를 선택할 수 있도록 음식점 원산지 표시제의 지도점검 및 홍보를 강화하여 바른 먹거리를 공급하고 소비자의 권익을 확대하고자 함

사업개요

- 음식점 원산지 표시제 자율점검제 추진
- 쇠고기 수거 및 한우유전자 검사
- 음식점 원산지 표시제 교육 및 홍보 강화

추진실적

구 분	목 표	실 적	진도(%)
음식점 원산지 표시 자율점검	1,600개소	1,309개소	82
음식점 원산지 표시제 지도점검	4,055개소	3,581개소	88
쇠고기 유전자 수거검사	100건	100건	100
원산지 표시제 홍보 및 교육	50회	42회	84

향후계획

- 음식점 원산지 표시제 및 위생분야 통합방문지도서비스 (11~12월)
- 음식점 원산지 표시제 테마별 기획점검 지속 추진

기대효과

- 음식점 원산지 표시 자율점검 및 위생분야 통합방문지도서비스 제공으로 영업주의 자율관리능력 향상 및 이용객의 만족도 제고
- 지속적인 교육·홍보로 음식점 원산지 표시제 완전정착 및 수준향상

예산현황

(단위:천원)

예 산 액	집 행 액	집행율(%)
63,368 (구비 5,568, 구기금 57,800)	42,181 (구비 4,087, 구기금 38,094)	67

3. 2016 주요업무 추진계획

연 번	사 업 명	쪽
①	식중독예방 관리·강화	19
②	음식문화 개선사업	21
③	식품진흥기금 운용	23
④	식품접객업소 지도·점검	24
⑤	식품접객업소 자율적 관리	26
⑥	공중위생업소 지도·관리	27
⑦	공중위생업소 수거·검사	28
⑧	안전한 식품제공을 위한 부정·불량식품 근절 대책	29
⑨	어린이 건강증진을 위한 식생활 안전관리	31
⑩	음식점 원산지 표시제 정착 추진	32

식중독 발생우려 사각지대에 대하여 체계적이고 전문적인 식중독 예방 활동 전개를 통하여 위해요소를 제거하고 자발적 참여를 유도하여 식중독 예방 관리체계를 강화코자 함

□ 추진방향

- 식중독 발생 신속대응체계 구축
- 지역 특성을 반영한 식중독 위생관리 사각지대 발굴 및 집중관리를 통해 식중독 발생 제로화
- 전문컨설팅 요원 위촉 및 활용을 통한 교육, 홍보활동 전개로 식중독 관리 전문화

□ 사업개요

- 식중독 발생대비 상시 비상근무체계 유지
- 식중독 발생 우려시설 집중관리
 - 식중독 닥터 프로젝트
 - 어린이급식소 위생관리 컨설팅
 - 전통시장내 식품판매 및 취급업소 식중독 예방활동 전개
 - 집단급식소 등 집중관리업체 지도점검
- 식중독 예방 교육 및 홍보

□ 세부 추진계획

- 식중독 닥터 프로젝트(신규사업) : 약 100개소
 - 대 상 : 위생등급 평가결과 등급 외 판정 업소 및 식중독 민원발생 식품접객업소 등 100개소
 - 기 간 : 2016. 01월 ~ 12월(년중)
 - 추진방법
 - 객관적인 위생관리 현황 진단 후 문제점에 대한 대안 컨설팅 실시
 - 식중독 예방을 위한 멘토링(우수 관리업소 현장 방문체험)교실 운영

- 전통시장내 식품판매 및 취급업소 식중독 예방활동 전개(신규사업) : 293개소
 - 기 간 : 2016. 05월 ~ 10월(기간중 3회 이상)
 - 대 상 : 골목형 전통시장내 식품판매 및 취급업소 등 293개소
 - 추진방법
 - 1회 : 각 업소에 업종별 위생향상 자율점검포 및 식중독 예방 스티커를 제작·배포하여 자율점검(월 1회 체크), 스티커 부착 협조 요청
 - 2회 부터 : 위생향상 자율점검(체크), 스티커 부착 참여율 확인 및 식품위생 지도·계몽
- 어린이급식소 위생관리 컨설팅 : 약 243개소
 - 추진대상 : 50인 미만 어린이급식소 약 200개소 및 희망 어린이급식소 43개소
 - 기 간 : 3월~10월 중 년 2회 이상
 - 주요추진내용 : 어린이급식 위생관리전문가 1:1 맞춤형 방문 컨설팅 실시
- 집중관리시설 위생점검 : 360개소
 - 점검대상 : 집단급식소 308개소, 집단급식소 식품판매업소 52개소
(2015. 10월기준)

합 계	집 단 급 식 소										집단급식소 식품판매 업소
	소계	기업체	병원	사회복지 시 설	어린이집	유치원	청소년 시설	학교	관공서	기숙사	
360	308	92	28	12	82	25	1	43	23	2	52

- 점검기간 : 집단급식소(3월, 9월), 집단급식소 식품판매업소(4월, 10월)
- 주요점검내용 : 식자재 관리, 배·급식관리, 식품의 위생적 취급기준 준수여부 등

- 식중독 예방·홍보 활동 전개
 - 식중독지수 휴대폰 문자서비스(SMS)실시 : 일반음식점 영업자 등 3,800명
 - 발송기준 : 식중독 지수 경고단계(70) 이상
 - 1830 손씻기 체험관 운영 : 상설체험관 6개소, 이동체험관 72회
 - 일반음식점 영업주 식중독 예방 교육 및 손씻기 홍보관 운영 10회
 - 식중독예방 홍보물 제작 배부 : 4종/4회
- 하절기 식중독 비상근무반 편성 운영 : 비상방역반과 연계하여 실시

□ 소요예산 : 총89,036천원(구기금)

위생수준 향상 프로젝트, 음식(주방)문화 개선 활동 전개, 나트륨 줄이기 참여확산 활동 전개를 통하여 식품접객업소 등의 위생관리 수준을 향상시키고 식품안전 관리에 기여코자 함

□ 추진방향

- 남은 음식재사용 방지로 인한 위생적이고 안전한 식문화 정착
- 나트륨 줄이기 활동을 통한 건강 식단 실천을 위한 공감대 형성
- 위생수준 향상을 통한 쾌적한 위생환경 구축 및 안전한 식품 제공

□ 사업개요

- 위생수준 향상 프로젝트
- 주방문화개선 활동 전개
- 식품접객업소 나트륨줄이기 참여 확산
- 음식문화개선 홍보물 제작
- 맛있는 영등포 Tastreet 제작

□ 세부 추진계획

- 위생수준 향상 프로젝트 : 약 200개소
 - 기 간 : 2016. 01월 ~ 12월(연중)
 - 대 상 : 2014년 위생등급 평가결과 A등급 이하 판정 업소 및 신규 위생등급 평가 신청업소 등 약 200개소
 - 추진방법
 - 위생관리 전문가 1:1 맞춤 방문 컨설팅 실시
 - 객관적인 위생관리 현황 진단 후 문제점에 대한 대안 공동모색
- 주방문화개선 활동 전개 : 약 200개소
 - 기 간 : 2016. 1월 ~ 12월(연중)

- 대 상 : 2014년 위생등급 평가결과 A등급 이하 판정 업소 및 신규 위생등급 평가 신청업소 등 약 200개소
- 추진방법
 - 위생관리 실천 향상을 위한 홍보 및 물품지원 (위생수준 향상 프로젝트와 연계)
- 식품접객업소 나트륨 줄이기 참여 확산 : 위생등급 신청업소 약 200개소
 - 기 간 : 2016. 1월 ~ 12월(연중)
 - 대 상 : 식품접객업소 200개소(기존 참여업소 53개소 → 200개소)
 - 추진방법
 - 식품접객업소 추가 참여 유도 홍보 전개를 통한 등록률 제고
 - 관리율 향상을 위한 참여업소 인센티브 부여
- 음식문화개선 홍보물 제작
 - 기 간 : 2016. 1월 ~ 12월(연중)
 - 대 상 : 집단급식소, 지역 주민, 어린이집 원아 등
 - 추진방법
 - 봄꽃축제, 구민의 날 등 각종 행사시 홍보관 운영 및 홍보물 제작 배포
 - 영양사업 및 식중독 예방 사업과 연계하여 홍보물 제작 배포
- 맛있는 영등포 Tastreet 제작 : 2,000부
 - 기 간 : 2016. 1월 ~ 12월(연중)
 - 대 상 : 2015~2016 위생등급 우수업소(AAA등급)
 - 추진방법
 - 권역별 관광코스를 연계하여 위생관리 우수음식점 안내 제작 배포
 - 관련 부서, 유관단체 등 배부 희망 기관 조사 후 배부
 - 홈페이지 관련자료 게재 및 외부 웹사이트 및 모바일 연계

□ **소요예산 : 총129,210천원(구기금)**

음식문화개선 지원사업 및 품격있는 식품위생 수준향상을 위하여 일반음식점 시설개선자금 지원, 모범음식점 육성자금 지원 등 식품진흥기금을 내실있게 운용하고자 함.

□ 추진방향

- 기금운용 여유자금의 적정 예치로 기금 수익 증대
- 기금의 용자기준 준수 및 용도에 적합한 합리적인 운용

□ 세부 추진계획

- 기금운용 계획 (단위:천원)

총 액	용자금	사업비	예치금
1,812,767	150,000	370,561	1,292,206

- 세부운용 계획
 - 고유목적사업 지원 : 370,561천원('15년 411.632천원)
 - 식중독예방관리 : 89,036천원
 - 음식문화개선 : 116,210천원
 - 안전한 식품위생환경 조성 : 7,960천원
 - 소비자식품위생감시원 운영 : 157,355천원
 - 식품접객업소 용자 지원 : 150,000천원

용자대상	한도액	이율	상환조건
일반·휴게음식점 시설개선자금	1억원	연2%	1년 거치 3년 균등분할상환
식품접객업소 화장실개선자금	2천만원	연1%	1년 거치 2년 균등분할상환
모범음식점 육성자금	5천만원	연2%	1년 거치 2년 균등분할상환

- 용자지원 홍보 : 구 홈페이지, 관련협회, 구·보건소식지, SNS 등

□ 소요예산 : 총520,561천원(구기금)

식품접객업소의 준수사항 등 위반에 따른 각종 주민불편사항에 대하여 계절별·테마별로 위생지도·점검을 특성화하고 민·관합동점검을 실시하여 위생질서 확립에 만전을 기하고자 함

□ 추진방향

- 1업소 1년 1회 지도점검으로 영업주 부담최소화 및 위생 사각지대 방지
- 민·관 합동점검으로 청렴한 투명행정 구현
- 청소년 유해업소 및 불법행위 유발업소 집중 관리
- 식품접객업소 대상 계절별·테마별 특별 점검 실시로 위해요인 사전예방

□ 사업개요

- 기간 : 2016. 1월 ~12월
- 대상 : 식품접객업소 8,482개소
- 주요추진사항
 - 위생관리 실태 점검 및 민원 유발 등 문제업소 집중점검 실시
 - 계절별, 사회적 이슈 등을 반영한 테마별 기획점검 실시
 - 퇴·변태업소(카페형 일반음식점)점검 강화
 - 민·관 합동점검으로 청렴한 투명행정 구현

□ 세부추진계획

○대상 : 식품접객업소 8,482개소 (목표: 1,300개소)

(2015. 10. 30 현재)

계	일반음식점	유홍주점	단란주점	휴게음식점	제과점	위탁급식영업
8,482	6,449	179	274	1,331	146	103

- 식품접객업소 야간 지도·단속 : 총40회(주1회: 2월부터 시행)
 - 대상업소 : 주류취급전문업소, 일반음식점, 휴게음식점, 민원발생 업소 등
 - 점검내용 : 식품취급기준, 영업자 준수사항 및 시설기준, 개인위생 등

- 계절·테마별 기획 지도·점검 : 12회
 - 대상업소 : 계절별 성수식품 전문점(Hits, 콩국수 등), 행락철 및 명절전 기차역 주변 음식점, 장례식장내 음식점 등
 - 점검내용 : 식품취급기준, 영업자 준수사항 및 시설기준 등

- 퇴·변태업소(카페형 일반음식점) 점검 : 월1회
 - 대상업소 : 카페형 일반음식점 80개소
(대림동 15개소, 당산동 57개소, 도림동 8개소)
 - 주요내용 : 퇴폐·변태행위, 청소년 출입 고용금지 의무 위반, 위생관리기준 적합여부 등

※ 영등포경찰서와 분기별 합동점검 실시

- 무허가(무신고) 식품접객업소(27개소) 단속
 - 무허가 식품조리 행위(일반음식점, 휴게음식점 등) 현장점검 및 위반업소 고발 (연2회)

- 서울시 자치구 교차 민·관 합동 단속 참여
 - 기 간 : 2016. 1~12월 월 1회, 총12회
 - 대 상 : 일반음식점, 휴게음식점, 유흥주점, 단란주점
 - 점검반 운영 : 2인 1조 50개반(공무원 50, 서울시소비자식품위생감시원 50)
 - 주요 내용 : 식품위생법 준수사항, 위생적 취급기준 준수 여부, 유통기한 적정 여부, 원산지 표시 적정 이행 여부, 수거·검사등

□ 소요예산 : 총3,500천원(구기금)

식품접객업소에 대한 처분 위주의 점검 대신 영업주 스스로 위생서비스 등 자율점검을 실시·개선하여 이용 고객의 만족도 향상 및 위생 사각지대 해소에 기여하고자 함

□ 추진방향

- 출입·점검으로 인한 영업주의 부담 최소화
- 자율적이고 책임감 있는 위생관리 유도 및 위생지도업무의 효율성 제고

□ 사업개요

- 기간 : 2016. 1월 ~ 12월
- 대상 : 4,950개소(자율점검 3500개소, 위생지도서비스 1,450개소)
- 주요추진사항
 - 식품접객업소 인터넷 자율점검제 실시
 - 위생 및 원산지 관리 지도서비스 실시

□ 세부추진계획

- 식품접객업소 인터넷 자율점검시스템 운영 : 연 4회 (분기별 1회)
 - 대상 : 3,500개소(100㎡이상 일반음식점, 휴게음식점, 제과점, 위탁 급식영업, 집단급식소, 식품제조가공업, 기타식품판매업)
 - 세부내용
 - 영업자가 『인터넷자율점검시스템』에 자율점검포 입력제출
 - 자율점검 미 이행업소 현장 지도점검 및 4번 연속 참여업소 점검 면제
- 식품접객업소 위생지도서비스 운영 : 1,450개소(70㎡ 미만업소)
 - 주요내용 : 위생분야전반, 원산지 표시, 잔반재사용, 각종 홍보사항 안내 등
 - 조치사항
 - 시정여부 확인 점검 : 자체 시정기한이 경과한 날로부터 1주일 이내
 - 미시정 업소 : 점검일로부터 3일 이내 행정처분 조치

□ 소요예산 : 총 4,000천원(구기금)

공중위생서비스의 품질경쟁력 향상 및 영업주가 책임감을 갖고 자율적인 위생 점검을 생활화 하도록 하여 공중위생업소에 대한 시민들의 만족도를 높이고자 함

□ 추진방향

영업주의 자율적인 위생점검 생활화로 위생서비스개선 및 공중위생수준 향상 도모하여 이용고객에게 질 좋은 서비스 제공

□ 사업개요

○ 기 간 : 2016. 3월 ~10월

○ 대 상 : 6개 업종 1,760개소(업종별 월별 점검) (단위: 개소)

구 분	계	숙박업	미용업	이용업	세탁업	목욕장업	위생관리 용역업
업 소 수	1,760	261	811	159	234	54	241
점검시기	-	3월	4월	5월	6월	10월	7월

□ 세부추진내용

- 1단계 : 영업주가 자율점검표 항목별로 점검 실시 후 구청에 점검표 제출
- 2단계 : 미 참여업소에 대하여 명예공중위생감시원 업소 방문하여 점검 실시
- 3단계 : 점검결과 위반 업소에 대한 행정 처분
- 점검반 운영 : 1개 반 3명(공무원 1, 명예공중위생감시원 2)
- 업종별 점검내용
 - 숙박업 : 욕실 위생관리, 풍속·청소년·의료법 위반행위, 객실등의 청결상태
 - 미용업 : 미용업에 필요한 시설 및 설비기준, 미용기구 소독장비 구비여부, 점빠기·컷볼뚫기·쌍꺼풀수술·문신 등 의료행위 여부
 - 이용업 : 이용기구 소독장비 관리상태, 커튼·칸막이등 위법시설물 설치여부 등
 - 세탁업 : 세탁용 기계 및 설비의 안전관리 여부, 세탁기 사용 중 유기 용제가 누출되지 않는지 여부, 세탁용 약품의 보관함 설치 여부 등
 - 목욕장업 : 욕조수 소독여부, 적정한 수질기준 준수, 발한실 등 조명상태, 청소년 출입제한 준수, 먹는 물 수질기준, 위생관리기준 준수여부 등
 - 위생관리용역업 : 마루광택기, 진공청소기, 안전벨트, 안전모, 안전로프 먼지 측정 장비 보유 여부, 위생 및 안전교육 실시 여부 등

□ 소요예산 : 8,900천원(구비)

신체에 직접 접촉되는 목욕장업 욕조수의 수질검사, 목욕장·숙박업소의 먹는물 수거·검사를 통해 위해요인 사전 차단으로 시민건강을 보호하고자 함

□ 추진방향

- 민관합동 지도점검으로 공공성 및 투명성 확보
- 위생사각지대 및 시민생활 불편해소에 점검역량 집중

□ 사업개요

- 기 간 : 2016. 4월 ~ 10월
- 대 상 : 3개 업종 77개소(목욕장업54,숙박업20,위생처리업3)

□ 세부추진내용

- 목욕장업 욕조수 수거검사 (목욕장 54개소)
 - 검사회수 : 연2회 (구청1회, 영업주 자율1회)
 - 검사항목 : 탁도, 과망간산칼륨소비량, 대장균군
- 목욕장·숙박업 먹는 물 수거검사
 - 검사회수 : 연 2회 (목욕장 5월, 숙박업 10월)
 - 검사대상 : 목욕장 54개소, 숙박업 20개소
 - 검사항목 : 일반세균, 총대장균군, 대장균·분원성대장균군, 탁도
- 위생처리업 수거검사 (3개소)
 - 검사회수 : 연2회 (5월, 9월)
 - 검사품목 : 물수건 외 2종 (보건환경연구원 검사의뢰)
 - 검사항목 : 물수건, 위생용품 규격기준(외관,이물,대장균,세균수 등)
- 점검반 운영 : 5개 반 11명(공무원 1, 명예공중위생감시원 10명)
- 검사방법 및 조치
 - 1단계 : 명예공중위생감시원과 합동으로 수거
 - 2단계 : 보건소 의약과 임상병리실, 보건환경연구원에 검사의뢰
 - 3단계 : 위반업소에 대한 행정처분

□ 소요예산 : 3,000천원(구비)

위해식품의 제조·판매행위를 근절하여 식품의 건전한 유통환경을 조성함으로써 위해식품 사고를 예방하고 국민에게 안전한 식품을 제공 하고자 함

□ 추진방향

- 식품안전관리 체계 확립 및 부정·불량식품 감시활동 강화
- 허위·과대광고로 인한 소비자 피해 예방

□ 추진계획

- 식품제조·가공업소 지도점검

- 현 황

(단위 : 개소)

합계	과자류	빵/떡류	두부류/묵류	식용유지	커피	음료	면류	건포류 등 기타식품
133	20	30	8	4	23	11	3	34

- 기 간 : 연중(명절 성수기, 하절기 등 특별점검)
- 대 상 : 식품제조·가공업소 총133개소
 - 식품제조·가공업소 정기점검 : 133개소
 - 설·추석 성수식품 제조업소 특별점검(한과, 떡류 등) : 20개소
 - 하절기 성수식품 제조업소(음료류, 빙과류 등) : 5개소
 - 행락철 성수식품 제조업소(도시락 등) : 5개소
- 점검내용 : 무허가 원료 사용, 유통기한 위·변조, 표시기준 준수, 위생 상태 등
- 점검방법
 - 공무원, 소비자감시원 합동점검반(2인 1조) 편성
 - 전년도 위반업소 중점 점검
- 식품 등 수거·검사
 - 대 상 : 식품제조·가공업소, 기타식품판매업소, 전통시장, 어린이기호식품 판매업소 등 3,200여 개소

- 식품 등 700건 이상 유상수거 후, 서울시보건환경연구원에 검사의뢰
 - 계절별 성수식품, 시민다소비식품, 수입식품, 과자류 등 어린이 기호식품 등
- 검사항목 : 식품규격기준, 식중독균 등 제품별 기준에 따른 검사
- 검사결과조치 : 부적합제품 압류·회수·폐기처분 및 제조업소 행정처분

○ 전통시장 식품안전관리

- 대 상 : 관내 전통시장 중 골목형 일반시장 4곳 (총업소수 : 294개소)
- 지도·점검 등 관리방법
 - 전담공무원(1명) 및 소비자식품위생감시원(2인1조) 지정 운영
 - 자율점검표 배부·작성확인 및 물품배부 등 위생상태 확인

○ 식품 허위·과대광고 모니터링 강화

- 대 상 : 건강기능식품 판매업소 및 식품판매업소(자유업포함) 등
- 공무원(1명) 및 실버보안관(5명) 전담 지정·운영
- 『식약처 전자민원창구』 통해 허위·과대광고 행위 신속조치
- ‘뺏다방’ 등에 대한 허위·과대광고 감시활동

○ 식품판매업소 등 자율점검

- 기 간 : 2016. 1월 ~ 6월
- 대 상 : 즉석판매제조·가공업소, 건강기능식품판매업소, 식품판매업소 등 3,098개소
(단위:개소)

합계	즉석판매 제조·가공업 (3월)	건강기능식품 수입·판매업 (4월)	식품 소분업 (5월)	식품 운반업 (5월)	식품판매업 (6월)		
					유통전문 판매업	식품등수입 판매업	집단급식소 식품판매업
3,098	437	1,569	88	27	157	765	55

- 자율점검 방법
 - 1차 : 업종별 자율점검표 발송(영업주 자율점검 실시)
 - 2차 : 자율점검 미실시 업소 현장점검(공무원, 소비자감시원)
 - 3차 : 법규 위반업소 행정처분
- 자율점검내용 : 업종별 시설기준, 영업자준수사항 이행 여부 등

□ **소요예산 : 13,540천원(구비1,290 구기금 12,250)**

어린이 기호식품의 안전하고 위생적인 판매환경 조성과 안전관리 강화로 학교주변 부정·불량식품 근절 및 어린이 건강증진에 기여하고자 함

□ 추진방향

- 학교주변 어린이 기호식품 조리·판매업소의 위생적 환경 조성
- 우수판매업소 확대로 학교주변 식품판매 환경 개선

□ 추진계획

- 어린이기호식품 조리·판매업소 지도점검 : 총13회
 - 대 상 : 학교주변 어린이 기호식품 조리·판매업소 260개소
 - 방 법 : 월 2회(학기 중) 이상 학부모 식품안전지킴이 활용 지도·점검
 - 점검내용 : 유통기한 경과제품 진열·판매행위, 위생적 취급기준 준수 여부 등
- 『학부모 식품안전지킴이』 구성·운영 : 95명(학교별 3~4명)
 - 대 상 : 관내 초·중·고교 학부모 중 학교장의 추천을 받은 자
 - 주요활동 : 어린이 기호식품 조리·판매업소의 위생지도, 우수판매업소의 고열량·저영양 및 고카페인 식품 판매여부 확인 등
- 우수판매업소 지정·운영 : 3개소 이상 신규 지정
 - 지정대상 : 어린이 식품안전보호구역에서 안전하고 위생적인 시설을 갖추고 고열량·저영양 식품과 고카페인 함유식품을 판매하지 않는 업소
 - 지원 및 관리
 - 시설개선자금 지원(시 기금) 및 우수판매 지정업소 표지판 지원
 - 고열량·저영양 식품 판매 제한 홍보 및 지도·점검
- 어린이 기호식품 식품접객업소 영양성분 표시 점검 : 135개소(연1회)
 - 대 상 : 어린이기호식품을 조리·판매하는 업소로서, 그 가맹사업의 직영점과 가맹점을 포함한 점포수가 100개 이상인 업소 135개소
 - 점검내용 : 소비자에게 영양정보 제공을 위한 영양성분 표시 준수 여부, 1회 제공량적정 표시 여부, 세트제품에 대한 영양성분 표시 적정 여부 등

□ 소요예산 : 총53,860천원(국 3232, 시3232, 구비47,396)

수입 농·수·축산물의 증가로 불안감이 증대되고 있어 소비자가 안심하고 식재료를 선택할 수 있도록 음식점 원산지 표시제의 지도점검 및 홍보계도를 강화하여 소비자의 알 권리를 보장하고, 공정한 유통거래질서를 확립하고자 함

□ 추진방향

- 음식점 원산지 표시제 지도 및 자율점검으로 조기정착 유도
- 방문지도서비스 및 테마별 기획점검을 통한 먹거리 안전 확보
- 음식점 원산지 표시제에 대한 인식제고를 위한 홍보·교육활동 강화

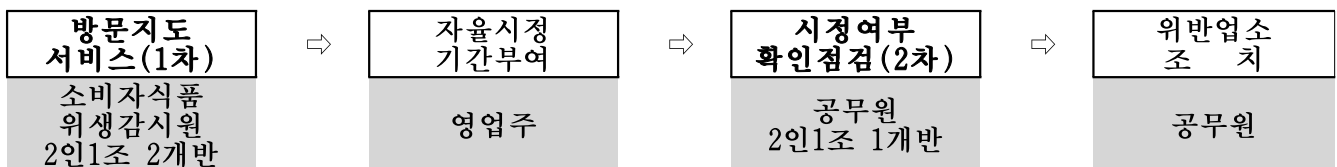
□ 사업개요

- 사업명 : 음식점 원산지표시제 및 위생분야 통합방문지도 서비스

구분	계	일반음식점	휴게음식점	집단급식소
대상	8,088	6,449	1,331	308
목표	3,268	2,510	450	308

□ 세부 추진계획

- 기간 : 2016. 3월 ~ 12월
- 대상 : 8,088개소
- 방법 : 민간에 의한 방문지도서비스 제공 후 사후 시정여부 확인점검



○ 쇠고기 한우 수거 및 유전자 검사

- 대상 : 국내산 한우전문점 및 정육식당 80여개소
- 내용 : 취급업소별 약600g(200g×3개씩) 유상수거 후 유전자 검사의뢰

※ 원산지 의무표시 대상품목(16종)

축산물 (5종)	농산물(2종)	수산물 (9종)
쇠고기, 돼지고기, 닭고기, 오리고기, 양고기(염소 등 포함)	쌀, 배추김치 (배추 및 고춧가루)	넙치(광어), 조피볼락(우럭), 참돔, 미꾸라지, 뱀장어, 낙지, 고등어, 갈치, 명태(황태, 북어 등 건조품 제외)

※ 농산물1종(콩)+수산물3종(오징어, 꽃게, 조기)은 2016. 1. 1이후 시행예정

□ 소요예산 : 총 29,000천원(구비 5,000 구기금 24,000)

4. 신규·주요투자 사업

연 번	사 업 명	쪽
-----	-------	---

- ① 전통시장내 식품판매 및 취급업소 식중독 예방활동 전개 34

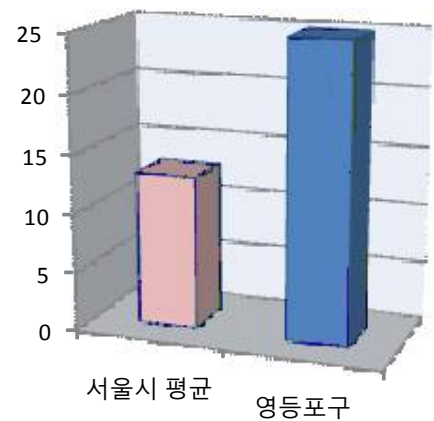
1 전통시장내 식품판매 및 취급업소 식중독 예방활동 전개 식품위생팀

식중독 위생관리 사각지대인 전통시장내 식품판매·취급업소를 대상으로 찾아가는 식중독 예방관리 홍보 및 자율 협조체계를 구축하여 식중독 발생에 대한 경각심을 고취하고 구민 건강증진에 기여코자 함

□ 추진배경

- 전통시장내 즉석판매제조가공업소 대부분이 판매식품 취급방법 등 정보표시 취약, 식품취급 부주의로 인한 식중독 발생우려 높음
- 서울시 평균 13개소 대비 23개소 전통시장이 분포함
 - 전통시장 현황

합 계	골목형	건물형	지하도 상가 등 기 타
23	4	14	5



[전통시장 현황 (2015.6월 현재)]

□ 추진방향

- 위생적으로 취약한 골목형(재래) 시장내 식품판매 업소를 중점관리 대상으로 집중관리
- 식중독 예방 식품관리 및 섭취안내 (식품 구매후 1시간 이내 섭취 권장 스티커 등)을 자진 부착하여 판매토록 자율 협조체계를 구축 판매식품의 안정성 확보
- 교육·지원위주의 지도·계몽으로 각 업소별 자율적 식중독예방 및 위생관리 유도

□ 추진개요

- 기 간 : 2016. 05월 ~ 10월(기간중 3회 이상)
- 대 상 : 골목형 전통시장내 식품판매 및 취급업소 등 293개소
- 추진방법
 - 1회 : 각 업소에 업종별 위생향상 자율점검표 및 식중독 예방 스티커를 제작·배포하여 자율점검(월 1회 체크), 스티커 부착 협조 요청
 - 2회 부터 : 위생향상 자율점검(체크), 스티커 부착 참여율 확인 및 식품위생 지도·계몽

□ 소요예산 : 6,000천원(구기금)