

제161회 영등포구의회

제1차 정례회

교육·복지·사람중심



---

# 2011년 주요업무 보고

---



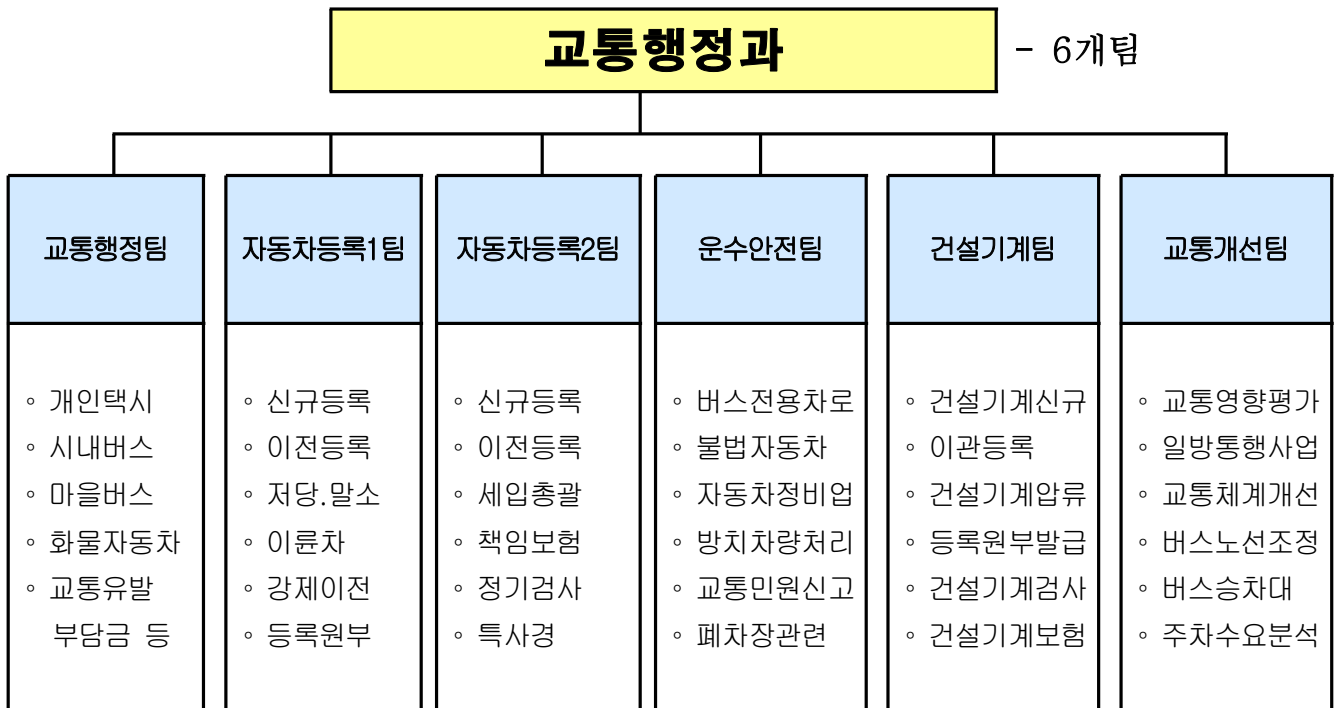
## 교통행정과

# I. 일반 현황

## 1 인력

구분	계	일반직					기능직				계약직		
		5급	6급	7급	8급	9급	6급	7급	8급	9급	다급	라급	마급
정원	50	1	4	10	13	4	0	0	1	14	1	1	1
현원	46	1	8	15	3	8	0	0	6	2	1	1	1
과부족	△4		4	5	△10	4	0	0	5	△12			

## 2 조직



**3****교통 현황**

## □ 영등포구 교통패턴 분석

- 영등포구 하루 총 통행량은 1,859,219대/일(승용+버스+트럭)로 분석
  - 영등포구를 단순히 통과하는 교통량 : 1,342,476대/일 (72.2%)
  - 영등포구 내부교통량 : 39,594대/일 ( 2.1%)
  - 영등포구 ↔ 외부 유출입 교통량 : 477,149대/일 (25.7%)

## □ 교통소통 현황 분석

- 영등포구 주요가로는 전반적으로 15km~25km 정도의 속도 분포를 나타내며 교통량 대 용량비(v/c값) 분석시 영등포로 오목교→양남사거리 구간은 과포화 상태로 관내 교차로 중 가장 정체가 심한 곳으로 조사됨
- 오전·오후첨두시 모두 지체도가 심한 교차로는 10개소로 그 중 제물포 길에 4개소가 분포되어 있는 것으로 분석됨

## □ 교통수단 분담율

구 분	지하철	버 스	승용차	택 시	도 보	기 타
서울시	35.6 %	25.6 %	26.4 %	7.1 %		5.3 %
우리구	34.1 %	22.1 %	24.5 %	7.0 %	8.8 %	3.5 %

※ 서울시분담율- 『서울시장래교통수요예측 및 대응방안연구』,서울시정개발연구원(2005)  
(서울시 분담율 중 도보는 포함되지 않았음.)

※ 우리구 분담율 - 서울시정개발연구원(2005년) 배포된 수단통행자료(OD)  
분석결과.

※기타수단의 정의 - 오토바이, 자전거, 특수차량 등

## 4 주요 시설 및 장비

□ 대중교통 현황

- 지하철 - 현재 5개 호선(1,2,5,7,9호선), 18개 역사  
           ※ 신안산선(계획 중)
- 일반버스 - 42개 회사, 100개 노선
- 마을버스 - 6개 회사, 7개 노선 ( 우리구 : 4개회사 / 5개노선 )
- 택시 - 개인 1,573대, 법인 11개(1,074대)

□ 우리구 경유 지하철노선 및 역사현황

호 선	역 사
1 호선	대방, <u>신길</u> , 영등포, <u>신도림</u>
2 호선	<u>당산</u> , 영등포구청, 문래, 신도림, <u>대림</u> , 구로디지털
5 호선	양평, 영등포구청, 영등포시장, <u>신길</u> , <u>여의도</u> , 여의나루
7 호선	<u>대림</u> , 신풍, 보라매
9 호선	선유도역, <u>당산역</u> , 국회의사당역, <u>여의도역</u> , 셋강역

□ 우리구 경유 버스노선 현황

구 분	광역버스	간선버스	지선버스	순환버스	마을버스
노선수	11	50	65	2	7

□ 자동차운수사업체 (2011. 5.31현재,단위/업체수)

계	버스	마을버스	택 시		화 물		대여업	주선업	비 고
			법인	개인	법인	개별,용달			
4,380	0	4 (5개노선)	11	1,573	172	2,468	10	142	

□ 자동차 관리사업체

(2011. 5.31 현재, 단위/업소수)

계	자 동 차 정 비 업					매매업
	소 계	종 합	소 형	원동기전문	부 분	
289	268	25	14	3	226	21

□ 건설기계사업체

(2011. 5.31 현재, 단위/업체수)

계	건설기계대여업	건설기계매매업	건설기계정비업	비 고
917	841	74	2	

□ 자동차등록

(2011. 5.31 현재, 단위/대)

계	승 용 차	승 합 차	화 물 차	특수자동차	비 고
141,538	108,380	7,890	24,600	668	

□ 건설기계등록

(2011. 5.31 현재, 단위/대)

계	영 업 용	자 가 용	관 용	비 고
17,212	15,856	1,344	12	서울시 전체(47,753대)의 36.04%

□ 교통시설물 현황

(2011. 5.31 현재, 단위/개소)

계	도로안내 표 지 판	보행자안내 표 지 판	어린이보호 구역표지판	자 전 거 보 관 대	비 고
698	440	72	92	94	

## 5

## 예 산 현 황

## □ 주요 사업예산 현황

(단위 : 천원)

단위사업명	예 산 액	집 행 액	집행율(%)
계	1,021,653	293,320	28.7
친환경 녹색교통 사업	67,300	14,235	21.1
교통시설물설치 및 유지관리	196,400	36,950	18.8
교통소통의 원활화	98,554	28,932	29.3
대중교통 이용 활성화	100,722	13,842	13.7
기본경비	558,677	199,361	35.7

## II. 주요업무 추진실적 및 계획

연번	사 업 명	쪽
①	자전거보험 가입 .....	7
②	어린이보호구역(School Zone) 조성 .....	8
③	버스승차대 유지관리 .....	9
④	경방 타임스퀘어 주변 교통소통대책 .....	10
⑤	교통편의 시설물 설치 및 유지관리 .....	12
⑥	교통량 감축을 위한 기업체교통수요관리 추진 .....	14
⑦	승용차요일제 참여 활성화 .....	15
⑧	불법자동차 단속 .....	16

## 녹색 교통 이용 활성화

### 1 자전거보험 가입 - ( 구비 )

자전거 이용자 증가로 인해 안전사고 횡수가 점차 증가될 것으로 예상되는 가운데 주민편익을 위해 가입한 「2010년 구민 자전거보험」에 대하여 그 동안의 추진실적과 향후 재계약여부 등을 보고함

#### □ 사업개요

- 사업 명 : 2010년 영등포구 구민 자전거보험 가입
- 가입기간 : 2010.6.30 24:00 ~ 2011.6.30 24:00 (1년간)
- 계약업체 : 동부화재해상보험(주)
- 계약금액 : 176백만원

#### □ 추진실적

- 보험금 지급액 : 87,640천원 (계약금액의 49.8%)
- 지급자수 : 247명
- 건당 최대 보험금 지급액 : 520천원 (건당 최소금액은 200천원임)

#### □ 향후 추진계획

- 자전거 보험계약이 완료되는 6월말 재계약여부를 검토한 바
  - 5월말 기준으로 계약금액의 50%밖에 보험금으로 지급되지 않았고
  - 진단 4주이상부터 보험금지급이 가능하며 이 경우 실제 지급된 보험금이 크다고 볼 수 없기 때문에
- 금년도 우리구 재정여건을 고려하고 별도 예산이 미 반영된 상황이므로 2011년 자전거보험 재계약은 하지 않는 것으로 결정함



## 고객중심의 쾌적한 교통환경 조성

### 2 어린이보호구역(School Zone) 조성 - 국 50%, 시 50%

어린이집 및 유치원의 주변 도로에 각종 교통안전시설물을 설치함으로써, 차량의 속도를 인위적으로 저하시키고, 안전하고 편리한 통학로를 조성하여 교통사고 위험으로부터 어린이를 보호하고자 함.

#### □ 사업개요

- 사업명 : 2011년 어린이보호구역 개선사업
- 과업위치 : 구립하정어린이집외 4개소
- 추진방법 : 실시설계 용역 및 경찰 규제 후 공사

#### □ 추진실적

- 어린이보호구역 개선사업 기본 및 실시설계용역
  - 추진기간 : 2011.3.18~6.16
  - 소요예산 : 16백만원
  - 주민설명회 개최 : 2011.5.2~5.3

#### □ 향후 추진계획

- 세부추진일정
  - 2011. 6 : 어린이보호구역 개선공사 기본 및 실시설계용역검토완료
  - 2011. 7 : 어린이보호구역 개선공사 발주
- 개선내용
  - 도로시설 : 칼라포장, 고원식교차로, 과속방지턱, 방호울타리 등
  - 교통시설 : 횡단보도, 통합교통안전표지 및 기타 노면·표지판 등

#### □ 예산액 : 실시설계용역 검토완료 후 책정

관내 버스정류소에 대하여 버스승차대 설치 및 교체를 통하여 주민들에게 편의를 제공하고 쾌적한 교통문화를 정착시키고자 함

#### □ 사업개요

- 사업명 : 버스승차대 유지관리 정비공사
- 과업위치 : 영등포 관내 버스정류소
- 용역기간 : 2011.2.18~2011.12.31
- 계약업체 : (주)태성트라텍
- 계약금액 : 19백만원

#### □ 추진실적

- 버스승차대 유지관리
  - 대상 : 당산동 구청 앞 외 3개소
  - 내용 : 세척(4개소)

#### □ 향후 추진계획

- 우리구 관내에 설치된 버스승차대 중 도색상태가 불량한 버스승차대의 재도색 추진
- 구청 슬로건 변경에 따른 버스승차대 문안 및 도안변경 추진
- 추진일정
  - 2011. 7 : 문안 및 도안보수(A=88㎡)
  - 2011. 9 : 노후된 버스승차대 도색(A=50㎡)

#### □ 예산액 : 총30백만원

## 4 경방 타임스퀘어 주변 교통소통대책

우리구 경방 타임스퀘어 주변에 교통정체를 완화하고 대중교통 접근성을 제고시키는 대안을 마련하는 등 실질적인 교통소통대책을 수립함으로써 주민 편의를 제공하고자 함

### □ 사업개요

- 영중로(구 양평로) 버스정류장 정차노선 분산
- 경방길 (타임스퀘어 앞) 버스노선 신설 및 중앙버스정류장 설치

### □ 추진실적

- 문래고가 철거와 연계 경방길 버스노선 (7개노선) 신설
- 경방길 소방서앞 버스정류장 혼잡완화를 위한 정류장 분산·운영
  - 소방서앞 ⑫번 버스정류장 전방 40m 앞에 추가 정류장 신설 및 정차노선 분산 (소방서앞 4개노선, 추가정류장 3개노선)

### □ 향후 추진계획

#### 【 경방 타임스퀘어 앞 경방길 중앙버스정류장 신설 】

- 경방부지 인접 대지(영등포4가 318-2) 오피스텔 공사에 따른 도로확폭 (4차→6차) 완료이후 중앙버스정류장 설치 추진

#### 【 양평로 버스정류장 정차노선 분산 】

- 단 기
  - 위 치 : 영등포4가 55번지 앞 ⑦번 버스정류장 (10개노선)
  - 내 용 : ⑦번 정류장 10개노선중 영등포역에서 우회전하는 5개노선을 ⑧번 정류장으로 이전·분산

○ 중장기

- 위 치 : 양평로(영등포역→시장사거리) 구간 ①~⑥ 버스정류장
- 계 획 : 6개 정류장을 4개 정류장으로 통폐합후 노선 조정

□ 양평로 버스정류장 현황도



구 도로상 교통사고 예방과 운전자 시인성 확보를 위해 도로부속시설물을 필요 지점에 설치 및 관리함으로써 교통환경 개선을 도모코자 함

#### □ 사업개요

- 추진목적 : 교통사고 예방 및 운전자 시인성 확보
- 추진내용 : 반사경/시선유도봉/도로안내표지판 설치 및 정비
- 추진방법
  - 교통시설물(반사경/시선유도봉) : 연간단가 계약
  - 도로안내표지판 : 별도 계약

#### □ 추진실적

- 교통시설물 설치 및 유지보수
  - 2011년 2월 18일 연간단가계약(계약금액 : 18백만원)
  - 반사경 정비 : 15개                      - 시선유도봉 정비 : 34개
- 도로안내표지판 신설 및 정비
  - 신길역 도로안내표지판 이설 및 문안변경 외 5개소
  - 계약금액 : 24백만원

#### □ 향후 추진계획

- 교통시설물 설치 및 유지보수 추진(2011.1~2011.12)
- 도로표지판 도로명표기 정비계획 추진
  - 도로안내표지판 도로명정비 : 양평로 143번지 외 82개소
  - 추진일정 : 2011.6월 중 완료예정

□ 예산액 : 총 63백만원

○ 교통시설물 설치 및 유지보수 : 20백만원

○ 도로안내표지판 신설 및 정비 : 43백만원

## 대중교통 활성화로 교통난 완화

### 6 교통량 감축을 위한 기업체 교통수요관리 추진 - ( 구 비 )

교통유발부담금 부과대상 시설물 소유자에게 교통량 감축 프로그램을 이행 할 경우 교통유발부담금을 최고 100% 까지 경감해 줌으로서 승용차 이용을 억제하고 교통 혼잡을 완화하고자 함

#### □ 사업개요

- 대상기업체 및 공공기관 : 614개소(민간기업 563, 공공기관 51)
- 교통감축프로그램 참여시설 확대(145개소 → 155개소)
  - ※ 전년도 대비 10% 확대

#### □ 추진실적

- 교통감축 프로그램 참여 시설 : 149개소
- 2011년 상반기 교통유발과다 시설물 교통량 조사 용역 실시
- 대형시설물 기업체 교통수요관리 담당자 회의 개최

#### □ 향후 추진계획

- 대상기업체 및 공공기관 자발적 참여 유도
  - 공공기관부터 100% 참여 후 민간기업체 참여 홍보
- 교통량감축 프로그램 이행에 따른 교통유발부담금 경감을 결정

프로그램	경 감 율	비고
승용차부제 운행	부담금의 10~30%	
종사자 승용차 이용제한	" 20%	
주차수요관리	" 20%	
대중교통이용자 보조금 지급	" 10~30%	
자전거이용 활성화	" 10~20%	
승용차 함께 타기	" 5%	
통근버스 운영 등	" 5~30%	

#### □ 예산액 : 95백만원

## 7 승용차요일제 참여 활성화 - ( 구비 )

승용차요일제 참여를 적극 추진함으로써 교통량을 감소하고, 차량 주행속도의 향상과 대중교통이용 활성화에 기여하고자 함

### □ 사업개요

- 서울시 승용차요일제 시행 (2003.07.15)
- 참여대상 : 10인승 이하 비영업용 승용·승합자동차
- 추진효과 : 교통체증 감소, 에너지절약, 대기질 개선
- 참여율 (2010년 현재) : 34.5%  
    참여차량 (39,707대) / 참여대상차량 (115,207대)
- 2011년 목표 : 신규 가입건수 6,000대

### □ 추진실적

- 차량민원실(교통행정과) 및 각 동 주민센터 상시 접수창구 운영
- 승용차 요일제 홍보캠페인 실시 (2011.05.18)
- 신규 가입 1,765대 (목표대비 29.4%)

### □ 향후 추진계획

- 홍보물·신청서 제작 배부 및 캠페인 실시
- 중점 신규가입 기간설정 (2011년 7월 ~ 2011년 9월)
- 대형 건물 순회방문 현장접수
- 전자태그 미부착·훼손차량 점검실시
- 구청 등 관공서 출입차량 요일제 준수 확행
- 시민의 자발적 참여를 유도하고 개인정보 보호철저

□ 예산액 : 36백만원 (시비 32백만원, 구비 4백만원)



## 고객감동의 민원서비스 제공

### 8 불법자동차 단속

불법 자동차 단속을 강화하여 교통질서 문란 및 시민 불편사항을 해소하고 준법정신을 고취시켜 선진 교통문화를 구현하고자 함

#### □ 추진개요

- 단속기간 : 2011. 1. 1 ~ 12. 31
- 전담단속반 운영 : 직원 3명
- 단속시간
  - 주 간 : 07:00 ~ 18:00까지
  - 야 간 : 22:00 ~ 익일 02:00까지
  - 밤샘주차 : 24:00 ~ 익일 04:00까지

#### □ 추진실적

- 불법자동차단속 : 499건
- 불법방치차량단속 : 220건

#### □ 향후 추진계획

- 중점단속 대상
  - 택 시 : 승차거부, 호객행위, 합승, 부당요금 징수, 미터기 미사용 등
  - 버 스 : 정류소 무정차 통과, 정류소 질서문란행위, 정류소외 승하차 등
  - 기 타 : 차고지의 밤샘주차, 불법 구조변경 등
- 중점단속 지역 : 대방역, 영등포역, 당산역, 여의도역 주변 기타 민원
- 단속방법
  - 사업용 차량 불법행위 단속과 승차질서 계도 병행 실시
  - 심야시간대 운전자와의 충돌 대비하여 필요시 경찰지원 요청

#### □ 예산액 : 비예산