

2002 主要業務 報告

2002. 1.



清 掃 行 政 課

목 차

I. 일반 현황

1. 조직 및 인력
2. 청소작업 인력 및 장비
3. 시설물 및 쓰레기 배출

II. 2001 주요업무 추진실적

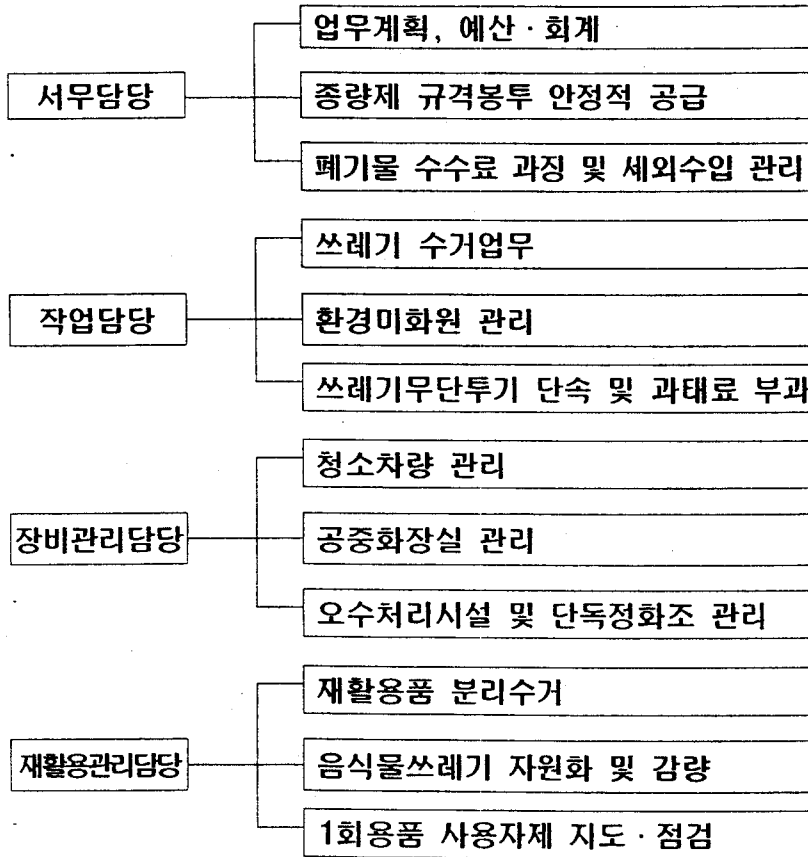
III. 2002 주요업무 추진계획

- 쓰레기종량제 규격봉투 안정적 공급
- 원활한 폐기물 처리체계 확립
- 재활용품 분리수거 활성화
- 화장실 문화수준 향상

I. 일 반 현 황

1. 조직 및 인력

○ 조직 및 소관업무



○ 인력현황

2002. 1. 23현재

구 분	계	5급	6급	7급	8급	9급	기능직	고용직
정 원	79	1	7	6	8	4	53	
현 원	76	1	5	9	7	0	51	3
과부족	-3		-2	3	-1	-4	-2	3
비 고	기능직 : 운전원 43, 전기원 1, 기계원 6, 사무보조 1							

2. 청소작업 인력 및 장비

□ 쓰레기 처리인력 및 장비

구 분	인 력			차 량	비 고
	계	운 전 원	환경미화원		
계	398	93	305	120	
구 청	275	43	232	53	
대 행	123	50	73	67	

* 구 환경미화원 배치현황

계	가로 (1,2,3,5조)	기동대	차 고 (압축장)	여의도고 수부지	재활용 수 거	공 중 화장실	기 타
232	118	14	9	14	59	13	5

□ 분뇨 정화조 처리 인력 및 장비

업 체 명	인 력 (명)		차량 (대수)	발생량/처리능력 (1일)	비 고
	운전원	미화원			
서울산업	11	10	11	230kl/250kl	
덕성개발	6	5	6	160kl/180kl	

3. 시설물 및 쓰레기 배출

□ 시설물

○ 공중화장실

구분	개소	변기수	관리인	소재지
계	45	190	13	
고정식	9 <div style="display: inline-block; vertical-align: middle;"> { <div style="display: inline-block; vertical-align: middle;"> <p>공중 6</p> <p>공동 3</p> </div> </div>	68	5	<ul style="list-style-type: none"> • 도심지역 2개소 : 신길7, 영등포2가 • 저소득지역 7개소 : 당산1가(공중2), 당산4가, 영등포8가, 신길2(공동1), 문래3가(공동), 양평1가(공동)
이동식	36	122	8	<ul style="list-style-type: none"> • 한강시민공원 21개소(91기) • 저소득지역 11개소(양평동, 문래동 22기) • 기타지역 4개소(셋강, 재활용수집소 등 9기)

○ 재활용센터 운영

구분	소재지	규모,면적	수거량	판매량	판매금액
제 1 관	당산 1동	철골경량조(2층) 토지 405.5㎡ 건물 291.5㎡	18,832점	16,408점	185,350천원
제 2 관	신길 6동	철골경량조(2층) 토지 489㎡ 건물 495㎡	-	1,075점	54,409천원

□ 쓰레기 배출량

구분	1일 배출량(톤)	년간 배출량(톤)	비고
계	504	183,960	
생활폐기물	390	142,350	
사업장 폐기물	114	41,610	

II. 2001 주요업무 추진실적

1. 쓰레기 수거 직영지역 청소 민간대행 확대 시행

- 시행일시 : 2001. 7. 1
- 청소업무 구역별 현황
 - 확대 시행지역 : 4개동 (신길1.4.6동, 대림2동)
 - 기존 대행지역 : 4개동을 제외한 18개동 전지역
 - 확대지역 대행업체 : 삼원환경(주)외 3개업체

2. 청소행정분야 시민만족도 제고 및 평가

- 기 간 : 2001. 1. ~ 2001. 12.
- 추진 분야 : 5개 분야
- 추진 실적
 - 재활용품 분리수거 용기 각동사무소 비치 ----- 22개소
 - 무단투기 감시카메라 설치 ----- 5대
 - 청소차량 실명표지판 부착운행 ----- 전차량 (53대)
 - 노후 청소차량 교체 ----- 12대
 - 공공근로 홍보요원 활용 홍보물 제작 배부·계도
 - 홍보요원 : 44명
 - 홍보물 : 200천매
- 추진 결과
 - 서울시민 만족도 상반기 조사 평가결과 모범구 선정(서울시 4위)
 - * 인센티브 지원 --- 100,000천원

3. 쓰레기종량제 봉투 제작 및 공급

□ 규격봉투 제작 및 공급현황

(단위 : 천매, 천원)

2001년도 규격봉투 제작현황								제작 구매비	비고
계	5l	10l	20l	30l	50l	75l	100l		
10,088	315	2,910	3,965	123	1,156	309	1,310	486,499	

□ 감면자용 규격봉투 지급

○ 지급대상 : 관내 거주 국민기초생활수급자 및 국가유공자

○ 지급현황

(단위 : 명, 천원)

합 계		2001년도1/4분기		2001년도2/4분기		2001년도3/4분기		2001년도4/4분기	
연인원	지금액	연인원	지금액	연인원	지금액	연인원	지금액	연인원	지금액
73,783	50,173	25,775	17,527	16,950	11,526	15,041	10,228	16,017	10,892

4. 쓰레기 불법투기 단속

□ 무단투기 단속 실시

○ 기 간 : 2001. 1 ~ 2001. 12.

○ 단 속 반 : 2개반 4명

○ 단속현황

(단위 : 천원)

구 분	단속건수	과태료 부과		신고포상금 지급	
		건 수	금 액	건 수	금 액
계	468	292	23,350	119	1,190
담배꽂초 무단투기	139	119	5,950	119	1,190
쓰레기 무단투기	329	173	17,400		

□ 쓰레기 무단투기 감시카메라 구매설치

- 설치일시 : 2001. 9
- 설치대수 : 5대
- 소요예산 : 2,900만원
- 설치장소
 - 주택가, 이면도로 및 취약지역등 상습투기지역
 - 기타 구청장이 필요하다고 인정하는 장소
- 운영방법 : 1일 1회 순찰 실시 장비 이상유무 점검 및 녹화된 m-DVR 수거 판독후 사진출력 인적사항 확인후 과태료 부과

5. 청소차량 교체 및 청결유지

□ 내구년수 초과차량 교체

- 기 간 : 2001. 3 ~ 2001. 12
- 교체현황

(단위 : 대)

계	11톤 암롤트럭	2.5톤 진개덤프	1톤 트럭	1톤 더블캡	노면청소차	아토스 밴
12	2	5	2	1	1	1

- 소요예산 : 406,628천원

6. 폐형광등 수거처리

□ 기 간 : 2001. 5. 28 ~ 12. 31

□ 수거함 설치 현황

- 시행일자 : 2001. 5. 28
- 설치개소 : 72개소 (동사무소 22, 구청사 1, 아파트 49)

□ 수거 및 처리실적

구 분	수 거 량	처 리 량	비 고
폐 형 광 등	41,556개	41,556개	

Ⅲ. 2002 주요업무 계획

쓰레기종량제 규격봉투 안정적 공급

1. 규격봉투 제작 및 공급

□ 현 황

(단위 : 천매, 천원)

2002년도 규격봉투 제작 및 공급계획								제작 구매비	비고
계	5l	10l	20l	30l	50l	75l	100l		
11,200	400	3,200	4,200	120	1,280	400	1,600	558,435	

□ 감면자용 규격봉투 지급

- 지급대상 : 관내 거주 국민기초생활수급자 및 국가유공자
- 지급대상인원 : 월평균 6,077명
- 지급기준 : 3매(20l)×12개월×1인×340원(판매이윤 제외)
- 소요예산 : 74,383천원
- 근 거 : 서울특별시영등포구폐기물관리조례 제31조 2항

원활한 폐기물 처리체계 확립

1. 청소업무 재이관(구→동)

동기능 전환(2000.12.1)이후 구청으로 이관된 청소관련 업무에 대하여 1년 동안 추진하는 과정에서 도출된 문제점이 있어 동기능전환이후 주민에게 불편을 가중시키는 업무에 대하여 동으로 재이관(구→동)시킴으로써 효율적으로 청소업무를 수행하고 주민의 불편 해소와 더 나은 편의를 제공코져 함

[관련근거]

구청장방침(2001.12.20) 및 행정13310-4375호(2001.12.21)

【 재이관 업무(구→동) 】

- 대형폐기물 수집·운반
- 재활용품 수집·운반업무 및 중간집하장 관리
- 이면도로(12m이하) 청소 및 각종 청소민원 처리
- 무단투기 지도·단속

【 추진사항 】

- 2001. 12. 20 이관업무 재이관계획 방침(구청장방침 제25호)
- 2001. 12. 21 동기능전환 관련 이관업무 재이관계획 시달(자치행정과→청소과)
- 2001. 12. 24 서울시영등포구청정기구설치조례시행규칙 정비 요청(청소과→총무과)
- 2001. 12. 27 서울시영등포구청정기구설치조례시행규칙 개정 입법 예고 (총무과)
- 2002. 1. 15 조례시행규칙 입법 공포 (기획예산과)
- 2002. 1. 15 청소업무 동사무소 재이관
- 2002. 1. 16 직원 인사발령

【 인력 조정 현황 】

구분	계	5급	6급	7급	8급	9급	기능직	고용직
재이관전	92	1	5	10	11		58	7
재이관후	76	1	5	9	7		51	3
증감	-16			-1	-4		-7	-4

2. 환경미화원 휴게실 정비

환경미화원 휴게실이 대부분 인도(도로)변, 공공건물 및 아파트 주변등에 가건물로 설치되어 있어 도시미관을 저해하고, 주민들의 민원이 계속되고 있으며 또한 환경미화원 휴게실이 낡고 노후되어 시설물의 잦은 고장은 물론 휴식 공간으로서의 기능이 떨어져 환경미화원들이 큰 불편을 겪고 있어 시설이 노후된 것부터 우선순위에 따라 연차적으로 정비코자 함.

□ 환경미화원 휴게실 현황

계	구조별 현황				비 고
	슬라브	콘테이너	조립식	FRP	
22	1	16	4	1	

□ 추진방향

- 주변환경 개선으로 민원해소 및 환경미화원 후생복지 증진 방안으로 낡고 노후되어 환경을 저해하는 휴게실과 부지확보가 용이한 곳부터 연차적으로 개선
- 환경미화원 복지향상을 위한 난방 및 냉·온수 샤워시설, 간이 조리 시설 등 편의시설 설치

□ 추진계획

- 사업기간 : 2002. 1. ~ 2002. 12
- 정비대상 : 8개소
 - 휴게실(콘테이너) 교체 정비 : 영등포2가 94-32외 1개소
 - 휴게실 개·보수 : 여의동 16 - 3외 3개소
 - 휴게실 신축이전
 - ↳ 당산2동 강마을어린이공원 공중화장실 신축 건물내
 - ↳ 신길5동 440-57(곰두리 지원센터 신축건물 내)
- 소요예산 : 22,000천원

3. 2002년 가로휴지통 설치계획

2002년 월드컵 경기 등 주요 국제행사를 앞두고 선진도시 수준으로의 위상 제고를 위하여 새로 개발한 『표준모델 가로휴지통』을 유동인구가 많은 지하철 입구 버스정류장, 건물목 등에 설치하여 항상 깨끗한 거리를 유지하고 쾌적한 도시환경을 조성하고자 함.

□ 설치대상지역

- 보·차도가 구분된 간·지선도로(버스정류장, 지하철역 입구, 횡단보도 등)
- 시장, 역 등 다중집합장소
- 기타 필요하다고 인정하는 장소

□ 설치계획

- 기 설치량 : 33개 (2001.12.31 현재)
- 2002년 추가설치
 - 설치일시 : 2002. 3월중
 - 설 치 량 : 30개
 - 소요예산 : 10,830천원(시비 보조금)

재활용품 분리수거 활성화

1. 폐형광등·폐건전지 분리수거함 확대 설치

기존 400세대 이상 공동주택에 대해서는 폐형광등·폐건전지 분리수거함을 설치하여 시행중이며 추가로 400세대 이하 미설치 공동 주택에 대해서도 폐형광등·폐건전지 분리수거함을 설치하여 환경오염을 최소화하고 자원을 재활용하고자 함.

□ 추진방향

- 형광등 제조업체의 역판매망을 통한 회수처리 우선시행
- 가정배출 폐형광등 회수율 제고
- 형광등 판매소가 없는 지역이나 거리가 멀어 배출하기 불편한 지역에 수거함 우선 설치

□ 추진계획

○ 폐형광등·폐건전지 수거함 확대 설치

- 설치계획

계	2001년	2002년	비 고
172개소	72개소	100개소	

- 2001년 설치지역 : 400세대 이상 공동주택

※ 공동주택 : 49개소, 기 타 : 23개소

- 2002년 확대 설치지역 : 400세대 이하 공동주택 우선 설치

- 소요예산 : 24,000천원

○ 폐형광등, 폐건전지 분리수거

- 추진방법

◦ 주 1회 순회수거 및 수시수거

◦ 폐형광등·폐건전지 수거 전담반 편성운영 ----- 재활용처리
기동반 활용

┌ 인원장비 : 4명 (행정직 1, 운전원 1, 지도원 1, 미화원 1)

└ 장 비 : 차량 1대

- 1달평균 폐형광등 수거 예상량 : 10,000개

□ 추진효과

○ 폐형광등·폐건전지 분리수거함 확대 설치로 중금속에 의한 환경오염을 최소화

○ 생활쓰레기를 분리수거 함으로써 자원재활용 촉진

화장실 문화수준 향상

1. 공중화장실 유지관리

2002년 “월드컵축구대회” 등 국제적인 행사를 앞두고 화장실 사용문화 수준을 향상하고 공중·공동화장실을 깨끗하고 쾌적하게 유지관리 하여 대규모 국제행사에 대비 하고자 함.

□ 현 황

화 장 실				관 리 자		
계	공 중	공 동	이동식	계	공 중	이 동 식
45개소	6개소	3개소	36개소	13명	5명	8명

□ 추 진 방 법

- 다중이용시설 및 개방 화장실 지도점검
 - 대 상 : 611 개소(다중:581 개소, 개방:30개소)
 - 지 도 점 검 : 4회 (분기 1회)
 - 점검반 편성 : 2개조 4명 (1개조 2명)
 - 점 검 사 항 : 편의용품 비치여부, 24시간 또는 자정까지 개방여부
- 화장실 사용문화 개선 홍보 및 캠페인 실시
 - 클린업 및 캠페인 : 8회 (분기 2회)