

제151회 구의회 임시회

2010. 2. 1~ 2. 9



구민의 행복지수를 높이는

(과별)

2010년 주요업무 보고



주민생활지원국

순 서

- 주민생활지원과
- 사회복지과
- 가정복지과
- 문화체육과
- 청 소 과

제151회 구의회 임시회

2010. 2. 1~ 2. 9

구민의 행복지수를 높이는

2010년 주요업무 보고



주민생활지원과

보 고 순 서

- 일 반 현 황 1
- 2010 주요업무 추진계획 5
- 신 규 · 주 요 투 자 사 업 ... 29
- 2009 주요업무 추진실적 ... 34

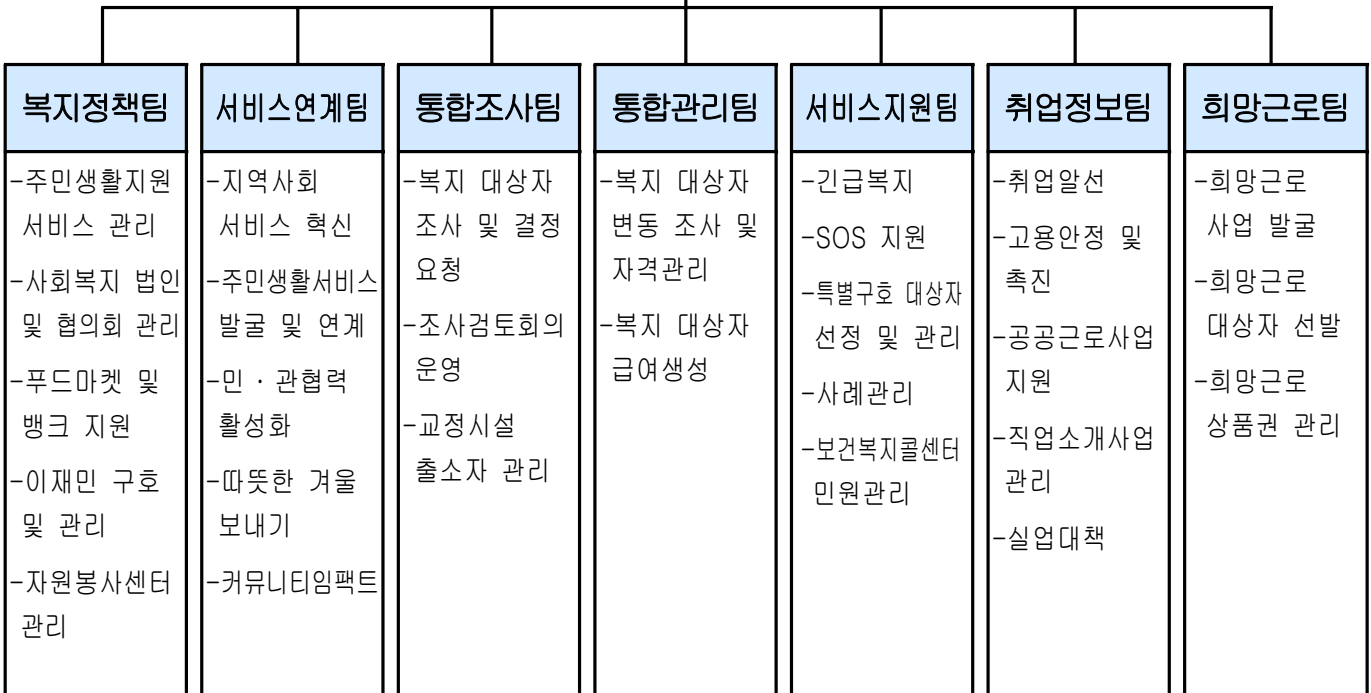
I. 일반 현황

1 인 력

구분	계	일반직						기능직			
		4급	5급	6급	7급	8급	9급	7급	8급	9급	10급
정원	25	1	1	8	6	6	2			1	
현원	33	1	1	8	9	4	7	1	2		
과부족	8	0	0	0	3	-2	5	1	2	-1	0

2 조 직

주민생활지원과



3

주요시설 및 장비

구 분	명 칭	현 황	소 속
장 비	차 량	비 스토 (2000년식)	주민서비스조사팀
		비 스토 (2004년식)	
		스타렉스 (2008년식)	운영체 : (사)원진사랑나눔 (이사장 류봉식)
시 설	자원봉사 센터	당산 3가 3(140.7㎡)	회장 : 정진원
	사회복지협의회	당산동 3가 121-41(222㎡)	
	푸드뱅크		운영체 : 사회복지협의회
	푸드마켓 2호점		
	푸드마켓 1호점	신길동 480(102.3㎡)	

4

예산 현황

□ 예산 현황

(단위 : 천원)

단위사업명	예산액	전년도 예산액	증(△)감
계	7,425,001	2,887,054	4,537,947
주민생활지원서비스 관리	882,458	1,068,021	△185,563
저소득층 통합지원	705,006	222,778	482,228
취업활동 지원	4,807,425	758,403	4,049,022
자원봉사 활동 강화	544,543	408,827	135,716
복지서비스 환경구축	332,311	288,301	44,010
인력운영비	4,200	4,200	0
기본경비	149,058	136,524	12,534

목 차

□ 2010년도 주요업무계획

1. 지역사회복지 4개년계획 수립	5 page
2. 주민생활지원 서비스 운영	6 page
3. 주민서비스 박람회 개최	7 page
4. 영등포구 지역사회복지협의체 활성화	8 page
5. 지역사회서비스 투자(바우처) 사업	9 page
6. “365 행복 파트너” 사업	10 page
7. 방임아동지원 네트워크 사업	11 page
8. 자원봉사 기능의 활성화 방안	12 page
9. 복지급여 신청자 통합 조사	13 page
10. 사회복지 통합관리	14 page
11. 저소득가구 방문복지 서비스 강화	15 page
12. 민생안정 지원 추진	16 page
13. 긴급복지 지원	17 page
14. 서민금융 통합서비스 지원체계 구축	18 page
15. 사랑나눔 푸드마켓/뱅크 운영	19 page

16. 이재민 구호 및 관리	20 page
17. 취업정보센터 활성화	21 page
18. 적극적인 일자리 창출	22 page
19. 공공근로사업 추진	23 page
20. 희망근로 프로젝트 추진	24 page
21. 희망근로 상품권 사주기 운동	25 page
22. 희망플러스·꿈나래 통장 사업	26 page
23. 삶의 디딤돌, 아름다운 이웃 사업	27 page
24. SOS 위기가정 특별지원 사업	28 page

□ 신규·주요투자사업

1. 사회복지통합관리망 구축·운영	29 page
2. 사회적기업 발굴·육성 지원	30 page
3. 영등포 사회공헌대상 제정·운영	31 page
4. 사례관리 사업	32 page
5. “친환경 실천”을 통한 나눔 캠페인	33 page

II. 주요 업무추진 계획

주민통합서비스 활성화

1 지역사회복지 4개년계획(2차) 수립 - 구비

제1차 지역사회복지 4개년계획(2006~2010년)이 완료됨에 따라 제2차 지역사회복지 4개년계획을 수립(용역발주)함으로써 구민이 건강하고 행복이 가득한 영등포 구현으로 적극적인 복지행정 추진

□ 추진방향

- 영등포구의 복지행정 발전에 부합하는 방향으로 지표 설정
- 지역주민 참여방안이 포함되는 주민중심 계획 수립
- 영등포구의 특성에 맞게 수요자 중심의 계획수립
- 1차 4개년계획 추진중 미흡한점을 보완하여 계획 수립

□ 세부 추진계획

- 제1차 지역사회복지 4개년 계획
 - 4개년 종합계획 : '06. 8. 31.수립(중앙대 산학협력단 용역)
 - 추진기간 : '07년 1월 ~ '10년 12월(4년간)
- 제2차 지역사회복지 4개년 계획(용역발주)
 - 4개년 종합계획 : '10. 6. 31.수립
 - 추진기간 : '11년 1월 ~ '14년 12월(4년간)
 - 추진사항
 - 준비단계(예산확보 - 2009.11)
 - 기초조사단계(지역현황 및 복지욕구 조사 - 2010.2)
 - 연구용역단계(전문가 연구·분석 - 2010.3)
 - 사업영역별 검토단계(지역사회복지협의체 검토 등 - 2010.4)
 - 의견수렴단계(각종 공청회, 토론회 개최 - 2010.5)
 - 최종검토 및 복지계획 확정(2010.6)

□ 소요예산 : 50,000천원

보건·복지·고용·주거·평생교육·관광·문화·생활체육 등 주민생활지원 관련 8대 서비스를 총괄적으로 조정하고 통합적으로 운영하는 등 관련서비스가 연계 제공될 수 있는 기반을 마련하고자 함.

사업목표

- 주민에 대한 통합서비스 제공 체계 마련
- 민·관 협력을 통한 주민서비스 기능 강화

추진방향

- 주민생활지원서비스 인지도 강화 및 인식 개선 도모
- 통합적인 서비스 제공을 위한 네트워크 구축 및 관리

세부 추진계획

- 개편된 주민서비스 전달체계의 운영 총괄 및 시스템 점검과 개선
 - 담당자 교육 및 평가를 통해 체계화된 주민서비스 전달체계 운영
 - ※ 격년제로 운영('08년도 점검)
- 주민서비스 통합정보시스템 관리·운영
 - 주민서비스포털(www.oklife.go.kr) 민간시설 등록권한 관리
 - 지역 자원발굴 및 조사 : 분기별 1회

구 분	지역자원현황
2009년	2,502건
2010년(목표)	2,600건

※ 서비스 연계기능은 사회복지통합관리망(행복e음)으로 이관 예정

- 주민생활서비스 행정체계 개편 효과 및 서비스의 내용 홍보 및 교육
- 주민서비스 안내 책자 및 주민서비스 운영사례 등 발간(점자 포함)

소요예산 : 13,000천원

주민생활지원 분야의 다양한 프로그램 및 서비스에 대한 구민 체험 활동 기회를 제공하고, 주민생활서비스 8대 분야의 민·관 기관 간 네트워크 구축 및 연계활동의 강화를 위하여 박람회를 추진하고자 함.

□ 사업목표

- 참여 분야 및 기관수 확대 : 6대 분야 67개 기관 ⇒ 8대 분야 100개 기관
- 홍보강화 및 프로그램 다양화를 통한 주민참여 확대 : 연 20,000명

□ 추진방향

- 8대 주민서비스 박람회시 유사·관련 서비스를 통합하여 시너지 효과 거양
- 문화·예술공연 연계 및 홍보 강화로 주민 참여 및 관심도 제고

□ 세부 추진계획

- 개최시기 : '10. 9월경 (2일간)
- 타 시도 및 자치구 주민서비스 박람회 벤치마킹 : 2~3개 기관
- 박람회 추진을 위한 민·관 협력 T/F 팀 구성·운영 : '10. 7월
- 문화·예술분야 사회적기업 및 후원물품 기부업체 발굴
 - 경륜본부, 아름다운가게, KT, 홈플러스, (재)하니브로, 노리단, 진천평양예술단
- 운영 프로그램의 다양화
 - 주민참여 이벤트
 - 문화·체험행사, 과학퀴즈 경연대회, 시낭송회, 봉사활동 확인서 발급
- 홍보기능 강화
 - ON-OFF라인 홍보 : 구 및 관련기관 홈페이지 배너·팝업창, 이메일 언론기관, 포스터 및 리후렛, 배너, 홍보매체, 전광판
 - 참여대상 및 기관별 맞춤형 홍보 : 노인시설, 어린이집, 학교, 여성

□ 기대효과

- 운영 프로그램 다양화 및 참여 확대를 통한 주민서비스 만족도 거양
- 민·관 협력 네트워크 구축과 민간자원의 효율적 활용을 통한 참여복지 실현

□ 소요예산 : 76,200천원

민·관이 함께 참여하는 영등포구지역사회복지협의체 운영을 활성화하여 지역문제 해결을 위한 민·관 협력 네트워크 구축 및 협력사업을 추진함으로써 지역복지 증진을 도모하고자 함

□ 사업목표

- 지역사회복지협의체 활성화를 통한 민·관 협력 네트워크 강화
- 지역 복지자원의 개발과 조정을 통한 통합적 복지서비스 제공

□ 추진방향

- 대표협의체, 실무협의체, 9개 실무분과 협력체계 구축
- 지역사회복지협의체 조직 및 역량 강화를 통한 활성화
- 서비스 부문간 연계 강화 및 지역자원 개발을 통한 협력사업 추진

□ 세부 추진계획

- 지역사회복지협의체 조직 강화를 통한 유기적 시스템 구축
 - 실무·대표협의체 회의 정례화를 통한 활성화(분기별)
 - 서비스 부문별 네트워크 구축을 위한 실무분과 회의 개최(월 1회)
- 지역사회복지협의체 역량 강화를 통한 활성화 도모
 - 보건복지가족부 공모 지역복지대회 유치 및 전국대회 참여(5월)
 - 민·관 협력 네트워크 구축을 위한 워크숍 개최(11월)
 - 지역사회복지협의체 위원 역량 강화를 위한 교육 개최(연 4회)
- 민·관 통합 서비스연계 네트워크 구성
 - 서비스 제공기관 간 자원공유 및 사례관리 연계
 - 민·민 네트워크 구축을 위한 기관장 간담회 개최(2월)
- 지역자원 조사 및 복지서비스 확대를 위한 협력사업 추진
 - 실무분과별 우선 추진과제 선정 및 추진(연중)
 - 지역복지 실태 및 통계책자 발간(하반기)

□ 소요예산 : 35,462천원

서비스 수요자에 대해 바우처를 지원, 원하는 서비스 제공기관을 선택하도록 하는 수요자 맞춤형 바우처 사업을 추진하여 지역주민들에게 질 높은 사회 서비스를 제공하고자 함

□ 사업목표

- 지역특성, 주민수요에 맞는 사업 발굴 및 추진
- 질 높은 사회서비스 제공으로 수요자 만족도 증대

□ 추진방향

- 지속적인 사업홍보를 통한 서비스 수요자 신규 발굴
- 서비스 제공기관 관리로 수요자가 만족하는 차별적인 서비스 제공
- 우리 구 지역특성을 고려, 주민 수요 등을 감안한 신규사업 발굴

□ 세부 추진계획

- 아동인지능력 향상 서비스(지역선택형)
 - 지원대상 : 평균소득 100%이하 가구인 만6세이하 아동 월 1,800명
 - 지원액 : 월 20,000원 또는 27,000원(10개월/인, 1등급 1회연장)
 - 서비스 : 1:1 맞춤형 독서지도, 도서대여 또는 지급
 - 공급기관 : (주)웅진싱크빅 등 9개소
- 문제행동아동 조기개입 서비스(지역개발형)
 - 지원대상 : 평균소득 100%이하 가구인 18세미만의 문제행동아동 월 130명
 - 지원액 : 월 128,000원(12개월 지원 원칙, 1회한해 연장지원)
 - 서비스 : 종합심리검사, 놀이치료, 언어치료, 미술치료 등
 - 공급기관 : 가족사랑서울정신과의원 등 8개소
- 자녀사랑 부모학교(지역개발형)
 - 지원대상 : 평균소득 100%이하 가구인 자녀양육 부모 및 예비부모
 - 지원액 : 170천원(본인부담 30, 기초수급자 17)
 - 서비스 : 부모 성격 및 양육유형 검사, 부모역할, 가족프로그램 등
 - 공급기관 : 영등포종합사회복지관 등 3개소

□ 소요예산 : 700,000천원(국비 50%, 시비 25%, 구비 25%)

지역사회 다양한 자원을 개발, 관리하고 효율적으로 배분함으로써
365일 구민이 행복한 영등포를 실현하여 우리구 복지브랜드화 추진

사업목표

- 365 행복파트너 선포 ----- 2010년 상반기
- 민간 및 공공자원 개발, 연계 ----- 500백만원
- 희망 2010 따뜻한겨울보내기 사업 ----- 900백만원

추진방향

- 복지대상자 및 주민의 복지욕구 증대와 다양화에 대한 체계적 대응
- 우리구에서 실시되는 공적 사회안정망 및 관련 예산의 한계를 보완

세부 추진계획

- “365 행복파트너” 선포 : 영등포구 복지브랜드화 선언('10년 상반기)
- 민간 및 공공자원 개발 : 500백만원
 - 행복파트너 계좌 개설 : 서울시 사회복지공동모금회와의 협약
 - 행복파트너 연중 지원 사업 개발 및 추진(8개분야별 단위사업추진)
 - 아동, 여성, 노인, 장애인, 노숙인, 다문화가정, 위기가정 등 분야
 - 행복파트너 관리 : D/B 및 정보화시스템, 홈페이지 구축,
인센티브 제공(각종 표창 및 감사편지) 등
- 희망 2010 따뜻한 겨울보내기 사업 추진('09.1~'10.2월) : 900백만원
 - 사업 선포식, 특별모금생방송, 부서별 테마사업 추진 등 모금 극대화
 - 성금지원 : 저소득주민 지원사업, 사회복지제안 기획공모 사업

기대효과

- 영등포구의 복지브랜드로 정착, 행복도시 영등포 구현에 기여

소요예산 : 17,680천원

구와 공동모금회, 컨소시엄 기관들이 협력하여 지역사회 내 방임아동의 삶의 질을 향상시키고 아동들이 미래에 대한 꿈을 가지고 건강하게 성장할 수 있도록 지역사회 변화를 창출하고자 함

□ 사업목표

- 지역사회 내 방임아동 문제해결을 위한 통합적 지원체계 구축
- 아동보육서비스 제공기관 및 방임아동 보호에 대한 지역사회 역량 강화

□ 추진방향

- 컨소시엄 기관들의 협력 강화 및 지역사회 네트워크 확대
- 지역사회 인식개선을 통한 지역주민 참여 활성화
- 아동보육서비스 역량 강화

□ 세부 추진계획

- 추진기간 : 연중
- 추진방법 : 민·관 협력을 통한 공동사업 추진
 - 참여기관 : 영등포구청, 사회복지공동모금회, 영등포종합복지관, 신길종합복지관, 문래청소년수련관, 아동보호전문기관, 돈보스아이동센터, 지역아동센터협의회
- 지원대상 : 저소득 가정 중 고위험 아동(500명)
- 사업비 : 사회복지공동모금회 기금
- 주요 사업내용
 - 네트워크 확대 : 기획회의·워크숍, 아동센터운영위원회 자문단 구성 등
 - 신규 아동센터(영등포본동 주민자치회관 1층) 운영(연중)
 - 지역사회 인식개선을 위한 지역사회 공청회 개최(3월)
 - 아동·가정·지역사회가 함께 만들어가는 연합아동축제 개최(5월)
 - 아동보육기관 실무자 교육 및 방임아동 예방교육 실시(연 8회)
 - 통합교육을 위한 교육프로그램 지원

□ 소요예산 : 비예산

자원봉사 수요처의 다양한 욕구와 수요자에 대한 맞춤형 자원봉사를 위해 전문적인 자원봉사자를 양성하여 자원봉사 활성화 토대를 마련코자 함

□ 사업목표

- 자원봉사 요원의 정예화 : 3,600명(회원수의 10%)
- 우수 자원봉사 프로그램의 발굴

□ 추진방향

- 자원봉사센터 기능강화
- 자원봉사 인력의 전문성 고양
- 자원봉사자의 질적 수준 확대

□ 세부 추진계획

- 우수 자원봉사자 양성 : 3,600명
 - 자원봉사대학 활성화 : 연 2회(상반기, 하반기)
 - 자원봉사자 교육 프로그램 강화 : 전문봉사자 교육
- 자원봉사 수요·공급의 연계 시스템 강화
- 전문직 자원봉사자 확보 : 의사, 변호사 등 전문직종 발굴
- 자원봉사 신규 프로그램 발굴 : 전문인력 확보를 통한 사업의 다양화
- 자원봉사자 사기양양 대책
 - 인정·보상 : 연 1회 자원봉사자의 날 행사개최 - 표창 및 메달 수여
 - 자원봉사자 가맹점 이용 시 할인혜택 부여

□ 기대효과

- 봉사자와의 유기적 관계 형성을 통하여 자원봉사 활성화에 기여
- 전문인력 확보로 체계적이고 다양한 프로그램 추진 등으로 수요자 혜택

□ 소요예산 : 544,543천원(국비 4%, 구비 96%)

저소득층 생활 안정

9 복지급여신청자 통합조사 확대 - 구비

행복e음(사회복지통합관리망)을 통한 복지급여신청자 통합조사 확대로 신속하고 객관적인 자산조사 및 전문성과 일관성을 확보하여 복지업무의 효율성을 제고하고자 함

사업목표

- 복지조사 대상확대로 통합성·전문성·공정성의 확립 및 신속성 제고

추진방향

- 복지대상자 조사대상 확대
 - 종전 6개 분야 (기초,한부모,차상위장애,자활,본인부담경감,희귀난치)
 - ⇒ 복지분야 전체로 통합 (기초노령,영유아보육 등 추가)

세부 추진계획

- 2009 복지대상자 조사 현황

계	기초수급자	차 상 위 (자활, 장애 의료)	교정시설출소자	한부모가족	희귀난치성 질환자
2,814	1,811	711	42	186	64

- 2010 확대되는 복지대상자 조사 대상

계	기초노령연금	영유아보육료	장애교육비 등	자활능력판정	기 타
4,130	2,580	820	30	650	50

※ 2010. 연간 총 조사건수 : 약 7천건 예상

- 복지조사의 전문성 및 객관성 강화

- 정기적인 조사검토회의를 통해 통합조사 업무의 전문성·공정성 담보
 - * 복지담당공무원 통합조사 검토회의 : 연 24회 개최
 - * 연합 검토회의 (동,민간기관): 연 2회 개최
- 통합조사 검토회의 사례집 발간 : 연 1회 250부 발간

소요예산 : 23,039천원

“행복e음”을 통한 각종 사회복지 급여 및 서비스 지원 대상자의 자격 및 이력에 관한 정보의 통합 관리로 효율적인 복지업무 개선 및 수요자 중심의 맞춤형 서비스를 제공함으로써 주민의 복지 체감도를 향상

□ 사업목표

- 기존 복지대상자 통합관리로 효율적인 복지행정 기반 구축

□ 추진방향

- 소득 및 재산 변동자료 적용 기준의 표준화를 통한 행정의 신뢰도 향상
- 기존 개별 복지사업별 관리에서 개인별, 가구별 지원 현황 체계적 파악
- 자산조사 및 자격관리의 일원화
- 유관기관 공적자료 연계의 확대(기존 15종 ⇒ 215종)로 관리의 정확도 향상
- 각 개별 사업별 급여, 서비스의 적정성 관리 및 중복급여 방지

□ 세부 추진계획

- “행복e음”을 통한 통합관리 내용
 - 서비스 대상자에 대한 정기적, 지속적 확인조사 실시
 - 변동 자료 수시 적용으로 자격관리
 - * 거주지, 가구구성 변동
 - * 근로능력, 취업상태
 - * 소득 및 재산
 - * 부양의무자의 소득, 재산 및 부양능력 유무, 부양 여부 등

□ 소요예산 : 비예산사업

행정체계 개편 및 경제상황 악화로 동 주민서비스담당의 업무부담과 역할이 증가함에 따라 상대적으로 미진한 대상자 관리 및 서비스 제공 등의 방문복지 업무에 민간 도우미 인력을 활용함으로써 찾아가는 맞춤형 복지 서비스를 제공하고자 함

□ 사업목표

- 행정창구의 대응성 향상을 통한 수요자 중심의 복지서비스 제공
- 정서적 위안 및 적절한 서비스 연계를 통한 감성행정 추진

□ 추진방향

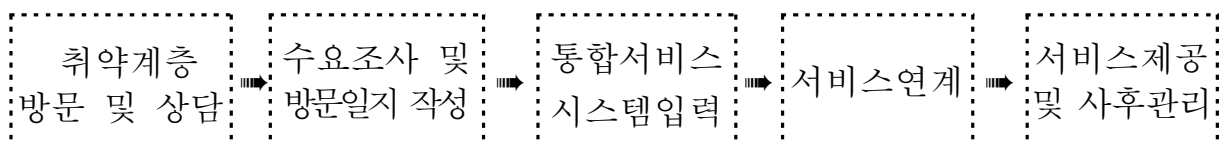
- 수급자와의 친밀한 관계형성을 통한 서비스의 전문성, 지속성 유지
- 통합정보시스템을 활용한 서비스연계 및 사후관리

□ 세부 추진계획

- 희망복지 살피미 모집
 - 모집인원 : 72명(2명×2개조×18개동)
 - 대 상 : 공공 및 희망근로 참여자, 자원봉사자 등
 - 사업대상
 - 저소득층 방문 및 관리 : 9,620가구(수급자, 급식아동, 한부모가정, 차상위)
 - 주민서비스 신규 수혜대상 발굴 : 위기가구, 특별구호(취로), 집수리
- ※ 동 주민센터 복지인력 대비 방문복지서비스 관리대상 현황

- 동 주민센터 복지담당 인원수 : 78명
- 방문복지서비스 지원대상 : 9,620가구
- ▶ 직원 1인당 관리 및 방문대상수 : 124가구

○ 추진절차



□ 소요예산 : 비예산

위기가구 및 저소득층을 적기에 보호·지원할 수 있는 체계를 구축하고, 종합진단(육구, 근로능력, 급여이력 등) 및 처방(지원계획), 서비스연계, 신청대행 등으로 수요자 중심 통합 서비스 제공 추진

□ 사업목표

- 민생안정 지원분야에 대한 One-Stop 상담체계 마련
- 민생안정을 위한 긴급지원, 사례관리사업 등 추진 : 7개 단위사업

□ 추진방향

- 위기가구에 대한 체계적 보호 및 자립서비스 제공으로 탈빈곤능력 강화
- 빈곤층 유입차단을 통한 복지재정 운영 효율성 제고

□ 세부 추진계획

- 보건·복지 등 관련 서비스에 대한 통합상담 및 안내 : 상담실운영
- 위기가구 긴급지원(생계비, 교육비, 의료비 주거비 등) : 500여가구
- 복합육구가 있는 위기가구 지원을 위한 사례관리사업 추진
 - 수급자, 차상위, 긴급지원 대상 등 9,000여가구
- 민생안정 전문요원 채용 및 운용 : 5명(복지 4, 주거·금융 1)
- 「서민금융 상담창구」 지속 운영 : 한국자산관리공사 MOU협약 연장
- 한시생계보호제도 종료에 따른 지원연계 : 2,100가구
 - 수급자, 틈새계층특별구호 등
- 소외계층, 틈새계층 적극 찾아내어 적극 보호하는 사업 추진
 - 저소득 밀집지역 및 고용안정센터 등 관련기관 현장상담실 운영

□ 기대효과

- 저소득층 탈빈곤 및 경제적 자립 지원
- 수요자 중심의 서비스 제공체계 마련으로 복지체감도 제고

□ **소요예산** : 128,487천원(국비50%, 시비25%, 구비25%)

주소득자가 사망·가출·행방불명·구급시설에 구속 및 영세자영업자의 휴·폐업, 실직 등으로 생계가 곤란한 위기상황 시 신속지원

□ 사업목표

- 갑작스러운 위기상황으로 인하여 생계유지 등이 곤란한 저소득층을 적극 발굴, 선지원·후 처리함으로써 생계형 사고, 가정해체, 만성적 빈곤화 등을 방지

□ 추진방향

- 동주민센터 민생안정팀 및 민간기관 등과 협력하여 위기상황에 처한 가정을 적극 발굴하여 빈곤층으로 추락되지 않도록 보호
- 긴급지원 후에도 위기상황이 해결되지 않을 시 수급자 및 차상위 책정, 서울시 SOS위기가정지원, 민간자원(영등포 사랑성금) 등으로 연계하여 대상자에 대한 사후 관리 철저

□ 세부 추진계획

- 지원절차 : 지원요청→현장확인→지원결정 및 실시→사후조사→적정성심사→적정시 종료, 부적정시 지원 중단 및 반환 후 종료
- 지원기준
 - 소득 : 최저생계비 100분의 150이하(4인기준 2,045천원)
 - 일반재산 : 13,500만원(대도시기준)
 - 금융재산 : 300만원이하
- 지원종류 및 지원내역
 - 생계비(4인가구 기준 934천원), 의료비(300만원이내), 교육지원, 주거지원, 사회복지시설이용지원, 그밖의 지원

□ 소요예산 : 567,400천원(국비50%, 시비25%, 구비25%)

실직, 휴·폐업자 등으로 비수급 빈곤층이 늘어나 자활기반 마련을 위하여 저금리대출, 채무유예 등의 서비스 필요에 따라 수요자 중심의 민·관통합 One-Stop 서비스 제공체계 구축하여 자활을 할 수 있는 토대를 마련

□ 사업목표

- 주거·금융·대출 통합서비스 제공을 위한 민관네트워크 체계 구축
- 수요자 중심의 One-Stop 서비스 제공

□ 추진방향

- 주거·금융 전문요원을 활용한 맞춤형 서비스 제공
- 지역내 주거·금융·대출관련 지역자원조사 활용
- 타 금융기관 등과 협력체계를 통한 금융서비스 발굴

□ 세부 추진계획

- 주거·금융·대출 등 통합 상담 창구 운영
 - 주거·금융 분야 전문가 채용하여 통합상담 운영
 - 전세자금, 임대주택, 생활안정자금, 학자금 등 통합상담
- 주거·금융 분야 민·관네트워크 체계 구축
 - 지역내 주거·금융 서비스 제공 기관간 상호 협력체계 구축
 - 민·관서비스 지역자원 공동 조사
 - 민·관기관 정례회의 개최 등을 통한 서비스 발굴
- 한국자산관리공사 MOU 협약 연장 추진
 - 서비스 이용자가 많은 서민금융 통합상담 창구 운영 연장추진
 - 고금리 대출자 생활안정을 위한 서비스 연계 및 사후 관리 추진

□ 소요예산 : 비예산

기부식품 등의 지원체계 인프라 확충으로 식품 기부문화 정착의 확산과 지역 소외계층에게 기부식품 전달 및 다양한 복지서비스를 제공함으로써 더불어 사는 복지공동체 구현

□ 사업목표

- 푸드마켓/뱅크 이용수급자 확대 : 2,400 ⇒ 3,000세대
- 서비스 영역의 확대 : 3개분야
 - 서비스 제공 품목의 다양화
 - 택배 자원봉사자 추가 확대
 - 사랑의 빨래방 이용자 확대
- 후원자 발굴 확대 : 500명(1,500백만원)

□ 추진방향

- 이용수급자 확대로 지역소외계층 복지 수요 충족
- 푸드마켓 확대운영에 따른 후원자 발굴
- 기존의 식품나눔 사업 외 다양한 복지서비스 창출 및 확대

□ 세부 추진계획

- 푸드마켓 이용확대(기초수급자의 50%이상 2,400 ⇒ 3,000세대)
- 서비스 영역의 확대
 - 품목의 다양화(내의 등 기본의류 및 밑반찬 제공 : 80 ⇒ 120종류)
 - 거동 불편자를 위한 택배 자원봉사자 추가 확보(100 ⇒ 150명)
 - 독거노인 등을 위한 사랑의 빨래방 운영 확대(1,560 ⇒ 2,000세대)
- 물품 및 금품 후원자 발굴 : 400명(1,250백만원) ⇒ 500명(1,500백만원)
 - 유관부서와 업무 협조를 통한 관내 기업 등의 후원자 발굴
 - 식·생필품 기부함 확대(5 ⇒ 10개소) : 대단위 아파트 단지 등

□ 기대효과

- 식품 자원낭비를 기부문화로 유도함으로써 구민의 공동체의식 함양
- 기부식품 등의 모집·제공 과정의 투명성 확보를 통한 기부문화 확산
- 다양한 복지 서비스 제공으로 저소득 주민의 삶의 질 향상

□ 소요예산 : 143,180천원(시비 25%, 구비 75%)

재난으로부터 주민들의 생명과 재산을 보호하고, 재난 발생시 신속한 구호를 위하여 우리구 실정에 적합한 이재민 구호 대책을 수립, 업무추진에 만전을 기하고자 함.

추진방향

- 예방중심의 과학적인 이재민 구호 관리
- 수요자 중심의 이재민 구호체계 확립
- 민간구호단체와 긴밀한 공조체계 유지

세부 추진계획

- 수용시설 현황

계		학 교		종교시설		기 타	
개소	수용인원	개소	수용인원	개소	수용인원	개소	수용인원
43	26,897	28	21,341	13	5,466	2	90

- 재해 구호물품 비축량

(단위:세트)

구 분	계	일시구호	응급구호	재가구호
	비축량	비축량	비축량	비축량
계	2,330	750	1,380	200
재해구호창고(신길동)	230	50	180	-
재해구호협회(경기 파주)	2,100	700	1,200	200

- 재해구호물품 보관창고 : 신길동 89-197 구립창신노인정 3층
- 재해 발생시 재해구호센터 구성 운영
 - 비상대책반 구성(총괄반 등 5개반) 재해발생시 신속 조치
 - 유관기관 및 민간구호단체(대한적십자사)와 협력체계 구축
- 이재민 개별구호물자 구입처 지정 확대(2개소 ⇒ 3개소)
- 이재민 수용시설 실태점검 실시(연2회-상·하반기)
 - 재해구호창고내 비축량 적정 여부 및 보관상태
 - 동별 이재민 수용시설 현황 정비 등

소요예산 : 2,120천원

고용촉진 및 안정

17 취업정보센터 활성화 - 구비

경기침체로 경제적 어려움을 겪고 있는 지역주민에게 취업능력 제고 및 취업의 기회를 제공하고 지역경제 활성화를 도모하고자 함.

□ 사업목표

- 취업정보센터 활성화를 통한 선진화된 고용서비스 제공
- 취업정보센터 기능과 역할 홍보를 통한 일자리 창출

□ 추진방향

- 실질적인 취업알선 및 고용서비스 제공을 통한 고용 안정 도모
- 구직자 취업역량 강화 「취업대비교실」 운영
- 직업소개사업자에 대한 지도·감독 강화

□ 세부 추진계획

- 취업정보센터 취업상담 창구 운영
 - 공공근로사업 신청자중 직업상담 가능자 선발배치 : 단계별 2명
- 취업지원 업무 강화를 위한 「취업대비교실」 운영
 - 매월 셋째주 화요일 '취업대비교실 운영의 날' 지정
 - 이력서, 자기소개서 쓰는 법, 면접대응법 등 교육
- 찾아가는 구인개척활동 실시 : 2인1조 전담반 편성 - 3개조
 - 중소기업 및 대형마트, 요식업체 등 구인 업체를 직접 방문하여 직원채용 시 취업정보센터를 이용할 수 있도록 업체 관리
- 직업소개사업 지도·점검 내실화 : 220개소
 - 유료직업소개소 : 198개소
 - 무료직업소개소 : 22개소

□ 소요예산 : 10,560천원

계속적인 경기침체로 인하여 경제적 어려움을 겪고 있는 지역주민에게
취업능력 제고 및 취업의 기회를 제공하고 지역경제 활성화 도모

사업목표

- 찾아가는 취업정보센터 기능과 역할 홍보를 통한 일자리 창출
- 공공근로 인력을 활용한 구인·구직 개척 활동 지속 전개

추진방향

- 찾아가는 취업설명회 개최를 통한 구인처 및 구직자 발굴
- 가사도우미 사업 적극 추진 등 찾아가는 구인개척활동 실시
- 직업소개사업자에 대한 지도·감독 강화 : 관할 경찰서와 합동

세부 추진계획

- 찾아가는 취업설명회(취업대비교실) 개최
 - 동별 순회방문 : 18개동(월1회 이상)
- 찾아가는 구인개척 활동 전개
 - 구민 홍보 전담반 구성 : 3개반(2인1조)
 - 구인대상 : 관내 등록기업 587개소
- 취약계층 일자리 창출
 - 가사도우미 연결사업 실시 : 월 20명 이상
 - 음식점 등 서비스업체 연계 : 요식업체 7,000개소
 - 공동주택 경비 등 일자리 연계 : 152개소 618동
- 사회적기업 사회적일자리 창출 지원
- 직업소개사업소 구인·구직 활성화
 - 직업소개 윤리교육 강화 : 분기1회 이상
 - 불법 소개 지도·점검실시 : 경찰서와 합동 단속

기대효과

- 지속적 홍보에 따른 우량업체 발굴로 안정적인 일자리 제공

소요예산 : 7,900천원

저소득 실업자에게 공공분야에서 일자리를 제공하여 최소한의 생계를 보장해 줌으로써 주민생활 안정을 도모하고자 함

사업목표

- 공공분야 일자리 확대를 통한 서민경제 활성화

추진방향

- 필수인력을 제외한 “현장근무인력” 중심으로 대상사업 선정
- 청년층은 행정인턴·청년인턴 등으로 흡수통합 운영
- 공공근로사업 참여 후 취업대비 교육을 통한 재취업 지원 및 지속관리

세부 추진계획

- 사업개요
 - 추진기간 : '10. 1 ~ 12월
 - 참여대상 : 18세 이상의 서울시민으로 실업자 또는 정기소득이 없는 일용근로자
 - 참여인원 : 연 440명 배치 (단계별 110명)
 - 대상사업 : 환경개선, 복지도우미 사업 등 현장근무인력 중심 사업
- 공공근로 인력 활용 「희망복지살피미」 사업 추진
 - 사업내용 : 공공근로 인력을 취약계층 복지서비스 향상을 위한 복지서비스 제공 업무에 투입
 - 대상분야 : 아이 돌보미, 독거노인 생활관리사, 산모·신생아 도우미 등
 - 운영방법 : 관내 복지관 및 시설 수요조사 및 사업계획서 제출, 공공근로 모집·선발 후 교육이수를 통한 파견, 관리
- 지속적인 수요조사 및 적극적 홍보를 통한 공공분야 일자리 확대

소요예산 : 566,965천원

글로벌 금융위기로 인해 발생한 국내 경기침체에 따른 민생안전 대책과 희망근로 일자리를 통해 취약층의 생계를 지원하고 어려운 지역상권의 소득을 증대시켜 지역경제 활성화 도모

□ 사업목표

- 경제위기로 인한 우리구 취약계층에 한시적 일자리 제공
- 우리구 취약계층 일자리 창출
- 지역상권 회복으로 지역경제 활성화

□ 추진방향

- 근로능력이 있는 사회적 취약계층에 근로와 연계 한시적 생계지원
- 경제위기로 일자리를 얻지 못하는 계층에 일자리 제공
- 임금의 30%를 상품권으로 지급 신속한 소비 유도과 재래시장 및 영세상점의 매출증진으로 지역경제 활성화

□ 세부 추진계획

- 추진기간 : '10. 3 ~ 6월(4개월)
- 신청자격 : 18세 이상의 근로능력자로서 가구소득이 최저생계비의 120%이하 이면서 재산이 135백만원 이하인 자
- 목표인원 : 728명
- 사업비 : 4,157,000천원(구비 914,124천원)
- 대상사업 : 20개 사업(친서민사업, 생산적사업, 역점사업 등)



- 소요예산 : 4,157,000천원(국비 53%, 시비 25%, 구비 22%)

상품권 전액 소비가 어려운 희망근로자에 대하여 지역 주민·직능단체 및 영등포구 공직자가 상품권 사주기 운동에 참여하여, 소외계층에 대한 사랑 나눔과 지역경제 활성화에 동참하고자 함

사업목표

- 희망근로 상품권 전액소비가 어려운 취약계층에 사주기 운동 전개
- 공무원의 적극 참여로 나눔과 지역경제 활성화 기여

추진방향

- 구직원의 월 특근매식비 지급방법 개선 상품권 사주기 동참
- 지역주민, 동 직능단체, 동 주민센터 직원의 자율참여

세부 추진계획

- 추진기간 : '10. 3 ~ 6월(4개월)
- 참여방법
 - 구직원의 월 특근매식비로 상품권 구매(1인 월 70,000원)
 - 동주민센터 직원 및 동 직능단체 자율참여
- 사주기대상
 - 1 차 : 독거노인, 장애인, 차상위계층, 신용불량자 등 우선구매
 - 2 차 : 무주택자, 2인가구, 생계유지곤란자, 기타 상품권 소비가 어려운자 등
 - 구매 금액 : 1인 월140,000원 원칙(상품권 수령액의 50%)
- 지급방법 : 매월 임금지급 시 사주기 대상자 무통장 입금

소요예산 : 비예산

서울형 복지정책 추진

22 희망플러스 · 꿈나래 통장사업 - 시비

서울시에서 추진하는 희망드림프로젝트의 일환으로 희망플러스·꿈나래 통장 사업을 실시하여 저소득층의 저축을 통한 목돈마련의 기회 제공 및 자녀 교육 자금 적립기회를 제공하여 탈 빈곤의 토대를 구축하고자 함

□ 사업목표

- 저소득주민의 빈곤 대물림 예방 및 자립기회 제공
- 자립의지를 가진 저소득주민 적극 발굴하여 참여기회 제공

□ 추진방향

- 기초수급자, 차상위계층 등 저소득주민 참여 확대를 위한 홍보 강화
- 참가자 선정의 공정성 확보를 위한 심의위원회 구성 및 운영
- 참가자에 대한 지속적인 사례관리 실시로 사업효과 제고

□ 세부 추진계획

- 추진기간 : 연중(1차 1~3월, 2차 5~8월, 3차 9~12월)
- 선발절차 : 신청접수 → 자격확인, 금융조회 등 → 구 심의 → 시 면접
- 지원방법 : 매월 참가자 저축액에 상응하는 금액 매칭적립(1:1) 지원
 - 희망플러스통장 : 만18세이상의 근로빈곤층 가구 자산형성 지원
 - 적립기간 및 월적립액 : 3년/수급자 5·10만원, 차상위 10·20만원
 - 꿈나래통장 : 만9세이하 자녀가 있는 저소득층가구 교육자금 지원
 - 적립기간 및 월적립액 : 5·7년/3·5·7·10만원(세자녀)
- 구 심의위원회 구성의 특성화 및 전문화
 - 사례관리 경험 및 역량이 풍부한 민간위원으로 구성, 적격자 선발
- 사례관리기관 운영 : 신길종합복지관, 영등포종합복지관, 영등포지역자활센터
 - 참가자에 대한 상담 및 저축독려, 부가서비스 지원 등

□ 소요예산 : 비예산(시 직접배정 사업)

서울 희망드림 프로젝트인 「아름다운 이웃, 서울 디딤돌사업」을 나눔 운동의 선도적 모델로 정착시켜 민간자원에 대한 체계적 연계확산을 위하여 동 사업을 특성화함으로써 행복도시 영등포를 구현하고자 함

□ 사업목표

- 다양한 분야의 기부업체 발굴로 저소득주민 지원
- 생활형 나눔 정착화를 통한 사회적 안전망 구축

□ 추진방향

- 기부업체 발굴 및 사회적 참여분위기 확산을 위한 홍보활동 강화
- 구와 거점기관 간 협력체계 구축을 통한 사업 활성화 도모
- 다양한 기부업체 발굴로 수요자의 욕구에 맞는 맞춤형 서비스 제공

□ 세부 추진계획

- 거점기관 운영 : 영등포구독거노인원스톱지원센터 등 6개소
 - 기부업체 접수 및 발굴, 서비스수요자 쿠폰 발급·연계, 사례관리 등
- 기부업체 확대 : 200개소
 - 보건의료, 교육, 외식, 위생, 문화예술분야 등 다양한 기부업체 발굴
- 협력체계 구축을 통한 활성화
 - 구와 거점기관 간 정기회의를 통한 협력체계 구축(분기별 1회)
 - 사회적 참여분위기 확산을 위한 나눔 행사 공동 진행(연 2회)
- 기부업체 확대방안
 - 광역(區) 단위 참여업체 연계 : 구와 거점기관 협력 추진
 - 지역(洞 또는 생활권역) 단위 참여업체 연계 : 동과 거점기관 협력추진
- 사업홍보
 - 구 소식지 “영등포행복소식” 고정 코너 신설
 - 사업 참여 기부업체 소개책자(쿠폰북) 발간·배부
 - 영등포의 특화된 “삶의 디딤돌, 아름다운 이웃” 리플릿 배부

□ 소요예산 : 비예산

최근 경제상황 악화로 갑작스런 실직, 휴·폐업 및 부도 등 사업실패로 어려움을 겪는 가정이 증가하고, 이로 인한 생계형 사고, 가정해체, 신빈곤층으로의 전락 등 심각해질 수 있는 상황에 처한 가정을 지원

□ 사업목표

- 최근 경제상황 악화로 「일시적 위기상황으로 빈곤층 전락 위험」에 처한 위기가정에 대해 응급구호적인 돌봄을 제공하여 가정해체 예방

□ 추진방향

- 「일시적인 위기상황으로 빈곤층 전락 위험」에 처한 위기가정에 대해 응급 구호적인 돌봄을 제공하여 가정해체 예방
- 실제 위기상황을 겪고 있지만 현재 법·제도로 적절한 보호를 받을 수 없는 위기가정 및 차(차)상위계층 지원(보호)
- 「선 지원, 후 조사」를 원칙으로 하여 현장확인 후 지원 필요성이 인정되면 즉시 지원함으로써 위기해소 실효성 확보

□ 세부 추진계획

- 지원절차 : 지원요청→현장확인→지원결정 및 실시→사후조사→적정성 심사→적정시 종료, 부적정시 지원 중단 및 반환 후 종료
- 지원기준
 - 소득 : 최저생계비 100분의 170이하(4인기준 2,317천원)
 - 일반재산 : 189백만원 이하 가구
 - 금융재산 : 300만원이하
- 지원종류 및 지원내역
 - 생계비(4인가구 기준 1,141천원), 의료비(150만원내), 교육지원, 주거지원

□ 소요예산 : 비예산(시 배정사업)

Ⅲ. 신규·주요투자사업

1 사회복지통합관리망 행복e음 구축·운영 - 구비

시·군·구별 새울행정 시스템의 복지분야를 중앙에 통합하여 구축·운영함으로써, 효율적인 복지업무 개선 및 투명한 복지재정의 전달과 수요자 맞춤형 서비스를 제공하고자 함

사업목표

- 사회복지통합관리망의 안정적인 구축·운영으로 복지업무의 효율화 도모
- 복지사업별로 이루어지던 ‘신청-조사-급여-사후관리’의 통합 수행

추진방향

수요자 중심의 통합복지서비스 제공

복지업무 효율화	수요자 복지체감도 향상	복지예산 효과적 전달
자동화,간소화,표준화	맞춤형 서비스제공	부정·중복·누락방지
자산조사 기준통일 공적자료 연계확대	민간자원연계 사례관리강화	개인별,가구별통합관리 자격관리전담조직 강화

사회복지 통합관리망 행복e음 구축·운영 (2010.1.4 개통)

추진계획

- 사회복지통합관리망 행복e음 의 안정화
 - 행복e음 안내 리플릿 제작 배부 : 2월
 - 시스템 담당자 교육 : 2월(업무지침 및 시스템 교육)
 - 사용자 매뉴얼 제작 배부 : 2월
 - 사용자 업무숙지를 위한 질의응답집 제작·배부 : 3월

소요예산 : 3,960천원

우리 사회에서 충분하게 공급되지 못하고 있는 사회서비스를 확충하고 새로운 사회적일자리를 창출함으로써 사회통합과 국민의 삶의 질 향상

추진근거 : 사회적기업 육성법('07.7.11시행)

사업목표

- 신규 (예비)사회적기업 발굴 지원
- 기존 (예비)사회적기업의 재화나 서비스, 제품 우선구매 지원

추진방향

- 지역 특성에 맞는 분야별 사회서비스 및 사회적 일자리 창출
- 취약계층에 사회서비스 또는 사회적 일자리 제공
 - ※ 사회서비스의 종류
보육서비스, 예술·관광 및 운동서비스, 산림 보전 및 관리서비스, 간병 및 가사 지원 서비스, 사회적기업 육성위원회 인정 서비스 등

세부 추진계획

- 정기적 간담회 개최로 기회 제공 및 정보 공유로 관심도 지속 유지
 - ※ 영등포구 사회적기업 : 노리단, 오가니제이션, 리드릭, 바리의꿈 등
- 사회적기업 설립에 따른 홍보 및 행정적 지원
- 기존 사회적기업에는 서비스, 제품구매 지원 : 전부서
- 신규 사회적기업 발굴 지원
 - ※ 조직형태
 - 민법상 비영리법인·조합, 상법상 회사
 - 「비영리민간단체지원법」에 따른 비영리민간단체
 - 「소비자생활협동조합법」에 따른 생활협동조합
 - 「사회복지사업법」에 따른 사회복지법인
 - 「공익법인의 설립·운영에 관한 법률」에 의한 단체 등

소요예산 : 1,000천원

기존 평가회 방식을 탈피, 우수 사회공헌활동에 대한 대외적 이미지 개선 효과를 위한 영등포구 특유의 인센티브 개발

□ 사업목표

- 영등포 사회공헌대상 조례 제정 ----- 2010년 상반기
- 사회공헌활동 우수사례 공모 ----- 2개부문 10개 1백만원

□ 추진방향

- 서비스연계평가보고회 및 사례집 발간의 형식화를 탈피
- 기업체 및 개인 등의 다양한 사회공헌활동을 발굴, 확산
- 영등포구 특유의 사회공헌프로그램 개발 및 확산화를 위한 추진

□ 세부 추진계획

- 영등포 사회공헌대상 조례 제정 : '10년 상반기
 - 추진 계획 발표에 따른 대민 홍보
- 사회공헌활동 우수사례 공모(7~9월) : 50개 기업·개인
- 영등포 사회공헌대상 시상식 개최(11월)
 - 기업 : 대상 1, 최우수상 1, 우수상 3 트로피 증정(영등포구청장)
 - 개인 : 대상 1, 최우수상 1, 우수상 3 트로피 증정(영등포구청장)
- 영등포 사회공헌활동 우수사례집 발간 : 200부
 - 관내 기업체, 다중이용시설 등 200곳 배부

□ 기대효과

- 민관협력을 통한 다양한 사회공헌활동 중 우수사례 발굴과 장려, 확산
- 영등포구 특유의 사회공헌프로그램 개발 및 확산프로그램으로 추진

□ 소요예산 : 5,200천원

4 사례관리 사업 - 구비

다양한 욕구를 지닌 위기 가구에 대하여 지역사회내 공공과 민간의 복지 지원을 기반으로 자립지원을 위한 체계적인 사례관리를 추진하여 자립능력 증진을 도모하고자 함

□ 사업목표

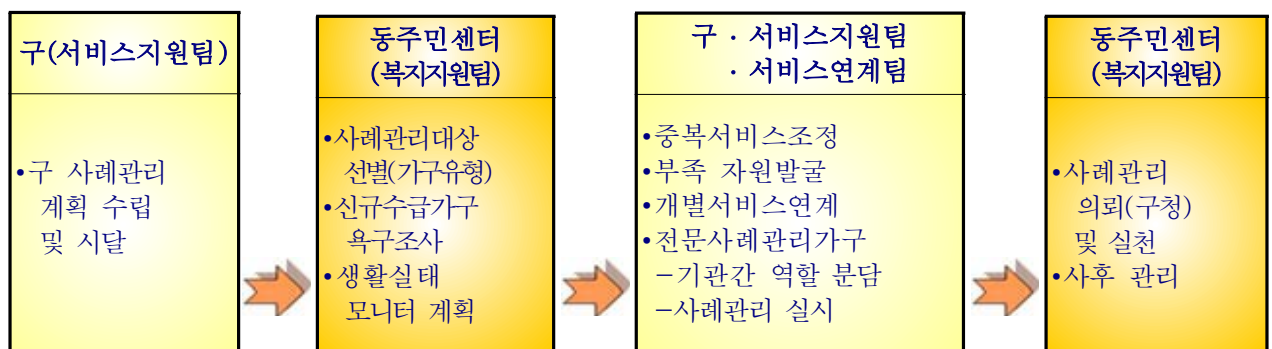
- 복합적인 욕구를 가진 대상자에게 맞춤형 서비스 제공하고 지속적인 모니터링 실시하여 복지의 실효성 제고
- 공공주도로 지역 민간복지기관, 보건, 고용 등 유관기관과 협력체계 구축

□ 추진방향

- 경제적 위기가구 및 중점보호 대상가구에 대하여 민·관이 협력하여 체계적인 보호 및 자립서비스 제공으로 탈빈곤 능력 강화
- 탈수급을 제고 및 빈곤층 유입 차단을 통한 복지재정 운영 효율성 제고
- 우리구 환경 및 특성에 적합한 사례관리 모델 및 표준운영체계 마련

□ 세부 추진계획

- 추진대상 : 수급자, 차상위계층, 긴급지원대상
- 추진방법 : 위기가구를 스크리닝(가구특성과 욕구확인)하여 유형 분류 후 사례 관리 가구로 지정 관리
- 사례관리 업무흐름도



□ 소요예산 : 30,120천원

재사용 가능한 물품기증을 통하여 친환경 운동을 실천하고 어려운 이웃을 돕는 나눔 캠페인을 전개함으로써 주민들이 손쉽게 참여할 수 있는 새로운 나눔 문화를 만들어 나가하고자 함

□ 사업목표

- 재사용 가능한 물품 기증을 통한 나눔 문화 및 환경 실천 확산
- 다양한 지역공동체 구성원의 협력과 실천을 통한 지역사회 변화

□ 추진방향

- 구, 기업, 학교, 지역주민 등이 협력하여 공동참여의 장으로 추진
- 학교를 중심으로 지역사회와 소통하는 지역밀착형 캠페인활동 전개
- 나눔 문화와 환경실천을 통한 청소년 교육의 장으로 활용

□ 세부 추진계획

- 추진기간 : '10. 3 ~ 11월
- 추진방법 : 민·관 협력을 통한 공동사업 추진
 - 구 : 사업기획 및 홍보활동, 참여학교 선정, 구민 기증물품 수집 등
 - 기업 : 캠페인 운영 후원, 직원 물품 기증 및 자원봉사활동 등
 - 학교 : 캠페인 장소제공 및 참여, 학생 기증물품 수집 등
- “아름다운 우리동네 만들기 캠페인” 추진(4회)
 - 어린이 벼룩시장 및 재활용 기증물품 나눔 바자회 진행
 - 헌 옷, 나무자투리 등을 활용한 친환경 체험활동 부스 운영
 - 수익금으로 지역사회 어려운 이웃돕기에 활용



□ 소요예산 : 비예산

IV. 2009년 주요업무 추진실적

1 복지전달체계 개선을 위한 사무분장 및 조직개편 추진

추진목표

- 급여 자격관리 업무 일원화 및 기능통합을 통한 조직·인력 효율화
- 찾아가는 행정 및 민관협력 서비스 연계 강화를 통한 신속한 발굴지원

추진내용

- 신 설(2) : 복지시설팀, 자활주거팀
- 분 리(1) : 서비스조사 ⇒ 통합조사팀, 통합관리팀
- 통·폐합(2) : 자원봉사팀, 복지기획팀
- 이 관(2) : 노인복지1,2팀 (사회복지과 ⇒ 가정복지과)

2 지역사회복지 4개년 계획추진

추진실적

- 지역사회복지계획
 - 4개년 종합계획에 따른 2차년도인 '09년 세부추진 계획 수립('09.2.13)
 - 지역사회복지계획을 위한 실무협의체 회의('09.2.19)
 - 지역사회복지계획(안) 대표협의체 회의('09.3.12)
 - 지역사회복지계획(안) 책자발간 계약('09.3.19- 수의계약)
- 지방자치단체 복지종합평가 실시
 - 평가대상 : 전국 232개 기초자치단체
 - 평가분야 : 복지총괄 등 9개분야 67개지표

3 저소득층 방문복지서비스 강화사업 추진

추진실적

- 기 간 : '09.1 ~ 12월
- 대 상 : 기초수급자, 독거노인, 장애인, 소년소녀가정 등
 - 동주민센터 사회복지 담당공무원이 가구 방문시 1만원 상당 현물전달
 - 분기당 1,375 가구 현장방문

4 주민생활지원 서비스 운영

추진실적

- 주민서비스 통합정보시스템 관리·운영
 - 주민서비스포탈(www.oklife.go.kr) 접수 민원처리 및 관리
 - 관련 담당자 교육 : 11회 427명(공무원, 민간시설종사자 포함)
 - 지역 자원발굴 및 조사 : 분기별 1회

지역자원현황	서비스 연계현황	비 고
2,502건	13,014건	

- 주민서비스 안내 책자 발간 배부 : 1회 500부(8대서비스 관련기관)

5 사랑나눔 푸드마켓/뱅크 운영

추진실적

- 푸드마켓 지원
 - 이용수급자 확대 : 1,900 → 2,400가구(증 498가구)
 - 푸드마켓 운영 : 회원 2,400명, 85개품목(92,300천원)
- 푸드뱅크 지원
 - 관내 복지기관 및 시설 기탁물품배부 : 90개소 1,050건(934,730천원)
- 사랑의 빨래방 운영 : 504명 6,662건(이불세탁 등)

6 자원 봉사활동 다양화

추진실적

- 자원봉사 참여증진을 위한 활동 연계
 - 신규 자원봉사자 등록 추진 : '09년 신규등록 5,184명(누계36,626명)
 - 민·관 파트너쉽 기업 봉사단 협약 : 30개 기업 파트너쉽 협약 체결
- 자원봉사교육 상설화로 자원봉사자 역량 강화
 - 자원봉사 교육 (총 69회 1,097명)
 - 기본교육 : 12회 180명
 - 전문교육 : 6회 362명(우리춤제조, 구연동화, 수화교실, 웃음치료 등)
 - 청소년교육 : 44회 552명

7

자원봉사 역량 강화

□ 추진실적 (총 45회 3,982명)

- 자원봉사 캠프 활성화 및 상담가 역량강화
 - 자원봉사 상담가 양성 : 2회 31명
 - 캠프 활성화 포럼 및 토론회, 전산교육, 전문교육 : 11회 587명
 - 권역별 자원봉사캠프 간담회, 멘토링, 워크숍 등 : 10회 136명
 - 자원봉사캠프 활동지원강화(카메라및旗) : 카메라 1대, 旗 17개
- 자원봉사 수요처 발굴 및 소식지 발간
 - 수요처 자원봉사 관리자 교육 : 2회 60명 (간담회와 병행 실시)
 - 자원봉사소식지 발간 및 E-Newsletter 발송 : 2회
- 수요자 맞춤형 자원봉사 프로그램
 - 장애인세상밖으로의 도전 프로그램 운영 : 2회 80명
 - 청소년 자원봉사 프로그램 운영 : 18회 3,088명

8

사회복지협의회 지원

□ 추진실적

- 협의 조정 사업 : 제10회 사회복지의날 기념행사(9.8)
- 정책활성화사업 : 사회복지포럼 개최(2회), 종합기부안내서 발간
- 교육 지원 사업 : 사회복지종사자 실무교육(4.29)
사회복지강좌 - 아동위원협의회 위원 교육(반기별)
- 재정 확보 사업 : 여의도 벚꽃축제 식음료 판매
- 푸드 마켓 사업 (’09년 12월말)

이용자	1일평균이용인원	순수기탁현황	총기탁현황	배분현황
16,959명	70	458,121	583,877	460,927

- 사랑의 빨래방사업 (’09년 12월말)

이용자 및 시설		세탁량(체)		자원봉사자	가동일수	1일 평균세탁량
개인(명)	시설(개)	개인	시설			
504	104	3,292	3,370	74	192	34체
총 608		6,662				

- 홍보사업 : 영등포구사회복지소식지 "하계" 발간(4회), 홈페이지 개편

9

사회담당 공무원 역량강화 교육 및 간담회 실시

□ 추진실적

- 개최횟수 : 2회 (상·하반기 각 1회)
- 대 상 : 구 및 동 주민센터 사회복지담당, 지원부서 공무원
- 인 원 : 103명
- 주요성과
 - 사회복지직 정원 연차별 확대계획 수립
 - 동주민센터 업무분석을 통한 인력배치 기준 마련
 - 직무 및 정신건강 분야 교육 실시 : 5회 150명
 - 일반 사회복지담당 수당 신설 건의 : '10. 2월부터 지원 확정

10

따뜻한 겨울보내기 사업

□ 추진실적

- 희망2009 따뜻한 겨울 보내기 사업 추진 : '08.12.1~'09.2.28
- 모금실적 : 954,678천원(성금 514,687천원, 성품 439,991천원)
 - ※ 추진목표 800,000천원 대비 119.3% 달성
- 지원실적 : 603,675천원(성금 163,684천원, 성품 439,991천원)
 - ※ 사업기간 이후 성금은 저소득주민을 위한 영등포 사랑성금으로 지원
- 영등포사랑성금 지원(연중) : 282,285천원
 - 저소득주민 456가구 142,285천원
 - 방임아동지원 100,000천원
 - 제1회 사회복지제안기획공모사업 추진: 8개소, 40,000천원 지원

11

지역사회서비스혁신(바우처) 사업

□ 추진실적

- 아동인지능력향상서비스 (지역선택형) : 11,216명 247백만원
- 아동발달검사 및 치료지원서비스 (지역개발형) : 1,730명 182백만원
- 자녀사랑부모학교 (지역개발형) : 137명 12백만원
- 예산액/집행액 : 650백만원/441백만원

12 지역자원을 활용한 서비스 연계사업

추진실적

- 지원실적 : 85건 553,788천원
 - 경주사업본부당산지점 경륜사랑나누기: 4회, 32,000천원
 - 영등포장학기금(인태순할머니,애몽장학회): 2회, 28명/ 15,600천원
 - 아동개안수술·MRI촬영비지원(MSONE디지털(주)): 10,000천원
 - 사랑과행복나눔재단, 사랑과행복함께나누기 : 85,000천원
 - 대림산업, 따뜻한나눔 : 30,000천원
 - 기타 협력기관 : 증권예탁결제원 등 79건

13 희망플러스·꿈나래통장 사업

추진실적

구분	신청인원	구 추천인원	최종 선발인원
희망플러스통장	981가구	489가구	440가구
꿈나래 통장	1053가구	310가구	280가구

홍보실적

- 홍보용 배너 및 접수창구 제작·설치 : 18개동 주민센터
- 차상위복지급여자, 1차탈락자 등 안내문 발송 및 전화안내
- 홍보 포스터, 리플릿 배부 : 동주민센터, 구민원실, 사회복지기관, 어린이집 등

14 삶의 디딤돌, 아름다운 이웃사업

추진실적

- 거점기관 설치 : 총 7개소
 - 영등포독거노인원스톱지원센터, 영등포종합사회복지관, 신길종합사회복지관, 영등포장애인복지관, 응달샘드롭인센터, 돈보스코아동복지센터, 행복한우리집
- 기부업체 발굴 : 총 71개소

보건의료분야	교육분야	외식분야	위생분야	문화예술분야	기타
9	1	34	21	2	4

- 기부업체 소개책자(쿠폰북) 발간 배부 : 2,000부
- 영등포의 특화된 “삶의 디딤돌, 아름다운 이웃” 리플릿 제작 : 5,000부

15

위기가구 보호를 위한 민생안정 추진

추진실적

○ 위기가정 실태조사 및 지원관리

- 신청자 접수현황

총계 (가구)	내 방			발 굴	의 퇴						
	소계	본인	친척	공무원	소계	사회 시설	중양 129	의료 기관	종교 단체	통리 반장	행정 터
4,169	435	420	15	3,681	53	4	5	3	1	36	4

- 신청자 지원현황

총계 (가구)	미 지원							지 원 현 황					
	소계	소득 기준	재산 기준	부양의무 자기준	위기상황 비해당	동일사유 로거제	기타	소계	국민기 초수급	타법령 지원	민간 후원	지자체 지원	긴급 지원
4,169	2,639	312	101	247	1,183	749	47	1,530	343	266	362	480	79

16

민생상담 및 위기가구 발굴 현황

단전, 도시가스중단, 국민연금 체납 등 위기가구 발굴 및 지원

○ 위기가구 발굴·조사 가구 현황

총계	국민연금 체 납	부양의무자 기준초과자	독거노인	저소득 보육료	학비 및 급식비 미납	단전	도시가스 중단
985가구	57	7	6	26	21	13	347

○ 위기가구 지원 현황

총계	기초생활보장	한시생계	지자체지원	기타법령	민간후원
108가구	16	13	1	34	43

○ 위기가정지원사업 안내 리후렛 제작 배부 : 10,000부

- 배부기관 : 사회복지관련기관, 동주민센터 등 다중이용시설

- 긴급지원사업, 일자리연계, 대출서비스 등 자료제공 등

○ 위기가구 지원 홈페이지 개설 운영 : '09.3월~

○ 민생안정추진을 위한 상담실 연장 운영(8월말까지)

- 매월 21:00까지 - 주말 및 공휴일 : 09:00~18:00

- 운영실적 : 민생안정 상담 및 안내 42건

· 일자리 관련 : 방문 51건, 전화 141건, 알선 174건

민생안정팀 상담 실적

구분	분류		누계	서비스 내용
상담 유형 (4,525)	전화		2,637	수급자, 긴급지원, 한시생계, 전세자금 대출 등
	내방		1,652	상동
	방문		236	긴급지원 현장조사 및 사례관리대상자 방문상담
처리 결과 (4,525)	정보 제공 등 안내		3,525	수급자, 긴급지원, 한시생계 등
	민간서비스연계 (A)		168	
	공공서비스연계 (B)		832	
서비스 연계처리 (A+B) (1,000)	법정급여 (832)	수급자신청	32	
		긴급지원, SOS	543	
		대출연계	85	전세자금 대출 및 재산담보부 생계비 용자 등
		기타급여	172	차상위의료급여, 한시생계 등
	민간 서비스 (168)	복지관 서비스	18	밀반찬서비스, 알콜 중독상담센터 등
		후원	38	교회 후원, 푸드마켓 등
		시설입소	6	노숙인 쉼터
		기타연계	106	사회복지 공동모금회, 재무컨설팅 등

17 한시생계보호 사업

한시생계보호 신청·접수 현황

(단위: 가구)

총 신청가구수	보장결정 가구수	책정제외(부적합)	보장 중지
2,105	1,633	422	50

추진실적

- 리플렛 12,000부 제작 : 동주민센터, 8대서비스 관련 기관에 배부
- 기초노령연금 수급자, 한부모가족, 중증장애인 등 해당가구 안내문 발송
- 영등포 노인종합복지관 현장방문 홍보 2회
- 한국척수장애인협회 교육지원 1회
- 희망복지살피미 활용 방문 홍보 및 신청접수 : 750건

18

긴급복지 및 SOS위기가정 지원 긴급복지

총 계		생계지원		교육지원		의료지원		그 밖의 지원	
가구수	금액(천원)	가구수	금액	가구수	금액	가구수	금액	가구수	금액
554	671,439	268	179,309	21	10,519	264	481,111	2	500

 SOS 위기가정

총 계		생계지원		교육지원		의료지원	
인원	금액(천원)	인원	금액	인원	금액	인원	금액
120	133,105	56	82,215	62	49,228	2	1,662

19

재산담보부 생계비 응자지원사업 재산담보부 생계비 응자지원사업 신청현황

총 계	보장결정	책정 제외(부적합)
93가구	70	23

 추진실적

- 리플렛 및 포스터 동주민센터 및 8대서비스 관련기관 배부
- 재산담보부 생계비 응자지원사업 취급금융기관 실무담당 교육 1회
- 영등포 노인종합복지관 현장방문 홍보 2회
- 한국척수장애인 협회 교육지원 1회

20

지역사회자원을 활용한 저소득층 발굴 사업개요

- 복지사각지대에 방치된 저소득층의 적극적인 발굴과 다양한 환경에 의한 복지급여 신청자들의 사례를 유형화 시키고 욕구에 대한 서비스사례 제공

 추진실적

- 추진실적
 - 보호의뢰대상 : 총 73명 접수 (책정 68명, 법적불가 5명)

21 복지급여신청자 조사

사업개요

- 근거 : 국민기초생활보장법 제22조, 한부모가족복지법 제5조 등
- 조사기간 : 연중
- 조사대상 : 복지급여신청자

추진실적

- 2009년도 복지급여신청자 조사 현황

(단위 : 가구)

수급신청	책 정	부적합 사유			
		소 계	소득인정액 초과	부양의무자 기준	기 타
2,814	1,689	1,125	321	575	229

22 취업활동 지원

취업정보센터 운영 실적

구 분	구인등록	구직등록	취업상담	알 선	취 업	취업률
계	924개업체 (3,095명)	7,571명	34,459건	37,267건	4,072명	54%
남		3,833명		15,802건	2,091명	55%
여		3,738명		21,465건	1,981명	53%

일자리 찾아주기 사업 추진

- 「장애인 취업박람회」 개최
 - 일시 및 장소 : '09.7.10 영등포 문화예술회관
 - 구직 장애인 : 650여명 참가(47개 사업체 301명 구인)
 - 채용 결과 : 434명 현장면접 통과, 13명 최종 취업
- 「제1회 구인구직 만남의 날」 개최
 - 일시 및 장소 : '09.3.20 영등포아트홀
 - 구인 업체 : 38개 업체, 230명 구인
 - 구 직 자 : 900여명 현장면접, 94명 최종 취업

- 「제2회 구인구직 만남의 날」 개최
 - 일시 및 장소 : '09.5.19 구청 지하상황실 2층
 - 구 인 업 체 : 간병인(요양보호사) 구인업체 코리아케어서프라이
 - 채 용 인 원 : 15명(재가요양보호)
- 「제3회 구인구직 만남의 날」 개최
 - 일시 및 장소 : '09.12. 3 영등포아트홀
 - 구 인 업 체 : 48개 업체, 319명 구인
 - 구 직 자 : 1,000여명 현장면접, 16명 최종 취업

공공근로사업 추진 (단위 : 천원, 명)

구 분	집행예산	선발인원				
		계	1단계	2단계	3단계	4단계
계	1,289,041	834	196	246	176	216
일반공공근로	1,059,706	708	133	183	176	216
청년공공근로	229,335	126	63	63		

- 3단계부터 청년 공공근로 사업이 희망근로 사업에 흡수·통합 운영

23 2009 희망근로 프로젝트 추진

추진실적

- 추진기간 : '09.6.1 ~ 12.18(7개월)
- 일자리 창출 : 1,840명 (기간중 누계 총12,174명)
- 지역경제 활성화 : 상품권지급 477,360천원 소비
- 사업 추진 : 48개부서 115개 사업
- 상품권
 - 상품권 가맹점 모집 : 2,415 개소
 - 가맹점 현황 제작배포 : 2,000부
 - 상품권 사주기 추진: 1,294명 224,575천원
- 희망근로 취업상담 : 980명('09.9.14~10.9)
- 희망근로 안전교육 : 344작업장 15,407명
- 희망근로 건강검진 : 1,603명