

제180회 구의회 임시회

2014. 2. 5 ~ 2. 12

교육·복지·사람 중심



# 2014년 주요업무 보고



## 복지정책과

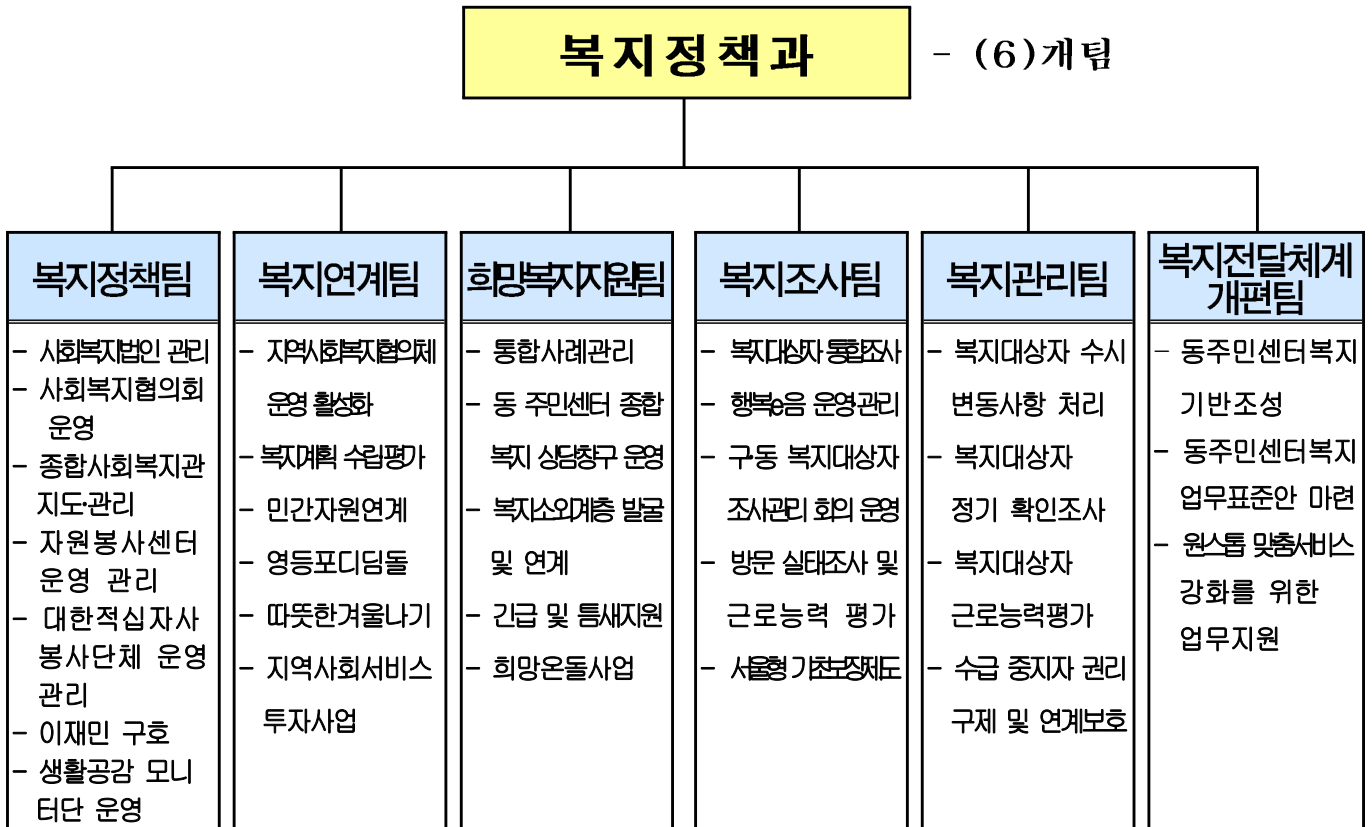
# 보고 순서

I . 일 반 현 황	•••	1
II . 2014 주요업무 계획	•••	3
III . 신규·주요 투자사업	•••	18

# I. 일반 현황

1

조직



2

인력

구분	계	일반직(임기제 포함)						대체인력
		4급	5급	6급	7급	8급	9급	
정원	31	1	1	9	6	12	2	-
현원	32	1	1	8	6	10	6	
과부족	1	-	-	-1	0	-2	4	

**3**

**주요시설 및 장비**

구분	명칭	현황	소속(비고)	
장비	차량	모닝 (2010년식)	복지정책과	
		비스토 (2004년식)		
		스타렉스 (2008년식)	운영체 : (사)원진사랑나눔 (이사장 류봉식)	
시설	자원봉사 센터	국회대로 596(140.7㎡)	회장 : 정진원	
	사회복지협의회	도신로 183(159㎡)		
	푸드마켓 1호점			
	푸드마켓 2호점	버드나루로 22길 5(238㎡)		
	푸드뱅크 푸드마켓 1호 분점	도림로 61길 7(68.5㎡)		
	재해구호물자창고	여의대방로 53나길 43(100㎡)		구호물품 : 101세트
	영등포종합사회복지관	신길로 13길 4		운영체 : 어린이 재단 (관장 김미경)
	신길종합사회복지관	영등포로 84길 24-5		운영체 : 대한불교조계종사회복지재단 (관장 공상길)

**4**

**예산 집행현황**

(단위 : 천원)

단위사업명	예산액	전년도 예산액	증(△)감
계	3,651,545	3,698,138	△46,593
지역사회 복지서비스 체계구축	301,800	257,261	44,539
통합 복지서비스 운영	1,058,410	1,274,416	△216,006
종합사회복지관 활성화	1,628,406	1,493,756	△134,650
자원봉사 활동 강화	491,984	505,360	13,376
기본경비(행정운영경비)	170,945	167,345	3,600

## Ⅱ . 2014 주요업무 계획

연 번	사 업 명	쪽
①	사회복지협의회 운영 지원 .....	4
②	종합사회복지관 운영 · 관리 .....	5
③	자원봉사센터 민간위탁 운영 .....	6
④	사회공헌을 통한 행복파트너 구축 .....	7
⑤	영등포구 지역사회복지협의체 운영 .....	8
⑥	아름다운 이웃, 영등포디딤돌 .....	9
⑦	지역사회서비스 투자사업 .....	10
⑧	청소년희망디자인 드림코칭 사업 .....	11
⑨	희망플러스 · 꿈나래통장 사업 .....	12
⑩	통합사례관리(희망복지상담실) 운영 .....	13
⑪	희망온돌 사업 .....	14
⑫	지역보호체계 사업 .....	15
⑬	긴급복지 지원 사업 .....	16
⑭	복지통합 조사 및 관리 .....	17

주민 복지 수요를 효율적으로 대처하고 지역주민과 밀착된 복지 서비스를 제공하며  
지역사회 복지사업을 활성화하고자 함

## □ 사업개요

- 추진근거 : 사회복지사업법 제33조
- 근무현황 : 8명(사회복지협의회 3명, 푸드마켓 4명, 푸드뱅크 1명)
- 사업내용
  - 사회복지에 관한 조사·연구와 각종 사회복지 사업 발굴
  - 사회적 취약계층 발굴 및 민간자원과의 연계·협력
  - 푸드마켓·푸드뱅크·빨래방 사업, 도시락 나눔 연계사업 운영

## □ 추진방향

- 사회복지 종사자 역량 강화 및 복지정책 수립 추진 등 민·관 네트워크 형성
- 사회적 취약계층을 위한 지원 사업 및 이웃돕기, 후원자 발굴

## □ 추진계획

- 사회복지에 관한 협의조정, 정책개발 사업
  - 사회복지 정책위원회 운영, 사회복지종사자 워크숍 등
- 저소득층 복지지원 사업
  - 저소득 취약계층에 장학금, 생계비, 의료비, 물품 등 지원
- '좋은 이웃들' 운영으로 복지사각지대 발굴 활성화
  - 6개 권역 팀장 선출 및 심화교육 실시
  - 거주지내 복지소외계층 발굴 및 지역봉사활동 확대
- 사랑나눔 푸드마켓 2호점 이전 추진
  - 매장위치 : 영등포구 버드나루로22길 5 강변한솔그라치아 101호(237.94m<sup>2</sup>)
  - 이전비용 : 515,000천원(보증금 470,000천원/ 이전비 45,000천원)

□ 소요예산 : 374,684천원(시비 48,096천원, 구비 326,588)

지역주민에게 재가복지서비스 등 필요한 사회복지서비스를 제공하고 가족기능 강화 및 주민상호간 연대감 조성을 통하여 각종 지역사회문제를 예방·치료하는 종합적인 복지서비스 제공

**□ 사업개요**

○ 시설현황

구 분	영등포종합사회복지관	신길종합사회복지관
소재지	신길로13길4(신길5동 440-56)	영등포로84길24-5(신길1동 465-2)
시설규모	대지 : 865㎡ 건물(본관) : 1,008.96㎡(지1층/지상3층) (별관) : 430.31㎡(지하1층/지상4층)	대지 : 1,956.46㎡ 건물 : 6,477.57㎡(지2층/지상4층)
수탁자	사회복지법인 어린이재단	대한불교조계종 사회복지재단
시설장	김미경	공상길
위탁기간	'13. 11. 27 ~ '16. 11. 26(3년간)	'12. 9. 1. ~ '15. 8. 31(3년간)

**□ 추진방향**

- 민·관 협력시스템에 의한 민간주도와 공공지원체계 정착

**□ 추진계획**

- 사업분야 : 사례관리, 서비스제공, 지역조직화 관련 10개 분야 프로그램 운영
- 2014 신규 프로그램
  - 영등포 : 북카페운영, 초록우산 드림합창단, 아동 다문화 인식개선 '모자익'
  - 신 길 : 나무그늘카페 바리스타 교실, 옥상 농부학교 및 텃밭운영
- 복지관 운영 관련 지도·점검 실시(6월 중)
  - 회계(보조금, 후원금, 수익사업), 계약(공사, 구매), 하절기안전점검 등
- 복지관 시설 안전 지도·점검 실시
  - 해빙기·동절기 : 3월·11월 중 시설물 균열·탈락, 화재예방 등
- 복지관 운영 관련 성과 평가 실시(11월 중)
  - 2014년 프로그램 운영 실적, 지역연계(후원금품, 자원봉사자)실적 등

**□ 소요예산 : 1,413,906천원 - 시 90, 구비 10%**

영등포구자원봉사 민간위탁 운영을 통해 민·관이 주도하는 협력시스템을 구축하여 지속적이고 체계적인 공공체계 운영을 정착시킴으로써 자원봉사 내실화 구현

#### □ 사업개요

- 위탁기간 : 3년('12. 4. 1 ~ '15. 3. 31)
- 위탁법인 : (사) 원진청소년사랑나눔
- 근무인원 : 9명(직원 7, 코디네이터 2)

#### □ 추진방향

- 자원봉사활동의 자율성과 전문성 확보를 통한 자원봉사 활성화 도모
- 민·관이 협력하여 영등포구 자원봉사 활성화 및 봉사문화 확산에 기여

#### □ 추진계획

- 2014 자원봉사 특성화 프로그램 운영 : 160회 5,476명
  - 즐·기·리(행복해, 행복하고 복된 영등포 함께 해요), 기·사·도(자랑이 자라는 마을, 기업사회공헌 활동으로 도약하다), 오·이·지(오늘도 이렇게 지금처럼)봉사단, 대학생 자원봉사 꿈·틀(꿈을 꾸는 사람, 틀을 벗어난 사람), 청소년 방학 액션볼, 청소년오픈스페이스 보스-스쿨
- 민간활동 지원 및 자원봉사 인프라 구축·관리
  - 수요처관리 200개소, 자원봉사단체 69개소, 캠프 및 상담가 18개소, 마을(아파트) 봉사단 40개소, 할인가맹점 50개소 운영 및 관리
- 자원봉사자 역량강화 교육 : 88회 4,610명
  - 자원봉사기본교육, 목민이야기(성인기본교육), 찾·자(찾아가는 자원봉사), 신나는 자원봉사학교, 볼런투어, 나눔교육, V페스티벌
- 자원봉사단체 양성 프로그램 : 57회 698명
  - V디자인, V클럽-청소년 봉사단, V클럽-대학생 봉사단, V프로-전문봉사단, 청소년강사봉사단
- 만수무강 영등포 참! 좋은 사랑의 밥차 활동 추진 : 35회 640명

□ 소요예산 : 491,984천원 - 국 7, 구비 93%



민간자원을 적극적으로 발굴·관리하고 다양한 분야의 사회공헌을 통해 저소득주민에 대한 맞춤형 서비스를 연계하며 나눔활동이 지역의 보편적 문화로 자리 잡을 수 있도록 하고자 함

#### □ 사업개요

- 추진기간 : 1 ~ 12월
- 추진방법
  - 집중모금 : 따뜻한겨울나기 사업 추진(서울사회복지공동모금회와 협력추진)
  - 자원개발 : 관내 기업, 학교, 단체 등과 지역사회공헌 협약 추진
  - 지원대상 : 위기가구, 사회복지기관, 우수 사회복지 프로그램 등

#### □ 추진방향

- 연중 지역사회의 기부·나눔 활동 체계 구축
- 민·관 유기적인 협력체계 구축을 통한 지역자원 관리 및 연계

#### □ 추진계획

- 2014 희망온돌 따뜻한겨울나기 사업추진('13. 11. 18 ~ '14. 2. 16)
  - 모금목표 1,300,000천원
- 희망플러스·꿈나래통장 민간후원금 모금 추진 : 천원의 희망나눔
- 지역사회공헌 협약식 및 성금·품 전달식 추진
- 따뜻한겨울나기 성금 연간 지원(영등포 사랑성금 운용)
  - 제6회 사회복지제안기획사업 공모
  - 저소득 위기가구지원 등 9개 분야 지원(가구당 20~100만원)
  - 갑작스런 위기상황에 처한 저소득주민 지원(1,000가구 목표)
- 사회복지기관 및 각 부서의 우수 사회복지프로그램 지원

#### □ 소요예산 : 14,140천원 - 구비 100%

영등포구 지역사회복지협의체 운영 활성화 및 조직의 역량을 강화하여 지역문제 해결을 위한 민·관 협력 네트워크 구축 및 연계 사업으로 지역 복지 증진 도모

## □ 사업개요

- 추진근거 : 사회복지사업법 제7조의2
- 협의체 구성 및 역할
  - 구성 : 대표협의체 28명, 실무협의체 23명, 실무분과·위원회 124명
  - 역할 : 정책심의, 지역사회복지계획 수립 및 실행, 기본사업 시행

## □ 추진방향

- 대표협의체, 실무협의체, 9개 실무분과 및 1개 위원회 협력체계 구축
- 지역사회복지협의체 조직 및 역량 강화를 통한 활성화

## □ 추진계획

- 지역사회복지협의체 조직 강화
  - 지역사회복지협의체 상근간사 배치 : 연중 (지역복지계획수립 TF팀 간사 겸임)
  - 협의체 소식지 제작 : 매월 1회 제작, 이메일 발송
- 지역사회복지협의체 역량 강화
  - 지역복지대회 개최 : 복지부 예산 지원(4월중 공모결과 채택시)
  - 사회복지 전국대회 참가, 지역사회복지협의체 워크숍 개최 등 교육
- 제3기 지역사회복지 4개년 계획 자체 수립
  - 지역사회복지협의체를 중심으로 민관협력 지역사회복지계획 TF팀 구성,추진
  - 계획수립의 전과정 참여로 지역실정 고려 및 협의체 위원 역량강화 기대
- 연차별 지역사회복지계획 평가 및 심의(대표, 실무협의체)
- 사회복지법인 외부이사 추천을 위한 운영위원회 개최 : 수시
- 실무분과별 사업 활성화
  - 실무분과 운영 : 분과별 월 1회 회의
  - 공모제안사업의 활성화 : 분과별 특화사업 사회복지공동모금회 제안 공모

## □ 소요예산 : 38,706천원 - 구비 100%

민간의 자율적 기부로 어려운 이웃을 돕고, 도움 받은 이웃은 서로를 칭찬하는 『아름다운 이웃, 영등포디딤돌』 사업의 활성화를 통하여 지역사회를 ‘나눔공동체’로 만들어 영등포구를 나눔 문화의 중심으로 만들어가고자 함

## □ 사업개요

- 추진기간 : 1 ~ 12월
- 추진체제
  - 영등포구 : 사업총괄, 자원개발, 협력프로그램 개발, 기부업체 격려
  - 거점기관(복지기관) : 이용자 발굴, 기부업체와 연계, 기부영수증 발급
  - 기부업체 : 복지서비스 제공

## □ 추진방향

- 서비스 이용자와 제공자의 욕구에 부응하는 ‘맞춤형 나눔 강화’
- 기부업체 격려 및 지원활동 강화로 지속적 참여 동기 유발과 기부 확산
- 거점기관과 구청의 네트워크 강화로 사업의 내실화 및 서비스 질 향상

## □ 추진계획

- 기부업체 발굴 확대 (현재 : 922개소, 목표 : 1,022개소)
  - 현재 외식 392, 교육 170, 의료 118, 위생 등 기타 242개소 참여
  - 의료·교육 40, 외식 40, 위생 등 기타 20개소 추가 발굴 목표
  - 기존 기부업체의 기부활성화
- 이용자 연계 실적 확대 (현재 6,477명, 목표 : 7,477명)
  - 거점기관, 주민센터와 협력하여 이용자 발굴 및 연계 강화
- 기부업체 격려·지원 활동 활성화
  - 우수 기부업체에 감사서한 발송(연2회 이상), 표창상신 등 격려
  - 현판 전달 : 현재 82개소, 목표 추가 100개소 (전달식 분기 1회 이상 실시)
- 제8호 디딤돌 나눔의 거리 지정 : 하반기

## □ 소요예산 : 1,500천원 - 구비 100%

연령별·가구별로 다양한 특성과 수요에 부합하는 차별적인 서비스를 발굴하고 집행함으로써 지역 주민이 체감하고 만족하는 서비스를 제공하고자 함

### □ 사업개요

- 추진기간 : '14. 2월 ~ '15. 1월(1년)
- 사업 수 : 3개 사업 (신규사업 : 부모성장을 위한 심리지원서비스)

### □ 추진방향

- 취약계층에 대한 다양한 사회서비스 제공으로 삶의 질 향상
- 인적 자산에 대한 사회적 투자로 빈곤의 세습 방지 및 사회이동 촉진

### □ 추진계획

- 아동인지능력향상서비스(지역선택형)
  - 지원대상 : 평균소득100%이하 가구의 2~6세 이하 아동
  - 지원내용 : 1:1 맞춤형 독서지도, 도서대여 또는 지급
  - 지원액 : 월 15천원, 25천원 지원(1인 10개월 지원, 소득별 차등지원)
  - 제공기관 : 대교 등 8개소
- 아동·청소년 심리지원서비스(구개발형)
  - 지원대상 : 평균소득120%이하 가구의 18세 미만 문제행동아동
  - 지원내용 : 종합심리검사, 놀이·언어·인지·미술 치료
  - 지원액 : 월 112천원~144천원(1인 12개월 지원, 소득별 차등지원)
  - 제공기관 : 한신플러스케어 등 12개소
- 부모성장을 위한 심리지원 서비스(시개발형, 신규사업)
  - 지원대상 : 평균소득120%이하 가구의 만18세 이하 자녀를 둔 부모
  - 지원내용 : 전문상담서비스, 부모역할교육, 가족공동체 프로그램 등
  - 지원액 : 월 156천원~216천원(1인 3개월 지원, 소득별 차등지원)
  - 제공기관 : 한신플러스케어
- 지역사회서비스사업 안내책자 제작 및 배부 : 5,000부

### □ 소요예산 : 302,920천원 - 국 50 시 25 구비 25%

민·관 협력으로 저소득층가구 청소년들에게 학원 무료수강 기회를 제공하여 학습기회 불평등을 해소함으로써 청소년들이 스스로 꿈을 디자인할 수 있는 기반 제공

## □ 사업개요

- 추진기간 : 1 ~ 12월
- 추진체계 : 영등포구보습학원연합회, 서울사회복지공동모금회, 영등포구 3자협약
- 지원대상 : 수급자, 한부모 등 차상위 150% 이내 저소득 가구의 자녀
- 지원내용 : 학원 종합반 및 단과반 무료 수강권, 교재비 지원

## □ 추진방향

- 영등포구보습학원연합회, 서울사회복지공동모금회, 영등포구 협력관계 구축
- 대상자 선정 및 사후관리 등에 대한 장기적 계획수립에 노력
- 학습지원 및 인성교육, 기초학습 부진학생에 대한 멘토링 추진

## □ 추진계획

- 2014년 장학수강생 학원비 및 교재비 지원(2013. 12월 선발)
  - 참여학원 및 지원인원 : 44개학원, 장학생 219명 선발
  - 지원내용 : 학원 종합반 및 단과반 무료 수강권, 교재비 지원
- 2015년도 장학수강생 선발 및 장학증서 수여식 개최
  - 시기 : 2014. 11~12월
  - 인원 : 200여명 이상, 참여 학원 50개소 이상
  - 우수 학원 및 학생 표창장 및 장학증서 수여, 현판 전달
- 참여학원 : 학원비 전액 서울사회복지공동모금회 기부영수증 발행
- 교재비 지원 : 따뜻한겨울나기 성금 및 기업 후원

## □ 소요예산 : 800천원 - 구비 100%

저소득 구민의 실질적 자립과 자활을 지원하여 빈곤의 대물림을 방지하는 희망플러스·꿈나래통장사업을 서울시로부터 관리 이관하여 지역공동체 중심의 저소득층 자산형성 지원사업을 시행해 나가고자 함

## □ 사업개요

- 희망플러스통장사업
  - 자격 : 서울시 거주 만18세 이상의 정기적 근로소득이 있는 저소득 가구
  - 목적 : 주거자금·소규모 창업·본인(또는 자녀)의 고등교육 훈련비용 마련
- 꿈나래통장사업
  - 자격 : 서울시 거주 만14세 이하 자녀를 양육하는 저소득 가구
  - 목적 : 자녀의 교육자금 마련
- 지원기준 : 저축액 대비 수급자 1:1, 비수급자 1:0.5 매칭비율 지원

## □ 추진방향

- 민간재원을 최대한 확보하여 사업 진행의 안정성 및 지원확대
- 지원이 필요한 대상자 선정을 위한 홍보 및 심사의 공정성 강화

## □ 추진계획

- 영등포구 희망플러스·꿈나래통장 사업 추진
  - '09년 ~ '13년 가입자 : 1,271명(희망플러스 730명, 꿈나래 541명)
  - '14년 모집 목표 : 50명(희망플러스 20명, 꿈나래 30명)
  - 재원 40%를 우리 구 민간후원금 자부담 및 관리기관 이관
  - 모집, 자산조사 및 서류·면접심사 자체 실시
- 민간재원금 모금 (목표 : 50,729천원)
  - '천원의 희망나눔' 등 연중 상시모금 체계 구축하여 민간 후원금 모금
  - '14년 모집목표 50명과 '13년 선발된 105명의 매칭금액 50,729천원 목표
- 연합금융교육 및 모금전문가 교육 실시
- 통장사업 참가자 공연관람 기회 제공 : 3회 (디딤돌 객석나눔 사업 연계)

## □ 소요예산 : 비예산

복지전달체계 개선 방안에 따라 희망복지지원팀이 동 주민센터 상담기능 강화 등 통합, 맞춤형 서비스 제공체계를 구축함으로써 지역주민의 다양한 복지 욕구에 효과적으로 대응하여 복지 체감도를 향상코자 함

## □ 사업개요

- 추진 대상 : 기존 복지대상자 및 복합적 욕구를 가진 저소득층
- 주요 업무
  - 복합적 욕구대상자에게 통합 상담 및 민·관 서비스연계를 통한 사례관리
  - 사례가구에 대한 체계적 상담 및 서비스 연계로 자립능력 강화
  - 현장중심 복지강화사업으로 동 방문기능 활성화 복합적 욕구를 가진 대상자에게 통합사례관리를 제공

## □ 추진방향

- 복합적 욕구를 가진 대상자에게 통합사례관리를 제공
- 체계적인 통합사례관리 추진을 통한 복지서비스 개선
- 민·관 자원관리 및 서비스제공 체계구축의 중추적 역할수행

## □ 추진계획

- 복합적 욕구대상자에게 통합 상담·안내 및 서비스연계
- 사례가구에 대한 체계적 상담 및 서비스 연계로 자립능력 강화
- 현장 중심 복지강화사업으로 동 방문기능 활성화
- 복지-고용 연계 활성화를 위한 내일(my job)을 위한 사례관리 추진
- 복지업무 이동 지원팀 활용을 통한 사례관리 대상자 문제 적극 지원

□ 소요예산 : 152,530천원 (국비 71,840 시비 39,895, 구비 40,795)

민간의 주도적인 사업 참여로 지역내 기부와 나눔을 실천하며, 풀뿌리 시민단체나 직능단체·자생적 봉사조직·종교단체·나눔기업 등의 네트워크로 활성화하여, '우리동네 어려운 이웃을 위한 지역복지공동체'를 형성코자 함

## □ 사업개요

- 운영기관 : 구 복지정책과, 신길종합사회복지관 등 거점기관 4곳
- 참여단체 : 반값고시원운동추진본부, 효천회, 샤프론봉사단 등 민간단체
- 주요사업 : 지역복지네트워크 조직화, 행복한 방 만들기, 취약계층 위기 긴급지원 사업
- 지원대상 : 복지취약계층(비수급대상자 위주)
- 지원내용 : 지역 취약계층 위기긴급기금, 행복한 방 만들기 주거환경개선 지원 등
- 지원방법 : 공공 및 민간 복지급여·서비스 연계, 현물급여 지원, 주거환경개선 등

## □ 추진방향

- 사각지대에 있는 어려운 이웃에 대한 실질적 도움 확대와 지속적인 지원을 위한 네트워크 강화 및 지역활동가 육성
- 희망마차운영, 단열화사업 등 동절기 특성에 맞는 사업 발굴
- 민간자원의 지속적 발굴 및 봉사단체 등의 역량강화

## □ 추진계획

- 지역복지네트워크 활성화를 위한 간담회 및 설명회 실시
- 재능기부 단체 적극 발굴을 통한 취약계층 행복한 방 만들기 사업 추진
- 난방기기 수리, 점검을 위한 취약계층 사랑의 보일러 나눔 봉사 활성화 추진
- 취약계층 발굴 및 민간자원 연계 체계 강화 및 홍보 강화

## □ 소요예산 : 비예산



지역사회의 보호가 필요한 사회취약계층에 대하여 민관협력을 토대로 지역단위 보호망을 구축·운영하고 기존 방문형서비스 사업 간 연계체계를 강화하며 주민참여 활성화를 통한 소외계층을 발굴하여 복지사각지대를 해소하고자 함

### □ 사업개요

- 기 간 : 연 중
- 사업내용
  - 방문형서비스 사업 협력체계 운영
  - 방문형서비스 현황조사 실시
  - 방문형서비스 활성화를 위한 사회복지 담당자 현장 활용 휴대폰 제공 추진
  - 가가호호 희망 방문단 운영을 통한 복지소외계층 관리 전문화 추진
  - 동 복지협력체를 통한 복지소외계층 발굴

### □ 추진방향

- 공공과 민간의 연계·협력체계 활성화
- 방문형서비스와 ‘동 복지협력체’와의 연계강화
- 가가호호 희망방문단 운영을 통한 복지소외계층 발굴

### □ 추진계획

- 방문형서비스 사업기관 회의체 구성을 통해 대상자 욕구에 맞는 각 기관 서비스 제공 (분기별 협력회의 및 권역별 협력회의 개최)
- 방문형서비스 관련 사업현황조사를 반기별로 실시하여 대상자의 서비스조사 및 각 기관별 자원공유
- 가정방문시 기관 휴대폰 활용을 통해 보다 적극적인 방문형서비스 제공
- 가가호호 희망방문단 운영으로 복지사각지대를 발굴 및 보완하고 상담의 전문성을 증대 및 관리를 통해 주민만족도 제고
- 지역 현안과 지리에 밝은 지역주민으로 동 복지협력체를 구성하여 복지사각지대 있는 저소득 소외계층 발굴

□ 소요예산 : 10,080천원 - 구비 100%

갑자기 위기상황에 처한 지역주민에게 신속하게 생계·의료비·교육비 등을 지원하여 위기상황을 극복하고 저소득층에 대한 통합서비스 지원 및 체계적 관리로 지역주민의 복지행정 만족도를 향상시키고자 함

**□ 사업개요**

- 사업기간 : 1 ~ 12월
- 지원대상 : 최근 6개월 이내 실직 또는 주소득자의 사망, 질병, 휴폐업, 과다채무, 화재 등으로 위기상황이 발생한 가정
- 지원기준

구 분	소 득	일반 재산	금융 재산	비고
기 준	최저생계비 150% (4인 기준 : 2,446천원)	13,500천원	300만원이하	

- 지원종류 및 내역
  - 생계비(4인 가구 기준 1,080천원), 의료비(300만원 이내), 교육비, 주거비, 사회복지시설 이용지원 등

**□ 추진방향**

- 긴급복지대상자 적극 발굴 및 타지원 연계 추진 실적 고양
- 복지소외계층 발굴 및 사례관리 사업과 연계하여 위기가구 발굴

**□ 추진계획**

- 선지원 후처리, 단기지원, 타법률 지원 우선 원칙 준수
- 동주민센터, 민간기관 등과 협력하여 위기가정 신속 발굴
- 위기상황 계속될 경우 민간자원과의 연계체계 구축
- 복지위원대상 긴급복지제도 설명 및 발굴방법 안내
- 사후관리 : 기초수급자 및 차상위 책정, 지자체 지원, 민간자원 등 연계

**□ 소요예산 : 377,746천원 - 국비 50, 시비 25, 구비 25%**

복지급여 신청자에 대한 공정하고 신속한 자격조사를 통해 각종 사회복지 급여 지원가능 여부를 결정·통보함으로써 국민의 복지 체감도를 향상시키고 정기적인 사후관리로 부적정 수급을 방지하여 복지재정의 효율성 제고를 통한 지속 가능한 복지를 실현코자 함

□ 사업개요

- 추진기간 : 1 ~ 12월
- 지원대상 : 국민기초생활보장, 기초노령연금, 장애인연금 등 복지대상자
- 추진방법
  - 행복e음 시스템 및 행정정보공동이용시스템 등을 통한 정확한 조사
  - 현장 중심의 가가호호 방문 상담을 통해 소통과 공감의 복지통합조사
  - 정기적인 공적자료 반영 및 수시 변동사항 조사로 급여의 적정성 확인

□ 추진계획

○ 복지급여 신청자 통합조사 (단위:건)

구분 계	국민기초 생활보장	기초노령 연금	한부모 가족	장애인 연금	차 상 위 (의료,자활,장애등)	법 정 부 (주거,의료등)	부양의무자 조 사
10,800	2,000	4,500	250	150	1,500	400	2,000

- 신속 정확한 현장방문 조사, 이웃주민 및 통·반장 의견 반영
- 구·동간 간담회를 통해 복지공통기준선을 마련 업무의 효율성제고

○ 복지대상자 관리 (13.12월말 현황/단위:명)

구분 계	국민기초 생활보장	기초노령 연금	한부모 가족	장애인 연금	차 상 위			서울형 기초보장	초중고 교육비지원
					장애	자활	본인부담		
36,721	7,842	19,834	2,078	1,191	714	66	1,133	193	3,670

- 정기 확인조사 : 연간 2회 소득·재산 공적자료 반영으로 급여 변경 및 중지
- 수시 변동 사항 조사 : 전출입, 가구원, 소득·재산 등 변동사항 처리

□ 소요예산 : 12,470천원(구비 100%)

# Ⅲ . 신규·주요 투자사업

## 1 제3기 지역사회복지계획 수립

복지연계팀

우리 구의 중장기적인 복지행정 방향과 지표를 설정하기 위해 4년 주기로 실시하는 「제3기 지역사회복지계획」을 지역사회복지협의체를 중심으로 민·관협력 지역복지계획TF를 구성하여 참여와 협력이 바탕이 된 지역복지계획을 수립하고자 함

### □ 사업목표

- 지역의 욕구와 특성을 반영하여 중앙정부 및 상위사업과 통합된 복지계획 수립
- 지역의 사회복지 공급 주체로의 민·관이 협력하여 중장기적인 실행계획 수립

### □ 사업개요

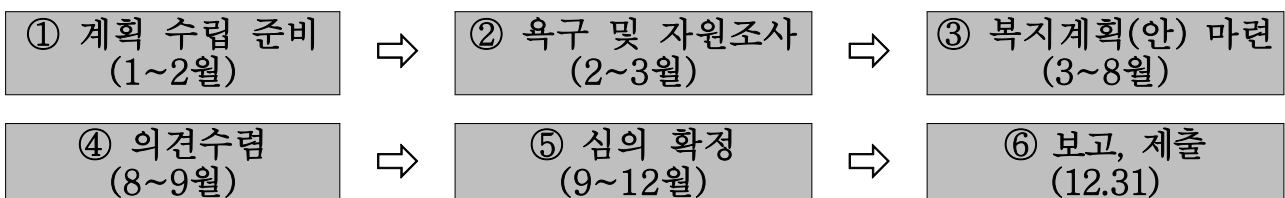
- 근거 : 사회복지사업법 제15조의3~6, 동법 시행령 제7조의2~4
- 계획수립기간 : 2014. 1 ~ 9월
- 계획적용기간 : 2015. 1 ~ 2018. 12(4년)
- 작성주체 : 지역사회복지협의체, 구 복지관련 부서, 전문가 등으로 구성된 지역사회복지계획 TF팀
  - ※ 1·2기 : 외부용역(중앙대학교)으로 복지욕구조사와 계획 작성

### □ 추진방향

- 지역 고유의 특성이 반영되며 객관성을 확보할 수 있는 조사 및 계획 작성
- 상위계획 및 행정·재정계획과 동반된 일관되며 실천 가능한 계획 수립

### □ 세부 추진계획

- 주요추진방법 및 일정



- 제3기 지역사회복지계획 수립을 위한 워크숍 개최 : 2.3(월)
- 지역사회복지계획 TF팀 구성 : 2월중
  - 대표협의체 위원, 실무협의체 위원, 협의체 간사, 복지담당 공무원 등으로 구성
  - 연구진(협의체와 관련이 있는 지역복지계획 전문가)구성 및 FGI 실행

### □ 소요예산 : 53,400천원(구비 100%)

주민센터 복지업무가 동(洞)주민센터의 중심이 되도록 동(洞)기능 개편을 추진하고 복지갈때기를 해소하여, 원스톱 통합서비스 제공 등 체감도 높은 복지를 구현하는 맞춤형 복지전달체계 구축하는 등 구민의 복지체감도 향상에 기여

## □ 사업목표

- 복지기능 강화된 새로운 동(洞)주민센터 구축
- 복지체감도 향상을 위한 효율적 복지전달체계 구축

## □ 사업개요

- 현장 중심의 복지행정 강화
- 수요자 중심의 맞춤형 복지서비스 제공
- 민·관 협력체계 강화로 지역자원 연계 협력

## □ 추진방향

- One-Stop 서비스 단계적 확대
- 찾아가는 서비스 활성화
- 통합·맞춤형 서비스 제공
- 주민 주도의 지역 내 문제 해결

## □ 세부 추진계획

- 동 주민센터 복지팀 정원제 운영
- 복지담당 「순환근무제」 운영
  - 복지업무 담당이 요일별 민원 상담석 근무자를 지정하여 민원을 통합으로 처리
  - 상담석 비근무자 집중적 개별업무 처리 및 정기적인 방문복지 서비스 기능 강화
- 방문형서비스 사업 연계·협력 체계 운영
  - 보건·노인·장애인 분야 등 방문형 서비스 사업 연계·협력 강화
- 「동 복지협의체」 구성 운영
  - 지역사회 문제 해결을 위한 인적·물적 자원 발굴과 육성
  - 지역 공동 협력 사업 추진, 승인 및 시행 지원
  - 복지사각지대 취약계층 발굴·지원으로 예방적 복지 강화