

# 主 要 業 務 報 告



2004. 11.

## 公 國 綠 地 課

## 報告順序

**I. 一般現況**

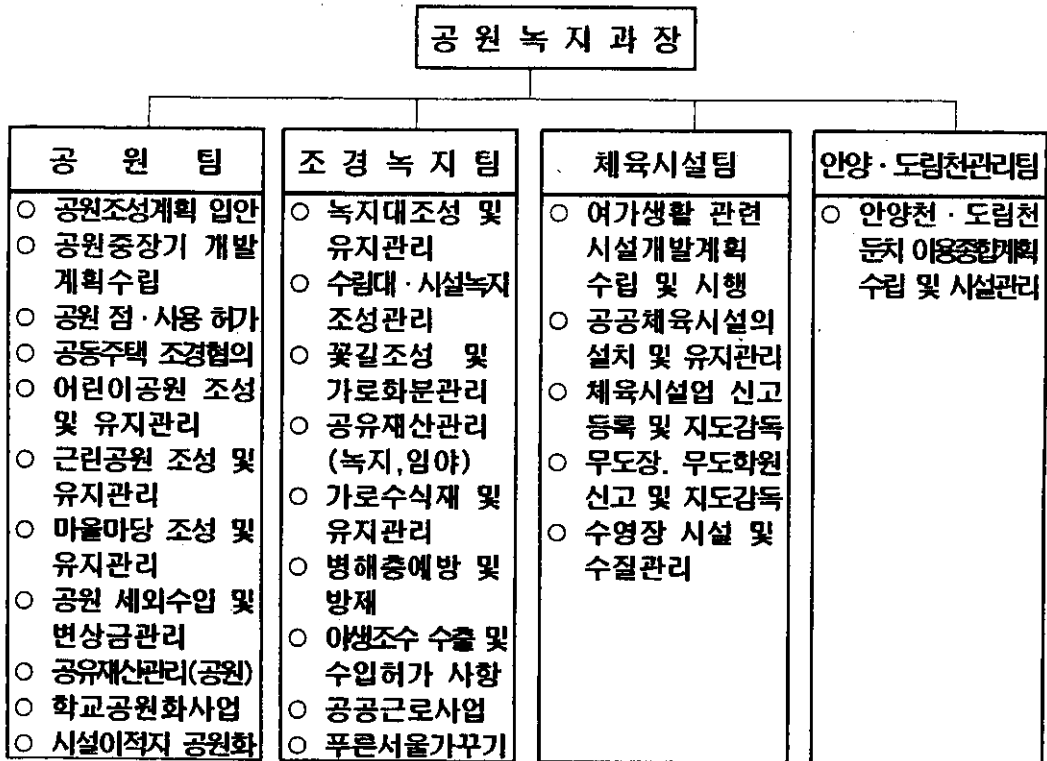
**II. 2004 主要業務推進實況**

**III. 主要業務 推進計劃**

**IV. 特殊事業**

# 1. 一般現況

## 1. 組織



## 2. 職員現況

	정원	1	3	5	5	3	8	0	
정 원	25	1	3	5	5	3	8	0	
현 원	26	1	3	8	4	1	8	1	안양·도립천팀 신설
과부족	+1	-	0	+3	-1	-2	-	+1	

### 3. 施設現況

公 園

구분		개수	면적(㎡)	비고
계		29	614,044.8	
근린공원	소 계	11	559,961.9	여의도 229,539, 선유도 110,407, 영등포 61,544, 메낙골 51,470,
	시 설	11	559,961.9	문래 23,611, 산길 19,782, 자매 16,500, 대림운동장 16,498, 양화폭포 13,000, 당산 11,154.9, 중마루 6,456
야생동물원	소 계	18	54,082.9	대림 6,969, 영일 5,413.3, 자유 5,385, 원지 4,845.1, 평화 4,595, 중앙 3,671.8,
	시 설	17	53,018.4	강미울 3,329.4, 산우 3,112.5, 고추말 3,071, 양평 2,845, 등심 2,820.1, 서강1,797.1,
	미시설	1	1,064.5	대량 1,632.3, 두암 1,477.8, 양남 1,467.4, 산성 413, 신일 173.6, 당육1,064.5(미시설)

街路樹 및 綠地帶

구분	개수	수량(주)	비고
가로수	56개노선	16,003	○ 총 13종 16,003주 은행나무 5,395, 버즘나무 5,341, 느티나무 2,340, 빛나무 1,718, 단풍나무 115, 회화나무 179, 은단풍 668, 기타(메타, 이팝 등) 247
녹지대	99개소 (491,810㎡)	1,667,107	○ 느티나무 외 30종, 위령탑 1개소, 분수대 2개소, 파고라 등 11종 440점

## □ 마을마당

명칭	위치	면적(m <sup>2</sup> )	준공일	비고
계	16 개소	6,021		
여의동 마을마당	여의동 14-1	471	1998. 5.25	
당산2동 마을마당	당산2동 121-101	747	1998. 5.29	
양평2동 마을마당	양평2동 4가 287-6	360	1998.11.14	
양평2동 마을마당	양평2동 3가 97-2	234	2004. 4. 7	
도림1동 마을마당	도림1동 136-47	125	2001.10.22	
도림2동 마을마당	도림2동 182-4	100	2002. 6.16	
신길1동 마을마당	신길1동 89-137	475	2003. 6.10	
신길2동 마을마당	신길2동 159-2	293	2000.12.29	
신길2동 마을마당	신길2동 41-3	95	2003. 4.25	
신길3동 마을마당	신길3동 296-65	331	2001. 5. 7	
신길3동 마을마당	신길3동 268-22	453	2003. 6.10	
신길5동 마을마당	신길5동 431-1	1,550	1999.11. 1	
신길6동 마을마당	신길6동 3742-6	284	2002. 5. 5	
신길6동 마을마당	신길6동 3203-2	184	2002. 5.16	
신길6동 마을마당	신길6동 1581-13	158	2003. 4.25	
신길7동 마을마당	신길7동 1586	161	2004. 5. 6	

## □ 指定保護樹

번호	종류	주	연수	높이	가로	둘레	주소	소재지	비고
서19-1	은행나무	주	530년	20.5m	5.4m	12.8m	당산동6가 10번지	시	당산2동장
서19-2	동근잎 노타나무	주	100년	15m	2.7m	23.3m	양평동4가 184번지	양평동 교회	양평2동장

□ 水景施設

시설명(위치)	구분	비고
양 화 폭 포 (양화동153-8외1필지)	<ul style="list-style-type: none"> <li>○인조바위 : 면적 1,620㎡</li> <li>○폭 포 : 6개소</li> <li>○모 타 : 9대 (50HP 5대, 30HP 1대, 20HP 1대, 10HP 1대, 1HP 1대)</li> <li>○시설일자 : 1979. 9. 15.</li> <li>○휴게소(관폭정) : 1980.6.30 준공</li> </ul>	<ul style="list-style-type: none"> <li>○기 간 : 4. 1 ~ 10.31</li> <li>○시 간 : 1일 3회 가동 - 08:00 ~ 09:00 - 12:00 ~ 14:00 - 16:00 ~ 17:00</li> </ul>
당산공원 분수대 (당산동3가 385)	<ul style="list-style-type: none"> <li>○분수조면적 : 201㎡</li> <li>○모 타 : 1대(10HP)</li> <li>○시설 일자 : 1977.7.17.</li> </ul>	<ul style="list-style-type: none"> <li>○기 간 : 4. 1 ~ 10.31</li> <li>○시 간 : 1일 3회 가동 - 08:00 ~ 09:00 - 12:00 ~ 14:00 - 16:00 ~ 17:00</li> </ul>
여의나루역 벽천 (여의도동 8번지)	<ul style="list-style-type: none"> <li>○분수조 면적 : 90㎡</li> <li>○조형벽천1조, 유리벽천2조</li> <li>○모 타 : 8대 (0.5HP 2대, 2HP 4대, 4P 1대, 7.5HP 1대)</li> <li>○시설 일자 : 2001.12.20</li> </ul>	<ul style="list-style-type: none"> <li>○기 간 : 4. 1 ~ 10.31</li> <li>○시 간 : 1일 3회 가동 - 08:00 ~ 09:00 - 12:00 ~ 14:00 - 16:00 ~ 17:00</li> </ul>
노들길 분수대 (당산2동삼성아파트)	<ul style="list-style-type: none"> <li>○분수조 면적 : 70㎡</li> <li>○모 타 : 5대 (5HP 3대, 2HP 2대)</li> <li>○시설 일자 : 2001.11.30</li> </ul>	<ul style="list-style-type: none"> <li>○기 간 : 4. 1 ~ 10.31</li> <li>○시 간 : 1일 3회 가동 - 08:00 ~ 09:00 - 12:00 ~ 14:00 - 16:00 ~ 17:00</li> </ul>

□ 區民體育센터 現況

구분	면적(㎡)	구분	비고
계	9,131		
지하1층	2,954	수영장	
지하2층	2,333	골프연습장	
지상1층	1,335	유아체육시설, 다목적체육관	
지상2층	1,260	헬스장 에어로빅실, 문화강좌실	
지상3층	1,249	대체육관	

□ 體育施設

위 치	면적 (㎡)	총계	운동장										경기구						
			수영장	야구장	축구장	테니스장	게이트볼	배드민턴	소계	합계	탁구	볼링	기타	하리틀리	오리틀리	가승퍼	기타		
합계 : 14개소 16종	66,986	158	72	6	4	9	5	3	8	37	86	10	9	8	11	10	19	6	13
대 립 운 동 장	16,498	20	13	1	1	1	1	3	2	4	7	1	2	1	1	1			
양명동체육단연장	1,628	23	5			2				3	18	2	1	3	1	2	5		4
대방동체육단연장	4,243	23									23	2	1	2	6	2	4	2	4
안양천양화교계원장	21,950	21	8	2	2	2	2				13	1	1	1	1	2	3	2	2
안양천신정교계원장	15,209	27	15	2	1	1	1		5	5	12	1	2	1	1	1	2	2	2
문래공원다목적운동장	3,720	9	9	1		2			1	5									
신림공원다목적운동장	1,800	4	4			1	1			2									
양명공원배드민턴장	250	3	3							3									
지매공원배드민턴장	164	2	2							2									
강일공원배드민턴장	200	2	2							2									
당산공원배드민턴장	250	3	3							3									
도림2동배드민턴장	450	7	4							4	3	1	1				1		
당산동 배드민턴장	564	9	4							4	5	1	1			1	2		
당산고 체육단연장	60										5	1			1	1	1		1

□ 體育施設業 現況

(단위:개소)

구	운동장	수영장	야구장	배드민턴장	공인합	기타	수영장	탁구	볼링	기타	합계
555	268	101	67	28	47	2	7	4	0	31	

## II. 2004年 主要業務 推進實績

### ■ 총괄

(단위 : 백만원)

구분	건수	면적	공사비	유지비	기타
계	24	29,620	17,855	11,765	
완료사업	16	17,464	13,552	3,912	
진행사업	8	12,156	4,303	7,853	

### [완료사업]

#### 1. 구민체육센터 건립

##### □ 사업개요

- 위 치 : 영등포구 신길동 426-3외 2필지 (신길근린공원내)
- 규 모 : 지하2층 / 지상3층
- 대지면적 : 5,380㎡(1,627평)
- 연 면 적 : 9,131㎡(2,762평)
- 공사기간 : 2001.10.22 ~ 2004. 7.24
- 사 업 비 : 15,888백만원 (시비3,232백만원/구비12,656백만원)

##### □ 추진사항

- 1995.11.6 ~ 1996.10.14 : 기본설계
- 1996.12 ~ 2000.12 : 토지보상
- 2000.10.26 ~ 2001.6.28 : 실시설계
- 2001.10.22 : 공사착공
- 2004. 9. 8 : 개 관

##### □ 주요시설

- 지하2층 : 수영장(7레인), 주차장(19대)
- 지하1층 : 골프연습장(10타석), 주차장(54대)
- 지상1층 : 유아스포츠실, 다목적체육실
- 지상2층 : 다목적체육실, 헬스실, 에어로빅실
- 지상3층 : 체육관, 문화강좌실



## 2. 신길7동 1586번지 마을마당 조성공사

- 위 치 : 신길동 1586번지
- 면 적 : 161㎡
- 사업기간 : 2004. 4. 1 ~ 4. 30
- 사 업 비 : 56,570천원
- 사업내용
  - 수목식재 : 주목외 6종 526주
  - 시 설 물 : 앉음벽, 평의자, 조경석등 설치

## 3. 공원시설물 정비공사

- 위 치 : 문래근린공원 등 11개소
- 사업기간 : 2004. 4. 7 ~ 5. 3
- 사 업 비 : 250,000천원
- 사업내용
  - 수목식재 : 측백나무 등 3종 16주
  - 시 설 물 : 조합놀이대 설치 등 21종 정비
  - 포장공사 : 소형고압블럭포장 등 3공종

## 4. 윤중로 등 2개소 빗꽃길 정비공사

- 위 치 : 여의동·서로, 양평가로공원
- 사업기간 : 2004. 3. 3 ~ 4. 6
- 사 업 비 : 110,000천원
- 사업내용 : 왕벚나무 식재 260주

## 5. 안양천둔치 녹화사업

- 위 치 : 신정교~오목교, 양화축구장주변
- 사업기간 : 2004. 4. 23 ~ 5. 22
- 사 업 비 : 130,000천원(시비)
- 사업내용 : 억새밭(650㎡) 및 코스모스 단지(7,770㎡) 조성

## 6. 가로변 녹지량 확충공사

- 위 치 : 영일시장 등 6개소
- 사업기간 : 2004. 4. 10 ~ 6. 4
- 사업비 : 150,000천원(시비)
- 사업내용
  - 수목식재 : 소나무 등 15종 4,143주
  - 초 화 류 : 1,620본
  - 시 설 물 : 자연석쌓기, 화강경계석 설치 등

## 7. 대방천 수림대 정비공사

- 위 치 : 신길3동 370번지 일대
- 사업기간 : 2004. 3. 25 ~ 4. 23
- 사업비 : 100,000천원
- 사업내용
  - 수목식재 : 회양목 외 6종 3,890주
  - 지 피 류 : 8,000본
  - 시 설 물 : 매쉬웬스 312m, 자연석쌓기 등

## 8. 철도연변 수림대 조성공사

- 위 치 : 신길동 12-4일대
- 면 적 : 2,400㎡
- 사업기간 : 2004. 4. 28 ~ 6. 25
- 사업비 : 300,000천원(시비)
- 사업내용
  - 식재공사 : 장송 등 20종 2,775주, 초화 5,500본
  - 시 설 물 : 매쉬웬스 설치외 10공종

## 9. 도림동 녹지대 정비공사

- 위 치 : 도림2동 빗물펌프장앞 녹지
- 사업기간 : 2004. 4. 1 ~ 4. 30
- 사업비 : 100,000천원
- 사업내용
  - 식재공사 : 스트로브잣나무 등 21종 3,189주  
지피류 4,610본
  - 시 설 물 : 자연석쌓기, 경계석 설치

## 10. 공원내 나지피복사업

- 위 치 : 신길근린공원 등 5개공원
- 면 적 : 1,588㎡
- 사업기간 : 2004. 3. 3 ~ 3. 22
- 사 업 비 : 40,000천원
- 사업내용 : 지피류(맥문동)식재로 나지피복

## 11. 녹지대 지피류 식재공사

- 위 치 : 도림동자연학습장 등 3개소
- 사업기간 : 2004. 3. 29 ~ 4. 27
- 사 업 비 : 50,000천원
- 사업내용
  - 수목식재 : 백옥련 14종 4,068주, 지피 360본
  - 시 설 물 : 잔디보호책, 경계석설치 등

## 12. 가로수, 녹지대 가지치기 공사

- 위 치 : 양평로 등 9개노선
- 사업기간 : 2004. 1. 31 ~ 2. 18
- 사 업 비 : 50,000 천원
- 사업내용 : 버즘나무 가지치기 600주

## 13. 가로수 보식공사

- 위 치 : 양평로 등 13개노선
- 사업기간 : 2004. 3. 17 ~ 4. 26
- 사 업 비 : 60,000 천원
- 사업내용 : 가로수 보식 79주, 보호판 61조 설치

## 14. 가로수 생육환경 개선공사

- 위 치 : 공단로, 화합로
- 사업기간 : 2004. 3. 18 ~ 4. 13
- 사 업 비 : 30,000천원
- 사업내용 : 가로수 보호판 155조 설치

## 15. 윤중로 빛나무외 2개노선 수세회복공사

- 위 치 : 윤중로, 안양천변, 신길6동 빛나무길
- 사업기간 : 2004. 4. 8 ~ 9. 24
- 사 업 비 : 50,000천원
- 사업내용
  - 외과수술 및 수형조절 62주
  - 병충해 종합방제 및 공해방지피해 염면시비 2,692주

## 16. 도시구조물 벽면녹화공사

- 위 치 : 도립2동 빗물펌프장의 6개소
- 사업기간 : 2004. 5. 12 ~ 7. 10
- 사 업 비 : 100,000천원(시비)
- 사업내용
  - 수목식재 : 회양목외 3종 6,046주
  - 지피류식재 : 담쟁이외 3종 8,955본
  - 시설물 설치 : 화강경계석 설치외 3종

### [진행사업]

#### 1. 1동 1마을 공원조성사업

- 위 치 : 영동포구 신길4동 232-51외 28필지
- 사업기간 : 2003. 1월 ~ 2005. 12월
- 사 업 비 : 8,553,000천원
  - 보상비 : 7,853,000천원(시비)
  - 공사비 : 700,000천원(구비)
- 사업내용 : 2,251㎡ 공원조성
- 추진실적
  - 2002. 9. 16 : 구청장 방침(1동 1마을 공원조성)
  - 2003. 12. 5 : 도시계획시설사업 실시계획 인가
  - 2004. 3. 27 : 토지보상협의(보상실적 50%)
- 향후계획
  - 토지보상협의 완료후 2005년 추경 또는 2006년 구비 예산반영  
공원조성 시행

## 2. 선길3동 280번지 일대 마을마당 조성공사

- 위 치 : 선길동 280번지와 20필지
- 사업기간 : 2004. 1월 ~ 2004. 12월
- 사업비 : 1,300,000천원(보상비 900,000, 공사비 400,000)
- 사업내용
  - 토지보상 : 토지(555㎡), 건물(8동 368㎡)
  - 조성공사 : 수목식재, 편의시설, 운동시설 설치등
- 추진실적
  - 보상실적 : 679,859,920천원(75%) - 협의보상 지연
  - 2004. 10. 1 : 공사발주
- 향후 계획
  - 2004. 11. 4 : 공사착공
  - 2005. 2. 1 : 준공예정(보상지연에 따른 공사지연 예상)

## 3. 선길4동 245-32외 1필지 마을마당 조성공사

- 위 치 : 선길동 245-32번지의 1필지
- 사업기간 : 2004. 1월 ~ 2004. 12월
- 사업비 : 470,000천원(보상비 370,000, 공사비 100,000)
- 사업내용
  - 토지보상 : 토지(161㎡), 건물(2동 99㎡)
  - 조성공사 : 수목식재, 편의시설, 운동시설 설치등
- 추진실적 : 보상실적 : 302,563,270천원(87%)-협의보상 지연
- 향후 계획 : 2004. 12. 28 : 준공예정(보상지연에 따른 공사 지연예상)

## 4. 문례동 현대홈타운앞 공원조성 공사

- 위 치 : 문례동3가 94-1번지
- 사업기간 : 2004. 6. 7 ~ 2004. 11. 20
- 사업비 : 690,000천원
- 사업내용
  - 수목식재 : 소나무등 29종 7,559주
  - 시설물 : 파고라외 4종 23점, 장식벽등
  - 기타 : 포장, 배수공사등
- 추진실적 : 공정 90%
- 향후 추진계획 : 2004. 11. 20 준공예정

### 5. 안양천제방 조강로 설치공사

- 위 치 : 안양천둔치(신정교 ~ 오목교)
- 사업기간 : 2004. 4월 ~ 12월
- 사업비 : 792,500천원
- 사업내용 : 조강로 4km(마사토포장)
  - 수목식재 : 소나무 등 5종 10,000주
  - 시설물 : 체육시설등 10종 50점 설치
- 추진실적 : 공정 70%
- 향후추진계획 : 2004. 12. 9 준공예정

### 6. 체육시설물 정비공사

- 위 치 : 대림운동장 등 3개소
- 사업기간 : 2004. 4월 ~ 12월
- 사업비 : 245,000천원
- 사업내용
  - 수목식재 : 청단풍 등 7종 1,180주
  - 시설물 : 산책로 정비등 6개 공종
- 추진실적 : 공정 60%
- 향후추진계획 : 2004. 12. 30 준공예정

### 7. 자매공원외 1개소 시설물 정비공사

- 위 치 : 여의동 56번지의외 1개소(자매공원, 신길공원)
- 사업기간 : 2004. 10월 ~ 2004. 12월
- 사업비 : 56,100천원
- 사업내용 : 풀롱관, PE배수관, 사각정자 설치
- 추진실적 : 2004. 10. 25 발주
- 향후계획
  - 착 공 : 2004. 11. 15
  - 준공예정 : 2004. 12. 16

### 8. 다목적 체육광장 설치공사

- 위 치 : 안양천(오목교 하단)
- 사업기간 : 2004. 10월 ~ 2004. 12월
- 사업비 : 50,000천원
- 사업내용 : 다목적광장 3,000㎡(마사토포장) 설치 및 주변 정비
- 추진실적 : 공정 60%
- 향후추진계획 : 2004. 12. 3 준공예정

## II. 2005年 主要業務 推進計劃

### □ 2005년 주요투자사업 현황

연번	사업명	사업개요	소요예산액 (천원)
26개 사업			5,000,022
1	문래근린공원 재정비	· 위치 : 문래동3가 66번지일대 · 내용 : 공원재정비	500,000
2	당산근린공원 시설 개선	· 위치 : 당산동3가 385번지 · 내용 : 포장, 수경시설개선 등	500,000
3	대림어린이공원 조성	· 위치 : 대림1동 870번지 일대 · 내용 : 공원조성	900,000
4	공원시설물 정비	· 대상 : 공원 43개소 · 내용 : 시설물보수, 확충 등	250,000
5	주목가 마을마당 토지보상	· 위치 : 신길6동 1560외 1필지 · 내용 : 토지보상 21㎡	47,022
6	당산동 마을마당 조성	· 위치 : 당산동6가 184번지 · 내용 : 마을마당 조성 45㎡	33,000
7	공원내 수목전지	· 위치 : 자매공원 등 24 공원 · 내용 : 대형목 446주 전지	30,000
8	신길공원 관리실설치	· 위치 : 신길근린공원 · 내용 : 화장실8평, 대기실4평 등	95,000
9	신길동 마을마당 조성	· 위치 : 신길3동 315-47외 5개소 · 내용 : 마을마당 조성 330㎡	289,000
10	가로수 보식	· 위치 : 영동포로 등 13개 노선 · 내용 : 느티나무 등 185주 식재	60,000
11	생육불량수목 수세회복	· 위치 : 윤중로, 안양천변, 신길6동 · 내용 : 병해충방제, 외과수술	50,000
12	양화동 꽃묘포지 정비	· 위치 : 양화동 175-2번지일대 · 내용 : 차폐수림조성 등	50,000
13	교통섬 향토꽃밭 조성	· 위치 : 대림2동 유수지앞 교통섬 · 내용 : 지피류 70,000본 식재	150,000
14	녹지대 나지피복	· 위치 : 당재길 동 5개소 · 내용 : 지피류 21,500본 식재	50,000
15	가로수 전지	· 위치 : 당산로 동 10개 노선 · 내용 : 가로수 900주 전지	50,000
16	가로수 보호판 정비	· 위치 : 대방로~시흥대로 · 내용 : 보호판 239조 설치	120,000
17	대림삼거리 교통섬 화단조성	· 위치 : 대방로 교통섬 · 내용 : 화단조성 1,300㎡	156,000
18	녹지대 및 안전지대 화단조성	· 위치 : 영동포로다리, 마포대교남단 · 내용 : 화단조성 1,200㎡	70,000
19	안양·도림천 특화사업	· 위치 : 안양천, 도림천 · 내용 : 체육, 생태공원, 접근시설	1,600,000

# 1. 문래근린공원 재정비

노후되고 이용형태가 단순한 공원으로 재정비 민원이 상존하고 있어 공원이용성 증대 및 쾌적한 공원환경을 제공하고 주민들의 다양한 욕구에 부응코자 공원이용프로그램과 시설을 발굴 정비하여 주민들의 삶의 질 향상에 기여

추진방향

- 연령과 성별의 구분없이 다양하게 이용할 수 있도록 공원재정비
- 공원의 질적수준 향상(시설확충, 시설의 재배치, 이용성 증대, 숲조성)

추진목표

- 공원재정비 23,611㎡(7,142평)
- 많은 면적을 차지하는 운동장(3,228㎡), 주차장(1,332㎡)을 개선하여 다양한 공원이용이 가능하도록 정비
- 경로당, 화장실, 동물사 등 기존 건축물 통폐합으로 토지이용극대화

사업개요

- 위 치 : 문래동 3가 66번지 일대
- 면 적 : 23,611㎡(7,142평)
- 사업기간 : 2004. 10월 ~ 2005. 12월
- 추진내용 : 투융자심사, 기본및실시설계용역 완료(2004)
- 재원조달 : 구비사업(500백만원)

연차별 계획

(단위: 백만원)

구분		2003년 이전	2004년	2005년	2006년	2007년 이후
추진 내용	○ 기본및실시설계용역		기본·실시 설계 1식			
	○ 공원재정비			공원재정비 23,611㎡		
총사업비 : 3,100백만원			100	500	1,500	1,000

문 제 점

- 공원내 지하주차장 설치시 굴착식(터널식)이 어려워 개착식으로 설치할 경우 주차장 설치에 필요한 공사기간 불투명
- 구 재정여건상 연차별로 공사시행



## 2. 당산근린공원 시설개선

구청과 인접된 공원으로 내방 및 이용객이 많은 공원내 시설물과 포장이 노후되고 파손되어 공원경관을 저해 시설개선과 담장 개방하여 친환경적인 공원을 조성 구청의 랜드마크 기능 제공과 주민들의 삶의 질 향상에 기여

### □ 추진방향

- 연령과 성별의 구분없이 다양하게 이용할 수 있도록 공원재정비
- 구청의 랜드마크 기능 확보 및 시설의 통일성 부여
- 생육상태가 좋은 기존 녹지는 최소한의 보완과 정비만 실시

### □ 추진목표

- 공원시설개선 11,154.9㎡(3,374평)
- 노후되고 난립된 시설을 개선하여 현대적이며 수준높은 공원조성
- 다양한 이용이 가능하도록 개선

### □ 사업개요

- 위 치 : 당산동 3가 385번지
- 면 적 : 11,154.9㎡(3,374평)
- 사업기간 : 2004. 10월 ~ 2005. 12월
- 추진내용 : 기본및실시설계용역 완료(2004)
- 재원조달 : 구비사업(500백만원)

### □ 연차별 계획

(단위: 백만원)

구분		2003년 이전	2004년	2005년	2006년	2007년 이상
추진 내용	○ 기본및실시설계용역		기본·실시 설계용역 1식			
	○ 공원재정비			시설개선 11,154.9㎡		
총사업비 : 550백만원			50	500		

### □ 문 제 점

- 공원내 지하주차장 설치시 굴착식(터널식)이 어려워 개착식으로 설치할 경우 기존 수목의 이식 등이 선행되어야 하므로,
- 2005년 정상적인 공원 시설개선 사업추진에 차질이 우려됨

### 3. 대림 어린이공원 조성

미시설공원으로 지하주차장을 건설한 상부에 공원을 조성하여 공원 녹지 공간확충으로 주민들에게 편안하고 아름다운 휴식공간 제공과 도시 환경 개선에 기여

추진방향

- 충분한 녹지공간 확보 및 수준높은 공원시설 확충
- 어린이 및 노인층 등 다양한 계층이 이용가능한 공원 조성

추진목표

- 미시설공원의 공원 조성 완료
- 다양하고 편안하게 공원을 이용하도록 공원시설 배치

사업개요

- 위 치 : 영등포구 대림1동 870번지 일대
- 사업규모 : 6,969㎡(기조성 1,234㎡, 미조성 5,735㎡)
- 사업기간 : 2005. 1월 ~ 6월
- 추진내용 - 1981. 3. 10 : 공원결정  
 - 1993. 11. 30 : 일부 공원조성(1,234㎡)  
 - 2004. 12. 31 : 지하주차장 건설(교통행정과)
- 재원조달 : 구비사업(900백만원)

연차별 계획

(단위: 백만원)

구분		2003년 이전	2004년	2005년	2006년	2007년 이후
추진 내 용	○ 일부 공원 조성	1,234㎡				
	○ 미조성지 공원 조성			5,735㎡		
총사업비: 8,377백만원		7,477		900		

## 4. 공원시설물 정비

공원내 노후·파손된 공원시설물을 정비·교체 및 공원의 질적수준 향상으로 쾌적한 공원환경을 제공하고 생활수준 향상으로 인한 주민의 다양한 시설요구를 충족시키고자 함.

### □ 추진방향

- 도시공원법 제6조의 2에 의거 공원시설 정기점검 등 안전조치 확행
- 공원의 질적수준 향상 및 이용만족도 향상
- 이용주민들에게 쾌적하고 안전한 공원환경 제공

### □ 추진목표

- 이용주민 불편해소 및 안전사고 예방을 위하여 노후·파손된 공원시설물 43개소 일제정비

### □ 사업개요

- 위 치 : 신길근린공원 등 41개소
- 사업기간 : 2005. 1월 ~ 12월
- 사업내용
  - 1차 : 공원별로 확충·정비할 시설물을 조사 선별하여 시행
    - 주민이용 불편 시설물(민원, 순찰지적사항)
    - 노후·파손등으로 미관저해 및 안전사고 우려 시설물
    - 기타 공원유지관리상 정비를 요하는 시설물
  - 수시 : 민원 및 안전사고 예방을 위하여 정비가 시급한 시설물
- 재원조달 : 구비사업(250백만원)

### □ 연차별 계획

(단위: 백만원)

연차	1	2	3	4	5	6
총사업비: 2,318백만원	1,218	250	250	300	300	

## 5. 마을마당 조성공사

영등포구는 생활권 녹지가 극히 부족하고 열섬화가 심각한 실정으로  
 공원·녹지 확충이 절실히 필요하나 대규모 공원·녹지조성은 토지확보  
 및 재정여건상 어려우므로, 자투리 공간을 활용 소규모 공원·녹지를  
 확보하여 쾌적한 도시환경 및 주민의 욕구충족

### □ 추진방향

- 「생활권녹지 100만평 늘리기」 사업일환으로 녹지가 부족하고 주거 환경이 열악한 주택 밀집지역에 마을단위 소규모 녹지공간 확보
- 200평 내외의 소규모 유휴공지나 자투리땅 등에 녹지확보
- 지역균형개발을 위해 공원녹지가 부족한 지역 우선선정 시행

### □ 추진목표

- 년차적으로 지역별 공원·녹지가 부족한 2개소를 선정 마을단위 소규모 녹지공간 조성
- 2005년 마을마당 확보 : 2개소

### □ 사업개요

#### ○ 사업명 : 신길동 315-47일대 마을마당 조성

- 사업기간 : 2005. 1 ~ 12.31
- 위 치 : 영등포구 신길동 315-47외 3필지
- 면 적 : 208㎡(구유지 89㎡, 시유지 119㎡)
- 사업비 : 289백만원(구비)
- 사업내용

- 토지보상 : 토지(2필지 199㎡)

#### ○ 사업명 : 당산2동 마을마당 조성

- 사업기간 : 2005. 1 ~ 12.31
- 위 치 : 영등포구 당산동6가 184번지
- 면 적 : 45㎡(총113.7㎡ 중 일부)
- 사업비 : 33백만원(구비)
- 사업내용

- 수목식재공사 : 소나무 등 향토수종 식재
- 시설물공사 : 정자 등 편의시설 설치

### □ 연차별 계획

(단위: 백만원)

구분		2003년 예산	2004년	2005년	2006년	2007년 예산
추진내용	○마을마당 조성	14개소	4개소	2개소	2개소	2개소
	총사업비:7,147백만원	2,937	1,960	322	1,128	800

## 6. 공원내 수목전지 작업

공원내 생육중인 대형수목이 강풍으로 인한 도복 및 낙지로 안전사고 발생우려가 있으며, 공원이용에 지장을 초래하고 있어 전지를 통한 안전 사고 예방과 공원이용의 편의성 제공

- 추진방향**
  - 수목의 생육환경개선 및 공원의 이용편의성 향상
  - 안전하고 쾌적한 공원환경 조성 및 민원해소
- 추진목표**
  - 공원내 버즘나무 등 대형수목 적기에 268주 전지완료
  - 지속적인 수목관리로 공원내 시야확보
- 사업개요**
  - 위 치 : 자매근린공원 등 22개 공원
  - 사업내용 : 공원내 버즘나무 등 대형수목 446주
  - 사업기간 : 2005. 1월 ~ 2월
  - 재원조달 : 구비사업(30백만원)

## 7. 신길근린공원 관리동 설치

판넬구조인, 신길근린공원내 대기실 및 창고가 노후되고 파손되어 공 원경관을 저해하고 있어 공중화장실, 대기실, 창고 등이 복합된 관리동을 설치하여 공원이용 편의성 제공과 공원환경을 개선코자 함

- 추진방향**
  - 노후시설물 정비로 공원경관 개선
  - 공중화장실 확충 및 작업환경 개선
  - 여러기능이 통합된 관리동 설치로 효율성 제고
- 추진목표**
  - 복합관리동 설치 19평(연면적 62.7㎡)
  - 현대적이고 세련된 건물설치로 공원의 수준향상
  - 편의시설 확충으로 공원이용 편의성 향상
- 사업개요**
  - 위 치 : 신길동 341-3일대
  - 사업기간 : 2005. 1월 ~ 5월
  - 사업내용 : 관리동 1동 설치(연면적 62.7㎡ - 19평)
    - 공중화장실 8평, 대기실 4평, 초소 2평, 창고 5평
  - 재원조달 : 구비사업(95백만원)

## 8. 가로수 보식

관내 가로수중 교통사고, 자연고사 등으로 가로수가 없는 지역, 신설도로, 민원요청지역에 수목을 식재함으로써 가로수 정비를 체계적이고 합리적으로 시행하여 쾌적한 가로경관을 조성코자 함

추진방향

- 체계적이고 합리적 시행으로 가로수의 환경적 기능 및 역할 증대

추진목표

- 가로수 식재로 도시 공해 저감 및 녹지량 확충 및 쾌적한 가로경관 유지

사업개요

- 위 치 : 영등포로 등 13개 노선
- 사업기간 : 2005. 1월 ~ 5월
- 사업내용 : 느티나무 등 84주 식재
- 재원조달 : 구비사업(60백만원)

연차별 계획

(단위: 백만원)

구분		2003년 이전	2004년	2005년	2006년	2007년
추진내용	○ 수목 식재	1,347주	100주	84주	200주	200주
	총사업비 : 855백만원	365	60	60	200	200

### 9. 생육불량수목 수세회복

윤중로·안양천변·신길6동 뱃나무길의 왕벚나무는 저하된 지력에 비하여 지상부의 엽량과다로 인한 불균형 상태에 있어 병해충방제, 생리증진, 외과수술, 엽면시비, 수형조절 등을 실시코자 함.

추진방향

- 우리구 특화거리인 윤중로 뱃꽃길의 가로경관 증진

추진목표

- 노쇠한 왕벚나무의 외과수술 등을 통하여 건강한 생육여건 조성
- 병해충, 공해 등에 약한 왕벚나무의 생리적 특성을 고려한 생육여건 개선

사업개요

- 위 치 : 윤중로(여의동·서로), 안양천변, 신길6동 뱃나무길
- 규 모 : 왕벚나무 2,690주
- 사업기간 : 2005. 3월 ~ 9월
- 사업내용 : 왕벚나무 2,690주 병충해방제, 생리증진, 외과수술 등
- 재원조달 : 구비사업(50백만원)

연차별 계획

(단위: 백만원)

		2003년 이전	2004년	2005년	2006년	2007년
추진 내 용	○ 병해충 종합방제 (생리 증진)	4,371주	1,457주	2,690주	2,690주	2,690주
	○ 외과 수술	120주	75주	300주	400주	400주
	○ 수형 조절	200주	60주	200주	300주	300주
총사업비: 432백만원		172	50	50	80	80

## 10. 양화동 꽃묘포지 정비

성산대교 하단 우리구 꽃묘 생산포지내 재활용 환적장이 건립되어, 올림픽대로 가시권 오염배출시설에 대하여 도로변 및 수집장 주변에 큰나무를 이증으로 심어 차폐수림대를 조성하고, 지하수 관정 설치등을 통하여 양질의 꽃묘생산 활용

### □ 추진방향

- 올림픽대로변 가로경관개선으로 쾌적하고 아름다운 영동포 이미지 조성
- 양질의 꽃묘생산 활용으로 예산 절감 및 구민 행정서비스 구현

### □ 추진목표

- 꽃묘 생산지 재정비를 위하여 차폐수목 식재등을 통한 가로 경관개선 및 지하수 관정개발로 양질의 꽃묘 생산 증대

### □ 사업개요

- 위 치 : 양화동 175-2일대
- 사업규모 : 5,000㎡
- 사업기간 : 2005. 1월 ~ 6월
- 사업내용 : 차폐수목 식재 80주, 지하수관정 1개소 등
- 자원조달 : 구비사업(50백만원)



## 11. 교통섬 향토꽃밭 조성

구계 자동차전용도로에 위치한 교통섬이 잡초로 피복되어 미관을 해치고 있어 다년생 숙근 초화류를 심어 재조작업으로 인한 노동력을 감소하고, 계절별로 다양한 꽃밭으로 조성하여 구계 환경정비 및 관문의 이미지 향상

### □ 추진방향

- 자동차전용도로에 향토꽃밭을 조성하여 쾌적한 가로경관 유지
- 구계 도로 교통섬에 계절별 다양한 꽃밭 조성으로 영등포 이미지 향상

### □ 추진목표

- 다양한 다년생 꽃밭조성으로 계절별 볼거리 제공

### □ 사업개요

- 위 치 : 대림3동 유수지 앞 교통섬
- 사업규모 : 4,500㎡
- 사업기간 : 2005. 3월 ~ 6월
- 사업내용 : 지피류 55,000본 식재
- 재원조달 : 구비사업(150백만원)

## 12. 녹지대 나지피복 식물식재

기존 녹지대내 키큰나무아래 잔디생육이 불량하여 나지로 되어진 지역에 지피식물을 식재하여, 우기시 토사유출 방지 및 비산먼지 발생을 억제 하고 도시미관을 향상

### □ 추진방향

- 나지의 토사유출 및 비산먼지 발생 억제에 기여
- 지피류 식재로 도시미관 향상 및 녹지량 확충

### □ 추진목표

- 그늘에서 생육이 가능한 수종(맥문동 등) 18,000본을 식재하여 활착율 증진

### □ 사업개요

- 위 치 : 당재길 걷고싶은 거리 등 5개소
- 규 모 : 2,000㎡ 조성
- 사업기간 : 2005. 1 ~ 6
- 사업내용 : 식재지반 조성 및 지피류 18,000본 식재
- 재원조달 : 구비사업(50백만원)

### □ 연차별 계획

(단위: 백만원)

구분		2003년 이전	2004년	2005년	2006년	2007년
추진 내용	○ 지피류 식재		1,000㎡	2,000㎡	1,500㎡	1,500㎡
총사업비: 200백만원			50	50	50	50

### 13. 가로수 전지

당산로 등 10개 노선 가로수의 수고가 높고 울창하여 태풍 등에 의한 도복 우려 및 병해충 방제시 약제살포가 어려워 병해충발생으로 인한 민원이 발생되고 있는 바, 대형수목에 대한 전지작업을 실시하여 안전사고 예방 및 민원해소에 만전을 기하고자 함.

**추진방향**

- 체계적이고 합리적인 자연형 경관 유지를 위해 2년 주기 반복 시행

**추진목표**

- 대형수목을 전지하여 가로경관 조성 및 안전사고 예방으로 가로수의 역할 증진에 기여

**사업개요**

- 위 치 : 당산로 등 10개 노선
- 사업규모 : 버즘나무 등 2종 440주
- 사업기간 : 2005. 11월 ~ 2006. 2월
- 사업내용 : 수목 440주 전지
- 재원조달 : 구비사업(50백만원)

**연차별 계획**

(단위: 백만원)

구분		2008년	2009년	2005년	2006년	2007년
추진내용	○ 수목 전지	1,588주	1,500주	440주	2,000주	1,800주
	총사업비: 765백만원	195	140	50	200	180

## 14. 가로수 보호관 정비

동작구와 구간 경계인 대방로 및 시흥대로에 노후되거나 파손된 가로수 보호틀을 교체 또는 신설하여 쾌적한 가로경관 제공 및 가로수 생육환경 개선에 기여

### □ 추진방향

- 구경계 도로변 환경 개선으로 영등포구 이미지 제고
- 쾌적한 가로경관 유지

### □ 추진목표

- 가로수 보호관 정비로 가로수의 생육환경 개선 및 보도이용자의 편의 제공

### □ 사업개요

- 위 치 : 대방로, 시흥로
- 사업규모 : 가로수 240주(L=4.1km)
- 사업기간 : 2005. 5 ~ 10
- 사업내용 : 가로수 보호판·틀 240조 설치, 가로수 생육여건 240조 개선
- 재원조달 : 구비사업(120백만원)

## 15. 대림 삼거리 교통섬 화단조성

서울시에서 시행하는 대방로 확장공사에 따른 교통섬 신설로 동작구와 경계지역에 화단을 조성하여 영등포구의 아름다운 이미지 조성 및 가로변 미관을 향상코자 함.

### □ 추진방향

- 구간 경계지역 교통섬에 계절별 다양한 꽃밭을 조성으로 타구와의 차별화 추진
- 가로변 녹지량 확충으로 도심 공해 저감

### □ 추진목표

- 교통섬 신설에 따른 녹지를 대규모 화단으로 조성하여 아름다운 가로 경관 조성

### □ 사업개요

- 위 치 : 대방로 강남성심병원 앞 교통섬(신설)
- 사업규모 : 1,300㎡
- 사업기간 : 2005. 6 ~ 12
- 사업내용 : 식재기반조성 1,300㎡, 관목 5,000주, 지피류 12,000본, 초화류 70,000본
- 자원조달 : 구비사업(156백만원)

## 16. 녹지대 및 안전지대 꽃밭조성

우리구 주요 도로변 녹지대 및 안전지대에 꽃밭을 조성하여 도심 미관을 향상시키고 구민에게 다양한 볼거리 제공 및 정서함양에 기여코자 함.

### □ 추진방향

- 주요 도로변 녹지대 및 안전지대에 꽃밭조성으로 아름다운 영등포 이미지 제고
- 기존 녹지대의 리모델링을 통한 가로변 경관 향상

### □ 추진목표

- 도로변 안전지대에 꽃밭 조성으로 도심 미관 향상
- 잔디식재 위주의 녹지대에 계절별 다양한 꽃밭을 조성하여 구민에게 볼거리 제공

### □ 사업개요

- 위 치 : 마포대교 남단 여의도 안전지대, 영등포 로타리 녹지대 및 안전지대
- 사업규모 : 1,200㎡
- 사업기간 : 2005. 2 ~ 6
- 사업내용 : 식재기반조성 1,200㎡, 초화류 50,000본
- 재원조달 : 구비사업(70백만원)

# IV 特殊事業

## 1. 공장이적지 공원화사업

준공업지역 공장이전지내 공동주택건립에 따라 확보된 공원부지가  
나대지로 방치 도시미관을 저해하고 있어 공원을 조성 주민들에게 쾌적한  
휴식공간을 제공하고 아름다운 영등포 조성에 만전을 기하고자 함

### □ 추진방향

- 경관과 보행공간의 질을 제고할수 있는 아름답고 쾌적한 가로공원 조성
- 공원이용성 극대화 - 시설의 다변화, 기능확보, 공원이용프로그램 개발
- 토지매입 - 3년분납으로 구에서 매입
- 공원조성 - 2005년 상반기 토지주 주식회사 효성에서 조성후 기부채납

### □ 추진목표

- 2005년 공원조성 2,582.3㎡
- 공원녹지 공간 확충

### □ 사업개요

- 위 치 : 당산동 5가 4-23번지
- 면 적 : 2,582.3㎡(781평)
- 사업기간 : 2004. 11월 ~ 2006. 12월
- 추진내용 : 도시계획시설(공공공지) 입안
- 재원조달 : 시 특별교부금(7,400백만원)-토지매입  
[시 특별교부금 24억 교부('04.10.14)]

※ 공원조성 - 토지주 부담(약 600백만원)

### □ 연차별 계획

(단위: 백만원)

		2004년		2005년		2006년	
추진 내 용	○ 도시계획 및 보상 절차 이행		법적절차 수행	법적절차 수행			
	○ 토지매입(3년 분납)		토지매입 (1년분)	토지매입 (2년분)	토지매입 (3년분)		
	○ 공원조성			공원조성 2,582.3㎡			
총사업비 : 8,000백만원 (공사비)			2,400	3,100 (600)	2,500		

## 2. 안양·도림천 특화사업

안양·도림천 둔치내에 기 조성된 체육 및 조경시설 등의 정비와 필요한 시설 도입 및 새로운 차원의 녹지이용방안 마련 등의 종합적이고 체계적 정비를 하여 인간과 자연이 공존하는 친환경적인 도시공간을 조성하여 시민의 여가와 정서생활 함양에 기여하고자 함

### □ 추진방향

- 녹지공간 및 편의시설 개선으로 자연친화적 도시공간 조성
- 체육시설 집중(단지)화 및 여성·청소년 이용시설 확충

### □ 추진목표

- 신정교, 양화교 주변은 체육시설 집중지구로 우선 개발·정비  
 ※양화교 주변은 강남순환고속도로 건설 진행에 따라 탄력적으로 정비
- 오목교~목동교~양평교 구간은 자연생태 보존지역으로 단계적 정비
- 도림천은 자전거도로 주변 꽃길 정비 및 소공원 조성

### □ 사업개요

- 위 치 : 안양천 우안둔치 (신정교~양화교, 4.8km)  
 도림천 우안둔치 (구로교~신정교, 4.1km)
- 사업규모 : 체육(운동)시설 및 편의시설 개선, 꽃길 조성
- 사업기간 : 2005.1~12
- 사업내용 : 인라인스케이트장 및 리플야구장 신설  
 축구장, 주차장, 다목적광장 등 정비  
 운동 및 편의시설 (운동기구, 정자, 조명등, 그늘막 등) 설치  
 도림천 체육소공원 조성 및 꽃길 정비
- 재원조달 : 구비사업(1,600백만원)

### □ 분기별 추진계획

구분		1/4분기	2/4분기	3/4분기	4/4분기
추진내용	○기본 및 실시실계	10%	10%		
	○공사 시행	90%	30%	30%	30%
총사업비 : 1,600백만원 (누계)		10% (10%)	30% (40%)	30% (70%)	30% (100%)



## □ 세부 추진계획

분야별	공 종	사업개요	예산액 (백만원)	비 고
<b>총 계</b>			<b>1,600</b>	
<b>안양천</b>			<b>1,344</b>	
조경	녹지 및 생태공원 조성		12	
	산책로 조성	화단조성, 1km	12	
토목	체육 및 부대시설 조성		803	
	인라인스케이트장 조성	4,000㎡(300m트랙) -우레탄포장	400	
	어린이야구장 조성	5,000㎡(마사토 포장)	50	
	주차장 조성	4,500㎡(220대)	225	
	다목적광장 조성	4,000㎡(고압블럭)	80	
	축구장 및 주변정비	2개소(16,000㎡)	48	
체육	운동 및 편의시설		486.5	
	운동시설	허리돌리기 등 40점	100	
	편의시설	정자, 그늘막, 의자	386.5	
전기	조명시설 설치		42.5	
	조명등 설치	17본	42.5	
<b>도림천</b>			<b>176</b>	
체육	운동 및 편의시설	농구장 및 광정정비, 운동시설	104	
조경	꽃길조성	2,400㎡	72	
<b>안양·도림천 기본 및 실시설계 용역</b>			<b>80</b>	

### 3. 구민 꽃묘 나누어 주기 행사

우리구 양화동 꽃묘포지에서 자체생산한 꽃묘를 관내 구민 및 공공기관·학교에 무상으로 나누어 주어 생활주변을 아름답게 가꾸고, 식목기간을 맞이하여 구청을 방문하는 주민에게 허브를 나누어 주어 식물을 사랑하는 마음을 심어주고 구 이미지를 제고코자 함.

#### □ 추진방향

- 양화동 하천 유희부지에 공공근로인력을 활용하여 꽃묘 생산
- 구민 및 관내 기관 등에 자체생산한 꽃묘를 무상으로 분양
- 가정에 허브식물 공급으로 구민 정서함양

#### □ 추진목표

- 꽃묘 무상 분양으로 구 이미지 제고
- 구민 및 관내 기관 등에 분양으로 가정 및 가로변 공지 등 꽃묘 식재
- 아름답고 쾌적한 도심경관 조성
- 식목기간 허브 나눠주기 행사로 식목일 기념 및 구 대민 서비스 실현

#### □ 사업개요

- 자체생산꽃묘 무상분양
  - 총사업비 : 비예산사업
  - 위    치 : 양화동 175-2번지 일대 꽃묘포지
  - 생산 및 분양수량 : 봉선화 외 8종 50,000본
  - 추진기간 : 2005. 02 ~ 06
  - 사업내용 : 구민 및 공공기관에 꽃묘 무상분양
    - 꽃묘재배 : 2005. 02 ~ 06
    - 꽃묘분양 : 2005. 06
- 식목기간 허브 나눠주기
  - 총사업비 : 5백만원
  - 기    간 : 2005. 4. 1 ~ 4. 5(휴일제외 3일간)
  - 대    상 : 구청 방문 민원인(1일 평균 1,000명)
  - 수    량 : 로즈마리(허브)등 4종 3,000명