

제197회 구의회 임시회

2016.10.19. ~ 10.26.

청림 영등포

국 별

# 2016년 주요업무 보고



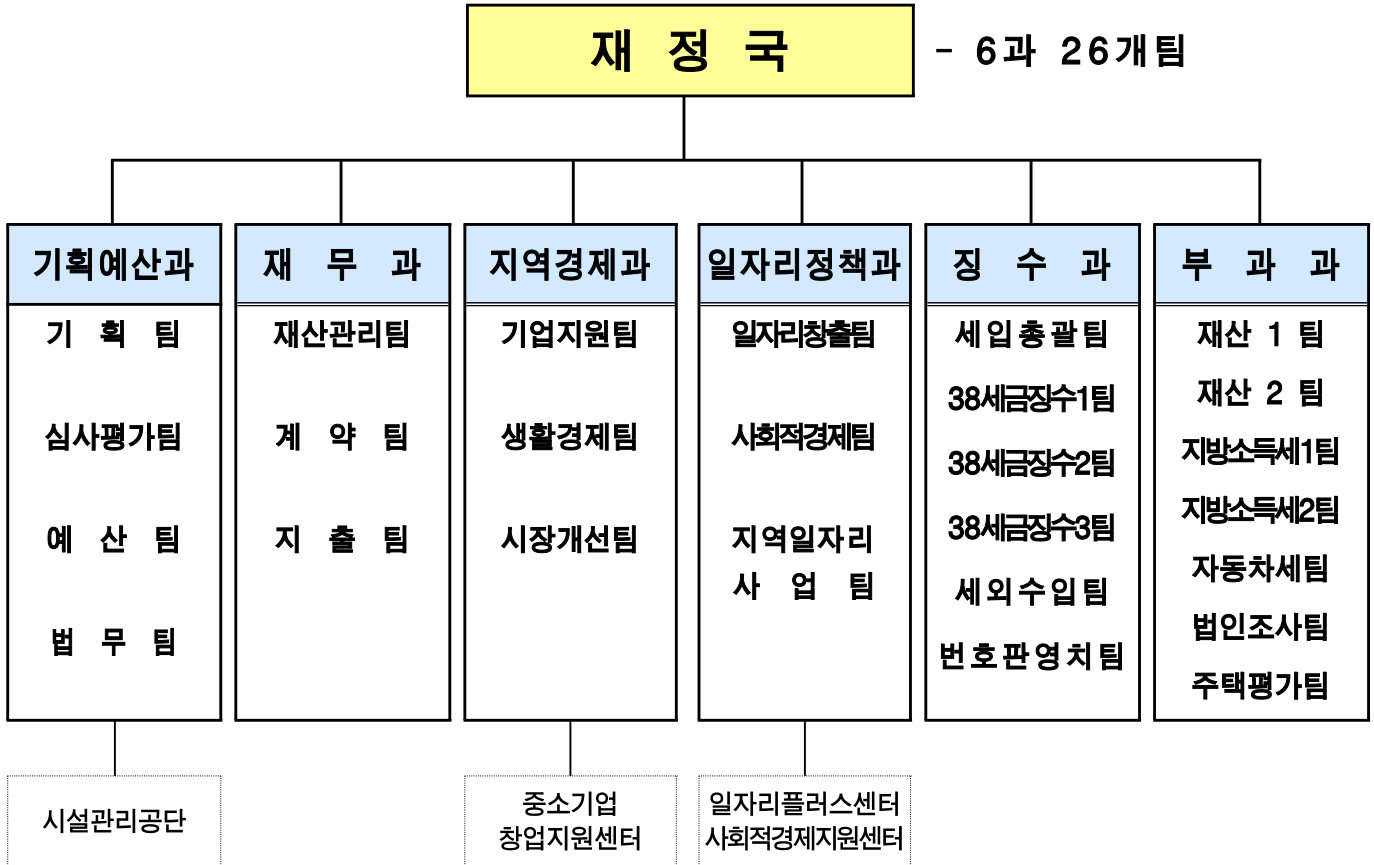
재 정 국

# 보고 순서

I . 일반 현황	••• 1
II . 주요업무 추진 실적	••• 3
III . 중점사업 실적	••• 21

# I. 일반 현황

## 1 조직



## 2 인 력

구 분	계	일 반 직 (임기제 포함)					
		4급	5급	6급	7급	8급	9급
정 원	164	1	6	36	57	47	17
현 원	157	1	6	36	70	25	19
과부족	△7	-	-	-	13	△ 22	2

### 3

### 주요시설 및 장비

구분	명칭	현황	비고
시설	시설관리공단 (면적: 636㎡)	- 소재지: 여의대방로 211(신길동) - 규모: 지하1층/지상3층 - 조직: 7팀 81명	기획예산과
	중소기업 창업지원센터 (면적: 3,875.8㎡)	- 중소기업지원시설, 창업보육실, 세미나실 등 (3층, 4층: 각 1,937.9㎡)	지역경제과
	일자리플러스센터 (면적: 127㎡)	- 소재지: 당산로123 우리은행 2층 - 상담실: 49㎡, 사무실: 78㎡, 상담창구 5개	일자리정책과
	사회적경제지원센터 (면적: 684㎡)	- 소재지: 선유동1로 80 · 2층(276㎡): 교육실, 운영실, 북카페 · 3층(408㎡): 입주공간, 회의실, 행정실 ※ 입주공간: 기업 7개, 창업팀 4개	일자리정책과
장비	행정차량 7대	승합차: 4대, 경형승용차: 3대	기획예산과, 재무과 지역경제과, 일자리정책과, 징수과
	정보통신망 (세무종합시스템)	지방세 및 세외수입 부과 징수 프로그램	징수과
	플로터 1대	주택가격조사 및 검증도면 출력	부과과

### 4

### 예산현황

(단위 : 천원)

부서명	예산액	집행액	집행률(%)
계	12,461,840	6,221,110	49.9
기획예산과	5,566,869	1,444,647	26.0
재무과	425,239	351,538	82.7
지역경제과	1,162,523	768,809	66.1
일자리정책과	3,735,043	2,680,410	71.7
징수과	821,910	503,512	61.3
부과과	750,256	472,194	62.9

## Ⅱ . 주요업무 추진 실적

연 번	사 업 명	쪽
①	주요사업 기획·조정을 통한 구정의 효율성 제고 .....	4
②	주민과 소통하는 참여예산제 운영 .....	5
③	효율적인 공유재산 관리 .....	6
④	공정하고 투명한 계약업무 운영 .....	7
⑤	중소·영세기업의 판로개척 및 육성 지원 .....	8
⑥	개성과 특색있는 전통시장 만들기 .....	10
⑦	구민생활 안정을 위한 지속적인 일자리지원 .....	11
⑧	사회적경제기업 경쟁력 지원 강화 .....	12
⑨	체납 지방세 징수활동 강화 .....	13
⑩	세외수입 증대를 위한 징수대책 강화 .....	15
⑪	2016년 지방세 세입목표 달성 .....	17
⑫	개별주택가격 조사 및 공시 .....	20

# 1 주요사업 기획·조정을 통한 구정의 효율성 제고 기획예산과

구민의 행복을 최우선으로 구정 운영방향을 설정함과 동시에 주요 현안업무의 체계적인 기획, 조정 및 점검을 통하여 구정의 효율성 제고와 정책사업의 성공적인 추진을 위한 기틀 마련

## □ 사업개요

### ○ 대 상

- 구정계획: 구정운영4개년계획, 주요업무계획 등
- 정책사업: 공약사업, 전략사업, 민선6기 중점추진사업 등
- 지시사항: 구청장·부구청장, 시장·부시장 지시사항
- 주요회의: 정례·월요간부회의, 목요일회의, 정책회의 등
- 계절별 종합대책: 여름철, 겨울철, 설날, 추석 종합대책

## □ 주요 추진실적

- '16 주요업무계획 수립: 5개 분야 37개 사업(1월)
- '16 정책토론회 개최: 6개국 12개 사업(2월)
- 민선6기 공약사업 분석: 3개 분야 29개 사업(2월)
- 겨울철 종합대책 추진: 제설대책 등 5개 분야('15. 11. ~ '16. 3.)
- '16. 지시사항 처리 시달: 271건
- 주요 간부회의 개최: 43회
- 민선6기 공약사업 추진상황 보고회: 6월
- 여름철 종합대책 추진: 5 ~ 10월

## □ 향후계획

- 2017년 주요업무계획(안) 수립: 10 ~ 12월
- 겨울철 종합대책 수립: 11월
- 민선6기 공약사업 추진상황 보고회: 11월
- 2016. 성과관리 총괄 평가: 12월

## □ 소요예산

(단위: 천원)

예산액	집행액	집행률(%)
163,681 (구비 100%)	104,150	63.6

예산편성 과정에 주민의 직접참여를 보장하고 다양한 주민의견을 수렴·반영함으로써 예산의 공정성과 투명성을 증대하여 구민의 삶의 질 향상에 기여하고자 함

□ 사업개요

- 예산편성과정에 주민의 직접참여 보장 및 다양한 주민의견 수렴·반영
- 서울시 주민참여예산제 참가 및 구 주민참여예산제 운영
  - 서울시 추진 계획에 전략적으로 대응 및 우리 구 환경에 적합한 계획 수립
  - 주민 밀착형의 구민체감도 높은 사업 선정 발굴

□ 주요 추진실적

- 서울시 주민참여예산제 사업 선정결과: 총 30개사업 2,507백만원
  - 시정참여형 사업 선정: 16개사업 1,907백만원
  - 지역참여형 사업 선정: 9개사업 500백만원
  - 동 지역회의 시범사업: 5개사업 100백만원
- 구 주민참여예산제 운영
  - 주민제안사업 접수: 8. 8. ~ 9. 9.
  - 『찾아가는 주민참여예산제 설명회』 개최: 8.30. ~ 9. 5.
  - 사업 부서 검토: 9.12. ~ 9.23.

□ 향후계획

- 구 주민참여예산제 추진 일정
  - 구 주민참여예산 분과위원회 심사 실시: 9.29. ~ 10.11.
  - 모바일 투표(주민 선호도 조사): 10.17. ~ 10.19.
  - 구 주민참여예산제 총회: 10.21.

□ 소요예산

(단위: 천원)

예 산 액	집 행 액	집행률(%)
10,500 (구비 100%)	8,996	85.7

공유재산에 대한 실태조사, 사업구역 및 보존부적합 토지의 적극 매각, 세외수입 징수 강화 등 효율적이고 체계적인 관리로 구 재정 확충에 기여

**□ 사업개요**

- 추진기간: 1. 1. ~ 12. 31.
- 공유재산(일반) 관리현황

(’16.9.30.기준)

계	구유지	시유지
324필지 27,276㎡	298필지 21,948㎡	26필지 5,328㎡

**□ 주요 추진실적**

- 공유재산(일반) 실태조사(’16.1.12.~3.10.)
  - 결과: 329필지27,109㎡(구유지302필지21,779㎡, 시유지27필지 5,330㎡)
  - 후속조치: 무단점유자 변상금 부과[77건 97백만원(신규 6건 6백만원)]
- 공유재산 세외수입 징수(2016.9.30.기준)
  - 매각수입: 47건, 168.2㎡, 696백만원
  - 대 부 료: 56건, 1,223.8㎡, 63백만원
  - 변 상 금: 71건, 1,361㎡, 68백만원
- 공유재산 공제보험 가입: 2,407건 158백만원
- 공공분야 부가가치세 신고·납부: 3회 1,007백만원

**□ 향후계획**

- 유희/대부재산 관리 강화, 무단점유 변상금 부과 등
- 보존부적합 및 재개발사업구역 내 토지 매각
- 공유재산 세외수입 체납자 채권 확보(조기 재산압류)
- 공공분야 부가가치세 신고 납부 등

**□ 소요예산**

(단위: 천원)

예 산 액	집 행 액	집행률(%)
239,830 (시 24,720, 구비 215,110)	204,146 (시 19,680, 구비 184,466)	85.1



## 4 공정하고 투명한 계약업무 운영

재무과

공사·용역·물품 등 계약업무에 전자조달시스템(G2B)과 e-호조를 이용하여 입찰에서 대금지급까지 투명하게 진행하고, 부실공사 방지를 위하여 적격심사 강화와 정보 제공으로 공정하고 투명한 계약업무 추진

### □ 사업개요

- 추진기간: 1. 1. ~ 12. 31.
- 사업대상: 공사, 용역, 물품제조·구매 등 모든 계약 업무
- 추진분야
  - 사업발주계획 및 수의계약 내역 공개: 나라장터시스템 및 홈페이지
  - 소액 수의계약시 관내업체 우선 선정 및 계약대행업무 추진

### □ 주요 추진실적('16.9.30기준)

- 수의계약 내용 공개: 9회 598건 10,709백만원
- 대금e바로 추진 실적[적용율 97%, 적용사업(335건)/대상사업(346건)]
- 계약현황 (단위:건, 백만원)

구분	합계	공사	용역	물품	비고
건수	855	380	324	151	
금액	39,768	19,296	17,863	2,609	

- 관내업체 소액 수의계약 현황 (단위:건)

구분	합계	공사	용역	물품	비고
총건수	643	263	257	123	
관내업체	280	166	81	33	
비율(%)	44	63	32	27	

- 계약대행 추진 실적: 3건 3,136백만원
- 불용물품 처분: 712건 1,026백만원
  - ※ 저소득층 불용물품(컴퓨터) 무상지원: 관내 저소득 가구 및 시설에 15대 기증

### □ 향후계획

- 공정하고 투명한 계약업무를 위한 공개행정 확대
- 계약대행 업무 및 소액 수의계약시 관내업체 우선 선정사업 지속 추진

### □ 소요예산

(단위:천원)

예산액	집행액	집행률(%)
31,051 (구비 100%)	23,963	77.2

중소·영세기업에 대한 마케팅 지원 및 맞춤형 지원 정책을 펼쳐 기업의 경쟁력을 높임으로써 경영안정과 지역경제에 활력소를 제공하고자 함

□ 사업개요

- 추진기간: 1월~12월(연중)
- 지원대상: 관내 중소·벤처기업 및 소상공인 등
- 주요사업: 중소기업 창업지원센터 운영, 해외마케팅 지원, 소상공인 지원 등

□ 주요 추진실적

(2016. 9월말 기준)

연번	사업명	주요내용
1	우수 중소·벤처기업 박람회	<ul style="list-style-type: none"> <li>○ 기간·장소: 4.4.~4.6. (3일간)/ 여의서로 남문~서문 쪽길</li> <li>○ 참여대상: 6개기업/ 2개기관 참여</li> <li>○ 지원내용: 전시, 체험, 홍보관 등 12개 부스 설치·운영</li> </ul>
2	산·학·관 협력사업	<ul style="list-style-type: none"> <li>○ 참가기업: 3개 기업(관내 중소·벤처기업)</li> <li>○ 협력기관: 경희대학교 산학협력단</li> <li>○ 주요내용: 경영자문, 시장조사, 마케팅 지원 등</li> <li>○ 추진내용: 기업별 맞춤형 해외마케팅 및 경영자문 지원</li> </ul>
3	중소기업 창업지원센터 운영	<ul style="list-style-type: none"> <li>○ 시설운영: 3개 지원기관, 24개 기업 입주</li> <li>○ 입주관리: 6개 기업(신규입주 5, 입주연장 1)</li> <li>○ 임대수입: 임대료 24,985천원</li> <li>○ 시설대관: 148회/ 대관료 7,880천원</li> </ul>
4	청년 1인 창업지원실 운영	<ul style="list-style-type: none"> <li>○ 설치시기: 2015.4월(창업지원센터 4층)</li> <li>○ 입주대상: 39세 이하 청년창업가 10명</li> <li>○ 입주관리: 7명(신규입주)</li> <li>○ 임대수입: 임대료 2,966천원</li> </ul>
5	영등포구상공회 육성 지원	<ul style="list-style-type: none"> <li>○ 지원내용: 실무(직무)교육 등 6개 사업</li> <li>○ 운영내용: 경영상담, 실무교육, 최고경영자과정 등</li> </ul>
6	기업희망드림 서비스 운영	<ul style="list-style-type: none"> <li>○ 지원내용: 영세 소상공인 및 중소기업 상담 지원</li> <li>○ 사업종류: 창구·온라인·방문 상담</li> <li>○ 운영실적: 56개소/ 93건 상담처리</li> </ul>

연번	사 업 명	주 요 내 용
7	소상공인 창업 교육 및 마케팅 지원	○ 소상공인 리더스 아카데미: 4.26~7.12(총10회, 2시간/회) - 수료인원: 35명(관내 소상공인 및 창업예정자) - 강의내용: 경영전략, 리더십, 절세와 세무위험관리, 홍보마케팅 등
		○ 소상공인 창업 아카데미: 6.9~6.10(2일간, 6시간/1일) - 수료인원: 20명(예비창업자) - 강의내용: 창업절차, 사업계획서 작성, 마케팅, 상권분석 등
		○ 소상공인 리더스 아카데미: 9.20~9.29(총1회, 2시간/회) - 수강인원: 70명(관내 소상공인 및 창업예정자) - 강의내용: 유머경영 speech & 이미지메이킹
		○ 영등포구 소상공인회 임원 워크숍: 6.18~6.19(1박2일) - 장 소: 충북 보은군 서원휴양마을 - 참석인원: 소상공인회 임원 및 회원 50명 - 주요내용: 소상공인 직무교육(2강) 및 현장체험 등

#### □ 향후계획

연번	사 업 명	주 요 내 용
1	중소기업 해외마케팅 지원	○ 해외시장개척단 파견 - 파견기간: 10.9.~10.16.(6박8일) - 파견규모: 10개 기업(수출 유망 중소·벤처기업)
2	중소기업 창업지원센터 운영	○ 주요시설: 창업보육실 24개, 지원시설 6개 등 ○ 사업내용: 보육기업 모집/ 입주, 판로지원, 시설대관, 창업강좌 운영 등
3	소상공인 창업 교육 및 마케팅 지원	○ 소상공인 리더스 아카데미: 10.6~12.2(총9회, 2시간/회) - 수강인원: 70명(관내 소상공인 및 창업예정자) - 강의내용: 임차상인의 권리, 노무지식, 금융기관 활용법 등
4	기업희망드림 서비스 운영	○ 창구·온라인·기업방문 상담 지원 - 대상기업: 관내 소상공인 및 소기업 위주 - 기업의 애로(건의)사항 청취 및 솔루션 지원

#### □ 소요예산

(단위: 천원)

예 산 액	집 행 액	집행률(%)
248,575 (구비 248,575)	188,945 (구비 188,945)	76

유통환경 변화 및 기반시설 노후화로 어려움을 겪고 있는 전통시장에 대하여 시설 환경을 개선하고 경영혁신 및 상인 역량강화사업 지원을 통하여 전통시장의 자생력을 높이고 다시 찾고 싶은 시장으로 육성하고자 함.

### □ 사업개요

- 기 간: 1월~지속추진
- 대 상: 관내 전통시장 및 상점가
- 주요내용
  - 시장 경영혁신 및 시설현대화사업 추진 지원
  - 노후화된 전통시장 정비사업 지원

### □ 주요 추진실적

- 추석 명절맞이 전통시장 이벤트사업 지원: 영신상가 등 6개 시장
- 추석맞이 전통시장 한마당축제: 13개(시장7, 마을기업3, 동호회1, 기타2)
- 2016년 골목형시장 육성사업 “사리가 57 야시장” 운영자 모집
- 전통시장 가는 날 추진(196회, 구매액 29,706천원), 홍보관 운영(5개 전통시장 48개 품목) 활성화
- 시장정비사업 추진 지원: 영진시장(B) 등 6개 시장

사업추진계획수립	사업추진계획승인	사업시행인가	관리처분인가	사업시행자 변경신청 중
영진시장(A동), 영등포유통상가	대신시장	양남시장 (※건축물 철거 중)	영등포기계상가	영진시장(B동)

### □ 향후계획

- 시장정비사업 및 시설·경영혁신사업의 지속적 추진으로 전통시장 경쟁력 강화
- 상인 의식 개혁 및 서비스 향상 교육을 통한 시장 자생력 제고

### □ 소요예산

(단위: 천원)

예산액	집행액	집행률(%)
516,658 (국 95,770, 시 219,430, 구비 201,458)	286,818 (국 35,368, 시 80,402, 구비 171,048)	55.5

일자리를 원하는 구직자에게 안정적인 일자리를 연계하고, 수요에 적합한 취업지원 서비스 제공으로 더불어 잘사는 지속적인 희망일자리를 만들고자 함

## □ 사업개요

- 일자리플러스센터 운영
- 현장중심의 적극적 일자리 지원
- 청년 및 경력단절여성 일자리 창출을 위한 취업교육 실시

## □ 주요 추진실적

- 안정적 일자리 중심의 일자리지원센터 운영
  - 구직 5,500명, 구인 4,300명, 취업 1,550명
- 찾아가는 일자리플러스센터 운영 및 구인발굴단 운영
  - 491개 업체 방문, 구인등록 207명, 구직등록 761명
- 구인구직 만남의 날 『JOB포유』 운영: 17회 개최, 93명 채용
- 취업박람회 개최: 2회(서울시 찾아가는 취업박람회, 순복음취업박람회)
- 일자리공한문 발송 및 구인업체 발굴을 위한 기업체 채용 수요 조사
  - 관내 5인이상 중소기업 3,500개 업체 안내문 발송: 61개 업체, 154명 구인등록
- 청년 취업지원을 위한 비즈니스엑셀 취업특강: 2회 운영, 총 333명 참여
- 고용노동부 전국지자체 일자리대상 우수상 수상(인센티브사업비 9천만원 획득)
- 서울 희망일자리 만들기 시·자치구 공동협력사업 추진: 2개분야

## □ 향후계획

- 경력단절여성 대상 세무회계사무원 취업교육 실시: 10월~11월
- 사회적경제한마당과 함께하는 취업박람회 개최: 10월
- 일자리창출 우수기업 선정 및 시상: 12월

## □ 소요예산

(단위: 천원)

예산액	집행액	집행률(%)
33,105 (구비 33,105)	15,348 (구비 15,348)	46.3

사회적경제기업을 발굴·육성하고, 다양한 지원을 통해 경쟁력을 강화하고, 자생력을 제고하여 지역사회 발전에 기여하고자 함

□ 사업개요

- 신규기업 공모발굴: 10개소(사회적기업 4, 협동조합 5, 마을기업 1)
- 재정지원사업 발굴: 일자리창출사업, 전문인력지원사업, 사업개발비지원사업, 특화사업
- 사회적경제기업 제품 공공구매 확대: 목표액 25억원
- 특화사업 추진: 달시장, 헬로우문래, 사회적경제한마당

□ 주요 추진실적

- 사회적경제기업 창업기업수: 21개 (사회적기업 3, 협동조합 18)
- 사회적기업 재정지원: 44개 기업(중복포함), 583,885천원
- 사회적경제기업 제품 공공구매 실적: 18억
- 각종 행사시 사회적경제기업 홍보관 및 판매장 운영: 51회
- 사회적기업 설명회 및 협동조합 경영·세무·회계 교육: 4회
- 지역특화사업 추진: 5회(달시장 4회, 헬로우문래 1회)

□ 향후계획

- 사회적경제기업 판로지원을 위한 특화사업 추진: 달시장, 헬로우문래, 사회적경제 한마당
- 하반기 협동조합 결산·감사 교육 실시: 12월 예정

□ 소요예산

(단위: 천원)

예산액	집행액	집행률(%)
844,163 (국485,974, 시262,769 구비95,420)	623,918 (국383,193, 시 200,692, 구비 40,033)	73.9

적극적이고 현실적인 징수활동과 고액 체납자의 체계적 관리, 강도 높은 체납처분 방식을 활용하는 등 다양한 체납 징수활동을 전개하여 세입징수에 총력을 다하여 2016년 세입목표를 초과달성하고자 함

□ 추진방향

- 체계적인 체납징수대책 추진으로 징수목표 달성
- 적극적 체납처분을 통한 채권확보로 징수실적 제고

□ 지방세 과징현황

(2016.8.31.현재)

(단위:백만원,%)

구 분	목 표 (A)	징수결정 (B)	수 납 (C)	대 비	
				진도율 (A:C)	징수율 (B:C)
합 계	862,810	608,325	596,630	69.15	98.08
현년도	소 계	855,620	601,094	68.89	98.05
	구 세	108,267	50,871	46.11	98.13
	시 세	747,353	550,223	72.19	98.05
지난연도	소 계	7,190	7,231	100.57	100
	구 세	636	589	92.61	100
	시 세	6,554	6,642	101.34	100

※ 현년도 구세 진도율 부진: 재산세 납기(9월30일)이후 정상 추진

□ **주요추진실적** (2016.8.31현재)

○ **체납자 재산압류 및 채권확보**

- 부동산 및 차량 : 12,220건 10,165백만원
- 예금, 환급금, 공탁금, 채권 등 : 1,813건 1,672백만원

○ **압류재산 공매처분**

- 고액 체납자 소유 부동산 공매 : 26명 265건 87백만원
- 체납자 소유 차량 공매 : 41대 6,035건 991백만원

○ **체납자 행정제재 추진**

- 자동차세 체납차량 번호판 영치: 1,931대 957백만원 (629백만원 징수)
- 고질 체납자 차량 강제견인 : 27대 27백만원
- 관허사업제한 요구 : 161명 1,109백만원 (관허사업 제한 8건, 55백만원)
- 체납법인 제2차 납세의무자 지정 : 322건 1,085백만원
- 고액 상습체납자 명단공개 예고 : 555명 21,212백만원
- 고액 체납자 공공기록정보(신용정보) 제공 : 175명 1,823백만원
- 법원등 경·공매사건 교부청구 배당금 수령 : 281명 426백만원

○ **체납고지서 및 납부독려 안내문 등 발송** : 787,007건

□ **향후계획**

○ **체납징수 목표 달성을 위한 징수활동 강화**

- 고액 상습 체납자 중 공매실익 있는 부동산·차량 공매 처분 추진
- 5백만원 이상 체납자 공공기록정보(신용정보) 제공 추진
- 신용정보조회서비스 활용한 금융재산압류 등 현장중심 징수활동 전개
- 고액·상습체납자 명단 공개
- 고액 체납자 가택수색 및 동산 압류

□ **소요예산**

(단위:천원)

예산액	집행액	집행률(%)
385,908 (구비 100%)	218,263	56.6



지속적인 세외수입 부서의 업무 지도와 교육 강화로 업무역량을 제고하며, 정확한 부과, 체계적이고 강력한 체납 징수활동을 통해 세입목표를 달성하고자 함

□ **추진방향**

- 2016년 세입 목표 달성을 위한 총력 징수체제 구축
- 세외수입 부서 업무지도 및 교육 강화로 현년도 체납발생 최소화
- 강력한 체납 징수 활동 전개로 징수율 제고

□ **세외수입 과징현황**

(2016.8.31. 현재)

(단위:백만원,%)

구 분	목 표 (A)	징수결정 (B)	수 납 (C)	대 비		
				진도율 (A:C)	징수율 (B:C)	
<b>합 계</b>	72,569	40,647	38,446	53.0	94.6	
경 상 적 수 입	<b>소 계</b>	47,083	31,380	65.7	98.6	
	재산임대수입	322	245	234	72.7	95.5
	사 용 료	9,550	6,844	6,821	71.4	99.7
	수 수 료	12,444	7,552	7,141	57.4	94.6
	사 업 수 입	565	405	405	71.7	100.0
	징수교부금수입	23,718	15,497	15,497	65.3	100.0
	이 자 수 입	484	837	837	172.9	100.0
임 시 적 수 입	<b>소 계</b>	25,486	9,267	7,511	29.5	81.1
	재 산 매 각	17,097	683	682	4.0	99.9
	부 담 금	170	92	82	48.2	89.1
	과징금 및 과태료 등	5,488	5,332	3,587	65.3	67.2
	지난년도수입	2,731	3,160	3,160	115.7	100.0

※ 재산매각 수입 미진사유: 舊 당산2동 청사 매각 보류, 신갈대림동 재개발지역 사업부지 매각지연

□ **주요 추진실적 (2016.8.31현재)**

○ **세외수입 부서 부과·징수 업무 지원**

- 세외수입 업무능력 향상 직무교육 실시: 2회
  - 대상: 세외수입 담당 45명(18개동 및 27개 부서)
- 세입 징수대책 보고회 개최로 세입 분야 관심도 제고
  - 세입 징수대책 보고회 개최: 3회
  - 부서별 세목별 부진 분야에 대한 징수대책 강구
- 체납자 전국 재산조회 및 관련부서 매월 통보: 9회

○ **지난연도 세외수입 체납징수 활동 강화**

- 100만원 이상 세외수입 고액체납자 예금압류 및 추심
  - 징수실적: 547명 1,924건 1,023백만원
- 체납자 재산에 대한 압류로 채권 확보
  - 부동산: 190건, 781백만원
  - 채권: 390건, 956백만원
  - 차량 및 기계장비: 869건, 464백만원
- 체납 고지서 및 체납처분 안내문 등 발송: 208,732건

□ **향후계획**

○ **체납징수 목표 달성을 위한 징수활동 강화**

- 고액 상습 체납자 중 공매실익 있는 부동산·차량 공매 처분
- 5백만원 이상 체납자 공공기록정보(신용정보) 제공
- 예금압류 지속실시

○ **체납 세입 징수대책 보고회 개최로 세입 분야 관심도 제고**

- 세입 징수대책 보고회 개최(2회): 9월, 12월
- 부서별 세목별 부진 분야에 대한 징수대책 강구: 수시

○ **세외수입 부서 업무처리실태 지도점검 실시(1회): 10월**

□ **소요예산**

(단위:천원)

예산액	집행액	집행률(%)
203,513 (구비 100%)	115,724	56.9

경기여건의 불확실성 증대 등으로 세입징수에 어려움이 있으나 체계적인 세원관리 및 누락세원 발굴로 2016년 세입목표 달성에 최선을 다하고 있음

□ 사업개요

- 추진기간: 1. 1. ~ 12. 31.
- 사업목표
  - 현년도 세입목표 달성: 855,620백만원(구세 108,267, 시세 747,353)
  - 시세 세원발굴 목표 : 2,755백만원

□ 추진실적

- 지방세 부과·징수('16.8.31 현재)

(단위: 백만원, %)

구분	목표액 (A)	부과액 (B)	징수액 (C)	진도율 (A:C)	징수율 (B:C)	전년동월		
						진도율	징수율	
<b>지방세 합계</b>	<b>855,620</b>	<b>601,094</b>	<b>589,399</b>	<b>68.88</b>	<b>98.05</b>	<b>81.06</b>	<b>98.39</b>	
<b>구</b>	<b>소 계</b>	<b>108,267</b>	<b>50,871</b>	<b>49,919</b>	<b>46.11</b>	<b>98.13</b>	<b>47.90</b>	<b>97.95</b>
세	등록면허세면허	3,005	2,887	2,747	91.40	95.13	94.89	94.46
	등록면허세등록	25,316	21,362	21,350	84.33	99.94	90.91	100
	재산세	42,393	13,641	12,841	30.29	94.14	30.89	93.40
	공동재산세	37,553	12,981	12,981	34.57	100	33.44	100
<b>시</b>	<b>소 계</b>	<b>747,353</b>	<b>550,223</b>	<b>539,480</b>	<b>72.19</b>	<b>98.05</b>	<b>85.83</b>	<b>98.43</b>
세	취득세 부동산	136,684	113,710	113,524	83.06	99.84	83.04	98.19
	취득세 자동차	32,803	23,310	23,305	71.04	99.98	74.10	99.99
	주민세 균등분	2,658	3,094	2,175	81.83	70.30	78.59	69.40
	주민세 재산분	1,825	1,675	1,674	91.73	99.95	95.79	99.50
	주민세 종업원분	44,939	33,975	33,956	75.56	99.94	69.65	99.97
	지방소득세	409,191	299,973	293,334	71.69	97.79	98.07	99.08
	자동차세	26,461	22,133	20,675	78.13	93.41	73.20	91.73
	레저세	26,739	15,733	15,733	58.84	100	50.65	100
	재산세(도시지역분)	49,321	18,952	17,898	36.29	94.43	36.06	93.80
	지역자원시설세	16,732	17,667	17,207	102.84	97.39	109.95	97.02

※ 지방세합계 : 지난연도 미포함(세무과 소관)

※ 시세소계: 목표액은 가배시액임(미 확정), 목표액이 없는 지방교육세, 특별시분 재산세 미포함

- 구세 현황

- 목표액 108,267백만원 대비 50,871백만원 부과, 49,919백만원 징수, 진도율 46.11%, 징수율 98.13%
- 전년 동월 대비 진도율 1.79%P 감소, 징수율 0.34%P 감소

- 시세 현황

- 목표액 747,353백만원 대비 550,223백만원 부과, 682,145백만원 징수, 진도율 72.19%, 징수율 98.05%
- 전년 동월 대비 진도율 13.64%P 감소, 징수율 0.38%P 감소

○ 세원발굴 및 세무조사 추진

- 세원발굴 추진현황('16.9.30 현재)

(단위: 백만원, %)

구 분	2016년 목표액	9월 누계실적	진 도 율
시세 세원발굴 목표액	2,775	3,571	128%

※ 주요 추진실적

- 법인 일반세율 취득부동산 세무조사 추정 : 79건 1,329백만원
- 지식산업센터 감면조사 추정 : 199건 803백만원
- 지방소득세(특별징수분 등) 누락세원조사 추정 : 12건 948백만원
- 비상장법인 과점주주 취득세 일제조사 추정 : 51건 213백만원
- 무단 증축 건축물 지방세 누락 일제조사 추정 : 19건 14백만원
- 기타 지방세 비과세 감면 부동산 전주조사 추정 : 64건 148백만원
- 정기 서면조사 추정 : 34건 116백만원

- 세무조사 추진현황

- 조사대상: 1,820개 법인 (전체: 7,280개 주기: 4년)
- 조사실적: 1,162개 법인 (서면: 1,144개 방문: 18개)

○ 지방세 납부홍보 추진

- 납부홍보 안내문 발송: 313,063건
  - 지방소득세 납부홍보(36,928건), 7월 및 9월 재산세(265,000건), 주민세 재산분(7,690건), 법인 서면조사안내(944건), 주민세(종업원분) 2,501건
- 현수막, 입간판 제작·설치: 138개
  - 등록면허세 면허분(23개), 자동차세(46개), 재산세(46개), 주민세(23개) 등
- 지역언론 보도, 구 홈페이지, 영등포 소식지, IPTV 등 홍보: 7회
- 대상세목: 등록면허세(1월), 지방소득세(5월), 자동차세(6월,12월), 재산세(7월,9월), 주민세(8월)
- SMS를 활용한 납기안내 및 납부 전용계좌 발송 등 납세편의 제공

□ 향후계획

- 정기분 지방세 부과 징수
  - 12월: 제2기분 자동차세
- 세무조사 및 세원발굴 추진(10~12월)
  - 지방세 서면 세무조사
  - 취득법인 부동산 세무조사
  - 주민세 재산분 및 종업원분 탈루세원 전수조사

□ 소요예산

(단위: 천원)

예산액	집행액	집행률(%)
391,886 (구비 100%)	213,888	54.6

국세 및 지방세 과세표준의 기초가 되는 개별주택가격을 객관적이고 공정하게 조사·공시하여 신뢰받는 세무행정을 구현하고자 함

□ 사업개요

○ 대 상 : 18,176호

전 체	개별주택가격 공시대상			미공시	표준주택
	소 계	단독(다가구)	주상복합 등		
18,176호	16,356호	12,091호	4,265호	1,027호	793호

○ 추진일정

- 1. 1 기준 주택가격 조사: '15. 11월 ~ '16. 4월 (4.29 공시)
- 6. 1 기준 주택가격 조사: '16. 5월 ~ '16. 9월 (9.30 공시)
- ※ '16.1.1 ~ 5.31 기간 중 토지분할, 신·증축 등 물건이 변동된 주택

○ 조사절차

- 주택특성조사 ⇨ 가격산정 및 검증 ⇨ 의견수렴(20일) ⇨ 의견검증 및 심의 ⇨ 가격결정·공시 ⇨ 이의신청 접수 ⇨ 이의신청 심의 및 조정공시

□ 추진실적

- 개별주택 특성조사: 18,176호(표준주택 793호 포함)
- 개별주택 공시: 16,356호 (무허가 1,027호 제외)
- 주택가격 공시 및 이의신청 처리 현황

주택가격 공시			이의신청		
계	단독(다가구)	주상복합 등	계	상향요구	하향요구
16,356호	12,091호	4,265호	0	0	0

※ 개별주택가격 활용

- 국세 및 지방세 부과, 국민주택채권 매입기준, 건강보험료 산정기준 등

□ 소요예산

(단위: 천원)

예 산 액	집 행 액	집행률(%)
101,962 (구비 100%)	71,477	70.1

### Ⅲ . 중점사업 실적

연 번	사 업 명	쪽
①	2016 경제총조사 실시 .....	22
②	영세기업을 위한 기업희망드림서비스 사업 운영 .....	23
③	스마트밸리 「문래소공인특화지원센터」 사업 활성화 .....	24
④	세외수입 체납자 전자 예금압류 추진 .....	25

국내에서 경제활동을 수행하는 종사자 1인이상 사업체(법인, 개인 포함)를 대상으로 산업 전반에 대한 고용, 생산, 투입(비용)등에 대한 구조를 파악하기 위하여 전국적으로 동일시점에 통일된 조사기준에 따라 매 5년마다 경제총조사를 실시함

□ 사업 개요

- 기 간: 6. 7.~7.22.
- 대 상: 약 55,710개 사업체(영등포구)
  - ※ 전국: 4,542,910개 사업체, 서울시: 952,015개 사업체
- 방 법: 인터넷조사 및 현장방문 조사 병행 ※ 조사요원: 225명
- 조사내용: 총 41개 항목(공통항목:16개, 특성항목: 25개)

□ 주요 추진실적

- 조사요원 모집 접수: 4. 1.~15.(10일간)
- 조사요원 선발(225명): 4.22. ※ 관리자: 37명, 조사원: 154명, 내검요원: 34명
- 조사요원 교육: 5.10.~13.(4일간)
- 인터넷 조사: 6. 7.~30.(24일간)
- 현장방문 조사: 6.13.~7.22.(30일간)
- 조사 입력자료 내검: 7.26.~8.12.(14일간)
- 통계청 자료 제출(창원시 소재 통계자료관리센터): 8.20.

□ 소요 예산

(단위: 천원)

예산액	집행액	집행률(%)
567,086 (국 461,927, 시 99,509 구비 5,650)	508,311 (국 445,998, 시 60,313, 구비 2,000)	90



## 2 영세기업을 위한 기업희망드림서비스 사업 운영 지역경제과

영세기업 고충 해소 및 규제개선 의 일환으로 적극적인 현장중심의 맞춤형 솔루션 지원을 통하여 골목상권 소상공인과 중소기업의 경영환경 개선 및 자생력 강화에 도움을 주고자 함

### □ 사업개요

- 기 간: 1월~12월(연중)
- 대 상: 관내 창업예정자, 소상공인, 중소기업인 등
- 사업내용: 기업의 고충사항을 접수하여 맞춤형 솔루션을 제공하는 기업서비스
- 상담유형: 회사설립, 경영, 기술·인증, 세무·회계, 주변 인프라 등

### □ 주요 추진실적

- 영세기업 방문상담 현황: 56개소
- 방문상담 기업 애로(건의)현황: 93건(일반사항)
- 처리절차
  - 일반민원 사항: 해당부서에 배부하여 부서 의견수합 후 기업애로 해소
  - 규제개선 사항: 불합리 규제 발굴시 기획예산과에 이관 조치

### □ 향후계획

- 다양한 기업애로 상담을 위한 기업희망드림서비스 사업의 지속적 홍보
- 발굴된 애로사항 해소를 위한 관련기관 및 부서와의 적극적인 협의 및 검토

### □ 소요예산: 비예산

뿌리산업의 근간인 문래기계금속가공집적지의 소공인 육성사업을 활성화하기 위한 중소기업청의 지원에 적극 협력하여 소공인의 경쟁력 향상에 기여하고자 함.

### □ 사업개요

- 운영기간: 1월~12월(연중)
- 대 상: 문래기계금속가공집적지(문래동1가~6가) 내 소공인
- 사업내용: 소공인 작업환경 개선사업 및 특화교육, 창작촌 예술인과의 상생협력 사업 등

### □ 주요 추진실적

- 문래소공인과 창작촌 예술인 상생협력 사업
  - 간판 디자인 제작 및 정비: 20개소
  - 소공인 제품전시장 운영: 전시장 기획 연출 1회
  - 소공인·예술인 협업 동아리(문래머시닝밸리합창단) 공연: 2회
- 문래기계금속가공집적지 근무환경 개선 사업: 문래동1가~6가
  - 낙후된 화장실 개보수 실시: 30개소
  - 개방형 화장실 운영 및 청소용역 실시: 30개소
- 경영능력 향상을 위한 소공인 특화사업
  - 경영대학: 2회 68명 수료
  - 기술교육: 1회 15명 수료
  - 정보화교육: 2회 36명 수료

### □ 향후계획

- 문래소공인 전시회 개최: 10월 중
- 문래소공인 생산제품 편람집 제작(100개 기업 수록): 11월

### □ 소요예산: 537백만원(중기청에서 문래소공인특화지원센터에 직접 지원)

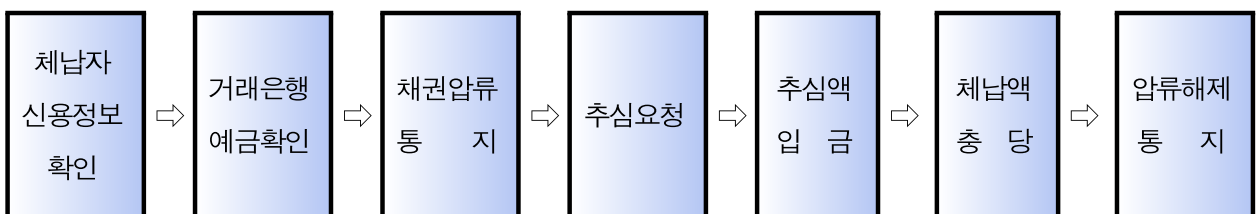
신용평가기관의 신용정보조회 및 전자예금압류 서비스를 활용하여 세외수입 체납자의 국내 모든 은행계좌를 조회·압류·추심함으로써 체납징수업무의 효율성을 높여 우리구 세입증대에 만전을 기하고자 함

## □ 추진개요

- 근 거: 지방세 기본법 제91조(압류의 요건)  
신용정보의 이용 및 보호에 관한 법률 제23조 제7항
- 대 상: 과년도 체납자 중 100만원 이상 체납자 압류 추진
- 추진기간: 2016. 1. 1. ~ 12. 31.(연중상시)
- 신용정보조회서비스와 전자예금압류서비스 시스템을 적극 활용

## □ 주요 추진결과

- 추진기간: 2016. 1. 4. ~ 8. 31.
  - 추진내용
    - 압류예고서 발송: 지난연도 100만원이상 체납자 4,289명
    - 압류예고서 수령자 1,904명에 대하여 신용정보 및 거래은행 전수조사
    - 분납자, 파산, 회생절차 진행자 등 제외, 금액순 순차압류 실시
  - 추진실적
    - 8월말 현재 186명 압류 및 추심
    - 징수액: 1,924건 1,023백만원(압류 후 분납자 포함)  
⇒ 2016년 총 징수목표액 2,731백만원의 37.4% 점유
- ※ 추진절차(신용정보회사 인터넷서비스를 이용하여 온라인처리)



## □ 소요예산: 비예산