

제176회 구의회 제1차 정례회



# 2013년 주요업무 보고



## 복지정책과

# 보고 순서

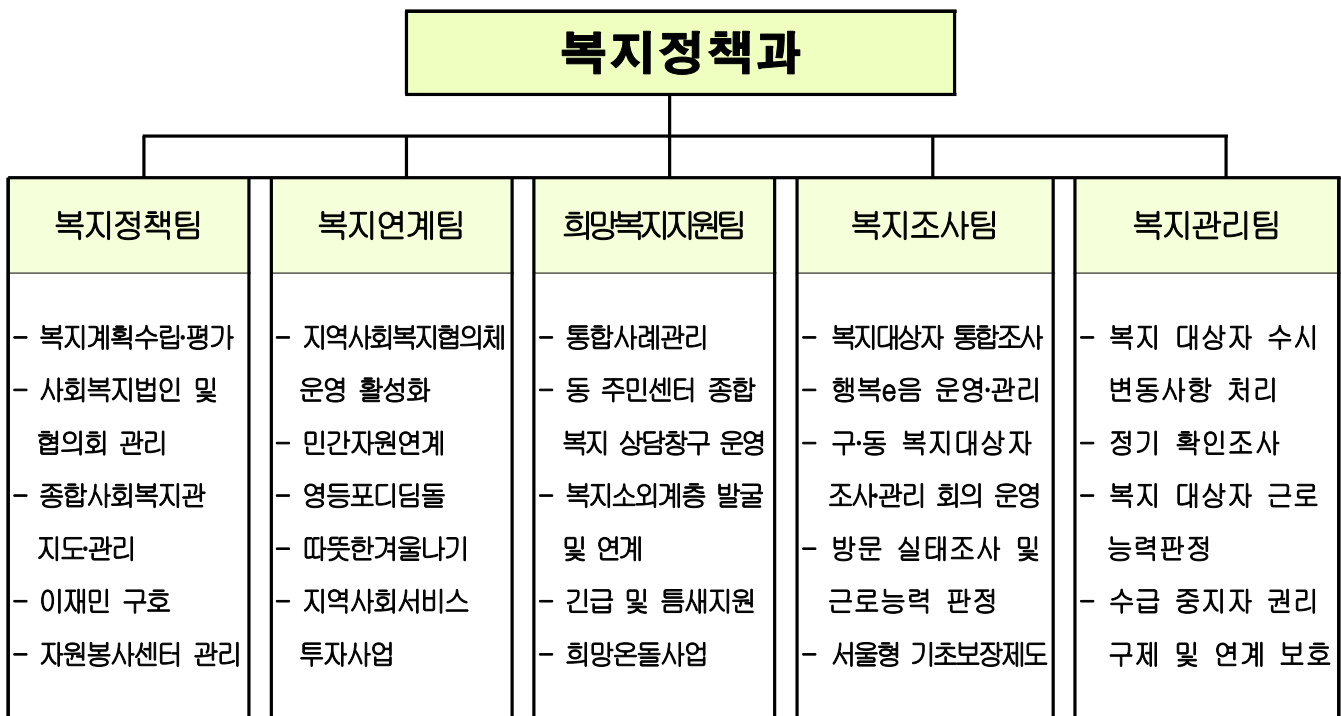
I . 일반 현황	•••	1
II . 주요업무 추진실적	•••	4
III . 신규·주요투자사업 실적	•••	17

# I. 일반 현황

## 1 인 력

구 분	계	일 반 직						기 능 직				
		4급	5급	6급	7급	8급	9급	6급	7급	8급	9급	10급
정 원	31	1	1	7	6	13	3	-	-		-	-
현 원	32	1	1	7	5	6	11	-	1	-	-	-
과부족	1	-	-		△1	△7	8	-	1			-

## 2 조 직



**3**

**주요시설 및 장비**

구분	명칭	현황	소속(비고)	
장비	차량	모닝 (2010년식)	복지정책과	
		비스토 (2004년식)		
		스타렉스 (2008년식)	운영체 : (사)원진사랑나눔 (이사장 류봉식)	
시설	자원봉사 센터	국회대로 596(140.7㎡)	운영체 : 사회복지협의회 (회장 : 정진원)	
	사회복지협의회	도신로 183 태광빌딩 1층(159.45㎡)		
	푸드마켓 1호점			
	푸드마켓 2호점	버드나루로 22길 강변한솔그라치아 101호(237.94㎡)		
	푸드마켓 1호 분점	도림로 61길(46.2㎡)		
	푸드뱅크			
	재해구호물자창고	여의대방로 53나길 43(100㎡)		구호물품 : 136세트
	영등포종합사회복지관	신길로 13길 4		운영체 : 어린이 재단 (관장 김미경)
	신길종합사회복지관	영등포로 84길 24-5		운영체 : 불교조계종사회복지재단 (관장 공상길)

**4**

**예산현황**

사업별

(단위 : 천원)

단위사업명	예산액	집행액	집행율(%)
계	3,698,138	1,630,951	44.10
지역사회 복지서비스 체계구축	257,261	129,950	50.51
통합 복지서비스 운영	1,274,416	463,990	36.40
종합사회복지관 활성화	1,493,756	754,025	50.47
자원봉사 활동 강화	505,360	214,006	42.34
기본경비(행정운영경비)	167,345	68,980	41.22

## 목 차

### 〈주요업무 추진실적〉

1. 종합사회복지관 운영·관리 ..... 4
2. 사회복지협의회 운영 지원 ..... 5
3. 자원봉사센터 민간위탁 운영을 통한 자원봉사활성화 ... 6
4. 사회공헌을 통한 행복파트너 구축 ..... 7
5. 영등포구 지역사회복지협의체 운영 ..... 8
6. 아름다운 이웃, 영등포디딤돌 ..... 9
7. 지역사회서비스 투자사업 ..... 10
8. 청소년희망디자인 드림코칭 사업 ..... 11
9. 희망플러스·꿈나래통장 사업 ..... 12
10. 희망복지지원단 운영 ..... 13
11. 희망온돌사업 운영 ..... 14
12. 긴급지원사업 ..... 15
13. 복지통합 조사 및 관리 ..... 16

### 〈신규·주요투자사업 실적〉

1. IBK와 함께하는 만수무강! 영등포 ‘사랑의 밥차’ ... 17
2. 서울형 기초보장제도 ..... 18

## II. 주요업무 추진실적

### 1 종합사회복지관 운영 · 관리

지역주민에게 맞춤형 복지 서비스를 제공하고 가족 기능강화 및 주민 상호간 연대감 조성으로 각종 지역사회문제를 예방·치료하는 종합적인 복지서비스 제공

#### □ 추진개요

##### ○ 시설현황

구 분	영등포종합사회복지관	신길종합사회복지관
수탁자	사회복지법인 어린이재단	대한불교 조계종 사회복지재단
위탁기간	'10.11.27 ~ '13.11.26.(3년간)	'12. 9. 1 ~ '15. 8. 31(3년간)

○ 운영사업 : 사례관리기능, 서비스제공기능, 지역조직화 기능사업

#### □ 추진실적

- 10개분야(사회복지사업법 시행규칙 23조의2제3항) 211개 프로그램
- 3월 해빙기 시설안전 점검 실시
- 신규프로그램 운영
  - 영등포 : 희망장난감도서관, 중학생 방과 후, 중도입국청소년 자원프로그램
  - 신 길 : 주민복지학교, 지식봉사 멘토링, 작은 벼룩시장 등

#### □ 향후 추진계획

- 10개 분야 프로그램 운영 : 6 ~ 12월
- 복지관 운영 관리
  - 종합사회복지관 운영 관련 합동 지도·점검 실시(안전점검 병행) : 6월 중
  - 영등포종합사회복지관 시설 운영·관리 위탁심사 : 7~8월 중
  - 종합사회복지관 2013 민간위탁 성과평가 : 11월 중

#### □ 소요예산

(단위:천원)

예산액	집행액	집행율(%)
1,313,802 (시 1,183,250, 구 130,552)	688,013 (시 619,523, 구 68,490)	52.4%

## 2 사회복지협의회 운영 지원

주민 복지 수요를 효율적으로 대처하고 지역주민과 밀착된 복지 서비스를 제공하며, 지역사회 복지사업을 활성화하고자 함.

### □ 추진방향

- 사회복지 종사자 역량강화 및 복지정책 수립 추진 등 민·관 네트워크 형성
- 사회적 취약계층을 위한 지원 사업 및 이웃돕기, 후원자 발굴

### □ 추진실적

- 협의조정사업 : 사회복지정책위원 정례회의(월1회),  
사회복지인 체육대회 개최(4.23)
- 정책개발사업 : 사회복지포럼 개최(5.31)
- 후원금(품)실적 : 759,984천원  
(후원금181,571천원, 후원품 578,413천원)
- 육 성 사 업 : 협의회 임직원(회원) 워크숍 개최(4.9~4.10)
- 영등포 사랑나눔 푸드마켓·뱅크 위탁 운영(마켓3, 뱅크1)
  - 푸드마켓 제1호 분점 개소(대림동 소재, 3.6)
  - 택배서비스 자원봉사자 간담회 및 위생교육(5.27)
  - 푸드마켓 배분실적 : 8,184명 240,078천원
  - 푸드뱅크 배분실적 : 184개소 473,840천원
- 사랑의 빨래방 운영 : 77건 1,169점(이불, 옷 등 세탁)
- '좋은이웃들' 복지소외계층 발굴 추진
  - 봉사대원 현황 : 831명
  - 사각지대 발굴실적 및 연계 : 발굴 243건/연계 725건

### □ 향후 추진계획

- 관내 기업 등의 후원자 적극 발굴로 기부물품의 다양성 확보
- 「좋은 이웃들」 봉사대원 역량강화 교육실시 및 복지사각지대 발굴

### □ 소요예산

(단위:천원)

예산액	집행액	집행율(%)
306,552 (시 39,727, 구 266,825)	140,676 (시19,505, 구121,171)	46%

### 3

## 자원봉사센터 민간위탁 운영을 통한 자원봉사 활성화

영등포구 자원봉사 민간위탁 운영을 통해 민·관이 주도하는 협력시스템을 구축하여 지속적이고 체계적인 공공체계 운영을 정착시킴으로써 자원봉사 내실화 구현

### □ 추진방향

- 민·관 협력시스템에 의한 민간주도, 공공지원 체계 정착
- 민간위탁 효율성 및 효과성 분석을 통한 사업의 내실화 및 운영 개선

### □ 추진실적

- 자원봉사자 등록현황 : 61,518명 ('13.5.31현재)
- 1회 이상 활동 자원봉사자 수 : 9,278명('13.5.31현재)
- 자원봉사 특성화 프로그램 실적 : 107회, 1,548명 참여
  - 즐·기·리(즐거는 봉사, 즐거운 우리), 기·사·도(기업사회공헌 활동으로 도약하다), 사랑으로 함께하는 행복나누기 가족봉사단, 청소년오픈스페이스 등
- 민간활동 지원 및 자원봉사 인프라 구축·관리
  - 전문봉사단(9개), 자원봉사단체 69개소, 캠프 18개소
  - 마을(아파트) 봉사단 운영 : 33개 아파트
- 2013 한강여의도 봄꽃축제 자원봉사 활동 추진 1,442명 참여

### □ 향후 추진계획

- 자원봉사 특성화 프로그램 지속 추진 : 331회 10,341명
- 베이비부머 세대를 위한 프로젝트사업 추진 : 조경 자원봉사자 양성
- 자원봉사자 역량강화 교육 : 자원봉사대학, 전문교육 등 50회 2,250명

### □ 소요예산

(단위:천원)

예산액	집행액	집행율(%)
505,360 (국 34,041, 구 471,319)	163,601 (국 7,798, 구 155,803)	32%



## 4 사회공헌을 통한 행복파트너 구축

민간자원을 적극적으로 발굴·관리하고 다양한 분야의 사회공헌을 통해 저소득주민에 대한 맞춤형 서비스를 연계하며 나눔활동이 지역의 보편적 문화로 자리 잡을 수 있도록 하고자 함

### □ 추진방향

- 연중 지역사회회의 기부·나눔 활동 체계 구축
- 민·관 유기적인 협력체계 구축을 통한 지역자원 관리 및 연계

### □ 추진실적

- 2013 따뜻한 겨울나기 사업 추진 완료('12.12 ~ '13. 2월)
  - 모금실적 : 1,350,520천원(성금 800,225, 성품 550,295)
- 따뜻한겨울보내기 성금 지원내역
  - 영등포사랑성금 행복파트너사업 지원 : 427,044천원  
기관 19개소 217,838천원 / 개인 697명 209,206천원
  - 제5회 사회복지제안기획사업 공모 지원 : 10개기관 30,000천원
- 사회공헌 협약식 및 전달식 개최 및 성금 지원 : 15건 106,537천원

### □ 향후 추진계획

- 희망플러스·꿈나래통장 민간후원금 모금 추진
- 전략적이고 체계적인 모금을 위한 모금전문가 교육 실시 : 7.5
- 따뜻한겨울나기 성금 연간 지원(영등포 사랑성금 운용)
  - 저소득 위기가구지원 등 7개 분야 지원(가구당 30~200만원)
  - 청소년희망디자인 드림코칭 교재비 및 지역특화사업 지원
- 2014 따뜻한겨울나기 사업추진('13.11 ~ '14.2월)

### □ 기대효과

- 다양한 민간자원의 발굴 및 확대로 지속가능한 복지 자치구 조성
- 기부와 나눔문화 정착으로 인한 복지서비스 제공 및 확대

### □ 소요예산

(단위:천원)

예산액	집행액	집행율(%)
15,040 (구비)	2,880	19%

## 5 영등포구 지역사회복지협의체 운영

영등포구 지역사회복지협의체 운영 활성화 및 조직의 역량을 강화하여 지역문제 해결을 위한 민·관 협력 네트워크 구축 및 연계 사업으로 지역 복지 증진 도모

### □ 추진방향

- 대표협의체, 실무협의체, 10개 분과·위원회 협력체계 구축
- 지역사회복지협의체 조직 및 역량 강화를 통한 활성화

### □ 추진개요

- 추진근거 : 사회복지사업법 제7조
- 협의체 구성 및 역할
  - 구성 : 대표협의체 28명, 실무협의체 25명, 실무분과·위원회 125명

### □ 추진실적

- 대표협의체·실무협의체 운영 : 총 3회 / 50명
- 분야별 실무분과 및 위원회 운영 : 총 35회
- 여성·가족복지 실무분과 「영등포 여성가족복지 MAP」 제작
- 보건·의료·건강복지 실무분과 사업 「자살예방지킴이 교육」 실시:1회/ 25명
- 아동·청소년복지 실무분과 사업 「아동학대 신고의무자 교육」 실시:1회 /152명
- 제5회 사회복지제안기획 공모사업 5개 분과 선정

### □ 향후 추진계획

- 지역사회복지협의체 조직 강화
  - 지역사회복지협의체 상근간사 배치 : 연중
  - 협의체 소식지 제작 : 매월 1회 제작, 이메일 발송
- 2013년 영등포지역사회복지협의체 지역대회 개최 : 9.3(화) 예정
  - 생애주기별 맞춤형 복지서비스 박람회 「열린서비스 영등포 마루에서 알GO 보GO 찾GO!!」
- 지역사회복지계획 평가, 심의(대표, 실무협의체) : 12월 중
- 실무분과별 사업 활성화 (10개분과·위원회 125명)
  - 실무분과 운영 : 분과별 월 1회 회의

### □ 기대효과

- 지역사회 복지자원 네트워크 구축으로 효율적인 복지서비스 제공

### □ 소요예산

(단위:천원)

예산액	집행액	집행율(%)
38,159 (구비)	15,835	41.5%

## 6

# 아름다운 이웃, 영등포디딤돌

민간의 자율적 기부로 어려운 이웃을 돕고, 도움 받은 이웃은 서로를 칭찬하는 『아름다운 이웃, 영등포디딤돌』 사업의 활성화를 통하여 지역사회를 ‘나눔 공동체’로 만들어 영등포구를 나눔 문화의 중심으로 만들어가고자 함

### □ 추진방향

- 다양한 홍보 활동으로 기부업체 발굴 확대를 통한 기부문화 확산
- 대상자 맞춤 서비스 지원을 통한 신규이용자 발굴 및 연계실적 증가

### □ 추진실적

- 디딤돌 기부업체 : 852개소
- 서비스제공 실적 : 인원 6,292명 / 환가액 602,105천원
- 나눔의 거리 지정 : 1개소 지정 (총 7개소)

### □ 향후 추진계획

- 기부업체 발굴 확대 (현재 : 852개소, 목표 : 1,012개소)
  - 현재 식사 302, 교육 83, 위생 68, 생필품 68, 의료 등 기타 331개소 참여
  - 식사 40, 교육 40, 위생40, 의료 등 기타 40개소 추가 발굴 목표
- 이용자 연계 실적 확대 (현재 : 6,292명, 목표 : 7,919명)
  - 거점기관, 주민센터와 협력하여 이용자 발굴 및 연계 강화
- 기부업체 격려·지원 활동 활성화
  - 우수 기부업체에 감사서한 발송(연2회 이상), 표창상신 등 격려
  - 현판 전달 : 현재 65개소, 목표 추가 100개소 (전달식 분기 1회 이상 실시)

### □ 기대효과

- 기부업체 격려 및 지원활동 강화로 지속적 참여 동기 유발과 기부 확산
- 거점기관과 구청의 네트워크 강화로 사업의 내실화 및 서비스 질 향상

### □ 소요예산

(단위:천원)

예산액	집행액	집행율(%)
2,000 (구비)	500	25%

## 7 지역사회서비스 투자사업

연령별 · 가구별로 다양한 특성과 수요에 부합하는 차별적인 서비스를 발굴하고 집행함으로써 지역 주민이 체감하고 만족하는 서비스를 제공하고자 함

### □ 추진방향

- 취약계층에 대한 다양한 사회서비스 제공으로 삶의 질 향상
- 인적 자산에 대한 사회적 투자로 빈곤의 세습 방지 및 사회이동 촉진

### □ 추진실적

- 아동인지능력향상서비스 : 2,760명, 72,000천원 지원
  - 제공기관 : 8개소 등록(대교 등)
- 아동·청소년 심리지원서비스 : 838명, 72,000천원 지원
  - 제공기관 : 11개소 등록(한신플러스케어 등)

### □ 향후 추진계획

- 2013년 지역사회서비스투자사업 제공기관 현장모니터링 실시
  - 점검기간 : 6. 7(금) ~ 6. 21(금)
  - 점검대상 : 아동·청소년 심리지원서비스 제공기관 11개소
  - 점검내용 : 재정관리, 제공인력 및 이용자 관리 등
- 대상자 모집 : 연중 수시모집
  - 아동인지능력향상서비스(지역선택형)
    - 지원대상 : 평균소득 100%이하 가구의 2~6세 이하 아동
    - 지원액 : 월 15천원, 25천원 지원(1인 10개월 지원, 소득별 차등지원)
  - 아동·청소년 심리지원서비스(지역개발형)
    - 지원대상 : 평균소득100%이하 가구의 18세 미만 문제행동아동
    - 지원액 : 월 112천원~144천원(1인 12개월 지원, 소득별 차등지원)

### □ 소요예산

(단위:천원)

예산액	집행액	집행율(%)
402,120 (국 201,060, 시 100,530 구 100,530)	144,000 (국 72,000, 시 36,000, 구 36,000)	36%

민·관 협력으로 저소득층가구 청소년들에게 학원 무료수강 기회를 제공하여 학습기회 불평등을 해소함으로써 청소년들이 스스로 꿈을 디자인할 수 있는 기반 제공

### □ 추진방향

- 저소득 가구 학생들에 대한 교육기회 제공으로 가난의 대물림 탈피
- 민·관의 파트너십 형성을 통한 청소년 복지증진 효과 증대

### □ 추진실적

- 2013년도 드림코칭 장학생 선발
  - 선발인원 : 242명, 참여 학원 53개소
- 기부금영수증 발행 누계액 : 267,440천원
  - 교재비 지원 누계액 : 48,580천원

### □ 향후 추진계획

- 지원내용 : 학원 종합반 및 단과반 무료 수강권, 교재비 지원
- 지원대상 : 저소득층 가구의 초·중·고등학생
  - 기초생활보장수급자, 저소득한부모가정 등 차상위 150%이내 가구
- 2014년도 장학수강생 선발 및 장학증서 수여식 개최 : 13년 11~12월경
  - 선발인원 250명 이상, 참여 학원 60개소 이상(예정)

### □ 기대효과

- 저소득가정 청소년의 자신감 향상 및 학습 동기부여 효과
- 미래 비전을 형성하여 책임감 있는 사회구성원으로 성장 기대

### □ 소요예산 : 비예산

## 9

# 희망플러스·꿈나래통장 사업

저소득 구민의 실질적 자립과 자활을 지원하여 빈곤의 대물림을 방지하는 희망플러스·꿈나래통장 사업을 서울시로부터 관리 이관하여 지역공동체 중심의 저소득층 자산형성 지원사업을 시행해 나가고자 함.

### □ 추진방향

- 민간재원을 최대한 확보하여 사업 진행의 안정성 및 지원확대
- 지원이 필요한 대상자 발굴 및 선발 절차의 공정성 강화

### □ 추진실적

- 희망플러스·꿈나래통장 대상자 선정 : 총 60명(희망플러스 30, 꿈나래 30)
  - 신청서류 제출 인원 : 총 150명(희망플러스 95, 꿈나래 55)
  - 1차 서류심사 : 2.28(목)
  - 2차 면접심사 : 3.23(토)~3.24(일)
  - 최종선정 발표(4.3) 및 약정식 개최(4.13)

### □ 향후 추진계획

- 통장사업 참가자 2013년 소득·재산 중간조사 실시
  - 조사기간 : '13. 6월~8월
  - 조사대상 : 총 174가구(희망플러스통장 31가구, 꿈나래통장 143가구)
  - 조사내용 : 가구 총 소득·재산, 참가 선정 당시와 비교한 자산변화 등
  - 결과조치 : 소득·재산 기준 초과자에 대해 심사 및 심사 후 해지조치
- 통장사업 참여자 연합 금융교육 실시 : 7월 예정
- 하반기 통장 가입 대상자 모집 : 목표 60명
  - 희망플러스통장 30명, 꿈나래통장 30명
- 민간재원금 모금
  - 따뜻한겨울나기 사업과 연계하여 민간 후원금 모금
  - 우리 구 모집 목표인원 120명의 매칭금액 8,500천원 목표로 모금 추진

### □ 소요예산 : 비예산

복합적 욕구를 가진 사례관리 대상자에게 꼭 필요한 민·관 서비스의 연계로 현장중심 복지기능을 강화함은 물론, 맞춤형서비스 제공체계를 구축함으로써 주민의 다양한 복지 욕구에 효과적으로 대응하고자 함

### □ 사업개요

- 추진 대상 : 기존 복지대상자 및 복합적 욕구를 가진 저소득층
- 주요 업무
  - 복합적 욕구대상자에게 통합 상담 및 민·관 서비스연계를 통한 사례관리
  - 사례가구에 대한 체계적 상담 및 서비스 연계로 자립능력 강화
  - 현장 중심 복지강화사업으로 동 방문기능 활성화

### □ 추진실적

- 희망복지 상담석 운영 실적 (단위:건)

희망복지지원단 수행 구조		통합사례관리 과정		동 주민센터 관리		희망콜
인력	홍보	사례관리	서비스연계	초기상담	방문상담	
10	87	88	149	12,592	5,547	561

- 통합을 위한 사례관리

대상자 선정	민·관 사례회의 개최	서비스 연계
88가구	7회	149건

### □ 향후 추진계획

- 추진사항
  - 복합적 욕구대상자에게 통합 상담 및 민·관 서비스연계를 통한 사례관리
  - 현장중심 복지 강화사업으로 동 방문기능 활성화
  - 지역 취약계층 위기긴급기금 지원, 행복한 방 만들기 주거환경 개선 지원 등
- 동 방문기능강화
  - 동 상담창구 설치운영으로 내실 있는 초기상담 실시
  - 동 주민센터를 통한 대상자 발굴, 의뢰체계 상시점검, 독려
- 통합사례관리
  - 대 상 : 기초수급자, 한부모가정 등 차상위 계층, 긴급지원대상자 등
  - 주요내용 : 사례관리 대상자 발굴 및 대상자 선정, 서비스 연계

### □ 소요예산

(단위:천원)

예산액	집행액	집행율(%)
149,489 (국 69,696 시 38,697 구 41,096)	49,977 (국 24,411 시 12,550 구 13,016)	33%

## 11 희망온돌사업 운영

민간의 주도적인 사업 참여로 지역내 기부와 나눔을 실천하며, 풀뿌리 시민단체나 직능단체·자생적 봉사조직·종교단체·나눔기업 등의 네트워크로 활성화하여, '우리동네 어려운 이웃을 위한 지역복지공동체'를 형성코자 함

### □ 추진방향

- 지역 네트워크 형성을 통해 민·관 협력을 통한 지역사회 취약계층 지원
- 희망온돌 거점기관을 중심으로 하여 취약계층을 발굴, 지원함으로써 지원의 신속성 거양

### □ 추진실적

- 지역복지네트워크 회의 및 워크숍 주최 : 15건
- 희망온돌 행복한 방 만들기 주거환경개선 : 120가구
- 희망온돌 사랑의 보일러나눔 보일러 수리 및 점검, 교체 : 60가구
- 희망온돌 따뜻한 방 만들기 보일러 점검 및 단열 등 : 85가구
- 취약계층 발굴 : 2,386건, 지원 945건

### □ 향후 추진계획

- 기 간 : 연 중
- 운영기관 : 구 복지정책과, 신길종합사회복지관 등 거점기관 4곳
- 참여단체 : 반값고시원운동추진본부, 효천회, 샤프론봉사단 등 민간단체
- 주요사업 : 지역복지네트워크 조직화사업, 행복한 방 만들기사업, 취약계층 위기긴급지원사업
- 지원대상 : 복지취약계층(비수급대상자 위주)
- 지원내용 : 지역 취약계층 위기긴급가금 지원, 행복한 방 만들기 주거환경개선 지원 등
- 지원방법 : 공공 및 민간 복지급여·서비스 연계, 현물급여 지원, 집수리 등
  - 재능기부 단체 적극 발굴을 통한 취약계층 행복한 방 만들기 사업 추진
  - 난방기기 수리, 점검을 위한 취약계층 사랑의 보일러 나눔 봉사 활성화 추진
  - 취약계층 발굴 및 민간자원 연계 체계 강화 및 홍보 강화

### □ 소요예산

(단위:천원)

예산액	집행액	집행율(%)
600 (구비)	450	75%



갑작스런 위기상황으로 인하여 생계유지 등이 곤란한 저소득층을 적극 발굴하여 신속한 지원을 함으로써 생계형 사고, 가정해체 등을 방지하여 복지사각지대에 놓인 취약계층을 보호하고 위기상황을 극복하도록 적극 지원함으로써 복지행정 만족도를 향상시키고자 함.

### □ 사업개요

- 지원대상 : 최근 6개월 이내 실직 또는 주 소득자의 사망, 질병, 휴폐업, 과다채무, 화재 등으로 위기상황이 발생한 가정
- 지원기준
  - 소득 : 최저생계비 100분의 150이하(4인기준 2,319천원)
  - 일반재산 : 13,500만원(대도시기준)/ 금융재산 : 3,000천원 이하
- 지원종류 및 지원내역
  - 생계비(4인가구 기준 1,043천원), 의료비(3,000천원이내), 교육비, 주거비 등

### □ 추진실적

- 긴급지원 (건수/천원)

구분	합계	긴급의료비	긴급생계비	주거비 등 기타
계	111/116,406	62/105,629	8/3,090	41/7,687

- 타 지원 연계 건수 : 15건(기초생활보장신청, 영등포사랑성금 지원 등)

### □ 향후 추진계획

- 생계비지원(4인기준: 1,043천원)
  - 대상 : 위기상황으로 인하여 생계가 곤란한 가구
  - 내용 : 식료품비, 의복비 등 생계유지비지원
- 의료비지원(3,000천원이내)
  - 대상 : 중한질병, 부상으로 의료비를 감당하기 곤란한 가구
  - 내용 : 각종 검사, 치료 등 의료서비스지원
- 주거비지원(4인기준: 573천원)
  - 대상 : 위기사유로 거소제공 및 주거비지원이 필요한 가구
  - 내용 : 임시거소제공 또는 이에 해당되는 비용지원
- 기타 사회복지시설 이용지원, 교육지원 등

### □ 소요예산

(단위:천원)

예산액	집행액	집행율(%)
525,173 (국 262,587 시 131,293 구 131,293)	116,406 (국 58,203 시 29,102 구 29,101)	22%

복지급여 신청자에 대한 정기·수시 및 방문조사를 통해 수급자격, 급여 적정성을 확인하여 부정수급 방지와 복지사각지대 대상자 발굴을 통해 다양한 복지욕구를 충족시켜 구민의 복지 체감도 향상시키고자 함.

추진방향

- 현장 중심의 가가호호 방문 상담을 통해 소통과 공감의 복지통합조사
- 사회복지통합관리망 및 행정정보공동이용시스템을 통해 정기적인 공적자료 반영 및 수시 변동사항 조사로 급여의 적정성 확인

추진실적

- 복지급여 신청자 통합조사 추진실적 (5.31 현재)

계	기초생활보장수급자	하부목가	보육료·유아학비	기초노령	장애인연금	차상위(의료, 자활장애, 우선)	하위계층 전환자	범정부
4,083	480	163	338	2,360	64	385	17	276

- 복지대상자 통합관리 추진실적 (5.31 현재)

계	정기확인조사					수시변동 관리						
	2012 하반기 확인조사	조사정보자료정비	무료입차료정비	가족관계대사	차상위 본인부담정비	전출입	소득재산 변동	근로능력 평가	중지	책정	재책정	급여변경
23,193	540	1,043	1,008	1,803	111	5,078	7,050	1,232	848	234	28	4,218

향후 추진계획

- 소통과 공감의 복지조사 및 복지사각지대 해소
  - 신속 정확한 현장방문 조사, 이웃주민 및 통·반장 의견 반영
  - 법정기준 부적합자에 대한 서울형 기초보장제도, 특별구호, 사랑성금, 민간후원 등 연계
- 2013년 정기 확인 조사 추진(연간 2회)
  - 정기적으로 갱신된 공적자료 반영하여 급여 중지 및 유지 결정
  - 수급자 및 부양의무자의 소득 재산, 부양의무자 부양능력 조사
- 급여 중지자에 대한 권리구제 및 연계보호 적극 추진

소요예산

(단위:천원)

예산액	집행액	집행율(%)
14,739 (구비)	5,955	40%

### Ⅲ. 신규·주요 투자사업 실적

#### 1 IBK와 함께하는 만수무강! 영등포 ‘사랑의 밥차’

독거노인, 소년소녀가장 등 소외계층에게 무료급식을 제공하여 신체적 건강을 도모하고, 다양한 복지서비스를 제공해 정신적 소외감 해소 및 행복 증진

##### □ 사업목표

- 독거노인 등 소외계층에게 영양가 있는 식사 제공 지원
- 다양한 복지서비스를 제공하여 어르신들의 정서적·사회적 욕구 충족

##### □ 추진방향

- 주 2회 관내 소외계층을 위한 사랑의 밥차 운영
- 민·관이 협력하여 무료급식 및 복지서비스 제공 운영 시스템 도입

##### □ 추진실적

- 사랑의 밥차 진행 : 7건 1,260명(봉사자 164명, 수혜자 1,096명)

##### □ 향후 추진계획

- 사랑의 밥차 운영
  - 운영기간 : 4월 ~ 11월 (혹서기 및 혹한기 제외)
  - 장 소 : 신규 장소 발굴을 통해 권역별 운영 예정
  - 활동내용 : 주 1~2회 실시 (1회당 150명 내외)
- 복지서비스 제공
  - 월 1회 재능봉사단을 통해 생신축하 공연 및 이벤트 추진

##### □ 기대효과

- 소외계층에게 건강과 행복을 동시에 충족시켜 더불어 사는 삶 제공
- 민·관이 협력하여 영등포구 자원봉사 활성화 및 봉사문화 확산에 기여

##### □ 소요예산

(단위:천원)

예산액	집행액	집행율(%)
46,500 비예산(후원금)	18,561	39.9%

## 2 서울형 기초보장제도

최저 생계비 이하의 생활을 하고 있으나 부양의무자 기준 등이 맞지 아니하여 법정보호를 받지 못하고 있는 비수급 빈곤층에게 최소한의 생활을 보장하여 저소득 주민의 생활 안정을 도모하고자 함.

### □ 추진방향

- 국민기초생활보장 수급자 보호를 받지 못하는 복지사각지대 빈곤층 보호
- 차상위계층등에 대한 생계(현금)급여를 통해 복지체감도 향상
- 부양의무자 소득·재산기준을 완화 및 도덕적 해이 방지

### □ 추진실적

- 2013년 사회복지사업 안내책자 및 리플릿 제작·배부
  - 사회복지 사업안내 책자 300부 제작 및 복지관련 부서 배부
  - 주요복지 사업안내 리플릿 10,000부 제작·배부
- 초기상담 및 사업 안내를 위한 보조인력 채용 배치
  - 채용 인원 : 20명(복지정책과 2명, 동주민센터 18명)
  - 채용 기간 : 6.1~8.31 (3개월)

### □ 향후 추진계획

- 서울형 기초보장제도 사업안내 및 홍보
    - 사회복지사업안내 책자 및 리플릿을 활용하여 신청독려
    - 자치구 홈페이지, 소식지, 지역신문, 직능단체등을 통한 홍보실시
  - 법정 기준 부적합자에 대한 서울형 기초보장제도 연계실시
    - 기초생활수급 탈락자, 특별구호, 차상위계층등 대상자 발굴
    - 초기상담 및 생활실태를 통한 복지욕구 파악하여 복지사각지대 해소
- ※ 서울시 세부시행지침이 확정 되는대로 홍보, 대상자 접수 등 사업추진

### □ 소요예산

(단위:천원)

예산액	집행액	집행율(%)
80,434 (시비-전액 인건비)	-	-