

제164회 영등포구의회

제2차 정례회

부과 Zero 청력 UP 

교육·복지·사람 중심 새 영등포 

주요업무 보고



사회복지과

보고 순서

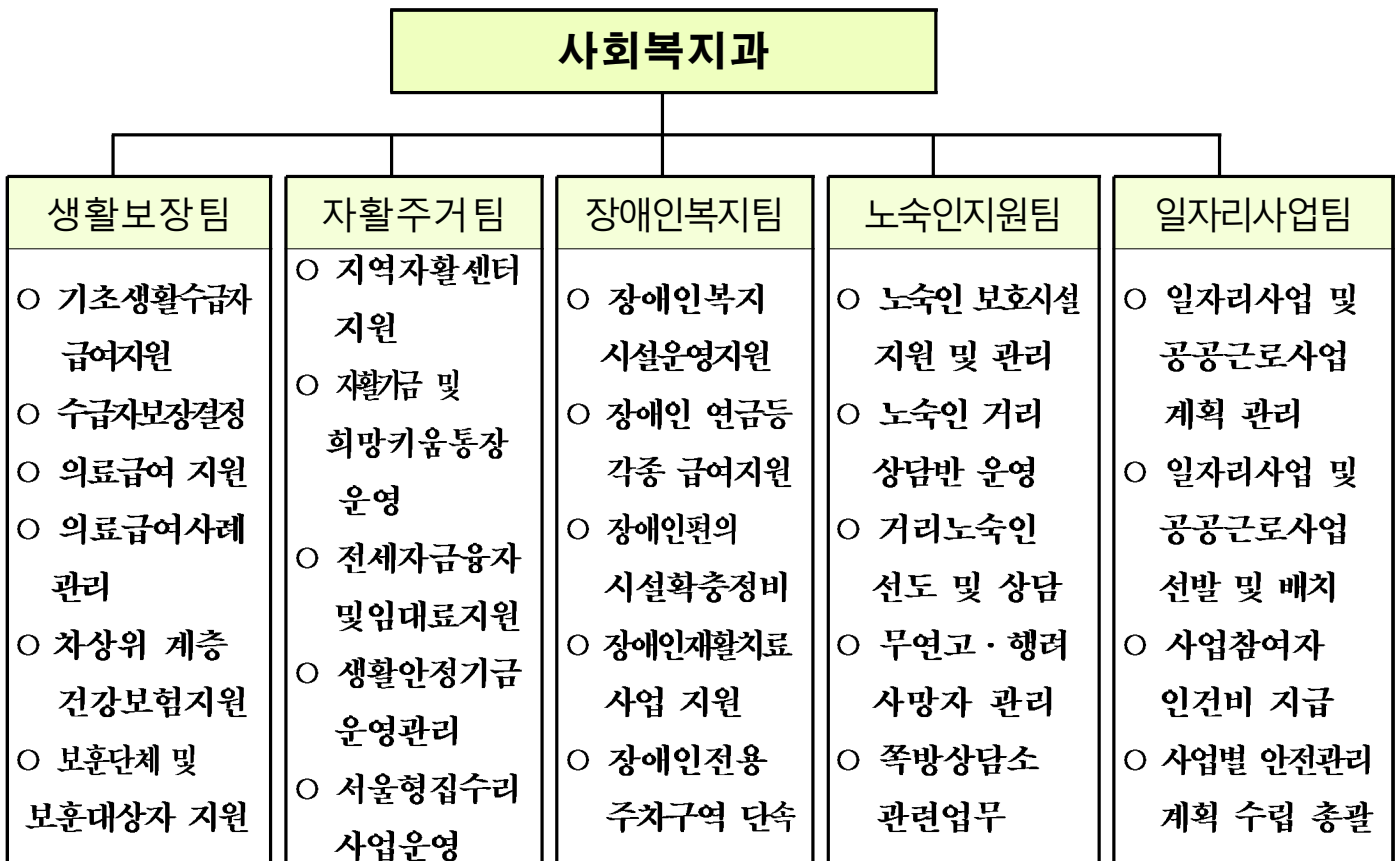
I. 일반 현황	1
II. 2011 주요업무 추진실적	..	3
III. 2012 주요업무 추진계획		16
IV. 특수사업	30

I . 일반현황

1 인 력

구 분	계	일 반 직(계약직 포함)						기 능 직				대체 인력
		4급	5급	6급	7급	8급	9급	6급	7급	8급	9급	
정 원	26		1	6	7	4	4		1	3		
현 원	26		1	5	7	2	7			4		
과부족				-1		-2	3		-1	1		

2 조 직



3 주요시설 및 장비

구분	명칭	현황	소속(비고)
시설	자활시설	영등포지역자활센터	자활주거팀
	장애인복지시설	장애인 사랑나눔의 집 외 16	장애인복지팀
	노숙인보호시설	보현의 집 외 5	노숙인지원팀
주요장비	행정차량	스타렉스 70모4166(2006년식)	노숙인지원팀
		프라이드 32허1898(2010년식)	사회복지과(임차)

4 예산 집행현황

□ 주요 사업별

(기준일 : 2011.10.31.현재)

단위 : 천원)

단위사업명	예산액	집행액	집행율(%)
계	41,267,386	31,132,139	75.4
보훈대상자지원	190,325	162,540	85.4
기초생활보장	26,422,841	21,718,964	82.2
저소득가구자활지원	3,342,639	2,260,935	67.6
저소득장애인생활안정	2,003,013	1,631,918	81.5
장애인접근성보장지원	296,655	265,191	89.4
장애인복지서비스강화	2,165,588	1,741,007	80.4
장애인사회인식개선	26,200	20,282	77.4
노숙인선도및보호	367,368	265,049	72.1
지역일자리사업지원	2,837,047	2,235,030	78.8
기본경비	129,532	99,796	77.0
보전지출	835,262	362,132	43.4
주민소득지원및생활안정(특별)	2,136,450	40,000	1.9
저소득층의료지원(특별)	442,500	292,001	66.0
기초생활보장기금	48,100	37,294	77.5
내부거래지출(기금)	23,866	0	0

II . 2011년 주요업무 추진실적

1 국민기초생활보장사업

생활이 어려운 국민기초생활보장수급자에게 생계·주거·교육급여등 기초생활보장급여를 지원하여 최저생활을 보장하고 자활의지 독려

□ 사업개요

- 현 황 : 5,579가구 8,184명(2011.10.31기준)
- 추진기간 : 1월 ~12월(연중)
- 지원급여 : 생계·주거급여, 교육급여, 해산·장제급여, 정부양곡할인등

□ 추진실적

- 생계·주거급여 : 55,303가구 82,495명 20,533,911천원
- 해산·장제급여 : 155가구 155명 76,959천원
- 교육급여 : 3,376명 655,137천원
- 정부 양곡 할인 : 13,761가구 16,022포(20kg) 338,817천원

□ 예산액 :26,289,712천원(국 15,936,449 시 7,239,547 구 3,113,716)

□ 향후계획

- 국민기초수급자 법정급여 적기에 지원하여 안정도모

2 보훈단체 및 보훈대상자 지원

나라를 위해 헌신한 국가유공자 및 단체를 지원하여 자긍심과 용기를 북돋우고, 나아가 보훈의 가치를 높이는 사회 분위기 조성에 기여하고자 함

□ 사업개요

- 보훈단체 회원지원 : 연2회(설날, 보훈의 달)
- 호국 · 보훈의 달 행사지원
- 보훈회관 운영지원 : 인건비 · 건물유지 보수비 · 운영비 등
- 참전명예수당 지급 : 1인/3만원

□ 추진실적

- 보훈단체 지원
 - 보훈회관 운영 지원(상이군경회 위탁운영) : 47,000천원
 - 보훈의 달 행사 지원(현충일 참배 및 전적지순례) : 22,825천원
 - 전적지 순례 : 14,400천원/단체별 1,600천원
 - 차량임대, 현수막 제작, 간담회 등 : 8,425천원
- 보훈대상자 위문금
 - 명절위문금 : 1인 20천원 x 2,001명 = 40,020천원
 - 보훈의 달 위문금 : 1인 25천원 x 1,983명 = 49,575천원
 - 국가보훈대상자 사망조위금 : 1인 200천원 x 16명 = 3,200천원
- 참전명예수당 지급
 - 1인 30천원 x 2,043명 x 10개월 = 612,290천원(시비)

□ 예산액 : 774,910천원(시비 612,290 구비 162,620)

□ 향후계획

- 위문금, 사망위로금 등 지속적인 지원
- 보훈대상자와 유가족들의 영예로운 삶 도모

3 저소득층 의료급여 사업

생활이 어려운 저소득층에게 국가 의료급여를 실시하여 건강증진과 사회복지 증진에 이바지하고자 함.

□ 추진방향

- 저소득층 의료보장 및 건강권 확보를 통해 삶의 질 향상 도모
- 의료급여사업 홍보 및 과다이용자 방지로 재원의 효율성 증대

□ 추진실적

- 의료급여 수급자 자격관리 (단위 : 건)

합 계	자격취득	자격상실	종별변경
6,158	2,099	744	348

- 의료급여 사례관리사업 강화
 - 의료급여 사례관리사업 : 715명 안내문 발송
 - 상한일수관리(연장승인) : 6회 심의 1,475명 승인
- 장애인보장구 지원 : 96가구 58,840천원
- 차상위계층 건강보험료 지원 : 713가구 3,507천원

□ 예산액 : 442,500천원(국비 221,250 시비 221,250)

□ 향후계획

- 의료급여사업 및 사례관리 사업 홍보 강화
 - 신규책정 대상자 의료급여 제도 안내 리플렛 발송(수시)
 - 의료급여 연장승인제도 및 중증등록 제도등 안내문 발송(연6회)
- 의료급여 장애인 보장구 구입 급여비 지원
 - 장애등록된 수급권자 대상 장애유형에 맞는 보장구 구입비 지원(수시)
 - 전동휠체어, 전동스쿠터, 보청기등 59개 유형 80여종 지원

4 저소득층 자활근로사업

근로능력이 있는 국민기초생활보장수급자 및 차상위 계층에 대하여 취업, 근로의 기회를 부여함으로써 체계적인 자립 및 자활을 지원하고자 함

□ 사업개요

- 추진기간 : 연중(1.1 ~ 12.31)
- 대 상 : 근로능력이 있는 국민기초생활보장수급자 및 차상위계층
- 추진내용
 - 자활근로사업 참여를 통해 빈곤층 자립 및 탈 수급 지원
 - 저소득층의 자활, 자립을 위한 신규 교육 프로그램 개발

□ 추진실적

- 자활근로사업 추진실적 (10.31현재, 단위:명)

구 분	합계	공동체	민 간 위 탁		구 직접시행	
			시장진입형	사회서비스 일자리형	도우미형	근로유지형
사 업 단	20	7	2	9	1	1
참여인원	332	59	10	101	20	142

- 예산액 : 2,228,000천원(국비 1,336,800 시비 623.840 구비 267,360)

□ 향후계획

- 저소득층에게 일하는 복지를 통한 정서적·경제적 자립 유도
- 인큐베이터사업단을 통한 신규 사업 발굴
- 자활사업 관련교육을 통한 자존감 회복

5 희망키움통장

근로능력이 있는 국민기초생활보장수급자에 대한 취·창업 지원, 복지 서비스 및 근로 유인보상 결합하여 탈 수급을 촉진하고자 함

□ 사업개요

- 추진기간 : 연중(1.1 ~ 12.31)
- 지원대상
 - 취업 수급자가 있는 가구 중 근로소득이 최저생계비 60% 이상인 가구
 - 자활특례(의료·교육급여 특례 포함) 가구·시설수급가구 중 소득요건 충족하는 가구
- 지원기간 : 3년
- 지원내용 : 본인저축(5/10만원) + 매칭금 + 근로소득장려금
 - 근로소득 장려금 지원 : $[\text{가구 총 소득} - (\text{최저생계비} \times 0.6)] \times 1.05(\text{장려금율})$
 - 본인 저축액(5만원 혹은 10만원)에 민간재원 1:1 매칭 지원
- 지원절차
 - 신청·접수(동)⇒신청인 자격조회(구)⇒신규계좌개설⇒본인 저축 및 적립금 지원

□ 추진실적

- 지원대상 : 37가구 39,821천원
- 탈 수 급 : 2가구

□ 예산액 : 81,167천원(국비 48,700 시비 22,727 구비 9,740)

□ 향후계획

- 동 주민센터와의 협조를 통해 신규 대상자 적극 발굴
- 다양한 매체를 이용한 적극적인 홍보 실시

6 저소득가구 임대료 보조금 및 전세자금융자지원

저소득 무주택 구민의 주거안정 및 자립기반을 위하여 월세 세입자를 발굴하여 월세 보조금을 지원하고, 국민주택기금에서 저리의 전세자금을 대출 받을 수 있도록 취급 은행에 추천하여 구민의 주거 불안 해소

□ 사업개요

- 추진기간 : 연중(1.1 ~ 12.31)
- 추진대상
 - 저소득가구 임대료 보조금 : 소득인정액이 최저생계비의 120~150%인자 (수급자 제외)를 대상으로 월 43~65천원 지급
 - 저소득가구 전세자금 융자 추천 : 부양가족이 있는 20세 이상의 세대주 또는 세대주로 인정되는 자를 대상으로 보증금(10,000만원 이하)의 70%범위내 연리 2%로 15년 원리금 균등분할 또는 혼합상환토록 은행에 추천

□ 추진실적

- 임대료 보조금 지원 현황

(단위 : 가구/천원)

지원가구	지원금액
2,274	113,461

- 전세자금 융자지원 현황

(단위 : 가구/천원)

지원가구	지원금액
170	3,840,150

□ 향후 계획

- 저소득층의 주거안정을 위하여 적절한 시기에 지원될 수 있도록 노력
- 동 주민센터와의 협조를 통해 새로운 대상자 적극 발굴
- 적극적인 홍보 및 철저한 조사를 통하여 공정성 확보

7 저소득장애인 생활안정 지원

근로능력이 있는 장애인들의 일자리 지원을 통한 자립생활능력을 제고하고 중증장애인에 대한 장애인연금을 지급함으로써 저소득 장애인의 생활안정을 도모

□ 사업개요

- 장애인 복지일자리 사업 및 장애인행정도우미
 - 사업기간 : 복지일자리(1~9월), 행정도우미(1월~12월)
 - 사업대상 : 장애인 신청자 중 복지일자리 22명, 행정도우미 19명 선발
 - 사업내용 : 장애인편의시설 모니터링, 행정업무 보조, 환경정비 등
- 장애인연금 지급
 - 사업기간 : 1월 ~ 12월
 - 사업대상 : 등록 중증장애인 1,2급 및 중복장애 3급 장애인
 - 사업내용 : 18세 이상의 등록 중증장애인 중 본인과 배우자의 소득 인정액이 선정기준액 이하인 자에 대하여 지급 신규 신청자의 경우 장애등급 심사를 거친후 대상자 선정

□ 추진실적

- 장애인 복지일자리 사업 및 장애인행정도우미
 - 장애인 복지일자리 : 연 198명 고용, 41,443천원 지원
 - 장애인 행정도우미 : 연 189명 고용, 161,869천원 지원
- 장애인연금 지급 : 개인별 월 20~151천원 지급
 - 재가 연11,178명 1,371,750천원 / 시설 연 948명 83,585천원

□ 예산액 : 2,003,013천원(국비 950,172 시비 569,455 구비 483,386)

□ 향후계획

- 취업장애인에 대한 보안교육, 안전교육 강화하여 사고예방
- 장애인 연금 신규 수급 대상자 적극 발굴 및 신규·중지 대상자에 대한 철저한 자격조사로 공정성 확보

8 장애인 편의시설 확충

거동인 불편한 저소득 장애인들의 이동편의를 보장하기 위한 교통 및 시설 개선을 통하여 사회참여를 지원하고 건강한 행복도시 기반 조성

□ 사업개요

- 추진기간 : 연중(1월 ~ 12월)
- 사업내용 : 장애인 등에 대한 접근권 보장과 이동편의 증진 사업
 - 사회적 약자를 위한 도시환경 개선사업
 - 공공시설의 장애인편의시설 확충
 - 민간시설 장애인편의시설 개선 사업

□ 추진실적

- 사회적 약자를 위한 도시환경 개선공사(도로과) : 4월 ~ 11월
 - 사업내용 : 보도의 점자블럭 설치, 횡단보도턱 및 경계석 낮추기 등
 - 공사내역 : 여의도동 17-5외 9개구간(횡단보도턱정비등:404개소)
- 공공시설 장애인편의시설 설치(총무과) : 2월~3월
 - 사업내용 : 각부서 공공시설의 장애인편의시설 설치 소요경비 지원 요청시 타당성 심사 등을 통해 해당부서에 예산 지원
 - 추진내역 : 구청사 자동문(2월), 구민회관 자동문 설치(3월), 우리은행 자동문 설치 및 경사로 설치(3월)
- 소규모영업점 문턱없애기 사업(사회복지과) : 4월~8월
 - 사업내용 : 소규모 영업점(편의점, 슈퍼마켓, 소매점, 식당 등)에 출입구 문턱을 없애고 간이 경사로 설치
 - 추진내역 : 33개소 설치완료
- 저소득 장애인 주거개선사업(사회복지과) : 6월~8월
 - 화장실개조, 안전손잡이 설치, 문턱제거 등 (9가구 24건)

□ 예산액 : 140,000천원(구비)

9 장애인 복지 서비스 강화

관내 저소득 장애인들을 위한 수요자 중심의 공익사업을 수행함으로써 사회참여를 독려하고 자립생활을 지원하여 장애인의 삶의 질 향상에 기여

□ 사업개요

- 추진기간 : 연중(1월 ~ 12월)
- 지원대상 : 영등포구 거주 장애인
- 사업내용 : 장애인에 대한 여가지원 및 복지지원사업 실시
- 추진주체 : 구청 / 구립 장애인사랑나눔의 집

□ 추진실적

- 구립 장애인 복지센터 운영 : 256,432천원 지원
 - 사업내역 : 무료급식, 푸드뱅크, 무료이발·목욕, 도시락배달사업 등

사업명	계	무료급식	무료이발	무료목욕	푸드뱅크
인원(명)	75,227	58,092	1,618	12,419	3,098

- 중증장애인 명절 위문 : 2회 99,635천원
 - 사업대상 : 재가 중증장애인 1·2급 및 중복장애3급 장애인
 - 사업내용 : 1만원 상당 농협상품권 지급
- 중증장애인 나들이 행사 지원: 3,000천원
 - 시립영등포장애인복지관, 장애인사랑나눔의집 나들이 행사
- 영상전화기 운영 : 6,413천원 지급
 - 동주민센터, 구청민원실 및 수화통역센터 등 20개소 설치운영
- 이동목욕 서비스 제공 : 22,000천원 지급
 - 연인원 800명 이동목욕 서비스 제공

□ 예산액 : 465,414천원(구비)

□ 향후계획

- 장애인 복지시설에 대한 지원 및 지도 감독으로 시설운영의 내실화
- 저소득 장애인을 위한 각종 복지혜택 사업 지속적 추진

장애인에 대한 차별과 편견을 해소하기 위한 다양한 행사와 복지사업 안내 책자 발간 등을 통하여 장애인식 개선 및 사회통합에 기여

□ 사업개요

- 추진기간 : 연중(1월 ~ 12월)
- 지원대상 : 영등포 구민 및 등록 장애인
- 사업내용 : 장애인에 대한 차별과 편견을 해소하기 위한 다양한 행사 및 복지사업 안내를 통한 장애인에 대한 인식 개선

□ 추진실적

- 사랑의 수화교실 운영 : 3월 ~ 11월
 - 사업기관 : 3월~11월
 - 강사파견 : 영등포구 수화통역센터
 - 사업내용 : 매주 화, 금 주2회 초급·중급·고급반별 3개월 단위운영
 - 초급반 19명 수료, 중급반 16명 수료, 고급반 15명 수강 중
- 장애인 인식개선 사업
 - 장애인의 날 행사 : 문화공연, 후원물품 전달, 유공자 포창
 - 장애인 인식개선 교육
 - 장애인 인식개선 및 일일장애체험 행사 : 4월
 - 장애차별금지법 교육 실시 : 5월~8월
 - 구청(사회복지과, 각부서)주관 교육 30회, 동주민센터 주관교육 51회
 - 장애인을 위한 책자 발간 : 복지시책안내, 차별금지법 안내, 점자 복지시책안내 책자 등 3종 발간

□ 예산액 : 20,600천원(구비)

□ 향후계획

- 사랑의 수화교실 고급반 운영

11 노숙인 보호 및 상담활동 강화

노숙인 밀집지역을 집중적으로 순찰함으로써 상담을 통해 시설입소·병원이송 등 그들에게 적합한 서비스를 제공함과 아울러 현장 계도를 통해 노숙인으로 인한 주민불편을 최소화하고자 함.

□ 사업개요

- 거리 상담반 운영으로 선도 및 상담을 통한 주민불편 최소화
- 현장 상담활동으로 시설 입소 등 노숙인 보호, 적극적인 지원체계 구축
- 노숙인 관련 시설과의 유기적인 업무 연계로 적극적인 지원체계 구축

□ 추진실적

- 노숙인 상담 및 보호실적 (10.31현재)

구 분	계	상담(계도)	시설입소	병원이송	귀 가
실 적	15,201명	14,944명	214명	25명	18명

- 예산액 : 329,396천원(시비 143,868 구비 185,528)

□ 향후 추진계획

- 거리상담반 활동 강화로 주민불편 해소
 - 2개조 14명(07:00~23:00 연중무휴)
- 전문 상담사를 활용한 맞춤형 상담활동 추진
 - 현장 중심의 방문상담을 통한 일자리 지원 등 맞춤형 서비스 지원
- 겨울철 노숙인 특별보호 추진: '10.11.15.~'11. 3. 15. (4개월)

12 지역공동체 일자리 사업

저소득 취약계층, 청년 미취업자의 안정적 일자리를 위한 사업 발굴 추진으로 사업종료 후에도 본 사업을 통해 소득 증대로 연결 될 수 있도록 하고자 함

□ 사업개요

- 사업기간 : 2011. 3월 ~ 6월, 8월 ~ 11월(8개월)
- 참여대상
 - 사회적취약계층 : 18세 이상인 근로능력자로서 가구소득이 최저생계비 120% 이하이면서 재산이 1.35억원 이하인 자
 - 청년일자리사업 : 사업개시일 현재 29세 이하인 청년 미취업자
- 대상사업 : 8대사업(안정적·시장형 일자리사업, 지역주도형일자리사업)
- 선발기준 : 사업별 자격조건과 세대주, 부양가족 수, 재산·소득 상황, 취약계층여부, 장애인, 실직 및 휴·폐업자 등을 고려하여 선발

□ 추진실적

- 사업 참여 현황

구 분	사업기간	신청인원	참여인원
1차	3~ 6월	852	176
2차	8~11월	391	174

- 사업비 집행현황 : 1,142,880천원
 - 인건비 1,057,029천원, 재료비 85,851천원
- 근로자 안전·보건교육
 - 안전교육 2회 332명, 건강검진 2회 272명, 취업상담 2회 332명

□ 예산액 : 1,551,000천원(국비 775,500 시비 387,750 구비 387,750)

□ 향후계획

- 제2차 지역공동체사업 추진 : 8월 ~ 11월(4개월)

저소득 실업자에게 공공분야에서 일자리를 제공하여 최소한의 생계를 보장해 줌으로써 주민생활 안정을 도모하고자 함

□ 사업개요

- 사업기간 : '11. 1 ~ 12월
- 참여대상 : 18세 이상의 서울시민으로 실업자 또는 정기소득이 없는 일용근로자
- 배제대상 : 국민기초생활수급자, 실업급여수급자, 재학생 등
- 선발기준 : 사업별 자격조건과 세대주, 부양가족 수, 재산·소득 상황, 취약계층여부, 장애인, 실업기간, 전단계 참여 여부 등을 고려하여 선발

□ 추진실적

- 참여인원 : 연 421명

구분	계	1단계	2단계	3단계	4단계
사업기간	1년	1~3월	4~6월	7~9월	10~12월
참여인원	421명	168명	86명	82명	85명

- 대상사업 : 환경개선, 복지도우미 사업 등 현장근무인력 중심 사업
- 사업비 집행 : 962,659천원(기준일 : 2011.10.31.현재)
- 근로자 안전·보건교육
 - 안전교육 4회 396명, 건강검진 4회 232명, 취업상담 3회 309명

□ 예산액 : 1,198,912천원(시비 580,000 구비 618,912)

□ 향후계획

- 4단계 공공근로사업 참여자 취업상담 : 11월중
- 동절기 근로자 안전 및 복무관리 철저히 안전사고 예방에 주력

Ⅲ . 2012년 주요업무 추진계획

1 국민기초생활보장사업

생활이 어려운 국민기초수급자에게 일상생활에 기본적으로 필요한 급여를 지원하여 최저생활을 보장하기 위함.

□ 사업개요

- 현 황 : 5,579가구 8,184명(2011.10.31기준)
- 추진기간 : 1월 ~12월(연중)
- 지원급여 : 생계·주거급여, 교육급여, 해산·장제급여, 정부양곡할인등

□ 추진계획

- 생계비·주거비 : 매월 20일(추가지급 매월 30일)
- 교육 급여 : 수업료, 입학금은 분기별로 학교에 지급
학용품비 및 부교재비는 대상자에게 지급
- 해산·장제급여 : 지급 신청일로부터 7일 이내
- 정부양곡 할인 : 매월 20일~말일 택배 배달

□ 소요예산 : 23,827,741천원(국 15,056,852 시 6,848,843 구 1,922,046)

□ 기대효과

- 국민기초생활보장법에 의한 급여를 적기 지원하여 최저생활 보장

2 | **보훈단체 및 보훈대상자 지원**

국가에 공헌하고 헌신한 보훈대상자 및 보훈단체에 응분의 예우와 지원을 함으로써 보훈대상자의 명예를 선양하고 보훈의 가치를 인식하는 사회분위기 조성을 위하여 추진하고자 함

□ **추진방향**

- 보훈단체 및 보훈대상자에 대한 명예와 자긍심 고취
- 보훈 가족들의 복지향상 도모

□ **추진계획**

- 보훈단체지원
 - 보훈회관 운영 : 상이군경회에 위탁 운영
 - 보훈의 달 행사비(전적지 순례 등) 지원 : 단체별 1,600천원
- 보훈대상자 지원
 - 명절 및 보훈의 달 위문금 지급 : 설명절 20천원, 보훈의 달 25천원(구비)
 - 참전유공자 참전명예수당 지급 : 1인당 월 30천원(시비)
 - 사망위로금 지급 : 1인당 200천원(구비)

□ **소요예산** : 910,125천원(시비 720,000 구비 190,125)

□ **기대효과**

- 보훈단체 및 보훈대상자에 대한 전반적인 예우 수준의 향상으로 보훈 가치의 중요성 제고

3 저소득층 의료급여 사업

생활이 어려운 저소득층에게 국가 의료급여를 실시하여 건강증진과 사회복지 증진에 이바지하고자 함.

□ 추진방향

- 저소득층 의료보장 및 건강권 확보를 통해 삶의 질 향상 도모
- 의료급여사업 홍보 및 과다이용자 방지로 재원의 효율성 증대

□ 추진계획

- 의료급여 수급자 의료지원
 - 의료급여 수급자 현황 : 9,460명
 - 지원내용 : 입원시 본인부담금 1종 전액, 2종 90% 지원
- 의료급여 수급자 특별관리(사례관리사업)
 - 대 상 : 의료급여 과다, 과소, 신규책정 및 장기입원자
 - 내 용 : 부적정 의료이용자를 대상으로 올바른 적정 의료 이용 유도, 의료접근성 지원 및 상담을 통한 건강관리능력 지원
 - 방 법 : 의료급여 제도 안내 및 보건교육 실시
- 장애인보장구 지원
 - 의료급여수급자 중 등록장애인 대상으로 장애유형에 맞는 보장구 지원
 - 전동휠체어, 전동스쿠터, 보청기등 59개 유형 80여종 지원
- 차상위계층 건강보험료 지원
 - 만65세이상 노인, 장애인 세대, 한부모가족, 국가유공자, 희귀난치성질환자 중 국민건강보험료 매월 1만2천원이하 세대에 보험료 지원

□ **소요예산** : 484,780천원(국 236,540 시 236,540 구 11,700)

□ 기대효과

- 저소득계층에 대한 의료보장 및 적극적 사례관리로 건강증진에 도움

4 저소득층 자활근로사업

근로능력이 있는 국민기초생활보장수급자 및 차상위계층에 대하여 취업, 근로의 기회를 부여함으로써 체계적인 자립 및 자활을 지원하고자 함

□ 사업개요

- 추진기간 : 연중(1.1 ~ 12.31)
- 대 상 : 근로능력이 있는 국민기초생활보장수급자 및 차상위계층
- 추진내용
 - 자활근로사업 참여를 통해 빈곤층 자립 및 탈 수급 지원
 - 저소득층의 자활, 자립을 위한 신규 교육 프로그램 개발

□ 추진계획

- 단계별 자활사업 운영(민간위탁, 구 직접시행)
 - 3단계 유형사업 근로능력, 의지에 따른 단계별 자활 배치
- 인큐베이터사업단을 통한 신규 사업 발굴
 - 기존 사업단에 배치하기 전에 대상의 성향을 파악하여 맞춤형 배치
 - 신규 사업단 출현하기 전에 미리 사업을 추진, 보완하여 성공률 상승
- 2012년 사업 운영계획 (단위:명)

구 분	합계	공동체	민 간 위 탁		구 직접시행	
			시장진입형	사회서비스 일자리형	도우미형	근로유지형
사 업 단	20	7	2	9	1	1
참여인원	365	60	13	130	20	142

□ **소요예산** : 2,575,448천원(국비 1,545,269 시비 721.125 구비 309,054)

□ 기대효과

- 저소득층 자립기반 마련 및 탈 수급 지원
- 참여자의 자활유도 노력 및 자활표준화 사업 발굴

5 희망키움통장

근로능력이 있는 국민기초생활보장수급자에 대한 취·창업 지원, 복지 서비스 및 근로 유인보상 결합하여 탈 수급을 촉진하고자 함

□ 사업개요

- 추진기간 : 연중(1.1 ~ 12.31)
- 규 모 : 취업수급자 가구
- 사업근거 : 국민기초생활보장법 제15조제1항제5호의제3항

□ 추진계획

- 지원대상
 - 취업 수급자가 있는 가구 중 근로소득이 최저생계비 60% 이상인 가구
 - 자활특례(의료·교육급여 특례 포함) 가구·시설수급가구 중 소득요건 충족하는 가구
- 지원기간 : 3년
- 지원내용 : 본인저축(5/10만원) + 매칭금 + 근로소득장려금
 - 근로소득 장려금 지원 : $[가구 총 소득 - (최저생계비 \times 0.6)] \times 1.05$ (장려금율)
 - 본인 저축액(5만원 혹은 10만원)에 민간재원 1:1 매칭 지원
- 지원절차
 - 신청·접수(동) ⇒ 신청인 자격조회(구) ⇒ 신규계좌개설 ⇒ 본인 저축 및 적립금 지원

□ **소요예산** : 118,292천원(국비 70,975 시비 33,122 구비 14,195)

□ 기대효과

- 저소득층 자립자금 지원으로 일을 통한 탈빈곤 촉진
- 근로에 대한 보상 확대로 근로활동의 동기 부여

6 저소득가구 임대료보조금 및 전세자금융자지원

저소득 무주택 구민의 주거안정 및 자립기반을 위하여 월세 세입자를 발굴하여 월세 보조금을 지원하고, 국민주택기금에서 저리의 전세자금을 대출 받을 수 있도록 취급 은행에 추천하여 구민의 주거 불안 해소

□ 추진방향

- 저소득층의 주거안정을 위해 적기에 지원될 수 있도록 조치
- 적극적 홍보 및 철저한 조사를 통하여 공정성 확보

□ 추진계획

○ 저소득가구 임대료 보조금 지원

- 지원대상 : 민간주택 월세거주로 부동산 및 차량 미소유자이면서

1) 최저생계비 120% 이내(임대보증금6000만원 이내)

2) 최저생계비 120~150%이내(임대보증금7000만원 이내)인 자

- 지원내용 : 매월 25일 세대원수에 따른 차등지급

세대원 수	2인 이하	3~4인	5인 이상
월 지급액	43,000원	52,000원	65,000원

- 처리절차 : 동(신청서 접수)→소득조회→대상자 선정 및 통지

○ 저소득가구 전세자금 융자추천

- 지원대상 : 전세보증금 1억 이하 무주택세대주 중 가구소득이 최저생계비의 2배 이내인 자

- 대출한도 : 5,600만원 이하 (3자녀 6,300만원 이하)

- 대출이율 : 연 2%, 15년 원리금 균등분할상환 또는 혼합상환

- 처리절차 : 구(신청서 접수)→소득조회 및 심사→본인·은행통보

□ **소요예산** : 비예산(주택기금, 서울특별시 사회복지기금)

□ 기대효과

- 저소득층 주거불안 해소 및 주거안정을 통한 삶의 질 향상

7 저소득 장애인 생활안정지원

근로능력이 있는 장애인들의 일자리 지원을 통한 자립생활능력을 제고하고 중증장애인에 대한 장애인연금을 지급함으로써 저소득 장애인의 생활안정을 도모하고자 함

□ 사업개요(추진방향)

- 공공기관의 장애인 고용확대를 통한 일자리 창출 및 사회참여유도
- 중증장애인에 대한 장애인연금 지급을 통한 자립생활 지원

□ 추진계획

- 장애인 복지일자리 사업 및 장애인행정도우미
 - 사업기간 : 복지일자리(1월~9월), 행정도우미(1월~12월)
 - 사업대상 : 장애인 신청자 중 복지일자리 22명, 행정도우미 19명 선발
 - 사업내용 : 장애인편의시설 모니터링, 행정업무 보조, 환경정비 등
- 장애인연금 지급
 - 사업기간 : 2012년 1월 ~ 12월
 - 사업대상 : 등록 중증장애인 1,2급 및 중복장애 3급 장애인
 - 사업내용 : 18세 이상의 등록 중증장애인 중 본인과 배우자의 소득 인정액이 선정기준액(단독 530천원, 부부 848천원) 이하인 자에 대하여 지급

□ **소요예산** : 2,082,381**천원** (국비 981,386**천원** 시비 683,727 **천원** 구비 417,268**천원**)

□ 기대효과

- 장애인들을 사회구성원의 일원으로 참여하게 하여 자립생활 지원
- 중증장애인의 최소한의 생활안정 지원함으로써 복지사회 구현

8 장애인 접근권 보장 지원

거동이 불편한 저소득 장애인들의 이동편의를 보장하기 위한 교통 및 시설개선을 통하여 사회참여를 지원하고 건강한 행복도시의 기반을 조성하고자 함.

□ 사업개요(추진방향)

- 지체장애인 편의시설지원센터와 무료셔틀버스 위탁운영
- 공공기관 편의시설 확충·정비
- 장애인휠체어 수리센터 지정운영

□ 추진계획

- 무료셔틀버스 운영
 - 운영기간 : 평일 4회, 토요일 3회 운영(일요일, 공휴일 미운영)
 - 승차대상 : 65세 이상 노인, 장애인, 거동불편자
 - 운영기관 : 영등포구 장애인사랑나눔의집
- 장애인편의시설 확충 및 편의시설 지원센터 운영
 - 사업기간 : 2012년 1월 ~ 12월
 - 사업내용 : 편의시설 설치 관련 기술자문과 지원을 위한 센터운영비 지원 및 공공시설물 편의시설 설치를 위한 예산지원
- 장애인휠체어 지원센터 운영
 - 운영기간 : 2012년 1월~12월
 - 수리센터 지정 : 전동휠체어 판매,수리 전문점 지정
 - 지원범위 : 수급자, 차상위 장애인 수리비 전액지원(연200천원 한도)
일반장애인 수리비 50%지원(연100천원 한도)

□ **소요예산** : 288,423천원(시비 30,311 구비 258,112)

□ 기대효과

- 장애인의 이동권 보장 및 공중시설 이용편의 제공
- 건물신축시 장애인 편의시설 설치의 기술지원을 통한 적정시공 유도

9 장애인 복지서비스 강화

관내 저소득 장애인들을 위한 수요자 중심의 공익사업을 수행함으로써, 사회구성원으로서 참여를 독려하고, 자립생활을 지원하여 삶의 질을 제고하고자 함.

□ 사업개요(추진방향)

- 저소득장애인의 사회참여를 장려하고 서비스 수혜자 중심의 사업수행
- 중증장애인의 자립·재활의지 고취

□ 추진계획

- 구립 장애인복지센터 운영
 - 사업내용 : 무료급식, 푸드뱅크, 무료이발·목욕, 도시락배달사업 등
- 중증장애인 명절위문
 - 사업대상 : 시설 및 재가 중증장애인 1,2급 및 중복장애 3급 장애인
 - 설, 추석명절을 맞아 중증장애인을 1만원 상당의 위문품 지급
- 중증장애인 나들이 행사 : 중증장애인에게 서울근교 문화체험 기회 제공
- 장애인복지시설 운영지원
 - 지원대상 : 해오름장애인자립생활지원센터(센터장 함대홍)
영등포구수화통역센터
 - 지원내용 : 해오름장애인자립생활센터 운영비 지원
수화통역센터 전세금 지원
- 영상전화기 운영 : 청각·언어장애인을 위한 영상전화기 운영
 - 동주민센터·구청 민원실 및 수화통역센터 등 20개소 설치 운영
- 이동목욕서비스 제공 : 거동이 불편한 재가 장애인에게 방문목욕 서비스 제공

□ 소요예산 : 519,712천원(구비)

□ 기대효과

- 장애인의 사회참여 유도 및 자립·재활의지 고취
- 장애인을 위한 공익사업 지원을 통한 장애인 삶의 질 향상

10 장애인 사회인식 개선

장애인에 대한 차별과 편견을 해소하기 위한 다양한 행사 및 복지사업 안내를 위한 책자 발간 등 홍보를 통하여 장애인에 대한 사회인식을 개선하고자 함

□ 사업개요(추진방향)

- 단계별 수화교실 운영을 통한 교육효과 증진 및 수화가능인력 양성
- 장애인과 일반인의 상호이해 증진을 위한 행사 추진

□ 추진계획

- 사랑의 수화교실 운영
 - 사업기간 : 2012년 3월 ~ 11월
 - 매주 화·목 초급·중급·고급반별 3개월 단위 운영
 - 각종 구민행사시 수화통역 자원봉사 실시 및 민원안내요원 활용
- 장애인인식 개선 사업 운영
 - 사업기간 : 2012년 1월 ~ 12월
 - 장애인 관련행사 실시 : 장애인의날 행사, 일일장애체험
 - 장애인을 위한 복지시책 안내 책자 발간(5종)
 - 장애인복지시설 위문 행사

□ 소요예산 : 28,400천원(구비)

□ 기대효과

- 수화가능 인력 육성으로 각종 행사시 청각·언어장애인과 소통 확대
- 장애인에 대한 편견 해소를 통해 더불어 가는 사회 구현

11 장애인 활동지원제도

일상생활과 사회생활을 하기 어려운 중증장애인에게 활동보조, 방문간호, 방문목욕 등 자립생활을 지원하여 지역사회 참여 증진 및 사회통합 도모

□ 사업개요(추진방향)

- 장애인활동지원 수급자격심의위원회 심의를 거쳐 대상자 선정
- 1급 중증 장애인으로 소득제한 없으나 소득 수준과 급여량에 따라 본인 부담금 지급(최고 123,200원)

□ 추진계획

- 대 상 : 만6세 이상 65세 미만의 등록 1급 장애인
- 지원급여 : 활동보조, 방문목욕, 방문간호
 - 활동보조 : 신체활동지원, 가사활동지원, 이동보조, 등
 - 방문목욕 : 목욕차량, 등 이용
 - 방문간호 : 간호, 요양에 관한 상담, 구강위생서비스, 등
- 지원금액 : 기본급여 최대 83만원 , 추가급여 최대 72만원
(서비스 이용은 지원급여액 내에서 사용)

- **소요예산** : 2,506,104천원(국비 1,248,322 시비 624,161 구비 633,621)
 - 급여액 : 2,496,644(국비1,248,322 시비 624,161 구비 624,161)
 - 사무관리비 및 위원회 수당 : 640 + 8,820 = 9,460천원(구비)

□ 기대효과

- 기존의 활동보조 서비스를 확대 방문간호, 방문목욕 등 다양한 서비스 제공과 수급자의 생활환경에 따른 추가급여 지원 등으로 사회참여 확대
- 활동지원 제도 운영을 통한 장애인 가족 부담 경감

12 노숙인 보호 및 상담활동 강화

노숙인 밀집지역을 집중적으로 순찰함으로써 상담을 통해 시설 입소·병원 이송 등 그들에게 적합한 서비스를 제공함과 아울러 현장 계도를 통해 노숙인으로 인한 주민불편을 최소화하고자 함.

□ 추진방향

- 거리 상담반 운영으로 선도 및 상담을 통한 주민불편 최소화
- 현장 상담활동으로 시설 입소 등 노숙인 보호 추진
- 노숙인 관련 시설과의 유기적인 업무 연계로 적극적인 지원체계 구축

□ 추진계획

- 노숙인 거리상담반 활동 강화로 주민불편 해소
- 전문 상담사를 활용한 맞춤형 상담활동 강화
- 노숙인 쉼터·상담보호센터와 유기적 네트워크 구축
- 겨울철 노숙인 특별보호 추진: '11.11.15. ~ '12. 3. 15. (4개월)

□ **소요예산** : 271,000**천원(시비 127,825 구비 143,175)**

□ 기대효과

- 거리노숙인 보호 및 선도로 주민불편사항 해소

13 지역공동체 일자리 사업

저소득 취약계층, 청년 미취업자의 안정적 일자리를 위한 사업 발굴 추진으로 사업종료 후에도 본 사업을 통해 소득 증대로 연결 될 수 있도록 하고자 함

□ 추진방향

- 일자리를 통한 지역공동체 활성화 및 지속가능한 지역발전 추구
- 지역공동체의 회복을 촉진 할 수 있는 사업을 지역실정에 맞게 발굴

□ 추진계획

- 사업기간 : '12. 3 ~ 11월(8개월)
 - 1 차 : '12. 3. 5 ~ 6.29(4개월)
 - 2 차 : '12. 8. 1 ~ 11.30(4개월)
- 신청자격 : 18세 이상인 근로능력자로서 가구소득이 최저생계비 120% 이하이면서 재산이 1.35억원 이하인 자
- 참여인원 : 연 80명
- 대상사업 : 8대사업(안정적·시장형 일자리사업, 지역주도형일자리사업)
- 추진일정(1차)
 - 사업참여자 모집 : 1.30 ~ 2. 3(5일간)
 - 사업참여자 재산·소득조회 및 심사 : 2. 6(월) ~ 2.28(화)
 - 사업참여자 확정 : 2.29(수)

□ **소요예산** : 361,148천원(국비 180,574 시비 90,287 구비 90,287)

※ 2011년도 대비 77% 감소(행안부 보조금 축소)

□ 기대효과

- 일자리사업을 통한 해당분야의 전문성을 습득, 지속가능한 소득증대로 연결

14 공공근로 사업

저소득 실업자에게 공공분야에서 일자리를 제공하여 최소한의 생계를 보장해 줌으로서 주민생활 안정을 도모하고자 함

□ 추진방향

- 필수인력을 제외한 '현장근무인력' 중심으로 대상사업 선정
- 공공근로사업 참여 후 취업대비 교육을 통한 재취업 지원 및 지속관리

□ 추진계획

- 추진기간 : '12. 1 ~ 12월
- 참여대상 : 18세 이상의 서울시민으로 실업자 또는 정기소득이 없는 일용근로자
- 참여인원 : 연 400명 배치 (단계별 100명)

구 분	계	1단계	2단계	3단계	4단계
사업기간	12월	1~3월	4~6월	7~9월	10~12월
참여인원	400명	100명	100명	100명	100명

- 대상사업 : 환경개선, 복지도우미 사업 등 현장근무인력 중심 사업
- 선발기준 : 사업별 자격조건과 세대주, 부양가족 수, 재산·소득 상황, 취약계층여부, 장애인, 실업기간, 전단계 참여 여부 등을 고려하여 선발

□ **소요예산** : 1,534,309천원(시비 977,288 구비 557,021)

□ 기대효과

- 근로능력이 있는 저소득 취약계층, 청년 미취업자를 대상으로 공공분야 일자리를 제공하여 최소한의 생계 보장
- 취업상담을 실시, 직업훈련 기회 제공으로 안정적 일자리로 연결

IV. 특수사업

1 휠체어 안전교육

휠체어 사용자에게 안전교육을 실시하여 사고율을 낮추고, 사고발생시 대처방법 등을 교육하여 제2의 피해를 예방하고자 함

□ 사업개요

- 사업기간 : 2012년 3월~11월
- 대 상 : 영등포구 거주 장애인 중 휠체어(전동 포함) 사용자 및 일반인

□ 추진계획

- 사업방법 : 민간위탁
- 교육내용 : 이론 1시간, 동영상 시청 1시간, 현장실기 1시간
- 교육장소 : 장애인사랑나눔의집(이론, 동영상), 야외실기장(현장실기)
- 교육수료 후 모범운전자증 (영등포구청장 인증) 수여
- 야광안전스티커·stop sign 장갑 지급
- 휠체어 장애인 대상 홍보물(리플렛, 현수막 등) 제작 배포

□ 소요예산 : 32,750천원(구비)

□ 기대효과

- 휠체어 안전교육을 통한 사고예방 및 장애인 보조기기의 내구성 증대
- 장애인의 이동권 보장 및 사회참여 기여 확대

2 자치회관 장애인 프로그램 운영

동 자치회관에 장애인 프로그램을 개설하여 재가장애인에게 장애유형별 맞춤형교육을 실시하고, 이동성이 제한된 장애인에게 교육기회를 확대 제공

□ 사업개요

- 장애인 재활프로그램 및 문화향유 기회 확대를 위한 장애인 복지프로그램을 개발 보급
- 장애유형별 맞춤 프로그램 개발 및 이용자의 편의성 제고

□ 추진계획

- 시행주체 : 각 동 자치회관
- 사업기간 : 1월~12월
- 사업대상 : 지체, 발달, 시각, 청각·언어장애인
- 프로그램수 : 유형별로 4개 프로그램 개발 운영
- 추진일정
 - 장애유형별 수요조사(단체 또는 개인 우편물 발송)를 통한 프로그램 선정: '11년 12월
 - 강사 모집 및 프로그램 운영 : '12년 1월~12월

□ 소요예산 : 17,448천원(구비)

□ 기대효과

- 장애인을 위한 특화 프로그램 개발로 교육 및 문화 향유 기회 제공
- 재가 장애인의 사회진출을 적극 유도

3 | 노숙인 자활 전문프로그램 개설 운영

취약계층인 노숙인을 대상으로 보다 전문적인 상담과 교육프로그램을 통해 자활의지의 꿈을 찾아주고, 자활의지를 성장시켜 귀가, 일자리 알선 등으로 이어지는 전문프로그램을 민간전문기관과 공동으로 추진함으로써, 노숙인의 사회적 복귀를 적극 지원하고자 함

□ 사업개요

- 영등포구청과 민간전문기관(kstudy한국원격평생교육원)과 공동협약 사업추진
- 협약내용

영 등 포 구	kstudy한국원격평생교육원
<ul style="list-style-type: none"> · 교육훈련 장소제공 · 행정지원(인력 및 정보지원) · 사업기획 및 계획 	<ul style="list-style-type: none"> · 자체상담 및 전문 상담을 통해 교육훈련 대상자 선별 · 선별된 대상으로 전문 교육훈련 실시 · 일정기준에 도달된 대상자 일자리 연계 알선 · 프로그램 관련 소요경비 지원

□ 소요예산 : 비예산

□ 기대효과

- 노숙인에게 자활의지를 고취시키고 일자리를 적극 알선하여 건전한 사회인으로 복귀 지원