

제235회 구의회 임시회

2022. 2. 4. ~ 2. 14.



2022년 주요업무 보고



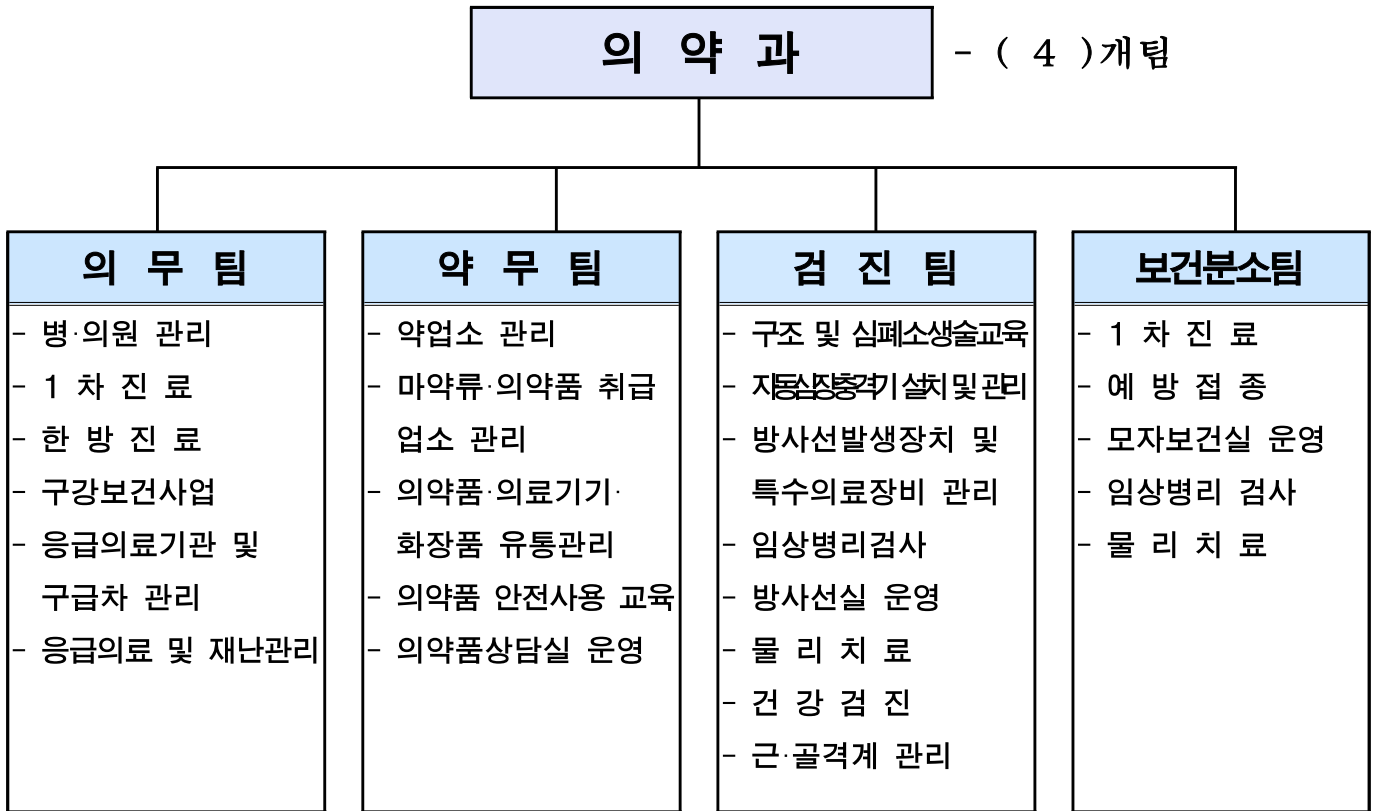
의약과

보고 순서

I . 일 반 현 황	· · · 1
II . 2022년 주요업무 추진계획	· · · 3
III . 신규 · 중점 추진사업	· · · 25

I. 일반 현황

1 조직



2 인 력

구 분	계	일 반 직						관리운영직				별정직·임기제			
		4급	5급	6급	7급	8급	9급	6급	7급	8급	9급	6급	7급	8급	9급
정 원	31	-	1	4	14	9	2	-	-	-	-	-	-	-	1
현 원	31	-	1	6	4	12	7	-	-	-	-	-	-	-	1
과부족	-	-	-	2	△10	3	5	-	-	-	-	-	-	-	-

※ 코로나19 대응으로 인한 보건지원과(역학조사반) 근무명령 9명 포함

3

주요시설 및 장비

구분	명칭	현황	비고
시설	보건분소	디지털로 441(대림동)	보건분소팀
장비	의료장비	84종 105대	해당진료실

4

예산현황

(단위: 천원)

단위사업명	예산액	전년도 예산액	증(△)감
계	1,215,144	771,221	443,923
신뢰받는 의무행정 서비스	12,800	8,955	3,845
구민 구강건강 관리 강화	258,322	176,958	81,364
안전한 약무행정 서비스	32,802	32,802	-
안전한 의료환경, 신뢰받는 검진	696,405	305,184	391,221
지역중심 보건분소 운영	69,422	67,766	1,656
기본경비	145,393	179,556	△34,163

Ⅱ . 2022년 주요업무 추진계획

연번	사 업 명	쪽
①	의료기관 안전관리	4
②	1차진료 서비스 실시로 만성질환자 관리	6
③	건강한 지역사회를 위한 한방진료 서비스	7
④	구강보건 교육 및 검진	8
⑤	약업소 및 마약류 취급업소 관리	11
⑥	안전한 의약품 사용을 위한 유통체계 확립	13
⑦	심폐소생술 교육 및 홍보 사업	15
⑧	진단용 방사선 안전관리	17
⑨	맞춤형 건강검진사업	19
⑩	질병예방을 위한 의료지원사업	21
⑪	지역 주민을 위한 보건분소 운영	23

의료기관이 관련 법규를 준수하도록 지도·감독하여 위해요소를 사전에 차단함으로써 국민의 피해 예방 및 건강증진을 도모하고자 함

□ 추진방향

- 의료업소의 자율적인 의료법 준수를 통한 효율적 관리
- 의료법 위반사항 개선을 통한 안전한 의료환경 조성

□ 사업개요

- 의료업소 및 응급의료기관 관리

- 의료업소 현황

(’22. 2. 1. 기준)

계	병원급	의원	치과의원	한의원	안경업소	치과기공소	안마원 안마시술소
988개소	32	376	239	149	106	78	8

- 응급의료기관 현황

구분	응급의료기관(5)		응급실 운영 의료기관(4)
	지역응급의료센터(3)	지역응급의료기관(2)	
9개소	여의도성모병원 성애병원, 강남성심병원	대림성모병원 명지성모병원	영등포병원, 씨엠병원 한강수병원, 한강성심병원

- 의료업소 자율점검 및 기획점검 실시
- 구급차 운용관리 실태 점검

□ 세부추진계획

- 의료업소 자율점검 실시

- 기간: 2022. 7. 1. ~ 7. 31.

- 대상: 988개소(전년도 말 기준 등록된 의료기관)

- 내용: 의료법 및 의료기사 등에 관한 법률 준수 여부, 의료인 및 종사자 의료기관 필수교육 이수 여부, 범죄경력 정기 조회 등 온라인 자율점검

- 의료업소 기획점검 실시

- 기간: 2022. 9. 1. ~ 9. 30.

- 대상: 의료업소 70개소

· 자율점검 불성실, 민원 다발, ’22년 행정처분 의료업소, 개설자 고령 및 개설일 10년 이상 경과 의료업소

- 내용: 의료법 및 의료기사 등에 관한 법률 준수 여부 관련 현장점검

○ 안마시술소 및 안마원 현장 정기점검

- 기 간: 2022년 6월(상반기), 11월(하반기)
- 대 상: 8개소(안마시술소 2개소, 안마원 6개소)
- 내 용: 안마사에 관한 규칙에 따른 시설 기준 준수여부 등

○ 응급실 운영 의료기관 현장 점검

- 기 간: 2022. 10. 4. ~ 10. 7.
- 대 상: 영등포병원, 씨엠병원, 한강수병원, 한강성심병원
- 내 용: 응급의료시설의 설치 기준 및 적정운영 여부 등

○ 구급차 운용관리 실태 점검

- 기 간: 2021. 12. 1. ~ 2022. 5. 14.
- 대 상: 15개소 39대(보건소1대, 소방서7대, 의료기관11대, 응급환자이송업2개소 20대)
- 내 용
 - 구급차 외관 및 의료장비, 구급의약품, 통신 장비 구비 여부 및 관리 상태
 - 응급구조사 등 탑승 여부 및 구급차 용도 외 사용 등 확인
 - 구급차 요금미터장치 사용점검, 출동 및 처치기록 확인

○ 제3종시설물 실태조사 및 현장 점검

- 기 간: 2022년 6월
- 대 상: 준공 후 15년이 경과된 1,000㎡~ 5,000㎡ 미만의 의료시설
- 내 용: 시설물의 균열발생 상태 및 유형 등 점검
 - 구조물 혹은 부재의 변위·변형 상태 : 부등(부동)침하, 충격 상태 등
 - 콘크리트의 박리, 백태 및 누수 등 확인 등

○ 계절성 질환(온열, 한랭) 감시체계 운영

- 기 간: (온열) 2022. 5. 20. ~ 9. 30.
(한랭) 2022. 12. 1. ~ 2023. 2. 28.
- 대 상: 9개소(지역응급의료센터3, 지역응급의료기관2, 응급실 운영의료기관4)
- 내 용
 - 응급실 일일 내원환자 및 사망자 수, 계절성 질환자 환자별 사례보고
 - 질병관리청에서 지자체 모니터링 정보를 활용하여 온랭질환 관련 정보 제공 및 예방법, 주의사항, 행동요령 등 홍보

- 감시체계



□ 소요예산: 7,974천원(구비)

고령사회로 인한 만성질환이 증가함에 따라 지역중심 보건서비스를 통한 자기관리능력 향상 및 합병증 예방으로 국민의 건강증진을 도모하고자 함

□ 추진방향

- 맞춤형 진료서비스 제공으로 만성질환자의 건강생활 도모

□ 사업개요

- 근 거: 지역보건법 제11조
- 기 간: 연중
- 대 상: 만 16세 이상 지역주민, 건강보험 가입자, 의료급여자, 노숙인 등
- 내 용
 - 1차 진료서비스: 고혈압, 당뇨, 고지혈증, 감기 등 진료 및 처방
 - 만성질환자 정기검진 예약제 실시
 - 금연클리닉 연계 금연치료 의약품 처방

□ 세부추진계획

- 1차 진료서비스(만성질환자 관리) 실시: 26,000명
 - 고혈압, 당뇨, 고지혈증, 감기 등 1차 진료 및 관리
 - 진단서·소견서 및 의뢰서 발급
 - 무료진료: 65세 이상 어르신, 의료급여자, 국가유공자, 노숙인
- 만성질환자 정기 검진 실시 및 관리: 2,500명
 - 고혈압, 당뇨, 고지혈증 환자 대상 정기검진
 - 혈액검사(혈당, 당화혈색소, 고지혈, 간기능, 신장기능, 빈혈 등) 및 소변검사(요당, 요단백, 요잠혈 등) 후 결과 상담으로 만성질환 조기발견, 관리
- 금연 의약품 처방: 340건
 - 금연클리닉 이용자와 연계하여 금연 의약품(챔픽스) 처방

□ 소요예산: 1,880천원(구비)

고령화로 인한 만성퇴행성 질환의 예방과 치료를 위해 한방진료 서비스를 제공하여 국민의 건강수명을 연장하고 사회경제적 부담을 경감하고자 함

□ 추진방향

- 한방진료서비스 제공을 통한 국민의 노인성 질환 관리

□ 사업개요

- 기 간: 연중
- 대 상: 만 19세 이상 관내 주민
- 내 용
 - 한방 진료 및 건강 상담을 통한 질병예방 및 치료
 - 만성질환 사업 대상자 등록 및 관리
 - 무료진료: 만 65세 이상 건강보험, 의료급여, 노숙인, 국가유공자와 그 유가족
 - 한방 순회진료: 주 1회 경로당 방문, 한의사 진료, 침 시술 및 건강 상담

□ 세부추진계획

- 한방진료실 검진: 5,800명
 - 침 시술 및 한약제재를 이용한 치료 및 상담
 - 퇴행성 질환, 중풍, 관절염 등 만성질환자 치료 및 관리
 - 금연클리닉 등록환자 및 금연침 희망자 시술
- 한방 순회 진료: 500명
 - 방문보건사업과 연계하여 관내 경로당 대상 순회 무료진료
 - 주 1회 찾아가는 한방진료 운영(침 시술 제공)

□ 소요예산: 2,946천원(구비)

평생 건강의 기초가 되는 구강건강을 위해 예방교육 및 검진 프로그램을 통하여 구강건강 인식제고 및 삶의 질 향상에 기여하고자 함

□ 추진방향

- 구강보건 교육을 통한 올바른 칫솔질로 바른 구강건강 습관 형성
- 구강검진을 통해 구강병 조기 발견 및 치료를 유도하여 구강건강 향상
- 구강질환 예방관리 서비스 제공으로 치아우식증 예방

□ 사업개요

- 기 간: 연중
- 대 상: 관내 지역주민
- 내 용
 - 생애주기별 구강검진 및 구강보건교육
 - 일반주민 및 취약계층 구강진료
 - 관내 치과의원, 학교, 지역아동센터 등 협력기관 연계 사업 추진
 - 어르신 및 취약계층 아동 불소이용, 학생 및 아동 치과주치의 서비스 제공

□ 세부추진계획

- 생애주기별 구강보건교육
 - 임산부 및 영유아 구강보건교육
 - 기간: 연 2회(5월, 9월)
 - 대상: 영유아 및 임산부(영양플러스 사업 대상자 연계) 300명
 - 내용: 영유아임산부 구강보건교육, 구강위생용품 배부, 구강검진
 - 취약계층 아동 양치교육
 - 기간: 3월 ~ 11월
 - 대상: 유치원·어린이집 만4세 이상 아동 111개소 4,850명
 - 내용: 아동기 구강보건교육, 구강위생용품 배부(대면·비대면 교육 병행)

- 장애인 구강보건교육
 - 기간: 3월 ~ 11월
 - 대상: 관내 장애인주간보호시설 이용자 및 희망하는 장애인교육시설 120명
 - 내용: 장애인 구강보건교육, 구강위생용품 배부(대면·비대면 교육 병행)

○ 불소이용사업

- 취학전 아동 불소이용사업
 - 기간: 3월 ~ 11월
 - 대상: 유치원·어린이집 만4세 이상 아동 3,300명
 - 내용: 불소양치용액 배부(코로나 상황시), 구강검진 및 불소바니쉬도포(진료업무 재개 시)
- 어르신 불소 이용사업
 - 기간: 연중
 - 대상: 관내 만65세 이상 어르신 1,000명
 - 내용: 구강보건 교육 및 상담, 구강위생용품·불소양치용액배부(코로나 상황 시)
구강검진 및 교육, 불소바니쉬도포 및 구강위생용품 배부(진료업무 재개 시)

○ 치과주치의사업

- 학생치과주치의사업
 - 기간: 4월 ~ 11월
 - 대상: 관내 사업신청 초등학교 4학년 아동 12개교 1,220명
 - 내용: 치과연계 구강건강 예방서비스 제공
(구강검진 및 교육, 방사선촬영, 불소도포, 치석제거, 치아홈메우기)
- 아동치과주치의사업
 - 기간: 3월 ~ 12월
 - 대상: 만18세 미만 관내 특수학교·장애인복지시설·지역아동센터 이용아동,
만18세 미만 기초생활수급자 및 차상위 본인부담경감대상자 아동 중
보호자 동의가 있는 아동 390명
 - 내용: 구강검진 및 교육, 예방진료(불소도포, 치석제거, 치아홈메우기),
치과 치료 필요시 치료비 지원

○ 구강검진 및 진료(보건소 진료업무 재개 시)

- 구강진료사업
 - 대상: 관내 저소득층 구민, 치과진료 희망자 2,100명
 - 내용: 구강검진, 불소도포, 치아홈메우기, 치석제거, 초기충치치료,
치아마모증 치료, 단순 유치 발치 등

- 치아홈메우기사업
 - 대상: 기초생활수급, 차상위, 조손가정, 세자녀 등 취약계층 아동 180명
 - 내용: 구강검진 및 교육, 불소도포, 치아홈메우기 등
- 장애인 구강보건사업
 - 대상: 관내 등록 장애인 120명
 - 내용: 정기 구강검진 및 상담, 치석제거, 차아 미모증 충전, 불소도포, 초기 충치치료 등

□ **소요예산: 207,521천원(국 20,200, 시 76,409, 구비 110,912)**

약업소 및 마약류 취급업소에 대한 인터넷 자율점검 및 현장점검을 실시하고, 관련 법규에 대한 교육 및 책자 배포 등을 통해 예방적 안전관리체계를 구축하여 국민의 보건향상에 기여하고자 함

□ 추진방향

- 약업소 및 마약류 취급업소 신고 시 주요 법규 위반 사례별 행정처분 안내 및 서면 교육자료 배부
- 자율점검 공문 발송 시 마약류 취급자 교육 책자 및 의료기기 판매업 안내 책자 발송

□ 사업개요

- 기 간: 연중
- 주요대상 현황

- 의약품 및 의료기기취급업소

(단위: 개소)

계	약국	의약품 도매상	한약 도매상	한방 병의원	안전상비 의약품판매자	의료기기 판매업소	의료기기 수리업소
1,869	264	107	1	153	333	963	48

- 마약류취급업소

(단위: 개소)

계	마약류취급의료업자		마약류 관리자	마약류 소매업자	마약류 도매업자
	의원	동물병원			
981	614	32	29	259	47

- 내 용
 - 약업소 및 마약류취급업소 자율점검 실시
 - 현장 기획점검 및 합동점검 실시
 - 약사법, 의료기기법, 마약류관리에 관한 법률 등에 관한 민원처리 및 행정처분

□ 세부추진계획

○ 약업소 및 마약류취급업소 자율점검 실시

- 기 간: 2022.7.1. ~ 7.31.

- 대 상: 2,591개소

- 내 용: 약사법, 마약류 관리에 관한 법률, 의료기기법 준수 여부, 신규 마약류 취급업자 교육 이수 여부 등 온라인 자율점검

○ 약업소 및 마약류취급업소 기획점검 실시

- 기 간: 2022.9.1. ~ 11.30.

- 내 용: 민원 다발, '22년 행정처분 약업소 및 마약류 취급업소, 무자격자 의약품 판매업소 점검, 정기 자율점검 실시 후 미제출 업소 및 불성실 작성 업소 현장점검

- 사전 예방적 감시 필요 분야에 대하여 도매상, 약국, 안전상비판매자, 마약류취급업소 등 기획합동감시 실시: 3회(9월, 10월, 11월)

- 의약품 등 표시감시 집중 감시: 2회(4월, 9월)

○ 약업소 및 마약류취급업소 관련 법규 책자 배부 및 마약류취급자 교육

- 마약류통합관리시스템을 통한 마약류취급자교육 온라인 비대면교육(상·하반기)

- 의료기기법, 마약류관리에 관한 법규 안내 책자 배부: 1회(7월~8월)

※ 도난 분실이력 업소에 대하여 현장 추가 교육 실시

○ 마약류취급업무 안내서 홈페이지 게시

- 게시방법: 보건소 홈페이지, 의사회·약사회 홈페이지에 상시 게시

- 게시내용: 마약류취급자 교육자료 및 다년도 주요위반사례 등

□ 소요예산: 6,200천원(구비)

시중 유통 중인 의약품을 수거, 검사하여 부정·불량 의약품의 유통을 사전에 차단하고, 의약품 등(의약외품, 의료기기, 화장품 포함)의 광고 및 표시기재 점검으로 허위·과대광고로부터 소비자를 보호하고 소비자의 알 권리를 보장하고자 함

□ 추진방향

- 시중 유통 의약품 중 다소비 품목 파악 후 집중 수거 및 검사 의뢰를 통해 국민 안전 위해요소 사전 예방

□ 사업개요

- 기 간: 연중
- 대 상: 관내 의약품, 화장품, 의료기기 등 취급업소 및 지역주민
- 안전관리 대상업소 (단위: 개소)

계	약국	의약품판매업소			의료기기 판매업소	의료기관
		의약품도매상	안전상비의약품 판매자	한약도매		
2,464	264	107	333	1	963	796

- 내 용
 - 유통 의약품, 한약재 품질검사 및 회수 실태조사
 - 약사법, 의료기기법, 화장품법 등에 의거한 광고 민원처리 및 행정지도(처분)

□ 세부추진계획

- 유통 중 의약품, 한약재 수거 품질검사: 연 2회
- 회수대상 의약품 등 회수실태조사: 연 5회
 - 의약품, 의약외품, 의료기기 등의 회수 적정 수행여부 조사
- 보건소 홈페이지를 통한 품질 부적합 정보 제공 : 상시
 - 의약품, 의약외품, 의료기기, 화장품 등의 판매중지 및 회수명령 안내
- 의약품 등 광고 모니터링 실시: 연 12회
 - 감시대상: 인쇄광고물, TV·라디오·신문 및 인터넷 온·오프라인 매체

- 인터넷을 통한 의약품 불법유통 및 전문의약품의 일반인 대상 광고 점검
- 허가사항 외의 허위·과대 광고 점검: 의약품, 의약외품, 의료기기, 화장품
- 무허가 의약외품, 의료기기 불법유통 점검
- 의약품 등 광고 관련 진정민원 처리(행정지도 및 행정처분): 연중
 - 대상: 의약품, 의약외품, 의료기기, 화장품, 공산품의 온·오프라인 광고

소요예산: 비예산

급성 심정지 환자 발견 시 119구급대 도착 전까지 1차 구조자로서의 역할을 수행하여 내 가족과 이웃, 시민의 생명을 구할 수 있도록 구민 등을 대상으로 심폐소생술 교육을 실시하고자 함

□ 추진방향

- 응급상황 발생 시 올바른 대처 능력을 함양하고자 심폐소생술 방법에 대한 지속적인 교육 및 홍보를 통한 응급의료 역량 강화
- 응급상황 시 적절한 사용이 이루어지도록 자동심장충격기 소모품 관리

□ 사업개요

- 기 간: 연중
- 대 상: 학생, 기업, 단체, 구민 등 누구나
- 내 용
 - 주민 접점에서 1차 목격 가능성이 높은 구민 대상으로 심폐소생술 비대면 원격교육 또는 체험교육 진행
 - 구민과 소통할 수 있는 다중매체(홈페이지, 지역신문 등)를 통한 심폐소생술 방법 홍보 캠페인 실시

□ 세부추진계획

○ 구조 및 심폐소생술 교육

- 비대면 원격 심폐소생술 교육: 10회



- 학생 심폐소생술 교육

- 대 상: 관내 초·중·고등학교 44개교

초등학교 6학년, 중학교 2학년, 고등학교 1학년 총 262학급

- 방 법: 전문강사 출강하여 학교 방송실에서 실시간 이론 및 실습 방송 및 요청 시 대면 실습교육으로 진행

- 찾아가는 심폐소생술 현장밀착형 교육: 20회
 - 대 상: 공공기관, 어린이집, 종교시설, 다중이용시설 등
 - 방 법: 현장에서 바로 적용가능토록 실습 위주의 교육 실시

○ 구조 및 심폐소생술 홍보(연중)

- 노인복지관, 노인복지센터 등 취약계층 대상 심폐소생술 홍보(동영상)
- 홈페이지, 지역신문, SNS 등 다중매체 활용한 심폐소생술 교육 및 방법 홍보물 게시

○ 자동심장충격기 점검 및 관리: 326개소 408대

- 구비 의무기관(60개소 76대): 연 1회(9월) 현장점검 실시

소계	공공보건 의료기관	119 구급차	500세대이상 공동주택	철도역사	의료기관 구급차
60개소 (76대)	1개소 (1대)	5개소 (7대)	41개소 (50대)	1개소 (5대)	12개소 (13대)

- 구비 비의무기관(266개소 332대): 연 1회(9월) 점검(서울시) 후 미흡기관 직접 점검
- 점검내용: AED 안내판 설치 유무, 관리자 변경 및 교육 유무, 매월 점검등록 확인
- 시스템에 의한 자동심장충격기 패드 및 배터리의 유효기간 정기적인 체크로 유효기간이 도래한 부품 교체 지원 및 자체 교체 안내

□ **소요예산: 36,230천원(구비)**

진단용 방사선 발생장치 등의 안전관리와 방사선 관계 종사자의 피폭관리를 지도·점검함으로써 의료용 방사선으로부터의 위해를 최소화하고 국민들에게 안전한 의료환경을 제공하고자 함

□ 추진방향

- 의료용 방사선 안전관리사업을 통한 노후화된 의료장비 퇴출 및 적정품질 유지
- 방사선 관계 종사자의 개인피폭선량 측정 점검으로 안전성 확보

□ 사업개요

- 기 간: 연중
- 의료용 방사선 안전관리 대상

구 분	진단용방사선 발생장치		특수의료장비						피폭선량측정		
	기관 (개소)	장치 (대)	계	MRI		CT		MAMMO		기관 (개소)	명
				기관	대	기관	대	기관	대		
총현황	444	1,048	44개소 98대	16	28	16	23	39	47	444	1,164

- 내 용
 - 정기검사 안내 및 적정기간 내 검사여부 및 장치의 적합여부 확인
 - 방사선 관계종사자 피폭측정여부 및 적정신고여부 확인
 - 안전관리책임자 선·해임 신고 점검 및 교육이수 여부 확인

□ 세부추진계획

- 진단용 방사선 발생장치 설치·사용관리
 - 정기검사(1회/3년) 사전안내 및 점검: 매월
 - 정기검사 기간 경과, 정기검사 결과 부적합 등
- 특수의료장비 관리
 - 품질관리검사(서류 1회/1년, 정밀 1회/3년) 안내 및 점검: 매월

○ 안전관리책임자 관리

- 대 상: 444개소 의료기관 444명
- 내 용: 신규 선임 안전관리책임자 교육 안내 및 선임 후 1년 내 한국방사선의학재단 주관 교육 수료여부 점검

○ 방사선관계종사자 안전관리

- 대 상: 444개 의료기관 1,164명
- 점검횟수: 분기별 1회(총4회)
- 내 용: 신규 등록 종사자 피폭관리 안내 및 개인피폭선량 측정 점검, 개인피폭선량계 파손·분실 등 부적정 관리사항 등

□ 소요예산: 비예산

성별·연령별 특성에 적합한 맞춤형 건강검진을 실시하여 만성질환 및 건강위험 요인의 조기발견으로 적절하게 치료하고 관리함으로써 국민의 건강증진 및 의료비 절감에 기여하고자 함

□ 추진방향

- 국민건강보험공단 일반검진과 대상자별 맞춤형 건강검진을 통하여 질병 예방 및 조기발견
- 국가건강검진 홍보를 통한 수검률 향상 및 사후 서비스를 연계하여 국민 건강증진에 기여

□ 사업개요

- 사업기간: 연중
 - 국가건강검진, 무료건강검진(시설입소자, 저소득층), 원스톱건강검진 등

□ 세부추진계획

- 국민건강보험공단 건강검진: 650명
 - 대 상: 건강보험가입자(지역·직장가입자), 의료급여수급권자 중 건강검진 대상자, 학교 밖 청소년 중 9~24세 이하 청소년
 - 내 용: 건강검진 실시 및 대사증후군 사업 등으로 사후연계
- 보건소 무료 건강검진: 1,400명
 - 대 상: 의료급여수급권자·차상위계층 등 방문보건대상자, 시설 건강검진 센터 건강검진(노숙인 건강검진), 헬스리셋 참여자 등
 - 내 용: 신체계측 및 흉부방사선 촬영, 혈액검사, 소변검사 등 건강검진 실시
- 원스톱 건강검진: 550명
 - 대 상: 건강보험공단 건강검진 외 건강검진 희망자
 - 내 용: 신체계측 및 흉부방사선 촬영, 혈액검사, 소변검사 등 건강검진 실시, 갑상선기능검사·암표지자검사 등 추가 검진 실시

○ 홍보사항

- 국가 건강검진 및 원스톱 건강검진 안내 리플릿 제작·배포: 4,000매
- 소식지 및 홈페이지 게재
- 의료급여수급권자 건강검진 수검률 향상을 위한 홍보물 배부

□ **소요예산: 100,449천원(국 30,346, 시 15,173, 구비 54,930)**

감염병 예방사업, 1차 진료, 지역보건사업에 필요한 임상병리검사, 방사선 촬영, 물리치료 등 의료지원 서비스를 제공함으로써 국민의 건강증진 및 지역사회 보건향상을 도모하고자 함

□ 추진방향

- 다양한 의료지원으로 국민들의 질병 예방 및 관리에 기여
 - 흉부촬영, 골다공증검사, 재활치료, 통증치료, 병리진단검사

□ 사업개요

- 기 간: 연중
- 내 용
 - 임상병리 검사: 혈액, 소변 등 기본검사, 감염병 검사, 기타 병리검사
 - 방사선 촬영: 건강검진·결핵 발견을 위한 방사선 촬영, 골밀도 검사
 - 물리치료: 통증완화 및 물리치료
 - 장비관리: PACS시스템 및 방사선발생장치, 골밀도측정기 정기점검 및 각종 검사장비의 주기적 정도관리
 - 노후 의료장비 정비: 의료장비의 노후화 상태 및 내구 연한에 따라 연도별 순차 교체

□ 세부추진계획

- 정확하고 신뢰성 있는 검사 결과를 얻기 위한 장비 유지보수 실시
 - 생화학, 혈액학 등 정기적인 외부정도관리 실시
 - 방사선 장비 월 1회 유지보수 실시
- 임상병리실 운영: 127,500건
 - 각종 생화학(간기능, 당뇨, 신장, 고지혈), 혈액학(빈혈, 염증) 검사(106,000건)
 - 요화학검사, 요침사검경, 임신반응검사 등 소변검사(4,800건)
 - 갑상선기능검사, 암표지자기능검사(1,000건)
 - 보균검사, 간염검사, 성병검사, 객담검사 등 감염병 검사(15,400건)
 - 수영장, 분수대, 목욕장 등 수질검사(300건)

○ 방사선실 운영: 50,000명

- 흉부 X-선 촬영: 건강진단결과서 및 건강진단서, 결핵검사 희망자, 건강검진 의뢰자(46,400명)
- 골밀도 측정, 골다공증 유소견자 추서관리(3,500명)
- 결핵퇴록환자 중 영상복사(100명)
- PACS 시스템 및 DR장비 유지관리

○ 물리치료실 운영: 6,000명

- 통증 치료: 온습포 치료, 적외선 치료, 초음파 치료, 간섭파 치료(5,700명)
- 재활운동 치료: 뇌혈관장애로 인한 중풍환자 및 후천적 사고로 인한 장애가 있는 환자 재활치료(300명)

○ 진단용방사선발생장치 교체

- 장비 현황

구분	장비명	제조국 (제조사)	구입비	제조연월	내구 연한	비 고
1촬영실	진단용엑스선발생기	대한민국 (중외메디칼)	195,000천원	2009.05.	10년	2022년 구매
2촬영실	진단용엑스선발생기	대한민국 (중외메디칼)	195,000천원	2009.05.	10년	예산여건상 23년도 구매예정

- 구매방법: 일반입찰(조달청계약의뢰)
- 소요예산(예산): 280,000천원

□ 소요예산: 544,026천원(구비)

보건분소를 이용하는 지역주민에게 대상별 맞춤형 진료 및 상담서비스를 제공하여 건강 증진을 도모하고 다양한 건강증진교육과 실천 가능한 건강정보 및 지식을 제공하여 지역주민의 자가 건강관리 능력을 향상시키고자 함

□ 추진방향

- 만성질환예방 및 자가 건강관리 능력 향상을 위한 보건의료서비스 제공
- 쾌적한 환경조성 및 친절한 대민서비스로 이용자 편의를 우선으로 하는 의료서비스 만족도 향상 강화

□ 사업개요

- 근 거: 지역보건법 제11조, 동법시행령 제8조
- 기 간: 연중
- 대 상: 지역주민(대림동, 신길동 및 기타 지역주민)
- 내 용: 대상별 맞춤형 진료실 운영 및 보건교육실을 활용한 다양한 주제의 건강증진교육 제공

□ 세부추진계획

- 1차진료실 운영: 9,000명
 - 진료접수 및 혈압측정, 식후혈당 검사
 - 의사 면담 및 처방전 교부, 예방접종 예진 및 건강상담 등
- 모자보건실 운영: 2,200명
 - 영유아 예방접종 및 건강상담 등록관리 650명
 - 성인예방접종(노인폐렴, 취약계층 독감 포함) 및 등록관리 1,300명
 - 임산부 산전·산후관리: 임신반응검사, 혈액검사, 엽산제 및 철분제 공급 등 250명
- 물리치료실 운영: 2,200명
 - 의사 처방에 따른 물리치료 시행
 - 퇴행성질환의 통증치료 및 일상생활 동작 안내
 - 뇌졸중 및 디스크 통증 완화 치료

- **임상병리실 운영: 2,000명**
 - 각종 생화학(간기능, 혈당, 신장기능, 콜레스테롤), 혈액학(빈혈 등), 소변(혈뇨, 요당, 요단백) 검사 등
 - 갑상선기능검사(T3,FT4,TSH), 간이혈당검사, 임신반응검사
 - 암표지자, 성병관련 검사 등을 위한 각종 채혈검사
- **보건민원실 운영: 2,000명**
 - 분소 이용 고객에게 보건소 업무 등 각종상담, 홍보 및 이용안내
 - 65세미만 처방전 발급 및 각종 수수료 수납
 - 유료예방접종(B형간염 등), 물리치료 및 각종 혈액검사 등 수납관리
- **보건의료서비스 고객만족도 및 수요도 조사 실시(11월)**
 - 분소 이용고객을 대상으로 보건의료서비스에 대한 만족도와 개선사항 등에 대한 조사
- **건강증진교실 운영: 240명**
 - 일 시: 2월~12월 매월 셋째 주 화요일 10:30~11:30(연 12회)
 - 내 용: 월별 맞춤형 다양한 주제로 지역주민에게 건강강좌 제공
- **심폐소생술 교육장 운영: 12회**
 - 일 시: 매월 1회 실시
 - 내 용: 심폐소생술 관련 동영상 상영 및 모형이용 시범교육, 홍보자료 배부

□ **소요예산: 69,422천원(구비)**

Ⅲ . 신규·중점 추진사업

1 생활터 중심의 구강보건 사업

의무팀

영구치를 평생 튼튼하게 사용하기 위해 혼합치열기인 초등학생에게 생활 속 실천을 위한 구강보건교육 및 불소도포 사업을 확대, 시행하여 치아우식 예방 및 자가 구강관리 능력을 향상시키고자 함

□ 추진방향

- 구강보건 교육을 통한 올바른 칫솔질로 바른 구강건강 습관 형성
- 구강질환 예방관리 서비스 제공으로 치아우식증 예방

□ 사업개요

- 기 간: 3월 ~ 12월
- 대 상: 관내 23개교 초등학교 1·4학년 학생
- 주요 사업내용
 - 눈높이 맞춤형 바른 양치교육 등 구강관리방법 안내
 - 구강검진 및 치아우식증 예방을 위한 무료 불소도포 시행

□ 세부추진계획

- 초등학교 구강보건교육 <확대>
 - 대 상: (기존) 초등학교 1학년 2,239명 ⇒ (확대) 초등학교 1·4학년 학생 3,460명
 - 내 용
 - 올바른 칫솔질 방법 및 점심직후 칫솔질 실천 교육
 - 구강보조용품 사용법 및 구강질환 예방법 교육
- 초등학생 무료불소도포 사업 <신규>
 - 대 상: 관내 초등학생 1,000명
 - 내 용
 - 개별 구강검진 및 구강보건교육
 - 전문가 불소도포

□ 소요예산: 50,801천원(구비)

교육대상별 눈높이에 맞춘 동영상 및 교재를 활용하여 의약품 등 안전사용 대면, 비대면 교육 실시로 안전한 의약품 사용 환경을 조성하여 국민건강을 증진하고자 함

□ 추진방향

- 다양한 비대면 교육 플랫폼을 활용한 의약품 안전사용 교육 실시
- 대면, 비대면 교육효과 증진을 위한 교육대상자 중심의 생애 주기별 맞춤형 《교재》 활용

□ 사업개요

- 기 간: 연중
- 대 상

(단위 : 개소)

계	유치원	초·중·고교	지역아동센터	학교 밖 청소년지원센터	어르신 복지센터	장애인 지원시설
106	37	44	18	1	3	3

- 방 법: 전문강사를 활용한 대면, 비대면(방송교육 등) 교육 실시
- 내 용: 마약류 및 유해약물 오남용 예방, 약물 다제복용 환자 안전교육 등

□ 세부 추진계획

- 미취학 아동 의약품 안전사용 교육(연중): 관내 유치원(37개소)
 - 어린이 안전사고(의약품 사용 관련) 예방 중점 교육
 - 유치원 교사와 학생이 함께 참여할 수 있는 교재 활용 교육 실시
(강의 동영상, 교육교재 등 활용)
- 청소년 의약품 안전사용 교육(3~7월, 9~11월): 관내 초·중·고등학교(44개소)
 - 청소년기에 쉽게 접하게 되는 의약품 및 오·남용 우려 의약품을 주제로 안전사용 교육
 - 관내 초·중·고등학교 맞춤형 교육 실시(대면 및 비대면 교육, 방송 교육 등)
 - 민간단체와 연계하여 강사 및 교육 내용의 다양성과 전문성 강화
: 한국마약퇴치운동본부, 서울시약사회, 영등포구약사회 등

- 지역아동센터(18개소) 및 학교밖 청소년지원센터(1개소) 대상 교육
 - 지역아동센터 및 학교 밖 청소년지원센터 꿈드림 연계 교육
 - 다이어트약, 고카페인 음료, 환각제 및 마약류 오남용의 위험성 등
- 어르신 대상 의약품 안전사용 교육: 노인복지시설 3개소
 - 교육 교재를 통한 어르신 교육 실시(여의도어르신복지센터, 영등포어르신복지센터, 모래말어르신복지센터)
 - 코로나19 상황에 맞추어 건강 교육 시 약물 교육 병행(대면, 비대면)
- 장애인 대상 교육: 장애인 직업재활시설 3개소
 - 장애인복지시설 중 직업재활시설 교육(리드릭, 라피드보호작업장, 행복한 나무)
 - 온라인 강의, 방문 교육 등 기관 및 코로나19 상황을 고려하여 교육 실시

□ **소요예산: 16,500천원(구비)**