

제179회 영등포구의회

제2차 정례회

교육·복지·사람 중심 새 영등포 

2013년 주요업무 보고



청 소 과

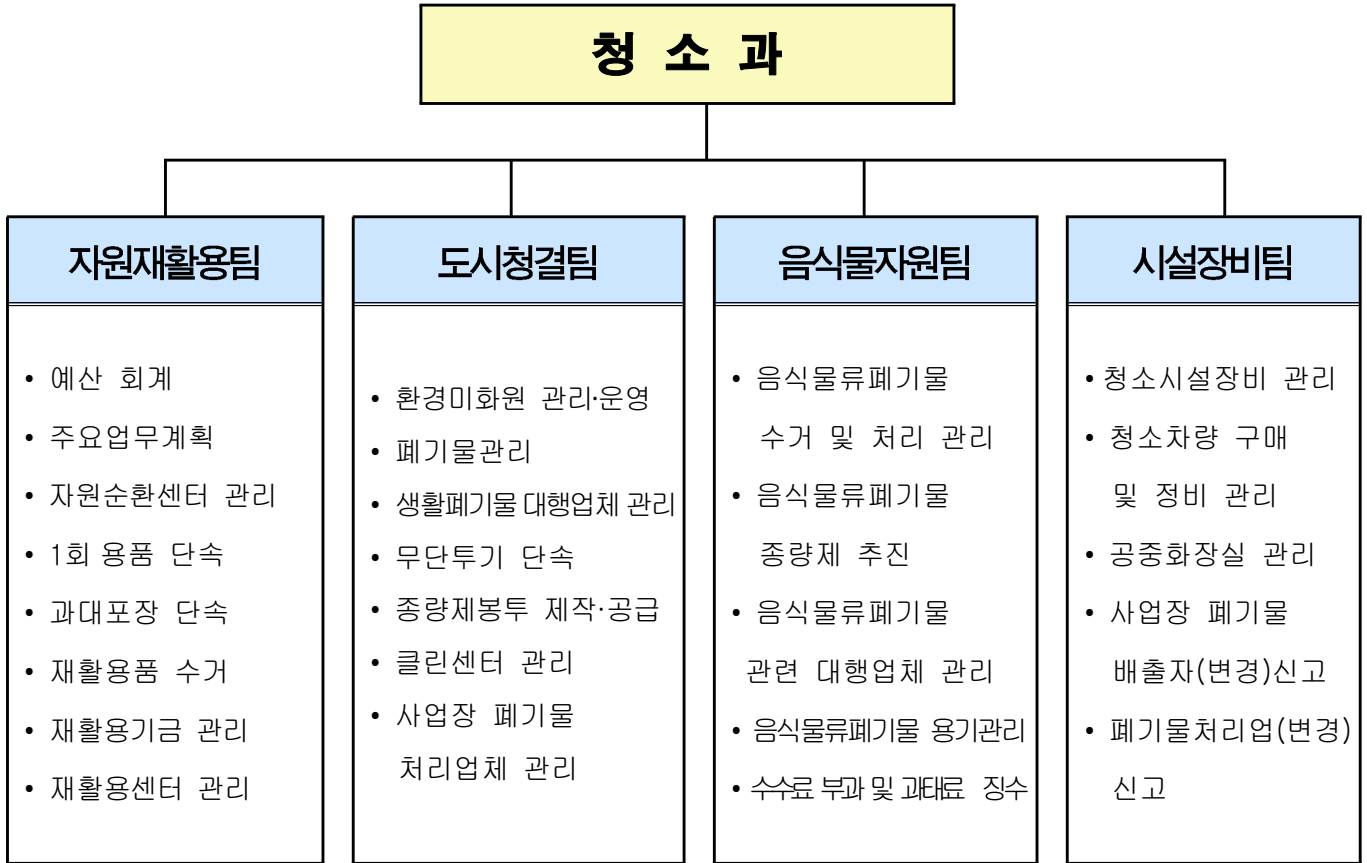
보고 순서

I . 일반 현황	••• 1
II . 2013 주요업무 실적	••• 5
III . 2014 주요업무 계획	••• 17
IV . 신규·주요 투자사업	••• 29

I. 일반 현황

1

조직



2

인 력

구 분	계	일 반 직						기 능 직				별 정 · 계 약 직			
		4급	5급	6급	7급	8급	9급	6급	7급	8급	9급	6급	7급	8급	9급
정 원	48	-	1	5	5	8	2	1	3	10	3				10
현 원	48	-	1	5	11	-	1	2	17	1	-				10
과부족	-	-	-	-	6	△8	△1	1	14	△9	△3				-

3

주요시설 및 장비

□ 주요시설 현황

주요시설		
환경미화원 휴게실	자원순환센터	공중화장실
○ 가 로 8 개소 ○ 기 동 대 2 개소	○ 양화동 1-65번지 ○ 재활용품 적환시설 ○ 재활용 환경미화원 휴게실	○ 건물형 12개소 ○ 간이형 7개소 ○ 무인자동 1개소

□ 청소작업 인력 및 장비

○ 폐기물 처리인력 및 장비

구분	인 력				차 량 (대수)	비 고
	계	운전원 /정비	환경미화원	기타		
계	311	74/2	223	12	132	
구 청	183	20/2	149	12	65	
대 행	128	54	74	-	67	

※ 1일 폐기물 처리량 -----총 298톤

- 생활폐기물(무단투기 12톤 포함)----- 153톤

- 음식물류폐기물 ----- 121톤

- 재활용폐기물 ----- 24톤

○ 구 환경미화원 배치현황

(단위 : 명)

총계	가 로 청 소						
149	소 계	가로1조	가로2조	가로3조	가로5조	기동대	노조사무실
	100	19	27	19	21	13	1
	재 활 용						
	소 계	동재활용	폐기물해체	환 적	폐형광등		
49	40	2	5	2			

○ 청소차량 현황

계	수송차량		수집차량				도로청소차량			기타 차량	건설 기계
	암롤	압축	음식물	기동대	재활용	폐형광등 수거	노면	분진	물청소		
65	5	4	4	5	18	1	6	1	8	10	3

※ 기타차량 내역 : 순찰용2, 공중화장실관리1, 정비지원1, 집게차1, 음식물거점용기세척관리5

○ 자원순환센터(적화장)

면적	위치	시설현황	근무인력
3,700 ^{m²} (1,120평)	양화동 1-65	- 환적대 1개소, 탈취시설 - 사무실 3, 휴게실, 창고 4, 계근대, 세차시설 - 체력단련장(장난감교실, 북카페), 화장실, 샤워실, 탈의실 주방 및 식당 등	68명

○ 리사이클링센터(페스티로폼 처리장)

면적	위치	건물구조	시설장비	처리량	비고
대지 341 ^{m²} 건물 187 ^{m²}	영등포동 618-104	경량 철골조	감용기1대	650 ^{kg} /일	'12.1.1~'13.12.31 (2년) 민간위탁 운영

○ 재활용 환경미화원 휴게실 현황

(단위: m²/명)

소재지	면적(평)	이용인원	휴게실조	설치년도	토지이용	지목	비고
양화동 1-65 (성산대교 남단 밑)	526 (159)	68	철근콘크리트	2011	국토부	하천	

○ 가로 환경미화원 휴게실 현황

(단위: m²/명)

연번	휴게실명	소재지	면적(평)	이용인원	휴게실조	설치년도	토지이용	지목	비고
1	가로 제1조	당산동6가 10-7 (강마을공원 내)	49(15)	19	벽돌슬라브	2002	구유지	공원	
2	"	양평동4가 287-6 (당산소공원 옆)	33(10)		컨테이너하우스 (1개)	2003	시유지	공원	
3	가로 제2조	문래동3가 55-6 (공공용지)	35(10)	27	컨테이너(2개)	2004	구유지	대지	
4	"	양평동3가 18-1 (우림아파트 옆)	37(11)		경량철골조	2002	국유지	대지	
5	가로 제3조	신길4동 209-101 (동사무소 위)	50(15)	19	컨테이너(2개)	2011	구유지	대지	
6	"	신길1동 43-11 (1호선 신길역 옆)	100(33)		경량철골조	2004	구유지	도로	
7	가로 제5조	대림1동 879-8호 (새마을금고 옆)	145(43)	21	철근콘크리트	2005	구유지	대지	
8	"	도림2동 254 (도림펍프장 내)	21(6)		컨테이너하우스 (1개)	2002	구유지	유수지	
9	기동대 A조	양평동3가 34-1 (대우미래사랑 옆)	83(25)	7	컨테이너 (2개+가건물)	1991	구유지	도로	
10	기동대 B조	대림동 611 (클린센터 내)	100(33)	7	철근콘크리트	2006	구유지	대지	

4

예산 집행현황

(단위 : 천원)

단위사업명	예산액	집행액		이월 예상액	불용예산 액
		집행액 (10.31기준)	집행예정액 (12월까지)		
계	30,222,678	20,302,074	9,728,839	-	191,765
재활용 분리수거 및 처리	946,076	608,559	299,752	-	37,765
클린 영등포 구현	5,030,975	4,285,782	730,224	-	14,969
폐기물 처리 및 무단투기 관리	828,039	598,371	154,305	-	75,363
환경미화원 관리	520,393	433,402	82,830	-	4,161
음식물폐기물 감량 및 자원화 촉진	8,179,617	5,481,931	2,665,669	-	32,017
효율적인 수수료 및 과태료 관리	2,354	2,025	211	-	118
청소시설 및 장비 운영관리	3,371,025	685,696	2,685,329	-	-
쾌적한 공중화장실 관리	303,519	179,023	97,124	-	27,372
인력운영비	10,784,909	7,827,995	2,956,914	-	-
기본경비(청소과)	246,788	199,290	47,498	-	-
보전지출(청소과)	8,983	0	8,983	-	-

II . 2013 주요업무 실적

연 번	사 업 명	쪽
①	재활용 활성화를 위한 수거 체계 개선	6
②	자원재활용 활성화 사업 추진	7
③	재활용 선별장 설치공사	8
④	맑고 깨끗한 영등포가꾸기 추진	9
⑤	도로 물청소 강화	10
⑥	실버봉사대 활성화	11
⑦	음식물류폐기물 수거 및 처리	12
⑧	음식물류폐기물 종량제 기반시설 구축	13
⑨	음식물류폐기물 거점수거용기 유지관리	14
⑩	효율적인 수수료 및 과태료 관리	15
⑪	쾌적한 공중화장실 서비스 제공	16

재활용 가능 자원의 수거 체계를 개선하여 주민의 편의를 도모하고 재활용 가능 자원의 수거량을 거양하여 자원재활용 업무에 만전을 기하고자 함.

□ 사업개요

- 폐금속 자원 재활용 사업
 - 기 간 : 연 중
 - 수거품목 : 휴대폰, PC, 소형가전 32종(냉장고, TV, 세탁기, 에어컨 제외)
 - 수거방법 : 주민 배출 시 동주민센터 및 청소과에서 무상수거
- 대형폐가전 무상 수거 사업
 - 기 간 : 연 중
 - 수거품목 : TV, 냉장고, 세탁기, 에어컨 + 크기 1m 이상 가전
 - 수거방법 : 주민이 배출 예약 후 전문업체에서 상시 및 방문 무상 수거
 - 배출 예약방법 : 인터넷: <http://www.edtd.co.kr> 콜센터: 1599-0903
- 종이팩 재활용 활성화 사업
 - 기 간 : 연 중
 - 수거품목 : 종이팩(우유팩, 두유팩, 음료수팩 등), 종이컵
 - 내 용 : 구민이 종이팩을 분리수거하여 동주민센터 제출 시 1kg당 1개의 화장지로 교환

□ 추진실적

- 폐금속 자원 재활용 사업 : 폐소형가전 60.7톤, 폐핸드폰 8,932개
- 대형폐가전 무상 수거 사업 : 2,047건
- 종이팩 재활용 활성화 사업 : 12톤

□ 예산액 : 1,368천원 - 구비 100%

예 산 액	집 행 액	집행율(%)
1,368 (구비)	600 (구비)	43%

재활용품의 분리배출 의식 거양 및 재사용 문화 확대를 통한 자원 재활용 사회 정착을 통하여 자원의 순환되고 깨끗한 도시 구현에 만전을 기하고자 함.

□ 사업개요

○ 녹색장터 추진

- 추진목표 : 다양한 생활공간에서 개최하는 녹색장터 추진으로 재사용 문화 확대
- 기 간 : 3월 ~ 11월
- 운영주체 : 아파트 부녀회 등 주민단체
- 선 정 : 운영단체 신청을 통한 접수 선정
- 운영내용 : 매월 지정일에 정기적인 시민 참여 중고물품 거래 장터 운영
- 사 업 비 : 단체별 1회당 10만원 지원(서울시)

○ 영등포구청사 재활용 활성화 사업 추진

- 대 상 : 영등포구청사(본관 및 보건소, 외곽부서 및 동주민센터 제외)
- 시 행 : 2013. 8월부터
- 내 용
 - 재활용품 분리 수거함 2~3종에서 4종으로 정비
 - 개인 사용 중인 쓰레기통 퇴출
 - 재활용 실천의식 고취를 위한 직원 홍보 및 안내

□ 추진실적

○ 녹색장터 추진

- 운영 단체 : 18개 단체 (영등포본동 푸르지오아파트 부녀회외 17개 단체)
- 개최 실적 : 92회 개최(18,000여명 참여)

○ 영등포구청사 재활용 활성화 사업 추진

- 재활용품 분리수거함 정비 : 영등포구청사 29개 부서
- 직원 교육 실시 및 재활용 분리 배출 요령 게시 및 모니터링 실시
- 소요예산 : 1,182천원(재활용품 판매대금 관리기금)

□ 집행액 1,182천원 - 구비 100%

부천시에서 생활용수 취수장으로 활용하다 용도 폐기되어 방치된 부천취수장 및 기존 적환대 건물에 재활용품 선별장 및 재활용 견학장을 설치하여 부족한 청소시설을 확충하고 자원재활용 견학시설로 이용 행복이 넘치는 공간으로 활용하고자 함.

□ 사업개요

- 목 적 : 영등포구 자원순환센터에 재활용 선별장 및 재활용 견학장등을 설치하여 청소작업의 안정성확보 및 주민과 함께하는 청소시설 추진을 도모하고자 함
- 위 치 : 영등포구 양화동 1-65번지 일대 성산대교 남단
- 사업기간 : 2012.6. ~ 2014. 2.
- 공사규모

(단위 : m²)

구 분	총면적	지 층	1층	2층	비 고
합 계	3,649.52	506.01	2,677.23	466.28	
재활용선별장	1,692.37		1,337.92	354.45	2층 선별실
음식물집하장	990.79		878.96	111.83	2층 집하실
견학장·사무실	460.35		460.35		견학동
탁구장	506.01	506.01			견학동

□ 추진실적

- 2012. 4 : 2012년도 영등포구 제1차 투·융자사업 심사 완료
- 2012. 5 : 자원순환센터 환경 개선 사업 공사 추진 계획 수립
- 2012.12 : 재활용 선별장 설치 공사 기본 및 실시설계 용역 준공
- 2013. 5 : 설치 공사 발주(공정률 : 45%)

□ 예산액 : 3,922,000천원 - 국비 28%, 시비 40%, 구비 32%

예 산 액	집 행 액	집행율(%)
3,922,000 (국 1,087,000 시 1,567,000 구 1,268,000)	759,784 (국 306,407 시 253,377 구 200,000)	20%

깨끗하고 청결한 거리조성 및 청소 기반시설 청결을 통한 품격 있는 청소 서비스 제공과 시민고객이 느끼는 체감 만족도 향상으로 맑고 매력 있는 영등포 거리 조성에 기여코자 함.

□ 사업개요

- 깨끗하고 청결한 거리환경 조성을 통한 품격있는 청소 서비스 제공
- 주민자율 청소의 날을 운영하여 구민과 함께하는 청소행정 구현
- 고객 만족도 향상을 통한 걷고 싶은 영등포 거리 조성
- 무단투기 단속 및 홍보를 통한 시민 의식 고취

□ 추진실적

- 생활폐기물 수거 처리현황

총 계	생활폐기물	사업장폐기물 (사업장생활계)	매립지반입불가 폐 기 물
41,722톤 (153톤/일)	37,594톤 (138톤/일)	793톤 (3톤/일)	3,335톤 (12톤/일)

- 담배꽂초 및 쓰레기 무단투기 단속실적

총 계	담배꽂초	일반쓰레기	비 고
2,809	798	2,011	

- 홍보실적

홍보물(리후렛 등)	경고판 설치 등	비 고
102,000매	400개소	

- 대청소 및 클린데이 운영 : 매월 네 번째 수요일
- 총 7회 (대청소 1회, 클린데이 6회)

□ 예산액 : 비예산

□ 향후계획

- 실버봉사대 등 청소 가용인력 최대한 활용 뒷골목 청소
- 주민자율 청소의 날을 운영하여 구민과 함께하는 청소행정 구현
- 담배꽂초 및 쓰레기 무단투기 단속강화 및 홍보 병행 실시

환경오염 원인인 도시 미세먼지를 제거하고 간선 도로뿐만 아니라 이면도로와 골목길 물청소를 실시하여 맑고 깨끗한 클린 영등포 조성에 기여하고자 함.

□ 사업개요

○ 사업목표

- 차도·보도 등 전면 물청소로 깨끗하고 쾌적한 도로환경 조성
- 이면도로, 골목길 정기적 물청소 체계를 구축하여 쾌적한 골목길 조성
- 황사 및 오존경보 등 기상상황 발생 시 도로 집중 물청소 실시

○ 사업기간 : 2013. 3. 1 ~ 11. 30(동절기 제외)

○ 도로물청소 작업시간 : 매일 04:00 ~ 15:00

- 1차작업 : 04:00 ~ 07:00 ⇒ 6차선이상 간선도로 물청소
- 2차작업 : 09:00 ~ 15:00 ⇒ 보도, 이면도로, 골목길

○ 서울클린데이 운영 : 매월 네 번째 수요일 05:00 ~ 11:00

- 1차행사 : 간선도로 물청소
- 2차행사 : 보도 및 이면도로 물청소, 범시민대청소 시범동 운영

□ 추진실적

○ 간선도로 등 물청소 실적

총 계	차도	보도	학교운동장 물뿌리기
22,971km	22,413km	558km	20개소. 주1회

□ 예산액 : 72,000천원 - 시비 100%

예산액	집행액	집행율(%)
72,000 (시 72,000)	61,780 (시 61,780)	86%

□ 향후계획

- 상시 청결상태 유지를 위한 도로물청소 매뉴얼 준수
- 노면청소(진공흡입청소)후 도로 전면 물청소 실시

어르신 유희인력을 활용하여 이면도로 및 주택가 뒷골목 등 청소 취약지역을 청소하는 실버봉사대를 운영함으로써 노인일자리 창출에 기여하고 내 집 · 내 점포 앞 청소 활성화로 깨끗한 우리 동네 조성에 기여코자 함.

□ 사업개요

- 사업목표
 - 65세 이상 어르신 일자리 창출 : 300명
 - 관내 뒷골목 및 청소취약지역 청결유지
- 활동내용
 - 활동시간 : 매일 07:00 ~ 10:00(2시간 범위 내 동별 탄력적 운영)
 - 근무기간 : 주 5일 월 17일 (실비 보상금 월 102천원)
 - 청소지역 : 이면도로, 골목길, 불법투기지역 및 취약지역 등
- 깨끗한 동네를 우리 스스로 만들어가는 주민 자율참여 의식 조성

□ 추진실적

연인원	일 수	봉사료지급액	운영비지급액
51,000명	170	306,000천원	26,464천원

□ 예산액 : 398,000천원 - 구비 100%

예산액	집행액	집행율(%)
398,000 (구비 398,000)	332,464 (구비 332,464)	83.5%

□ 향후계획

- 청소의 날 활성화로 취약지역 지정 중점 청소실시
- 지속적인 뒷골목 청소로 깨끗한 골목 환경 조성
- 깨끗한 동네를 우리 스스로 만들어 가는 주민 자율참여 의식 조성

음식물류폐기물 수집, 운반, 처리등 민간처리 대행업무의 원활한 추진을 통해 신속하고 안정적 처리기반 조성을 통해 주민불편을 최소화하고 보다 쾌적한 도시환경을 조성하고자 함

□ 사업개요

- 추진기간 : 연중
- 처리규모 : 약 44,000톤/년 (1일평균 121톤)
- 목적 : 음식물류폐기물의 효율적 수거·처리로 쾌적한 주거환경 조성
- 추진내용 : 민간대행을 통한 음식물류폐기물의 수거 및 처리체계를 안정적으로 구축·운영하여 주민편익 도모
- 음식물류폐기물 수거·처리대행업체
 - 수거·운반 대행업체 : 경청산업(주) 등 8개업체
 - 처리대행업체 : (주)두비원 등 7개업체

□ 추진실적

- 음식물류폐기물 처리 : 35,769톤/ 4,228,968천원
- 침출수 처리 : 1,364톤/ 33,849천원

□ 예산액 : 6,577,080천원 - 구비 100%

예산액	집행액	집행율(%)
6,577,080	4,262,817	64%

□ 향후계획

- 수거 및 처리상황의 상시 모니터링을 통한 깨끗한 주거환경 조성
- 신속한 민원처리를 통한 주민불편 해소

2013년 실시한 정부의 음식물류폐기물 종량제 전면실시를 홍보·정착시키고 주민 편의를 고려한 수거 및 처리 방법 개선을 통해 배출량 감량과 깨끗하고 편리한 음식물쓰레기 관리체계 구현

□ 사업개요

- 공동주택 RFID기반 음식물쓰레기 종량제 실시 등 종량제 전면실시로 감량화 조기실현
- 음식물류폐기물 수거 및 처리의 효율화로 배출량 감량 및 깨끗한 도시환경 조성

□ 추진실적

- 2012.12~ : 공동주택 RFID 종량제 방식 도입 및 시범운영
 - 대 상 : 공동주택 11,000세대 (시스템 170대)
 - 방 식 : RFID기반 개별계량 (용기 미삽입식) 방식
- 2013.3.21,5.18 : 음식물류폐기물 관련 조례 개정
- 2013. 2월~5월 : RFID 종량기기 구매설치 및 시운전, 주민홍보(전단지 등 총 9개 방식 홍보물 270,000부 제작) 적극실시
- 2013.6.1~ : 종량제 전면실시(아파트: RFID 종량제 방식, 단독주택: 종량제 봉투)
 - 대 상 : 아파트 58,400세대 (시스템 893대), 단독주택 109,000세대
 - 방 식 : 아파트 RFID기반 개별계량 방식, 일반주택 종량제 봉투방식

□ 예산액 : 1,527,999천원 - 국 24, 시 28, 구비 48%

예산액	집행액	집행율(%)
1,527,999천원 (국 370,000, 시 431,666, 구비 726,333)	1,421,262천원 (국 370,000, 시 431,666, 구비 619,596)	93%

일반 및 공동주택 지역의 음식물류 폐기물 전용수거용기의 세척 및 용기주변의 청결관리를 철저히 함으로써 수거용기에 대한 주민 거부감을 해소하고 쓰레기 무단투기를 미연에 방지하여 쾌적한 주거환경을 조성하고자 함.

□ 사업개요

- 추진기간 : 연 중
- 인력 및 장비 : 시간제계약직 9명, 스팀세척차량 4대
- 거점수거용기 : 1,850개
- 주요사항
 - 지역별 책임 담당조 (4개조) 및 기동반 운영
 - 정기순회 점검 및 용기 세척 · 소독
 - 파손된 거점수거용기의 신속한 교체 및 주변정비

□ 추진실적

- 거점수거용기 등 유지관리
 - 거점용기별 세척·소독(월 2~3회) 및 폐비닐수거(수시)
 - 용기 교체 및 보강 : 125개
- 민원처리 및 무단투기 정비
 - 민원처리 및 음식물쓰레기 배출방법 등 제도 : 450건
 - 용기주변 등 무단투기 정비 : 380건

□ 예산액 : 274,818천원 - 구비 100%

예산액	집행액	집행율(%)
274,818	219,000	80%

□ 향후계획

- 거점수거용기의 세척 및 소독 등 청결관리 강화
- 거점수거용기 교체 및 보강의 신속조치로 주민불편 해소
- 음식물쓰레기 무단투기 제도 및 단속

음식물류폐기물 처리수수료 및 무단투기 과태료 등 각종 세입의 정기적인 과세자료 정비 및 부과방법 개선으로 세입증대 및 조세의 형평성을 도모하고자 함

□ 사업개요

- 추진기간 : 연 중
- 대 상
 - 수수료 : 음식물쓰레기 처리수수료, 대형폐기물수수료 등 4종
 - 과태료 : 쓰레기 및 담배꽂초 무단투기 과태료, 과대포장 과태료 등 5종
- 내 용 : 폐기물처리수수료 등 각종 수수료 및 과태료 부과·징수와 체납관리를 통한 징수율 제고

□ 추진실적

(단위 : 천원,%)

과 목	부 과 (A)	징 수 (B)	체 납	징수율 (A:B)
구세외수입합계	2,084,748	1,771,593	313,155	84.98
폐기물처리비 (생활 및 음식물)	1,197,419	1,197,419	-	100
음식물류폐기물 처리수수료 (고자부과분)	644,774	395,470	249,304	61.3
대형폐기물 수수료	28,343	28,343	-	100
무단투기과태료	131,872	68,021	63,851	51.6
1회용,과대포장과태료	15,272	15,272	-	100
공유재산임대	11,195	11,195	-	100
기타잡수입	55,873	55,873	-	100

□ 예산액 : 2,354천원 - 구비 100%

예 산 액	집 행 액	집행율(%)
2,354	2,025	86%

공중화장실 청결관리 및 노후개선, 민간개방화장실 지원, 봄꽃축제 이동화장실 임차 등을 통하여 주민편의 도모 및 질 높은 화장실 서비스를 제공하고자 함

□ 사업개요

- 사업목표 : 공중화장실을 체계적으로 관리하여 질 높은 화장실 서비스 제공으로 주민편의를 도모하기 위함
- 추진기간 : 2013. 1. 1 ~ 12.31
- 추진사항 : 공중화장실 시설물 관리·청소, 개방화장실 위생용품 지원 및 이동화장실 임차
- 공중화장실 현황

(2013.10.31현재)

계	건물형	간이형	무인자동형	개방화장실	비고
73개소	12개소	6개소	1개소	54개소	

□ 추진실적

- 공중화장실 관리
 - 공중화장실 청소 민간위탁 운영 : 공중 화장실 18개소(무인 자동형 제외)
- 민간 개방 화장실 지원 : 54개소
 - 내 용 : 월 1회 화장지, 비누 등 위생용품 제공(약 4만원 상당)
- 제9회 한강여의도 봄꽃축제 이동 화장실 운영
 - 설치대수 : 10동(남녀공용 4, 여성용 3, 장애인용 3)
- 문화행사 이동화장실 지원
 - 내 용 : 양평1동 정월대보름 행사시 이동화장실 2동 지원
제18회 구민의 날 행사이동화장실지원(남녀 각 1기)

□ 예산액 : 340,419천원 (시 4%, 구비 96%)

예산액	집행액	집행율(%)
340,419천원 (시 13,617, 구비 326,802)	183,022천원 (시 13,617, 구비 169,405)	54%

□ 향후계획

- 공중화장실 청소 및 시설 관리, 민간개방화장실 지속적 지원
- 이용편의 향상을 위한 화장실 노후, 파손 시설 개보수로 쾌적한 화장실 문화 제공 및 동절기 대비 동파로 인한 피해 예방

Ⅲ . 2014 주요업무 계획

연 번	사 업 명	쪽
①	재활용 활성화를 위한 수거 체계 개선	18
②	자원재활용 활성화사업 추진	19
③	맑고 깨끗한 서울가꾸기 추진	20
④	도로 물청소 강화	21
⑤	실버봉사대 활성화	22
⑥	음식물류폐기물 수거 및 처리	23
⑦	RFID 기반 음식물류폐기물 종량제 사업 확대 추진	24
⑧	음식물류폐기물 거점수거용기 등 청결관리	25
⑨	효율적인 수수료 및 과태료 관리	26
⑩	쾌적한 공중화장실 관리	27
⑪	청소장비의 현대화	28

재활용 가능 자원의 수거 체계를 개선하여 주민의 편의를 도모하고 재활용 가능 자원의 수거량을 거양하여 자원재활용 업무에 만전을 기하고자 함.

□ 사업개요

- 폐금속 자원 재활용 사업
 - 기 간 : 연 중
 - 수거품목 : 휴대폰, PC, 소형가전 32종(냉장고, TV, 세탁기, 에어컨 제외)
 - 수거방법 : 주민 배출 시 동주민센터 및 청소과에서 무상수거
- 대형폐가전 무상 수거 사업
 - 기 간 : 연 중
 - 수거품목 : TV, 냉장고, 세탁기, 에어컨 + 크기 1m 이상 가전
 - 수거방법 : 주민이 배출 예약 후 전문업체에서 상시 및 방문 무상 수거
 - 배출 예약방법 : 인터넷: <http://www.edtd.co.kr> 콜센터: 1599-0903
- 종이팩 재활용 활성화 사업
 - 기 간 : 연 중
 - 수거품목 : 종이팩(우유팩, 두유팩, 음료수팩 등), 종이컵
 - 내 용 : 구민이 종이팩을 분리수거하여 동주민센터 제출 시 1kg당 1개의 화장지로 교환

□ 추진방향

- 구민이 부담 없이 편리하게 배출할 수 있는 배출시스템 구축
- 재활용 가능 품목을 전량 회수하여 유가물 추출 자원화
- 배출 수수료를 없애 주민들의 편의 도모

□ 추진계획

- 홍보물 제작배포, 인터넷, 소식지 게재
- 재활용 컨설턴트 운영 : 연립주택 포함 공동주택 및 사업장 방문 컨설팅
- 동별 경진대회 개최 실적거양 : 실적 평가 및 포상

□ 소요예산 : 비예산

재활용품의 분리배출 의식 거양 및 재사용 문화 확대를 통한 자원 재활용 사회 정착을 통하여 자원의 순환되고 깨끗한 도시 구현에 만전을 기하고자 함.

□ 사업개요

- 녹색장터 추진
 - 기 간 : 2014. 3 ~ 2014. 11
 - 운영주체 : 아파트 부녀회 등 주민단체
 - 선 정 : 운영단체 신청을 통한 접수 선정
 - 운영내용 : 매월 지정일에 정기적인 시민 참여 중고물품 거래 장터 운영
 - 사 업 비 : 단체별 1회당 10만원 지원(서울시)
- 영등포구청 재활용 활성화 사업 추진
 - 대 상 : 영등포구청사(본관 및 보건소, 외곽부서 및 동주민센터 포함)
 - 시 행 : 2014. 1 ~
 - 내 용
 - 재활용품 분리 수거함 2~3종에서 4종으로 정비
 - 개인 사용 중인 쓰레기통 퇴출
 - 재활용 실천의식 고취를 위한 직원 홍보 및 안내

□ 추진방향

- 다양한 생활공간에서 개최하는 녹색장터 추진으로 재사용 문화 확대
- 쓰레기 감량의 필요성에 따라 공공기관의 솔선수범 자세

□ 추진계획

- 지속적인 홍보로 운영단체 발굴 및 추가선정 녹색장터 활성화 기여
- 지속적인 사업 홍보 및 추진으로 자원절약 및 환경보호 기여
- 재활용 실천의식 고취를 위한 직원 홍보 및 안내

□ 소요예산 : 비예산

깨끗하고 청결한 거리조성 및 청소 기반시설 청결을 통한 품격 있는 청소 서비스 제공과 시민고객이 느끼는 체감 만족도 향상으로 맑고 깨끗한 영등포 거리 조성에 기여코자 함.

□ 사업개요

- 상시 청결하고 쾌적한 거리 유지로 국제도시로서의 영등포 이미지 제고
- 평가기간 : 2014. 3. 1 ~ 11. 30

□ 추진방향

- 청결하고 쾌적한 거리 유지로 품격 있는 영등포 이미지 구현에 기여

□ 추진계획

- 실버봉사대 등 청소 가용인력 최대한 활용 뒷골목 청소
- 대청소 및 클린데이 운영 취약지역 집중청소 : 매월 네 번째 수요일
- 도로물청소 매뉴얼에 따른 청소시행
- 담배꽂초 및 쓰레기 무단투기 단속 강화 및 홍보 병행실시
- 주민자율 청소의 날을 운영하여 구민과 함께하는 청소행정 구현
- 청소기동대를 활용하여 무단투기 적기 수거로 깨끗한 도로유지
- 생활폐기물 매일 수거제를 실시하여 골목에 생활폐기물이 없도록 유지
- 청소 대행업체에 대한 폐기물 수거 및 업무 평가제 실시

□ 소요예산 : 비예산

환경오염 원인인 도시 미세먼지를 제거하고 간선 도로뿐만 아니라 이면도로와 골목길 물청소를 실시하여 맑고 깨끗한 클린 영등포 조성에 기여하고자 함.

□ 사업개요

- 차도·보도 등 전면 물청소로 깨끗하고 쾌적한 도로환경 조성
- 이면도로, 골목길 정기적 물청소 체계 구축으로 쾌적한 골목길 조성

□ 추진방향

- 도로 물청소 강화로 깨끗하고 쾌적한 영등포 조성에 기여
- 정기적·구역별 물청소 실시로 쾌적한 도로환경 조성
- 보도상의 물청소 실시를 통한 청결한 보도환경 제공

□ 추진계획

- 장비현황 : 15대(물청소차 8대, 노면청소차 6대, 분진청소차 1대)
- 추진기간 : 2014. 3. 1 ~ 11. 30(동절기 제외)
- 도로물청소 작업시간 : 매일 04:00 ~ 15:00
 - 1차 작업 : 04:00 ~ 07:00 (6차선이상 간선도로 물청소)
 - 2차 작업 : 09:00 ~ 15:00 (보도 및 이면도로, 골목길)
- 추진내용
 - 노면청소(진공흡입청소) 후 도로 전면 물청소 실시
 - 차량통행이 많은 간선도로 중심 작업 실시
 - 도로 청결도 향상을 위한 전차선 위주의 작업 확대
 - 주1회 보도상의 미세먼지 제거를 위한 물청소 실시
 - 황사 및 오존경보 등 기상상황 발생시 도로 집중 물청소 실시

□ 소요예산 : 65,000천원 - 시비 100%

어르신 유희인력을 활용하여 이면도로 및 주택가 뒷골목 등 청소 취약지역을 청소하는 실버봉사대를 운영함으로써 노인일자리 창출에 기여하고 내 집 · 내 점포 앞 청소 활성화로 깨끗한 우리 동네 조성에 기여코자 함.

□ 사업개요

- 추진기간 : 2014. 1. 1 ~ 12. 31
- 효율적인 뒷골목 청소체계 구축
- 관내 뒷골목 및 청소취약지역 청결유지
- 65세 이상 어르신 일자리 창출 : 300명

□ 추진방향

- 지속적인 뒷골목 청소로 깨끗한 골목환경 조성
- 깨끗한 동네를 우리 스스로 만들어가는 주민 자율참여 의식 조성
- 청소의 날 활성화로 취약지역 지정 중점 청소 실시

□ 추진계획

- 실버봉사대 : 300명
 - 활동시간 : 매일 07:00 ~ 10:00(2시간 범위 내 동별 탄력적 운영)
 - 근무시간 : 주5일 월17일(실비보상금 월102천원)
 - 청소지역 : 이면도로, 골목길, 불법투기지역 및 취약지역 등

□ 소요예산 : 395,399 천원 - 구비 100%

음식물류폐기물 수집, 운반, 처리등 민간처리 대행업무의 원활한 추진을 통해 신속하고 안정적 처리기반 조성을 통해 주민불편을 최소화하고 보다 쾌적한 도시환경을 조성하고자 함

□ 사업개요

- 추진기간 : 연 중
- 처리규모 : 43,200톤/년
- 추진내용 : 민간대행을 통한 음식물류폐기물의 수거와 처리체계를 안정적으로 구축·운영하여 주민편익 도모 및 청결도시 조성
- 민간 처리대행 업체 현황
 - 수집·운반 대행업체 : 8개 업체
 - 처리 대행업체 : 7개 업체

□ 추진방향

- 음식물류 폐기물의 효율적 수거·처리로 쾌적한 주거환경 조성
- 음식물류 폐기물 처리업체 지도·감독 강화를 통한 주민 편익 도모

□ 추진계획

- 음식물류 폐기물 수집·운반 적기처리
 - 미수거 현황 상시 파악으로 민원 해소
- 자원순환센터 음식물 적환장 청결 유지
- 음식물류폐기물 처리대행업체 지도점검
 - 점검기간 : 상·하반기 2회
 - 점검내용 : 법규 준수, 민원발생 사항, 음폐수 육상처리 현황 등

□ 소요예산 : 3,842,958천원 - 구비 100%

2013년 정부의 음식물쓰레기 종량제 전면실시와 더불어 감량율이 우수한 RFID 기반 개별계량방식을 오피스텔 등 소형 공동주택에 추가 공급하고 부피형 종량제 시행중인 음식점에 RFID 기반 종량제 등의 선진종량제 방식을 도입하여 수거 및 처리 방법 개선을 통해 배출량 감량과 깨끗하고 편리한 음식물쓰레기 관리체계 구현

□ 사업개요

- 배출량에 비례한 수수료부과 및 주민편의를 고려한 종량제 방식 중 RFID 방식 등 감량률이 우수한 종량제 방식의 확대 도입
- 음식물류폐기물 수거 및 처리의 효율화로 배출량 감량 및 깨끗한 도시환경 조성

□ 추진방향

- 소형 공동주택, 음식점에 배출 유형별 적합한 RFID 개별계량방식 등 감량률이 우수한 선진형 종량제 방식 도입
- 종량제도에 대한 주민홍보 강화 및 정기적 주민의견 수렴으로 종량제 정착유도

□ 추진계획

- RFID 기반 음식물류폐기물 종량제 확대사업 계획수립 : 2014.1월~2월
- 종량제 확대사업 시행 업체 선정 및 계약 : 2014. 3~5월
- RFID 기반시설 설치 및 주민설명회 실시 : 2014. 5월~7월
- 공동주택(기설치아파트 외) 및 음식점 확대 실시 : 2014. 8월

□ 소요예산 : 300,000천원 - 구비 100%

종량제를 전면실시중인 일반 및 공동주택 일부지역의 음식물류 폐기물 전용수거용기의 세척 및 용기주변 청결관리를 철저히 함으로써 수거용기에 대한 주민 거부감을 해소하고 쓰레기 무단투기를 미연에 방지하여 종량제를 정착 확대하여 쾌적한 주거환경을 조성하고자 함.

□ 사업개요

- 음식물류 폐기물 거점수거용기 등 세척 및 용기주변 청결관리로 음식물류 폐기물 배출에 대한 주민 만족도 제고 및 청결한 주거 환경을 조성하고자 함

□ 추진방향

- 거점수거용기 세척
 - 사업기간 : 연 중
 - 인원 및 장비 : 9명, 고압스팀세척 차량 4대
 - 운 영 : 영등포구 전지역(A,B,C,D 4개 권역 분할)
 - 지역별 책임 담당조(4개조) 및 기동반(1개반) 운영
 - 거점수거용기 배치현황 : 1,850개

□ 추진계획

- 파손 및 노후화된 거점용기의 정기적 교체를 통해 보다 위생적인 수거 환경 조성
- 거점용기의 순환배치로 무단투기 및 님비현상에 따른 민원 발생 최소화
- 음식물류 폐기물 거점수거용기 세척 월 3~4회 실시
- 거점수거용기 교체분 및 보강분 수시배부 실시

□ 소요예산 : 266,540천원 - 구비 100%

음식물류폐기물 처리수수료 및 무단투기 과태료 등 각종 세입의 정기적인 과세자료 정비 및 부과방법 개선으로 세입증대 및 조세의 형평성을 도모하고자 함

□ 사업개요

- 추진기간 : 연 중
- 대 상
 - 수수료 : 음식물쓰레기 처리수수료, 대형폐기물수수료 등 4종
 - 과태료 : 쓰레기 및 담배꽂초 무단투기 과태료, 과대포장 과태료 등 5종
- 내 용 : 음식물처리수수료 등 각종 수수료 및 과태료 부과·징수, 체납 징수활동, 안내문 제작

□ 추진방향

- 상시적인 과세자료 정비 및 안내로 징수율 제고
- 수수료의 전화요금 합산청구 병행으로 조세의 형평성 및 세입증대 도모

□ 추진계획

- 분기별 체납자료 정비 후 독촉 및 체납고지서 발송
- 체납자에 대한 채권확보로 납세 독려(전화안내, 압류조치 등)

□ 소요예산 : 2,354천원 - 구비 100%

공중화장실 청결관리 및 노후개선, 민간개방화장실 지원, 봄꽃축제 이동화장실 임차 등을 통하여 주민편의 도모 및 질 높은 화장실 서비스를 제공하고자 함.

□ 사업개요

- 사업목표 : 공중화장실 등을 체계적으로 관리하여 질 높은 화장실서비스를 제공함으로 주민편의 향상을 도모하기 위함
- 추진기간 : 2014.1.1 ~ 2014.12.31
- 추진사항 : 공중화장실 시설물 관리·청소, 개방화장실 위생용품 지원, 봄꽃축제 이동화장실 임차

□ 추진방향

- 공중화장실을 체계적으로 관리하여 주민편의 도모
- 화장실 노후 시설을 보수하여 쾌적한 이용환경 제공
- 봄꽃축제 기간 이동화장실 임차를 통하여 성공적인 축제에 기여
- 민간개방화장실 운영으로 구민들에게 우수한 화장실 서비스 제공

□ 추진계획

- 공중화장실 청소 민간위탁 운영 : 1월 중(공개경쟁입찰 실시)
- 공중화장실 전기안전점검 실시 : 연 2회(상반기, 하반기)
- 이동화장실 임차 : 한강여의도 봄꽃축제 지원
- 민간개방화장실 지원
 - 지원내역 : 월 1회 화장지, 비누 등 현물제공(월 4만원상당)
 - 개방화장실 안내표지판 신규 설치 및 개선

□ 소요예산 : 275,637천원 - 구비 100%

노후화된 청소장비를 현대화된 최신장비로 교체하여 청소작업의 안전성 향상 및 업무의 효율성을 높이고 깨끗하고 청결한 친환경적 영등포 이미지 구현에 기여 하고자 함

사업목표

- 기 간 : 2014. 1. 1 ~ 12.31
- 대 상 : 내구연한(7~8년)이 경과된 노후 차량 우선 교체
- 내 용 : 노후 청소장비의 현대화를 통한 업무 효율의 극대화

사업개요

- 청소차량 보유 현황(내구연한 경과 차량)

계	수송차량		수집차량				도로청소차량			기타 차량	건설 기계
	암롤	압축	음식물	기동대	재활용	폐기물	노면	분진	물청소		
65(13)	5(2)	4(4)	4	5	18(2)	1	6(3)	1	8(1)	10(1)	3

- 노후차량 교체 : 2대
 - 쓰레기수집차량(2.5톤) 교체 : 1대
 - 순찰차 교체 : 1대

추진계획

- 청소차량 중 내구연한이 경과된 노후 장비를 작업성이 우수한 현대화된 차량으로 교체하여 청소작업의 안전 및 효율성을 확보하고자 함

소요예산 : 68,000천원 - 구비 100%

Ⅳ. 신규·주요 투자사업

1 자원순환센터 운영 관리

자원재활용팀

기존 단순 적환장 시설이었던 자원순환센터에 재활용 선별장을 운영하여 부족한 청소시설을 확충하고 자원재활용 견학시설로 이용하여 자원이 순환되고 구민의 행복이 넘치는 공간으로 활용하고자 함.

□ 사업목표

- 국가 폐기물 정책에 부응하기 위한 안정적이고 효율적인 청소기반시설의 확충
- 자원재활용 시책 교육 및 자연생태학습장 조성을 통하여 사람 중심의 행복 도시 구현
- 구민과 함께하는 친환경적인 청소시설로 개선하고 주민휴게공간 제공

□ 사업개요

- 위 치 : 영등포구 양화동 1-65번지 일대 성산대교 남단
- 시설면적 : 17,336.52 m^2

구 분	면 적	비 고
재활용 선별장	1,692.37 m^2	
재활용 견학동	966.36 m^2	
환경미화원 휴게실	526 m^2	
적환장(음식물 및 대형폐기물류)	1,201.79 m^2	
대행업체 적환장	12,950 m^2	

- 기 간 : 연중

□ 세부 추진계획

- 재활용 선별장 운영 : 선별장 운영 민간위탁 업체 선정 운영
- 재활용 견학장 운영 : 재활용 교육 및 견학 프로그램 추진
- 자원순환센터 시설 운영
 - 환경미화원 휴게실 및 적환장 운영
 - 양화나루 텃밭 및 기타 조경 시설 관리

□ 소요예산 : 423,453천원(구비 423,453)