

제180회 구의회 임시회

2014. 2. 5 ~ 2. 12

교육·복지·사람 중심



2014년 주요업무 보고



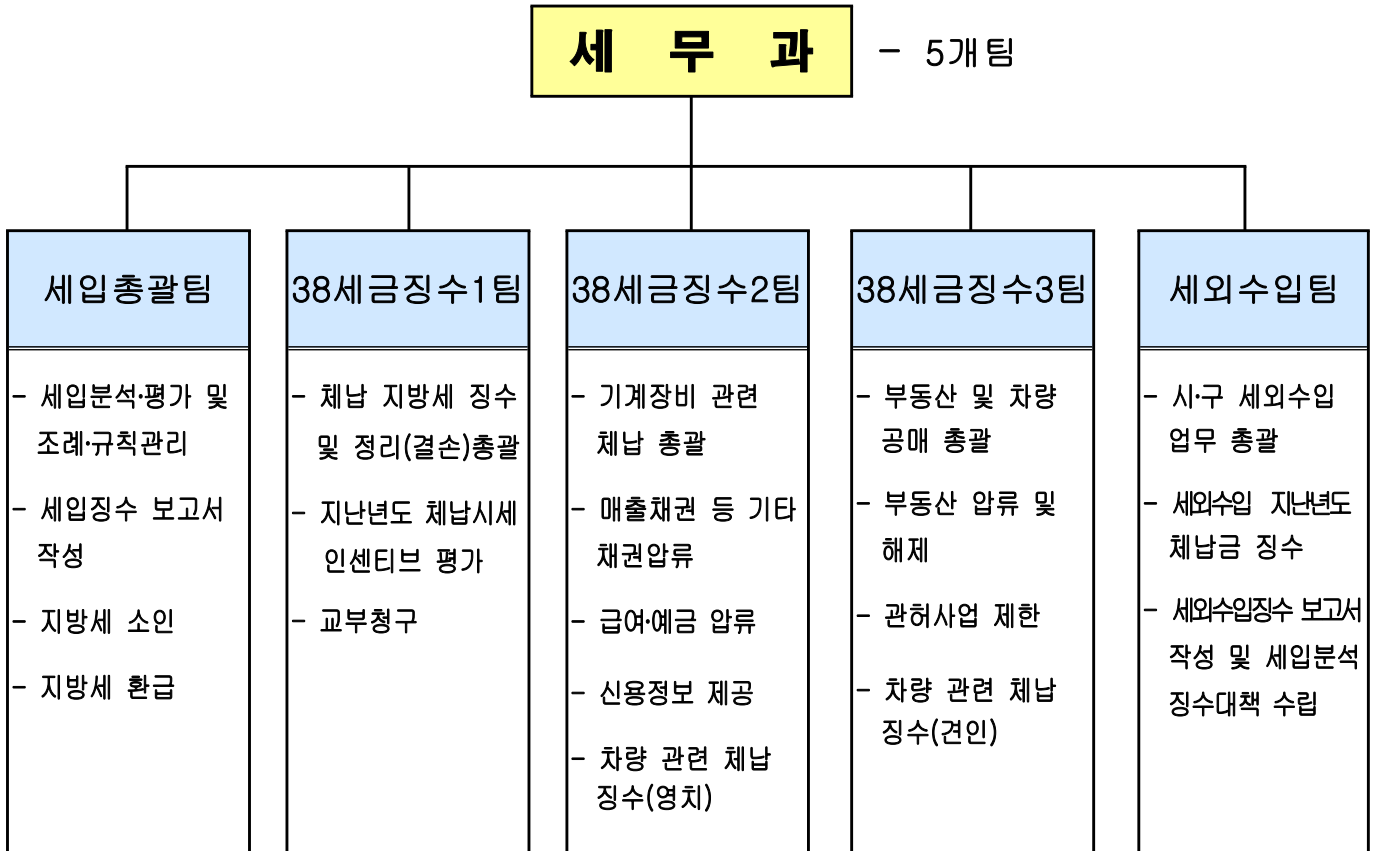
세 무 과

보고 순서

I . 일 반 현 황	•••• 1
II . 2014 주요업무 계획	•••• 3
III . 신규·주요 투자사업	•••• 9

I. 일반 현황

1 조직



2 인력

구분	계	일반직(임기제 포함)						대체인력
		4급	5급	6급	7급	8급	9급	
정원	33	-	1	7	13	10	2	
현원	32	-	1	8	20	3	0	
과부족	△1	-	-	1	7	△7	△2	

3

주요시설 및 장비

구분	명칭	현황	소속(비고)
장비	세무종합시스템 및 세외수입시스템 (정보통신망)	지방세 및 세외수입 부과 징수 업무 프로그램	
	고속프린터	고지서, 안내문 등 출력	
	스타렉스 차량	자동차 번호판 영치 차량	

4

예산현황

(단위 : 천원)

단위사업명	예산액	전년도 예산액	증감(△)
계	722,481	692,582	29,899
지방세 체납 징수활동 강화	350,107	322,709	27,398
세외수입 확충	185,669	184,958	711
세무행정 제도 개선	16,254	14,404	1,850
기본 경비	170,451	170,511	△60

Ⅱ . 2014 주요업무 계획

연 번	사 업 명	쪽
-----	-------	---

① 체납 지방세 징수목표 달성 추진 4

② 세외수입 증대를 위한 징수대책 강화 6

1

체납 지방세 징수목표 달성 추진

38세금징수1,2,3팀

적극적이고 현실적인 징수활동과 고액 체납자의 체계적 관리, 강도 높은 체납처분 방식을 활용하는 등 다양한 체납 징수활동을 전개하여 성실 납세 분위기 조성 및 정직한 세정사회를 구현하고 더불어 세입목표를 달성하고자 함

□ 사업목표

- 지방세 지난년도 체납액 징수목표

(단위 : 백만원, %)

구분 세목별	2014목표 (A)	2013목표 (B)	증 감		비 고
			세액(C)	비율(C/B)	
합 계	6,429	6,470	△41	△0.63	
구 세	654	695	△41	△5.89	
시 세	5,775	5,775	-	-	'14.5월 서울시 목표배정예정

- 지방세 현년도 징수목표

(단위 : 백만원, %)

구분 세목별	2014목표 (A)	2013목표 (B)	증 감		비 고
			세액(C)	비율(C/B)	
합 계	731,196	712,055	19,141	2.68	
구 세	95,316	93,632	1,684	1.79	
시 세	635,880	618,423	17,457	2.82	'14.5월 서울시 목표배정예정

□ 추진방향

- 상시적 체납 징수대책 운영 등 총력징수체제를 기반으로 한 체납 징수 목표 달성
- 고액체납자에 대한 부과단계 재산조회 등을 통해 선제적 대응 등 행정제재 강화를 통한 징수 제고
- 무재산자에 대한 과감한 결손처분 후 철저한 사후관리를 통하여 체납 관리 효율성 제고

□ 세부 추진계획

【체납지방세 징수활동 강화】

- 체납 지방세 특별정리기간 설정 및 운영 : 연4회
 - 체납고지서 및 납부촉구 안내문, 공매예고문 등 일제 발송
- 신속하고 다양한 체납처분 실시
 - 공탁금압류추심, 부동산·차량 공매, 국세·지방세 환급금 압류추심, 급여 압류, 신용카드 매출채권 압류, 상습체납차량 번호판 영치 및 견인 등
- 체납자 행정제재 강화를 통한 체납금 징수실적 제고
 - 고액체납자 명단공개, 출국금지, 관허사업제한, 공공기록정보 제공 등
- 징수가능성이 낮은 체납은 법정요건 충족시 결손처분 확행
 - 무재산·행방불명·선순위 채권 과다 등의 사유로 징수가능성이 낮은 체납은 결손처분하여 체납정리실적 제고

【고액체납자 집중관리】

- 고액체납자 징수기동반 운영
 - NICE평가정보(신용정보조회서비스)를 통하여 체납자의 전화번호, 직장, 거래은행 등을 파악하여 현장중심의 징수활동 전개
- 기본에 충실한 내실 있는 체납관리 활동전개
 - 체납경험 고액 납세자 부과단계 재산조회 등을 통한 선제적 대응
 - 독촉시점 단축(50일→30일) 및 납부의지 없는 체납자 재산 조기공매
- 고액 체납자 공공기록정보(신용정보) 제공 및 명단공개
- 고액 체납자 출국 규제
 - 대상 : 지방세 5천만원 이상 체납자로 출입국 사실이 있는 자
 - 체납자의 재산은닉 현황, 소득수준 및 여행경비 조달내역 등을 철저히 조사하여 6개월 단위로 법무부에 출국 규제 의뢰

□ 소요예산 : 350,107천원 - 구비100%

지속적인 세외수입 부서의 업무 지도와 교육 강화로 정확한 부과, 체계적이고 강력한 징수활동을 실시하여 세원을 관리하고 납세자에게는 납부 편의시책을 제공함으로써 세무행정 품질을 향상 시키어 세입목표를 달성하고자 함

□ 사업목표

- 세외수입 징수목표

(단위 : 백만원)

구분 세목별	2014목표 (A)	2013목표 (B)	증 감 C=A-B	비 고
합 계	64,576	59,198	5,378	
경상적 수입	37,413	37,411	2	
임시적 수입	27,163	21,787	5,376	※ 주요증가항목 재산매각수입 2,796 기타수입 2,772

※ 순세계잉여금 별도

※ 지난해도 세외수입 : 2,619백만원 (세무과 2,503백만원)

□ 추진방향

- 2014년 세입 목표 달성을 위한 총력 징수체제 구축
- 세외수입 부서 업무지도 및 교육 강화로 현년도 체납발생 최소화
- 실효성 있는 체납 징수 활동 전개로 징수율 제고

□ 세부 추진계획

【세외수입 현년도 징수율 제고 및 세원 발굴】

- 세입 징수대책 보고회 개최로 세입 분야 관심도 제고
 - 분기별 세입 징수대책 보고회 개최 : 연 4회
 - 부서별 세목별 부진 분야에 대한 징수대책 강구

- 주요 부서 지속적인 세원 발굴 독려
 - 국·공유 재산 및 도로 등 무단 사용분에 대한 전수조사를 통한 변상금 부과
 - 무허가 건축물 무단 용도변경 등 전수조사를 통한 과태료, 이행강제금 부과
- 지속적인 세외수입 부서 지도 관리 강화
 - 세외수입 업무 담당자 직무 교육 실시 : 연 2회
 - 세외수입 부서 과징업무 전반 지도 점검 정기적 실시 : 연 2회
- 세외수입 징수실적 우수부서 포상(매년 1회)
 - 세외수입 부서별 징수실적 평가 표창 및 시상금 수여
 - 수범사례 전파, 업무 담당 직원 사기 진작 및 징수율 제고 기여

【세외수입 지난년도 체납 징수활동 강화】

- 징수목표 : 구세외수입 2,503백만원
- 세외수입 체납 특별 정리기간 설정 체납 집중 정리
 - 추진기간 : 6~7월, 11~12월(연 2회 4개월)
 - 추진사항 : 체납자 생활실태 파악을 통한 납부능력 및 징수가능성 평가 후 맞춤형 징수활동 전개
- 체납 고지서 및 납부 안내문 매월 발송
 - 홀수월 : 전 세목 체납고지서, 짝수월 : 납부 촉구 안내문 발송
- 부서별 징수율 제고를 위한 대책 강구
 - 체납 징수 담당자 지정 및 징수목표액 배시
 - 세목별 체납분석 및 징수대책 마련
 - 체납 금액별 현장조사 후 단계적 징수활동 전개
 - 체납자 중 무재산, 사망, 행방불명자에 대한 불납결손 실시
- 세외수입 고액 체납자 집중관리
 - 300만원 이상 체납자에 대한 현장 방문 납부 독려 및 체납 관리카드 작성

- NICE평가정보(신용정보조회서비스)를 통하여 체납자의 전화번호, 직장, 거래은행 등을 파악하여 현장중심의 징수활동 전개

○ 차량관련 세목 체납 집중관리

- 자동차 의무보험 등 17개 세목

○ 전자예금 압류서비스를 통한 예금압류 및 추심

○ 체납자 소유 부동산 공매

- 대상 : 세외수입 고액 체납자

- 체납자 소유 압류 부동산 공매 실익 검토 후 한국자산관리공사 공매 의뢰

○ 세외수입 수납 알리미 시행

- 신속한 납부확인에 따른 압류해제 실시로 대민서비스 제고

□ **소요예산 : 185,669천원 - 구비100%**

Ⅲ . 신규·주요 투자사업

연 번	사 업 명	쪽
①	체납차량 알리미 시스템 운영	10
②	현년도 과태료 체납고지서 동봉 발송	11
③	세외수입 수납 알리미 시행	12

공영주차장에 차량 입차시 체납차량 여부 및 관련 정보를 조회하여 세무과로 통보하는 체납차량 알리미 시스템을 도입·운영하여 체납차량 번호판 영치 업무의 효율성을 제고하고 재정수입 증대에 기여하고자 함

□ **사업목표**

- 체납차량 단속 강화를 통한 체납지방세 징수실적 제고 및 재정수입 증대

□ **사업개요**

- 차량번호 화상인식시스템이 설치되어 있는 공영주차장에 입차하는 차량의 차량번호를 인식, 체납차량인 경우 즉시 세무과로 통보 되도록 시스템 구축
- 입차가 확인된 체납차량의 경우 주차장에서 즉시 번호판을 영치하여 운행을 제한하고 상습체납차량의 경우 강제견인 후 공매처분

□ **세부 추진계획**

- 추진기간 : '14.2월 시스템 도입 후 연중 상시
- 시스템 운영대상 주차장 : 1개소(당산근린공원 지하주차장)
 - ※ 향후 차량번호 화상인식시스템 설치 주차장 확대시 추가 적용 가능
- 추진방법 :
 - 공영주차장 입차시 차량번호 화상인식 → 인식번호 구청 서버 전송 → 체납차량 DB검토 → 체납차량 확인 시 세무과 담당자에게 문자발송 → 현장출동 차량 확인 후 번호판 영치 또는 강제견인 후 공매처분 등

□ **소요예산 : 3,000천원 - 구비100%**

- 1차년도 : 시스템 구축 2백만원, 유지보수 1백만원
- 2차년도 이후 : 매년 유지보수 1백만원

현년도 과태료 징수율 제고에 대한 적극적 활동의 필요성 대두로 세무과의
 지난년도 과태료 체납고지서 발송 시 타부서의 현년도 과태료 체납고지서를
 동봉 발송함으로써 시세외수입 인센티브사업 및 정부합동 평가실적 향상을
 이루고자 함

□ 추진배경

- 현년도 과태료 징수율은 시세외수입 인센티브사업 및 정부합동평가 항목
 으로 상향된 징수율 제고가 필요
- 부과 및 징수 등에 대한 법적절차 인식 부족으로 적기의 체납고지서
 미발송 등으로 체납 증가

□ 운용개요

- 대 상 : 현년도 과태료 체납(자동차관리법위반 과태료 등 43개 세목)
- 관련부서 : 자동차관리과 등 32개 부서(동주민센터 포함)
- 발송시기 : 세무과 지난년도 체납고지서 발송시 동봉
- 발송방법 : 세무과에서 일괄제작 후 일반우편 발송

□ 추진사항

- 과세부서 : 부과고지서 및 독촉고지서 발송
- 세 무 과 : 지난년도 및 현년도분 체납고지서 일괄 발송
- 현년도 과태료 체납 문의 안내전화번호는 과세부서로 고지서 제작

□ 기대효과

- 적기의 체납고지서 발송으로 구세입 증대 및 인센티브평가 등에 기여
- 체납고지서 미수령에 따른 납세자와의 분쟁 해소 등

□ 소요예산 : 비예산

세외수입 체납자가 밀린 체납금액을 납부한 후 즉시 납부사실을 확인 할 수 있도록 「수납 알리미」 방식을 시행하여 신속하고 정확한 민원처리로 납세자에게 행정 편의를 제공하여 신뢰세정 이미지 제고에 기여하고자 함

□ 추진배경

- 민원인이 체납액 납부 후, 민원처리 지연으로 발생하는 민원 불편 발생
- 업무담당자가 수납내역을 일일이 확인하는 등 행정력 낭비 초래

□ 운용개요

- 추진세목 : 세외수입 전세목(일반회계)
- 추진부서 : 세외수입 전부서
- 추진방법 : 세외수입 종합징수시스템에 수납 알리미 등록

□ 추진사항

- 신속 정확한 민원처리를 위해 세외수입 종합징수시스템에 수납 알리미 등록
- 민원인이 체납 과태료 등 납부하는 즉시 세외수입 종합징수시스템에 수납 알리미 활성화
- 담당직원 수납 알리미 확인 즉시 신속한 민원처리
- 세외수입 부서 담당자 직무교육시 수납 알리미 처리 방법 교육

□ 기대효과

- 적극적이고 신속한 민원 처리로 업무의 효율성 향상
- 민원인의 행정처리 요청에 따른 즉각 대응으로 대민서비스 제고
- 민원인의 우리구 세무행정에 대한 청렴 이미지 제고

□ 소요예산 : 비예산