

제157회 영등포구의회  
2010년도 제2차 정례회

『교육 복지 사람중심 새 영등포』 실현을 위한

# 주요 업무 보고



건설국  
(교통행정과)

# 순 서

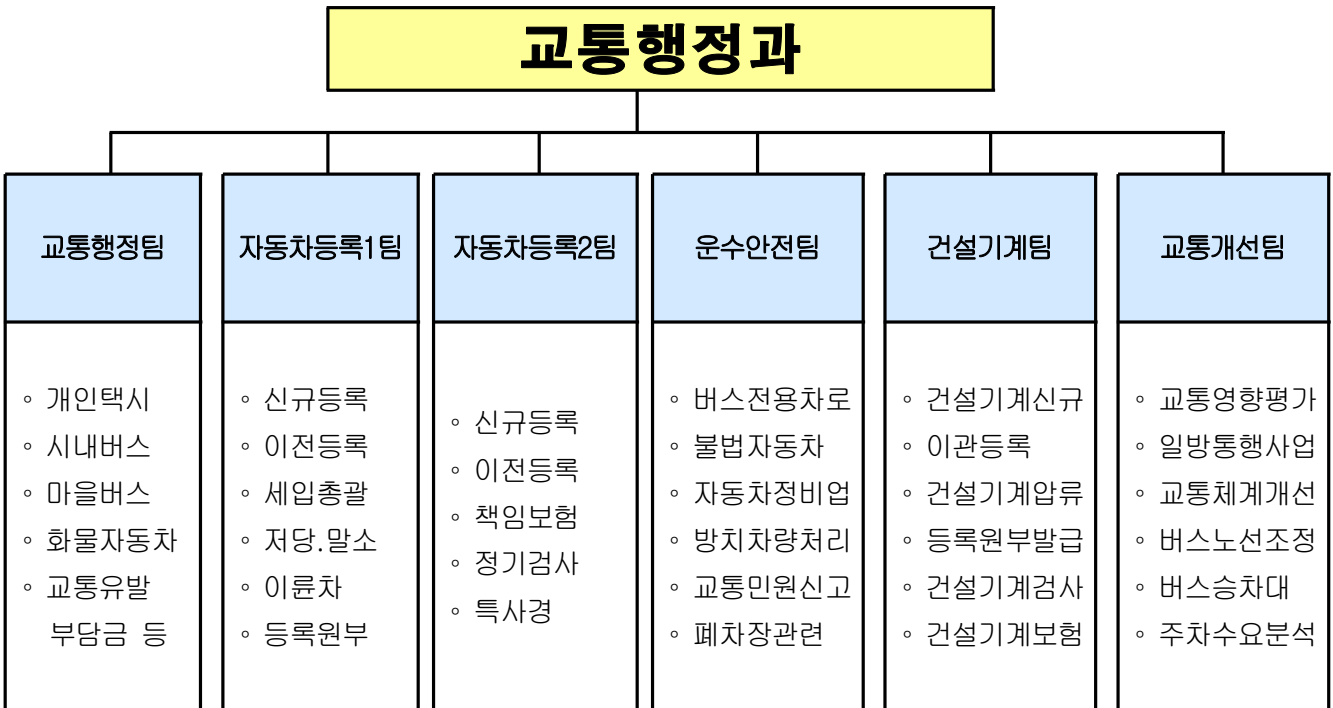
- 일반 현황 ..... 1
- 2010 주요업무 추진실적 ..... 5
- 2011 주요 업무보고 ..... 15
- 특 수 사 업 ..... 18

# I. 일반 현황

## 1 인 력

구 분	계	일 반 직					기능직				계약직		
		5급	6급	7급	8급	9급	6급	7급	8급	9급	다급	라급	마급
정 원	50	1	4	10	13	4	0	0	1	14	1	1	1
현 원	46	1	7	14	3	10	1	0	5	2	1	1	1
과부족	△4		3	4	△10	6	1	0	4	△12			

## 2 조 직



**3**

**주요 시설 및 장비**

□ 대중교통 현황

- 지하철 - 현재 5개 호선(1,2,5,7,9호선), 18개 역사  
 ※ 신안산선(계획 중)
- 일반버스 - 42개 회사, 100개 노선
- 마을버스 - 7개 회사, 8개 노선 ( 우리구 : 5개회사 / 6개노선 )
- 택 시 - 개인 1,606대, 법인 12개 회사 1,060대

□ 우리구 경유 지하철노선 및 역사현황

호 선	역 사
1 호선	대방, <u>신길</u> , 영등포, <u>신도림</u>
2 호선	<u>당산</u> , 영등포구청, 문래, 신도림, <u>대림</u> , 구로디지털
5 호선	양평, 영등포구청, 영등포시장, <u>신길</u> , <u>여의도</u> , 여의나루
7 호선	<u>대림</u> , 신풍, 보라매
9 호선	선유도역, <u>당산역</u> , 국회의사당역, <u>여의도역</u> , 셋강역

□ 우리구 경유 버스노선 현황

구 분	광역버스	간선버스	지선버스	순환버스	마을버스
노선수	11	50	65	2	7

□ 자동차운수사업체

(2010.10.31현재,단위/업체수)

계	버스	마을버스	택 시		화 물		대여업	주선업	비 고
			법인	개인	법인	개별,용달			
4,365	0	4 (5개노선)	11	1,569	161	2,467	11	141	

□ 자동차 관리사업체

(2010.10.31현재,단위/업소수)

계	자 동 차 정 비 업					매매업
	소 계	종 합	소 형	원동기전문	부 분	
289	268	25	14	3	226	21

□ 건설기계사업체

(2010.10.31현재,단위/업체수)

계	건설기계대여업	건설기계매매업	건설기계정비업	비 고
917	841	74	2	

□ 자동차등록

(2010.10.31현재,단위/대)

계	승 용 차	승 합 차	화 물 차	특수자동차	비 고
143,968	110,789	8,241	24,266	672	

□ 건설기계등록

(2010.10.31현재,단위/대)

계	영 업 용	자 가 용	관 용	비 고
16,884	15,582	1,290	12	서울시 전체(48,327대)의 34.94%

□ 교통시설물 현황

(2010.10.31현재,단위/개소)

계	도로안내 표 지 판	보행자안내 표 지 판	어린이보호 구역표지판	자 전 거 보 관 대	비 고
698	440	72	92	94	

## 4

## 예 산 현 황

## □ 부서별

(단위 : 천원)

단위사업명	예 산 액	집 행 액	집행잔액
계	1,307,998	976,917	331,080
친환경 녹색교통사업	302,700	238,750	63,950
교통시설물설치 및 유지관리	213,000	159,978	53,022
교통소통의 원활화	108,807	61,365	47,442
대중교통 이용 활성화	131,900	99,834	32,066
인력운영비	5,160	4,300	860
기본경비	546,431	412,690	133,740

## Ⅱ. 2010주요업무 추진실적

### 녹색 교통 이용 활성화

#### 1 첨단 기계식 자전거 주차타워 운영

첨단 기계식 자전거 주차타워 (구청, 영등포역, 당산역) 운영 (보관, 대여, 수리)을 효율화하여 자전거 이용시민들에게 양질의 서비스를 제공하고자 함 ※ 영등포역 주차시설은 2010.10.1일부터 운영시작

##### □ 사업개요

- 첨단기계식 자전거 주차타워 관리 유지
  - IDC 서버 임대료, 전기료, 인터넷요금, 핸드폰 문자 전송료 등
- 기타 주차타워 운영에 필요한 유지보수
- 자전거 전문 수리업체와 협약(2010.2.1)하여 수리소 위탁 운영

##### □ 추진실적

- 시설현황 : 자전거 주차타워 2개소(구청, 영등포역), 당산대여소
- 이용실적
  - 개인자전거 주차 : 8,195대 (구청 7,551대, 영등포역 644대)
  - 대여자전거 임대 : 12,647회 (구청 7,898회, 당산역 4749회)
- 서울영등포지역 자활센타와 협약을 체결하여 수리소 위탁 운영중
  - 위탁시설 : 수리소 3개소 (구청, 당산, 영등포역)
  - 운영시간 : 월~토 (평일 10시~19시, 토요일 10시~13시)
  - 위탁비용 : 대여자전거 수리비용 3,600천원/년
- 자전거 이동 수리센타 운영
  - 기 간 : 2010.4월~6월
  - 장 소 : 18개 동 주민센타를 순회하면서 이동수리서비스 제공

##### □ 향후계획

- 자전거수리센타의 지속적 운영

## 2 방치자전거 수거

자전거 이용이 점차 활성화됨에 따라 무질서한 자전거 주차질서 확립을 위해 방치 자전거 수거를 정례화하고 아울러 구민 자전거타기 행사를 개최함으로써 자전거 이용 홍보활동을 추진하고자 함

### □ 사업개요

- 자전거 보관대 설치현황 : 총 94개소 2,962면 (10.30 기준)
- 방치 자전거 수거
  - 관련법규 : 자전거이용활성화에관한법률 제20조 및 동법 시행령제11조
  - 수거절차 : 경고장부착(10일) → 방치자전거 수거 → 구 게시판 공고(14일)→ 매각
  - 수거업체 : (주)동명산업 (서울시 지정업체)

### □ 추진실적

- 방치자전거 수거대수 : 546대
- 모든 자전거보관대에 방치자전거 수거 안내문 부착

### □ 향후계획

- 방치자전거 수거업무의 지속적인 추진



### 3

## 자전거보관대 신설 및 유지관리

자전거 이용 활성화에 따라 자전거 보관대의 이용주민 증가로 자전거 보관대 신설 및 파손·용접부위 탈락 등에 대하여 지속적인 관리보수로 이용자의 불편 사항이 없도록 관리하고자 함

### □ 사업개요

- 자전거 보관대 설치현황 : 총 94개소 2,962면 (10.7.30 기준)
- 주요 추진내용
  - 자전거 보관대 신설, 이설, 세척, 정비(부재탈락 부위 용접) 등
- 추진일정
  - 2010년 3월 : 자전거보관대 유지보수 업체 선정
  - 2010년 4월 ~ 12월 : 자전거보관대 유지 보수

### □ 추진실적

- 2010.4.19 : 보관대비가리개 세척 4개소, 난간형설치 8경간, 거치대보수 7조
- 2010.5.18 : 난간형 보관대 2경간 설치, 스탠드형 5조 설치
- 2010.9.10 : 난간형 보관대 2경간 설치, 스탠드형 5조 설치
- 2010.10.27 : 난간형 보관대 2경간 설치, 보관대 보수 1조

### □ 향후계획

- 자전거보관대의 신설과 파손 및 탈락으로 인한 보수 등 지속적인 유지관리를 통해 자전거 이용주민의 불편 최소화

## 4 영등포구 자전거보험 가입

최근 자전거 이용자 증가로 인해 안전사고가 자주 발생하고 점차 그 횟수가 늘어감에 따라 구민을 대상으로 자전거로 인한 사고발생시 보장받을 수 있는 자전거보험 가입을 추진함

### □ 사업개요

- 사업명 : 2010 영등포구 자전거보험 가입
- 가입대상 : 영등포구 구민 전체
  - ※ 2010.4월기준 인구수 404,225명
- 보험기간 : 2010.7.1 ~ 2011.6.30 (1년간)
- 보험 주요내용
  - 자전거 사고로인한 사망, 후유장애, 및 상해위로금,
  - 자전거사고 벌금, 방어비용, 자전거교통 사고처리 지원금
- 계약보험사 : 동부화재해상보험
- 사업비 : 176,000천원 (구비)

### □ 추진실적

- 2010.5.17 : 2010 영등포구 자전거보험 가입 추진 방침수립
- 2010.6.30 : 계약관련 업무 완료
- 2010.7. 1 : 보험효력 발생
- 2010.7.30 : 홍보물 제작 40,000부, 구소식지 게재 등 홍보실시
- **보험금 지급실적 : 총15건 600만원**

## 고객중심의 쾌적한 교통환경 조성

### 5 어린이 보호구역 개선사업

어린이 통학로 안전을 확보하기 위해 어린이보호구역내 교통안전시설물을 설치하여 교통사고를 예방함

#### □ 사업개요

- 사업명 : 2010년 어린이보호구역 개선사업
- 사업대상 : 청은유치원(양평동)외 18개소
  - 유치원 : 청은, 우성, 큰나무, 새나, 명신, 성민, 동천, 신길, 지성, 신라, 대림, 은하, 평화, 정은, 파랑새, 평강, 한신혜원, 성미유치원
  - 어린이집 : 파란나라어린이집
- 사업기간 : 2010.1~2010. 6
- 총사업비 : 498,883천원 (국비 : 50%, 시비 : 50%)
- 개선내용
  - 도로시설 : 컬러포장, 고원식교차로, 과속방지턱, 방호울타리 등
  - 교통시설 : 횡단보도, 통합교통안전표지 및 기타노면·표지판 등

#### □ 추진실적

- 10.03.22 : 어린이보호구역 개선사업 용역(기본 및 실시설계) 완료
- 10.04.01 : 어린이보호구역 개선사업 공사 시행
- 10.06.30 : 어린이보호구역 개선사업 공사 완료

#### □ 향후계획

- 미지정 유치원, 어린이집의 시설장이 교육청에 건의토록하여 지속적으로 개선사항 추진

## 6 버스승차대 제작 · 설치 공사

이용 승객이 많은 버스정류소 및 지하철역 버스정류소에 버스승차대를 설치하여 주민들에게 편의를 제공하고 쾌적한 교통문화를 정착시키고자 함

### □ 사업개요

- 사업명 : 버스승차대 제작 · 설치 공사
- 사업대상 : 당산역(당산동)외 7개소
  - 사업기간 : 2010.3~2010. 6
  - 사업비 : 100,000천원

### □ 추진실적

- 10.04.: 「여의동-지적공사, 진주아파트, KBS별관」 버스승차대 설치 완료
- 10.05.: 「당산동-당산역, 양평동-선유도역2개소」 버스승차대 설치 완료
- 10.06.: 「신길5동-새마을금고2개소」 버스승차대 설치완료

### □ 향후계획

- 지속적으로 버스승차대 제작 · 설치 공사 대상 선정 및 예산확보

## 7

# 교통안전시설물 설치

이면도로 일방통행 시행 및 폐지, 기타 주민불편 해소를 위한 교통개선 사업 추진 시 경찰서(청)와 적극적인 협의로 교통안전시설물 설치 사업을 추진 하고자 함

### □ 사업개요

- 사업대상 : 일방통행 표지판설치, 일방통행 노면표지 설치
- 추진방법 : 자체점검, 주민건의 및 경찰서 설치요청에 근거하여 추진
- 추진기간 : 2010.1월 ~ 12월
- 추진절차 : 대상지점 선정 → 경찰서(청)협의 → 실시설계 → 공사시행

### □ 추진실적

- 일방통행 시행완료 : 2개소 4개구간
  - 양평2동 어린이공원 주변 3개구간
  - 양평5가 62번지(선유도역 주변)
- 설문조사중 : 2개소 2개구간
  - 당산2동 강변래미안 서측 이면도로 1개구간
  - 당산동 영동초교 인접 이면도로 1개구간
- 경찰서 규제심의 의뢰 : 충무병원 남측 이면도로 1개구간(방향변경)
- 설문조사결과 반대로 자체 종결 : 대림1동 살레시오수녀원 외 4개구간

### □ 향후계획

- 이면도로 일방통행 신설 및 폐지를 통해 교통여건 개선

## 8 교통편의시설물 설치 및 유지관리

구 도로상 교통사고 예방과 운전자 시인성 확보를 위해 도로부속시설물을 필요 지점에 설치 및 관리함으로써 교통환경 개선을 도모코자 함

### □ 사업개요

#### ○ 시설물 설치현황

- |           |        |           |      |
|-----------|--------|-----------|------|
| - 도로안내표지판 | 440개   | - 보행자 표지판 | 72개  |
| - 시선유도봉   | 2,856개 | - 반사경     | 109개 |

#### ○ 추진방법 : 연간단가 업체선정후 사업추진

#### ○ 추진기간 : 2010.1월 ~ 12월

#### ○ 추진내용

- 도로안내표지판 설치 및 유지관리
- 기타 시설물 설치 및 유지보수

### □ 추진실적

#### ○ 10.02.04 : 교통시설물 유지관리 정비공사 시행 (연간단가)

- 시선유도봉 설치 및 교체 : 135개
- 반사경 설치 및 정비 32개, 보행자안내표지 설치 및 정비 : 6개

#### ○ 10.04.01 : 도로안내표지판 설치 및 정비 38개 완료

#### ○ 10.10.30 : 교통시설물 유지관리 정비공사 시행 (연간단가)

- 시선유도봉 설치 및 교체 : 17개
- 반사경 설치 및 교체 : 7개

### □ 향후계획

- 교통편의 시설물 파손 및 훼손에 대한 유지관리 및 추가설치
- 자체점검 및 주민건의 설치요청에 근거하여 추진

## 대중교통 활성화로 교통난 완화

### 9 교통량감축을 위한 기업체교통수요관리 추진

교통유발부담금 부과대상 시설물 소유자에게 교통량 감축 프로그램을 이행할 경우 교통유발부담금을 최고 100%까지 경감해 줌으로써 승용차 이용을 억제하여 대중교통이용 활성화에 기여하고자 함

#### □ 사업개요

##### ○ 추진목표

- 기업체 교통수요관리 프로그램 참여업체 확대로 대중교통 활성화
  - ※ 2010년 기업체 교통수요관리 참여 목표 : 144개 기업체
- 창의적 교통량 감축 프로그램 운영에 대한 지원 강화
- 참여업체에 대한 주기적인 점검으로 프로그램 효율성 제고

##### ○ 현 황

- 교통수요관리 대상업체 : 629개소 (민간기업:596, 공공기관:33)
- 교통량 감축프로그램 : 승용차 부제, 주차장 유료화 등 19개
- 교통유발부담금 최고 전액 감면 (프로그램별 경감률 5~30%)
- 교통량 감축 이행여부 확인하여 『교통유발부담금 경감심의위원회』에서 심사·결정

#### □ 추진실적

- 기업체 교통수요관리 참여 : 143개소 ('10.10월말 현재)
- 기업체 교통수요관리제도 안내 및 홍보
- 기업체 교통수요관리 참여업체 분기별 이행 · 점검 실시
- 2011년 기업체 교통수요관리 참여 안내문 발송

#### □ 향후계획

- 2010년 교통유발부담금 경감심의위원회 개최 : 2010.10월
- 기업체별 업종특성에 따라 효율적인 교통수요관리프로그램 발굴
- 교통량 감축프로그램 참여시설물 재참여 및 대형시설물 적극 참여 유도
- 홍보 및 감축 이행점검에 의한 교통수요관리 실효성 확보

## 법규위반 단속으로 준법정신 고취

### 10 불법자동차 단속

불법 자동차 단속을 강화하여 교통질서 문란 및 시민 불편사항을 해소하고 준법정신을 고취시켜 선진 교통문화를 구현하고자 함

#### □ 사업개요

- 단속기간 : 2010. 1. 1 ~ 12. 31
- 전담단속반 운영 : 직원 3명
- 단속시간
  - 주 간 : 07:00 ~ 18:00까지
  - 심야단속(밤샘주차) : 22:00 ~ 익일 04:00까지
- 중점단속 대상
  - 택시 : 승차거부, 호객행위, 합승, 부당요금 징수, 미터기 미사용 등
  - 버스 : 정류소 무정차 통과, 정류소 질서문란행위, 정류소외 승·하차 등
  - 기타 : 차고지외 밤샘주차, 자가용 유상영업행위, 불법구조변경 등
- 중점단속 지역
  - 대 방 역 : 택시합승, 승차거부단속 조기 근무자 배치
  - 영등포역, 당산역, 여의도역 주변 및 기타 민원발생 지역
- 단속방법
  - 사업용 차량 불법행위 단속과 승차질서 제도 병행 실시
  - 심야시간대 운전자와의 충돌 대비하여 필요시 경찰지원요청

#### □ 추진실적

- 10월 현재 단속실적(버스:915건, 택시:32건, 화물: 450건)

#### □ 향후계획

- 차고지외 밤샘주차 심야단속 지속적 실시
- 택시 승차거부, 합승 등 위반행위 특별단속 실시



### Ⅲ. 2011 주요 업무계획

#### 1 자전거 보험 가입 (구비)

최근 자전거 이용자 증가로 인해 안전사고 횟수가 점차 증가될 것으로 예상되는바 자전거로 인한 사고발생시 보장받을 수 있는 자전거보험 가입 사업을 추진하고자 함

추진방향

- 자전거보험을 가입하여 안심하고 자전거를 탈 수 있는 환경을 조성

추진계획

- 가입자수 : 42만명(구민)
- 가입기간 : 2011. 6월 ~ 2012년 7월
- 보험 적용범위 (자전거사고의 정의)
  - 자전거를 직접 운전하던 중 발생한 사고 등
- 추진일정 : 2011. 7월 자전거보험 가입

#### 2 어린이보호구역(School Zone)환경개선

유치원 주변의 차량 속도를 인위적으로 저하시키고 각종 교통안전 시설물을 설치하여 안전하고 편리한 통학로를 조성, 어린이를 교통사고 위험으로부터 보호하고자 함

추진방향

- 서울시에서 확정·통보된 대상 유치원 설계용역 추진
- 국비와 시비 50:50으로 사업비 확보

추진계획

- 사업대상 : 어린이집 4개소  
(구립하정, 하나푸르니 신길, 영신, 꿈나무)
- 추진기간 : 2011. 3 ~ 2011.12
- 개선내용
  - 도로시설 : 칼라포장, 고원식교차로, 과속방지턱, 방호울타리 등
  - 교통시설 : 횡단보도, 통합교통안전포지 및 기타 노면·표지판 등
- 개선실적 및 계획 단위(백만원)

구분	계	2005년	2006년	2007년	2008년	2009년	2010년	2011년
학교수	61	6 (초교)	5 (초교)	7 (초교)	유치원 1 5(초교)	유치원 6 어린이집 8	유치원 18 어린이집 1	어린이집 4
사업비	5,256	1,431	915	966	927	682	185	150

### 3 버스승차대 특화사업 추진

관내 버스정류소에 대하여 버스승차대 설치 및 교체를 통하여 주민들에게 편의를 제공하고 쾌적한 교통문화를 정착시키고자 함

#### □ 추진방향

- 노후된 버스승차대를 도색, 세척 및 보수하여 교통시설물의 미관 향상
- 버스승차대 설치 및 교체사업을 통한 버스승차대 특화사업추진

#### □ 추진계획

- 연차별 추진계획

구분	신설	교체	소요예산(백만원)	비고
2011년	2	3	120	디자인 위원회 개최 시범 신규 설치 및 교체
2012년	3	6	-	버스승차대 특화사업추진
2013년	3	6	-	
2014년	4	8	-	
계	12	23	-	

- 버스승차대 설치 및 교체 : 5개소
- 버스승차대 유지관리 : 85개소
- 추진일정 : 2011.3~12 : 버스승차대 설치 및 유지관리 공사 시행

### 4 교통편의 시설물 설치 및 유지 관리(구비)

구 도로상 교통사고 예방과 운전자 시인성 확보를 위해 도로부속시설물을 필요 지점에 설치 및 관리함으로서 교통 환경 개선을 도모코자 함

#### □ 추진방향

- 교통편의 시설물 파손 및 훼손에 대한 유지관리 및 추가설치
- 자체점검 및 주민건의 설치요청에 근거하여 추진

#### □ 추진계획

- 시설물 설치현황

- 도로안내표지판	440개	- 보행자 표지판	72개
- 시선유도봉	2,856개	- 반사경	109개

- 추진기간 : 2011.1월 ~ 12월

- 추진내용

- 도로안내표지판 설치 및 유지관리
- 기타 시설물 설치 및 유지보수

## 5 교통량감축을위한기업체교통수요관리추진(구비)

교통유발부담금 부과대상 시설물 소유자에게 교통량 감축 프로그램을 이행 할 경우 교통유발부담금을 최고 100% 까지 경감해 줌으로서 승용차 이용을 억제하고 교통 혼잡을 완화하고자 함

### □ 추진방향

- 공공기관 기업체 교통수요관리 프로그램 100% 참여 권장
- 대상시설물 방문을 통한 적극 홍보 및 지속적인 이행 독려

### □ 추진계획

- 대상기업체 및 공공기관 : 614개소(민간기업 563, 공공기관 51)
- 교통감축프로그램 참여시설 확대(127개소 → 139개소)
- 대상기업체 및 공공기관 자발적 참여 유도
  - 공공기관부터 100% 참여 후 민간기업체 참여 홍보
- 교통량감축 프로그램 이행에 따른 교통유발부담금 경감을 결정

## 6 불법자동차 단속

불법 자동차 단속을 강화하여 교통질서 문란 및 시민 불편사항을 해소 하고 준법정신을 고취시켜 선진 교통문화를 구현하고자 함

### □ 추진방향

- 교통질서 문란 및 시민 불편사항을 해소하고 준법정신을 고취

### □ 추진계획

- 단속기간 : 2011. 1. 1 ~ 12. 31
- 전담단속반 운영 : 직원 3명
- 중점단속 대상
  - 택 시 : 승차거부, 호객행위, 합승, 부당요금 징수, 미터기 미사용 등
  - 버 스 : 정류소 무정차 통과, 정류소 질서문란행위, 정류소외 승·하차 등
  - 기 타 : 차고지외 밤샘주차, 불법 구조변경 등
- 중점단속 지역
  - 대 방 역 : 조기 근무자 배치
  - 영등포역, 당산역, 여의도역 주변 및 기타 민원발생 유발지역
- 단속방법
  - 사업용 차량 불법행위 단속과 승차질서 제도 병행 실시
  - 심야시간대 운전자와의 충돌 대비하여 필요시 경찰지원 요청

## IV. 특 수 사 업

### 1 경방 타임스퀘어 주변 교통소통대책 - 특수사업

우리구 관광 거점화 지점인 경방 타임스퀘어 주변에 대중교통 접근성 향상을 위한 교통시설 개선을 통해 관광 활성화에 초석을 마련하고자 함

#### □ 사업목표

- 경방 타임스퀘어 주변 교통정체 완화 및 보행여건 개선
- 경방 타임스퀘어 주변 대중교통 이용 편리 및 접근성 제고

#### □ 추진방향

- 경방 타임스퀘어 주변 교통환경 개선
- 양평로(영등포역 → 영등포시장) 버스정류장 통폐합
- 문래고가 철거 후 문래사거리 신호체계 개선

#### □ 세부추진계획

##### 【 경방 타임스퀘어 주변 교통환경 개선 】

- 위 치 : 영등포동 4가 442 경방 타임스퀘어 앞 경방길
- 사업내용
  - 차선 변경 등 교통안전시설물 변경 설치
  - 중앙버스 정류장 및 버스승차대 설치 및 공항버스 노선 투입
- 사업기간 : 2011.1 ~ 2011.12
- 추진일정
  - 2011년 1월 ~ 3월 : 서울시 및 경찰협의 추진
  - 2011년 4월 ~ 12월 : 시설물 설치공사

### 【 양평로 버스정류장 통폐합 】

- 위 치 : 양평로 (영등포역→ 영등포시장 사거리) 구간내 버스정류장
- 사업내용 : 버스정류장 6개 → 4개로 축소
- 사업기간 : 2011.1~6월
- 추진방법 : 축소대안 마련 후 서울시(버스관리과) 협의·추진

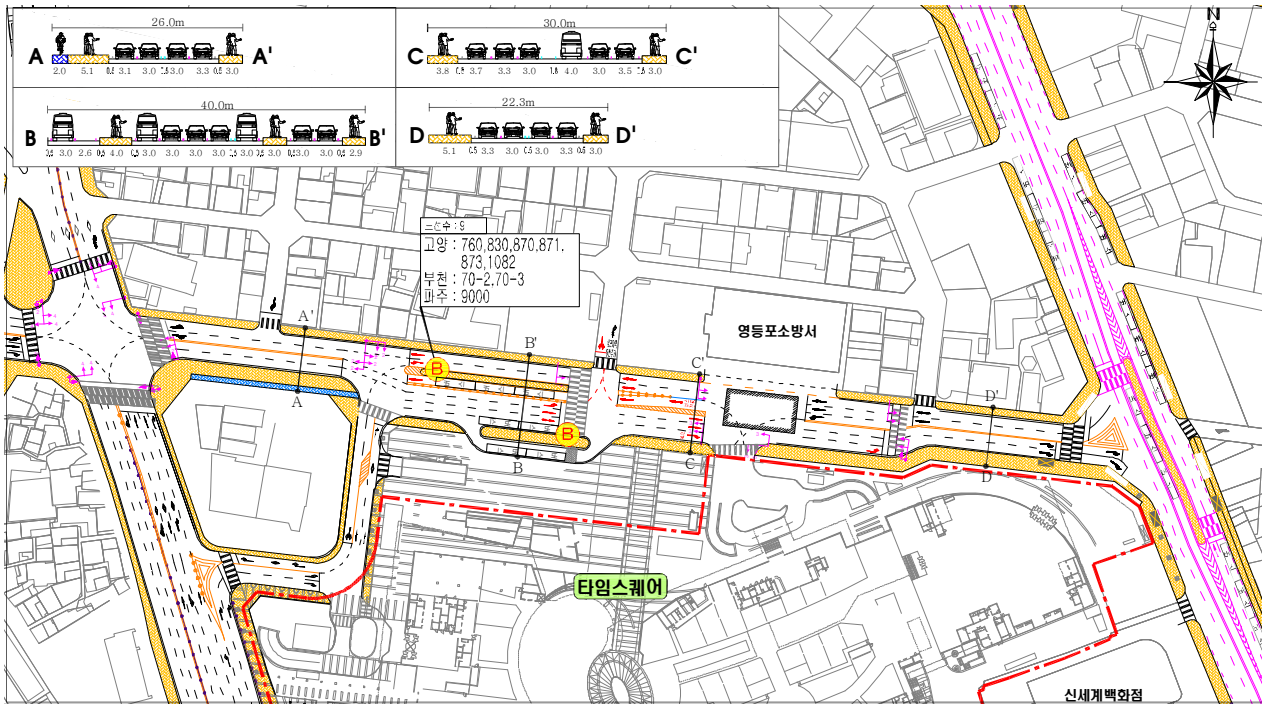
### 【 문래사거리 신호체계 개선 】

- 위 치 : 구) 문래고가 사거리
- 사업내용
  - 국화아파트~문래사거리 교통정체 완화를 위한 신호시간 변경
  - 동시신호를 직·좌 분리신호로 변경 검토
- 사업기간 : 2011.1~6월
- 추진방법 : 서울지방경찰청 협의 후 개선

### □ 사업예산 : 비 예산

- 차선변경 등 교통안전시설물 변경 설치 : 시경, 서울시(교통운영과)
- 중앙버스정류장 및 버스승차대 설치 : 서울시 (교통운영과)
- 공항버스 노선투입 : 서울시 (버스관리과)

## □ 중앙버스정류장 설치 계획(안)



## □ 조감도

