

구의회 2009년 제 1차 정례회

'09. 7. 1 ~ 7. 14



2009년도

---

# 주요업무 추진현황

---



## 주민생활지원국

# 순 서

- 일반 현황 ..... 1
- 정책목표와 방향 ..... 4
- 주요업무 추진실적 및 계획 ..... 5

# I. 일반 현황

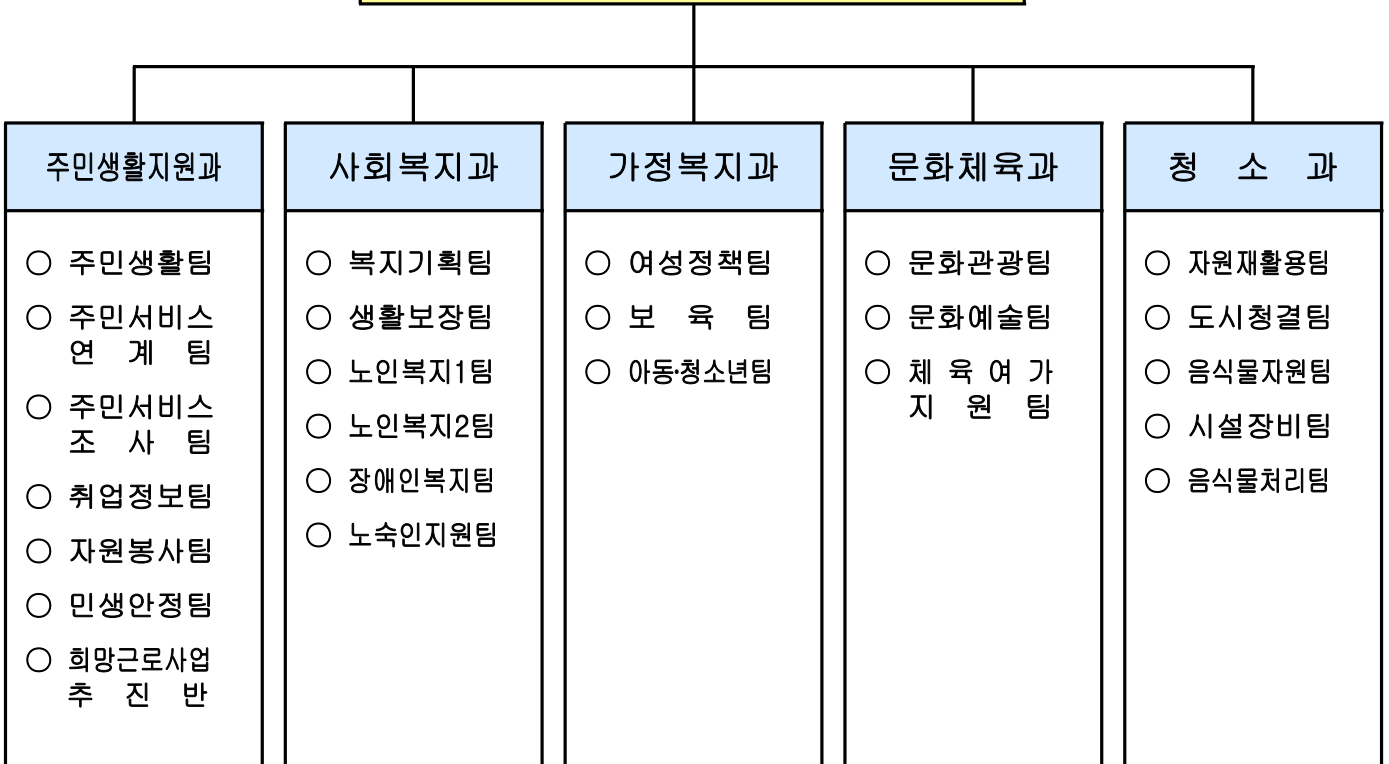
## 1 인 력

구 분	계	일 반 직						기 능 직				
		4급	5급	6급	7급	8급	9급	6급	7급	8급	9급	10급
정 원	140	1	5	27	34	26	15	1	5	16	8	2
현 원	155	1	5	29	45	20	21	-	4	24	6	-
과부족	15	-	-	2	11	-6	6	-1	-1	8	-2	-2

## 2 조 직

### 주민생활지원국

- 5과 24개팀



### 3

## 주요시설 및 장비

### □ 사회복지시설 : 244개소

복지시설(6)	노인시설(219)	장애인시설(13)	노숙인시설(6)
영등포종합사회복지관			
신길 종합 사회복지관	경로당 169	생활및직업재활시설 6	
영등포노인종합복지관	노인교실 28	주간보호소 3	노숙인쉼터 4
영등포장애인종합복지관	재가시설 11	공동생활가정 3	상담보호센터 2
장애인 사랑 나눔의집	생활시설 11	수화통역센터 1	
영등포지역 자활 센터			

### □ 문화원

명 칭	소재지	원 장	회원수
영등포문화원	영등포동 582-3 영등포문화예술회관 2층	고 상 권	321명

### □ 구민체육센터

층 별	면 적(㎡)	시 설 명	비 고
계	9,131		
지하1/2층	2,333/2,954	골프연습장/수영장	·주소 : 신길426-3 ·관장 : 정인환 ·직원 : 21명 ·회원 : 6,764명
지상1층	1,335	유아체육시설, 다목적체육관	
지상2층	1,260	헬스장, 에어로빅실, 문화강좌실	
지상3층	1,249	대체육관, 문화강좌실	

### □ 청소 관련 시설 및 인력·장비

#### ○ 주요시설

클린센터	환경미화원 휴게실	생활폐기물환적장	재활용품환적장	공중화장실
0 대림동 611번지	0 가 로 12 개	0 양화동 1-8번지	0 양화동 175-2	0 건물형 11개소
0 청소차량정비, 근무자대기실	0 재활용 5 개	0 생활폐기물 환적 시설	0 재활용품 및 음식물 분류시설	0 간이형 6개소 0 무인자동1개소

#### ○ 청소작업 인력 및 장비

구 분	인 력 (명)			차량(대)	건설기계(대)	비 고
	계	운 전 원	환경미화원			
계	356	100	256	123	2	(구청)
구 청	218	41	177	59	1	주민센터 재활용 기사포함(20명)
대 행	138	59	79	64	1	

## 4

## 예산 현황

## □ 부서별 예산 현황

○ 일반(특별)회계 - 5개부서 1,334억(구 예산의 38.4%)

(단위 : 천원)

부서명		예산액	집행액	집행율
계	100%	133,467,559	58,691,630	43.9%
주민생활지원과		8,907,454	2,220,375	24.9%
사회복지과		56,045,991	27,058,343	48.3%
가정복지과		33,348,283	14,144,245	42.4%
문화체육과		5,945,565	3,773,574	63.0%
청 소 과		29,220,266	11,495,093	39.3%

## □ 주요 사업예산 현황

(단위 : 천원)

정책사업	예산액	집행액	집행율
계	133,467,559	58,691,630	43.9%
저소득층생활안정	2,508,734	857,296	34.2%
지역사회복지서비스활성화	280,928	54,978	19.6%
자원봉사활성화	436,891	201,392	46.1%
고용촉진및안정	3,127,957	846,671	27.1%
민관협력체계활성화	31,546	10,121	32.1%
민생안정강화	2,350,547	162,310	6.9%
선진복지기반 조성	1,148,875	1,074,295	93.5%
국가보훈관리	205,390	127,590	62.1%
국민기초생활보장	25,657,205	10,912,285	42.5%
저소득층생활안정	3,021,187	1,587,082	52.5%
노인복지 증진	23,377,914	11,453,824	49.2%
장애인복지증진및노숙인보호	2,288,219	1,628,182	71.2%
재무활동	200,000	200,000	100%
여성의권익신장및가족복지증진	694,473	318,830	45.9%
영유아복지 수준향상	29,487,884	11,775,290	39.9%
아동청소년보호 및 육성	2,960,952	1,903,435	64.3%
내부거래지출	100,000	100,000	100%
문화기반조성및문화서비스확대	2,362,830	1,037,620	43.9%
생활체육기반조성및프로그램다변화	3,358,801	2,625,722	78.2%
유통및문화관광관련업진흥	117,182	50,231	42.9%
친환경적청소시스템구축	17,202,863	7,177,182	41.7%
행장운영경비	12,547,181	4,587,294	36.6%

## II. 정책목표와 방향

---

**목 표**

복지행정 선진화로  
구민의 삶의 질 제고



**방 향**

삶의 질 향상을 위한 주민서비스 강화

건강하고 행복한 복지환경 개선

꿈이 가득한 행복한 영등포구

문화향유 기회확대 및 건강증진 도모

아름답고 살기 좋은 영등포 조성

### Ⅲ. 주요업무 추진실적 및 계획

#### 삶의 질 향상을 위한 주민서비스 강화

##### 1 위기가구 보호를 위한 민생안정 추진 - 국비, 시비, 구비

###### □ 사업개요

- 복지 중심에서 고용, 주거, 교육 등의 기능을 추가하고 민관협력 체계를 강화하여 위기가구 발굴 지원 수행

###### □ 추진실적

- 민생안정추진단 구성·운영 : 구 4개반, 동 각 3개반
- 민생안정 통합 상담을 위한 민생안정팀 신설 운영
- 위기가정 신청자 지원현황 : 4,169가구(지원 1,530, 미지원 2,639)

총 계 (가구)	미 지원(사유-지원기준 초과)							지 원 현 황					
	소계	소득 기준	재산 기준	부양의무 자기준	위기상황 비해당	동일사유 로기지원	기타	소계	국민기 초수급	타법령 지원	민간 후원	지자체 지원	긴급 지원
4,169	2,639	312	101	247	1,183	749	47	1,530	343	266	362	480	79

※ 미지원가구 사후관리 : 긴급지원, SOS 지원 및 통합상담 연계 처리

- 기초 생활 보장 기준완화
  - '09년 최저생계비 인상 ⇒ 4인기준 133만원(중전 127만원)
  - '08.11월부터 부양의무자 재산기준 완화·시행
- 교육비 미납자 등 위기학생 지원 추진
  - 장기결석, 급식비, 수업료 체납 학생 : 각학교 발굴 협조공문시행
  - 추진실적 : 교육비 미납 등 총 38건 의뢰 긴급지원 등 연계처리
- 민생안정추진단 연장근무운영 : '09.3.3 ~ 경제위기 극복시까지

###### □ 향후 추진계획

- 민생안정 사업에 대한 종합 상담, 서비스안내, 신청·접수 활성화
- 위기가구 발굴 및 지원사업 확대 추진

□ 소요예산 : 81,000천원

**2****한시 생계보호사업 - 국비, 시비, 구비****□ 사업개요**

- 사업목적 : 최근 경제위기로 생계가 곤란한 최저생계비 이하 기초생활 보장 비수급 가구에 대해 한시적으로 생계비를 지원
- 대 상 : 경제위기로 생계에 위협을 받는 가구로서, 구성원 모두가 노인·장애인·아동 등 근로무능력자인 가구

\* (소 득) 최저생계비 이하

(총재산) 대도시 13,500만원, 중소도시 8,500만원, 농어촌 7,250만원

(금융재산) 500만원 이하

- 규 모 : 2,406가구
- 지원수준 : 가구원수별 최저생계비의 23% 지원

가구원수	1인	2인	3인	4인	5인
급여액(천원/월)	120	190	250	300	350

- 운영기간 : 5.11~12.15
- 지급방법 : 6개월간 현금을 계좌에 입금, 매월 15일 지급(6~12월)

**□ 추진실적**

- 한시생계보호 홍보 리플렛 12,000부 제작 해당가구 우편발송 및 동주민센터, 8대서비스 관련 기관에 배부
- 신청접수·현황 : 447가구 ('09.5.15 ~ 6. 15)
- 6월 급여 지급(6.5일접수분 까지) : 297가구 40,960천원

**□ 향후 추진계획**

- 구 청 : 민간 사회복지기관과 유기적 협력체계 구축하여 대상자 발굴
- 주민센터 : 직능단체, 통·반장 등을 활용 적극 발굴
- 소요예산 : 구비분담금 추경반영 예정

**□ 소요예산 : 2,562,352천원**

(국비 1,281,176, 시비 640,588, 구비 640,588)



### 3 2009 희망근로 프로젝트 사업 - 국비, 시비

#### □ 사업개요

- 사업기간 : 6. 1 ~ 11.30(6개월)
- 목표인원 : 1,817명
- 사업비 : 총 124억원
  - 인건비 75%, 재료비 25%
- 대상사업 : 106개 사업 (서울시 6, 구 69, 동 31)
  - 안양천자연생태 복원 및 정비사업, 아름다운마을 가꾸기 사업 등
- 임금수준
  - 1일 33,000원, 교통비(간식비)3,000원 / 1인
- 지급방법 : 현금70%, 상품권30%

#### □ 추진실적

- 근무자배치 현황(6월 현재)

목표인원 (명)	신청인원	배치인원	근무인원			포기자	근무비율 (실적/목표)
			계	우리구 근무자	서울시 근무자		
1,817	2,064 (제외자포함)	2,024	1,665	1,603	62	359	91.6%

- 상품권 가맹점 : 총 941개소(일반지역 514, 재래시장 427)
- 4대보험 가입 : 국민연금, 건강보험, 산재보험, 고용보험
- 홍보실적 : 한강CMB방송 1회, 지역신문 6회, 행복소식지 홍보 등
  - 모집안내문 및 신청서, 포스터 등 20만부 배포, 현수막, 배너 등 30개소 설치

#### □ 향후 추진계획

- 희망근로자 복무 및 안전관리를 위한 월1회 이상 교육실시(사업부서)
- 희망근로 작업장 수시 지도점검을 통한 사업추진 독려(희망근로추진반)
- 65세 이상 희망근로 참여자 의무 건강검진 실시(6월중 보건소)

- **소요예산** : 12,400,000천원(국비 6,572,000, 시비 5,828,000)

## □ 사업개요

- 추진기간 : 연중(1차 1~3월, 2차 5~8월, 3차 9~12월)
- 신청자격 : 기초수급자 또는 차상위계층(4인가구 소득 1,989천원이하)
- 선발절차 : 신청접수 → 자격확인, 금융조회 등 → 구 심의 → 시 면접
- 지원방법 : 매월 참가자 저축액에 상응하는 금액 매칭적립(1:1) 지원
  - 희망플러스통장 : 만18세이상의 근로빈곤층 가구 자산형성 지원
    - 적립기간 및 월적립액 : 3년/수급자 5·10만원, 차상위 10·20만원
  - 꿈나래통장 : 만9세이하 자녀가 있는 저소득층가구 교육자금 지원
    - 적립기간 및 월적립액 : 5·7년/ 3·5·7·10만원(세자녀)

## □ 추진실적

- 1차 추진(1~3월)

구 분	신청인원	구 추천인원	최종 선발인원
희망플러스통장	145가구	52가구	43가구
꿈나래 통장	134가구	43가구	37가구

- 2차 추진(5~8월)

- 신청접수 : 희망플러스통장 377가구, 꿈나래통장 426가구
- 자격확인, 금융조회, 구 심의위원회 추천인원 선발 등 : 6~7월

- 홍보실적

- 구 홈페이지, 표준보육행정시스템 등 온라인 홍보 : 10회
- 구 전광판, 영등포 행복소식, 일간지 등 사업안내 : 8회
- 홍보용 배너 및 접수창구 제작·설치 : 18개동 주민센터
- 차상위복지급여자, 1차탈락자 등 안내문 발송 및 전화 : 2,500가구

## □ 향후 추진계획

- 2차 참가자 최종선발 및 적립매칭 시작(8월말)
- 3차 사업 신청 접수(9월)

## □ 소요예산 : 3,520천원

## □ 사업개요

- 사업목표 : 서울시에서 추진하는 희망드림 프로젝트의 일환인 「서울형 집수리 사업」을 실시하여 공공·민간이 함께하는 자원봉사 활동을 통해 집수리를 지원함으로써 저소득가구에 쾌적한 환경 제공
- 신청대상 : 주거환경이 열악하여 개선이 요구되는 취약계층 (기초생활수급자, 차상위계층, 모부자가정 등)
- 접수방법 : 거주지 동 주민센터에 신청자 방문 접수 (수시)
- 공사범위 : 도배, 장판, 전기, 조명, 창문, 비상호출벨 등 호당 100만원 이내 공사범위 결정
- 공사방법 : 민·관으로 구성된 집수리봉사단이 방문하여 공사시행
- 공사기간 : 3월 중순부터 6월까지(1차), 9월부터 10월까지(2차)

## □ 추진실적

- 서울시 전체 사업가구 : 3,210가구
  - 영등포구 배정 가구 : 144가구 (공사주체 : 영등포구 20, 서울시 124)
  - 영등포구 접수 가구 : 169가구 (117% 달성, 25가구 초과)
    - ※ 초과 접수분에 대해서도 서울시와 공사추진 협의
  - 구 자체 공사 실적 : 17가구
- 공공·민간이 함께하는 집수리봉사단 구성
  - 영등포구 20개 봉사단 295명(공무원 140, 민간봉사자 155)

## □ 향후 추진계획

- 9~10월 중 집수리공사 집중 실시
  - 초과 접수된 25가구에 대해 영등포구에서 추가사업 실시
- 동별 자체 집수리사업 추진
  - 각 동 주민센터의 자체예산으로 집수리사업 전개 독려
- 소식지 게재 등 적극적인 홍보를 통해 지원대상자 발굴·확대

## □ 소요예산 : 비예산(전액 시비 지원)

## 건강하고 행복한 복지환경 개선

### 6 국민기초생활보장 사업 - 국비, 시비, 구비

#### □ 사업개요

- 생활이 어려운 자에게 일상생활에 필요한 급여를 지원하여 최저생활 보장 및 자활기반 조성
- 정기적인 확인조사를 통해 수급 자격 및 급여의 적정성 제고
- 보호사각지대에 있는 저소득계층 지원

#### □ 추진실적

- 국민기초생활보장수급자 현황 ('09.5월말 현재)

합 계		일반 수급자		특례 수급자	
가 구	인 원	가 구	인 원	가 구	인 원
5,691	8,784	5,634	8,690	57	94

- 수급자 생계·주거급여, 교육급여 등 지원
  - 28,270가구 41,993명 10,889,023천원
- 차상위복지수급자 정부양곡 지원
  - 664가구 1,789명 19,315천원
- 저소득주민 틈새계층 특별지원
  - 1,032가구 1,125명 296,834천원

#### □ 향후 추진계획

- 국민기초생활보장수급자 급여 지원
  - 생계·주거급여, 해산·장제급여, 교육 급여 등 지원
- 수급자 중점관리 대상자 및 보장비용 징수 관리
  - 해외출입국조회 실시, 재소자 등 부정수급 대상자 중점 조사
  - 보장비용징수대상자 관리 철저 : 보장비용납부통지 및 독촉 철저

#### □ 소요예산 : 25,657,205천원

(국비 12,771,641, 시비 6,385,822, 구비 6,499,742)

### □ 사업개요

- 근로능력이 있는 기초생활보장수급자와 저소득층에게 취업 및 근로의 기회를 제공하여 자립·자활의지 배양
- 자활근로사업 참여자의 특성에 맞는 적절한 일자리 제공

### □ 추진실적

- '09년 사업 계획 (단위 : 개,명)

구분	합 계	자 활 공동체	민 간 위 탁				구 직접시행		
			소계	시 장 진입형	사회적 일자리형	가사간병 방문서비스	소계	도우미형	근 로 유지형
사 업	18개	6	10	2	7	1	2	1	1
인 원	348명	52	93	15	72	6	203	38	165

- 자활공동체(6개) : 한마음인테리어, 꿀맛도시락, 잉크셀프, 우리도우미, 특수교육보조원공동체, 약손엄마영등포
  - 집수리사업(한마음인테리어) 추진 : 20가구 22,500천원
- 자활사업(민간 위탁) : 89명 1,117,450천원
  - 영등포종합복지관 등 4개 기관 10개사업
  - 시장진입형, 사회적일자리형, 가사·간병 도우미 등
- 구 직접 시행 : 173명 92,055천원
  - 구, 동 및 복지기관 5개소(근로유지형, 도우미형, 인턴형)
- 차상위계층 건강보험료 지원 : 733세대 4,263천원
  - 만65세이상 노인 및 장애인 세대 중 보험료를 매월 1만원 이하 납부 세대

### □ 향후 추진계획

- 근로능력 및 자활의지에 따른 단계별 적극 배치  
(근로유지형 → 사회적일자리형 → 시장진입형)
- 민간위탁사업(지역자활센터등 4개소) 지도점검 : 연2회
  - 점검내용 : 예산집행 및 사업운영의 적절성, 참여자관리

### □ 소요예산 : 2,551,355천원

(국비 958,432, 시비 555,418, 구비 917,351, 기금 120,154)

### □ 사업개요

- 사업대상 : 구립 경로당 41개소
- 추진방법 : 매년 지역사회 의견 및 현황을 조사하여 노후시설에 대한 재건축, 리모델링, 개·보수 등을 통한 시설 현대화 추진
  - 재 건축 : 노후화가 심하여 신축이 필요한 경로당
  - 개·보수 : 구조상의 불편 등 개·보수가 필요한 경로당
  - 환경개선 : 긴급 개·보수 등 경로당 환경개선 및 물품지원

### □ 추진실적

- 재건축 - 2개소

구 분	적십자 경로당	당산3가 경로당
규 모	지하1층/지상5층 2,983.36㎡ 중 66.83㎡(1층)	지하2층/지상5층 2,591.68㎡ 중 144.48㎡(1층)
공사기간	'07.12 ~ '09. 6(준공)	'09. 2 ~ '10.4(현 공정 25%)
추진방법	양평3가 어린이집 재건축 계획에 반영 추진	재활용센터 재건축 계획에 반영 추진
소요예산	6,532 백만원	6,466백만원

- 환경개선 : 소규모 개·보수 및 물품지원(구립경로당 41개소)
  - 소규모 개보수 : 영등포본동 경로당 등 22개소 111,930천원
  - 물품지원(기능전환 포함) : 영등포본동 경로당 등 13개소 44,498천원
- 경로당 컴퓨터 지원 : 한신(아)경로당 등 사립경로당 10개소(기설치 50개소)

### □ 향후 추진계획

- 경로당 현대화 사업을 통하여 건강관리, 운동, 교육, 여가 등 프로그램의 제공으로 가장 손쉽게 접할 수 있는 다기능 공간으로 전환
  - 개·보수('09.10월) : 신길5동 제1경로당, 양평1동 경로당
- 경로당의 기능을 소규모 노인복지센터 및 주·야간 보호시설로 기능 전환 추진(서울시 "9988 어르신 프로젝트 사업" 과 연계 추진)

- 소요예산 : 252,553천원

### □ 사업개요

- 노인장기요양보험제도 시행에 따른 노인요양수요 충족을 위한 시설 지원 강화
- 경로당 등 노인여가 복지시설 지원으로 활기찬 노후생활 보장

### □ 추진실적

- 운영지원 : 200개소 1,350,979천원(인건비, 운영비 등)

구 분	노인복지관	노인케어센터	경로당	노인교실
개 소	1	1	169 (구립 41, 사립 128)	29
지원내용	인건비, 운영비 등	장기요양급여	운영비, 난방비	운영비 (강사료, 공공요금 등)
지원실적 (천원)	986,192	7,427	314,000	43,360

- 기타 노인복지시설 지원(시비 사업)
  - 대 상 : 6개소(요양시설 2, 재가노인복지시설 4)
  - 지원내용 : 시설 운영비 일부지원(상반기 지원실적 402,740천원)
- 경로당 인터넷 사용료 지원 : 구립 35개소 7,130천원
- 경로당 순회 프로그램관리자 배치 : 대한노인회(영등포지회) 10,997천원
- 시설 사회적일자리 창출 : 노인복지관 등 7개 기관 70명 144,480천원
- 노인의 집 운영 : 은빛가정 등 6개소 15명 (비예산)

### □ 향후 추진계획

- 노인요양 수요 충족을 위한 노인복지시설 확충 운영
  - 노인요양공동생활가정 설치 운영 : 3개소 추진 중
  - 재가노인지원센터 : 1개소(양평3가 어린이집 복합시설 내)

### □ 소요예산 : 3,206,830천원

(국비 191,250, 시비 545,886, 구비 2,469,694)

## □ 사업개요

- 노인의 능력과 적성에 맞는 맞춤형 사회적 일자리를 창출·제공으로  
⇒ 일을 통한 적극적 사회참여 도모
- 소득을 얻을 수 있는 기회를 제공하여  
⇒ 노후소득보장 사각지대 해소에 기여
- 노인인력 활용에 대한 사회적 인식개선 및 민간 참여 도모

## □ 추진실적

- 일자리 사업 확대

구 분	계	2008	2009	비 고
사 업 수	37개 사업	18개 사업	22개 사업	증 4
인 원	4,317명	1,990명	3,139명	증 1,149
사업예산	5,103백만원	2,344백만원	3,978백만원	증 1,634

### - 사업내용

- 초등학교 급식도우미, 경로당어르신도우미, 노인지역봉사대, 어르신강사파견사업, 노-노케어, 어르신정보화사업, 은하수택배, 실버봉사대(청소과), 어르신주차 질서계도(주차문화과) 등

### - 참여 어르신의 근로의욕 고취를 위한 노인일자리 발대식 개최

- 일 정 : '09. 3. 31(화) 15:00, 영등포 아트홀 전시실
- 참여인원 : 500명
- 주요내용 : 식전행사, 개막식, 사업소개 등

- 고령자취업알선센터 지원 : 1개소, 29,733천원 지원 - 시비사업

## □ 향후 추진계획

- 노인일자리 참여자 의견수렴 등을 통한 불편사항 및 요구사항 수렴 개선방안 모색
- 노인 인력풀(전문분야 종사자 경험자, 고학력자 등) 구성 운영

## □ 소요예산 : 2,776,105천원

(국비 509,347, 시비 703,358, 구비 1,563,400)



## □ 사업개요

- 독거노인에 대한 복지서비스를 종합적으로 제공받을 수 있는 체계구축
- 노인장기요양보험 비수급자에 대한 지역보건서비스 연계

## □ 추진실적

- 독거노인 One-Stop 지원센터 운영
  - 수행기관 : 노인종합복지관
  - 사업실적 : 상담·연계 878건, 서비스제공 3,110건
    - ※서비스제공 : 생필품 지원
- 노인돌봄기본서비스 : 돌보미 23명, 수혜인원 월 980여명
  - 수행기관 : 노인종합복지관
  - 사업실적 : 안전확인 32,795건(방문 11,238, 전화 19,833, 기타 1,724), 생활교육 605건, 서비스연계 3,053건
- 노인돌봄종합서비스 : 노인돌보미 15명, 장기요양 A·B등급자 월40여명
  - 서비스 제공기관 : 영등포노인복지센터, 영등포지역자활센터
- 서울재가관리사 운영 : 관리사 11명, 수혜자 월 90여명
- 경로식당(4개소-도림교회, 신길복지관, 노인복지관, 주님의교회) : 176명/일
- 식사배달(3개소-노인복지관, 신길복지관, 영등포복지관) : 220명/일
- 무의탁노인 전화안부 묻기 : 수혜자 131명(한국노인복지회)
- 각종 행사지원 및 위문 : 경로행사, 시설위문 등

## □ 향후 추진계획

- 노인장기요양보험 수급자 유형별 지역보건복지 서비스 연계
  - 노인돌봄 기본·종합서비스, 가사간병도우미, 가정도우미 파견 등
- 노인건강진단 실시 : 93명(65세 이상 저소득층 어르신 중 희망자)
  - 검사항목 : 진찰, 체위검사, 치과검사, 혈당, 안검사 등 11항목

## □ 소요예산 : 922,755천원

(국비 157,353, 시비 490,320, 구비 275,082)

## 12 기초노령연금 사업 - 국비, 시비, 구비

### □ 사업개요

- 지급대상 : 만 65세 이상 신청자 중  
소득 인정액이 선정 기준액 이하인 자

구분	2009년 선정기준액	해당 여부	
		소득 기준 (소득만 있는 경우)	재산 기준 (재산만 있는 경우)
단독가구	680,000원	680,000원 이하	1억 6,320만원 이하
부부가구	1,088,000원	1,088,000원 이하	2억 6,112만원 이하

- 급여수준 : 소득과 재산정도에 따라 차등지급

2009년	단독가구	부부가구
1~ 3월	20,000원 ~ 84,000원	40,000원 ~ 134,160원
4~12월	20,000원 ~ 88,000원	40,000원 ~ 140,800원

- 지급시기 : 신청한 날이 속한 달부터 매월 25일 지급

### □ 추진실적

- 기초노령연금 지원('09.5월말 현재)

만 65세 이상 대상자 수	신청자수	수급자수	지원액
38,594명	25,867명	17,836명	6,970,786천원

### □ 향후 추진계획

- 중점관리대상자(해외출입국자등) 특별관리
  - 재소자, 집행 유예자, 해외 출국자, 재산 변동자, 사망자 등
- 부당 수급자 관리 철저
  - 부당한 방법으로 연금을 받은 경우 상계 또는 전부 징수

### □ 소요예산 : 16,320,020천원

(국비 8,160,010, 시비 4,080,005, 구비 4,080,005)

### □ 사업개요

- 등록 장애인 : 15,575명(남9,655명 여5,920명)
- 장애인 생활 안정지원 : 장애수당, 의료비, 교육비 등
- 장애인 자립생활지원 내용
  - 장애인 활동보조
  - 장애인복지 향상 일자리
  - 동주민센터 행정도우미
  - 장애인편의시설 모니터링사업

### □ 추진실적

- 장애인 생활안정 지원 : 14,337명 975,422천원

구 분	장애수당	아동부양수당	의 료 비	교 육 비	재활보조기구
인 원(명)	11,215	318	2747	3	54
지원(천원)	858,810	51,050	58,295	1,581	5,686

- 장애인 자립생활 지원 : 250명 778,372천원
  - 장애인 활동 보조 : 193명 641,580천원
  - 장애인 복지 향상 일자리 : 35명 67,520천원
  - 동주민센터 도우미 : 12명 52,172천원
  - 장애인 일자리 모니터링 사업 : 10명 17,100천원

### □ 향후 추진계획

- 장애인 생활안정 지원 : 1~2급 월/1인160천원,  
3급 이하 월/1인 30천원, 아동부양수당 월/1인 200천원
- 장애인 활동보조 지원 : 급에 준하는 중증장애인 (만6세~65세미만)
  - 지원시간 : 최대180시간/월
- 장애인 자립생활 지원 : 지체, 뇌병변 등 업무수행 가능한 장애인
  - 장애인복지 일자리 : 1인 / 월200천원, 주 12시간
  - 사회적일자리 창출 : 1인 / 월941천원
  - 동주민센터 도우미 : 1인 / 월 855천원
  - 장애인 일자리 모니터링 사업 : 1인 / 월 855천원

- **소요예산** : 3,627,205천원(국 1,578,487, 시 1,873,495, 구 175,223)

## 꿈이 가득한 행복한 영등포구

### 14 여성의 사회참여 및 양성평등 문화촉진 - 구비

#### □ 사업개요

- 대상인구 : 여성인구 202,321중 20세이상 162,839명(80.5%)
- 추진근거 : 영등포구 여성정책발전 기본조례
  - 공무원 및 계층별 대상으로 찾아가는 성 인지 교육 : 연중
  - 각종 위원회 여성참여율 제고 : 위촉율 43%, 참여율 90%이상
  - 여성인력개발 : 여성지도자 워크숍, 여성교실 운영, 자가정비 교실
  - 여성사회참여 : 나눔장터 운영(연6회 이상), 여성백일장 개최

#### □ 추진실적

- 공무원 성 인지력 및 여행프로젝트 교육 : 363명
- 여행포럼단 및 구민대상 여행프로젝트 맞춤형 교육 : 172명
- 여성위원회 개최 : 3.17 (당연직 3명, 위촉직 17명)
- 여성지도자 워크숍 개최 : 3. 26~27(1박2일), 100명
  - 여성지도자 강연, 환경홍보, 단체사례 발표, 산행 등
- 여성교실 운영 : 2회, 수료자 800명
- 나눔장터 운영 : 3회, 시민코너, 재활용품 가전 및 의류 판매 2,000점
- 여성운전자들을 위한 자가정비 교실 : 1회(5.12~14, 4일간) 50명

#### □ 향후 추진계획

- 공무원 여행프로젝트 및 양성평등 교육 : 90명
- 여성주간 기념식 개최 : 7. 13(월) 14:00
- 영등포구 여성백일장 대회 : 10월 중순 시, 산문 분야

#### □ 소요예산 : 190,917천원

## □ 사업개요

- 여성복지 시설 운영지원 : 4개소
  - W-ing 쉼터, W-ing 성공센터, Ing 그룹홈, 한국가정법률상담소
    - 인건비 및 운영비 : 536,521천원(국·시비 50%)
    - 가정폭력·성폭력 피해자 지원(상담 및 입소, 캠페인)
- 다문화가족지원센터 운영
  - 소재지 : 신길1동 465-2(신길종합사회복지관 4층)
  - 결혼 이민자 지원 : 한글교육, 사회문화 적응 기틀마련
  - 인건비 및 운영비 : 338,000천원(국·시비 50%)

## □ 추진실적

- 성매매·성폭력 방지 사업 추진
  - 성매매 집결지 현황 : 2개소 160명(영등포역, 신세계 뒤)
  - 집결지 내 아웃리치 활동 전개 : 11회
    - ※ 아웃리치 : 현장방문 상담·계도
  - 경찰서, 소방서와 연계한 지속적인 집결지 관리 점검 활동 : 3회
- 가정폭력·성폭력 예방
  - 가정폭력·성폭력 예방 홍보전시관 운영 및 캠페인 : 3회
  - 찾아가는 성폭력예방 교육 : 7회 1,750명(관내 초·중·고)
- 여성결혼이민자 현황 : 2,347명

조선족	중국	베트남	필리핀	일본	몽골	기타
1,244	734	184	45	42	17	81

- 결혼이민자를 위한 부부워크숍 개최 : 3.22(일) 40쌍
- 「아주 특별한 결혼식」 : 6.19(금) 10쌍

## □ 소요예산 : 874,521천원(국비 50%, 시비 50%)

□ **구립 여의도동 어린이집** (여의도동 53-22)

- 사업개요
  - 공사기간 : '09.2.2 ~ '10.4.28
  - 규 모 : 어린이집 건축 면적  $300.39m^2$ 
    - 대지면적 :  $618m^2$ , 건축면적 :  $2,072m^2$
    - 층 수 : 지하2층/지상5층 (어린이집 : 지하1층/지상 1층)
- 추진실적 : 공정율 50%
- 향후계획 : '10.5월 개관예정
- 소요예산 : 7,039백만원(국비:216, 시비:108, 구비:6,715)

□ **양평3가 어린이집 복합시설** (양평동3가 36번지)

- 사업개요
  - 공사기간 : '07.12.27 ~ '09.5.19
  - 규 모 : 어린이집 건축 면적  $1,059.27m^2$ 
    - 대지면적 :  $992m^2$ , 건축면적 :  $2,983m^2$
    - 층 수 : 지하1층/지상5층(어린이집 : 지하1층/지상1~2층)
  - 건물용도 : 노유자 시설(어린이집 및 재가노인 복지시설) 및 독서실, 동 복지시설
- 추진실적 : '09.5월 준공
- 향후계획 : '09.7월 개관 예정
- 소요예산 : 6,532백만원(국비:750, 시비:3,874, 구비:1,908)

□ **문래2동 어린이집** (문래동4가 6-9)

- 사업개요
  - 공사기간 : '09.4.28 ~ '09.8.26
  - 규 모 : 어린이집 건축 면적  $166.94m^2$ 
    - 대지면적 :  $364.60m^2$ (110평), 건축면적 :  $540.56m^2$ (163평)
    - 층 수 : 지하1층/지상3층(어린이집 : 지상1층)
  - 건물용도 : 문화예술지원센터, 보육시설, 영등포자활센터 및 사무실
- 추진실적 : '09.5월 리모델링 공사 착공
- 향후계획 : '09.9월 개관예정
- 소요예산 : 440백만원(시비)

## □ 사업개요

- 청소년 건전문화 활동 지원 및 글로벌 인재양성 인프라구축
- 유해환경으로부터 청소년 보호 등 주요시책 발굴 추진
- ※ 우리구 청소년인구 : 77,370명(9세~24세 / 총인구 대비19%)

## □ 추진실적

- 서울청소년교육미디어축제 참가: 중·고생 350여명/ 8,000천원
- 청소년증 발급 : 197명 (600천원)
- 모범·효행 청소년 표창 : 42명 (모범 27, 효행 15)
- 아동·청소년 복지프로그램 질 향상 위한 설문조사 : 1회
- 청소년 정서함양 세미나 개최 : 2회 100여 명
- 청소년 보호 및 활동지원
  - 청소년지도자협의회 활동비 지원 : 18개동 10,200천원
  - 유해약물(술, 담배 등) 위반업소 행정처분 : 12 건 9,800천원
- 아동·청소년 관련단체 회의 등 : 4회
- 아동·청소년 건전육성 및 확대방지 관련 캠페인 등 : 3회
- 저소득 아동 테마 동물원 체험 : 1회 45명

## □ 향후 추진계획

- 청소년 문화유적지 순례 : 8월중 / 6,600천원
- 저소득 아동 캠프행사 추진 : 8월중 / 9,000천원
- 청소년 지원센터 등 복지시설 확충 운영계획 수립 : 9월
- 방학중 청소년 한문예절교실 운영 : 3개소 90여명 /1,350천원

## □ 소요예산 : 32,100천원(시비 16,050, 구비 16,050)

## 문화향유 기회확대 및 건강증진 도모

### 18 문래예술공단 육성 지원 - 시비, 구비

#### □ 사업개요

- 기본현황
  - 위 치 : 문래동3가 54번지, 56번지 일부지역 (약 41,231 $m^2$ )
  - 작 업 실 : 약 50여개 (예술가 : 약 130여명)
  - 활동장르 : 연극, 마임, 무용, 사진, 미술, 문학, 비평 등
- 지원단체 : 경계없는 예술센터 외 3개 단체

#### □ 추진실적

- 경계없는 예술프로젝트#5@문래동 개최
  - 공 연 명 : '가로등이 전하는 이야기 v.2009' - 거리극
  - 기 간 : 6.26(금)~6.28(일)<3일간>- 문래동 철재공장 일원
  - 지원예산 : 20,000천원 (구비 10,000, 시비 10,000)
- 문래 아트 팩토리 건립
  - 위 치 : 문래동1가 30번지의 2필지
  - 건축규모 : 2,835.22 $m^2$ , 지하1층/지상4층
  - 사업기간 : 2008.12월 ~ 2009.12월 (준공)
  - 사 업 비 : 9,447,000천원(시비)

#### □ 향후 추진계획

사 업 명	기 간	지원예산	사업내용	비 고
문래 공공예술 프로젝트	7월~11월	5,000천원	◦ 공공미술, 설치미술 등의 시각미술 사업	
물레 아트 페스티벌	10.10~11.1	10,000천원	◦ 무용, 연극, 영상 등의 다원적 복합예술 축제	
무용극	10월, 12.4~12.6	10,000천원	◦ 공연명 : '바다는 없다' (부제 : 달팽이 집)	시비지원






- 소요예산 : 45,000천원(시비 20,000, 구비 25,000)



### □ 사업개요

- 사업목표 : 일상생활속에서 문화나눔을 통한 구민의 삶의 질 향상
- 추진기간 : '09. 4 ~ 10월
- 사업내용
  - 찾아가는 구민사랑 콘서트 : 10회
  - 일상의 여유, 「아트 IN 영등포」 거리 소공연 : 40회
  - 문화소외계층을 위한 사랑더하기 문화나눔 공연 : 60회

### □ 추진실적 - 총 51회 공연

사 업 명		기간	장 소	횟수	비 고
찾아가는 구민사랑 콘서트		6.17~ 6.26	메낙골/당산공원 도림유수지	3회	
일상의 여유, 「아트 IN 영등포」 거리 소공연		매 주 목요일	당산/문래공원 대림운동장	10회	
사랑 더하기 문화나눔 공연	신나라! 우리가 만드는 희망나라	4. 6~ 6.30	관내어린이집 (아동)	31회	
	나를 찾는 웃음여행 하하열차	4.17~ 6.30	복지시설 등 (장애인, 여성)	3회	
	어르신, 사랑 팡팡! 활력 팡팡!	5.18~ 6.30	복지관, 경로당 (어르신)	4회	

### □ 향후 추진계획

- 사랑더하기 문화나눔 문화예술학교 - '반짝반짝 예술학교' 운영
  - 추진기간 : 7. 1 ~ 10.15 (기간중 10회)
  - 내 용 : 관내 예술가와 함께하는 소외계층 문화예술 체험교육
- 주민이 함께 참여하고 즐기는 다양한 문화나눔 프로그램 추진

### □ 소요예산 : 334,400천원(구비 100%)

## □ 사업개요

- 사업목표 : 구상(具常)시인의 높은 작품성을 통한 문학진흥 도모
- 추진방향
  - 기념사업의 법적근거 및 지속 추진을 위해 관련 조례 제정
  - (재)구상시인 기념사업회와 공동추진으로 효율성 증대
  - 문화축제, 연구논집 발간 등 중장기적인 추가사업 지속 추진
- 사업내용 : 구상(具常)문학상 제정

## □ 추진실적

- 구상시인 기념사업 추진 기본계획 수립 : '09.2월
  - 추진배경, 추진방법 등
- 기념사업 법적근거 마련을 위한 조례 제정
  - 조 례 명 : 서울특별시 영등포구 구상시인 기념사업 조례
  - 제정일자 : '09.6.18(목)
  - 주요내용 : 14개 조항 (목적, 사업의 범위, 위원회 설치·기능 등)

## □ 향후 추진계획

- (재)구상시인 기념사업회와 문학상 제정을 위한 협약체결 : 7월
  - 내 용 : 사업의 범위, 시기, 운영위원회 구성 등
- 구상시인 기념사업 운영위원회 구성 : 7월
  - 구 성 : 기념사업회와 동일한 비율로 총 10명이내로 구성
  - 기 능 : 구상 문학상 추진을 위한 세부사항 협의 등
- 구상문학상 공모, 심사, 시상 및 작품집 발간 등 : 8 ~ 12월
- ※ 구상문학상 제정을 위한 소요 사업비 추경 편성

## □ 소요예산 : 86,000천원(구비 100%)

## □ 사업개요

- 운영기간 : '09.1 ~ 12월
- 운영대상 : 구민 및 종목별 동호인
- 운영종목
  - 구청장기(11종목) : 인라인, 게이트볼, 축구, 테니스, 배드민턴, 당구, 탁구, 검도, 볼링, 족구, 태권도
  - 연합회장기(8종목) : 자전거, 생활체조, 육상, 등산, 스키, 국학기공, 줄넘기, 전통무용
  - 기 타
    - 구민건강달리기(2회), 동민한마음체육대회(18개동), 청소년풋살대회(1회), 초등학생축구대회(1회), 시민체육대회(1회)
- 운영방법 : 구 생활체육협의회 및 동체육회, 육상연합회를 경우 각 종목별연합회에 위탁
  - 평가제도 도입으로 종목별 경쟁심을 유발 ⇒ 상위팀 인센티브 지급

## □ 추진실적

- 구청장기대회(11종목 중 6종목 개최)
  - 게이트볼(4월), 축구(5월), 탁구(5월), 테니스(5월), 당구(5월), 배드민턴(6월)
- 연합회장기대회(8종목중 7종목 개최)
  - 스키(2월), 줄넘기(4월), 자전거(4월), 전통무용(6월), 육상(6월), 등산(6월), 국학기공(6월)
- 구민건강달리기대회(2회중 1회) : 사랑의 꽃길걷기대회(4월)
- 초등학생축구대회(6월)
- 서울시민체육대회 : 4.26 ~ 5.10중 토,일 5일간
  - 우리구 시상내역 : 종합 5위 노력상

## □ 향후 추진계획

- 구청장기대회 : 5종목(볼링, 인라인, 태권도, 검도, 족구 등)
- 연합회장기대회 : 1종목(생활체조 : 7월)
- 구민의 날 기념 전후 동민체육대회 개최 : 18개동
- 구민건강달리기대회 및 청소년풋살대회 일정별 추진 예정

## □ 소요예산 : 302,284천원

### □ 추진방향

- 다목적 공공 청사내에 다목적체육센터를 건립함으로써 공공체육 시설이 전무한 북부권역의 체육수요 충족과 지역균형발전 도모
  - 사업설명회 등을 개최하여 지역주민들의 의견 적극반영
  - 인간공학적, 친환경적 체육시설 건립

### □ 세부 추진계획

- 위 치 : 영등포구 당산3가 1-3 반도건설 아파트 예정지(구 대한통운)
- 기 간 : '08.1 ~ '12.12월
- 규 모 : 지하3층/지상 3~5층(연면적 3,900 $m^2$ )
  - 지하 3층 : 수영장, 탈의실, 샤워실(1200 $m^2$ )
  - 지상 3층 : 골프연습장, 관리실, 다목적체육실, 헬스장(900 $m^2$ )
  - 지상 4층 : 대체육관(900 $m^2$ )
  - 지상 5층 : 배드민턴장(900 $m^2$ )
- ※전체규모 : 지하3층~지상 5층(부지 1,506 $m^2$ , 연면적 7,950 $m^2$ )  
주민자치과와 연계하여 추진

### □ 향후 추진계획

- 사업타당성조사 검토용역 : '09.5 ~ 9월(주민자치과)
- 정부투자심사 및 설계용역 : 2010년 상반기
- 공사 착공 : 2011년 상반기
- 공사 준공 : 2012년 하반기

### □ 소요예산 : 9,740백만원

(시비 4,870, 체육진흥기금 4,870)

## 아름답고 살기 좋은 영등포 조성

### 23 영등포구 재활용센터 등 복합건물 신축 - 시비

#### □ 사업개요

- 사업기간 : '06.4 ~ '10.4월
- 위 치 : 당산동3가 408 번지 외 11필지
- 대지면적 : 756.<sup>7</sup>m<sup>2</sup> (재활용센터 405.<sup>2</sup>m<sup>2</sup> , 노인정 351.<sup>5</sup>m<sup>2</sup>)
- 건축규모 : 지하2층 지상5층 2,591.<sup>68</sup>m<sup>2</sup>
- 주 용 도 : 재활용센터, 건강증진센터, 청소과사무실, 경로당, 풍물패실 등
- 부수시설 : 주차장, 전기실, 기계실, 창고 등
- 소요예산 : 8,170,223천원  
- 공사비 6,100,223천원, 부지매입비 2,070,000천원

(단위:천원)

소 계	공 사 비				부지매입비 (5년연부액)
	건축비	설계비	감리비	시설부대비	
6,100,223	5,404,181	238,200	456,792	1,050	2,070,000

#### □ 추진실적

- 서울시 특별교부금 1차분 25억원 수령 : '08.7월  
(건강증진센터 시지원비 8억 확보)
- 서울시계약심사완료 : '08.11.3
- 공사발주 : '08.11.26.
- 공사착공 : '09.2.2
- 서울시 특별교부금 2차분 30억 수령 : '09.3.26
- 공사진도 : 30%

#### □ 향후 추진계획

- 공사발주 : '09.9월(2차)
- 준 공 : '10.4월 예정

## □ 사업개요

- 상시 도로물청소를 통한 맑고 깨끗한 도로조성
- 연중 새벽청소 환경종합순찰을 통한 구민 불편 해소

## □ 추진실적

- 생활폐기물 수거 처리현황(6월까지 누계)

총 계	생활폐기물	사업장폐기물	매립지반입불가 폐 기 물
28,584톤 (173톤/일)	19,182톤 (116톤/일)	7,805톤 (47톤/일)	1,597톤 (10톤/일)

- 도로물청소 실시 : 매일 04:00~15:00 공휴일 포함, 동절기(11~2월) 제외
  - 1차작업(04:00~07:00) : 간선도로 물청소
  - 2차작업(09:00~13:00) : 보도 및 이면도로 물청소
- 서울클린데이 운영 : 매월 넷째주 수요일 05:00~11:00(3회)
  - 1차행사(05:00~07:00) : 간선도로 물청소
  - 2차행사(09:00~11:00) : 보도 및 이면도로 물청소, 범시민 대청소  
시범동 운영
    - 참여대상 : 공무원, 시민단체 및 지역주민 등
- 청소환경 종합순찰 : 매일 05:00 ~ 09:00(공휴일 포함)
  - 순찰일시 : 1일 4명
  - 순찰내용 : 환경미화원 근무상태, 간·지선도로 청소상태, 골목길  
청소상태, 도로물청소, 폐기물 수거상태 등 순찰점검

## □ 향후 추진계획

- 지속적인 홍보 및 쓰레기 무단투기 단속으로 깨끗한 거리환경 조성
- 실버봉사대, 클린봉사대 활성화를 통한 쾌적한 거리조성
- 특별청소구역 지정등 청소 취약지역에 대한 집중 청소관리

## □ 사업개요

- 주택가 뒷골목길, 이면도로 등 청소취약지역 청결 유지
- 담배꽂초 등 쓰레기 무단투기 단속·홍보 강화로 깨끗한 영등포 조성

## □ 추진실적

- 담배꽂초 등 쓰레기 무단투기 단속 : 4,242건 239,120천원(자치구 중 4위)
  - 담 배 꽂 초 : 2,644건 79,320천원
  - 일반 쓰레기 : 1,598건 159,800천원
- 무단투기 예방 홍보물 제작·배포
  - 쓰레기 배출시간 안내 홍보물 등 20,000매
- 무단투기 금지 안내·경고판 제작·부착 : 850개소
- 무단투기 예방 캠페인 실시 : 1회 250명
- 봄꽃축제 기간 중 쓰레기 되가져가기 운동 추진
  - 홍보물 제작 홍보 : 어깨띠 150개, 홍보전단지 10,000매, 현수막 23개, 배너 17개, 피켓 50개,
  - 되가져가는 봉투(함) 제작 설치 : 봉투함 6개, 봉투 10,000매
- 담배꽂초 안 버리기 서명운동 추진 : 7,000명
- 무단투기 CCTV 7대 추가 설치 : 7대 (15→ 22대)
- 쓰레기 배출요령 안내 홍보 테이프 제작·배포 : 30개
- 쓰레기 무단투기 단속 보조 및 홍보요원 신규배치 : 160명
  - 2009. 희망근로 프로젝트 참여자 활용

## □ 향후 추진계획

- 담배꽂초 등 쓰레기 무단투기 특별단속 연중 추진
  - 6월을 무단투기 없는 달로 운영
- 지속적인 홍보실시로 무단투기 사전 예방

## □ 사업개요

- 음식물류폐기물의 감량 및 자원화를 생활화 할 수 있도록 정책 발굴
- 음식물류폐기물 처리시 주민불편 사항 최소화

## □ 추진실적

- 음식물류폐기물 효율적 수거처리
  - 음식물류폐기물 처리량 : 20,367톤
  - 음식물류폐기물 배출요령 홍보물 배부 : 86,000매
  - 음식물류폐기물 수거 수수료 징수 : 278,491천원
  - 음식물류폐기물 적재함 수리 및 도색 : 16,610천원
- 감량 의무사업장 등 지도·점검 : 1회 293개소('09.4월)
  - 점검내용 : 적정처리 이행여부 및 관리대장 비치 여부 등
  - 점검결과 : 정상 252, 관리대장미비치 23, 계약체결부적정 18개소
  - 민간단체 「서울의제21시민실천단」 과 합동지도·점검 : 50개소
- 거점용기 청결관리 세척 시스템 개선(
  - 계약기간 : '09.4.1 ~ '10.2.28
    - 일반주택 : 월 2~3회 세척 (하절기 3 → 4개월 : 6~9월 4회)
    - 공동주택 : 월 2회 세척
  - 거점용기 수량 : 5,500개(일반주택 3,400개 / 공동주택 2,100개)
- 세척 민간위탁 136,708천원, 거점용기구매 40,628천원
- 주방용 오물분쇄기 서울시 시범사업 유치(10억원 전액 시비지원)
  - 사업기간 : '09.9 ~ '10.9월(예정)
  - 사업대상 : 당산푸르지오APT 538세대(영등포8가 소재)
  - 사업내용 : 주방싱크대 분쇄기부착(음식폐기물 분쇄 전·후 정화시설 2차 처리)

## □ 향후 추진계획

- 감량화 적극 홍보 및 음식물류폐기물 처리시 주민 불편 최소화
- 감량의무사업장 및 처리업체 지도·점검 상설화
- 음식물류폐기물 수거 수수료 징수대책 강화