

제161회 영등포구의회

제1차 정례회

교육·복지·사람중심



2011년 주요업무 보고



보건지원과

I. 일반 현황

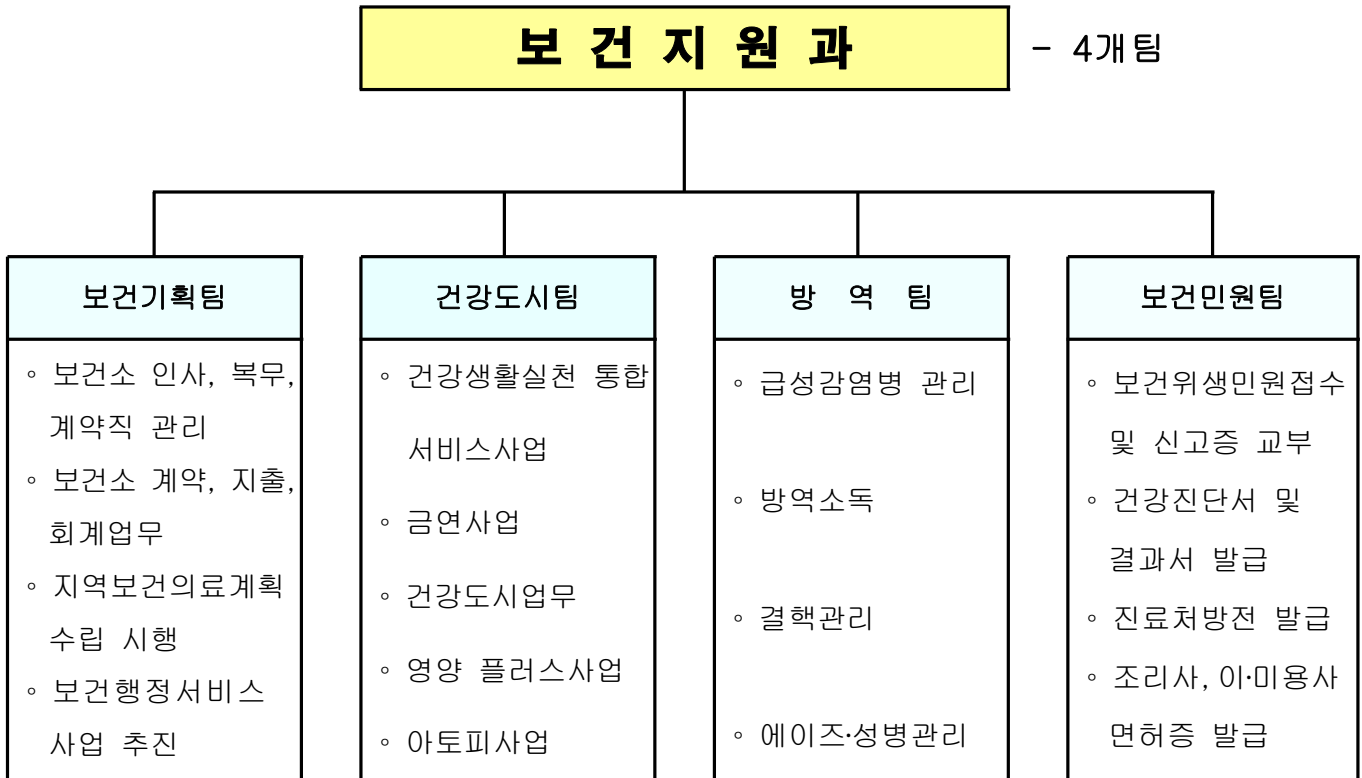
1

인 력

구 분	계	일 반 직						기 능 직					계약직	
		4급	5급	6급	7급	8급	9급	6급	7급	8급	9급	10급	가급	나급
정 원	34	1	1	5	6	6	2	-	1	3	1	-	7	1
현 원	35	1	0	4	11	4	1	-	2	4	-	-	7	1
과부족	1	-	△1	△1	5	△2	△1	-	1	1	△1	-	0	0

2

조 직



3

주요시설 및 장비

주요시설 현황

구 분	소 재 지	규모(㎡)		준공일	비 고
		대지	건물		
보 건 소	당산로 123	7,622	3,398	1994. 9. 1	

주요 장비 현황

구 분	행 정 차 량					방역장비
	계	승용차	승합차	화물차	구급차	
수 량	8대	4대	1대	2대	1대	6종 20대

4

예 산 현 황

사업별

(단위 : 천원)

단위사업명	예 산 액	집 행 액	집행율(%)
계	7,907,986	3,101,889	39
구민에 대한 공공의료서비스 제공	135,884	38,705	29
구민건강증진사업	570,344	201,925	35
전염병예방관리	394,699	115,627	29
인력운영비	6,461,553	2,605,261	40
기본경비	345,506	140,371	41

Ⅱ. 주요업무 추진실적 및 계획

연번	사 업 명	쪽
①	건강생활실천 통합서비스 사업	4
②	금 연 사 업	5
③	건강도시 프로젝트	6
④	영양플러스 사업	7
⑤	아토프리 영등포 만들기	8
⑥	기후변화대응 감염병 예방관리 강화	9
⑦	결 핵 관 리	11
⑧	에이즈·성매개 감염병 관리	12
⑨	과학적인 친환경 방역소독	13
⑩	주민건강을 밝히는 『보건의료 서비스 홍보』	14
⑪	보건행정 전문화 『보건의료인 역량 강화』	15
⑫	지역사회 건강지킴이 『열린 보건소 운영』	16
⑬	『보건민원 만족 플러스』 추진	17

1 건강생활실천 통합서비스 사업 (국비)

□ 사업개요

- 추진기간 : 2011. 1 ~ 12(연중)
- 추진대상 : 영등포 전 구민(영유아, 소아, 청소년, 성인, 노인)
- 추진방법 : 건강생활실천을 위한 교육, 프로그램운영, 상담, 캠페인, 홍보
- 추진내용 : 금연, 절주, 운동, 영양, 비만 영역의 건강생활실천을 향상

□ 추진실적 (단위:건)

구 분	목 표	실 적	진도(%)
건강 원스톱 서비스(신규)	1,000명	582명	58
『건강플러스 체험관』 설치·운영<신규>	60회	12회	20
구민 건강한마당 행사	1회	1회	100
건강한 학교 만들기	5개교	5개교	100
건강한 직장 만들기	5개소	3개소	60
『헬스 리셋』 프로젝트<신규>	3기/150명	2기/123명	66
『건강 영등포 2080』 프로젝트	6개소	6개소	100
『식탁건강 가족사랑』 프로젝트<신규>	40개소	43개소	108

□ 향후 추진계획

- 『건강플러스 체험관』 운영
 - 어린이집 대상 외 유치원, 초등학교 대상 확대교육 실시
 - 매주 화/금 오전 10:00 ~ 11:30 운영(예약제)
 - 금연, 운동, 절주, 비만 등 건강관련 13개 콘텐츠 운영
- 성인 대상 체험교육 및 만성질환관리 프로그램 운영 : 주 2회
- 홍보강화 : 홍보물 제작 배부, 홈페이지, 일간지 홍보
- 『헬스 리셋』 프로젝트 2기 모니터링 및 평가, 3기 대상자 모집

□ 예 산 액

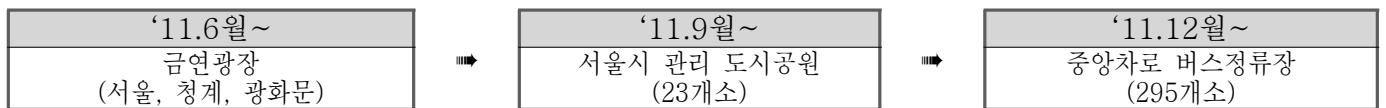
- 건강생활실천 통합서비스사업 : 72,000천원(국36,000천원 구36,000천원)
- 지역특화건강행태개선사업 : 109,406천원(구비)

2 금 연 사 업 (국비)

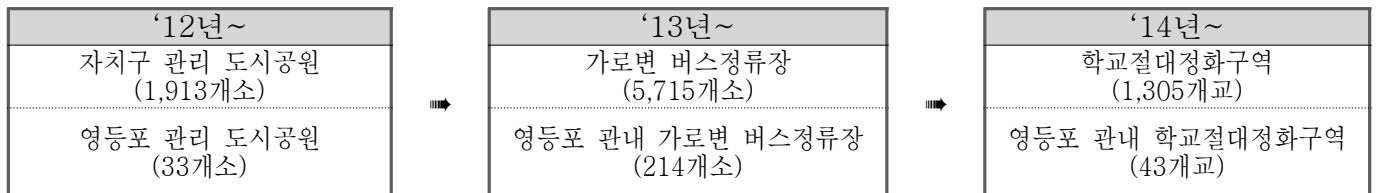
□ 사업개요

- 추진기간 : 1. 1 ~ 12.31(연중)
- 추진대상 : 흡연자 및 영등포 지역주민
- 추진방향
 - 공중이용시설, 어린이 공원 등 금연 환경조성 및 관리
 - 흡연자 금연클리닉 서비스 및 생애주기별 흡연예방 교육 실시
 - 금연구역 지정 및 간접흡연 피해방지 조례 제정
 - 금연구역 지정 후 과태료 부과할 수 있는 법적 근거 마련
 - 단계별 금연구역 확대 계획

1단계 (2011년) : 서울시가 직접 관리하는 장소 우선 실시



2단계 (2012년 이후) : 자치구 조례 제정 후 관할 구역 시행



□ 추진실적

구 분	목 표	실 적	진도(%)
금연시설 지도·점검(개소)	3,067	2,068	67%
흡연예방 건강한 학교 만들기	5,000명	2,485명	49%
금연클리닉 운영	1,500명	725명	48%
간접흡연제로 마일리지 운영	10회	4회	40%

□ 향후 추진계획

- 금연구역 내에서 금연 캠페인 및 간접흡연의 피해 홍보 실시

□ 예 산 액 : 120,740천원(국 63,740 구 57,000)

□ 사업개요

- 『건강도시 홍보관』 운영
- 『지역사회 열린 건강 아카데미』 운영
- 『청소년 건강 서포터즈』 구성·운영
 - 청소년들이 건강·환경의 올바른 인식을 위한 교육 및 활동지원
- 『건강한 생활 터 만들기』 운영
 - 지역사회와 사업장을 선정하여 건강한 생활환경 조성을 위한 캠페인 및 프로그램 운영
- 『국내외 건강도시연맹』 네트워크 활동 및 기반구축
 - 국내 : 대한민국건강도시협의회(Korea Healthy Cities Partnership : KHCP)
 - 국외 : 서태평양지역 건강도시연맹(Alliance for Healthy Cities : AFHC)
- 『건강터 영등포구 주민협의체』 구성·운영
 - 생활터(건강한 학교) 구성원(교사)을 선정하여 역량강화를 위한 교육실시

□ 추진실적

구 분	목 표	실 적	진도(%)
건강도시 홍보관	2회	2회	100
지역사회 열린 건강 아카데미	2회	2회	100
청소년 건강 서포터즈	50명	50명	100
건강한 생활터 만들기	2개소	2개소	100
국내외 건강도시연맹 네트워크 활동	2개 기관	2개 기관	100
건강터 영등포구 주민협의체 운영	1개소		0

□ 향후 추진계획

- 국내외 건강도시연맹 네트워크 활동 : 대한민국건강도시협의회 정기총회 9월 참석
- 건강터 영등포구협의체 구성·운영 : 협의체구성완료/9월 운영회의 개최

□ 예 산 액 : 40,000천원(시 20,000 구 20,000)

□ 사업개요

- 추진기간 : 2011. 1 ~ 12(연중)
- 추진대상 : 만6세 이하 영·유아, 임산부, 출산부, 수유부 210명
 - 소득수준 : 가구 규모별 최저생계비 대비 200%미만의 가구
 - 영양위험요인 : 빈혈, 저 체중, 성장부진, 영양섭취상태불량 중 한 가지 이상의 영양위험요인보유자
- 추진내용
 - 부족 되기 쉬운 영양소 보충식품 지급 : 6개월
(영유아, 임신·수유출산부 등 대상에 따른 식품패키지 6종 구분지급)
 - 월1회 이상 영양교육 및 가정방문서비스 제공
(바람직한 식생활 관리방법, 모유수유 등을 교육)
 - 3개월마다 정기적 건강상태평가 : 빈혈검사, 식품섭취상태 조사
- 추진방법
 - 대상자 선정·등록 후 대상 구분 및 특성에 따라 보충식품패키지를 직접 가정으로 배달

□ 추진실적

구 분	목 표	실 적	진도(%)
보충식품 지급	4,032회	2,627회	65%
건강상태평가 (빈혈검사, 식품섭취상태조사)	1,008명	419명	42%
단체 영양교육	40회	21회	52%

□ 향후 추진계획

- 건강상태평가 : 하반기 신규자 평가 예정(12월)

□ 예 산 액 : 207,698천원(국 59,941 시 44,008 구 103,949)

5 아토피 영등포 만들기 (시비)

□ 사업개요

- 아토피 안심학교 운영
 - 아토피질환 실태조사, 교육, 검진, 환아관리, 환경조성 및 관리
- 어린이집 아토피질환관리 시범사업 운영
 - 아토피피부염 중증도 검사, 현황조사, 환경보건 및 건강교육
- 아토피리 건강강좌
- 아토피 스크리닝 검사 및 설문조사
- 아토피 건강캠프 운영
- 아토피 질환 예방 환경조성
 - 아토피리 어린이집을 위한 실내환경 점검
 - 엄마랑 아가랑 건강패키지 제공 및 지역사회 홍보

□ 추진실적

구 분	목 표	실 적	진도(%)
아토피 안심학교 운영	18개소	26개소	144
어린이집 아토피질환관리 시범사업 운영	1개소	1개소	100
아토피리 건강강좌	10회	6회	60
아토피 스크리닝 검사 및 설문조사	1,200명	1,801명	150
아토피 건강캠프 운영	1회	0회	0
아토피리 어린이집을 위한 실내 환경 점검	8개소	15개소	187
엄마랑 아가랑 건강패키지 제공	38회	20회	53
지역사회 아토피·천식 예방관리 홍보	50회	33회	66

□ 향후 추진계획

- 아토피 건강캠프 : 10월 8일 예정
 - 대상 : 아토피 안심학교 어린이 중 아토피 환아

□ 예 산 액 : 20,000천원(시 10,000 구 10,000)

□ 사업개요

○ 추진기간 : 연 중

○ 추진방향

- 시기별, 대상별 맞춤형 감염병 예방정보 제공 및 교육·홍보
- 감염병 발생 감시체계 운영 및 대량발생 감염병 집중관리
- 주요 감염병에 대한 신속한 대처로 확산 방지

○ 추진목표

- 찾아가는 감염병 예방 이동 홍보관 운영 ----- 40회
- 감염병 조기 예·경보제 운영 ----- 10,000건
- 질병정보 모니터망 운영 ----- 30개소
- 주요감염병 표본감시 의료기관 운영 ----- 12개소
- 하절기 비상방역 근무실시(역학조사반 운영) ----- 7명

□ 추진실적

○ 「감염병 예방 이동 홍보관」 운영 : 40회

- 대 상 : 어린이, 청소년, 성인 및 외국인, 취약계층
- 내 용 : 감염병 예방교육, ‘올바른 손씻기’ 체험관 운영 및 홍보패널 전시

○ 시기별 감염병 유행 예·경보 실시 : 7,000건

- 대 상 : 학교, 어린이집, 사회복지시설, 집단급식소 등 1,386개소
- 내 용 : 인플루엔자, 소아감염병(수두, 수족구병, 유행성이하선염), 말라리아, 일본뇌염 등 각종 감염병 예방 안내
- 방 법 : 문자서비스(SMS), Fax, 인터넷 홈페이지를 통한 정보 제공

○ 질병정보 모니터망을 통한 능동감시 : 30개소

- 구 성 : 병·의원 관계자 14명, 산업체 종사자 6명, 보건교사 3명, 사회복지시설 관계자 4명, 어린이집 교사 3명
- 역 할 : 각종 감염성 질환의 유행상태를 판단하여 보건소에 신고

○ 감염병 표본감시 의료기관 운영

- 주요 감염병(인플루엔자 외 16종)의 발생규모를 파악, 유행양상 예측 및 관리대책 수립을 위한 표본감시 의료기관 운영

: 가톨릭대학교 여의도성모병원 외 11개소

○ 하절기 비상방역 근무(역학조사반 편성·운영) : 7명(의사, 간호사, 임상병리사 등)

- 운영기간 : 2011. 5 ~ 9월(5개월)

- 인력구성 및 역할

구분	의사	간호사	검사요원	행정요원	식품위생 감시원	소독원	운전원
7명	역학조사 방향설정 사례조사서 수정 보건교육	예방접종 교육홍보 사례조사 보건교육	검사준비 및 검체채취 검체이송 검체실험	신고·접수 상황진과 현장진행 사례조사 교육홍보 보고서작성 행정업무	환경조사 및 검체채취	방역소독 질서유지 검체수송	환자 및 검체 이송

□ 향후 추진계획

- 하절기 비상방역 근무실시(역학조사반 운영) : 7명
- 감염병 예방 이동 홍보관 운영 : 10회
- 시기별 감염병 유행 예·경보 실시 : 3,000건
- 질병정보 모니터망 운영 : 30개소
- 주요 감염병 표본감시 의료기관 운영 : 12개소

□ 예산액 : 16,664천원(국 3,860 시 3,140 구 9,664)

7 결핵관리(국·시·비)

□ 사업개요

- 추진기간 : 2011. 1 ~ 12(연중)
- 추진목표
 - 결핵환자관리 : 100명
 - 결핵검진 : 9,400명
 - 결핵예방 이동홍보관 운영 : 30회
 - 국가결핵관리사업<신규> : 2011. 4. ~ 12월(연중)
 - 입원명령 결핵환자 지원사업 : 입원명령 대상 결핵환자 발생시 지원
 - 대 상 : 결핵균양성진단으로 입원명령 결핵환자
 - 내 용 : 입원비 중 본인부담금 전액 및 저소득층 부양가족생계비 지원
 - 민간의료기관 결핵환자 접촉자 검진사업
 - 대 상 : 의료기관에서 결핵균양성으로 진단받은 환자의 가족 및 동거인
 - 내 용 : 결핵(흉부엑스선검사) 및 감염여부검사 비용지원
 - 의료기관 : 여의도성모병원, 강남성심병원, 한강성심병원, 성애병원
 - 결핵환자 진료비 지원사업
 - 대 상 : 건강보험가입자 중 산정특례에 등록된 결핵환자
 - 내 용 : 결핵 진료비 본인부담금(10%)의 50% 지원

□ 추진실적

- 결핵환자관리 : 52명
- 결핵검진 : 4,895명
 - 보건소 내소검진 : 3,044명
 - 취약계층 이동검진 : 209명(노숙시설 및 노인복지관)
 - 학생 이동검진 : 1,642명(9개 고등학교 2학년생)
- 결핵예방 이동홍보관 운영 : 25회
- 민간의료기관 결핵환자 접촉자 검진사업 : 5건

□ 향후 추진계획

- 이동검진결과 유소견자에 대한 역학조사 및 접촉자검진으로 추가환자 발생 차단
- 취약계층 표적 집단 대상 결핵예방 이동홍보관 운영으로 홍보효과 극대화

□ 예산액 : 57,962천원(기 18,207 시 18,451 구 21,304)

□ 사업개요

- 추진기간 : 2011. 1 ~ 12(연중)
- 추진목표
 - 성매개감염병관리 : 1,410건
 - 에이즈감염인 역학조사 및 관리 : 100%
 - 에이즈·성매개감염병예방 이동홍보관 : 30회
 - 청소년 또래지킴이 운영 : 4개교
 - 찾아가는 아동성교육 '해피버스ting' 운영 : 4개교

□ 추진실적

- 성매개감염병관리 : 747건
- 에이즈감염인 역학조사 및 관리 : 100%
 - 신규감염인 역학조사 : 3명
 - 에이즈감염인 관리 : 86명
- 에이즈·성매개감염병예방 이동홍보관 운영 : 25회
- 청소년 또래지킴이 운영 : 5개교
- 찾아가는 아동성교육 '해피버스ting' 운영 : 7개교

□ 향후 추진계획

- 성매개감염병 검진방법 전환(부인과검진 → 소변검진)을 통한 성매개감염병 감염우려자 검진을 향상도모
- 취약계층 및 표적집단별 에이즈·성매개감염병 예방 및 검진홍보를 통한 건전한 성문화 조성

□ 예산액 : 80,940천원(기 36,850 시 36,850 구 7,240)

□ 사업개요

- 추진기간 : 2011. 1 ~ 12(연중)
- 취약지역 방역소독 : 48개소 1,332건
- 방역소독 민간위탁 용역 : 2개 업체
 - 제1구역 : 공동주택 등 유충구제 및 사회복지시설 3,047건(1월 ~12월)
 - 제2구역 : 취약지역 38개소 820건(5월~11월)
- 『디지털 통합 방역시스템』 운영<신규> : 8개소
- 동 자율 방역단 운영 : 17개반(여의도동 미운영)

□ 추진실적

- 방역소독 민간위탁 용역 및 소독실적

구 분		목 표		실 적			진도 (%)
		일수	건수(건)	기간(월)	소독일수(일)	소독건수(건)	
민간 위탁	제1구역	190	3,047건	6	90	1,921	63
	제2구역	120	820건	2	32	249	30

○ 디지털 통합 방역시스템 운영

- 방역정보 전산화 및 모기자동계측을 통한 선택적 방제 실시
- 방역 취약지 및 서식지 입력관리 : 2,095개소(69%)
- 디지털 모기 자동계측기 설치 운영 : 8개소(100%)
 - 영등포구청(당산동), 살레시오(대림동), 안양천빗물펌프장(양평2동),
자매공원(여의도동), 노인복지회관(양평1동), 신일어린이집(신길동),
영등포공원(영등포본동), 동아아파트(도림동)

- 동 자율방역단 운영 : 17개동

□ 향후 추진계획

- 방역취약지역 소독 및 유충구제 지속 실시
- 디지털 통합방역시스템 지속 운영

□ 예 산 액 : 242,676천원(구비)

□ 사업개요

- 추진기간 : 2011. 1 ~ 12(연중)
- 추진내용 : 구민 건강증진을 위한 보건의료서비스 정보제공 및 안내

□ 추진방향

- 보건소 시행 각종 보건의료서비스 주민 인지도 향상으로 기관 이미지 향상
- 전 구민 건강증진 이해도 향상 및 실천으로 우리구 종합 건강수준 향상
 - 지역배부용 보건소식지 정기발간 배부
 - 분기별 발간 총 5만부(12,500부×4회, 전년 대비 25% 증간)
 - 구민 건강생활 안내 인쇄물 제공
 - 보건소 업무안내 책자 발간 : 3,700부(점자책 700부 포함)
 - 외국인진료서비스 안내 리플릿 발간 : 2,000부
 - 보건의료 시책사업 홍보지 발행 배부 30,000부
 - 보건의료서비스 전자매체 건강정보 게시
 - IP-TV, 전광판, 키오스크, 인터넷·블로그 등 건강생활 정보 제공

□ 추진실적

- 보건소식지 정기발간·배부 : 2회 25,000부
- 외국인진료서비스 안내 중문판 리플릿 발간·배부 : 2,000부
- 보건의료서비스 토요일진료 안내 홍보지 인쇄·배부 : 12,000부
- IP-TV, 전광판, 키오스크, 인터넷·블로그 일일홍보 실시 중

□ 향후 추진계획

- 생애주기별 종합 건강정보지 발간 등 지속적 구민 건강증진 정보 제공

□ 예산액 : 22,150천원(구비)

□ 사업개요

- 추진기간 : 2011. 1 ~ 12(연중)
- 추진내용 : 보건소 직원 역량강화로 품격 높은 보건의료서비스 제공

□ 추진방향

- 보건의료서비스 전문화로 수준 높은 양질의 주민 건강서비스 제공
- 각종 보건시책사업의 성과목표 효율적 달성을 위한 수행능력 향상
- 신뢰받는 보건의료서비스 제공으로 자치구 이미지 및 보건소 이용률 향상
 - 보건의료서비스 CS교육 보건소 전 직원 4회 실시
 - 보건의료시책사업 수행능력 배양 전문화 교육 1회 실시
 - 보건소 직원 보건의료서비스 기법향상을 위한 전문도서 구입·학습
 - 지역보건의료계획심의위원회 개최 지역 건강사업 의견수렴

□ 추진실적

- 보건의료서비스 CS교육 보건소 전직원 3회 실시
 - 의료서비스 전문 CS강사 초빙 집합교육
- 보건소 직원 보건의료서비스 기법향상을 위한 전문도서 구입·학습
 - 칼사이먼튼의 마음 의술(醫術) 등 19권 구입(운영도서 총971권)
- 주민만족도 향상을 위한 보건소 전직원 마인드 함양 스마일버튼 착용

□ 향후 추진계획

- 보건의료시책사업 수행능력 전문화 교육 : 보건의료분야 교수초빙 7월 실시
- 보건의료서비스 CS교육 : 보건소 집합교육 외부강사 초빙 8월 실시
- 보건의료사업 전문화를 위한 외부 FMTP(분야별 전문가 과정) 수시 참여
- 지역보건의료계획심의위원회 개최 - 지역 의견수렴 건강사업 반영(하반기)

□ 예 산 액 : 8,860천원(구비)

12 지역사회 건강지킴이 『열린 보건소 운영』 (시비)

□ 사업개요

- 추진기간 : 2011. 1 ~ 12(연중)
- 추진내용 : 평일 보건소 방문이 어려운 주민들을 위해 건강 및 진료 서비스를 확대하여 보건의료 소외계층 해소

□ 추진방향

- 생업에 바쁜 도시근로자 건강서비스 제공으로 건강관리 실천 지원
- 직장 임신여성의 건강관리 부담을 완화시켜 국가시책에 부응
- 외국인 등 의료사각 계층이 없도록 다가가는 보건의료 시행
 - 토요 서비스 제공 : 09:00~13:00
 - 매주 : 엄마랑 아가랑 건강패키지(질환상담 및 건강정보 제공)
 - 격주 : 영유아예방접종 및 직장임신여성 건강의 날 등 9개 프로그램
 - 아침 조기진료 서비스 제공 : 08:00~09:00
 - 물리치료, 임상병리, 검진 및 상담
 - 외국인 건강서비스 제공 : 10:00~17:00
 - 1차진료, 투약, 건강상담 등(영등포구 글로벌 빌리지센터)
 - 야간 서비스 제공 : 18:00~22:00
 - 1차 진료 및 건강관리 상담 (2011년 6월 종료)

□ 추진실적

- 수혜주민 총 3,328명

서비스 내용	서비스 실적 (회수/인원)	서비스 내용	서비스 실적 (회수/인원)
조기진료 및 검진	102/210	영양 프로그램	7/24
모성건강서비스	30/241	금연 클리닉	7/290
영유아 건강서비스	197/1,472	정신건강 서비스	7/62
외국인진료 서비스	571/549	비만관리 프로그램	7/49
운동 프로그램	7/91	야간진료	114/340

□ 향후 추진계획

- 열린보건소 지속 운영으로 구민 보건의료 사각계층 해소

□ 예산액 : 70,000천원(시비)

□ 사업개요

- 『e-편한보건소』 및 『공공보건포털』을 통한 인터넷 발급을 제고
- 검사결과 및 건강진단 재검일 알림서비스 제공
- 진료비 납부 신용카드사용 정착

□ 추진실적

- 『e-편한보건소』 및 『공공보건포털』 인터넷 발급서비스 : 2,549건
- 진료비 등 신용카드 납부 : 1,630건
 - 사용가능 카드 : 6개 카드사(비씨, 국민, 신한, 현대, 삼성, 롯데)
- 검사결과 알림서비스(SMS)통보 : 17,041건
 - 검사결과
 - 대 상 : 건강진단서 및 건강진단결과서 신청 고객
 - 통보시점 : 검사 완료 당일 통합문자시스템 활용 문자메시지 통보
 - 재 검 일
 - 대 상 : 식품접객업소 종사자 중 재검일 알림서비스 희망신청자
 - 통보시점 : 건강진단결과서 유효기간(1년) 만료 1개월 전 재검일 통보
- 보건민원 접수 및 수납실적

(단위 : 건)

총 계	건강진단서	건강진단결과서	진료·검사비 등 수납	유기한민원 등
48,703	2,635	16,071	27,524	2,473

□ 향후 추진계획

- 인터넷발급이 가능함을 접수영수증에 기재 및 수수료납부시 안내하여 인터넷발급서비스의 이용을 높이고 구민편의를 도모
- 진료비납부 신용카드 사용을 제고를 위해 소식지등을 통한 지속적 홍보

□ 예 산 액 : 4,348천원(구비)